



# Kentsel Arayüz Mekânlarının Fiziksel Değişiminin/Dönüşümünün İncelenmesi: Ankara Ulus Örneği

Analyzing the Physical Change/Transformation of Urban Interface Spaces: The Case of Ankara, Ulus.

Esra KIRATLI<sup>1</sup> Fulay UYSAL BİLGE<sup>2</sup>

## öz

*Kentsel arayüzler özel ve kamusal alanlar arasında bağlantıyı sağlayan, içinde kamusal alan barındıran alanlardır. Bu çalışmada, Ankara kentinin başkent olma sürecinde kültürel ve tarihi bir alanı olan Ulus Bankalar Caddesi üzerinde yer alan kentsel arayüzlerin tespiti yapılarak geçmişten günümüze kentsel arayüzlerin değişimi/dönüşümü incelenmiştir. Literatür taramasında kamusal alan, özel alan ve bu iki alanın arasında geçiş özelliği taşıyan kentsel arayüz kavramları ele alınmıştır. Yerinde tespit ve gözlemlere dayanarak yürütülen bu çalışmada, Ulus Bankalar Caddesi'nde sınırları belirlenen alandaki kentsel arayüzlerin fiziksel özellikleri bakımından arayüz olma nitelikleri ortaya çıkartılmış, işlevsellikleri sorgulanmıştır. Ortaya çıkan bulgularda kentsel arayüzlerin fiziksel özellikleri bakımından arayüz olma niteliği taşıdığı ancak işlevsel özelliklerine bakıldığında, kamusal alan barındırmakta eksik kaldığı tespit edilmiştir.*

**Anahtar Kelimeler:** Kamusal Alan, Özel Alan, Kentsel Arayüz, Ankara Ulus

## ABSTRACT

*Urban interfaces provide a connection between private and public spaces and contain publicness. In this study, urban interfaces on Ulus Bankalar Street, a cultural and historical area in the process of becoming the capital city of Ankara, were identified and the change/transformation of urban interfaces from past to present was examined. In the literature review, the concepts of public space, private space, and urban interface, which is a transition between these two areas, were discussed. In this study, based on on-site observations, the qualities of urban interfaces in terms of physical characteristics of the urban interfaces in the area whose boundaries were determined in Ulus Bankalar Street were revealed and their functionality was questioned. The results showed that urban interfaces have interface qualities in terms of their physical characteristics, however, it is found that they lack publicness when their functional characteristics are examined.*

**Keywords:** Publicity, Public Space, Private Space, Urban Interface, Ankara Ulus

## GİRİŞ:

Kent; toplumsal gelişmeyi destekleyen ve toplumun gündelik faaliyet ve etkinlik gereksinimlerini karşılayan yerleşme alanıdır (Keleş, 1998). Kentler, içinde barındırdıkları kültürel, ekonomik ve sosyal yaşamı yansıtan kentsel mekânların niteliklerine göre gelişmektedir.

<sup>1</sup> **Corresponding Author:** Atılım Üniversitesi, Fen Bilimleri Enstitüsü, Mimarlık Ana Bilim Dalı, Ankara, [esrakiratli98@gmail.com](mailto:esrakiratli98@gmail.com), ORCID: 0000-0003-1719-4094

<sup>2</sup> **Author:** (Doç. Dr.) Atılım Üniversitesi, Mimarlık Fakültesi, Ankara, [fulay.uysal@atilim.edu.tr](mailto:fulay.uysal@atilim.edu.tr), ORCID: 0000-0002-6625-0235



Kentsel mekânlar, kamusal ve toplumsal kullanımlar sunarak, insanların bir araya gelmesini, birbirleriyle iletişime ve etkileşime geçmesini ve sosyalleşmesini sağlar. Sokaklar, meydanlar, parklar, açık alanlar gibi kentsel mekânlar, içinde kamusal barındıran, kentlinin toplanma, karşılaşma, etkileşime geçme, kendini ifade etme, toplumsal ve sosyal bir arada bulunma alanlarıdır (Erdönmez ve Akı, 2005).

Kentsel arayüzler kamusal açık alan ile kamusal/özel alan arasında bağlantı kuran ve geçiş sağlayan, kentsel dokuyu anlamaya yönelik, kentsel mekânın dış yüzeylerini oluşturmaktadır (Bala, 2006; Özsel, 2009; Dirik, 2009). Özel alan ile kamusal alan arasında kent dokusu içerisinde sınırların arasında kalan kamuya açık iletişim, etkileşim deneyimi sunan alandır. Kent, kentli ve yapı arasında bağlantıyı sağlayan kentsel arayüzler, sürekliliği sağlayarak kamusal yaşamı güçlü kılar. Kentsel arayüz mekânları, özel alan-kamusal alan arasındaki bağlantıyı sağlamakta ve kentsel mekâna kamusal sunmaktadır.

Kentsel arayüz kavramını odağına alan bu araştırmanın amacı, kavramın kentsel mekândaki yerini incelemek, özel alan-kamusal alan etkileşimi üzerinden değerlendirmektir. Kentsel arayüz kavramının temelinde özel alan ve kamusal alan ilişkisi vardır. Teorik bilginin verildiği ilk kısımda özel alan, kamusal alan ve kentsel arayüz kavramları ele alınmıştır. Kamusal alan ve özel alanın sınırları, farkları ve birbirleriyle ilişkileri ortaya çıkartılmıştır. Araştırmanın kavramsal çerçevesini, kamusal alan-kamusal alan-özel alan ve bu iki alan arasındaki geçişi sağlayan, kamusal besleyen kentsel arayüz kavramı oluşturmaktadır. Teorik kısımda yapılan literatür taraması sonrasında, Cumhuriyet'in kuruluşunda başkentini önemli bir ulaşım, ticaret ve kültür aksı olarak kabul edilen Ulus-Bankalar Caddesi üzerinde bulunan yapılar arasında bulunan kentsel arayüzler tespit edilmiştir. Yapılan yerinde tespitler ve gözlemler sonucunda seçilen alandaki kentsel arayüzlerin kente ve kentliye etkileri, zaman içerisinde fiziksel olarak nasıl değişime uğradığı ve bu değişimler sonucunda işlevlerini yerine getirip getirmediği belirlenmiş, kamusal katkıları sorgulanmıştır. Kentsel arayüz özelliklerini devam ettiremeyen alanların, niteliklerini ve işlevselliklerini gelecekte tekrar kazanabilmeleri adına öneriler sunulmuştur.

## 1. Kavramsal Çerçeve

### 1.1. Kamusal Alan-Özel Alan

Arendt, kamusal alanı, insanların paylaştığı, ortak dünya ve buluşma alanı olarak tanımlamaktadır. Ortak dünyayı, bireylerin farklı konumda bulunduğu ve aktif olarak dâhil olduğu, iletişim ve eylem alanı olarak açıklamaktadır. (Arendt, 1958). Habermas ise kamuyu temsili, edebi, siyasal olarak ele almakta ve kamusal alana dönüşümünü tarihsel süreçte değerlendirmektedir (Habermas, 2004). Her iki teorisyen de kamusal yaşamı yüz yüze iletişim ile ilişkilendirmekte ve kamusal alanın varlığını insan ve insanın özgür eylemlerine dayandığını ileri sürmektedir. Sennett, kamusal alanın dönüşümünü kent, kentsel mekân ve mimari yapılar ile açıklamaktadır (Sennett, 2002).

Birçok teorisyen ve mimar, birlikte ve ortak yaşamın sınırlarını belirleyen alan olan kamusal alanın kentsel mekânla ilişkisini araştırmış, niteliklerini ortaya çıkarmıştır. Kamusal alan; yaya merkezli, aktivitelere bağlı (Gehl, 1971), fiziksel olarak erişilebilen, sosyal etkileşim sağlayan, etkinlikler içeren (Madanipour, 2003), aktiviterin odak noktası olduğu (Lynch, 1972; Carmona, 2003; Whyte, 2000), sosyal ortak bir alan (Jacobs, 1998), kamusal kullanımın olduğu (Newman, 1973; Whyte, 2000) olarak tanımlanır. Kamusal alanlar, bireylerin kişisel ve sosyal ihtiyaçlarını karşılayan, toplum kullanımına elverişli, her yaşta ve her kesimden insanın kullanımına açık mekânlardır. Ortak ve paylaşımlı kullanımlara olanak sağlayan kamusal alanlar, toplumu ve toplum içerisinde devam eden sosyal faaliyetleri besleyen kamuya ait mekânlardır. Kamusal alanın fiziksel nitelikleri, bireyler arasındaki etkileşim şekillerine ve ilişki yoğunluklarına da etki etmektedir.

Kamusal alan ve özel alan arasında bir karşıtlık ilişkisi bulunmakta, çoğu zaman birbirlerini etkileyerek biçimlendirmektedir. Bu alanların iç içe geçtiği durumlar olduğu gibi, anlam, kullanım ve boyut olarak

farklılaştığı durumlar da ortaya çıkmaktadır. Sennett kamusal alanın dönüşmesini ve bu alanın özel alana evrilmesini sorgulamaktadır (Sennett, 2002). Habermas kamusal alan ve özel alanın arasında sınır olmadığını, bu iki alanın birbiri içinde geçirgen olduğunu ileri sürmektedir (Habermas, 2000). Özel alanlar; yapıların iç mekânını kapsayan, özel kullanıcıların mülkiyetinde ve denetiminde olan, sadece belirli kullanıcılar tarafından kullanılabilen, özel hayat ve mahremiyet kavramlarını barındıran, genellikle çevredeki yapılarla iç-dış ilişkisini görsel iletişim ile sınırlandıran mekânlardır. Özel alan kullanımı olan mekânlar çoğunlukla mekânı kullanan kişiler ve bu kişilerin istekleri doğrultusunda biçimlenir (Çubuk, 1978).

Trancik, kamusal ve özel alanın arasındaki sınırın yarı kamusal / yarı özel alanlarla geçirgenlik oluşturduğunu savunmaktadır. Bu alanlar kentsel mekândaki çeşitliliği arttırmakta, kentsel mekân aktivitelerinin yoğunluğunu yükseltmektedir (Trancik, 1986). Newman da bu alanların kamusal ve özel alan arasında geçirgenlik sağlayan esnek alanlar olduğunu vurgulamaktadır (Newman, 1973). Krier, dış mekânın, aktivite ve iletişime imkân sağlayan kamusal, yarı- kamusal ve özel alanlardan, iç mekânın ise özel mülkiyete ait alanlardan oluştuğunu savunmaktadır (Krier, 1988). Newman, kentsel mekânın; kamusal dış mekân, yarı kamusal dış mekân, yarı özel dış mekân, özel dış mekândan oluştuğunu ve kamusaldan özele doğru bir hiyerarşik sınıflandırma içerdiğini belirtmiştir (Newman, 1973). Yarı özel alanlar; toplumun ortak olarak kullanabildiği, fiziksel toplumsal mekânlardır. Bireysel mülkiyettir fakat toplumsal kullanımı itibarıyla bireyin sınırlı olduğu, toplumsal denetim gerektiren mekânlardır (Kavi, 2003). Yarı özel alanlar, yapı ile kentsel mekân arasında geçiş özelliği oluştururken, aynı zamanda yapı ile kent arasındaki bağlantıyı sağlayan mekânlardır. Yarı kamusal alanlar ise, kullanıcılarına ortak kullanım sağlayan, mülkiyeti belirli bir toplumsal gruba hitap edebildiği gibi, kamu yönetiminin de hak sahibi olduğu, sosyal ilişkileri ve etkileşimleri sağlayan kullanım alanlarıdır (Hatipoğlu, 1994).

## 1.2. Kentsel Arayüz

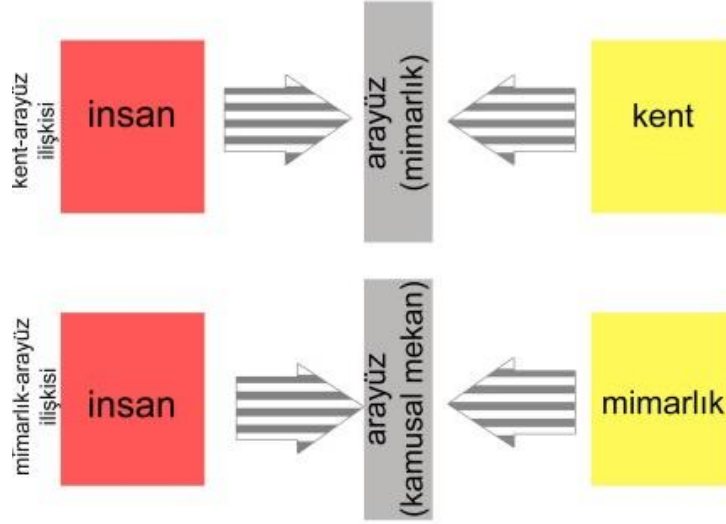
Kentsel arayüz; dışarı ile içeri arasında kalan alan (Nooraddin, 1996; 1998), özel alan ile kamusal alan arasında bulunan alan (Hertzberger 1991/2001; Can, 2012; Aelbrecht, 2016), kamuya açık deneyimler sunan eşik mekân (Hajer ve Reijndorp, 2002) olarak tanımlanmaktadır. Madanipour, kamusal alanı, bir arada bulunan ve kişiler arasında ilişki kurmayı sağlayan ara alan olarak tanımlamaktadır (Madanipour, 2003). Van Eyck ise ara alanı (in-between realm) şeyler arasında ilişkinin bulunduğu alan olarak ele almaktadır. Ara alan kavramını, içeri ile dışarı ya da kamusal alan ile özel alan arasındaki ilişkiyi sağlayan, sosyal etkileşime imkân tanıyan, parça-bütün, düzen-kaos, bireysel-toplumsal gibi zıtlık barındıran dengeli bir ilişki biçimi olarak düşünmektedir (Van Eyck, 2008). Bu kavramı mekânsal olarak yorumlayıp, yapılı çevre içinde düşünmüş, gündelik yaşamın içine dâhil etmiştir. Van Eyck'in çok boyutlu ilişkiler içeren bu yaklaşımı, mimarlık ve diğer disiplinler arasında da bir arayüz oluşturmuştur. Hertzberger de bu görüşe paralel olarak bu alanı (in-between), iç ve dış mekânın birbirinin içine geçerek, erişilebilirlik sağladığı, kamu ve özel arasındaki sınırları yumuşattığı alan olarak tanımlamaktadır (Hertzberger, 1991).

Kent sakinlerinin birbirleriyle ve kentle iletişiminde bir köprü görevi gören araçlar-mimari temsiller-, arayüz olarak nitelendirilmektedir. Yapılar arayüzü oluştururken kentteki fiziksel, sosyal ve görsel çevrenin boyutlanmasıyla beraber düşey ve yatay öğeler oluştururlar. Bu öğeler arayüzün tariflenmesinde ve tanımlı hale gelmesinde önemli rol oynamaktadır (Karabacak, 2015:18).

Kentsel arayüzlerin fiziksel özellikleri ve işlevsellikleri, kent mekânının dış yüzeyi, iç mekândan dış mekâna uzanan çeperleri, doluluk boşluk oranı ve algılanabilirliği, sınırı oluşturan yer düzlemi olarak ele alınmakta ve bu özellikler bağlayıcılık/ayırıcılık kullanımları taşımaktadır. Arayüzün yatay öğeleri, yapının bulunduğu bağlam, kütle ve kompozisyonu ile düşey öğeleri ise mimari cephe düzeni ve düşeydeki görüntüsü ile tanımlanır. İki ayrı alanın ve etkileşimin ortak sınırını oluşturan arayüzler bu etkileşimi ve sürekliliği güçlendirerek mekânın kullanım ve kullanıcı faaliyetlerini ve kamusalılığı destekler (Arslan, 2016; Bala, 2006; Özsel, 2009; Dirik,2009).

Coğrafyacılar kentsel arayüzü, makro ölçekte kentsel yaşam ve doğal çevre arasındaki geçiş bölgeleri olarak tanımlamaktadır (Ewert, 1993). Kentsel mekânın bir parçası olarak arayüz (interface) kavramı özel ve kamusal mekân arasındaki geçiş bölgesidir (Gehl, 1987). Kent-insan ilişkisinde mimarlık disiplini, insan-mimarlık ilişkisinde ise kamusal alanlar arayüz işlevi görmektedir (Şekil 1). Mimarlık disiplini, insan ile kent arasında bir arayüz görevini üstlenerek bir bağlam oluşturmaktadır. Bu bağlam özel alanlarla birleşen kamusal alanların oluşturduğu arayüzlerle desteklenmektedir.

Şekil 1. Arayüz, Mimarlık ve Kent İlişkisi.



Kaynak: (Karabacak, 2015:15)

İç-dış, kamusal-özel alan arasındaki ilişkileri ve faaliyetlerin niteliğini belirleyen kentsel arayüzler, bu mekânlar arasında hem sınır oluşturur hem de bu mekânları birbirine bağlar. Yapının iç mekânı ile kentsel dış mekân arasında bir geçiş sağlayan kentsel arayüz, iç mekân ve kentsel dış mekân için ayırıcılık ve bağlayıcılık görevi üstlenir. Kentsel arayüzün bu bağlayıcılık özelliği, yapı ile kentsel mekân arasında mekânsal, fiziksel ve işlevsel ilişkilerin kurulmasında etkilidir. Bu sayede iç mekân ile dış mekân arasındaki geçirgenliği ve devamlılığı kuvvetlendirerek, kentsel mekânının kullanımına teşvik eder ve kentsel mekânı canlı kılar (Özsel, 2009:27-28).

Yapı-kentsel mekân arayüzündeki fiziksel özellikler, arayüzün yüzeysel ve kütsel biçimlenmesine bağlı olarak gelişmektedir. Arayüzdeki yüzeysel biçimleniş, yapının cephe elemanlarını (cephe malzemesi, stil, renk, doku, doluluk-boşluklar ve açıklıkların boyutları, oranları) ve yapının kullanımına bağlı olarak cepheye eklenen elemanları (tente, çiçeklik, saçak, pergola, güneşlik vb.) içerir. Arayüzdeki fiziksel biçimleniş ise, yapı formunun üçüncü boyuttaki değişimlerini (yükseklik farklılıkları, balkon, cumba vb. çıkmalar, arkad, portik vb. geri çekilmeler, yatay ve düşeydeki hareketlilik) içerir (Özsel, 2009:29). Arayüzde görülen fiziksel özelliklerin ve kullanım özelliklerinin insan ölçeğindeki algısı, kullanıcıların yaya olarak arayüz mekânlarını deneyimlenmesine bağlı olarak gelişmektedir. İnsan-kent-arayüz etkileşiminde yaya yaklaşımları, ölçek ve oran oldukça önemlidir. Kentsel arayüzü tanımlı hale getiren ve işlevsel olmasını sağlayan ilişki buna bağlıdır.

## 2. Çalışma Alanı: Ankara-Ulus Tarihi Kent Merkezi

Ankara kenti antik dönemden beri bir orta Anadolu yerleşimi olmuş, Cumhuriyet'in başkenti olarak yeniden inşa edildiği zamandan günümüze kadar olan süreçte tüm dönemleri yaşamış bir yerleşimdir (Ergut, Madran ve Özgönül, 2005:51). Ulus tarihi kent merkezi bu yerleşim içerisinde önemli tarihi olaylara, kişilere ve yapılara ev sahipliği yapmıştır. Roma, Yunan ve Bizans gibi çeşitli medeniyetlerin izlerini taşıyan Ulus; hem yer üstünde barındırdığı tarihi alanlarıyla, hem de yeraltında keşfedilmiş veya hala keşfedilmeyi bekleyen geçmişiyle, tarihi kent merkezi olma özelliğini sürdürmektedir. Tarihi

kent merkezi olan Ulus, Cumhuriyet'in ilk yıllarından günümüze kadar Ankara kentinin odak noktası olmuş ve kentsel çevresinde değişimlere uğramıştır.

Cumhuriyet'in ilk yıllarından itibaren modernleşme etkisinde tasarlanan Ankara kentinde, Ulus'un gelişimi dört farklı dönemde ele alınmaktadır. 1923-1930 yılları arasındaki ilk dönem, Cumhuriyet ideolojisini yaygınlaştırmaya ve toplumun bu ideolojiyi kabulünün iknasına yönelik çalışmaların yapıldığı dönemdir. 1930-1950 yılları arasında kapsayan ikinci dönem, Cumhuriyetin kurumsal ve mekânsal inşa sürecidir. Bu dönemde Ulus bürokratik ve politik merkez olarak kabul görmesinin yanı sıra, kültürel, finansal ve ticari anlamda merkez olma özelliği taşımıştır. 1950-1980 yılları arası üçüncü dönem olarak kabul edilmektedir ve bu dönemde yeni politik ve ekonomik yaklaşımlarla planlanan kent, modern görünümünü kaybetmeye başlamıştır. 1980 yılından günümüze kadar uzanan son dönem ise tüketim politikalarının kentte belirleyici olduğu süreci içermektedir. Kavaklıdere mahallesinin merkez olmaya başlamasıyla, bürokratik ve politik merkez niteliğini kaybetmeye başlayan Ulus, finansal niteliklerini kaybederek ticari olarak özelleşmiştir (Bayraktar, 2013).

Araştırma Ankara, Ulus Tarihi Kent Merkezinde yer alan Bankalar Caddesi üzerinde bulunan yapılar üzerinden yürütülmüştür. Araştırma alanı; Atatürk Bulvarı'nda bulunan eski Merkez Bankası binası ile başlayıp, Bankalar Caddesi'nde bulunan yapılar ile devam eden, günümüzde Ankara Sosyal Bilimler Üniversitesi'ne tahsis edilmiş olan Başvekâlet ve Maliye Vekâleti Binası ile sonlanmaktadır. Ankara Ulus, Atatürk Bulvarı ve Bankalar Caddesi'ni birbirini bağlayan bölümde yer alan araştırma alanı Şekil 2'de verilmiştir. Araştırma alanı eski Merkez Bankası binası ile günümüzde Ankara Sosyal Bilimler Üniversitesi'ne tahsis edilmiş eski Başvekâlet ve Maliye Vekâleti Binası arasında bulunan alan ile sınırlandırılmıştır.

Çalışma kapsamında seçilen araştırma alanının sınırları ve araştırma alanındaki yapılar, Cumhuriyet'in ilk yıllarından itibaren hem kamusal hem de özel alan kullanımlarına olanak sağlamış, özel alan-kamusal arasındaki bağlantıların kurulmasıyla birlikte bölgenin ticari, sosyal, kültürel ve ekonomik faaliyetlerini destekleyen güçlü bir ulaşım aksı olmuştur. Bu sebeple seçilen örnek alan, özel alan ve kamusal alan arasındaki ilişki sürekliliğini desteklemekte ve araştırmanın çıkış noktası olan "kentsel arayüz" kavramına olanak sağlayan, kamusal potansiyeli barındıran alanlar barındırmaktadır.

Şekil 2. Çalışma Alanı Sınırları



Kaynak: Google Earth, 1 Aralık 2022.

Ön literatür çalışması ve yerinde yapılan detaylı gözlem/inceleme sonucunda, araştırma alanında kentsel açık alanlarda kamusal barındıran kentsel arayüzlerin tespitine etki edecek önemli yapılar belirlenmiş ve Şekil 3'de verilen harita üzerinde işaretlenmiştir. Bankalar Caddesi'ne cephe veren ve çalışma kapsamında incelenecek yapıların beş tanesi Bankalar Caddesi'nin doğuya bakan cephesinde, iki tanesi ise batıya bakan cephesinde konumlanmıştır. Bankalar Caddesi'nin doğu cephesinde



bulunan, Ulus Çarşısı, Zafer Anıtı ve Ulus İşhanı, Ankara Sosyal Bilimler Üniversitesi (Eski Sümerbank Binası), İş Bankası Müzesi, Ankara Sosyal Bilimler Üniversitesi Hazine Müzesi (Eski Başvekâlet ve Maliye Vekâleti Binası) ve batı cephesinde bulunan Eski Merkez Bankası Binası, Yüzüncü Yıl Çarşısı incelenmek üzere seçilen önemli yapılardır. Ulus Atatürk Heykeli'nin konumlandığı Bankalar Caddesi'nin doğu cephesindeki yapılaşma bir meydan özelliği göstermektedir. Meydanı çevreleyen yapılar ve yapıların işlevleri ise birbirlerini destekler niteliktedir. Bu sayede bir meydan olma özelliği göstermektedir. Bu sebeple çalışma alanı olarak seçilen bölgede, kentsel arayüz özelliği gösteren ve incelenmek üzere seçilen yapılar Bankalar Caddesi'nin doğu çeperinde yoğunluk göstermektedir. Bu yapılar Cumhuriyet'in ilk yıllarından itibaren, Ulus bölgesinde hem özel hem de kamusal kullanımlara olanak sağlamakta ve yapıların kamusal alanla kesiştiği kentsel açık alanlarda kamusalı besleyen kentsel arayüz mekânları oluşturmaktadır.

Şekil 3. Araştırma Alanı Sınırları ve Araştırma Alanındaki Önemli Yapılar.



Kaynak: Yazar Kişisel Arşivi, 1 Aralık 2022.

### 3. Araştırmanın Yöntemi

Akademik literatür taraması, yerinde tespit ve gözlem yöntemleri kullanılarak yürütülen bu çalışmada, kentsel ölçekte arayüz mekânlarının fiziksel ve işlevsel dönüşümü incelenmektedir. Teorik kısımda yapılan literatür taraması sonrasında, Cumhuriyet'in kuruluşunda başkentini önemli bir ulaşım, ticaret ve kültür aksı olarak kabul edilen Ulus-Bankalar Caddesi üzerinde bulunan yapılar arasında bulunan kentsel arayüzler tespit edilmektedir. Analizler yapılırken, kentsel arayüzler, biçimsel, işlevsel ve sosyal özellikleri açısından değerlendirilmektedir. Arayüzlerin fiziksel özelliklerinin değişimleri, güncel tarihli fotoğraflar ile eski tarihli fotoğraflar arasında karşılaştırma yapılarak ortaya çıkartılmakta, sosyal ve işlevsel özelliklerinin analizleri yerinde gözlemlerle belirlenmektedir.

### 4. Araştırma Bulguları

Çalışma alanında seçilen Ulus-Bankalar Caddesi'nde kentsel arayüze örnek teşkil edecek yapılar incelenmiştir.

#### 4.1. Eski Merkez Bankası Binası

1931-1933 yılları arasında Emlak Bankası olarak kullanılan Merkez Bankası Binası'nı (Şekil 4-5), Avusturya asıllı mimar Clemens Holzmeister tasarlamıştır. Yapı, Atatürk'ün isteği doğrultusunda Merkez Bankası'na dönüştürülmüştür. Cephelerdeki hareket, düşey etkiyi vurgulamak adına şeritlerle birbirinden ayrılmıştır. Giriş cephesindeki kütleli geri çekilme hareketi ve yan cephelerdeki iki kat yüksekliğindeki mermer malzeme kullanılarak kaplanmış çıkmaları, yapının cephesinin tekdüzelikten kurtulmasına olanak sağlamıştır (TMMOB Mimarlar Odası Ankara Şubesi, 2022).

Şekil 4. Merkez Bankası Binası, 1940'lı Yıllar.



Kaynak: FOTO ANKARA Ankara Fotoğrafları Arşivi, 2 Aralık 2022.

Şekil 5. Eski Merkez Bankası Binası.



Kaynak: Yazar Kişisel Arşivi, 2 Aralık 2022.

Dönemin tipik mimari özelliklerini gösteren yapıda kentsel arayüz kavramını destekleyecek cephe hareketleri kullanılmıştır. Giriş cephesinde oluşturulan saçak ve giriş kapısı boyunca cephede devam eden geri çekilme hareketi (Şekil 6), bir arayüz oluşumuna olanak sağlamaktadır. Yan cephelerde yapılan çıkmalar (Şekil 7), yapının bulunduğu bağlamla ve sokakla ilişkisinin sürekliliğini sağlamaktadır.

Şekil 6. Eski Merkez Bankası Binası Giriş Cephesi.



Kaynak: Yazar Kişisel Arşivi, 2 Aralık 2022.

Şekil 7. Eski Merkez Bankası Binası Yan Cephe Çıkmaları.



Kaynak: Yazar Kişisel Arşivi, 2 Aralık 2022.

Yapının formu ve cephe biçiminin kentsel mekân ile kurduğu ilişkinin kentsel arayüz oluşturmasının yanı sıra, yapının kullanımı itibarıyla kamuya açık alan bulundurmaması kamusal barındırmamasına sebep olmaktadır. Yapı kullanımının içe dönük olması ve iç-dış mekân geçirgenliğinin olmaması kentsel arayüz niteliğini olumsuz yönde etkileyen özellikleridir. 1940'lı yıllardaki Merkez Bankası Binası'nın yaya yaklaşımına uygun ve erişilebilir olduğu görülürken (Şekil 4), yapılan revizyonlar sonucu, güvenlik amaçlı yapının çevresine konumlandırılan cam korkuluklarla, yaya yaklaşımı engellenmiştir (Şekil 5). Bununla birlikte yapının girişinde bulunan yaya kaldırımı ile bütünleşen yeşil alanların demir korkuluklarla çevrelenmesi sınır oluşturmakta, kentsel arayüzü kesintiye uğratarak, yaya kullanımına engel olmaktadır. Eski Merkez Bankası Binası fiziksel özellikleri ile kentsel arayüz kavramının taşıdığı niteliklere olanak sağlarken, yapılan değişimler/düzenlemeler sonucunda, işlevsel niteliğini kaybederek, kentsel arayüz olma özelliğini yitirmiş, yaya aktivitelerinin gerçekleşmesine imkân tanımamaktadır.



## 4.2. Yüzüncü Yıl Çarşısı

Ulus Yüzüncü Yıl Çarşısı (Şekil 8), 1967 senesinde “Ankara, Ulus Meydanı Çarşısı ve Büro Binası Proje Yarışması’nda Birincilik Ödül’ünü kazanmış ve 1981 senesinde inşası tamamlanmıştır. Ulus Yüzüncü Yıl Çarşısı, 1960`larda etkisini gösteren modern mimarlık akımının önemli örneklerindedir. Ankara kentinin önemli iki aksı olarak kabul edilen Atatürk Bulvarı ve Cumhuriyet Caddesi`nin kesişiminde konumlanan yapı, bu iki aksa cephe veren alçak blokları ile sınır çizmekte; yüksek bloğun caddenin gerisinde konumlanmasıyla, Ulus Meydanı`nın yaya kullanımına duyarlı bir uyum sağlamaktadır. Yapının formunda zemin katta sağlanan boşluklar ve önündeki bloğun terasında oluşturulan meydana duyarlı kat yüksekliğiyle, ortak kullanımı destekleyen kamusal alanlar tasarlanmıştır (TMMOB Mimarlar Odası Ankara Şubesi, 2022).

Şekil 8. Yüzüncü Yıl Çarşısı T.Y.



Kaynak: Mimarlar Odası Arşivi, 2 Aralık 2022.

Şekil 9. Âtıl durumdaki Yüzüncü Yıl Çarşısı.



Kaynak: Yazar Kişisel Arşivi, 2 Aralık 2022.

Yüzüncü Yıl Çarşısının fiziksel özellikleri incelendiğinde, zemin katta yaya kaldırımıyla kurduğu ilişki ve farklı aktiviteleri içeren ticari kullanımlar, yayaların etkileşim ve iletişim (Şekil 10) kurmasına imkân tanımaktadır. İnşa edildiği yıllarda, zemin katta oluşturulan geçirgenlik barındıran boşluklar ile kentsel arayüz oluşumunu destekler nitelikte bir yaklaşım sergilemektedir. Zemin katta farklı ticari kullanımların olması kamusal alan-özel alan etkileşimini güçlendirmekte, bu arayüzün kamusal alan barındırmasını sağlamaktadır. İnşa edildiği yıllardan itibaren Ankara kentini ve Ulus’u ticari olarak besleyen Yüzüncü Yıl Çarşısı, günümüzde âtıl durumda bırakılmıştır. Arayüz niteliğini fiziksel olarak

sürdüren yapı, işlevsel olarak bu alanda kentsel mekân aktivitesi barındırmaması sebebiyle arayüz özelliğini tamamen kaybetmiştir.

Ankara Büyükşehir Belediyesi tarafından 2022 yılının Şubat ayında “Yüzüncü Yıl Çarşısı ve Yakın Çevresi Fikir Proje Yarışması” ilan edildi. Yarışma Yüzüncü Yıl Çarşısı ve yakın çevresinin korunarak, yeniden işlevlendirilmesini amaçlamaktaydı. Fakat aynı yıl Temmuz ayında Başkent Mobil uygulaması üzerinden Yüzüncü Yıl Çarşısı’nın yıkım kararına etki edecek bir anket düzenlendi. Ankette Yüzüncü Yıl Çarşısı için “Ulus’a kentsel bir meydan yapılmasını tercih ediyorum” ve “Yüzüncü Yıl Çarşısı’nın korunarak yeniden işlevlendirilmesini tercih ediyorum” seçenekleri sunulmuştur. Halk tarafından yapılan anket sonuçlarında Yüzüncü Yıl Çarşısı’nın yıkımı için daha fazla oy kullanılmıştır ve 2022 yılında yapılan analizlerde kullanımı yok olarak atılan bu yapının, 2023 yılının Ocak ayında yıkımına başlanmıştır (T.C. Ankara Büyükşehir Belediyesi, 2022). Yıkılan Yüzüncü Yıl Çarşısının yerine, yol ve kaldırım kotundan yükseltilmiş kentsel açık alan oluşturulmuş, bulunduğu bağlamla ilişkisiz kentsel bir boşluğa dönüşmüştür (Şekil 10). Meydanla ve çevresindeki yapılarla bir bütün oluşturan Yüzüncü Yıl Çarşısı kentsel bellekten silinmiştir.

Şekil 10. Solda Yüzüncü Yıl Çarşısı Yaya Aksındaki Arayüzden Güney Yönüne Bakış.



Kaynak: Yazar Kişisel Arşivi, 2 Aralık 2022.

Şekil 11. Yüzüncü Yıl Çarşısı Yerine Yapılan Kentsel Açık Alan



Kaynak: Yazar Kişisel Arşivi, 15 Nisan 2024.

### 4.3. Ulus Çarşısı ve Zafer Anıtı

Ulus İşhanı (Şekil 12-13), 1952 yılında Emekli Sandığı tarafından İşhanı ve Ulus Meydanı'nın Tanzimi adıyla çıkan yarışmada birincilik ödülü alan proje uyarınca inşa edilmiştir. Yapı yedi kütleli oluşmaktadır. Avluya sahip alçak kütlelerin inşası 1960 yılında, yüksek kütlelerin inşası ise 1963 yılında tamamlanmıştır (Cengizkan & Kılıçkiran, 2009).

Şekil 12. Zafer Anıtı ve Ulus Çarşısı.



Kaynak: Yazar Kişisel Arşivi, 2 Aralık 2022.

Şekil 13. Ulus Çarşısı.



Kaynak: Yazar Kişisel Arşivi, 2 Aralık 2022.

Avluya sahip yapının (Şekil 13) zemin katında cepheden geri çekilmesi yaya kaldırımının genişlemesini sağlamıştır. Bu cephelerde farklı ticari faaliyetlerin bulunması, yaya aktivitelerini arttırmış, iç mekân - dış mekân etkileşimini ve iletişimini arttırmıştır. Kamusal sürekliliğini sağlayan bu durum, kentsel arayüzü destekler niteliktedir. Kentsel arayüz kamusal kullanımlara olanak sağlamakta ve alandaki ticari faaliyetleri olumlu yönde etkilemektedir. Birbirinden farklı ticari faaliyetlerin bir arada bulunması, bu alanda kullanıcıların faaliyetlerini gerçekleştirmesini sağlamaktadır. Farklı etkinliklere imkân veren bu kentsel arayüz kamusal yaşamı canlandırarak, hareketli bir bölge olmasına olanak sağlamaktadır. Cephede oluşturulan geri çekilme ile birlikte zemin kotunun kaldırım kotundan düşürülmesi o alanın kentsel arayüz olarak özelleşmesine imkân tanımaktadır. Bu tasarım yaklaşımı, alanı kullanacak kullanıcıların iç mekândaki insanla iletişime geçmesine olanak sunmakta ve özel alan-



kamusal alan arasındaki geçişin etkileşimini kuvvetlendirmektedir. Kamusal alanla özele kademeli geçişi sağlayan bu kentsel arayüz kullanıcıların aktif olarak kullandığı ve kamusal-özel kullanımların bir arada ele alınarak desteklendiği bir kentsel arayüz haline gelmektedir. Günümüzde Ulus İşhanı'nın yarattığı kentsel arayüz, hem fiziksel olarak hem de işlevsel olarak kamusal kullanımlara imkân tanımakta, yayaaların geçiş, duraklama, buluşma mekânı olarak kullanılmaktadır.

Şekil 14. Ulus Çarşısı Zemin Katındaki Açıklıkların ve Ticari Mekânların Oluşturduğu Arayüz.



Kaynak: Yazar Kişisel Arşivi, 2 Aralık 2022.

#### 4.4. Ankara Sosyal Bilimler Üniversitesi (Eski Sümerbank Binası)

Ankara Sosyal Bilimler Üniversitesi (Eski Sümerbank Binası) (Şekil15-16), dairesel giriş saçağı ve bu saçağın oluşturduğu boşluğa sahip, simetrik bir yapıda tasarlanmıştır. Giriş cephesinden, arkaya doğru genişleyerek açılan plan düzeninde, önde Sümerbank satış mağazası ve banka kısmı bulunmaktadır. Bu bölümün kat yüksekliği yapının diğer bölümlerine göre daha alçaktır (TMMOB Mimarlar Odası Ankara Şubesi, 2022).

Şekil 15. Sümerbank ve İş Bankası, 1940.



Kaynak: (Sağdıç, 1994: 59)

Şekil 16. Eski Sümerbank Binası.





Kaynak: Yazar Kişisel Arşivi, 2 Aralık 2022.

Bulunduğu parselin sınırından içeride konumlanan Eski Sümerbank Binası, cephenin zemin kotunda oluşturduğu boşlukla bölgedeki yaya kullanımını arttırmaya yönelik bir tutum sergilemektedir. Yapının formunda oluşturulan bu boşluk ve saçak ile (Şekil 17) kentsel açık alanda yaya kullanımına ilişkin bir dağılma/toplanma alanı yaratmaktadır. Yapının girişini tanımlı hale getiren giriş saçığı (Şekil 18), yayaları davetkâr bir biçimde karşılamaktadır. Yapının formunun fiziksel özellikleri arayüz olma özelliğini olumlu yönde etkilerken, işlevsel özelliği bakımından kamusal kullanıma olanak tanımamaktadır. Yapının Ankara Sosyal Bilimler Üniversitesi'ne tahsis edilmesiyle, kullanımı özelleşmiş ve bu durum özel alan-kamusal alan etkileşimini dolayısıyla kentsel arayüz niteliğini zedelemiştir. İnşa edildiği yıllarda meydan ile bütünleşen, kamusal mekân olma özelliği gösteren ve davetkâr bir giriş mekânına sahip olan yapının günümüzdeki girişi, yan cephedeki giriş tanımlı olmayan bir kapıdan yapılmaktadır. Ön cephede tasarlanmış olan giriş saçığı ve boşluğu işlevini yitirmiştir. Yapının işlev ve kullanım değişikliği ile beraber kentsel arayüz olma özelliği olumsuz yönde etkilenmiştir. Günümüzde halen meydana bakan cephesinde bulunan saçığı, buluşma ve toplanma imkânı sunsa da iç-dış mekân etkileşimine olanak tanımaması, kamusal-özel arasındaki geçişliliği yok etmiştir. Yapı formu ve eski giriş cephesi fiziksel nitelikleri bakımından kentsel arayüz olma özelliği taşımasına rağmen, yapının kullanımının özelleşmesi, bu özelliğinin işlevsel olarak kullanılmamasını beraberinde getirmiştir. Özel alan mahremiyet kaygısı, yapının kentsel açık alanla arasında bir sınır oluşturmaya sebep olmuş, dolayısıyla kamusal açık alanla bütünleşmesini engellemiştir.

Şekil 17. Eski Sümerbank Binası'nın Kütleli Biçimlenişi ile Oluşan Dağılma / Toplanma Alanı Arayüzü.



Kaynak: Yazar Kişisel Arşivi, 2 Aralık 2022.

#### 4.5. İş Bankası Müzesi

1929 yılında Ulus Meydanı'nda inşa edilen İş Bankası Binası, Cumhuriyet'in kurumsal yapısını yansıtmaya özelliği oluşturmuş ve çevresindeki yapılarla meydanı çevrelemiştir (Bayraktar, 2013). İş Bankası eski binası (Şekil 19), dairesel girişleriyle Ulus Meydanı'na bakan, meydanla ilişki kuran bir yapı niteliğindedir. Beş katlı ve ortası avlulu olarak tasarlanan yapının planı, simetrik bir düzen içermektedir. Meydana bakan yapı köşesinde bulunan ana girişin haricinde, yapıya yan cephelerden de giriş sağlanmaktadır. Cephelerde Batı ve Osmanlı mimarlığının etkileri açıkça görülmektedir (TMMOB Mimarlar Odası Ankara Şubesi, 2022).

Şekil 19. Eski İş Bankası Binası, T.Y.



Kaynak: wikimapia.org, 2 Aralık 2022.

İş Bankası eski binası fiziksel özellikleri incelendiğinde, cephesinin sokakla, yaya yürüyüş yollarıyla ve meydanla kurduğu ilişki açısından, kamusal alanla etkileşim kurmakta, kentsel arayüz olma özelliği göstermektedir. Yapının girişinde bulunan giriş saçağı (Şekil 21) özel alan-kamusal alan arasında bir geçiş oluşturmaktadır. Girişin sağlandığı mermer merdivenler zeminde yaya aksı ile birleşerek yapının bir geçiş/uğrak noktası özelliği kazanmasını sağlamaktadır.

Şekil 20. İş Bankası Müzesi.



Kaynak: Yazar Kişisel Arşivi, 2 Aralık 2022.

Yapı bulunduğu parselde kuzey yönüne doğru geniş bir cephe oluşturmakta ve bu özelliğiyle arayüzün yatayda sürekliliğini sağlamaktadır. Yapının katlarında oluşturulan farklı cephe dili özellikleri cephede

hareketlilik yaratmaktadır (Şekil 22). Aynı zamanda cephe üzerinde yapılan çıkmalar ve geri çekilme hareketleri kentsel arayüz özelliğini destekler niteliktedir. Yapı formunun biçimlenişi ve kentsel açık alanla kurduğu ilişki bakımından kentsel arayüz tanımlayabilen yapı, inşa edildiği yıllarda işlevsel özellikleri bakımından kamusal taşıma potansiyeline sahiptir. Daha sonra güvenlik kaygısı ile çevresinde konumlandırılan cam korkuluklar alandaki yaya erişimini ve etkileşimini olumsuz yönde etkilemektedir. Dolayısıyla yaya erişiminin sınırlandırıldığı ve kontrollü hale getirildiği yapının çevresindeki kentsel açık mekânda, kamusal alan kullanımları azalmış ve kentsel arayüz kamusal barındırma özelliğini kaybetmiştir.

Şekil 21. İş Bankası Müzesi Girişi.



Kaynak: Yazar Kişisel Arşivi, 2 Aralık 2022.

Şekil 22. İş Bankası Müzesi Cephesi.



Kaynak: Yazar Kişisel Arşivi, 2 Aralık 2022.

#### 4.6. ASBÜ Hazine Müzesi (Eski Başvekâlet ve Maliye Vekâleti Binası)

Bugün Ankara Sosyal Bilimler Üniversitesi'ne tahsis edilmiş olan yapının özgün kullanımı Başvekâlet ve Maliye Vekâleti Binası'dır ve yapı döneminin ilk bakanlık yapısı olarak kabul edilmektedir. Yapının ön cephesi tasarlandığı yıllarda Vilayet Meydanı'na bakmaktaydı ve arka cephesi heykelli, havuzlarıyla



setler halinde Çankırı Caddesi'ne inen bir park olarak düzenlenmişti (TMMOB Mimarlar Odası Ankara Şubesi, 2022).

Şekil 23. Başvekâlet ve Maliye Vekâleti Binası, T.Y.



Kaynak: Eski Türkiye Fotoğrafları Arşivi, 2022.

Şekil 24. ASBÜ Hazine Müzesi.



Kaynak: Yazar Kişisel Arşivi, 2 Aralık 2022.

Günümüzde Ankara Sosyal Bilimler Üniversitesi'ne tahsis edilmiş ve müzeye dönüştürülmüş yapı, fiziksel özellikleri incelendiğinde, kentsel arayüz özelliği göstermektedir. İnşa edildiği dönemde Bankalar Caddesi'ne (Çankırı Caddesi'ne) inen yeşil alanının özel alan-kamusal alan arasındaki bağlantıyı sağladığı görülmektedir. Yeşil alanlar, kullanıcıların sosyalleştiği, kamusal kullanımlara olanak sağlayan ve kentsel arayüzün devamlılığının sağlanması için önem teşkil eden alanlardır. Fakat günümüzde yapının kullanımının kamuya ait bir kurum olmasının yanında yapının açık alanındaki kamusal yeşil alan demir parmaklıklarla çevrilerek, sınırlandırılmış ve bu açık alan kamusal olma özelliğini kaybetmiştir. Bu yönüyle özel alan-kamusal alan geçişine imkân tanıyan kentsel arayüz, geçirgenliğini yitirip, geçirimsiz bir hale gelmiştir. ASBÜ Hazine Müzesi binasının yapı formunun



fiziksel biçimlenişinin kentsel arayüz olma niteliği baki kalsa da işlevsel olarak açık alanında kamusal barındıramamaktadır.

Ulus Bankalar Caddesi'nde kentsel arayüzlerin işlevsel olarak niteliğini kaybetmesinin bir başka örneği Şekil 25'te verilmiştir. Ankara Sosyal Bilimler Üniversitesi ek binası olarak kullanılan yapının girişi, inşa edildiği yıllarda zemin kat cephesinde oluşturulan boşluktan sağlanırken günümüzde yapının girişi değiştirilmiştir. Açıklık zemin kotunda yaya yürüme alanlarıyla bütünleşen bir tutum sergileyerek, kullanıcıları içeri davet eden bir kentsel arayüz olma özelliği taşıırken, bugün cephesinde sadece kepenkleri kapalı bir reklam yüzeyi olmaktan öteye gidememiştir.

Şekil 25. Ulus Bankalar Caddesi'ndeki Açıklıklarda Oluşan Arayüzlerin Özelleşmesiyle Beraber İşlevselliklerini Kaybetmesi.



Kaynak: Yazar Kişisel Arşivi, 2 Aralık 2022.

## DEĞERLENDİRME VE SONUÇ

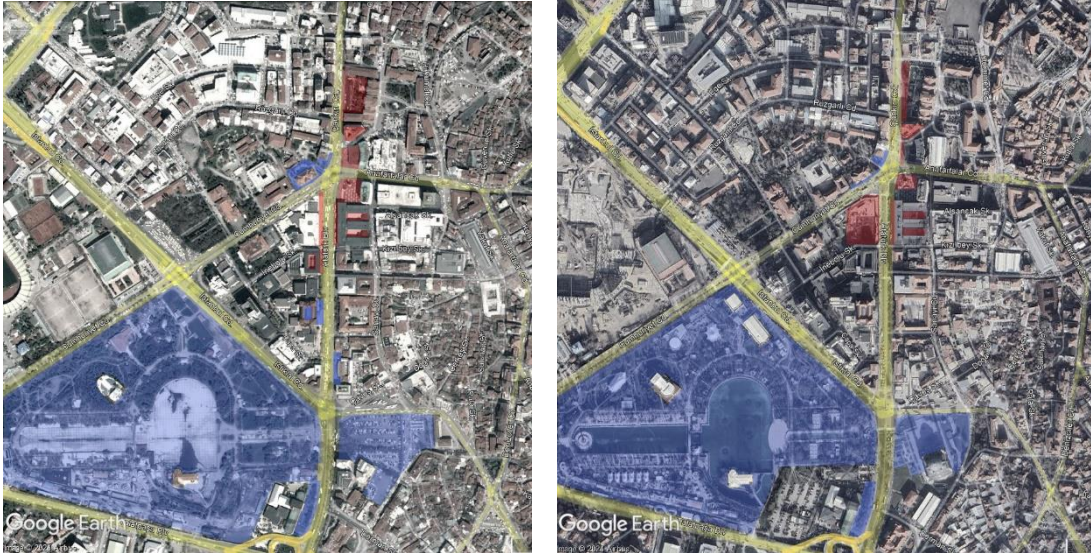
Bu çalışma, güncel tartışmalarda farklı tanımlar olsa da genellikle kamusal ile özel ya da içerisi ile dışarısı arasındaki alanı tanımlamak için kullanılan kentsel arayüz kavramına (in-between space) odaklanmıştır. Kavramı tanımlayan alan, yalnızca insanlar arasındaki iletişim/etkileşimi desteklemenin yanında, aynı zamanda insan ile yer, yapı ile meydan/cadde, yapının farklı nitelikleri ve farklı zaman dilimleri arasında çok boyutlu bir ilişki içermektedir. Tüm bu ilişki biçimleri değerlendirildiğinde, kentsel arayüz sosyal mekân olmanın yanında, Arendt'in kamusal alan tanımında vurguladığı her bireyin farklı bir konumunun ve eyleminin bulunduğu ortak dünya olma özelliği barındırmaktadır.

Örneklem alanının bulunduğu Ulus'un dört farklı dönemdeki değişiminin/dönüşümünün, kentsel politikalar üzerinden kamusal alanlara etkisi değerlendirilmiştir. 1923'ten 1930'lara kadar, Cumhuriyet ideolojisinin toplumda yaygınlaştırılmaya çalışıldığı dönemde, Ulus bürokratik ve politik merkez olarak ön plana çıkmıştır. Ulus Meydanı ise, o dönemde kentlinin yoğun olarak kullandığı, Cumhuriyet coşkusunun yaşandığı ve resmî törenlerin gerçekleştirildiği bir kamusal alandır. Meydan, çeşitli kutlamalar ve törenler için kullanılırken, kamusal açık mekânlar arasında bir bağlantı noktası olarak da işlev görmüştür. Birinci Meclis binası ile belirlenen Ulus Meydanı'nın tanımı, bu dönemin sonunda yapılan İş Bankası binası ile daha da güçlenmiştir. 1930'dan 1950'lere kadar olan dönemde, Cumhuriyetin kurumsal ve mekânsal olarak inşa sürecinde, Ulus bürokratik ve politik merkez olma özelliğini korurken, kültürel donatılar ile kültürel bir merkez, banka binaları ile finansal bir merkez ve dükkanlarla ticari bir merkez olmuştur. Sümerbank binasının inşası ile Ulus Meydanı, sivil kullanımın arttığı bir kentsel odak haline gelmiş ve resmi kullanım azalmıştır. 1950'den 1980'lere kadar olan dönemde, yeni ekonomik politikalar ve yapı pratikleri ile Anafartalar Çarşısı ve 100. Yıl Çarşısı'nın yapılmasıyla Ulus, ticari merkez olarak öne çıkmıştır. Ulus İşhanı'nın inşası, meydanın sivil kullanımını arttırmış ve meydan yeni bir ölçek kazanmıştır. Ancak, bu dönemde Ulus, finansal önemine rağmen bürokratik ve politik merkez olma özelliklerini kaybetmiş ve kültürel açıdan da değerini yitirmiştir.

1980 sonrası dönemde, ekonomik ve toplumsal dönüşümlerle alışveriş merkezlerinin önemi artmıştır. Ulus, finansal özelliklerini kaybederek ticari bir merkeze dönüşmüş, bürokratik ve politik önemini yitirmiş ve köhneleşen bir alan haline gelmiştir. Günümüzde, Ulus Meydanı'nın kamusal anlamlarının güçlendirilmesi ve tarihi değerlerinin vurgulanarak yeniden ele alınması gerektiği konusunda çeşitli tartışmalar sürmektedir.

Ulus Bankalar Caddesi'nde seçilen yapılar ve çevresi üzerinden yürütülen bu araştırmada, kentsel arayüzler tespit edilmiş, bu arayüzlerin geçmişten günümüze fiziksel dönüşümü incelenmiştir. Araştırma sınırları içerisindeki alanın ve yapıların inşa edildiği yıllarda bütüncül olarak değerlendirilmesi yapıldığında, kamusal özellik barındırdığı, yapıların işlevsel ve fiziksel nitelikleri bakımından kentsel arayüz olma özelliği taşıdığı ortaya çıkmıştır. Yaya erişimine ve kullanımına olanak sağlayan, özel alan-kamusal alan arasında bir eşik olan kentsel arayüzler, eylem barındıran, etkileşim alanlarıdır. Çalışma alanında tespit edilen kentsel arayüzlerin, kamusal alanı özel alanla birleştirerek kentin kamusal kullanımına olanak sağlayan farklı özellikler barındırdığı tespit edilmiştir. Kentsel arayüzlerin geçmişte (2000 yılı) ve günümüzde bulunduğu çevreye kazandırdığı kamusal alanlar haritalar üzerinden karşılaştırmalı olarak incelenmiştir (Şekil 26). Eski Sümerbank Binası, Eski Başvekâlet ve Maliye Vekâleti Binası ve İş Bankası'nın cephe ve form özellikleri açısından bıraktıkları boşluk ve kamusal alanla kurduğu ilişki 2000 yılı haritasında süreklilik gösterirken, günümüzde yapıların çevrelerinde oluşturulan sınırlar bu sürekliliği yok etmiştir. Yüzüncü Yıl çarşısının yıkılarak, bıraktığı boşlukta yapılan kentsel açık alan fiziki olarak kamusal alan oluşturma potansiyeli göstermiş olsa da, yapılan gözlemlerde alanın sosyal ve kültürel aktiviteleri içinde barındırmadığı tespit edilmiştir. Bu da fiziki alanın tek başına yeterli olmadığını, birçok teorisyenin kullanım, kullanıcı, faaliyet ilişkisini içeren kamusal tanımına karşılık vermediğini göstermektedir. Zafer Anıtı, Ulus İşhanı ve Çarşısının barındırdığı boşluklar ve kentsel arayüzler, çevresindeki aktivitelerle beslenemediği için bütüncül bir kamusal sunmamaktadır.

Şekil 26. Ulus Bankalar Caddesi'ndeki Kentsel Arayüzler ve Kamusal Alanların Google Earth Görüntüsü (Sol 2000, Sağ 2024 Yılı).



Kent nüfusunun çoğalmasıyla beraber artan yapılaşma, inşa edilen çok katlı binalar, değişen kentsel mekân, kamusal alanın anlamını değiştirmiştir. Analizi yapılan alandaki yapılar günümüzde, fiziksel nitelikleri bakımından arayüz olma özelliğini sürdürse de, yapı kullanımlarının zamanla içe dönük hale gelmesi ve kentsel açık alanların sınırlarla çevrilmesiyle, alanın bütününde yaya yürüme, kaldırım ve kullanım sürekliliği yok olmuş, alan kamusal alan barındırma özelliğini kaybetmiştir. Kentsel arayüzlerin sokaklarla ve çevresindeki kamusal alanlarla kurduğu ilişki zedelenmiştir. Bu yüzden, incelenen kentsel arayüzler arasında ve çevresindeki kamusal alanlarla işlevsel, sosyal bağlantılar kurulamamakta, kentle ve kentsel mekânla ilişki sağlanamamaktadır. Yapıların iyileştirme ve

düzenlemesine ilişkin yapılan değişiklikler kentsel arayüzlerin fiziksel, sosyal, işlevsel niteliklerinin yitirilmesine yol açmakta ve kamusal alana katkısını yok etmektedir. Geçmişte ticari, kültürel ve sosyal bir merkez olan Ulus, günümüzde kentlinin sosyal, kültürel, ticari faaliyetlerini gerçekleştirmesine olanak sağlamamakta, içinde bulunan birçok alan yalnızca geçiş mekânı olarak kullanılmaktadır. Kentsel arayüzlere yapılan müdahaleler alanda tanımsız kentsel boşluklar oluşmasına yol açmıştır. Bu durum, kamusal alanı besleyen ve sürekliliğini sağlayan ticari, kültürel ve sosyal faaliyetlerin bir arada bulunmasının olumsuz etkilenmesine neden olmuştur.

Alandaki kamusal etkinliklerin sürekliliğini, çeşitliliğini arttırmak ve kamusal alanların niteliğini geri kazandırmak için, öncelikli olarak yaya mekânları artırılmalı, yaya öncelikli alanlar kurgulanmalıdır. Bunun yanı sıra Ulus'ta, gece ve gündüz kullanım güvenliği ve konforun sağlanması alanın kamusal potansiyelini arttıracaktır. Yapılan analizlerde çalışma alanının, ticari, sosyal ve kültürel bir odak olma potansiyeli taşıdığı görülmüş ancak mevcut durumda bir geçiş alanı olduğu ortaya çıkmıştır. Yarı açık mekânların tasarlanması, yeşil alanların artırılması ve alanda hâlihazırda bulunan meydan, park, dağılma-toplanma mekânlarının daha tanımlı hale getirilmesi kamusal alan-özel alan sınırındaki kentsel arayüzlerin oluşmasına ve kullanımına katkı sağlayacaktır. Kamu kullanımına açık yapıların, onarım/düzenlemeleri yapılırken, yapının inşa edildiği dönem, kullanan kullanıcı profili, işlevi göz önünde bulundurulmalıdır. Kamusal alan kullanımı olan yapılarda, kullanımların özelleşmesi kentsel arayüzlerin niteliklerini ve etkinliklerini yok etmektedir. Kullanımları özelleştirmek yerine, alandaki yapıların kamusal kullanımları destekleyecek aktivitelerle işlevlendirmek Ulus'un tarihindeki kentsel belleği ve kimliğini korumasına katkı sağlayacaktır.

### **Etik Standart ile Uyumluluk**

**Çıkar Çatışması:** Yazar, kendileri ve / veya diğer üçüncü kişi ve kurumlarla çıkar çatışmasının olmadığını veya varsa bu çıkar çatışmasının nasıl oluştuğuna ve çözüleceğine ilişkin beyanlar ile yazar katkısı beyan formları makale süreç dosyalarına ıslak imzalı olarak eklenmiştir.

**Etik Kurul İzni:** Bu makalede etik kurul iznine gerek yoktur, buna ilişkin ıslak imzalı etik kurul kararı gerekmediğine ilişkin onam formu sistem üzerindeki makale süreci dosyalarına eklenmiştir.

**Finansal Destek** Bu çalışma için finansal destek yoktur.

**Teşekkür:** (--)

### **KAYNAKÇA:**

- Aelbrecht, P.S. (2016). 'Fourth Places': The Contemporary Public Settings Settings for Informal Social Interaction Among Strangers, *Journal of Urban Design*, 21(1) 124-52.
- Arendt, H. (1998). *The Human Condition*, 2nd ed. The University of Chicago, Chicago.
- Arendt, H. (2012). *İnsanlık Durumu* (Çev. B.S.Şener). İletişim, İstanbul.
- Arslan, S. (2016). "Kentsel Arayüz Oluşumunda Hukuki Yönlerin Rollerinin Anlaşılması", Yüksek Lisans Tezi, Ortadoğu Teknik Üniversitesi Fen Bilimleri Enstitüsü, Ankara.
- Bala, H. A. (2006). "Mimarlık-Şehircilik, Bina-Kent, İç-Dış, Özel-Kamusal Arasında Kentsel Arayüzler", *Yapı Dergisi*, Sayı:293 Sayfa:44-49.
- Bayraktar, N. (2013). "Tarihe Eş Zamanlı Tanıklık: Ulus ve Kızılay Meydanlarının Değişim Süreci", *Ankara Araştırmaları Dergisi*, 1(1): 20-35.
- Can, I. (2012) *In-Between Space and Social Interaction: A Case Study of Three Neighbourhoods in İzmir*, Doktora Tezi, Nottingham Üniversitesi, Nottingham.



- Carmona, M.; Heath, T.; Oc, T. & Tiesdell, S. (2003). *Public Places Urban Spaces The Dimensions of Urban Design*, UK: Architectural, Kent.
- Cengiz Taşlı, T. & Eren, B. (2020). "Kentsel Arayüz/Ara Mekân Kalitesinin Taksim Asmalimescit Mahallesi Üzerinden Okunması", *Bartın University International Journal of Natural and Applied Sciences*, 3(1): 18-35. e-ISSN: 2667-5048
- Cengizkan, A. & Kılıçkiran, D., (2009). *Yer'in Sesi: Ulus İşhanı'nın Söyledikleri*, Arkadaş, Ankara.
- Çubuk, M. (1978). "Yapılanmamış Kentsel Kamusal Dış Mekânlar", *Yapı Dergisi*, 1978(30): 25-45.
- Dirik, İ. E. (2009). "Arakesitler Üzerinden Sınır ve Arayüz Kavramlarının Kentsel ve Mimari Öğelerle İrdelenmesi", Yüksek Lisans Tezi, İstanbul Teknik Üniversitesi Fen Bilimleri Enstitüsü, İstanbul.
- Erdönmez, M. E. & Akı, A. (2005). "Açık Kamusal Kent Mekânlarının Toplum İlişkilerindeki Etkileri", *YTÜ Mimarlık Fakültesi e-Dergisi*, 67-87: Cilt (1)1.
- Erdönmez, E. & Haznedar, B. (2012). "Sosyal İletişim Arayüzü Olarak Kentsel Mekân", Ebru Erdönmez (Ed.), *Modernite ve Mimari içinde* (s. 151-177). Şehir, İstanbul.
- Erdönmez, M. E. & Uzgören, G. (2017). "Kamusal Açık Alanlarda Mekân Kalitesi ve Kentsel Mekân Aktiviteleri İlişkisi Üzerine Karşılaştırmalı Bir İnceleme", *Megaron*, 41-56: Cilt 12(1). DOI: 10.5505/megaron.2016.42650
- Ergut, E. A.; Madran, E. & Özgönül, N. (2005). "Ulus Tarihi Kent Merkezi", *TMMOB Mimarlar Odası Ankara Şubesi Planlama Dergisi*, Sayı:4 Sayfa: 51-53.
- Eski Türkiye Fotoğrafları Arşivi (2022). *Ankara Maliye Vekâleti*. <https://www.eskiturkiye.net/tag/maliye-vekaleti/>
- Ewert, A., (1993). *Culture, Conflict and Communication in the Wildland-Urban Interface*, Westview, USA.
- FOTO ANKARA Ankara Fotoğrafları Arşivi (2022). *Merkez Bankası Binası*. <https://www.fotoankara.com/arsiv/merkez-bankasi-binasi-2/>
- Gehl, J. (1971). *Life Between Buildings, Using Public Space*, çev. Jo Kotch (2011) Island Press, Washington.
- Gehl, J., (1987). *Life Between Buildings*, Van Nostrand Reinhold Co, New York.
- Gehl, J. (2010). *Cities for People*, Island Press, Vaşington, Londra.
- Google Earth (2022). *Ankara Ulus Bölgesi*. <https://earth.google.com/web/search/Anafartalar,+Ulus>
- Görgülü, L. S.; Özen Yavuz A.; Polat, C. H. & Salman, A. (2021). "Kentsel Bir Arayüz Olarak Kars'taki Rus Dönemi Kamu Yapıları Cephelelerinin Göstergebilimsel Analizi", *Kent Araştırmaları Dergisi*, 1803-1824: Cilt 12(34). DOI:10.31198/idealkent.967979
- Habermas, J. (2000). *Kamusal Alanın Yapısal Dönüşümü* (Çev. T. Bora, M. Sancar), İstanbul, İletişim.
- Habermas, J. (2004). *Kamusal Alan* (Ed. M. Özbek). Hil, İstanbul.



- Hatipoğlu, H. (1994). "Kentsel Yapılaşmış Çevrenin Oluşumunda Dış Mekân Yaşantısının Yeri ve İşlevi: İstanbul Taksim Meydanı Örneği", Yüksek Lisans Tezi, İstanbul Teknik Üniversitesi Fen Bilimleri Enstitüsü, İstanbul.
- Hertzberger, H. (1991). *Lessons for Students in Architecture*, çev. Ina Rike (2001) 010 Publishers, Rotterdam.
- Jacobs, J. (1998) *A Vital Cities: An Interview with Jane Jacobs*, Stewart Brand.
- Karabacak, G. (2005). "İnsan-Kent İlişkisinde Bir Arayüz Olarak Mimarlıkta Kamusal Mekân", Yüksek Lisans Tezi, İstanbul Teknik Üniversitesi Fen Bilimleri Enstitüsü, İstanbul.
- Kavi, F. (2003). "İstanbul'daki Yaya Yolu Düzenlemelerinin Bitkisel Tasarım Açısından Değerlendirilmesi", Yüksek Lisans Tezi, İstanbul Teknik Üniversitesi Fen Bilimleri Enstitüsü, İstanbul.
- Keleş, R. (1998). *Kentbilim Terimleri Sözlüğü*, İmge, Ankara.
- Kılıcı, A. & Günel G. (2015). "Ankara Şehri 1924 Haritası: Eski Bir Haritada Ankara'yı Tanımak", *Ankara Araştırmaları Dergisi*, 3(1): 78-104.
- Krier, R.; Black, G.; Gzechwski, C. & Rowe, C. (1988). *Urban Space*, Academy Editions, London.
- Lynch, K. (1972), *The Openness of Open Space*, George Brazillier Inc, New York.
- Madanipour, A. (2003). *Public and Private Spaces of the City*, Routledge, Londra, New York.
- Newman, O. (1973). *Defensible Place*, Mac Millan, New York.
- Nooraddin, H. (1996). *Al-Fina', A Study of "In between" Spaces along Streets as an Urban Design Concept in Islamic Cities of the Middle East with a Case Study in Cairo*, Doktora Tezi, Norveç Bilim ve Teknoloji Üniversitesi, Trondheim.
- Nooraddin, H. (1998). *Al-fina', In-between Spaces as an Urban Design Concept: Making Public and Private Places along Streets in Islamic Cities of the Middle East*, *Urban Design International*, 3(1-2) 65-77.
- Özsel, S. B. (2009). "Bina-Kentsel Mekân Arayüz Özelliklerinin Kentsel Yaya Mekânlarına Etkisi", Yüksek Lisans Tezi, İstanbul Teknik Üniversitesi Fen Bilimleri Enstitüsü, İstanbul.
- Sağdıç, O. (ed.) (1994). *Ankara Posta Kartları ve Belge Fotoğrafları Arşivi Kataloğu*, Belko Ltd. Şti.
- Sennett, R. (2002). *Kamusal İnsanın Çöküşü* (Çev. S.Durak, A. Yılmaz), İstanbul, Ayrıntı.
- T.C. Ankara Büyükşehir Belediyesi (2022). "100. Yıl Çarşısı ve Yakın Çevresi Fikir Projesi Yarışması" *Sonuçları Açıklandı*. <https://www.ankara.bel.tr/haberler/100-yil-carsisi-ve-yakin-cevresi-fikir-projesi-yarismasi-sonuclari-aciklandi-15635>
- TMMOB Mimarlar Odası Ankara Şubesi (2022). <http://www.mimarlarodasiankara.org/>
- Trancik, R. (1986). *Finding Lost Space*, Van Nostrand Reinhold, New York.
- Turgay, O. (2013). "Mekânların Arayüz Nitelikleri Bağlamında Gündelik Yaşantıdaki Kalıcılığı", *Beykent University Journal Of Science And Engineering*, 27-46: Cilt 6(1).

- Van Eyck, A. (2008). *The Child, the City and the Artist: An Essay on Architecture, The In-between Realm* (1962), ed. V. Ligtelijn, F. Strauven, SUN Publishers, Amsterdam.
- Velioğlu, S. (1990). “Dış Mekân Yaşantısına Bağlı Olarak Mimari Ölçekteki Fiziksel Biçimleniş Değerlendirmeye Yönelik Bir Model”, Doktora Tezi, MSÜ Fen Bilimleri Enstitüsü, İstanbul.
- Yıldız, D. (1996). “Peyzaj ile Mimarlık-Kentsel Tasarım İlişkileri ve Mimari Tasarıma Etkileri”, Yüksek Lisans Tezi, İstanbul Teknik Üniversitesi Fen Bilimleri Enstitüsü, İstanbul.
- Whyte, W. (2000). *The Social Life of Small Urban Spaces, Common Ground Readings and Reflections on Public Space*, Routledge, New York.
- WIKIMAPIA (2022). *İş Bankası Ankara Şubesi-Eski Genel Müdürlük (Ankara Büyükşehir Belediyesi)*. [https://photos.wikimapia.org/p/00/05/95/07/91\\_big.jpg](https://photos.wikimapia.org/p/00/05/95/07/91_big.jpg)

## EXTENDED SUMMARY

### Research Problem:

The purpose of the study is to evaluate the concept of urban interface, which is the subject of various disciplines, on the basis of public space and to analyze the continuity of the formal, functional and social features of the interfaces in the region.

### Research Questions:

What is the impact of public spaces on the formation of urban interfaces? Which factors are effective in maintaining the functions and qualities of urban interfaces?

### Literature Review:

In the literature review, the concepts of public space, private space, and urban interface, which is a transition between these two areas, were discussed. Public spaces are places that meet the personal and social needs of individuals, are suitable for public use, and are open to the use of people of all ages and walks of life. Arendt defines public space as the common world and meeting area that people share. It explains the common world as an area of communication and action in which individuals occupy different positions and are actively involved. (Arendt, 1958). Habermas, on the other hand, deals with the public as representational, literary and political and evaluates its transformation into the public sphere in the historical process (Habermas, 2004). Sennett explains the transformation of public space with the city, reserved space and architectural structures (Sennett, 2002).

Private areas, these are spaces located inside buildings, owned and controlled by private individuals, used only by certain individuals, containing the concepts of private life and privacy, and generally limiting the internal-external relationship with the surrounding structures to visual communication. Sennett questions the transformation of public space and its evolution into private space (Sennett, 2002). Habermas argues that there is no boundary between public space and private space, and that these two spaces are permeable to each other (Habermas, 2000).

Urban interfaces, on the other hand, are intersection/connection points that connect public open space and public/private space and enable us to perceive the urban texture. Van Eyck considers the in-between realm as the area where there is a relationship between things. He considers the concept of intermediate space as a balanced form of relationship that provides the relationship between inside and outside or public space and private space, enables social interaction, and contains contradictions such as part-whole, order-chaos, individual-social (Van Eyck, 2008). In parallel with this view, Hertzberger defines this area (in-between) as the area where interior and exterior spaces intertwine, providing accessibility and softening the boundaries between public and private (Hertzberger, 1991).

While buildings create the interface, they create vertical and horizontal elements along with the dimensioning of the physical, social and visual environment in the city. These elements play an important role in describing and defining the interface. In this research, the factors that are effective in defining and defining urban interfaces are examined through the selected sample area, Ulus.

### **Methodology:**

This study was conducted through academic literature review, map analysis and on-site observation. The basis of the concept of urban interface is the relationship between private space and public space. In the academic literature section, private space, public space and the urban interface, which is the intersection of these areas, are mentioned. The functional, qualitative and physical examination of the urban interfaces was examined on Ulus-Bankalar Street.

### **Results and Conclusions:**

In this research conducted on Ulus Bankalar Street, urban interfaces in the study area were identified and the formal transformation of these interfaces from past to present was examined. The buildings in the research area support the concept of urban interface in terms of their functional and physical qualities in the first years of their construction. However, over time, uses have become introverted and urban open spaces have been surrounded by borders. Therefore, urban interfaces have lost their publicity feature and continue to maintain only a formal character.

Functional connections cannot be established in the urban interfaces identified in the research area and a relationship with the city cannot be established. Although it is thought that the improvements and regulatory initiatives will make a positive contribution to the city, these initiatives prevent urban interfaces from fulfilling their qualities and destroy their contribution to the public space. In addition to all these, the interruption and impermeability of urban interfaces in the Ulus region, which is a commercial center, negatively affects the continuity of users' social activities.

In order to increase the continuity of public activities and restore the quality of public spaces, pedestrian priority areas should be designed by increasing pedestrian spaces. In addition, ensuring day and night usage safety and comfort in the Ulus Region will increase the public potential of the area. The analysis shows that the study area has the potential to become a commercial, social and cultural focus, but it has been determined that it is currently a transition area. Designing semi-open spaces, increasing green areas, and making the squares, parks, and dispersion-gathering spaces in the area more defined will contribute to the formation and use of urban interfaces at the border of public space and private space.