

İSTANBUL TÜRK VE İSLAM ESERLERİ MÜZESİ HAT LEVHA BÖLÜMÜNDE KAYITLI 17. 18. VE 19. YÜZYILLARDA BAROK TARZI İLE TEZYİN EDİLMİŞ HİLYE-İ ŞERİF SÜSLEMELERİNİN İNCELENMESİ

AN ANALYSIS OF THE ORNAMENTS OF THE 17TH, 18TH AND 19TH CENTURIES BAROQUE STYLE KHILEE-I SHARIFS RECORDED IN THE CALLIGRAPHY PLATE SECTION OF THE ISTANBUL MUSEUM OF TURKISH AND ISLAMIC WORKS

Vesile Derya Revan *, İlker Öztürk ***

Öz

Kökleri derin bir medeniyetin mirası üzerine şekillenen Türk Sanatı, tarih boyunca yeni arayışlar bulma çabasıyla sürekli bir değişim ve yenilik içinde olmuş, bu amaçla sayısız eserler meydana getirilmiştir. Bu eserler, yapıldığı dönemlerdeki toplumların dini inançlarını, estetik anlayışını ve sanatsal geleneklerini yansıtır. Kültürel, sosyal, ekonomik ve dini alanlarda çeşitli dönemler ile alakalı belge niteliğindeki sanat eserlerinden bir tanesi de Hilye-i Şeriflerdir. İslam süsleme sanatları ve hat sanatında Hz. Muhammed'in fiziksel özellikleri, karakteri, ahlaki nitelikleri ve davranışları hakkında tasvir edilen bu eserler, genel olarak "Hilye" adıyla anılır. Alan yazın incelemesi kapsamında İstanbul Türk ve İslam Eserleri Müzesi hat levha bölümü koleksiyonunda bulunan, barok tarzı ile tezyin edilmiş 9 adet Hilye-i Şerif örneği; süsleme, teknik, malzeme, renk, desen ve hat yazı stili özellikleri açısından ele alınarak incelenmiştir. Araştırma sürecinde görsel analiz ve fotoğrafla belgeleme yöntemlerinden yararlanılmıştır. Ayrıca araştırma, İstanbul Türk ve İslam Eserleri Müzesi hat levha bölümü koleksiyonunda bulunan 9 adet Hilye-i Şerif örnekleri ile sınırlıdır.

Anahtar Kelimeler: Hilye-i Şerif, Barok, Hat Sanatı, Süsleme, İstanbul Türk ve İslam Eserleri Müzesi.

Abstract

Turkish Art, which is shaped on the heritage of a deep-rooted civilization, has been in constant change and innovation throughout history in an effort to find new pursuits, and countless works have been created for this purpose. These works reflect the religious beliefs, aesthetic understanding and artistic traditions of the societies in the periods in which they were made. One of the works of art that are documents related to various periods in cultural, social, economic and religious fields is the Hilye-i Şerifs. These works, which provide information about the physical characteristics, character, moral qualities and behaviors of the Prophet Muhammad in Islamic decorative arts and calligraphy, are generally referred to as "Hilye". Within the scope of the literature review, 9 examples of Hilye-i Şerif in the collection of the calligraphy plate section of the Istanbul Museum of Turkish and Islamic Arts, decorated in baroque style, were examined in terms of ornamentation, technique, material, color, pattern and calligraphy style. Visual analysis and photographic documentation methods were utilized in the research process. In addition, the research is limited to 9 Hilye-i Şerif examples in the collection of the calligraphy plate section of the Istanbul Museum of Turkish and Islamic Arts.

Keywords: Hilye-i Şerif, Baroque, Calligraphy, Ornament, Istanbul Museum of Turkish and Islamic Art.

Araştırma Makalesi // Başvuru tarihi: 26.04.2024- Kabul tarihi: 10.06.2024

* YL Öğrencisi, Süleyman Demirel Üniversitesi, Güzel Sanatlar Enstitüsü Geleneksel Türk Sanatları Ana Sanat Dalı, v.deryaeren@gmail.com, <https://orcid.org/0000-0001-9037-1419>, Isparta/TÜRKİYE.

** Doç. Süleyman Demirel Üniversitesi, Güzel Sanatlar Fakültesi, Geleneksel Türk Sanatları Bölümü, ilkerozturk@sdu.edu.tr, <https://orcid.org/0000-0002-0179-6835>, Isparta/TÜRKİYE.

1. Giriş

Sanat eserleri, yüzyıllar boyunca yaşamış uygarlıkların medeniyet seviyelerini en iyi şekilde ifade edebildikleri, hayal güçlerini ve yaratıcılıklarını estetik olarak yansıtarak ortaya koydukları ürünlerdir. Bu eserler, toplumların tarihsel ve kültürel kimliklerinin göstergelerini barındırırlar. Bu estetik arayışların yansıtıldığı tasarım araçlarından biri de Türk sanatlarında kullanılan Hilye-i Şerif formlarıdır.

Süs, ziynet, cevher, güzel sıfatlar, güzel yüz anlamlarına gelen Hilye-i Şerif terimi; Hilye-i Şerife, Hilye-i Saâdet, Hilye-i Resûlullah, Hilye-i Şerîfetü'n Nebi gibi ifadelerle de kullanılmaktadır Hz. Muhammed'in fiziksel vasıf ve karakter özelliklerinin anlatabilmesi amacı ile tasarlanmış formlardır. Bu formlar, genellikle hat sanatı ve tezhip gibi geleneksel sanat teknikleri kullanılarak oluşturulur ve estetik açıdan oldukça zengin bir görünüme sahiptir. Geçmiş dönemlerden günümüze kadar ulaşılabilen Hilye-i Şerifler, günümüzde özel koleksiyonlar, müzeler ve kütüphanelerde muhafaza edilmektedir.

Müzeler, insanlık tarihine ve kültürel mirasa ışık tutan tarihi eserleri tespit edip, bilimsel yöntemlerle ortaya çıkaran, detaylı bir şekilde inceleyen ve değerlendiren kurumlardır. Ayrıca, bu eserleri koruyup gelecek nesillere aktarmayı ve topluma tanıtmayı amaçlarlar. Sergi ve etkinlikler düzenleyerek ziyaretçileri bilgilendirmeyi ve kültür düzeyini artırmayı hedeflerler. Eğitim, bilim ve sanat alanlarında faaliyet gösteren bu kurumlar, toplumun geniş kesimlerine ulaşarak kültürel farkındalık oluştururlar. Bünyelerinde farklı konu ve tarihlere ait, birer hazine değeri taşıyan yazma eserleri de barındıran bu müzelerden bir tanesi de İstanbul Türk ve İslam Eserleri Müzesi'dir.

Araştırma kapsamında, İstanbul Türk ve İslam Eserleri Müzesi koleksiyonunda bulunan 9 adet Hilye-i Şerif'in incelenmiştir. Araştırma, Hilye-i Şeriflerin sanatsal ve tarihi açıdan belgeleme ve arşiv araştırması yöntemleri kullanılarak değerlendirilmesi, tipolojilerinin belirlenmesine ve İslam sanatın açısından değerlerinin daha iyi anlaşılmasına katkıda bulunacaktır.

2. İstanbul Türk ve İslam Eserleri Müzesi

Türk ve İslam Eserleri Müzesi, ulaşılabilinen Türk ve İslam sanatı eserlerinin topluca bünyesinde barındıran ilk Türk Müzesi olarak bilinmektedir. Aynı zamanda Osmanlı İmparatorluğu zamanında açılan son müzedir.

Türk ve İslâm Eserleri Müzesi'nin kuruluş amacı, 19. yüzyılda artan bir hızla tarihi eser yağmacılığı ve İslâmî sanat eserlerinin yurt dışına kaçırılması nedeniyle, bu eserlerin korunması için acil bir ihtiyaç

doğurmuştur. Bu amaçla, 19. yüzyılın sonlarında Evkaf-ı İslamiye Müzesi adı altında Türk ve İslâm Eserleri Müzesi'nin temelleri atılmıştır. Daha sonra eserlerin uygun şekillerde korunamaması veya çalınma ihtimaline karşın yapılan çalışmalar, sonradan "Türk ve İslâm Eserleri Müzesi" adını alacak olan "Evkaf-ı İslamiye" Müzesinin kurulmasını sağladığı bilinmektedir (Ölçer, 2002:10).

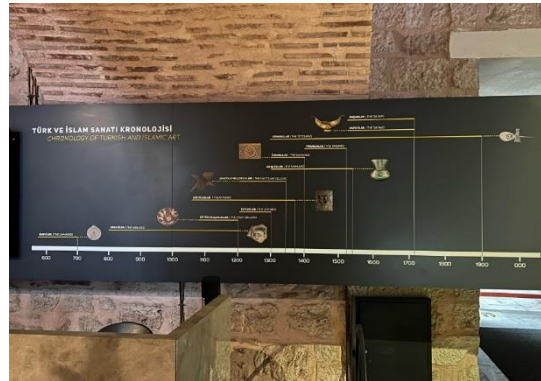
Türk ve İslam Eserleri Müzesi'nin İbrahim Paşa Sarayı'na taşınması, müzenin koleksiyonunu daha iyi korumak, ziyaretçi sayısını artırmak ve artan eser akışına cevap vermek amacıyla Müzenin kuruluş çalışmaları 19. yüzyılın sonlarında başlamış ve 1913 yılında tamamlanmıştır. Süleymaniye Camii Külliyesi içinde bulunan imaret binasında, "Evkaf-ı İslamiye Müzesi" adıyla 27 Nisan 1914 yılında ziyarete açılmıştır. Sultan V. Mehmet Reşat, dedesi Abdülmecid'in yazdığı bir levhayı aynı tarihte müzeye hediye ettiği bilinmektedir. Aynı yıl içerisinde, müzeye bağlı olarak bir Hattat Okulu (Medrese'tül Hattatin) açılmıştır. Okulda, dönemin birçok hattatı ders vermiş ve yazı ve tezhip alanında ünlü sanatçılar yetişmiştir. Ancak, Cumhuriyet Dönemi'nde çıkan Tevhid-i Tedrisat Kanunu ile okul kapatılmış ve müzeye bağlı olmadan Tezvin-i Sanatlar Mektebi olarak faaliyetlerini sürdürmüştür. Cumhuriyetin ilânından sonra "Türk ve İslam Eserleri Müzesi" adını alan Müze, 1983 yılında Süleymaniye imaret binasından, bugün içinde bulunduğu İbrahim Paşa Sarayı'na taşınmıştır (Ölçer, 2002:11). Müzede halılar ve el yazmaları başta olmak üzere, Kuzey Afrika, Timurlu, Memluk, Abbasi, Safevi, Selçuklu ve Osmanlı Dönemi'ne ait eserler sergilenmektedir (Türk, 2009:18).

Görsel 1'de görülen İbrahim Paşa Sarayı, 16. yüzyıl Osmanlı sivil mimarisinin önemli yapılarından biridir ve günümüze kadar ulaşabilmesinin sebebi taş malzemeden yapılmış olmasından kaynaklıdır. İstanbul'un tarihi alanlarından biri olan "At Meydanı"nda bulunmaktadır ve eski hipodrom kademeleri üzerinde yer alır. Önünde, Örme Sütun, Yılanlı Sütun ve Bizans İmparatoru Theodosius dönemine ait bir kaide üzerinde yükselen Dikilitaş gibi tarihi eserler bulunmaktadır. Saray, 1520 yılında Kanuni Sultan Süleyman tarafından tamir ettirilmiş, saray damadı ve veziri olan İbrahim Paşa'ya hediye edilmiş olduğu bilinmektedir (Türk, 2011:4), (Görsel 1).



Görsel 1. İbrahim Paşa Sarayı, Türk ve İslam Eserleri Müzesi, Fotoğraf: Türk ve İslam Eserleri Müze Arşivi, İstanbul, 2018.

İstanbul Türk ve İslam Eserleri Müzesi koleksiyonu, tarihsel açıdan büyük bir çeşitlilik sergilemektedir. Bu koleksiyon, İslam sanatının en erken dönemlerinden 20. yüzyıla kadar olan süreçte, Abbasi, Emevi, Kuzey Afrika (Magrip), Endülüs, Selçuklu, Eyyubi, İlhanlı, Memluk, Timur, Safevi devletleriyle çeşitli Kafkas ülkeleri, beylikler ve Osmanlı dönemine ait eserleri içermektedir. Bu eserlerin birçoğu, geldikleri yerin bilinmesini sağlayan vakıf kayıtlarıyla birlikte bulunduğu için büyük bir belge değeri taşımaktadır. Görsel 2’de müzede bulunan eserlerin kronolojisi yer almaktadır. Türk-İslam sanatının altın çağı, özellikle Kanuni döneminde yaşanmış olup, bu döneme ait en güzel örnekler halen İstanbul Türk ve İslam Eserleri Müzesi çatısı altında korunmaktadır (Değirmenci, 2017:19), (Görsel 2).



Görsel 2. Türk ve İslam Sanatı Kronolojisi, Türk ve İslam Eserleri Müzesi, V. Derya Revan Arşivi, 2023: İstanbul, 2023.

3. Türk İslam Sanatlarında Hilye-i Şerifler

Arapça bir kelime olan hilye “süs, ziynet, cevher, güzel sıfatlar, güzel yüz” anlamlarına gelmektedir. Bir başka ifade ile Hilye; Hz. Peygamber’in fiziksel vasıflarının ve karakter özelliklerinin yazı ile anlatılmasıdır (Özkeçeci ve Özkeçeci, 2007:167). “Şemail” lerden doğmuş olan Hilye-i Şerif ifadesi, anlamını güçlendirmek

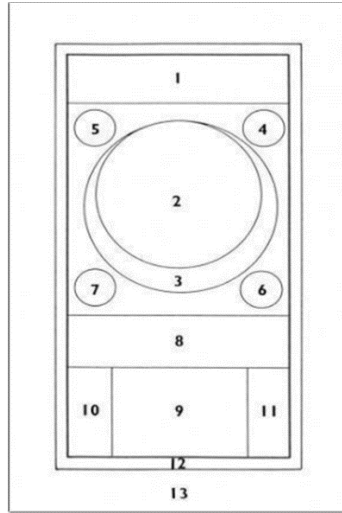
için “Hilye-i Şerîfe, Hilye-i Saâdet, Hilye-i Şerîfe Rasûlullah, Hilye-i Şerîfetü'n Nebi” isimleriyle de anılmaktadır (Uzun, 1998:44).

Hiz. Muhammed, kızı Hiz. Fâtîma'nın, bir daha yüzünü göremeyeceği endişesini dile getirmesi üzerine damadı Hiz. Ali'ye “Hilyemi yaz; benden sonra onu gören, beni görmüş gibi olur” demiştir (Gündüz ve Gündüz, 2023:47). Hilyenin bağımsız olarak gelişmesinin en önemli sebepleri arasında, Hiz. Peygamber'i rüyada gören bir Müslümanın onu gerçekten görmüş sayılacağına dair hadislerin etkisi önemlidir. Bu hadisler, özellikle Aclûnî'nin eserinde kaydedilmiştir (Aclûnî, II, 250 <https://islamansiklopedisi.org.tr/hilye>).

Ayrıca, Peygamber sevgisini her şeyden üstün tutan Türklerin, bu sevgiyi diğer milletlerde görülmeyen bir coşkuyla edebiyata yansıtmaları, hilyenin gelişiminde etkili olmuştur. Hiz. Ali'den aktarılan bir hadis de bu ilginin sebeplerinden biridir: "Hilyemi gören beni görmüş gibidir. Beni gören kişi bana sevgiyle bağlanırsa Allah ona cehennemini haram kılar; o kişi kabir azabından kurtulur, mahşer günü çıplak olarak diriltilemez" anlamındaki hadis, hilyeye duyulan manevi rağbeti artırmıştır. Ayrıca, herhangi bir dinî temeli bulunamamakla birlikte, hilye bulunan evin felaketten korunacağına ve üzerinde hilye taşıyan kişinin her türlü musibetten korunacağına inanılması da hilyenin yaygınlaşmasına katkıda bulunmuştur (Uzun, 2001:44).

El yazısı veya nesih hat ile küçük boyutlarda yazılan Hilye-i Şerif'ler, Hiz. Muhammed'e duyulan sevgi ve saygının bir ifadesi olarak, başlangıçta kâğıtlara yazılarak göğüs cebinde taşınmıştır. Bu Hilye-i Şerif'ler, Peygamber Efendimize olan hürmetin bir göstergesi olarak kullanılmıştır. Zamanla, levhaların duvarlara asılmasıyla birlikte hilyeler, her türlü ortamda kolayca bulunabilir hale gelmiştir. Peygamber Efendimizin fiziksel özellikleri, hal, tavır ve davranışları yalnızca hat sanatıyla sınırlı kalmamış, aynı zamanda en ince işçilikle bezenmiş tezhip sanatıyla da duvarları süslemiştir. Ayrıca, ciltler dolusu kitaplar yazılarak Hilye-i Şerif'ler oluşturulmuştur (Coşkun, 2015:40).

Klasik tarzda yapılan hilyeler; başmakam, göbek, hilal, halifeler, ayet, etek, koltuklar, iç ve dış pervaz bölümlerinden oluşmaktadır (Görsel 3).



Görsel 3. Hilye –i Şerif Formu Bölümleri, 1. Başmakam, 2. Göbek, 3. Hilâl, 4. Hz. Ebû Bekir, 5. Hz. Ömer, 6. Hz. Osman, 7. Hz. Ali, 8. Ayet, 9. Etek, 10-11. Koltuk, 12. İç pervaz, 13. Dış pervaz, (Derman, 1998:47).

Başmakam: Görsel 3'te yer alan 1 ile numaralandırılmış olan kısımda görülen şekil, Hilyenin en üst kısmında yer alan ve besmele yazılan bölümdür. Bazı hilyelerde besmele yazısı çeşidi oklu besmele ise; besmele okunun üzerine hafif tezyinat yapıldığı görülmektedir (Taşkale, 1994:76).

Göbek: Görsel 3'te yer alan 2 ile numaralandırılmış olan kısımda görülen şekil, hilye formunun orta kısmında bulunan ve genellikle daire şeklinde olan bölümdür (Özkeçeci ve Özkeçeci, 2007:168).

Hilâl: Görsel 3'te yer alan 3 ile numaralandırılmış olan kısımda görülen şekil hilye formunda, göbek bölümünün etrafını çevreleyen kısımdır. Hilâl şekli İslam'ı temsil etmektedir. Göbek kısmı, etrafını sarmalayan hilâl formu ile bir bütünlük içerisindedir. Sembollerle Hz. Peygamber (s.a.v)'in İslam'ın ve insanlığın nuru olduğu anlatılır. Hilâl formu sadece sıvama altın veya altın üzerine desenli ya da renkli çalışılabilir. Hilâl her hilye de olmak zorunda değildir (Nalbantoğlu, 2019:27).

Halifeler: Görsel 3'te yer alan 4,5,6,7 ile numaralandırılmış olan kısımda görülen şekil hilye formunun, göbek kısmının dışında kalan dört köşesine yuvarlak dört makama ilk dört halifenin isimlerinin sırasıyla yazıldığı kısımlardır. Sağ üst köşeye Hz. Ebu Bekir, sol üst köşeye Hz. Ömer, sağ alt köşeye Hz. Osman ve sol alt köşeye Hz. Ali'nin isimleri yerleştirilir.

Ayet

Hilye-i Şerif'te Kullanılan Ayetler

Görsel 3'te 8 numaralı kısımda yer alan ayet bölümü, Hilye-i Şerif formlarında Hz. Muhammed'in

vasıflarını ve peygamberliğini anlatan ayetlerin yer aldığı kısımdır. Bu bölümde nadiren Kelime-i Tevhit de yer almaktadır.

Hilye-i Şerif'te en çok kullanılan ayetlerden bazıları şunlardır:

- **Enbiya Suresi 107. Ayet:** "Ve ma erselnâke illâ rahmeten lil-âlemin" (Seni âlemlere ancak rahmet olarak gönderdik). Bu ayet, Hz. Muhammed'in rahmet peygamberi olduğunu ve tüm insanlığa gönderildiğini vurgular.
- **Kalem Suresi 4. Ayet:** "Ve "inneke le" alâ hulukın azîymin"" (Sen elbette yüce bir ahlak üzeresin). Bu ayet, Hz. Muhammed'in ahlakının en güzel ahlak olduğunu belirtir.
- **Fetih Suresi 28-29. Ayet:** "Ve kefa bi-llâhi şehîd (en) Muhammed (un) rasûlullah" (Muhammed'in Allah'ın resûlü olduğuna Allah'ın şahitliği yeter).
- Bu ayetler, Hz. Muhammed'in peygamberliğini ve Allah'ın elçisi olduğunu teyit eder. Bunların dışında Hilye-i Şerif'te Hz. Muhammed'in vasıflarını anlatan ve peygamberliğini dile getiren birçok ayet daha kullanılmaktadır. Bu ayetlerin seçimi, hilyeyi yapan zanaatkârın tercihine ve hilyenin yapıldığı dönemin siyasi ve dini ortamına göre değişebilmektedir. (Çebi, 2011:10)

Etek: Görsel 3'te yer alan 9 ile numaralandırılmış olan kısımda görülen şekil hilye formunun içinde ayet kısmının altındaki yatay dikdörtgen formda bulunan alandır. Göbek kısmında yer alan Hz. Muhammed'i tasvir eden sözlerin devamı bu kısımda yer alır. Genellikle son satırda hilyeyi yazan hattatın imzası ve tarih bulunmaktadır (Çoşkun, 2015:40).

Koltuklar: Görsel 3'te yer alan 10 ve 11 ile numaralandırılmış olan kısımda görülen şekil hilye formunun koltuk bölümleridir. Koltuk bölümleri; etek kısmının sağ ve sol iki yanında genellikle dikdörtgen formlu ve tezhipli kısımlardır (Özkeçeci ve Özkeçeci, 2007:168).

İç Pervaz: Görsel 3'te yer alan 12 ile numaralandırılmış olan kısımda görülen şekil hilye formunda iç kısımda dört bir kenarı çevreleyen bölümdür. İç pervaz kısmı; hilye-i şerifin yazı yazılan alanlarıyla en dış süslemeyi birbirinden cetvellerle ayıran kısma verilen isimdir. İç pervazlar, tercih edilen renklere bağlı olarak esere derinlik kazandırır ve adeta bir iç çerçeve niteliği taşır. Bu alanlarda renkli çizgiler çekilebildiği gibi tamamen altın yaldızla doldurulabilir veya ebru tekniği kullanılabilir (Nalbantoğlu, 2019:28).

Dış pervaz: Görsel 3'te yer alan 13 ile numaralandırılmış olan kısımda görülen şekil hilye formunun

dış kısmında dört bir kenarı çevreleyen bölümdür. Dış pervaz kısmı; iç pervazdan sonra hilyeyi çerçeveleyen çoğunlukla tezhipli ve halkar boyama teknikli kısımdır. Bu kısmın tezyinatında bazen zerefşan (altın serpe) yapılabildiği gibi bazen de ebrulu kâğıt ile de kaplandığı örneklerde bulunmaktadır. (Taşkale, 1994:78).

4. İslam Sanatında Barok Tarzı

Fransız Akademisi'nin 1740 tarihli sözlüğünün "düzgün ve yuvarlak olmayan inci" olarak tanımlandığı Barok kelimesi, mecazi olarak garip, komik, tutarsız anlamlarını taşır ve kökenini Portekizce "Barocco" kelimesinden geçmektedir (Sanat Tarihi Sözlüğü, 2003: 62). Mimarlık alanında bir üslup olarak ilk bakışta görülen Barok, aslında İtalya'da bir düşünce akımının sonucudur ve Ortaçağ'ın despotik kilise ve dini yaşamına karşı bir tepkinin görsel ifadesidir. Katolik inancı, insanları yeniden kiliseyle bir araya getirerek inançlarını sağlamlaştırmak için bu sanatı bir araç olarak kullanmıştır. Rönesans'ın ardından ortaya çıkan bu akım, İtalya'da akılcı ve dengeli bir anlayışa sahipken, aykırılığı, sonsuzluğu, sınırsızlığı ve hareketliliği bir araya getiren bir üslup olarak bilinmektedir (Başgelen, 2015:145). Barok tarzı, 17. yüzyılın başlarından 18. yüzyılın ortalarına kadar Avrupa'da yaygın olan dramatik, duygusal ve süslü bir estetik anlayışı ifade eder. İslam sanatında barok etkileri, özellikle Osmanlı İmparatorluğu döneminde, Batı ile artan etkileşim sonucu görülmeye başlanmıştır.

İslam sanatında barok etkileri, özellikle Osmanlı İmparatorluğu döneminde, Avrupa ile artan siyasi ve ticari ilişkilerin bir sonucu olarak gözlemlenmiştir. Bu etkiler, mimari, bezeme, minyatür ve hat sanatı gibi çeşitli alanlarda kendini göstermiştir. Batı ile artan etkileşim sonucu barok sanat akımı, İslam sanatını da etkilemiş ve Türk sanatında uygulanan rokoko, genellikle daha çok bezeme alanını ifade ederken, barok ise mimari ve tezyini alanlarda daha yaygın olarak karşımıza çıkmıştır (Yavuz, 2005).

Barok tarzının İslam mimarisindeki yansımaları, camiler, çeşmeler ve saraylarda görülürken, dekoratif sanatlar üzerindeki etkisi, özellikle çini ve kalemîşi çalışmalarında görülür. Bu sanat formlarında, daha önceki dönemlerde rastlanmayan kıvrımlı hatlar, yoğun desenler ve dramatik kompozisyonlar dikkat çeker. Osmanlı minyatür sanatı da özellikle 18. yüzyıldan itibaren Batı resim sanatının etkisiyle değişime uğramıştır. Bazı Osmanlı minyatürlerinde dramatik kompozisyonları ve ışık-gölge oyunları, figürlerin daha hareketli ve dinamik bir şekilde tasvir edilmesi gibi özellikler barok etkisinin bir göstergesi olarak değerlendirilebilir.

Tezhip, Türk süsleme sanatları içinde önemli bir yer tutan sanat dallarından biridir. Kelime anlamı "altınla süslemek" olan bu sanat, kendine özgü bir tasarım anlayışı ve üsluplaştırma tekniği ile

uygulanmaktadır. Üsluplaştırma veya stilize tasarım uygulamalarında, stilizasyonun en belirgin özelliği; sadeleştirmeye gidilirken esinlenen kaynağın ana karakteri koruyarak, sanatçının kendi zevk ve hayal gücü ile birleştirip yeni bir tasarım ortaya çıkarması olarak tanımlanmaktadır. Klasik tezhip sanatındaki en önemli özellik, bu üsluplaştırma tekniği olarak bilinmektedir. Daha çok batı sanatında görülen bu teknik, sanatçının, tasarım ve hayal gücüne bağlı olarak değişkenlik göstermektedir.

Türk tezhip sanatının en eski örnekleri, Türklerin tarih sahnesinde ilk kez göründükleri dönemlerden itibaren ortaya çıkmıştır. Büyük Selçuklu, Anadolu Selçuklu, Beylikler Dönemi ve Osmanlı Devleti dönemlerinde, motif, renk ve kompozisyon açısından sürekli gelişmişler göstermiş olduğu söylenebilir. Osmanlı'da Lale Devri (1718-1730), tezhip sanatında Batı sanatı etkisinin ilk kez belirgin hale geldiği bir dönem olarak kabul edilmektedir. Bu etki, yeni motiflerin, renklerin ve kompozisyonların kullanılmasına yol açarak tezhip sanatında yeni bir üslubun oluşmasına zemin hazırladığı düşünülmektedir. Sarayın desteğiyle, Rokoko etkisi Tezhip sanatında görülmeye başlamıştır. Uygulamalarda klasik formlar terk edilmeye başlanırken, ince ve zarif kompozisyonlar yerine, iri çiçekler, buketler, vazo, sepet veya saksı içinde karmaşık buketler, kurdele ve perde gibi motiflerin yoğun olarak kullanıldığı görülmektedir (Tüfekçi, 2020).

Çeşitli açılardan kapsamlı bir incelemeyi gerektiren kitap ve levha süsleme sanatı; hat sanatı, minyatür, ciltçilik, ebru ve tezhip olarak sınıflandırılabilir. Aynı ya da farklı yüzeylerin süslenmesiyle ortaya çıkan bu sanat dallarının, çeşitli sanatçılar tarafından farklı teknik ve üsluplarla geliştirildiği bilinmektedir. Bu üsluplar arasında tezhip sanatı, farklı sanatçıların, teknik ve üsluplarını geliştirerek günümüze kadar ulaştırdığı en önemli süsleme sanatı olarak öne çıkmaktadır.

5. İstanbul Türk ve İslam Eserleri Müzesi Envanterine Kayıtlı Barok Süslemeli Hilye-İ Şerifler

İstanbul Türk ve İslam Eserleri Müzesi'nde bulunan ve Barok tarzıyla süslenmiş olan 9 adet hilye-i Şerif levha, kompozisyon, desen ve renk açısından incelendiğinde aşağıdaki verilere ulaşılmıştır.

5.1.2854 Envanter Numaralı Hilye-i Şerif

	
<p>Görsel 4a. 2854 Envanter Numaralı Hilye-i Şerif, İstanbul Türk ve İslam Eserleri Müzesi, Fotoğraf: Türk ve İslam Eserleri Müze Arşivi, İstanbul, 2019.</p>	<p>Görsel 4b. 2854 Envanter Hilye-i Şerif Eskiz Çizimi (Çizen: V. Derya Revan İstanbul,2024)</p>

İnceleme Tarihi	: 2023
Bulunduğu Müze	: İstanbul Türk ve İslam Eserleri
Envanter Numarası (Eski)	: 2854
Envanter Numarası (Yeni)	: 133
Müzeye Geliş Tarihi	: 14 Ağustos 1333
Bugünkü Durumu	: Eserin genel yapısal olarak bütünlüğünü koruduğu ancak, çerçevenin varaklı süslemelerinde boya dökülmeleri olduğu tespit edilmiştir.
Tarihlendirme	: 1251/1835-36, 19.yüzyıl
Ölçüler	: 49x112 cm
Malzeme	: Ahşap çerçeve, kâğıt ve cam
Ketebesini	: Hafız Mehmet Tecelli ketebelidir (yazmıştır).
Yazın Cinsi	: Metin Celi sülüs ve nesih hat yazı çeşitleri ile yazılmıştır.
Açıklama	: Görsel 4'te görülen levhanın çerçevesi ahşaptır ve kıvrımlı hatlar ve asimetrik bir şekilde yerleştirilmiş süslemeler barındırarak Barok sanatın kompozisyon dinamik anlayışını, kıvrımlı hatları ve süslemeleri, sanki hareket halindeymiş gibi bir algı uyandırarak Barok sanatın hareket ve dinamizm arayışını göstermektedir. Çerçevenin taç kısmında minyatür sanatı tekniği ile Hz. peygamberin

kabri tasvir edilmiştir. Hilye levhanın üst kısmında celi sülüs hat yazı çeşidi ile “Besmele yazılıdır. Basmelenin sol tarafında yine celi sülüsle Kalem Suresi 4. ayeti bulunmaktadır. Bu ayette; "Ve-inneke le'alâ hulukin 'azîm(in)-Ve şüphe yok ki sen, pek büyük bir ahlaka sahipsin elbette" yazılıdır. Bu kısım tezhip sanatında kullanılan iri dişli yapraklarla çevrelenmiş durumdadır. Yine bsmelenin çevresinde Şukufe adı verilen natüralist çiçeklerle süslenmiştir. Bu kısmın dört köşesi barok tarzı ile tezyin edilmiş yaprak motiflerinden oluşmaktadır. Levhanın göbek kısmının 4 köşesinde bulunan halife isimlerinin bulunduğu bölümler müze uzmanlarından edinilen bilgiye göre, halifelerinde özelliklerinden bahsedilmiştir. Aşere-i Mübeşşire'nin de isimleri vardır. Aşere-i Mübeşşere, İslam'ın ilk yıllarında önemli roller üstlenmiş ve Hz. Muhammed'e yakınlığıyla bilinmiş sahabelerden oluşmaktadır. Bu sahabeler, İslam'ın yayılmasına ve Hz. Muhammed'in sünnetinin korunmasına büyük katkılarda bulunmuş oldukları bilinmektedir. Yanlarda dikey olarak yazılan hatlarda ayetler ve dualar görülmektedir. Bu kısmın yazı bölümleri dışında kalan kısımlar kıvrım yapraklardan oluşturulmuştur ve tezhibi barok-rokoko tarzıdır. Hilye levhanın ayet kısmı yine, tezhip sanatında kullanılan iri dişli yapraklardan oluşmaktadır ve ayet'in çevresi “Şukufe” adı verilen natüralist çiçeklerle süslenmiştir. Bu kısmın dört köşesi barok tarzı ile tezyin edilmiş yaprak motiflerinden oluşmaktadır. Etek kısmının üst bölümünde kıvrımlı dal ve yapraklara oluşturulmuş desen yaprakları altınla ve goncagül adı verilen küçük goncaları ise açık mavi renk ile boyanmıştır. Bu kısmın alt bölümü “Hurufu Mukatta” ile tekniği çevrelenmiştir. Tezhip sanatında Hurufu Mukatta işlenirken farklı teknikler kullanılmaktadır. En yaygın kullanılan tekniklerden biri, harflerin altın veya gümüş varakla yazılmasıdır. Harfler, ayrıca farklı renklerde mürekkeple yazılabilir veya kabartma olarak işlenebilir. Bu bölümün her iki tarafı barok-rokoko tarzı kıvrım iri dişli yapraklarla süslenmiş alt bölümü ise; yine barok tarzı ulama iri dişli yapraklar ve bahar dalı motifleriyle süslenerek tezyinatı tamamlanmıştır. Levhanın süslemelerinde bitkisel motiflerin kullanımı ile Rokoko sanatın doğadan ilham alan motif kullanımını, çerçevesinde kullanılan altın varak ile hem Barok hem de Rokoko sanatlarının, süslü ve gösterişli bir estetik anlayışına sahip olduğu görülmektedir. Levhanın hilyeli kısmında bulunan dış bordürde kullanılan yeşil renk ile iç kısımda zeminlerde görülen lacivert ile renk kontrastlığı oluşturularak eserin ihtişamını öne çıkarılmak istenmiş olabilir. Bu eseri Barok veya Rokoko sanatının saf bir örneği olarak sınıflandırmak yerine, iki sanat akımının da etkilerini taşıyan bir eser olarak değerlendirilmelidir.

5.2.2857 Envanter numaralı Hilye-i Şerif

	
<p>Görsel 5a. 2857Envanter Numaralı Hilye-i Şerif, İstanbul Türk ve İslam Eserleri Müzesi, Fotoğraf: Türk ve İslam Eserleri Müze Arşivi, İstanbul, 2018.</p>	<p>Görsel 5b. 2857 Envanter Hilye-i Şerif Eskiz Çizimi (Çizen: V. Derya Revan İstanbul,2024)</p>

İnceleme Tarihi	: 2023
Bulunduğu Müze	: İstanbul Türk ve İslam Eserleri
Envanter Numarası (Eski)	: 2857
Envanter Numarası (Yeni)	: 135
Müzeeye Geliş Tarihi	: 14 Ağustos 1333(1917)
Müzeeye Geldiği Yer	: Üsküdar da Selimiye Dergâhındaki Camii
Bugünkü Durumu	: Eserin genel yapısal bütünlüğünü koruduğu tespit edilmiştir. Süslemeli kâğıt malzemenin yapısal mukavemetinin dayanıklı olduğu belirlenmiştir. Ancak, kâğıt yüzeyin kenar bölgelerinde lokal kayıplar gözlemlenmiştir.
Tarihlendirme	: 1250/1834-35, 19. yüzyıl
Ölçüler	: 50x63 cm
Malzeme	: Kâğıt
Ketebesı	: Mustafa Hilmi ketebelidir (yazmıştır).
Yazın Cinsi	: Metin celi sülüs ve nesih hat yazı çeşitleri ile yazılmıştır.
Açıklama	: Görsel 5'te görülen levha murakka kâğıt yapıştırma yöntemi ile lacivert fon kâğıdı üzerine yapıştırılmıştır. Eser genel olarak değerlendirildiğinde, eserde yeşil renk ve altın yaldızın baskın olduğu görülmektedir. Kurgusal açıdan ele alındığında, Barok sanatında gözlemlenen dinamik ve hareketli kompozisyon bu eserde belirgin bir şekilde hissedilmektedir. Rokoko sanatı açısından ise, hafif,

zarif ve kıvrımlı çizgilerle rokoko tarzına işaret eden unsurlar mevcuttur. Levhadaki yazı düzenlemesi ve iç içe geçmiş hatlar, Barok üslubunun dinamik ve dramatik etkilerini yansıtmaktadır. Hilyede dış bordür kısmında "U" şeklinde ayet bordür bulunmaktadır. Bordürün alt ve üst her iki tarafında daire şeklinde barok tarzı yapraklar ile oluşturulmuş zencerek görülmektedir. Ayetlerin üst kısımlarında birbirini takip eden kenarsuyu yine birbirini takip eden barok tarzı iri dişli yapraklardan oluşturulmuş desenden oluşturulmuştur. Ayetlerin bulunduğu bordür kısmı ile hilyeli kısım arasında altın ile boyanmış ve siyah renk ile tahrirlenmiş cetvel bulunmaktadır. Hilye'nin besmele bölümünün üst iki köşesi ters tepelik deseni ile oluşturulmuş yaprak motifleri ile süslenmiştir. Bu kısımlar altın, yeşil ve beyaz renkler kullanılarak renklendirilmiştir. Sol kısımda görülen "s" kıvrım dal üzerinde sekiz yapraklı penç motifi altın, beyaz ve mavi renk tonları ile boyanmış, motifi takip eden dal altınla boyanmıştır. Levhadaki bitkisel motifler ve asimetrik düzenlemeler, rokoko etkisini gösterilmektedir. Besmele kısmının bütünü rumi tepeliklerden oluşturulmuş desen ile süslenmiştir. Levhanın göbek kısmı klasik hilye-göbek formundan farklı olarak, geometrik eşkenar dörtgen kullanılarak yer almaktadır. Bu kısmın içinde yer alan hat yazılarının etrafı hurufu mukatta tarzında altın kullanılarak tezyinatının yapıldığı görülmektedir. Bu kısımda farklı formlardan oluşturulmuş penç motifleriyle nokta ve durak gülleri bulunmaktadır. Göbek kısmının dışında bulunan ve dört halifenin isimlerinin yazılı olduğu bölüm genel olarak yeşil renk zemin üzerine barok tarzı natüralist çiçek motifleri ve iri dişli yaprak motifleri kullanılarak süslenmiştir. Motifler altın, beyaz, pembe ve mavi tonlar kullanılarak renklendirilmiştir. Etek bölümünün üzerinde yer alan ayet kısmı, besmele kısmı ile benzer şekilde köşelik ve rumi tepelik desenler kullanılarak tezyin edilmiştir. Koltuk bölümlerinin orta kısmı eşkenar dörtgen içerisinde natüralist gül motifi ile Şukufe desen görülmektedir. Bu kısmın etrafı simetrik olarak tasarlanmış, bahar dalı motifleri lacivert renk zemin üzerine altın ve beyaz renk tonu kullanılarak renklendirilmiş olduğu görülmektedir. İncelenen bu levhada, Barok tarzın dramatik ve zengin süslemeleri ile rokoko'nun zarif ve kıvrımlı motifleri ve kullanılan altın renkler ile canlı tonların bir arada kullanılışı açısından da bu eserde bir araya gelerek estetik bir bütünlük oluşturduğu gözlemlenmiştir.

5.3.2940 Envanter numaralı Hilye-i Şerif



Görsel 6. 2940 Envanter Numaralı Hilye-i Şerif, İstanbul Türk ve İslam Eserleri Müzesi, Fotoğraf: Türk ve İslam Eserleri Müze Arşivi, İstanbul, 2018.

İnceleme Tarihi	: 2023
Bulunduğu Müze	: İstanbul Türk ve İslam Eserleri
Envanter Numarası (Eski)	: 2940
Envanter Numarası (Yeni)	: 186
Müzeeye Geliş Tarihi	: 3 Mart 1991
Müzeeye Geldiği Yer	: Dini Müesseseler Müdürlüğü
Bugünkü Durumu	: Eserin genel yapısal bütünlüğü zarar görmüştür. Ahşap üzerine yapıştırılmış kâğıt malzeme kullanılarak oluşturulan bu eserde, özellikle alt bölgede yoğunlaşan parça kayıpları, aşınmalar, yırtıklar ve renk solmaları tespit edilmiştir. Eserin ön yüzünden bakıldığında, kubbe bölümünün sol kısmında parça kaybı olduğu gözlemlenmiştir. Ayrıca, tüm yüzeye homojen bir şekilde dağılmış termit zararları ve mantarlaşma belirtileri mevcuttur.
Tarihlendirme	: 1190/1776-77, 18. yüzyıl
Ölçüler	: 44x103 cm
Malzeme	: Ahşap üzeri kâğıt yapıştırma.
Ketebesini	: Ketebesini okunamamaktadır.
Yazın Cinsi	: Metin nesih ve sülüs hat yazı çeşitleri ile yazılmıştır.
Açıklama	: Görsel 6'da görülen hilye, ahşap malzeme üzerine kâğıt yapıştırma tekniğiyle

oluşturulmuştur. Eserin yıpranmışlığından dolayı çizimi yapılamamıştır. Araştırma kapsamında incelenen hilye-i şeriflerden farklı olarak bu levhada; süsleme yoğunluğunun sadeliği ve işçiliğinin azlığı bakımından makale kapsamında incelenen diğer hilyelerden farklı olduğu gözlemlenmiştir. Klasik hilye formundan farklı olarak, göbek kısmında eşkenar dörtgen formu kullanılmıştır. Levhanın genel kompozisyonu açısından, göbek kısmındaki eşkenar dörtgen ve üst kısmındaki taç formu ile dinamik bir etki yaratmaktadır. Eşkenar dörtgenin keskin köşeleri ve taç formunun heybetli görünümü, Barok sanatın dinamik kompozisyon anlayışını yansıtmaktadır. Üst kısmı taç şeklinde tasarlanmış olup, yarım şemse formunun içine iç içe geçmiş hilallerin ortasında muhtemelen Kâbe olarak tasvir edilmiş, altınla renklendirilmiş bir şekil ve minber bulunmaktadır. Besmele bölümünün üst kısmında sola doğru uzanan altınla renklendirilmiş bir lale motifi yer almaktadır. Rokoko sanatın doğadan ilham alınarak kullanıldığı düşünülen motif levhaya zarif ve naif bir görünüm kazandırmaktadır. Besmele okunun alt kısmında yaprak motifleri bulunmaktadır. Dört halife bölümünün sağ ve sol üst iki köşesi köşelik formunda desenlendirilmiş ve altın kullanılarak hatları belirginleştirilmiştir. Aynı desen göbek olarak tasvir edilmiş eşkenar dörtgenin üst köşesinin her iki tarafında da görülmektedir. Formun devamında ise sülüs yazı çeşidiyle "Allah ve Muhammet" isimleri daire şeklinde bir form içinde yazılmıştır. Dört halifenin isimlerinin yazılı olduğu daire formları hilal şeklinde olup, altınla renklendirilmiştir. Hz. Ebubekir'in isminin yazılı olduğu daire formu hilal biçimli bölümün alt kısmında, altınla düz boyama tekniği kullanılarak renklendirilmiş lale motifi bulunmaktadır. Hz. Ömer'in isminin yazılı olduğu daire formu hilal biçimli bölümün alt kısmında ise, altınla düz boyama tekniği kullanılarak renklendirilmiş gül motifi bulunmaktadır. Levhanın ayet ve etek bölümleri parça kayıplarından dolayı desen ve motif özellikleri açısından incelenememiştir.

5.4.3241 Envanter numaralı Hilye-i Şerif

	
<p>Görsel 7a. 3241 Envanter Numaralı Hilye-i Şerif, İstanbul Türk ve İslam Eserleri Müzesi, Fotoğraf: Türk ve İslam Eserleri Müze Arşivi, İstanbul, 2019.</p>	<p>Görsel 7b. 3241 Envanter Hilye-i Şerif Eskiz Çizimi (Çizen: V. Derya Revan İstanbul,2024)</p>

İnceleme Tarihi	: 2023
Bulunduğu Müze	: İstanbul Türk ve İslam Eserleri
Envanter Numarası (Eski)	: 3241
Envanter Numarası (Yeni)	: 352
Müze Geliş Tarihi	: 21 Kanun evvel 1935, 2 Ocak 1935
Müze Geldiği Yer	: Üniversite kütüphanesi
Bugünkü Durumu	: Eserin genel yapısal bütünlüğünü koruduğu görülmüştür. Çerçeve ince kılcal çatlaklar tespit edilmiştir.
Tarihlendirme	: 1279/1862-63, 19. yüzyıl
Ölçüler	: 100x140 cm
Malzeme	: Ahşap çerçeve ve kâğıt
Ketebes	: Kazasker Mustafa İzzet ketebelidir (yazmıştır).
Yazın Cinsi	: Metin celi sülüs ve muhakkak hat yazı çeşitleri ile yazılmıştır.
Açıklama	: Görsel 7'de yer alan hilye-i şerif levhasının müzehhibi bilinmekle birlikte, imza okunamamıştır. Levha, mukavva kâğıt üzerine işlenmiş olup, celî sülüs ve kalın nesih yazı çeşitleri kullanılarak yazılmıştır. Besmele kısmının sağ ve sol tarafları, çerçeve içerisine alınmış şükûfe adı verilen natüralist çiçek motifleri ile süslenmiştir. Bu motifler, altın zemin üzerine yeşil tonları, beyaz ve turuncu renklerle renklendirilmiştir. Şükûfelerin dış bordür kısımları, ulama halinde kıvrımlı dal ve yaprak motifleri,

penç motifi ve barok tarzı süslemelerde sıkça görülen stilize kurdele deseni ile süslenmiş olup, bu süslemelerde altın renk kullanılmıştır. Basmelenin sonunda vazo içinde stilize çiçek motiflerinden oluşan natüralist çiçek demetleri bulunmaktadır. Bu desenler, açık mavi, beyaz ve yeşil tonlarıyla renklendirilmiştir. Hilyenin göbek ve hilal bölümleri sade işçiliklidir. Göbekte, altınla renklendirilmiş nokta ve durak gülleri yer almaktadır. Hilal bölümünün dışında, dört halifenin isimlerinin yazılı olduğu kısımlar, açık mavi zemin üzerine barok tarzı serbest kıvrımlı dallardan oluşturulmuş kompozisyonlar ile bezenmiştir. Dallar, barok tarzı yaprak motifleri ile süslenmiş ve nüanslı yeşil tonlarıyla renklendirilmiştir. Bu dallar arasında, demet halinde natüralist çiçekler bulunmakta olup, pembe, beyaz ve yeşil renk tonları kullanılarak renklendirilmiştir. Levhanın ayet bölümünün sol tarafında nokta gülü ve iki daldan oluşan bahar dalı görülmektedir; bu desen altın ve mavi renklerle renklendirilmiştir. Levhanın etek kısmının koltuk bölümleri, besmele bölümü ile birebir aynı şekilde süslenmiştir. Hilyeli levha ile dış bordür arasında bulunan cetvel kısmı, yeşil zemin üzerine altınla şerit halinde zencerek ve ulama yaprak motifleri kullanılarak desenlendirilmiştir. Dış bordürde ise lacivert zemin üzerine altın kullanılarak desenlendirilmiş çiçek demetleri düzenli bir şekilde birbirini takip etmektedir. Levha genel olarak sade işçiliklidir.

5.5.3248 Envanter numaralı Hilye-i Şerif

	
<p>Görsel 8a. 3248 Envanter Numaralı Hilye-i Şerif, İstanbul Türk ve İslam Eserleri Müzesi, Fotoğraf: Türk ve İslam Eserleri Müze Arşivi, İstanbul, 2018.</p>	<p>Görsel 8b. 3248 Envanter Hilye-i Şerif Eskiz Çizimi (Çizen: V. Derya Revan İstanbul,2024)</p>

İnceleme Tarihi : 2023

Bulunduğu Müze : İstanbul Türk ve İslam Eserleri

Envanter Numarası (Eski) : 3248

Envanter Numarası (Yeni) : 353

- Müzeeye Geliş Tarihi** : 21 kanun evvel 1935
- Müzeeye Geldiği Yer** : Üniversite kütüphanesi
- Bugünkü Durumu** : Eserin genel yapısal bütünlüğünü koruduğu tespit edilmiştir. Çerçevesinde lokal parça kayıpları, ince kılcal çatlaklar ve boya dökülmeleri gözlemlenmiştir.
- Tarihlendirme** : 18. veya 19. yüzyıl(tahmini)
- Ölçüler** : 42x50 cm
- Malzeme** : Ahşap çerçeve, kâğıt ve cam
- Ketebesini** : Hatice Habibi ketebelidir (yazmıştır).
- Yazın Cinsi** : Metin sülüs, muhakkak ve nesih hat yazı çeşitleri ile yazılmıştır.
- Açıklama** : Görsel 8'de yer alan hilye-i şerif levhası, klasik bir hilye formuna sahip olmakla birlikte, bölüm çizgileri yerine harufu mukatta tarzında oluşturulmuş detayları içermektedir. Besmele bölümü nesih yazısıyla yazılmış olup, bu bölümde süsleme yer almamaktadır. Besmele bölümünü göbek ve dört halifenin isimlerinin yer aldığı bölümlerden ayıran çerçeve çizgileri bulunmamaktadır. Bu bölümün dış kısmı, kahverengi zemin üzerine natüralist çiçek motiflerinden oluşan demetler ve yaprak motifleriyle süslenmiştir. Genel olarak, barok tarzının etkisiyle oluşturulan desenler sade bir işçilikle meydana getirilmiştir. Desenlerde pembe, mavi, beyaz ve kırmızı renkler kullanılmıştır. Hilal bölümünde herhangi bir süsleme bulunmamasıyla birlikte, bu bölüm kırmızı renkle boyanmıştır. Ayet ve etek bölümleri süslemesizdir, ancak koltuk bölümleri barok tarzı gül motifleriyle süslenmiştir. Bu motifler, pembe, beyaz ve yeşil tonlar kullanılarak renklendirilmiştir. Dış bordür bölümü ise, mavi zemin üzerine altın kullanılarak barok tarzı yaprak ve çiçek motifleriyle süslenmiştir. Hilye-i şerif levhasının kıvrımlı dalları, yaprakları ve stilize kurdele desenleri barok tarzının özelliklerini yansıtmaktadır. Bununla birlikte, levhanın simetrik yapısı, belirgin renk kontrastları ve düzenli motif kullanımı, rokoko tarzıyla ortak işçiliklerin bulunduğunu göstermektedir. Bu özellikler, levhanın hem barok hem de rokoko tarzlarından esinlendiğini, ancak İslam sanatının geleneksel simetrik ve düzenli motif kullanımıyla bu tarzları harmanladığını ortaya koymaktadır. Levhada kullanılan renkler ve desenler, klasik İslam sanatının estetik değerleriyle uyumlu olup, barok ve rokoko tarzlarının bazı unsurlarını da içermektedir. Bu durum, levhanın estetik ve sanatsal zenginliğini arttırmakta olup ve onu hem geleneksel hem de yenilikçi bir eser haline getirdiği düşünülebilir.

5.6.4067 Envanter numaralı Hilye-i Şerif

	
<p>Görsel 9a. 4067 Envanter Numaralı Hilye-i Şerif, İstanbul Türk ve İslam Eserleri Müzesi, Fotoğraf: Türk ve İslam Eserleri Müze Arşivi, İstanbul, 2018.</p>	<p>Görsel 9b. 4067 Envanter Hilye-i Şerif Eskiz Çizimi (Çizen: V. Derya Revan İstanbul,2024)</p>

İnceleme Tarihi : 2023

Bulunduğu Müze : İstanbul Türk ve İslam Eserleri

Envanter Numarası (Eski) : 4067

Envanter Numarası (Yeni) : 587

Müzeye Geliş Tarihi : 24 Haziran 1946

Müzeye Geldiği Yer : Topkapı Sarayı Müzesi Müdürlüğü

Bugünkü Durumu : Eserin genel yapısal bütünlüğü koruduğu tespit edilmiştir. Çerçeve ve lokal boya dökülmeleri ve ince kılcal çatlaklar belirlenmiştir.

Tarihlendirme : 1281/1871-72 19. yüzyıl

Ölçüler : 63x94 cm

Malzeme : Ahşap çerçeve, kâğıt ve cam

Ketebesini : Seyyit İzzet Mustafa ketebelidir (yazmıştır).

Yazın Cinsi : Metin muhakkak, sülüs ve nesih hat yazı çeşitleri ile yazılmıştır.

Açıklama : Görsel 9'da yer alan hilye-i şerif levha, klasik üslup tarzı tezhip ile barok üslup tarzının bir araya gelmesiyle oluşturulmuştur. Levhada yeşil ve altın renklerin hâkimiyeti dikkat çekmektedir. Besmele bölümünün sol tarafında, saz yolu üslubuyla oluşturulmuş iri dişli yaprak motifleri ve hatayi motifleri bulunmaktadır. Bu motifler altın ve turuncu tonlarla renklendirilmiştir. Besmelenin sağ, sol ve alt kısımlarında, barok tarzının karakteristik özelliklerinden olan iri dişli yaprak motifleri, açık mavi,

beyaz ve altın renkleriyle süslenmiştir. Alt kısımda yer alan iri dişli yaprak motifleri, besmele ile göbek bölümlerini birbirinden ayıran bir cetvel çizgisi gibi işlev görmektedir. Hilye-i şerif levhasının bölümlerinin dışında kalan alanlar, altın zemin üzerine çift tahrir deseni ile süslenmiştir. Bu desenler, lacivert renkte ince fırça tekniğiyle uygulanmıştır. Dört halifenin isimlerinin yazılı olduğu formların dış hatları, barok tarzının tipik yaprak ve çiçek motifleriyle süslenmiştir ve sanki bir bahar dalı görünümündedir. Bu desenler, üst kısımlarından kurdele şeklinde bir fiyonk ile birleştirilmiş olup, bu sayede desende bütünlük sağlanmıştır. Süslemelerde yeşil ve kırmızı tonlar kullanılarak renk uyumu gözetilmiştir. Hilal formu, desensiz olarak bırakılmış ve altın kullanılarak renklendirilmiştir. Ayet ve etek bölümlerinin dış kısımlarında, iri dişli yaprak motifleri, desen bütünü ile uyumlu bir şekilde mavi ve beyaz tonlarla renklendirilmiştir. Hilye formu ile dış bordürü birbirinden ayıran ince iç bordürde, kırmızı zemin üzerine yerleştirilmiş birbirini takip eden dişli yaprak motifleri bulunmakta ve bu motifler altın ile renklendirilmiştir. Dış bordür kısmı ise yeşil zemin üzerine altın kullanılarak barok tarzında sıkça görülen asma yapraklı üzüm motifleri ve kurdele motifleriyle simetrik olarak süslenmiştir. Bu hilye-i şerif levhasının barok ve rokoko tarzlarından ayrılan yönleri açısından değerlendirildiğinde, barok tarzının karakteristik yoğun süslemeleri ve dramatik etkileri, bu levhada simetrik ve düzenli bir kompozisyon ile dengelenmiştir. Rokoko tarzının hafif ve zarif süslemelerinin aksine, bu levhada daha belirgin ve zengin motifler kullanılmıştır. Barok tarzı süslemeler, klasik İslam sanatının estetik anlayışına uygun bir şekilde, düzenli ve simetrik bir yapıda sunulmuştur. Levhanın genelinde, İslam sanatının klasik üslubu ile barok üslubunun özellikleri uyum içinde bir araya getirilmiştir.

5.7.4407 Envanter numaralı Hilye-i Şerif

	
<p>Görsel 10a. 4407 Envanter Numaralı Hilye-i Şerif, İstanbul Türk ve İslam Eserleri Müzesi, Fotoğraf: Türk ve İslam Eserleri</p>	<p>Görsel 10b. 4407 Envanter Hilye-i Şerif Eskiz Çizimi (Çizen: V. Derya Revan İstanbul,2024)</p>

İnceleme Tarihi	: 2023
Bulunduğu Müze	: İstanbul Türk ve İslam Eserleri
Envanter Numarası (Eski)	: 4407
Envanter Numarası (Yeni)	: 634
Müzeye Geliş Tarihi	: Kayıt bulunmaması sebebiyle bilgi mevcut değildir.
Müzeye Geldiği Yer	: Sadi Belger Müzayedesinden satın alınmıştır.
Bugünkü Durumu	: Eserin genel yapısal bütünlüğünü koruduğu tespit edilmiştir. Çerçeve ince kılcal çatlaklar ve lokal boya dökülmeleri gözlemlenmiştir.
Tarihlendirme	: 1291/1874 19. yüzyıl
Ölçüler	: 52x65 cm
Malzeme	: Ahşap çerçeve, kâğıt ve cam
Ketebes	: Kazasker Mustafa İzzet ketebelidir (yazmıştır).
Yazın Cinsi	: Metin sülüs ve nesih hat yazı çeşitleri ile yazılmıştır.
Açıklama	: Görsel 10'da yer alan hilye-i şerif levha, klasik hilye formunu temsil etmekte olup, genel olarak barok tarzıyla süslenmiştir. Levha, murakka kâğıt üzerine tezyinatı yapılmıştır. Besmele bölümünde, besmele okunun üst kısmı barok tarzı natüralist çiçek demetleri ve kurdele ile desenlenmiş, mavi, yeşil, sarı ve beyaz tonlar kullanılmıştır. Besmelenin son kısmındaki nokta gülü ise turuncu, altın ve yeşil tonlarla renklendirilmiştir. Göbek bölümünde bulunan nokta ve durak gülleri de aynı şekilde renklendirilmiştir. Hilal bölümü, klasik üslup tezhip sanatında görülen dal, yaprak, goncagül, pençe ve hatayi motifleri kullanılarak süslenmiştir. Dört halifenin isimlerinin yazılı olduğu bölümler desensiz olup, daire formunu korumaktadır. Levhanın dış kısımlarında kalan alanlar, altın zemin üzerine serbest barok tarzı çiçek demetleri ve kurdele motifleri kullanılarak süslenmiş ve beyaz, pembe, sarı, yeşil ve mavi tonlar ile renklendirilmiştir. Ayet ve etek bölümleri süslemesizdir; koltuk bölümlerinde ise altın zemin üzerine barok tarzı yaprak, çiçek ve kurdele motifleri yer almaktadır. Bu motifler beyaz, mavi, yeşil ve kırmızı tonlar kullanılarak renklendirilmiştir. Hilye formu ile dış bordürü birbirinden ayıran iç ince bordürde kızıl kahve zemin üzerine üç iplik rumi motifi kullanılmış ve altın ile renklendirilmiştir. Dış bordür ise lacivert zemin üzerine altınla renklendirilmiş barok tarzı motiflerle süslenmiştir. Bu hilye-i şerif levhasının barok ve rokoko tarzlarından ayrılan yönleri ile ilgili olarak; barok tarzının yoğun ve dramatik süslemeleri, rokoko tarzının daha hafif ve zarif süslemelerinden farklılık göstermektedir. Barok tarzının doğadaki detayları abartılı ve hareketli bir şekilde yansıtan özellikleri, bu levhada da görülmektedir. Levhada kullanılan barok tarzı

natüralist çiçek demetleri ve kurdele motifleri, barok tarzının doğaya olan vurgusunu ve dramatik etkisini yansıtmaktadır. Renk kullanımı açısından değerlendirildiğinde, barok tarzı süslemeler daha doygun ve zengin renklerle yapılmıştır. Levhada kullanılan altın, mavi, yeşil, sarı ve beyaz tonlar, barok tarzının gösterişli ve dikkat çekici renk paletini yansıtmaktadır. Rokoko tarzında ise genellikle daha pastel ve hafif tonlar kullanılırken, bu levhada daha canlı ve kontrast renkler tercih edilmiştir. Motifler açısından bakıldığında, barok tarzının karmaşık ve yoğun desenleri, levhanın genelinde hakimdir. Barok tarzının belirgin özelliklerinden olan asma yapraklı üzüm motifleri, kurdele motifleri ve natüralist çiçek demetleri, levhada simetrik ve düzenli bir şekilde kullanılmıştır.

5.8.4613 Envanter numaralı Hilye-i Şerif

	
<p>Görsel 11a. 4613 Envanter Numaralı Hilye-i Şerif, İstanbul Türk ve İslam Eserleri Müzesi, Fotoğraf: Türk ve İslam Eserleri Müze Arşivi, İstanbul, 2018.</p>	<p>Görsel 11b. 4613 Envanter Hilye-i Şerif Eskiz Çizimi (Çizen: V. Derya Revan İstanbul,2024)</p>

İnceleme Tarihi : 2023

Bulunduğu Müze : İstanbul Türk ve İslam Eserleri

Envanter Numarası (Eski) : 4613

Envanter Numarası (Yeni) : 675

Müzeye Geliş Tarihi : 27 Aralık 1984

Müzeye Geldiği Yer : Yaman Mürseloğlu tarafından müzemize bağışlanmıştır.

Bugünkü Durumu : Eserin genel yapısal bütünlüğünü koruduğu tespit edilmiştir. Çerçeve ve ince kılcal çatlaklar ve lokal boya dökülmeleri gözlemlenmiştir.

Tarihlendirme : 1297/1881-82 19. yüzyıl

- Ölçüler** : 44,5x31,3 cm
- Malzeme** : Ahşap çerçeve, kâğıt ve cam
- Ketebes** : Hilmi Efendi ketebelidir (yazmıştır).
- Yazın Cinsi** : Metin sülüs ve nesih hat yazı çeşitleri ile yazılmıştır.
- Açıklama** : Görsel 11'de yer alan hilye-i şerif levhası, genel olarak Barok tarzıyla süslenmiştir. Levhanın üst kısmında yer alan taç bölümü, Barok tarzı yaprak desenlerinden oluşturulmuştur. Bu desenin üst kısmında, tezhip sanatında tığ olarak adlandırılan motifler görülmektedir. Tığlar mavi renkle çizilmiş ve altın zemin üzerine yerleştirilmiştir. Besmele kısmı ise sade bir şekilde dallar ve yapraklarla süslenmiş, altın üzerine yeşil ve mavi tonları kullanılarak renklendirilmiştir. Desenler genellikle halkar tarzındadır. Çalışma kapsamında incelenen diğer hilye levhalarından farklı olarak, göbek kısmı ayet kısmının altında yer almaktadır ve ayet kısmındaki desenlerle uyum içindedir. Koltuk bölümlerinde ise altın zemin üzerine Barok tarzı vazo motifleri görülmektedir. Vazonun içinde natüralist çiçeklerden oluşan bir buket bulunur ve yeşil, pembe, mavi ve turuncu renklerle renklendirilmiştir. Göbek kısmı damla formunda yapılmış olup, beyaz ve altın renklerde ve durak gülleriyle süslenmiştir. Göbek kısmının alt kısmında ise halkar tarzı çiçek motifleri bulunmaktadır. Hilal kısmı, Barok tarzı yaprak motifleriyle süslenmiş ve münhani tarzında boyanmıştır. Dört halifenin isimlerinin yazılı olduğu bölümün etrafı ise Barok tarzı yaprak motifleriyle süslenmiş, beyaz ve mavi tonlarla renklendirilmiştir. Bu bölümde siyah tahrir kullanılarak yapılmış tirfil desenleri gözlemlenmektedir. Hilye-i şerif levhasında görülen iç bordür, turuncu zemin üzerine altın ile penç motifi kullanılarak detaylandırılmıştır ve sade işçiliktir. Dış bordürde ise yeşil renk zemin üzerine Barok tarzı yaprak motiflerinden oluşan desen gözlemlenmiştir ve desen altın ile renklendirilmiştir. Bu levhada, Barok tarzının belirgin özellikleri açıkça görülmektedir. Barok tarzının karakteristik özelliklerinden olan zengin süsleme, ayrıntılı işçilik ve dramatik etki, levhanın genel kompozisyonunda belirgindir. Barok sanatının doğadan ilham alan motifleri, levhanın çeşitli bölümlerinde kullanılarak hem görsel zenginlik sağlanmış hem de sanatın estetik değerleri vurgulanmıştır. Renk kullanımı açısından levha, Barok tarzının gösterişli ve canlı renk paletini yansıtmaktadır. Altın, yeşil, mavi, pembe ve turuncu tonlar, levhanın çeşitli bölümlerinde dikkat çekici bir şekilde kullanılmıştır. Bu renkler, Barok tarzının yoğun ve dramatik etkisini pekiştirmekte, aynı zamanda görsel bir bütünlük oluşturmaktadır. Motifler açısından bakıldığında, Barok tarzının karmaşık ve zengin desenleri levhanın her bölümünde hakimdir. Barok tarzının belirgin özelliklerinden olan yaprak desenleri, natüralist çiçek buketleri ve vazolar, levhanın genel kompozisyonunda önemli bir yer tutmaktadır. Bu motifler, levhanın hem estetik değerini

artırmakta hem de Barok tarzının doğaya ve detaylara verdiği önemi yansıtmaktadır.

5.9.4656 Envanter numaralı Hilye-i Şerif

	
<p>Görsel 12a. 4656 Envanter Numaralı Hilye-i Şerif, İstanbul Türk ve İslam Eserleri Müzesi, Fotoğraf: Türk ve İslam Eserleri Müze Arşivi, İstanbul, 2018.</p>	<p>Görsel 12b. 4656 Envanter Hilye-i Şerif Eski Çizimi (Çizen: V. Derya Revan İstanbul,2024)</p>

İnceleme Tarihi	: 2023
Bulunduğu Müze	: İstanbul Türk ve İslam Eserleri
Envanter Numarası (Eski)	: 4656
Envanter Numarası (Yeni)	: 680
Müzeeye Geliş Tarihi	: 06 Kasım 1989
Müzeeye Geldiği Yer	: Haydar Volkan tarafından müzemize bağışlanmıştır.
Bugünkü Durumu	: Eserin genel yapısal bütünlüğünü koruduğu tespit edilmiştir.
Tarihlendirme	: 17. veya 18. yüzyıl (tahmini)
Ölçüler	: 47x36,5 cm
Malzeme	: Ahşap çerçeve, kâğıt ve cam
Ketebesini	: Hafız Eyüp Sabri Gurra-i Gulam Ser Askeri ketebelidir (yazmıştır).
Yazın Cinsi	: Metin sülüs ve nesih hat yazı çeşitleri ile yazılmıştır.
Açıklama	: Görsel 12'de görülen hilye-i şerif levhası, genel olarak Barok tarzıyla süslenmiştir. Besmele bölümünün sağ üst kısmı, altın zemin üzerine natüralist çiçek motiflerinden oluşan gül motifi ile süslenmiş olup, bu motif yeşil ve açık pembe tonlarla renklendirilmiştir. Besmele yazısının kenarları, Barok tarzı yaprak motifleri ile süslenmiş ve beyaz renkle renklendirilerek siyah tahrirle

belirginleştirilmiştir. Altın zemin üzerine yapılan bu süslemede, zemin üzerinde "iğne perdahı" adı verilen detay dikkat çekmektedir. Tezhip sanatında, küt burunlu ve kalın bir iğne kullanılarak, altın varakla kaplanmış bir yüzey üzerine nokta motifleri işleme tekniğine iğne perdahı denir. Bu işlem, altın varaklı desenlerin parlaklığını ve ışıltısını artırmak için kullanılır. Göbek kısmında bulunan hat yazıları, harufu mukatta ile çevrelenmiş olup, zemin olarak altın üzerine iğne perdahı uygulanmıştır. Hilal kısmı desensizdir ve kahverengi ile renklendirilmiştir. Dört halifenin isimlerinin yazılı olduğu bölümün çevresi, altın zemin üzerine ayaz rengiyle renklendirilmiş yaprak motifleriyle süslenmiştir. Bu kısımda, halifelerin isimlerinin aralarında kalan alanlarda şemse formu içinde serbest natüralist çiçek motifleri bulunmaktadır ve bu motifler yeşil, beyaz, turuncu ve mavi renklerle renklendirilmiştir. Barok tarzı serbest yaprak motifleri, ayet bölümünde de görülmekte ve kompozisyonun genel bütünlüğüyle uyum göstermektedir. Koltuk bölümleri, şemse formu içinde natüralist çiçek motifleriyle süslenmiştir. Şemse formunun dışında kalan köşeliklerde ise serbest dal ve motiflerden oluşan desenler yer almakta ve bu desenler lacivert zemin üzerine altın ve kahverengi ile renklendirilmiştir. İç bordür kısmı, siyah zemin üzerine uzanan dallar üzerinde yaprak motifleri ve yaprakların üzerinde yarım pençe motifleriyle süslenmiştir. Dış bordür kısmı, açık sarı zemin üzerine simetrik dallarla süslenmiş ve Barok tarzı motiflerden oluşmaktadır. Renk kullanımı açısından levha, Barok tarzının canlı ve gösterişli renk paletini yansıtmaktadır. Altın, yeşil, pembe, beyaz, turuncu ve mavi tonlar, levhanın çeşitli bölümlerinde dikkat çekici bir şekilde kullanılmıştır. Bu renkler, Barok tarzının renk paletini yansıtmaktadır. Motifler açısından bakıldığında, Barok tarzının karmaşık ve zengin desenleri levhanın her bölümünde hakimdir. Barok tarzının belirgin özelliklerinden olan yaprak desenleri, natüralist çiçek buketleri, levhanın genel kompozisyonunda önemli bir yer tutmaktadır. Bu motifler, levhanın hem estetik değerini artırmakta hem de Barok tarzının doğaya ve detaylara verdiği önemi yansıtmaktadır.

Sonuç

Müzeler, insanlığın kültürel ve tarihi mirasını koruma, sergileme ve eğitim amacıyla kullanma gibi kritik roller üstlenirler. Bu kurumlar, geçmişin izlerini bugüne taşıyan önemli araçlardır ve kültürel mirasın korunması, anlaşılması ve gelecek nesillere aktarılması açısından hayati bir rol oynarlar. Müzelerin tarih boyunca yaşadığı gelişimler, kültürel mirasın korunması ve yayılmasında önemli bir etkiye sahip olmuştur. Günümüzde ise müzeler, sadece sanat ve tarih eserlerini sergileyen mekânlar olmanın ötesine geçerek, eğitim, araştırma ve toplumsal etkileşim gibi birçok farklı fonksiyonu yerine getiren kurumlar haline gelmişlerdir.

Bu araştırmanın amacı, İstanbul Türk ve İslam Eserleri Müzesi'nde bulunan hat levhalarının Barok tarzı

süslemelerini incelemektedir. Barok tarzı, 17. yüzyılda Avrupa'da ortaya çıkan ve 18. yüzyıla kadar devam eden bir sanat akımıdır. Dinamik formlar, dramatik ışık-gölge kullanımı, zengin süslemeler ve canlı renkler bu tarzın karakteristik özellikleridir. Barok tarzı, resim, heykel, mimari ve dekoratif sanatlar gibi birçok alanda etkili olmuştur. Osmanlı tezhip sanatında da etkisi görülmüş, motiflerin ve kompozisyonların tezhip eserlerinde kullanılmasıyla kendini göstermiştir.

İstanbul Türk ve İslam Eserleri Müzesi bünyesinde bulunan Barok tarzı süslenmiş hilye-i şerif levhalarında, bu sanat akımının tipik özelliklerinin yansıdığı gözlemlenmiştir. Kompozisyon, motif ve renk kullanımı, Barok tarzının karakteristik unsurlarını taşır. Levhalarda sıkça kullanılan çiçekler, yapraklar ve stilize edilmiş şemse formları, bu tarzın özelliklerini yansıtmaktadır. Özellikle altın zeminler ve dikkat çeken lacivert, mavi, yeşil, pembe ve turuncu renkleri, Barok tarzının zengin renk paletini yansıtır.

İstanbul Türk ve İslam Eserleri Müzesi bünyesinde yer alan Barok tarzı ile süslemeleri yapılmış hilye-i şerif levhalarda sıklıkla kullanılan motifler şunlardır;

Çiçekler: Gül, karanfil, sümbül, lale gibi çiçek motifleri sıklıkla kullanıldığı görülmüştür. Bu çiçekler genellikle stilize edilmiş halde ve dekoratif bir şekilde tasvir edilmiştir.

Yapraklar: Yapraklar, dallar ve asmalar gibi bitkisel motiflerin kullanıldığı görülmektedir. Bu motifler genellikle altın, mavi, yeşil ve beyaz renkler kullanılarak renklendirilmiştir.

Formlar: klasik tezhipte kullanılan şemse formlarının kullanıldığı görülmüştür. Bu formlar genellikle kompozisyona denge ve ritim kazandırmak için kullanılmış olduğu söylenebilir.

Bu araştırma, aynı zamanda Türk Rokosu üslubunun da klasik sanat formlarını batılı unsurlarla harmanlayarak yeni bir görsel dil oluşturduğunu göstermektedir. Bu dönemdeki sanat eserlerindeki kompozisyon ve renk kullanımındaki değişimler, Osmanlı sanatının Batılılaşma hareketi ve yeni sanat akımlarının etkisi altında nasıl evrildiğini gösterir.

Sonuç olarak, bu hilye-i şerif levhaları sadece tarihi ve kültürel belgeler olmanın ötesinde, estetik açıdan da önemli eserlerdir. Bu nedenle, uygun restorasyon ve konservasyon koşullarına uygun olarak korunmaları ve gelecek kuşaklara aktarılması büyük önem taşır. Müzeler, bu tür eserlerin korunması ve sergilenmesi açısından kritik bir rol oynarlar ve kültürel mirasın geleceğe aktarılmasında hayati bir kaynak olarak ön plana çıkarlar. Müzeler, kültürel mirasın korunması ve anlaşılmasında toplumun bilgi düzeyini arttırarak önemli bir rol oynarlar ve insanlığın ortak geçmişine ışık tutarlar.

Kaynakça

Başgelen, N. (2015). *Rönesans ve Barok Sanatı*, Turhan Kitabevi.

Can Nalbantoğlu, E. (2019). *Türk Tezhip Sanatında Hilyeler*, Yüksek Lisans Tezi.

Coşkun, B. (2015). *17. Yüzyıldan Günümüze Tezhip Sanatında Hilye-i Şerîf Formları Ve Çağdaş Uygulamaları*, Sanatta Yeterlik Tezi.

Çebi, M. (2011). *Muhammed'in Allah'ın resûlü olduğuna Allah'ın şahitliği yeter*, Mehmet Çebi Koleksiyonundan Hilye-i Şerif ve Tesbihler.

Derkan Değirmenci, C. (2017). *İstanbul Türk ve İslam Eserleri Müzesi ve Doha İslam Sanatları Müzesinin Karşılaştırılması*, Yüksek Lisans Tezi.

Derman, U. (1998). Hilye, *TDVİA*, C.18. İstanbul.

Gündüz, B. ve Gündüz, H. (2023). "Hz. Muhammed'in Özelliklerinin Yazı İle Anlatımı; Hilye-İ Şerifeler", *Lale Kültür, Sanat Ve Medeniyet Dergisi*.

Kaş Tüfekçi, S. (2020, Temmuz - Eylül). "Türk Tezhip Sanatında Rokoko Etkisi", *Lale Kültür, Sanat Ve Medeniyet Dergisi*, <https://dergipark.org.tr/tr/download/article-file/1174904>.

Ölçer, N. (2002). *Türk Ve İslâm Eserleri Müzesi*, Akbank Yayınları.

Özkeçeci, İ. ve Özkeçeci, Ş. B. (2007). *Türk Sanatında Tezhip*, İstanbul.

Sanat Tarihi Sözlüğü, (2003). *Ana Yayıncılık*.

Şahin S. (2009). *Türk Ve İslam Eserleri Müzesi Emevilerden Osmanlılara 13 Asırlık İhtişam*, İstanbul: Kaynak Yayınları.

Şahin S. (2011). *Türk Ve İslam Eserleri Müzesi*, Bilkent Kültür Girişimi Yayınları.

Taşkale, F. (1994). *Tezhip Sanatının Kullanım Alanları*, Sanatta Yeterlilik Tezi.

Uzun, M. (1998). Hilye-i Şerif, *İslâm Ansiklopedisi*, C. XVIII.

Yavuz, M.H. (2005). Barok Estetik ve İslam Sanatı, *Dergah Yayıncılık*.