



ARCHIVUM ANATOLICUM (ArAn)	18/1	2024	137-159
----------------------------	------	------	---------

ANADOLU'DA ORTA ASSUR DÖNEMİ: EKONOMİK ÖRGÜTLENME MODELİ

Miklós KEREKES*

Makale Bilgisi

Başvuru: 30 Nisan 2024

Kabul: 04 Haziran 2024

Makale Türü: Araştırma Makalesi

Article Info

Received: April 30, 2024

Accepted: June 04, 2024

Öz

Kültepe tabletlerinden bilinen Ticaret Koloni Çağı, diğer adıyla Eski Assur Dönemi ve çok iyi belgelenmiş Yeni Assur dönemi arasında Assurlular Anadolu'da Orta Assur döneminde de varlıklarını sürdürmekteydi. Bu dönem şu ana kadar en çok kral yazıtlarına göre anlatılmış olsa da bunların dışında yüzey araştırmaları, kazılar, mektuplaşmalar ve paleoekolojik verilere dayanarak çok daha kapsayıcı bir resim ortaya çıkarılabilir. Makalede başka sorunlar yanı sıra Assurluların Orta Assur döneminde nerede, nasıl ve niçin yerleştikleri incelenmektedir. Bu bağlamda fethettikleri topraklardaki izlere dayanarak bu yayılmanın ekonomik arka planı da araştırılmaktadır.

Anahtar Kelimeler: Orta Assur, Anadolu, Assurlulaştırma, Assurlular.

Anatolia in the Middle Assyrian Period: An Economic Organisation Model

Abstract

In the antiquity Assyrians were first present in the Anatolian Plateau in the Old Assyrian Period when they managed an important trade route of the Bronze Age. The Neo-Assyrian Period of the region is also well documented by a vast number of sources. In most of the cases the Middle Assyrian Period is only investigated as a bridge between the

* Dr., Macar Kültür Merkezi, İstanbul, miklos.kerekes@outlook.com; ORCID: 0000-0002-4248-1688.

two periods and even in this case, largely royal inscriptions are used for it. With the addition of survey, excavation, locally produced cuneiform material and paleoecologic date a more complex picture can be reconstructed. With all these data it is possible to investigate the settlement pattern, the motivation, and the way the Assyrian were settled in Anatolia in the Late Bronze Age, and the economical background of the expansion can be also better understood in this context.

Keywords: Middle Assyrian, Anatolia, Assyrianization, Assyrians.

Giriş

Assurlular, şehir devleti olduğu dönemden itibaren Anadolu ile sürekli irtibat halindeydiler. İlk başlarda ticari amaçla, merkezi Kaniş'te (Kültepe) bulunan geniş bir ticaret kolonisi kurmuşlardı. Eski Assur ya da Ticaret Kolonileri Çağı olarak adlandırılan bu dönemin zirvesinde I. Şamşi-Adad (MÖ 1809–1781) Assur merkezli büyük bir krallık kurmuş, ancak bir sonraki nesilde sona ermiş böylece Assurluların Anadolu ile yakın bağlantısı tamamen kesilmiştir. I. Assur-uballit (MÖ 1353–1318) tahta geçtikten sonra Assur toparlanmaya başlamış ve kendi çevresinde, kuzey ve güneydeki dağlık bölgelerde, güneyde Babil'e ve batıda Yukarı Mezopotamya'ya doğru genişlemeye başlamıştır.

Orta Assur olarak adlandırılan söz konusu dönemde Assurlular Anadolu'ya yavaş yavaş geri dönmeye başlamışlardır. Assurlular çevre bölgelere düzenledikleri seferlerden sonra önemli şehirleri ele geçirmek suretiyle eyaletler oluşturmuşlardır. Akdeniz'e kadar askeri seferler gerçekleştirilmişse de eyalet sistemi Batı'da – günümüz Suriye'nin ötesinde bazı noktalar kontrol edilmişse de ¹ – Belih Nehri'ni geçememiştir². II. binyılın sonuna doğru gücü azalan Assurlular, başkente yakın bölgeler dışındaki yerlerden çekilmek zorunda kalmış ve bununla birlikte Orta Assur dönemi sona ermişti. Anadolu'da varlığını sürdüremeyen Assurlular sadece Assur şehri çevresindeki yaklaşık 150 kilometrekarelik bir bölgeyi kontrol altında tutabilmişti³. II. Assur-dan'ın tahta geçmesiyle (MÖ 934) başlayan Yeni Assur dönemin başında Assurlular eski gücüne tekrar ulaşmaya başlamış ve yeniden çıkılan seferler ile Anadolu'da kaybettiği toprakları sırasıyla krallığına katabilmiştir.

¹ Aline Tenu, "From Karkemiš to Rapiqu: The Assyrians in the Euphrates Valley in the 13th century," *Res Antiquitatis* 2 (2020), 135.

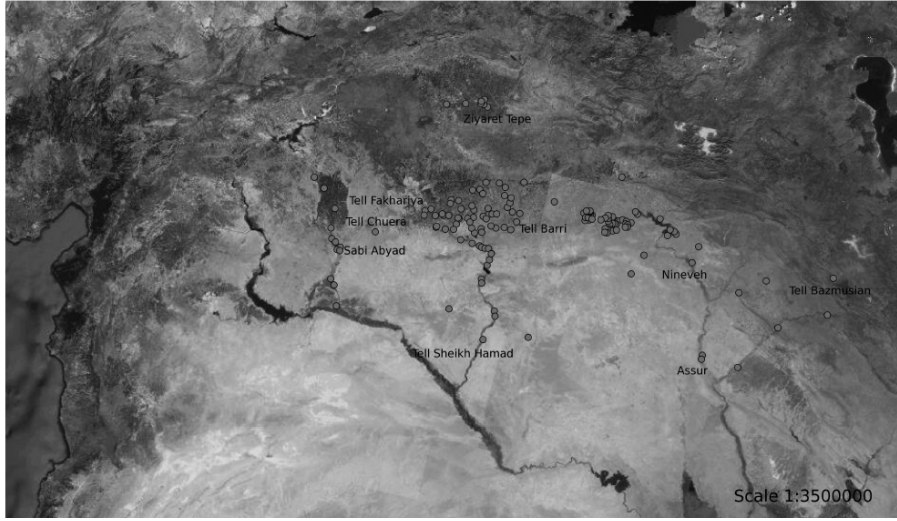
² Aline Tenu, *L'expansion médio-assyrienne: Approche archéologique*, vol. 1906, British Archaeological Reports, International Series, (Oxford: British Archaeological Reports, 2009).

³ Benjamin R. Foster and Karen Polinger Foster, *Civilizations of Ancient Iraq* (Princeton – Oxford: Princeton University Press, 2009), 108.

1. Orta Assur Sisteminin Temelleri

Assur krallarının ana stratejisi; ilk olarak güneyde Babil sınırını korumak, kuzey ve kuzeydoğudaki dağlarda yaşayan kabilelere karşı önleyici ve cezai baskınlar düzenlemektir. Bu adımların ardından sırada fetih yoluyla genişleme geliyordu. Bu bağlamda hedef olarak başkentin batı ve kuzeybatısındaki tarımsal ve ticari açıdan zengin bölgeler olan Yukarı Mezopotamya, yani Habur, Belih, Fırat Nehri ve bu dönem için zor bir hedef olan Fırat'ın ötesi belirlenmişti. Yukarı Mezopotamya, Zağros Dağları'ndan Fırat Nehri'ne kadar yayılmış bir bölge olup, sınırları batıda Suriye ve Lübnan Dağları, kuzeyde dağlık Doğu Anadolu platosu, güneyde alüvyal ovalardan oluşur. Bölgede tarım hem yağmur hem kuyu suyu, hem de sulu tarıma dayanmaktadır. Akkad İmparatorluğu, Şamşi-Adad döneminde ve Mitanni Krallığı zamanında da büyük devletlerin hızlıca kurulmuş olması bölgenin ciddi bir potansiyeli olduğunu gösterir⁴. Assur, yıllık seferlerin gerçekleştirilmesinde mesafe, iye ve su ihtiyacı gibi doğal engeller nedeniyle yaşanan zorluklardan dolayı, bir müddet sonra askeri ve zirai koloniler kurmaya başladı. Bu koloniler aracılığıyla MÖ 12. yüzyılda batıda Karkamış'a kadar ilerlemeleri mümkün olmuştur⁵.

Harita 1: Güncel arkeolojik buluntular ve metinlere göre Orta Assur yerleşim düzeni.



Kaynak: Brown 2013: 102, Fig. 1.

⁴ Foster and Foster, *Civilizations of Ancient Iraq*, 106.

⁵ Foster and Foster, *Civilizations of Ancient Iraq*, 109.

MÖ 13. yüzyılda Assurlular Cezire'yi adım adım fethetmiştir. Dönemin Assur yazıtlarında Hanigalbat'a (Assurlular tarafından Hurrilerin büyük devleti olan Mitanni'ye verilmiş ad) karşı verilen mücadelelerden bahsedilmektedir.⁶ I. Adad-nirari (MÖ 1295–1264) zamanında Mitanni'nin başında Assur'a siyasi olarak bağlı yerli Hurri kralları bulunmaktaydı. I. Adad-nirari her ne kadar Mitanni krallarını haraç vermeye ve Assur vassalı olmaya zorlamışsa da Assur kralının hedefleri arasında bu dönemde bölgeyi Assurlulaştırmak olduğunu söylemek zordur. Örneğin, aynı yüzyılda I. Salmanassar (MÖ 1263–1244) zamanında Yukarı Habur bölgesinin bir kısmı (örneğin Amasakku), bir isyandan sonra Assurlular tarafından fethedilmiş olmasına rağmen, başında hâlâ bir Hurri kralı bulunan Mitanni devleti varlığını sürdürmekteydi⁷. I. Salmanassar'ın fetihlerine 2019'da Üçtepe'de kaçak kazılarda bulunup Mardin Müzesi'ne götürülen bir tablet de önemli katkılar sağlamaktadır. Bu tablette⁸ kralın fethettiği şehirler ve Yukarı Dicle bölgesindeki faaliyetlerinden bahsedilmektedir. Assur hâkimiyetini kuzeyde Yukarı Dicle, batıda ise en azından Belih'e kadar kalıcı olarak genişleten kral da büyük ihtimalle I. Salmanassar idi⁹.

I. Salmanassar zamanında merkezi Dur-Katlimmu olan Hanigalbat bölgesinin yönetimi, "Hanigalbat Kralı" unvanı da taşıyan Büyük Vezir'e emanet edilmişti. Bu unvanı ilk defa I. Adad-nirari'nin oğlu ve I. Salmanassar'ın kardeşi İbaşşı-ili taşımış ve unvan kaldırılana kadar babadan oğula geçmiştir¹⁰. Hanigalbat bölgesinin tamamı I. Tukulti-Ninurta (MÖ 1233–1197) zamanında fethedilmiştir.

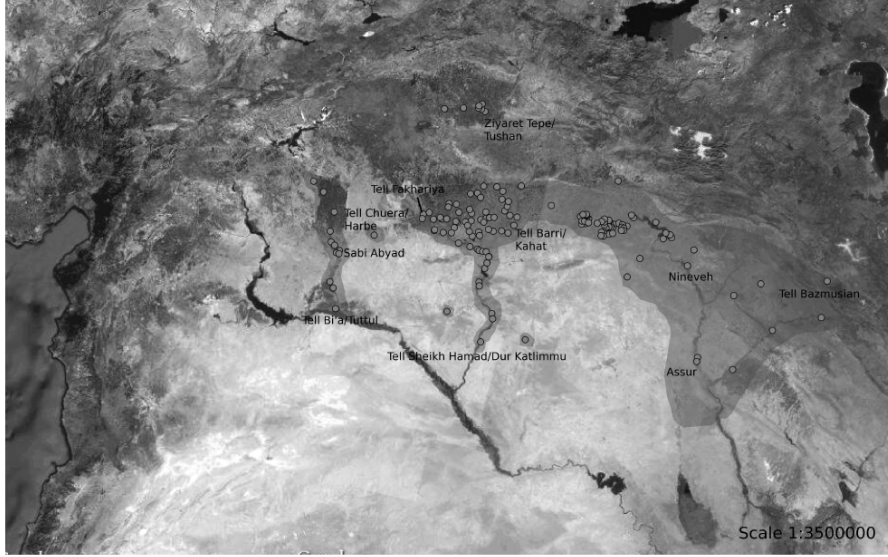
⁶ Hanigalbat ülkesinin adının okunuşu ile ilgili Miguel Valério'nun Hani-rabbat, yani Büyük Hani okunuş önerisinden mutlaka söz etmek gerekir, bkz. Miguel Valério, "Hani-Rabbat as the Semitic name of Mitanni," *Вопросы языкового родства / Journal of Language Relationship* 6 (2011). Bu Sami kökenli okunuşun doğru olma ihtimali yüksek olsa bile, bu çalışma sırasında daha anlaşılır olması için bilim camiası tarafından yaygın olarak kabul edilen Hanigalbat okunuşu kullanılacaktır.

⁷ Stefan Jakob, "Daily Life in the Wild West of Assyria," in *Understanding Hegemonic Practices of the Early Assyrian Empire: Essays Dedicated to Frans Wiggermann*, ed. Bleda S. Düring (Leiden: Nederlands Instituut voor het Nabije Oosten, 2015), 178.

⁸ Bülent Genç ve John MacGinnis, "A text of Shalmaneser I from Üçtepe and the location of Şinamu," *Anatolian Studies* 72 (2022).

⁹ Andreas Schachner, "Orta Assur Krallarının Anadolu'daki Çıkarları / The Anatolian Interests of the Middle Assyrian Kings," in *Assurlular: Dicle'den Toroslar'a Tanrı Assur'un Krallığı / The Assyrians: Kingdom of the God Aššur from Tigris to Taurus*, ed. Kemalettin Köroğlu and Selim Ferruh Adalı, Anadolu Uygarlıkları Serisi (İstanbul: Yapı Kredi Yayınları, 2018), 110.

¹⁰ Mario Fales, "Transition: The Assyrian at the Euphrates between the 13th and 12th century BC.," in *Empires after the Empire: Anatolia, Syria and Assyria after Suppiluliuma II (ca. 1200–800 / 700 B.C.)*, ed. Karl Strobel, Eothen (Firenze: LoGisma editore, 2011), 19.

Harita 2: MÖ 1200 civarında Orta Assur devleti haritası.

Kaynak: Brown 2013: 103, Fig. 2.

Mitanni devleti dağıldıktan sonra bölgede Assur'a karşı sadece iki büyük güç kalmıştır: Hititler ve Nairi. Kaşiyari (Tur-Abdin) Dağlarının kuzeyinde bulunan Nairi bölgesinde birçoğu birbirleriyle akraba olan, birtakım ortak özellikler taşıyan göçebeler yaşamaktaydı. Assurlular onlara karşı sürekli sefer düzenledikten sonra Nairi kabileleri güçlerini birleştirmeye başlamıştır; Assur kral yazıtlarında geçen 43, 23, 60 Nairi kralı gibi ifadeler muhtemelen bunu göstermektedir. Demir Çağına gelindiğinde göçebe yapısını kaybederek yerleşik bir toplum olarak bir çatı altında birleşmişlerdir¹¹.

Assurlular ve Hititler Mitanni'ye iki taraftan saldırılar düzenleyip yok ettikten sonra komşu olmuşlardır. Başlangıçta IV. Tudhaliya ve I. Tukulti-Ninurta arasında bölgede hâkimiyet mücadelesi, Assur ve Hitit güçlerinin Nihriya'da karşı karşıya gelmelerine yol açmıştır. Savaşı Assurlular kazandıktan sonra iki devlet arasındaki sınırlar ve bunların etki alanları ihtilafa neden olmamış, iki devlet barışçıl bir şekilde münasebetlerini sürdürmüştür¹².

¹¹ Guido Guarducci, *Facing an empire: Hirbemerdon Tepe and the Upper Tigris region during the early Iron Age and Neo-assyrian period*, Gorgias Studies in the Ancient Near East 1, Gorgias Dissertations in Near Eastern Studies 56., (Piscataway, NJ: Gorgias Press, 2013), 102–104.

¹² Fales, "Transition: The Assyrian at the Euphrates between the 13th and 12th century BC..", 25–26.

Assur merkez bölgesinden üç kat daha büyük olmasına rağmen Hanigalbat fethedildikten sonra kral yazıtlarında *Hanigalbat* adına bir daha rastlanmamaktadır. Yazıtlarda yalnızca Ehli-Teşup, Kaşiyari Dağının kuzeyinde bulunan Alzi Krallığı gibi kuzeybatı bölgeleri ve Babil'e karşı olan savaşlardan söz edilir¹³. Ancak arkeolojik kaynaklara göre Assurluların etki alanı bu dönemde Hanigalbat'ın içlerine kadar uzanmıştı. Örneğin; zamanında önemli bir güzergâhı olan Belih ve Habur Üçgeni yolunun yarısında bulunan Harbe'de (Tell Chuera) Mitanni temelleri üzerine büyük ihtimalle hâlâ yerel Hurrilerin yaşadığı bir yerleşimi kontrol eden idari merkez olarak bir Assur garnizonu inşa edilmiştir¹⁴. Tell Chuera'dan ele geçen I. Tukulti-Ninurta zamanına tarihlendirilebilen mektuplar, bölgenin söz konusu dönemde yaşadığı zorluklara ışık tutmaktadır. Habur Üçgeni her ne kadar Assurlular tarafından fethedilmiş olsa da, Kaşiyari Dağından bazen 5.000 kişilik bir ordu toplayabilen Hurri güçleri güneydeki Assur yerleşimleri için daima ciddi bir tehdit olmuştur¹⁵. Bu tehdit, Assurlular tarafından Hanigalbat'ın başkent ya da idari merkez olarak kullanılması için güneydeki Dur-Katlimmu yerine Yukarı Habur bölgesindeki eski ve Mitanni zamanında önemli rol oynayan prestijli şehirleri (Taidu, Waşşukanni ya da Amasakku) tercih etmemesine neden olmuştur¹⁶.

Orta Assur yerleşimlerinin (bazı *dunnu* ve köyler hariç) ağırlıklı olarak Mitanni temelleri üstünde kurulması ve aynı zamanda Mitanni dönemine göre yerleşim sayılarının az olması, Assurluların Hanigalbat bölgesinde ve genellikle batıda, yeni ve ciddi bir sistem oturtamadığına işaret etmektedir¹⁷. Türkiye – Suriye sınırının hemen güneyinde, Yukarı Habur bölgesinde birçok yerde (Aşşukanni, Şadikanni, Kulişhinaş vs.) eyalet merkezlerinin olduğu kanıtlanmıştır. Yukarı Habur bölgesinde, Kaşiyari Dağının eteklerinde – bazı önerilere göre Harran ve Nabula'da – ve Yukarı Dicle'de de belki eyalet merkezleri vardı¹⁸ fakat kesin olan eyalet merkezlerinin genel olarak bu bölgelerdeki eksikliği göze çarpmaktadır. Bu bölgeler kaynaklarda adı geçen ama lokalizasyonu belirsiz olan Yukarı ve

¹³ Jakob, "Daily Life in the Wild West of Assyria.", 178.

¹⁴ Jakob, "Daily Life in the Wild West of Assyria.", 178.

¹⁵ Jakob, "Daily Life in the Wild West of Assyria.", 181.

¹⁶ Brian Brown, "The Structure and Decline of the Middle Assyrian State: The Role of Autonomous and Nonstate Actors," *Journal of Cuneiform Studies* 65 (2013), 104.

¹⁷ Brian Brown, "Settlement Patterns of the Middle Assyrian State: Notes Toward an Investigation of State Apparatuses," in *The Archaeology of Political Spaces: The Upper Mesopotamian Piedmont in the Second Millennium BCE*, ed. Dominik Bonatz, Topoi – Berlin Studies of the Ancient World / Topoi – Berliner Studien der Alten Welt, 12 (Berlin de Gruyter, 2014), 90–91.

¹⁸ Jaume Llop, "The Development of the Middle Assyrian Provinces," *Altorientalische Forschungen* 39, no. 1 (2012).

Aşağı Eyaletler olabilir. Bu durumda, normal eyalet merkezleri gibi eyalet adı taşımaması bir tür özerk yönetim sistemini çağrıştırmaktadır. Bu eyalet sisteminin dışında olma durumu ile Kaşiyari Dağı bölgesinde varlığını sürdürebilen Hurri güçleri arasında bir bağlantı olmalıdır.

2. Ekonomik Sorunlar

Assur'un batı topraklarında sorunlar sadece siyasi ve askerî değildi. Bütün batı ekonomisinin temeli olan tarım arazileri için başka sebeplerden kaynaklı sorunlar da ortaya çıkabiliyordu. Örneğin çekirge istilaları büyük tehdit oluşturmaktaydı. Yerel yönetim hasadın iyi olduğu yıllarında yerel talepleri ancak karşılayabilmekteydi; fakat hasadın art arda kötü olduğu yıllar için artı ürün yeterli değildi. Böyle bir durumda düşmanların depolara saldırması ve çekirge istilaları kolayca bir felakete yol açmıştır. Yeni Assur döneminde çekirge pupası ve larvalarının erişkinliğe ulaşmaması için önlemler alınmıştır¹⁹. Aynı önlemler muhtemelen Orta Assur döneminde de vardır. Bununla birlikte, Harbe ve Dur-Katlimmu bölgelerindeki yerel yazılı kaynaklarda, I. Tukulti-Ninurta zamanında çekirgelerin ciddi sorun olduğu anlatılmaktadır²⁰.

I. Tukulti-Ninurta yazıtlarında Babil'e karşı savaşlardan bahsedilse de idari metinlerde ciddi ekonomik sıkıntılar yaşandığı anlaşılmaktadır. Örneğin, Kaşşu Kralı Kaştiliaş'a karşı başarılı bir seferden dönen orduda Babilli sürgünler için yeterince erzak yoktu²¹. Babil olayları ile aynı zamanda kuzeydoğudaki düşmanların Assur kentlerini kuşatması ve I. Tukulti-Ninurta'nın yeni kurduğu başkentte de ciddi bir temel gıda eksikliği sorunun bir başka boyutunu göstermektedir. Her iki olaya karşı zamanında ciddi önlemlerin alınması, örneğin yeni başkent Kar-Tukulti-Ninurta planlanırken yakın ve uzak çevredeki tarımsal bölgelerin de ciddi bir şekilde geliştirilmesi²², durumun ciddiyetini vurgulamaktadır. İdari metinlerden kralın, sözde tamamıyla kendi egemenliği altında olan Hanigalbat'ta ordu yardımıyla arpa toplamak zorunda kaldığını da öğrenmekteyiz²³. Bununla birlikte, bu arazilerin veriminin I. Tukulti-Ninurta'nın son on yılında önemli ölçüde azaldığı görülmektedir²⁴.

¹⁹ Karen Radner, *Das mittellassyrische Tontafelarchiv von Giricano/Dunnu-ša-Uzibi*, Subartu 14, Ausgrabungen in Giricano 1 / Excavations at Giricano 1 / Giricano Kazıları 1, (Turnhout: Brepols, 2004).

²⁰ Jakob, "Daily Life in the Wild West of Assyria.", 182.

²¹ Jakob, "Daily Life in the Wild West of Assyria.", 183.

²² Helmut Freydank, "Kār-Tukultī-Ninurta als Agrarprovinz," *Altorientalische Forschungen* 36 (2009), 24.

²³ Jakob, "Daily Life in the Wild West of Assyria.", 184.

²⁴ Freydank, "Kār-Tukultī-Ninurta als Agrarprovinz.", 78.

Assur'un egemenliği altındaki topraklardan elde edilen tarımsal artı ürün, metinlere göre Assur ve Kar-Tukulti-Ninurta saray inşaatları gibi prestijli projeler için kullanılmış, arazi verimlerinin azalmasından aynı şekilde etkilenmiş olan Hanigalbat bölgesi için büyük olasılıkla merkezden ayrıca yardım gelmemiştir²⁵. Orta Assur kralları için öncelik, Hanigalbat değil Dicle'nin doğusu, Assur-Babil sınırı ve başkentlerdeki prestijli inşaat projeleriydi. Merkezden yardımlar gelmediği için Hanigalbat bölgesi, Assur'a karşı olan yerel güçler ve gittikçe kötüleşen çevresel koşullara karşı uzun süre dayanamamıştı²⁶. Bu dönemde hem Doğu Akdeniz²⁷ hem de Cezire'de²⁸ tespit edilmiş olan kuraklık da muhtemelen Assur'un batıdaki hegemonyasının azalmasında çok ciddi bir rol oynamıştır.

3. Orta Assur Dönemi ve İklim Şartları

Ortadoğu'da yağmurlar ağırlıklı olarak kışın yağar. Sıcaklık azalınca, kışlar da daha soğuk olunca daha fazla yağmurdan dolayı topraklar daha verimli olabilir. MÖ 1200'lere kadar böyle bir dönemden sonra gelen değişim bitki tarımı ve toplumları çok hızlı etkilemiştir. Normalde Cezire ve ovalarda yıllık 50–150 mm, dağların eteğinde ise yıllık 200–500 mm yağış görülür. Yukarı Mezopotamya yağış tarımı için elverişlidir ancak bunun için yıllık en azından 200 mm yağış gerekir. Kışlar bir derece daha sıcak olunca yağış yıllık 30 mm azalır²⁹. MÖ 1200'lerden itibaren hava koşulları küresel çapta değişmeye başlamıştı. Önceki yüzyıllar boyunca göçebeler, yerleşik toplumlar ve merkezi devletlerin gelişip yayılmasını mümkün kılan iklim şartları birkaç yüzyıl boyunca hızla kötüleşmiştir.

Avrupa, Asya ve Afrika'nın dağlık bölgelerinden (Himalayalar, Karakurum, ve Sahara Dağları) gelen veriler, MÖ 1200 ve 900 arasındaki devrin daha sıcak bir dönem olduğunu göstermektedir³⁰. Aynı zamanda Ortadoğu'da hem Ugarit'te aynı dönemde ciddi bir sıcaklık artışı, hem de bununla beraber Dicle ve Fırat Nehri'nin debilerinde de ciddi bir azalma tespit

²⁵ Jakob, "Daily Life in the Wild West of Assyria.", 184.

²⁶ Jakob, "Daily Life in the Wild West of Assyria.", 185.

²⁷ D. Kaniewski et al., "Late second-early first millennium BC abrupt climate changes in coastal Syria and their possible significance for the Eastern Mediterranean," *Quaternary Research* 74 (2010), 207–215.

²⁸ Wiebke Kirleis ve Michael Herles, "Climatic Change as a Reason for Assyro-Aramaean Conflicts? Pollen Evidence for Drought at the End of the 2nd Millennium BC," *State Archives of Assyria Bulletin* 16 (2007), 7–37.

²⁹ Jehuda Neumann ve Simo Parpola, "Climatic Change and the Eleventh-Tenth-Century Eclipse of Assyria and Babylonia," *Journal of Near Eastern Studies* 46, no. 3 (1987), 162.

³⁰ Neumann ve Parpola, "Climatic Change and the Eleventh-Tenth-Century Eclipse of Assyria and Babylonia.", 165–167.

edilmiştir³¹. Bu etkiler Suriye, Hanigalbat ve Assur merkezi bölgesi yanında, Babil'de aynı şekilde hissedilmiştir. Assur ve Babil'den gelen yazılı kaynaklar, MÖ 1200 ve 900 arasında seyrek olsa da, önceki ve sonraki dönemlere kıyasla da çok daha fazla olumsuz koşullardan bahsedilmiştir (açlık, kıtlık, kuraklık, gıda eksikliği, ekin yokluğu, yüksek tahıl fiyatları ve göçebe saldırıları)³².

Sadece Ortadoğu'ya baktığımızda da bu dönemi incelemek için veriler mevcuttur. Aralarında Türkiye'den Eski Acıgöl, Söğütlü ve Van Gölü'nün de yer aldığı Ortadoğu'nun on farklı yerinden gelen paleoekolojik verilerde belirtildiği gibi, MÖ 12. ilâ 9. yüzyıllar arasında iklim değişikliği en azından Türkiye'nin orta ve doğu tarafları ile Kuzeybatı İran'dan Ölü Deniz'e kadar tüm bölgeyi kapsayan bölgesel bir ölçekte gerçekleşmiş ve kuraklığın artmasına neden olmuştur. Artan kuraklık, Suriye çölü bozkırlarındaki bitki örtüsünün azalmasına yol açmış, bu durum bölgenin göçebe Aramilerin hayvan sürüleri için ihtiyaç duydukları şartları kötüleştirmiş ve onları otlak aramak için bölgeden ayrılmak zorunda bırakmıştır. Fırat ve Dicle arasındaki verimli Cezire bölgelerine doğru kuzeye göç etmeleri, bu kuraklığın artmasından kaynaklanmış olabilir³³. Aynı zamanda MÖ 1200 civarında başlayan küresel ısınma, Assur'un tarım sistemini daha geliştirmesini ve önceki dönemin verimliliğini devam ettirebilmek için kanal inşaat projeleri başlatmasını sağlamış olabilir³⁴.

4. Kontrol (*Dunnu*'lar)

Orta Assur döneminde Assurlular, kırsal *dunnu*'lar (müstahkem çiftlik) ile kontrol etmiş ve yerleşimler arasında bir ağ oluşturmuştu. Mitanni dönemindeki *dimtu*'ların devamı niteliğindeki *dunnu*'lar Orta Asur dönemine özgü özellikler sergilemektedir. Güneydoğu Anadolu'da arkeolojik ve yazılı kaynaklara göre de lokalize edilebilen, Yukarı Dicle bölgesinde yer alan Dunnu-şa-uzibi (Giricano) gibi *dunnu*'lar mevcuttur. Burada Ahuni isimli bir

³¹ Neumann ve Parpola, "Climatic Change and the Eleventh-Tenth-Century Eclipse of Assyria and Babylonia.", 168–175.

³² Neumann ve Parpola, "Climatic Change and the Eleventh-Tenth-Century Eclipse of Assyria and Babylonia.", 171–181.

³³ Kirleis ve Herles, "Climatic Change as a Reason for Assyro-Aramaean Conflicts? Pollen Evidence for Drought at the End of the 2nd Millennium BC.", 31.

³⁴ Kim Duistermaat, "The Pots of Assur in the Land of Hanigalbat – The Organization of Pottery Production in the Far West of the Middle Assyrian Empire," in *Understanding Hegemonic Practices of the Early Assyrian Empire: Essays Dedicated to Frans Wiggemann*, ed. Bleda S. Düring (Leiden: Nederlands Instituut voor het Nabije Oosten, 2015), 49.

kişinin kil tablet arşivi bulunmuştur³⁵. Ele geçen tabletlerden hem arşivin Aşşur-bel-kala dönemine, yani kral yazıtlarından bildiğimiz üzere bölgenin Assur kontrolünden çıkmasına yakın bir zamana kadar kullanıldığını, hem de *dunnu*'nun bu karmaşık dönemlerde çevredeki savaş ortamından etkilenmediğini öğrenmekteyiz³⁶. Tarımsal kolonizasyon için kullanılan *dunnu*'lar önceden ekilmemiş, bereketli bölgelerde yağmurla beslenen tarım için uygun yerlerde kurulmuş ve sadece tarım için değil, zanaat ve endüstri için de kullanılmıştır³⁷. Terk edilmiş bir yerde tarımsal arazi kurmak, çevredeki göçebeleri bölüp daha kolay kontrol etme konusunda da çok faydalıydı³⁸.

En iyi bildiğimiz Tell Sabi Abyad *dunnu*'sunda topraklar *şiluhlu* (serf) ve *alayu* (hür doğmuş) köylüler tarafından ekilmişti. Orta Assur döneminden önce Belih bölgesi – en azından tarım toplulukları tarafından – büyük ölçüde terkedilmiş bir bölge olmalıydı. İşçileri dışarıdan getirmek gerekiyordu. *Şiluhlu* adlarının ağırlıklı olarak Hurrice olması, Cezire'nin kuzeyinde yeniden fethedilmiş bölgelerden; *alayu* adlarının ağırlıklı olarak Assurca olması ise, onların Assur merkez bölgelerinden gelmiş olduğunu göstermektedir³⁹. Tell Sabi Abyad'da tarımdan elde edilen kaynaklar Büyük vezir tarafından kamu görevlilerini desteklemek için kullanılmıştır. Tahıl fazlalığı ordu giderleri ve özellikle de pahalı at arabaları için harcanmıştır. Dışarıdan getirilen malzemelerle kısmen silah ve at arabası üretimi de yapılmıştır⁴⁰.

³⁵ Radner, *Das mittelasyrische Tontafelarchiv von Giricano/Dunnu-ša-Uzibi*; Radner, *Das mittelasyrische Tontafelarchiv von Giricano/Dunnu-ša-Uzibi*.

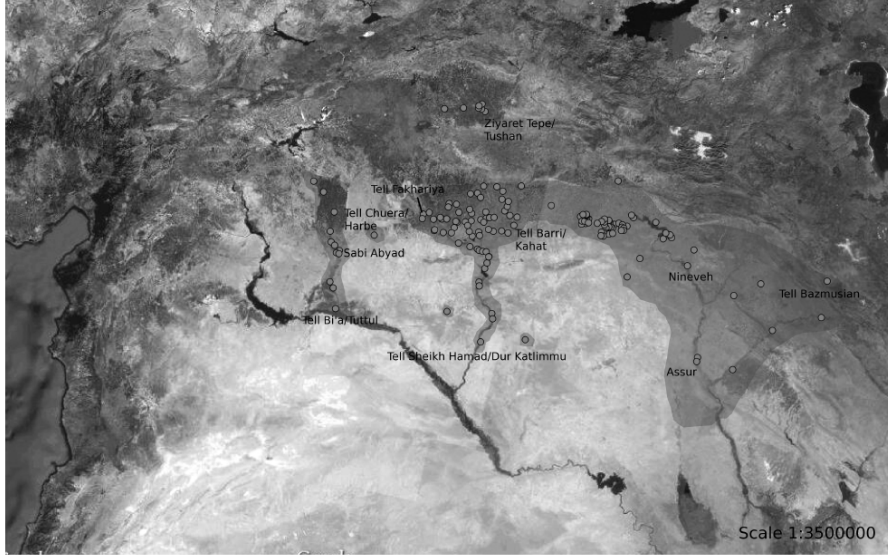
³⁶ A. Kirk Grayson, *Assyrian Rulers of the Early First Millenium BC I: 1114-859 BC*, vol. 2, *The Royal Inscriptions of Mesopotamia, Assyrian Periods*, (Toronto, Buffalo, London: University of Toronto Press, 1991). A.0.89.7.

³⁷ Duistermaat, "The Pots of Assur in the Land of Hanigalbat – The Organization of Pottery Production in the Far West of the Middle Assyrian Empire.", 57–58.

³⁸ Frans A. M. Wiggermann ve Peter M. M. G. Akkermans, "West of Aşşur: The Life and Times of the Middle Assyrian Dunnu at Tell Sabi Abyad, Syria," in *Understanding Hegemonic Practices of the Early Assyrian Empire: Essays Dedicated to Frans Wiggermann*, ed. Bleda S. Düring, PIHANS (Leiden: Nederlands Instituut voor het Nabije Oosten, 2015), 119.

³⁹ Duistermaat, "The Pots of Assur in the Land of Hanigalbat – The Organization of Pottery Production in the Far West of the Middle Assyrian Empire."; Wiggermann and Akkermans, "West of Aşşur: The Life and Times of the Middle Assyrian Dunnu at Tell Sabi Abyad, Syria.", 119.

⁴⁰ Wiggermann ve Akkermans, "West of Aşşur: The Life and Times of the Middle Assyrian Dunnu at Tell Sabi Abyad, Syria.", 119.

Harita 3: Orta Assur devleti haritası, MÖ 1050 civarında

Kaynak: Brown 2013: 104, Fig. 3.

I. Tukulti-Ninurta döneminde yazılı belge veren bölgesel merkezlerden – Aşşukanni (Tell Fekheriye), Harbe (Tell Chuera), Dur-Katlimmu (Tell Şeyh Hamad)⁴¹ – kralın vefatından sonra belge akışı kesilmiştir. Buna rağmen MÖ 1180 civarına kadar I. Tukulti-Ninurta'nın ölümünden sonra, Büyük Vezir İli-pada döneminde (yak. MÖ 1197–1183) Harran ve Huzirina de dâhil Hanigalbat bölgesi Assur Krallığının tamamıyla entegre olmuş bir parçasıydı. Bölge ancak MÖ 1180 civarından itibaren giderek istikrarsızlaşmaya başlamıştır⁴².

5. Güneydoğu Anadolu'da Orta Assur'un Varlığı

Orta Assur döneminde Assur'un batı sınırları tartışmaya açık bir konudur. Ülkenin sınırları bir teoriye göre Belih, diğerine göre ise Fırat'a kadar uzamıştı⁴³. Her ikisine göre Harran ve Huzirina bölgesinde Belih

⁴¹ Tenu, *L'expansion médio-assyrienne: Approche archéologique*, 143–144.

⁴² Wiggermann ve Akkermans, "West of Aššur: The Life and Times of the Middle Assyrian Dunnu at Tell Sabi Abyad, Syria.", 120.

⁴³ Tartışmanın merceğinde olan bölgelerin Suriye içinde yer almasından dolayı bu makale kapsamında bu konuyu daha detaylı incelenmemek tercih edilmiştir. Tartışmanın her iki tarafın argümanları, bunlar ile ilgili veriler ve haritalar için bkz. Jaime Llop-Raduà, "Did the assyrians occupy the Euphrates-elbow in the Middle Assyrian period (Late Bronze Age)?," in *Broadening Horizons 3. Conference of Young Researchers Working in the Ancient Near East*, ed. Ferran Borrell Tena et al., Congressos de la Universitat Autònoma

Nehri'nin kuzeyinde yoğun bir şekilde yerleşimler varken⁴⁴ bugüne dek Türkiye sınırları içinde Assurluların izine daha batıda rastlanmamıştır. Ancak bu noktada Şanlıurfa'nın Bozova ilçesi Deliler Köyü'nde bulunduğu söylenen ve Adıyaman Müzesi'nde muhafaza edilen Orta Assur dönemine ait⁴⁵ yayıma hazırlanmış bir tabletten de mutlaka söz etmek gerekir⁴⁶. Köyün Fırat'a yakın olması Orta Assur idari sisteminin buraya kadar uzadığını gösterebilir. Harran Ovası'ndaki Assur yerleşimlerinde hem Veli Sevin tarafından 1987–1989'da, hem de Nurettin Yardımcı tarafından yürütülen⁴⁷ yüzey araştırmalarında bulunan çanak çömleklerden bir tablo ortaya çıkmaktadır. Anaz, Aşağı Yarımca, Göktepe, Kepirli (Kantara), Mamuca (Mezarlıktepe), Sultantepe, Yukarı Yarımca, Çamlıdere, Akçalı (Mineyçir), Erbaş (Harabeysito), Para Para'da hem Orta, hem de Yeni Assur dönemlerine ait çanak çömlekler bulunmuştur. Bunların yakın örnekleri Yukarı ve Orta Dicle, Orta Fırat ve Habur bölgesinde de bulunmuştur. Harran Ovasından toplanan Orta ve Yeni Assur malzemeleri biçim ve teknikte güçlü bir süreklilik göstermektedir⁴⁸. I. Adad-nirari ve I. Salmanassar'ın kral yazıtlarında Eluhat şehrinin fethedilmesinden bahsedilmektedir⁴⁹. Eğer Eluhat'ın bugünkü Viranşehir olduğunu kabul edersek⁵⁰ şehrin adının sonraki dönemlerin kaynaklarında geçmemesine rağmen, burada Orta Assur döneminde Assur varlığı tespit edilebilir.

de Barcelona (Barcelona Universitat Autònoma de Barcelona Servei de Publicacions, 2012), 203–226.

⁴⁴ Wiggermann ve Akkermans, "West of Aššur: The Life and Times of the Middle Assyrian Dunnu at Tell Sabi Abyad, Syria.", 118.

⁴⁵ Salih Çeçen, "Türkiye'deki Asur Tarihi Araştırmaları ve Asur Tarihi Asur Tarihi Araştırmalarına dair Öneriler," *Cappadocia Journal of History and Social Sciences* 13 (2019), 176.

⁴⁶ Faruk Akyüz ve Koray Toptaş "An unpublished Middle Assyrian Tablet from Adıyaman Museum and Assyrian Presence in the Euphrates Basin", (yakında).

⁴⁷ Nurettin Yardımcı, *Harran Ovası Yüzey Araştırması I-II/ Archaeological Survey in the Harran Plain* (İstanbul: A Grafik ve Matbaacılık, 2004).

⁴⁸ Nilgün Coşkun, "Middle and Neo-Assyrian Periods of the Harran Plain in Light of a Survey," in *Proceedings of the 9th International Congress on the Archaeology of the Ancient Near East, 9–13 June 2014, Basel*, ed. Rolf A. Stucky, Oskar Kaelin, and Hans-Peter Mathys (Wiesbaden: Harrassowitz Verlag, 2016), 315–320.

⁴⁹ A. Kirk Grayson, *Assyrian Rulers of the Third and Second Millennia BC to 1115 BC*, vol. 1, *The Royal Inscriptions of Mesopotamia, Assyrian Periods*, (Toronto, Buffalo, London: University of Toronto Press, 1987). A.0.76.1: 8–11, A.0.77.1: 81–85.

⁵⁰ Khaled Nashif, *Die Orts- und Gewässernamen der mittelbabylonischen und mittelassyrischen Zeit*, Beihefte zum Tübinger Atlas des Vorderen Orients, Reihe B, Geisteswissenschaften 7/5, Répertoire géographique des textes cunéiformes 5, (Wiesbaden: Dr. Ludwig Reichert Verlag, 1982), 104.

Cizre ve Batman Su havzası arasında ve Kaşiyari Dağında çok fazla yüzey araştırması yapılmamışsa da, Orta Assur yerleşimlerinin eksikliği yine de göze çarpan bir unsurdur⁵¹. Bu, yerleşimlerin olmadığı anlamına değil; buradaki yerleşimlerde Assur malzemesinin bulunmaması ve dolayısıyla bu bölgelerin Assur'a bağlı olmadığı anlamına gelmektedir⁵². Kaşiyari Dağında önemli şehirler olarak I. Adad-nirari yazıtında Şuru (Savur), Nabula (Girnavaz) ve Taidu adı geçmektedir⁵³. Şuru ile ilgili arkeolojik veri olmasa bile, Girnavaz'da 1982–1991 arasında Hayat Erkanal başkanlığında kazılar yapılmış olup, Orta ve Yeni Assur tabakaları da ortaya çıkmıştır⁵⁴.

Yukarı Dicle bölgesinde Pornak (eski Sinamu), Üçtepe, Çayırılık Tepe, Kavuşan Höyük, Babahaki, Giricano, Ziyaret Tepe, Susam Tepe, Hirbemerdon Tepe, Salat Tepe, Kenan Tepe, Boytepe, Hakemi Use, Gre Dimse, Beşiktepe ve Pir Hüseyin gibi höyüklerde⁵⁵ de Orta Assur malzemeleri bulunmuştur⁵⁶. Çoğu bilim insanına göre Taidu Üçtepe'ye lokalize edilmelidir. Bu ağırlıklı olarak Tuşhan'ı Ziyaret Tepe'yle özdeşleştirmekten⁵⁷ kaynaklanmakla birlikte, Üçtepe'nin Tuşhan olmasına dair çok daha güçlü argümanlar vardır⁵⁸. Bundan yola çıkarak Taidu'yu Suriye'deki Tell

⁵¹ Brown, "Settlement Patterns of the Middle Assyrian State: Notes Toward an Investigation of State Apparatuses.", 92.

⁵² Bradley J. Parker, "Archaeological Manifestations of Empire: Assyria's Imprint on Southeastern Anatolia," *American Journal of Archaeology* 107, no. 4 (2003), 542–545.

⁵³ Grayson, *Assyrian Rulers of the Third and Second Millennia BC to 1115 BC*, 1. A.0.76.1: 8–14.

⁵⁴ Armağan Erkanal, "Cudi Dağı Araştırmaları," in *XXXIVeme Rencontre Assyriologie Internationale/ XXXIV. Uluslararası Assirioloji Kongresi/XXXIV. International Assyriology Congress, 6-10/VII/1987-İstanbul, Kongreye Sunulan Bildiriler*, ed. Hayat Erkanal, Veysel Donbaz, and Ayşegül Uğuroğlu (Ankara: Türk Tarih Kurumu, 1988); Hayat Erkanal, "Girnavaz," *Mitteilungen der Deutschen Orient-Gesellschaft* 120 (1988).

⁵⁵ Anacleto D'Agostino, "The Upper Khabur and Upper Tigris Valleys between the End of the Late Bronze Age and the Beginning of the Iron Age: An Assessment of the Archaeological Evidence (Settlement Patterns and Pottery Assemblages)," in *Empires after the Empire: Anatolia, Syria and Assyria after Suppiluliuma II (ca. 1200-800 / 700 B.C.)*, ed. Karl Strobel, Eothen (Firenze: LoGisma editore, 2011), 104–105.

⁵⁶ Guillermo Algaze, "A New Frontier: First Results of the Tigris-Euphrates Archaeological Reconnaissance Project, 1988," *Journal of Near Eastern Studies* 48/4 (1989), 115–123.

⁵⁷ K. Radner ve A. Schachner, "Tuşhan'dan Emedi'ye: Assur Döneminde Yukarı Dicle Havzasıyla İlgili Topografik Sorular/ From Tushan to Amedi: Topographical Questions concerning the Upper Tigris Region in the Assyrian Period," in *Ilisu ve Karkamış Baraj Gölleri Altında Kalacak Arkeolojik ve Kültür Varlıklarını Kurtarma Projesi 1999 Yılı Çalışmaları/ Salvage Project of the Archaeological Heritage of the Ilisu and Carchemish Dam Reservoirs Activities in 1999*, ed. N. Tuna, J. Öztürk, and J. Velibeyoğlu (Ankara: 2001), 756.

⁵⁸ Kemalettin Köroğlu, "Üçtepe," in *Assurlular: Dicle'den Toroslar'a Tanrı Assur'un Krallığı / The Assyrians: Kingdom of the God Aššur from Tigris to Taurus*, ed. Kemalettin Köroğlu

Hamidiya'yla özdeşleştirip⁵⁹ Türkiye'deki Orta Assur yerleşimleri listesinden çıkartılması önerilmektedir. Bazı bilim insanlarının önerilerine göre adları kaynaklarda geçmese bile Malitiya (Malatya-Arslantepe) ve Nihriya⁶⁰ (Diyarbakır veya Urfa bölgesinde, belki Kazane Höyük) da Assur topraklarına eklenmiştir⁶¹. Garzan ve Botan bölgesinde Gre Amer, Türbe Höyük ve Çatpepe de Orta Assur malzemesi bulunan yerlerdir⁶². Yazılı kaynaklara göre Yukarı Dicle bölgesindeki topraklar ağırlıklı olarak *dunnu* sistemi aracılığıyla kullanılmıştır⁶³. Bölgede kazı yapılan yerlerden Giricano dışında belki Gre Amer de bir *dunnu*'ydu⁶⁴. Cizre-Silopi Ovasında da (büyük höyük olarak Basorim Höyük, Takyan Höyük, Nerwan Höyük, ve Silopi Höyük'te⁶⁵, küçük yerleşim yerlerinde ise Ilıcalar (Havinga) Höyük ve Kebeli Höyük'te⁶⁶) bazı Orta Assur yerleşimleri saptanmıştır. Cizre-Silopi bölgesindeki nüfus yoğunluğu bir önceki dönemden Orta Asur Dönemine neredeyse yarı yarıya azalmıştır. Bununla birlikte, bölgedeki yerleşimin süreklilik derecesi önemlidir: yirmi bir yerleşimden on biri (%52), her iki kasaba da dâhil olmak

and Selim Ferruh Adalı, *Anadolu uygarlıkları* (İstanbul: Yapı Kredi Yayınları, 2018), 334–338.

- ⁵⁹ Eva Christiane Cancik-Kirschbaum, "Ortsnamenreihungen als Quellen zur historischen Geographie," in *Entre les fleuves 1: Untersuchungen zur historischen Geographie Obermesopotamiens im 2. Jahrtausend v. Chr.*, ed. Eva Christiane Cancik-Kirschbaum and Nele Ziegler, *Berliner Beiträge zum Vorderen Orient* (Berlin: PeWe Verlag, 2009), 139.
- ⁶⁰ Jaume Llop-Raduà, "Middle Assyrian tablets," in *Assyrian archival texts in the Schoyen Collection and other documents from North Mesopotamia and Syria*, ed. Andrew George, *Cornell University Studies in Assyriology and Sumerology* (Bethesda: Eisenbrauns, 2017), 67.
- ⁶¹ Amir Harrak, *Assyria and Hanigalbat: A Historical Reconstruction of Bilateral Relations from the Middle of the Fourteenth to the End of the Twelfth Centuries B.C.*, vol. 4, *Texte und Studien zur Orientalistik* (Hildesheim – Zürich – New York: Georg Olms Verlag, 1987), 173.
- ⁶² D'Agostino, "The Upper Khabur and Upper Tigris Valleys between the End of the Late Bronze Age and the Beginning of the Iron Age: An Assessment of the Archaeological Evidence (Settlement Patterns and Pottery Assemblages).", 107.
- ⁶³ Radner, *Das mittelassyrische Tontafelarchiv von Giricano/Dunnu-ša-Uzibi.*, 71.
- ⁶⁴ G. Pulhan ve S. R. B. Blaylock, "New Excavations at the Late Bronze Age and Iron Age Site of Gre Amer on the Garzan River, Batman Province," in *Across the border: Late Bronze-Iron Age relations between Syria and Anatolia: proceedings of a symposium held at the Research Center of Anatolian Studies, Koç University, Istanbul, May 31-June 1, 2010*, ed. Aslihan K Yener, *Ancient Near Eastern Studies Supplement* (Leuven - Walpole, Mass.: Peeters, 2013), 393–422.
- ⁶⁵ Guillermo Algaze, "The Tigris-Euphrates Archaeological Reconnaissance Project, Final Report of the Cizre Dam and Cizre-Silopi Plain Survey Areas," *Anatolica* 38 (2012), 32.
- ⁶⁶ Gülriz Kozbe, "Çanak Çömlek Gelenepleri Işığında Geç Tunç Çağı Sonundan Geç Demir Çağı Sonuna dek Yukarı Dicle Bölgesinde Assur Varlığı," in *Hayat Erkanal'a Armağan. Kültürlerin Yansıması. Studies in Honor of Hayat Erkanal. Cultural Reflections*, ed. B. Avunç (İstanbul: 2006).

üzere önceki dönemden devam etmektedir⁶⁷. Cizre-Silopi Ovası hem Assur çekirdek bölgesine yakınlığı, toprağının verimli olması, stratejik önemi ve yoğun yerleşmeye uygunluğu, hem de dağlara yakınlığından dolayı saldırılara kolayca maruz kalabilen bir bölgeydi. Bundan dolayı askeri güçler tarafından sıkı kontrol altında tutulması gerekliydi⁶⁸.

Yukarı Dicle bölgesi büyük ihtimalle MÖ 13. yüzyılda fethedilmiştir. Fakat Assur merkezî devleti, yazılı kaynaklara göre buradaki hayatta çok az rol oynamıştı. Giricano metinlerinin güncel Assur *limmu*'larına göre tarihlendirilmesi, bunu gösteren nadir örneklerden biridir. Bölge, en geç MÖ 12. yüzyılın ortasında merkezi Assur idari sisteminin bir parçası olmaktan çıkmıştır⁶⁹. Yukarı Dicle bölgesi ve merkezleri Sinamu ve Tuşhan'ın Assur'un çekirdek bölgesinden izole olmasını en iyi gösteren iki veri bulunmaktadır: 1) Assur merkezlerinde bulunan metinlerde şehirlerin adının hemen hemen hiç geçmemesi, 2) her eyalet için ana görev olan Assur'daki Assur tapınağına her yıl sağlanması gereken sembolik *gina'u*'sunu listelerinde şehrin adının geçmemesi. Bu iki durum, bu bölgedeki Assurlu görevlilerin pratikte merkezden bağımsız hareket edebilmesini mümkün kılmıştır⁷⁰.

Giricano metinlerine baktığımızda arşiv sahibi Ahuni, babası Kiddin-Sin, çocuklarından biri Sasi adını taşımaktadır. Kiddin-Sin tamamen Assurca bir isimken, Ahuni ise hem Assurca, hem de Batı Sami dillerine ait olabilecek bir isimdir; fakat Sasi belirgin bir Batı Sami, büyük ihtimalle Aramice bir isimdir. Baba adının Assurca, çocuk adının ise Batı Sami olduğu durumlar, başka metinlerde de tespit edilmiştir. Şahıs adları kesin olarak etnik kökenleri göstermese bile, en azından bir kimlik tercihini gösterir. Bu durum Aramilerin gelişi ve kültürel olarak Assurlular ile barışçıl bir şekilde karışmasına işaret edebilir; sonraki Arami krallıklarından bazılarının kuruluş hikâyesinin anlaşılmasına da ışık tutabilir⁷¹.

Yukarı Dicle bölgesi doğal olarak hem ulaşımı kolay hem de geniş verimli topraklara sahip en yakın bölge olması sebebiyle Assur için önemliydi.

⁶⁷ Algaze, "The Tigris-Euphrates Archaeological Reconnaissance Project, Final Report of the Cizre Dam and Cizre-Silopi Plain Survey Areas." 32.

⁶⁸ D'Agostino, "The Upper Khabur and Upper Tigris Valleys between the End of the Late Bronze Age and the Beginning of the Iron Age: An Assessment of the Archaeological Evidence (Settlement Patterns and Pottery Assemblages).", 106.

⁶⁹ Brown, "The Structure and Decline of the Middle Assyrian State: The Role of Autonomous and Nonstate Actors.", 114.

⁷⁰ Brown, "The Structure and Decline of the Middle Assyrian State: The Role of Autonomous and Nonstate Actors.", 110.

⁷¹ Brown, "The Structure and Decline of the Middle Assyrian State: The Role of Autonomous and Nonstate Actors.", 115.

Arkeolojik verilere göre, önceki veya sonraki dönemlerde başka büyük güçler için bu kadar önem taşımamıştır. Yukarı Dicle bölgesi, Orta ve Yeni Assur döneminden sonraki yazılı ve arkeolojik kaynaklara göre Perslerin gelişine kadar başka güçler için aynı derecede önem taşımayan, yerel ve ağırlıklı olarak göçebelere dayanarak oluşan topluluklar tarafından yönetilmiştir⁷².

Assurluların Orta Assur döneminde Anadolu'da tam ulaşamadığı, ama ulaşmaya çalıştığı yerlerden birisi muhtemelen Hititçe adıyla Malitiya olan Melid'dir. Hititler kendi kaynaklarında, I. Adad-nirari ve I. Salmanassar döneminde Assurluların Malitiya'ya kadar gelebilmesinden endişe ettiği anlaşılmaktadır. Normalde askeri ve siyasi sorularla ilgili kehanet metinlerin biri (KBo XXII 264 r. iii 11–14) Assur kralının söz konusu yılda Malitiya'ya kadar gelip gelmemesiyle ilgilidir. Bunun yanı sıra III. Hattuşili ya da IV. Tudhaliya tarafından I. Salmanassar'a gönderilmiş uzun bir mektubun bir parçasında ise, Assur kralının Hitit kralından Malitiya'ya bir isyanın olup olmadığını incelemek için güvenilir bir adamını göndermeyi tavsiye ettiği anlaşılmaktadır⁷³. Hem I. Adad-nirari, hem de I. Salmanassar Yukarı Mezopotamya ile yakından ilgilenmiş ve Harran'ı fethedip Fırat'tan Karkamış'a kadar ilerlemiştir. Bu gelişmelerle ilişkili olarak Assur kaynaklarında Malitiya'dan söz edilmese de Hitit kralları onların Malitiya'ya kadar ilerlemesinden endişe duymuştur⁷⁴.

Sonraki Assur kralı I. Tukulti-Ninurta Fırat'ı geçebilen ilk Assur kralı olmasıyla birlikte, bu seferi sırasında 28.800 Hititliyi Assur'a tehcir etmiştir⁷⁵. Bu olayın nerede vuku bulduğu bilinmese de Toroslar'daki Hitit şehirlerinin güvende olmadığı anlaşılmaktadır. Bu konudaki en açık verilerden biri Malitiya'dan söz eden ilk Assur kralı I. Tiglat-pileser yazıtından gelmektedir⁷⁶. Nairi'ye karşı gerçekleştirdiği seferin dönüşünde Hanigalbat'taki Milidia'nın yanından geçerken, şehri teslim aldığına yıllık haraç da yüklemiştir⁷⁷. Sonraki yıllarda yine Akdeniz'e doğru seferler

⁷² Timothy Matney, "The Iron Age of Southeastern Anatolia," in *The Oxford Handbook of Ancient Anatolia. 10,000-323 B.C.E.*, ed. Sharon R. Steadman and Gregory McMahon (Oxford, New York: Oxford University Press, 2011), 454.

⁷³ David John Hawkins, "Hittites and Assyrians at Melid (Malatya)," in *XXXIV. Uluslararası Assirioloji Kongresi / XXXIV. International Assyriology Congress – 6-10/VII/1987 - Istanbul*, ed. Hayat Erkanal, Veysel Donbaz, and Ayşegül Uğuroğlu (Ankara: Türk Tarih Kurumu, 1998).

⁷⁴ Hawkins, "Hittites and Assyrians at Melid (Malatya).", 65.

⁷⁵ Grayson, *Assyrian Rulers of the Third and Second Millennia BC to 1115 BC*, 1. A.0.78.23: 27–30.

⁷⁶ Hawkins, "Hittites and Assyrians at Melid (Malatya).", 66.

⁷⁷ Grayson, *Assyrian Rulers of the Early First Millennium BC I: 1114-859 BC*, 2. A.0.87.1: v. 34.

yürüttüğünde “Büyük Hatti ülkesindeki” Milidia kralı, Allumari’den haraç almıştır⁷⁸. Malatya-Arslantepe’de İmparatorluk Kapısı’nın MÖ 1180 civarında tahrip edilmesinden sonra yeniden bir merkezi yönetim kurulmuş, ancak MÖ 1070 civarında bir tahribat daha gözlemlenmiş ve Liverani’ye göre bu MÖ 1073–1072’de Assur-bel-kala tarafından yapılmıştır⁷⁹.

I. Tiglat-pileser’in Anadolu’daki izleri onun bu coğrafyadaki son etkin Orta Assur kralı olarak, tamamıyla merkezine çekilmeden kısa bir süre öncesinde ne kadar başarılı olduğunu göstermektedir. Assur kralları arasında Dicle’nin kaynağına ulaşmak çok ciddi bir hedefti. Bunu ilk başaran kral Bırkleyn yazıtından bilindiği üzere⁸⁰ I. Tiglat-pileser olmuştu. Kralın Anadolu’da bıraktığı izlerden bahsederken, günümüze ulaşamayan Muş Yoncalı’daki kaya kabartması ve yazıtını da akılda bulundurmamak gerekir⁸¹. Kralın uzun zamandır bölgede tek olarak biline yazıtına, 2023 yılında çok önemli yeni bir yazıt daha eklendi. Mazı Dağında Yağmur’da bulunan yeni yazıt ve kaya kabartması⁸², Assurluların onun zamanında Aramilerle savaşmadan bölgeden çekilmeyi düşünmediklerinin göstergesi olarak değerlendirilebilir.

6. Yıkılış

Assurlular Aşağı Habur’da yer alan Tabetu (Tell Taban), Şadikanni (Tell Acaca), Dur-Katlimmu (Tell Şeyh Hamad) ve Aşağı Zap’taki İdu (Satu Qala) hariç, II. binyılın sonunda batıdaki toprakları kaybederek Ninive Ovasına çekilmiştir. Söz konusu şehirlerdeki yerel hanedanların Assur merkezile ilişkileri bu geçiş döneminde de devam etmiştir. I. Tiglat-pileser (MÖ 1115–1076) ve Aşşur-bel-kala’nın (MÖ 1074–1056) yazıtlarına göre Yukarı Dicle’yi, bölgeye gelen Aramiler ele geçirmişti. Aramiler önce I. Tiglat-pileser döneminin sonunda Assur’un merkezi ve Dicle’nin doğusunda

⁷⁸ Grayson, *Assyrian Rulers of the Early First Millenium BC I: 1114-859 BC*, 2. A.0.87.4: 31.

⁷⁹ Marcella Frangipane and Mario Liverani, "Neo-Hittite Melid: Continuity or Discontinuity?," in *Across the Border: Late Bronze-Iron Age Relations between Syria and Anatolia*, ed. Aslihan K Yener, Ancient Near Eastern Studies Supplement (Leuven: Peeters Press, 2013), 358.

⁸⁰ Karen Radner, "Die assyrischen Königsinschriften an der Tigrisgrotte," in *Assyriens Könige an einer der Quellen des Tigris. Archaeologische Forschungen im Höhlensystem von Birkleyn und am sogenannten Tigris-Tunnel, Istanbul Forschungen 51*, ed. Andreas Schachner (Tübingen: Ernst Wasmuth, 2010), 173–176.

⁸¹ Carl Friedrich Lehmann-Haupt, *Materialien zur älteren Geschichte Armeniens und Mesopotamiens*, Abhandlungen der königlichen Gesellschaft der Wissenschaften zu Göttingen, Phil., (Berlin: Weidmannsche Buchhandlung, 1907), 15–16.

⁸² Bülent Genç ve John MacGinnis, *The Assyrian Rock Relief at Yağmur (Evrihan) in the Tur Abdin* (Oxford: Archaeopress, 2023).

yer alan şehirleri yağmalamış⁸³, ardından Yukarı Dicle bölgesini sistematik olarak kontrol altına almışlardır. Aşşur-bel-kala'nın yazıtında⁸⁴ Aramilerin Sinamu (Pornak) şehrinin yanında yenildiği yazılmış olsa da, Assur bu süreçte arka arkaya toprak kaybetmiştir.

Sonuç

Orta Assur döneminde ilk başta krallar eyalet oluşturmadan, yerel güçleri sadece vassal haline getirip, onlardan vergi toplamaya çalışmıştı. Bu yaklaşımın arkasında ideolojik, askeri ve ekonomik gerekçeler vardı. Örneğin; Yukarı Dicle bölgesine bakıldığında, Assurlular her seferinde doğrudan kontrolü tercih etmişti. Bunun sebepleri arasında diğer bölgelere kıyasla Cezire Ovası ile bitişik olmayan bir dağın öte tarafında bulunan bölge olması nedeniyle daha zor ulaşım şartları ya da ekonomik sebep olarak Assur merkez bölgeleri için verimli bölgeleri güven altında tutmak olabilir. Ninive Ovasının kendisi de çok verimliydi; fakat çevresinde Babil hariç, benzer verimliliğe sahip yegâne yer sadece Yukarı Habur ve Yukarı Dicle bölgeleriydi. Görüldüğü gibi, bu bölgelerde artı ürün olsa da kıtlık gibi en kritik zamanlar dışında başkentlere bunu ulaştıramazlardı. Aynı zamanda, burada hasatlar düşük olduğunda Assur merkezinden destek gelmediğinde Assur kontrol mekanizması hızlıca gerilemeye başlamıştır. MÖ 1200 ve 900 arasındaki dönemde hava sıcaklığının artması, o döneme kadar sürdürülmüş toplumsal yapının ve ekonominin temellerinden sarsılarak Aramilerin gelişine ve Assurluların çekilmesine sebep olmuştur.

Orta Assur döneminde Güneydoğu Anadolu'da özellikle Yukarı Dicle bölgesinde, Harran Ovasında, Kaşiyari Dağının aşağısındaki Yukarı Habur bölgesinde yerleşimler kurulmuştur. Kaşiyari Dağı ve Batman-Cizre arasındaki boşluklar, Assurluların bu dönemde söz konusu bölgelerde kalıcı bir iz bırakmadıkları anlamına gelmektedir. Mevcut veriler düşünülenin aksine Orta Asur Devletinde merkezi otoritesinin o kadar da güçlü ve mutlak olmadığına işaret etmektedir. Bunun bir göstergesi olarak ülkenin batısı Hanigalbat kralı unvanı da taşıyan Büyük Vezir tarafından yönetildi ve birçok bölgede ancak nehirlerin yanında ciddi bir Assurlu yerleşim yoğunluğu saptanmıştır. Bunların dışında Yukarı Dicle'de diğer bölgeler ile tamamen bitişik olmayan Assur hâkimiyet altında olan bir bölge de bulunmaktaydı. Assurluların kontrol ettiği söz konusu bölgeler arasındaki alanlar da boş

⁸³ Grayson, *Assyrian Rulers of the Early First Millenium BC I: 1114-859 BC*, 2. A.0.87.1: 62–88, A.0.87.10: 36–37.

⁸⁴ Grayson, *Assyrian Rulers of the Early First Millenium BC I: 1114-859 BC*, 2. A.0.89.7, iii: 20–25.

değildi; Assur'a olumlu ya da olumsuz şekilde yaklaşan topluluklar ile doluydu⁸⁵.

KAYNAKÇA

- Akyüz, F. ve Toptaş, K. (yakında) "An unpublished Middle Assyrian Tablet from Adiyaman Museum and Assyrian Presence in the Euphrates Basin".
- Algaze, Guillermo. "A New Frontier: First Results of the Tigris-Euphrates Archaeological Reconnaissance Project, 1988." *Journal of Near Eastern Studies* 48/4 (1989): 241–81.
- . "The Tigris-Euphrates Archaeological Reconnaissance Project, Final Report of the Cizre Dam and Cizre-Silopi Plain Survey Areas." *Anatolica* 38 (2012): 1–115.
- Brown, Brian. "Settlement Patterns of the Middle Assyrian State: Notes toward an Investigation of State Apparatuses." In *The Archaeology of Political Spaces: The Upper Mesopotamian Piedmont in the Second Millennium Bce*, edited by Dominik Bonatz. Topoi – Berlin Studies of the Ancient World / Topoi – Berliner Studien Der Alten Welt, 12, 85–105. Berlin de Gruyter, 2014.
- . "The Structure and Decline of the Middle Assyrian State: The Role of Autonomous and Nonstate Actors." *Journal of Cuneiform Studies* 65 (2013): 97–126.
- Cancik-Kirschbaum, Eva Christiane. "Ortsnamenreihungen Als Quellen Zur Historischen Geographie." In *Entre Les Fleuves 1: Untersuchungen Zur Historischen Geographie Obermesopotamiens Im 2. Jahrtausend V. Chr.*, edited by Eva Christiane Cancik-Kirschbaum and Nele Ziegler. Berliner Beiträge Zum Vorderen Orient. Berlin: PeWe Verlag, 2009.
- Çeçen, Salih. "Türkiye'deki Asur Tarihi Araştırmaları Ve Asur Tarihi Asur Tarihi Araştırmalarına Dair Öneriler." *Cappadocia Journal of History and Social Sciences* 13 (2019): 172–78.
- Coşkun, Nilgün. "Middle and Neo-Assyrian Periods of the Harran Plain in Light of a Survey." In *Proceedings of the 9th International Congress on the Archaeology of the Ancient Near East, 9–13 June 2014, Basel*, edited by Rolf A. Stucky, Oskar Kaelin and Hans-Peter Mathys, 315–32. Wiesbaden: Harrassowitz Verlag, 2016.
- D'Agostino, Anacleto. "The Upper Khabur and Upper Tigris Valleys between the End of the Late Bronze Age and the Beginning of the Iron Age: An Assessment of the Archaeological Evidence (Settlement Patterns and Pottery Assemblages)." In *Empires after the Empire: Anatolia, Syria and Assyria*

⁸⁵ Brown, "The Structure and Decline of the Middle Assyrian State: The Role of Autonomous and Nonstate Actors.", 117.

- after Suppiluliuma Ii (Ca. 1200-800 / 700 B.C.)*, edited by Karl Strobel. Eothen 87–137. Firenze: LoGisma editore, 2011.
- Duistermaat, Kim. "The Pots of Assur in the Land of Hanigalbat – the Organization of Pottery Production in the Far West of the Middle Assyrian Empire." In *Understanding Hegemonic Practices of the Early Assyrian Empire: Essays Dedicated to Frans Wiggermann*, edited by Bleda S. Düring, 125–52. Leiden: Nederlands Instituut voor het Nabije Oosten, 2015.
- Düring, Bleda S. "Reassessing the Dunnu Institution in the Context of the Middle Assyrian Empire." *Ancient Near Eastern Studies* 52 (2015): 47–68.
- Erkanal, Armağan. "Cudi Dağı Araştırmaları." In *Xxiveme Rencontre Assyriologie Internationale/ Xxiv. Uluslararası Assirioloji Kongresi/Xxiv. International Assyriology Congress, 6-10/Vii/1987-İstanbul, Kongreye Sunulan Bildiriler*, edited by Hayat Erkanal, Veysel Donbaz and Ayşegül Uğuroğlu, 185-97. Ankara: Türk Tarih Kurumu, 1988.
- Erkanal, Hayat. "Girnavaz." *Mitteilungen der Deutschen Orient-Gesellschaft* 120 (1988): 139–52.
- Fales, Mario. "Transition: The Assyrian at the Euphrates between the 13th and 12th Century Bc." In *Empires after the Empire: Anatolia, Syria and Assyria after Suppiluliuma Ii (Ca. 1200–800 / 700 B.C.)*, edited by Karl Strobel. Eothen, 9–60. Firenze: LoGisma editore, 2011.
- Foster, Benjamin R., ve Karen Polinger Foster. *Civilizations of Ancient Iraq*. Princeton – Oxford: Princeton University Press, 2009.
- Frangipane, Marcella, ve Mario Liverani. "Neo-Hittite Melid: Continuity or Discontinuity?". In *Across the Border: Late Bronze-Iron Age Relations between Syria and Anatolia*, edited by Aslihan K Yener. Ancient Near Eastern Studies Supplement. Leuven: Peeters Press, 2013.
- Freydank, Helmut. "Kār-Tukultī-Ninurta Als Agrarprovinz." *Altorientalische Forschungen* 36 (2009): 16–84.
- Genç, Bülent, ve John MacGinnis. *The Assyrian Rock Relief at Yağmur (Evrihan) in the Tur Abdin*. Oxford: Archaeopress, 2023.
- . "A Text of Shalmaneser I from Üçtepe and the Location of Şinamu." *Anatolian Studies* 72 (2022): 79–95.
- Grayson, A. Kirk. *Assyrian Rulers of the Early First Millennium Bc I: 1114-859 Bc*. The Royal Inscriptions of Mesopotamia, Assyrian Periods. Vol. 2, Toronto, Buffalo, London: University of Toronto Press, 1991.
- . *Assyrian Rulers of the Third and Second Millennia Bc to 1115 Bc*. The Royal Inscriptions of Mesopotamia, Assyrian Periods. Vol. 1, Toronto, Buffalo, London: University of Toronto Press, 1987.
- Guarducci, Guido. *Facing an Empire: Hirbemerdon Tepe and the Upper Tigris Region During the Early Iron Age and Neo-Assyrian Period*. Gorgias Studies in the Ancient Near East 1, Gorgias Dissertations in Near Eastern Studies 56. Piscataway, NJ: Gorgias Press, 2013.

- Harrak, Amir. *Assyria and Hanigalbat: A Historical Reconstruction of Bilateral Relations from the Middle of the Fourteenth to the End of the Twelfth Centuries B.C.* Texte Und Studien Zur Orientalistik Vol. 4, Hildesheim – Zürich – New York: Georg Olms Verlag, 1987.
- Hawkins, David John. "Hittites and Assyrians at Melid (Malatya)." In *Xxxiv. Uluslararası Assirioloji Kongresi / Xxxiv. International Assyriology Congress – 6-10/Vii/1987 - Istanbul*, edited by Hayat Erkanal, Veysel Donbaz and Ayşegül Uğuroğlu, 63–77. Ankara: Türk Tarih Kurumu, 1998.
- Jakob, Stefan. "Daily Life in the Wild West of Assyria." In *Understanding Hegemonic Practices of the Early Assyrian Empire: Essays Dedicated to Frans Wiggermann*, edited by Bleda S. Düring, 177–87. Leiden: Nederlands Instituut voor het Nabije Oosten, 2015.
- Kaniewski, D., E. Paulissen, E. van Campo, H. Weiss, T. Otto, J. Brettschneider, ve K. van Lerberghe. "Late Second-Early First Millennium Bc Abrupt Climate Changes in Coastal Syria and Their Possible Significance for the Eastern Mediterranean." *Quaternary Research* 74 (2010): 207–15.
- Kirleis, Wiebke, ve Michael Herles. "Climatic Change as a Reason for Assyro-Aramaean Conflicts? Pollen Evidence for Drought at the End of the 2nd Millennium Bc." *State Archives of Assyria Bulletin* 16 (2007): 7–37.
- Kozbe, Gülriz. "Çanak Çömlek Gelenekleri Işığında Geç Tunç Çağı Sonundan Geç Demir Çağı Sonuna Dek Yukarı Dicle Bölgesinde Assur Varlığı." In *Hayat Erkanal'a Armağan. Kültürlerin Yansıması. Studies in Honor of Hayat Erkanal. Cultural Reflections*, edited by B. Avunç, 496-509. İstanbul, 2006.
- Köroğlu, Kemalettin. "Üçtepe." In *Assurlular: Dicle'den Toroslar'a Tanrı Assur'un Krallığı / the Assyrians: Kingdom of the God Aššur from Tigris to Taurus*, edited by Kemalettin Köroğlu and Selim Ferruh Adalı. Anadolu Uygarlıkları, 324–39. İstanbul: Yapı Kredi Yayınları, 2018.
- Lehmann-Haupt, Carl Friedrich. *Materialien Zur Älteren Geschichte Armeniens Und Mesopotamiens.* Abhandlungen Der Königlich Gesellschaft Der Wissenschaften Zu Göttingen, Phil. Berlin: Weidmannsche Buchhandlung, 1907.
- Llop, Jaume. "The Development of the Middle Assyrian Provinces." *Altorientalische Forschungen* 39, no. 1 (2012): 87–111.
- Llop-Raduà, Jaume. "Did the Assyrians Occupy the Euphrates-Elbow in the Middle Assyrian Period (Late Bronze Age)?" In *Broadening Horizons 3. Conference of Young Researchers Working in the Ancient Near East*, edited by Ferran Borrell Tena, Mònica Bouso García, Anna Gómez Bach, Carles Tornero Dacasa and Oriol Vicente Campos. Congressos De La Universitat Autònoma De Barcelona 203–26. Barcelona Universitat Autònoma de Barcelona Servei de Publicacions, 2012.
- . "Middle Assyrian Tablets." In *Assyrian Archival Texts in the Schoyen Collection and Other Documents from North Mesopotamia and Syria*, edited

- by Andrew George. *Cornell University Studies in Assyriology and Sumerology*, 67–85. Bethesda: Eisenbrauns, 2017.
- Matney, Timothy. "The Iron Age of Southeastern Anatolia." In *The Oxford Handbook of Ancient Anatolia. 10,000-323 B.C.E.*, edited by Sharon R. Steadman and Gregory McMahon, 443-63. Oxford, New York: Oxford University Press, 2011.
- Nashef, Khaled. *Die Orts- Und Gewässernamen Der Mittelbabylonischen Und Mittelassyrischen Zeit*. Beihefte Zum Tübinger Atlas Des Vorderen Orients, Reihe B, Geisteswissenschaften 7/5, Répertoire Géographique Des Textes Cunéiformes 5. Wiesbaden: Dr. Ludwig Reichert Verlag, 1982.
- Neumann, Jehuda, ve Simo Parpola. "Climatic Change and the Eleventh-Tenth-Century Eclipse of Assyria and Babylonia." *Journal of Near Eastern Studies* 46, no. 3 (1987): 161–82.
- Parker, Bradley J. "Archaeological Manifestations of Empire: Assyria's Imprint on Southeastern Anatolia." *American Journal of Archaeology* 107, no. 4 (2003): 525–57.
- Pulhan, G., ve S. R. B. Blaylock. "New Excavations at the Late Bronze Age and Iron Age Site of Gre Amer on the Garzan River, Batman Province." In *Across the Border: Late Bronze-Iron Age Relations between Syria and Anatolia: Proceedings of a Symposium Held at the Research Center of Anatolian Studies, Koç University, Istanbul, May 31-June 1, 2010*, edited by Aslihan K Yener. *Ancient Near Eastern Studies Supplement*, 393–422. Leuven - Walpole, Mass.: Peeters, 2013.
- Radner, K., ve A. Schachner. "Tuşhan'dan Emedi'ye: Assur Döneminde Yukarı Dicle Havzasıyla İlgil Topografik Sorular/ from Tushan to Amedi: Topographical Questions Concerning the Upper Tigris Region in the Assyrian Period." In *Ilisu Ve Karkamış Baraj Gölleri Altında Kalacak Arkeolojik Ve Kültür Varlıklarını Kurtarma Projesi 1999 Yılı Çalışmaları/ Salvage Project of the Archaeological Heritage of the Ilisu and Carchemish Dam Reservoirs Activities in 1999*, edited by N. Tuna, J. Öztürk and J. Velibeyoğlu, 729-76. Ankara, 2001.
- Radner, Karen. *Das Mittelassyrische Tontafelarchiv Von Giricano/Dunnu-Ša-Uzibi*. Subartu 14, Ausgrabungen in Giricano 1 / Excavations at Giricano 1 / Giricano Kazıları 1. Turnhout: Brepols, 2004.
- . "Die Assyrischen Königsinschriften an Der Tigrisgrotte." In *Assyriens Könige an Einer Der Quellen Des Tigris. Archäologische Forschungen Im Höhlensystem Von Burkley'n Und Am Sogenannten Tigris-Tunnel, Istanbul Forschungen 51*, edited by Andreas Schachner, 172-202. Tübingen: Ernst Wasmuth, 2010.
- Schachner, Andreas. "Orta Assur Krallarının Anadolu'daki Çıkarları / the Anatolian Interests of the Middle Assyrian Kings." In *Assurlular: Dicle'den Toroslar'a Tanrı Assur'un Krallığı / the Assyrians: Kingdom of the God Aššur from*

- Tigris to Taurus*, edited by Kemalettin Köroğlu and Selim Ferruh Adalı. Anadolu Uygarlıkları Serisi, 108–27. İstanbul: Yapı Kredi Yayınları, 2018.
- Tenu, Aline. "From Karkemiš to Rapiqu: The Assyrians in the Euphrates Valley in the 13th Century." *Res Antiquitatis* 2 (2020): 132–60.
- . *L'expansion Médio-Assyrienne: Approche Archéologique*. British Archaeological Reports, International Series. Vol. 1906, Oxford: British Archaeological Reports, 2009.
- Valério, Miguel. "Hani-Rabbat as the Semitic Name of Mitanni." *Вопросы языкового родства / Journal of Language Relationship* 6 (2011): 173–83.
- Wiggermann, Frans A. M., and Peter M. M. G. Akkermans. "West of Aššur: The Life and Times of the Middle Assyrian Dunnu at Tell Sabi Abyad, Syria." In *Understanding Hegemonic Practices of the Early Assyrian Empire: Essays Dedicated to Frans Wiggermann*, edited by Bleda S. Düring. Pihans, 98–123. Leiden: Nederlands Instituut voor het Nabije Oosten, 2015.
- Yardımcı, Nurettin. *Harran Ovası Yüzey Araştırması I-II/ Archaeological Survey in the Harran Plain*. İstanbul: A Grafik ve Matbaacılık, 2004.