

Aile ve çevre, genel ekonomik görünüm ve vergi faktörlerinin seçmenlerin siyasi tercihleri üzerindeki etkisi: Trabzon ili örneği¹

Impact of family and surroundings, over-all economic outlook, and tax on political preferences of voters: The case of Trabzon

Mehmet Tunçer²

Yasemin Arıman³

Received Date: 19 / 10 / 2015

Accepted Date: 04 / 01 / 2016

Öz

Günümüzde devletlere anayasalar tarafından pek çok görev yüklenmiştir. Devletler bu görevleri yerine getirmek için kamu harcamaları yapmakta ve bu harcamaları finanse etmek için de gelire ihtiyaç duymaktadır. Günümüzde kamu gelirlerinin yaklaşık %70'i vergilerden oluşmaktadır. Vergi mükelleflerine ne kadar vergi salınacağına ilişkin karar seçimle iş başına gelen siyasi iktidar tarafından verilirken, siyasi iktidarın kim olacağına ilişkin karar seçmenler tarafından verilmektedir. Seçmenlerin kararlarını başka bir ifadeyle siyasi tercihlerini etkileyen çeşitli faktörler öne çıkmaktadır. Çalışmada bu faktörler arasından aile ve çevre, genel ekonomik görünüm ve vergi faktörlerinin seçmenlerin siyasi tercihleri üzerindeki etkileri araştırılmıştır. Trabzon ili ile sınırlandırılmış bu çalışmada; yüz yüze anket tekniğinden yararlanılmış, tesadüfi örnekleme yöntemi ile belirlenmiş 384 katılımcı ile görüşülmüş ve veriler SPSS 16 ile test edilmiştir. Çalışmada, seçmenlerin siyasi tercihleri üzerinde en önemli etkiye sahip faktörün genel ekonomik görünüm olduğu sonucuna ulaşılmıştır.

Anahtar sözcükler: Aile ve çevre; Genel ekonomik görünüm, Vergi; Siyasi tercih

Jel Kodları: D72, H20, H30

Abstract

Today states have been installed many tasks accordance with constitutions. States to fulfil these tasks make public expenditures and also needs income to finance these expenditures. Today, about 70% of government revenues consist of taxes. While elected government make decision about how much tax will be released to the taxpayers, voters will decide who the political power is. Several factors stand out that affect the decision of voters in other words their political preferences. In this study; impact of family and surroundings, over-all economic outlook and tax on political preferences of voters were investigated. This study was limited to Trabzon; was utilized face to face interview technique, contact was made with 384 participants identified by random sampling method and finally data were tested by SPSS 16. As a result of the study it was concluded that factors have the most significant impact on the political preferences of the voters is over-all economic outlook.

Keywords: Family and surroundings; Over-all economic outlook; Tax; Political preference

Jel Classification: D72, H20, H30

¹ Bu çalışma, Doç.Dr. Mehmet Tunçer'in danışmanlığında KTÜ Sosyal Bilimler Enstitüsü Maliye Anabilim Dalı'nda 2013 yılında kabul edilmiş Yasemin Arıman'ın "Verginin Seçmen Davranışları Üzerindeki Etkisi: Trabzon Örneği" isimli Yüksek Lisans Tezinden yararlanılarak hazırlanmıştır. Aynı zamanda ICSER-International Conference on Social Science and Education Research'te sunulmuş, gözden geçirilmiş ve genişletilmiştir.

² Karadeniz Technical University, TRABZON/TURKEY, mehmettuncer1@yahoo.com

³ Karadeniz Technical University, TRABZON/TURKEY, yaseminariman@hotmail.com

1. Giriş

Bireylerin topluluk halinde yaşamaları kollektif ihtiyaçların doğmasına neden olmuştur. Bu nedenle toplum bu ihtiyaçları karşılayacak bir mekanizmaya ihtiyaç duymuştur. Bununla birlikte bu ihtiyaçları karşılayacak finansmanın nasıl ve kim tarafından sağlanacağı sorun olmuştur. Bu sorunların çözümü için devlet kurulmuş ve devlete de bir anlamda toplumsal sözleşme olan anayasa ile çeşitli görev ve sorumluluklar yüklenmiştir.

Devlet kamusal ihtiyaçları karşılamak üzere topluluk içindeki her bireyden topluluğun bir parçası olmaları dolayısıyla gelir toplamaktadır. Devletin topladığı bu gelirlerin yaklaşık %70'i vergilerden oluşmaktadır. Anayasamızda vergiye ilişkin düzenlemelere yer verilmiştir. Anayasanın 73. maddesinde; herkes kamu giderlerini karşılamak üzere, mali gücüne göre vergi ödemekle yükümlü olduğu belirtilmektedir. Aynı maddeye göre, vergiler kanunla konulur, değiştirilir veya kaldırılır. Bu kanunları yapma yetkisi de Türk milleti adına TBMM'ne aittir. Vergi kanunlarını yapacak olan milletvekilleri seçmenler tarafından seçimler aracılığıyla belirlenmektedir. Buna göre, seçmenlerin kendilerine uygun vergi politikalarını vaad eden siyasal partileri ve milletvekili adaylarını TBMM'ne taşımaları beklenir.

Seçmenlerin kararlarına etki eden çeşitli faktörler olduğu görülmüş ve bu faktörlerin neler olduğunun tespit edilmesine ilişkin sosyal bilimlerde çeşitli araştırmalar yapılmıştır ve yapılmaya devam etmektedir. Bu çalışma üç başlık altında toplanmıştır. Birinci başlık altında seçmenlerin siyasi tercihlerine etki eden faktörlere kavramsal çerçevede değinilmiştir. İkinci başlık altında bu faktörlerin etkileri alan araştırması ile test edilmeye çalışılmış bu kapsamda çalışma alanı Trabzon ili ile sınırlandırılmış, yüz yüze anket tekniğinden yararlanılmış, tesadüfi örnekleme yöntemi ile belirlenmiş 384 katılımcı ile görüşülmüş ve veriler SPSS 16 ile test edilmiştir. Üçüncü başlık altında bulgulara ve bulguların değerlendirmesine yer verilmiştir.

2. Kavramsal çerçeve ve literatür taraması

Seçmenlerin siyasi tercihlerini etkileyen faktörler; cinsiyet, yaş, medeni durum, meslek, ideoloji, din, kişisel çıkarlar, etnik yapı, yerleşim yeri, sosyal çevre, ekonomik görünüm, vergi, terör, vb. olarak sıralanabilir.

Seçmenlerin siyasi tercihinin değişimini açıklayan faktörlerden biri oy kaymasıdır. Oy kayması, seçmenlerin siyasi tercihinin etkilendiğini gösteren bir gösterge olmakla birlikte, seçmenin hükümetin performansını beğenmediği durumlarda başka bir siyasi organizasyona yönelmesi bir anlamda mevcut iktidarı geleceğe taşımayıp cezalandırması durumudur. Bu durum seçmenin homo-economicus olduğu varsayımı altında gerçekleşmektedir. Şöyle ki, seçmenlerin davranışları farklılık arz etmektedir ve bu farklılık gruplandırma yapılarak açıklanmaktadır. Yapılan gruplandırmada seçmenler “miyop” ve “medyan” seçmen olarak ikiye ayrılır. Ancak vergi boyutunun da ilave edilmesiyle bu gruptaki mükellef davranışlarını da kapsayan yeni bir gruplandırma yapılarak seçmenler üç grupta toplanabilir. Buna göre;

- i. Grup: İktisadi anlamda rasyonel hareket eden seçmenler
- ii. Grup: Vergiye karşı rasyonel davranmayan seçmenler
- iii. Grup: İlk iki grup arasında yer alan seçmenler

Tunçer, M., Arıman, Y. (2016). Aile ve çevre, genel ekonomik görünüm ve vergi faktörlerinin seçmenlerin siyasi tercihleri üzerindeki etkisi: Trabzon ili örneği. *International Journal of Social Sciences and Education Research*, 2 (1), 219-231.

Yapılan tüm çalışmalarda seçmenlerin birinci grup seçmenler olduğu varsayılır. Buna göre seçmenler vergi ile ilgili yapılan düzenlemelere tam bir duyarlılık gösterirler. İkinci grup seçmenler ödeyecekleri vergileri ve dolayısıyla sonuçlarını tahmin etmezler. Bu özellikleri dolayısıyla bu gruptaki seçmenlerin vergiye karşı tepkilerinin yönünü tayin etmek birinci grup seçmenlere göre daha zordur. Üçüncü grup seçmenler ilk iki grup arasındaki seçmenlerdir ve rasyonel davranışları; ülkedeki kültür seviyesi, kanunlardaki istikrar ve açıklık, iş hacmi gibi hususlardan etkilenmektedir (Öncel, 1974, s.12).

Bunların yanı sıra seçmenlerin siyasi tercihlerine yön veren temel kişisel değerler olduğu da tespit edilmiştir. Buna göre Schwartz bilimsel çalışmalarında seçmenlerin siyasi tercihlerinde temel kişisel değerlerin rolü üzerinde durmuştur. Temel kişisel değerler, bireylerin kendi hayatlarına yön veren prensipleridir. Temel kişisel değerler, durağan hiyerarşik değer öncelikleri sisteminde sahiptir ve birey için gücün güvenlikten sonra gelen bir değer olması buna örnek teşkil etmektedir. Temel kişisel değerler her çeşit davranış, olay ve insanı sorgulayan standartlar olarak politik kişisel değerlere hizmet etmektedir ve insan hayatının her alanında var olan ve insanın tüm davranış ve düşüncelerinin altını çizen nedenleri oluşturmaktadır (Rokeach, 1973, s.170, Schwartz, 2006, s. 47). Temel kişisel değerler, kişinin çekirdek politik değerlerinin yapısını anlamaya yardımcı olur. Schwartz; “güç” (sosyal statü ve prestij, insanlar ve kaynaklar üzerinde kontrol), “başarı” (sosyal standartlara göre yeterlilik), “hedonizm”(memnuniyet), “uyarım veya dürtü” (heyecan, yenilik ve hayata meydan okuma), “öz-yönelim” (bağımsız düşünce ve davranış seçme, yaratıcılık, özgürlük, kendine saygı, mahremiyet), “evrenselcilik” (insanların ve doğanın refahını koruma, hoşgörü, anlayış), “iyilikseverlik” (yaşam kalitesinin yükseltilmesi), “geleneksellik” (alçakgönüllü, dindar, geleneğe saygı, ılımlı, ön yargısız), “gelenek ve kurallara uygun davranış” (itaatkârlık, nezaket, öz disiplinli), “güvenlik” (toplumun ve ilişkilerin istikrarı, uyumu ve emniyeti) olmak üzere on tane temel kişisel değerini olduğunu savunmuştur (Schwartz, 1992, s.14).

Schwartz temel kişisel değerlerin güdüsel yapısını, bireyin çekirdek politik değerlerinin¹ yapısını anlamak için bir anahtar olduğunu savunmuştur. Bu temel kişisel değerlerden gelenek ve kurallara uygun davranış, güvenlik ile geleneksellik; kişinin olumsuzluk yaşayabileceği şeylerden sakınmasına, ileri görüşlü olamaması ile teslimle değişime ve mevcut durumu pasif kabul edişe vurgu yapmaktadır. Başarı ve güç değerleri, takdir veya hâkimiyet kazanarak muhtemel endişe kaynakları ile baş etmeyi vurgulamaktadır. Evrensellik, iyilikseverlik, öz yönelim, uyarım veya dürtü, hedonizm değerleri göreceli olarak endişeden uzaklık, büyümeyi ifade etme ve kendi kendine açılmıdır. Evrensellik ve iyilikseverlik değerleri diğerlerinin refahını arttırmayı vurgulamaktadır. Öz yönelim, dürtü ve hedonizm değerleri otonom kendi kendini ifade eden tecrübelerdir. Schwartz bu durumu 74 ülkede 220’den fazla örnekle test ederek desteklemiştir (2006, s. 249-288).

Solomon Adaları’nda 2014 yılında yapılan seçimde kişi başına düşen GSYH artıran ekonomik performans ile hükümetin seçilmesi arasında bir ilişki olduğu tespit edilmiştir. Buna göre; Solomon Adaları seçmenleri, hükümeti ekonomik performansına göre değerlendirmekte ve gerek gördüğünde muhalefet ile değiştirmektedir (Wood, 2015, s.156).

¹ Bilim insanları tarafından ortak bir tanım getirilememiş olan çekirdek politik değerler, kapsayıcı normatif prensipler ve devlet, vatandaşlık ve toplum hakkında inanç varsayımları olarak tanımlanabilir.

Tunçer, M., Arıman, Y. (2016). Impact of family and surroundings, over-all economic outlook, and tax on political preferences of voters: The case of Trabzon. *International Journal of Social Sciences and Education Research*, 2 (1), 219-231.

Yapılan bir başka çalışmada seçime katılacak olan adayların seçim kampanyalarının seçmenlerin algı ve davranışlarını etkilediği tespit edilmiştir. Buna göre 2009 yılında Almanya’da yapılan seçimde seçmenlere zor durumda olmaları halinde yapılacak yardımlar ve ekonomik vaatlerin seçmenlerin siyasi tercihini etkilediği tespit edilmiştir. Dahası seçmenlerin siyasi tercihleri üzerinde en önemli etkiye ekonomik yardımların sahip olduğu tespit edilmiştir. Bu durum çalışmada %36 gibi bir oranla açıklanmıştır (Gschwend ve Zittel, 2015, s.338, 343).

Vaishnouve ve Swanson yaptıkları incelemeler sonucunda Hindistan’daki seçmenlerin siyasi tercihlerini, ekonomik performansın diğer faktörlere göre daha çok etkilediği sonucunu bulmuşlardır. Ayrıca 2015’ten önce yapılan seçimlerdeki başarısızlığın nedenlerine de seçmenlerin ekonomik performansa verdikleri tepki hipoteziyle değinmişlerdir (2015, s.279, 297).

2012 Fransa Cumhurbaşkanlığı seçimleri hem finansal hem ekonomik krizin yaşandığı bir dönemde gerçekleşmiştir. Bu dönemde bütçe açıklarının yeni vergiler ile kapatılmasının seçim sonuçları üzerinde bir etki meydana getirmediği görülmüştür. Bununla birlikte bireylerin sosyo-ekonomik durumlarının, vergilendirmenin etkilerinin ne olacağına dair inançlarının ve oyların tutarlılığının yeniden dağılım tercihleri üzerinde etkili olduğu görülmüştür. (Guillaud ve Sauger, 2013, s. 87,103).

Kayseri’de yerel seçimlerde seçmenlerin siyasi tercihlerini etkileyen faktörlerin incelendiği çalışmada seçmenlerin siyasi tercihlerinin aile ve yakın dostların eğilimlerinden önemli düzeyde etkilenmediği sonucuna varılmıştır. Aynı çalışmada seçmenlerin siyasi tercihlerini etkileyen faktörler arasında adayın proje ve vaadleri, genel başkanın karizması ve belediye meclisi üyesi listesi ve adayın ekibi faktörlerinin öne çıktığı tespit edilmiştir. Dahası adayın proje ve vaadleri seçmenlerin siyasi tercihlerini etkileyen en önemli faktör olarak belirlenmiştir (Çakır ve Biçer, 2015, s. 110).

12 Haziran 2011 Milletvekili Genel Seçimleri öncesi Gümüşhane ilinde yapılan bir çalışmada aile ve sosyal çevrenin seçmenlerin siyasi tercihleri üzerindeki etkisinin orta düzeyde olduğu tespit edilmiştir. Bununla birlikte seçmenlerin siyasi tercihlerini etkileyen faktörler arasında ülke menfaatleri faktörünün diğer faktörlerin önüne geçtiği belirlenmiştir (Güllüpunar, Diker ve Aslan, 2013, s. 13,14).

Aksaray Üniversitesi İktisadi ve İdari Bilimler Fakültesi öğrencilerinin katılımı ile gerçekleştirilen çalışmada seçmenlerin siyasi tercihlerini etkileyen faktörler arasında aile ve çevreye ilişkin faktörlerden oluşan referans gruplarının etkisinin düşük düzeyde olduğu tespit edilmiştir. Çalışmada birkaç sorudan oluşan soru grubu siyasi lider figürü olarak adlandırılmış ve bu grubun seçmenlerin siyasi tercihlerini etkileyen en önemli faktör olduğu belirlenmiştir (Akıncı ve Akın, 2013, s. 338,32).

Ankara’nın 5 ilçesinde gerçekleştirilen bir alan araştırmasında, siyasi partinin veya adayın seçmenin ailesi tarafından destekleniyor olmasının seçmenlerin siyasi tercihleri üzerindeki etkisinin düşük düzeyde olduğu tespit edilmiştir. Bununla birlikte aday imajının seçmenlerin siyasi tercihi üzerinde etkisinin olduğu tespit edilmiştir (Aydın Kılıç, 2013, s. 62,68).

3. Araştırma yöntemi

3.1. Alan araştırması ve amaç

Seçmenlerin siyasi tercihlerini belirleyen faktörler arasında aile ve çevre, genel ekonomik görünüm ve vergi faktörleri arasından hangi faktörün öne çıktığının belirlenmesi amacıyla Trabzon ilinde bir alan araştırması yürütülmüştür. Araştırmada, seçmen tercihlerini etkileyen faktörlere yönelik sorular Türkçe ve yabancı kaynaklardaki araştırmalarda tespit edilen faktörlerden yola çıkılarak hazırlanmıştır. Çalışmada, seçmen tercihlerini etkilediği düşünülen vergiye ilişkin faktörlere yönelik sorular oluşturulmuştur.

3.2. Araştırma alanı, katılımcıların seçimi, veri toplama yöntem ve araçları

Araştırmanın yapılacağı Merkez I ve Merkez II ilçelerindeki seçmen sayıları İl Seçim Kurulu'ndan alınmıştır. Buna göre araştırma örnekleme; Bahçecik, Boztepe, Cumhuriyet, Çarşı, Çömlekçi, Değirmendere, Esentepe, Gazipaşa, İskenderpaşa, Kalkınma, Kanuni, Kaymaklı, Kemer kaya, Konaklar, Ortahisar, Pazarkapı, Sanayi, Üniversite, Yenicuma, Zafer, 1 Nolu Bostancı, 2 Nolu Bostancı, Aydınlikevler, Bengisu, Fatih, Gülbaharhatun, Hızırbey, İnönü, Karşıyaka, Kurtuluş, Soğuksu, Toklu, Uğurlu, Yalı, Yenimahalle, Yeşilova, Yeşiltepe, 1 Nolu Beşirli, 2 Nolu Beşirli, 1 Nolu Erdoğan, 2 Nolu Erdoğan ve 3 Nolu Erdoğan mahallelerinde ikamet eden seçmenlerden oluşturulmuştur.

Trabzon'da Merkez I ve Merkez II ilçelerinin belde ve köyler haricinde toplam seçmen sayısı 165.581 kişidir. Zaman ve ekonomik imkânlar bakımından bazı sınırlayıcı etmenlerin olması, araştırmada görüşülecek örneklerin sayısında sınırlama yapılmasını gerekli kılmıştır. Bu nedenle örneklem sayısı ilk olarak; $n = Nt2pq/d2 (N-1) + t2pq$ formülü ile yaklaşık 250 olarak tespit edilmiş daha sonra $a=0.05$ için Yazıcıoğlu ve Erdoğan (2004, s.50)'in örneklem büyüklükleri tablosundan yararlanılarak 100.000 ve üzeri büyüklükler için evren büyüklüğü 384 olarak tespit edilmiştir. Çalışma sonuçlarının daha sağlıklı olması için örneklem büyüklüğü daha fazla olan tablo değeri kullanılmış, örneklem sayısı 384 ile sınırlandırılmıştır. Buna göre araştırmada; ilgili mahallelerde ikamet eden seçmenler arasından basit tesadüfi örneklem yoluyla belirlenen 384 kişi ile yüz yüze görüşülerek anket uygulanmıştır.

3.3. Soru gruplarının oluşturulması

Anket soruları 5'li likert ölçeği ile değerlendirilmiştir. Buna göre (1) kesinlikle katılıyorum (2) katılıyorum (3) kararsızım (4) katılmıyorum (5) kesinlikle katılmıyorum olarak değerlendirilmiştir. Anket formunda yer alan 25 soruya faktör analizi yapılarak sorular gruplandırılmıştır.

Soruların genel güvenilirlik düzeyi 0.71, faktör yeterlilik düzeyi 0.73 olarak tespit edilmiştir. Seçmenlerin siyasi tercihlerini etkileyen faktörlere yönelik görüşlerini ölçmek amacıyla oluşturulan sorular; "aile ve çevre" (1, 2, 3), "vergi" (10, 11, 12, 13, 14) ve "genel ekonomik görünüm" (15, 16, 17) olmak üzere üç alt bölüme ayrılmıştır. Tablo 1'de görüldüğü üzere araştırmada "aile ve çevre" alt bölümünün güvenilirliği 0.70, "vergi" alt bölümünün güvenilirliği 0.71, "genel ekonomik görünüm" alt bölümünün güvenilirliği 0.79 olarak tespit edilmiştir.

Tunçer, M., Arıman, Y. (2016). Impact of family and surroundings, over-all economic outlook, and tax on political preferences of voters: The case of Trabzon. *International Journal of Social Sciences and Education Research*, 2 (1), 219-231.

Tablo 1. Katılımcıların siyasi tercihlerine etki eden faktörlere yönelik görüşlere ilişkin faktör yükleri

Faktör Yükleri			
	1. Faktör	2. Faktör	3. Faktör
Aile ve Çevre			
1.Siyasi tercihimde aile içi kararlardan etkilenirim.	,046	-,052	,736
2.İş arkadaşlarımın siyasi tercihlerinden etkilenirim.	-,086	,113	,829
3.Siyasi partilerin arkadaş çevrem tarafından destekleniyor olması tercihimde etkilidir.	-,042	,113	,828
Cronbach's Alpha: 0,705			
Vergi			
10.Siyasi partilerin vergi oranlarında yaptıkları ve/veya yapacaklarını vaad ettikleri düzenlemeler kullanacağım oyu etkiler.	,390	,552	-,030
11.Siyasi partilerin, alkollü içkiler üzerinden alınan vergilere ilişkin uygulamaları ve/veya vaadleri kullanacağım oyu etkiler.	-,118	,723	,156
12.Siyasi partilerin, Gelir ve Kurumlar Vergisi'ne ilişkin uygulamaları ve/veya vaadleri kullanacağım oyu etkiler.	,417	,622	,044
13.Siyasi partilerin, akaryakıt ürünleri üzerinden alınan vergilere ilişkin uygulamaları ve/veya vaadleri kullanacağım oyu etkiler.	,305	,673	-,055
14.Siyasi partilerin, tütün ve tütün maddeleri üzerinden alınan vergilere ilişkin uygulamaları ve/veya vaadleri kullanacağım oyu etkiler.	-,019	,679	,072
Cronbach's Alpha: 0,715			
Genel Ekonomik Görünüm			
15.Siyasi partilerin Türkiye'nin ekonomik istikrarı için yaptıkları ve/veya yapacaklarını vaad ettikleri düzenlemeler kullanacağım oyu etkiler.	,738	,231	-,041
16.Türkiye'nin ekonomik gelişmeleri kullanacağım oyu etkiler.	,854	,041	-,047
17.Siyasi partilerin; eğitim, sağlık ve sosyal güvenlik harcamaları konusuna ilişkin yaptıkları ve/veya yapacaklarını vaad ettikleri düzenlemeler kullanacağım oyu etkiler.	,832	,231	-2,683E-5
Cronbach's Alpha: 0,792			

Buna göre;

1, 2, ve 3. cümleler ile seçmenlerin siyasi tercihlerine ilişkin kararlarına aile ve çevre faktörünün etkisinin ölçülmesi amaçlanmaktadır:

- “Siyasi tercihimde aile içi kararlardan etkilenirim”
- “İş arkadaşlarımın siyasi tercihlerinden etkilenirim”

Tunçer, M., Arıman, Y. (2016). Aile ve çevre, genel ekonomik görünüm ve vergi faktörlerinin seçmenlerin siyasi tercihleri üzerindeki etkisi: Trabzon ili örneği. *International Journal of Social Sciences and Education Research*, 2 (1), 219-231.

- “Siyasi partilerin arkadaş çevrem tarafından destekleniyor olması siyasi tercihimde etkili-
dir”

10, 11, 12, 13, ve 14. cümleler ile seçmenlerin siyasi tercihlerine vergi faktörünün etkisinin ölçülmesi amaçlanmaktadır:

- “Siyasi partilerin vergi oranlarında yaptıkları veya yapacaklarını vaad ettikleri düzenleme-
ler siyasi tercihimde etkiler”

- “Siyasi partilerin, alkollü içkiler üzerinden alınan vergilere ilişkin uygulamaları ve vaadleri
siyasi tercihimde etkiler”

- “Siyasi partilerin, Gelir ve Kurumlar Vergisi’ne ilişkin uygulamaları ve vaadleri siyasi ter-
cihimi etkiler”

- “Siyasi partilerin, akaryakıt ürünleri üzerinden alınan vergilere ilişkin uygulamaları ve va-
adleri siyasi tercihimde etkiler”

- “Siyasi partilerin, tütün ve tütün mamulleri üzerinden alınan vergilere ilişkin uygulamaları
ve vaadleri siyasi tercihimde etkiler”.

15, 16, ve 17. cümleler ile seçmenlerin siyasi tercihlerine genel ekonomik görünüm faktörünün etkisinin ölçülmesi amaçlanmaktadır:

- “Siyasi partilerin, Türkiye’nin ekonomik istikrarı için yaptıkları veya yapacaklarını vaad
ettikleri düzenlemeler siyasi tercihimde etkiler”

- “Türkiye’nin ekonomik gelişmeleri siyasi tercihimde etkiler”

- “Siyasi partilerin; eğitim, sağlık ve sosyal güvenlik harcamaları konusuna ilişkin yaptıkları
veya yapacaklarını vaad ettikleri düzenlemeler siyasi tercihimde etkiler”

4. Bulgular ve değerlendirme

Katılımcıların aile ve çevre, vergi ve ekonomik görünüm gruplarını oluşturan sorulara verdik-
leri cevaplar dikkate alınarak faktörler arasında sıralama yapılmıştır. Aile ve çevre, vergi ve eko-
nomik görünüm faktörlerinin sorularına katılımcıların katılım durumları Tablo 2’de verilmiştir.

Aile ve çevre, vergi ve ekonomik görünüm faktörlerinin sorularına katılımcıların (1) kesinlikle
katılıyorum ve (2) katılıyorum şeklinde verdikleri cevaplar dikkate alınarak sıralama yapılmaya
çalışılmıştır. Buna göre aile ve çevre faktörüne ilişkin katılım durumları toplanarak
[(71+70)+(18+15)+(21+38)] katılım puanı 233; vergi faktörüne ilişkin katılım durumları topla-
narak [(106+126)+(70+68)+(94+118)+(125+122)+(84+77)] katılım puanı 990; ekonomik görü-
nüm faktörüne ilişkin katılım durumları toplanarak [(173+129)+(211+119)+(214+112)] katılım
puanı 958 olarak hesaplanmıştır.

Faktör gruplarının soru sayısı farklılık arz ettiği için sıralamanın yapılabilmesi için grupların
katılım puanlarının aritmetik ortalaması alınmıştır. Buna göre aile ve çevre faktörünün
(233/3=77,6), vergi faktörünün (990/5=198), genel ekonomik görünüm faktörünün (958/3=319)
ortalaması hesaplanmıştır.

Tunçer, M., Arıman, Y. (2016). Impact of family and surroundings, over-all economic outlook, and tax on political preferences of voters: The case of Trabzon. *International Journal of Social Sciences and Education Research*, 2 (1), 219-231.

Tablo 2. Seçmenlerin siyasi tercihlerini etkileyen faktörlere katılım durumları

Üçüncü bölüm sorular	1		2		3		4		5	
	N	%	N	%	N	%	N	%	N	%
1.Aile içi kararlar kullanacağım oyu etkiler	71	18,5	70	18,2	59	15,4	68	17,7	116	30,2
2.İş arkadaşlarımla siyasi tercihleri kullanacağım oyu etkiler	18	4,7	15	3,9	44	11,5	87	22,7	220	57,3
3.Siyasi partilerin arkadaş çevrem tarafından destekleniyor olması kullanacağım oyu etkiler	21	5,5	38	9,9	51	13,3	90	13,4	184	47,9
10.Siyasi partilerin vergi oranlarında yaptıkları ve/veya yapacaklarını vaad ettikleri düzenlemeler kullanacağım oyu etkiler	106	27,6	126	32,8	64	16,7	44	11,5	44	11,5
11.Siyasi partilerin, alkollü içkiler üzerinden alınan vergilere ilişkin uygulamaları ve/veya vaadleri kullanacağım oyu etkiler	70	18,2	68	17,7	49	12,8	80	20,8	117	30,5
12.Siyasi partilerin, Gelir ve Kurumlar Vergisi'ne ilişkin uygulamaları ve/veya vaadleri kullanacağım oyu etkiler	94	24,5	118	30,7	79	20,6	42	10,9	51	13,3
13.Siyasi partilerin, akaryakıt ürünleri üzerinden alınan vergilere ilişkin uygulamaları ve/veya vaadleri kullanacağım oyu etkiler	125	32,6	122	31,8	58	15,1	42	10,9	37	9,6
14.Siyasi partilerin, tütün ve tütün maddeleri üzerinden alınan vergilere ilişkin uygulamaları ve/veya vaadleri kullanacağım oyu etkiler	84	21,9	77	20,1	58	15,1	74	19,3	91	23,7
15.Siyasi partilerin Türkiye'nin ekonomik istikrarı için yaptıkları ve/veya yapacaklarını vaad ettikleri düzenlemeler kullanacağım oyu etkiler	173	45,1	129	33,6	31	8,1	24	6,2	27	7
16.Türkiye'nin ekonomik gelişmeleri kullanacağım oyu etkiler	211	54,9	119	31	21	5,5	17	4,4	16	4,2
17.Siyasi partilerin; eğitim, sağlık ve sosyal güvenlik harcamaları konusuna ilişkin yaptıkları ve /veya yapacaklarını vaad ettikleri düzenlemeler kullanacağım oyu etkiler	214	55,7	112	29,2	26	6,8	16	4,2	16	4,2

Bu durumda sıralama aşağıdaki gibi olmaktadır.

1. Genel ekonomik görünüm (318) (% 53)
2. Vergi (198) (% 33)
3. Aile ve çevre (77,6) (% 13)

1982 Anayasası vergiye bir ödev olarak yer vermiştir. Anayasaya göre yasama organı olarak TBMM bu ödev için değişiklikler yapabilme yetkisine sahiptir. Öyle ki bu yetki seçimle iş başına gelmiş milletvekilleri tarafından kötüye kullanırsa başka bir ifade ile seçmenler bu yetkinin kullanımından hoşnut olmazsa, seçmenlerin siyasi tercihleri değişecektir. Böyle bir durumda oy kaymasının yaşanması beklenir. Yukarıdaki sıralama sonucunda katılımcıların birinci grup seçmenler olduğu görülmektedir. Yani, genel ekonomik görünümdeki bir değişme seçmenler açısından oy

Tunçer, M., Arıman, Y. (2016). Aile ve çevre, genel ekonomik görünüm ve vergi faktörlerinin seçmenlerin siyasi tercihleri üzerindeki etkisi: Trabzon ili örneği. *International Journal of Social Sciences and Education Research*, 2 (1), 219-231.

kayması sonucunu doğurabilecektir. Buna karşın vergi faktörü, oy kayması durumunu genel ekonomik görünüm kadar etkilemeyecektir.

Çalışmada seçilmiş olan faktörler - aile ve çevre, genel ekonomik görünüm ve vergi - sıralamasında vergi faktörünün yeri beklenen ancak istenmeyen bir durumdur. Nitekim vergiler, genel ekonominin bir parçası olmakla birlikte teoride homoeconomicus olduğu varsayılan seçmenin doğrudan kendi sosyo- ekonomik durumuna etki eden bir unsurdur. Bu özelliği dolayısıyla seçmenlerin vergiye karşı içinde oldukları durum istenmeyen fakat açıklanabilen bir durumdur. Bu açıklama, seçmenlerin siyasi tercihleri üzerinde evrensellik ve iyilikseverlik temel kişisel değerlerinin dominant etkisinin olmasıdır.

Verginin kelime anlamı ülkeden ülkeye farklılık arz etmektedir. Buna göre Fransa, İtalya, İspanya'da verginin rahatsız edici bir yaptırım olduğu, İngiltere, Almanya ve İskandinav ülkelerinde verginin görev, yardım veya hazine için aidat olduğu, Türkiye'de verginin muhtaç olanlara yapılan bağış ve hediye olduğu bilinmektedir (Şenyüz, 1995, s.46-47). Çalışmada temel kişisel değerlerden gelenekselliğin ve iyilikseverliğin öne çıktığına yukarıda değinildi. Bununla birlikte temel kişisel değerlerin yanı sıra Türk halkının gelenek yapısında paylaşmanın yeri, İslami bir gelenek olarak verginin bir nevi zekat gibi görülmesi de verginin sıralamadaki yerinin açıklanmasında yardımcı olabilir. Dolayısıyla vergiyi algılayışın bu şekilde olması, siyasi tercihler üzerindeki etkisini düşüren, temel kişisel değerler arasından iyilikseverlik ve evrensellik değerlerinin öne çıkma nedenini açıklamaktadır.

Seçmenin hissettiği vergi yükünün az olması, verginin siyasi tercihler üzerindeki etkisini azaltan bununla birlikte diğer faktörlerin öne çıkmasına sebep olan bir diğer nedendir. Ülkemizde vergi yükü OECD vergi yükü ortalamasının altındadır. Ayrıca yapılan bir çalışmada subjektif vergi yükünün objektif vergi yükünden az olduğu tespit edilmiştir (Demir, 2013, s.129). Bu durum dolaylı vergilerin vergi gelirleri içerisindeki payının yüksek olması, mali anestezieye yoğun bir şekilde maruz kalan seçmenin vergi bilincinin düşük düzeyde olması ile açıklanmıştır. Aynı zamanda bu açıklama yukarıda bahsedilen sıralamada vergi faktörünün yerini de açıklar niteliktedir.

5. Sonuç

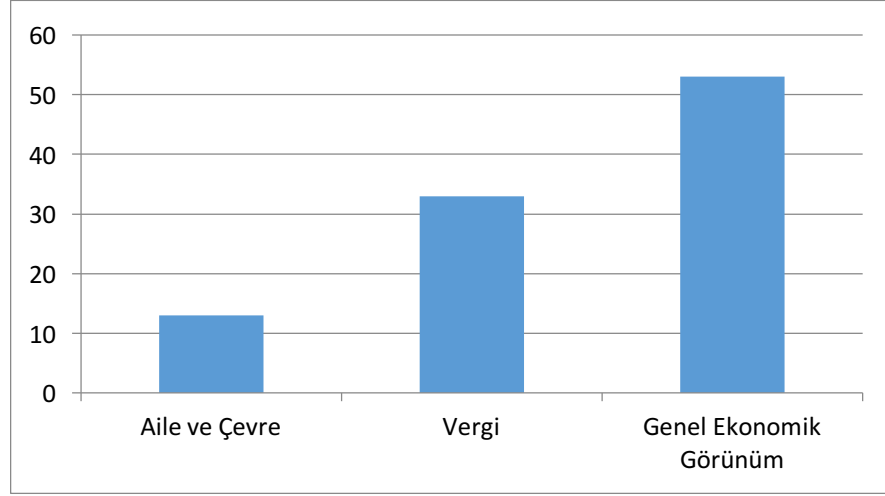
II. Dünya Savaşı'ndan sonra seçmenlerin siyasi tercihlerine etki eden çeşitli faktörler sosyal bilimlerin inceleme konusu olmuştur. Aslında teorik olarak var olan çalışmalara uygulamalar ile karşılık aranmıştır. Böylelikle çeşitli ekonomik, sosyolojik ve psikolojik yaklaşımların seçmenlerin siyasi tercihleri üzerindeki etkileri teoriden yola çıkılarak ampirik çalışmalarla açıklanmaya çalışılmıştır.

Daha önce yapılan çalışmalar seçmenlerin siyasi tercihleri üzerinde aile ve çevre başka bir ifadeyle referans gruplarının etkisinin az olduğunu kanıtlar niteliktedir. Seçmenlerin siyasi tercihleri üzerinde bireysel çıkarların ve ekonomik performansın öne çıktığı konusunda bilim insanları arasında fikir birliği olduğu söylenebilir.

Bu çalışmada vergi faktörünün seçmenlerin siyasi tercihi üzerindeki etkisi ile aile ve çevre, genel ekonomik görünüm faktörlerinin seçmenlerin siyasi tercihleri üzerindeki etkileri belirlenerek sıralama yapılmış ve Grafik 1'de görüleceği üzere sonuç olarak seçmenlerin siyasi tercihi üzerinde genel ekonomik görünüm faktörünün dominant bir etkiye sahip olduğu tespit edilmiştir.

Tunçer, M., Arıman, Y. (2016). Impact of family and surroundings, over-all economic outlook, and tax on political preferences of voters: The case of Trabzon. *International Journal of Social Sciences and Education Research*, 2 (1), 219-231.

Grafik 1. Seçmenlerin siyasi tercihlerine etki eden faktörlere katılım durumları (%)



Aynı zamanda sıralamada vergi faktörünün yeri üzerinde; Türk toplumunun geleneksel yapısı içinde vergiye yüklenen anlam ve verginin algılanış biçimi, dolaylı vergi gelirlerinin toplam vergi gelirleri içerisindeki payının yüksek olması dolayısıyla mali anestezinin yarattığı etkilerin varlığı ile subjektif vergi yükünün objektif vergi yükünden düşük olmasının etkili olduğu değerlendirilmiştir.

Kaynakça

- Akıncı, M. ve Akın, E. (2013, Güz). *Siyasetin gösterilmesi, lider olgusu ve seçmen tercihi*, *Ekonomik ve sosyal araştırmalar dergisi*, 2, 329-352.
- Aydın Kılıç, E. (2013, Bahar). *Seçmen tercihinde imaj faktörü: siyasi parti ve aday imajı karşılaştırmasına yönelik bir alan araştırması*, *İletişim kuram ve araştırma dergisi*, 36, 46-73.
- Çakır, H. ve Biçer, A. (2015). *Türkiye yerel seçimlerinde seçmen tercihlerini etkileyen kriterler: 30 Mart 2014 yerel seçimleri Kayseri örneği*, *Erciyes iletişim dergisi "akademia"*, 1, 98-112.
- Gschwend, T. ve Zittel, T. (2015, Nisan). *Do constituency candidates matter in German Federal Elections? The personal vote as an interactive process*, *Electoral studies*, 39, 338-349.
- Guillaud, E. ve Sauger, N. (2013) *Redistribution, tax policy and the vote: The 2012 French Presidential Election*, *Parliamentary affairs*, 66, 87-105.
- Güllüpunar, H. Diker, E. ve Aslan, E. (2013, Mart-Nisan). *Oy verme yaklaşımları bağlamında aday merkezli seçmen tercihi üzerine deneysel bir araştırma*, *Akademik bakış dergisi*, 35, 1-21.
- Rokeach, M. (1973), *The nature of human values*, New York: Free press.
- Schwartz, Shalom H. (1992), *Universals in the content and structure of values: theoretical advances and empirical tests in 20 countries*, Mark Zanna (Ed.), *Advances in experimental social psychology*, 25, (1-65), New York: Academic press.
- Schwartz, Shalom H. (2006), *Basic human values: theory, measurement, and applications*, *Revue française de sociologie*, 47, 249-288.
- Wood, T. (2015). *The 2014 parliamentary elections in Solomon Islands*, *Electoral studies*, 39, 153-177.
- Vaishnouve, M. ve Swanson, R. (2015, Eylül). *Does good economics make for good politics? Evidence from Indian States*, *India review*, 3, 279-311.
- Yazıcıoğlu, Y. ve Erdoğan, S. (2004). *SPSS uygulamalı bilimsel araştırma yöntemleri*, Ankara: Detay yayıncılık.

Tunçer, M., Arıman, Y. (2016). Aile ve çevre, genel ekonomik görünüm ve vergi faktörlerinin seçmenlerin siyasi tercihleri üzerindeki etkisi: Trabzon ili örneği. *International Journal of Social Sciences and Education Research*, 2 (1), 219-231.

Extended abstract in English

Today states have been installed many tasks accordance with constitutions. States to fulfill these tasks make public expenditures and also needs income to finance these expenditures. Today, about 70% of government revenues consist of taxes.

Purpose and significance while elected government make decision about how much tax will be released to the taxpayers, voters will decide who is the political power. Several factors stand out that affect the decision of voters in other words their political preferences. Factors affecting the political preferences of voters as it can be sortable; gender, age, marital status, occupation, ideology, religion, personal interests, ethnicity, place of residence, surroundings, economic outlook, taxes, terrorism, and so on. Also it is important that investigation of these factors impact on the political preferences of voters in Turkey. Therefore the purpose of this study was to ranking the impact of family and surroundings, Over-all economic Outlook and especially tax on political preferences of Turkish voters.

Literature the behavior of the voters shows differences and these differences are explained by the grouping. In general voters are divided into the myopic voters and the median voters. Also voters can be divided three groups in view of taxes.

Accordingly;

1. Group: voters rational act about economic sense
2. Group: voters don't rational act about taxes
3. Group: voters located between the first two groups of voters

It is assumed the first group of voters are the voters in studies. To this end voters show awareness a sensitivity to precisely regulations about taxes. The second group of voters do not realize how much pay taxes and therefore the consequences. In this group of voters hence these features it is more difficult than the first group of voters to determine the direction of response to tax. The third group of voters are between the first two groups, and their rational behavior affected by cultural level in the country, stability and clarity in the law, as the volume of business issues (Öncel, 1974, s.12).

Basic personal values are the guiding principles to their own lives. Basic personal values, it helps to understand the structure of a person's core political values. Schwartz argued that ten basic personal values; "Power" (social status and prestige, control over people and resources), "Success" (according to social standards of competence), "Hedonism" (satisfaction), "Stimulation and impulse" (excitement, novelty and challenge in life). "Self-direction" (independent thinking and choose the behavior, creativity, freedom, self-respect, privacy), "universalism" (people and protect the welfare of nature, tolerance, understanding), "Benevolence" (raising the quality of life), "tradition" (humble, pious, respect for tradition, moderate, prejudice), "the traditions and rules of appropriate behavior" (obedience, courtesy, self-disciplined), "Security" (stability of society and relationships, harmony and safety) (Schwartz, 1992, s.14).

In the Solomon Islands in the elections held in 2014 there is a relationship between the elected government and economic performance improves GDP per capita. According to this; Solomon Islands voters when the government is changing with the opposition on the basis of economic performance and assess the need (Wood, 2015, s. 156).

Tunçer, M., Arıman, Y. (2016). Impact of family and surroundings, over-all economic outlook, and tax on political preferences of voters: The case of Trabzon. *International Journal of Social Sciences and Education Research*, 2 (1), 219-231.

Another study made on the selection of candidates who will participate in the election campaign has been found to affect voters' perceptions and behavior. Accordingly elections held in 2009 in Germany assistance will be made if voters are in a difficult situation and economic promises have been found to influence the voters' political preferences. Furthermore, it was found that economic assistance have the most significant impact on voters' political preferences. This is explained as a ratio of 36% in study (Gschwend ve Zittel, 2015, s.338, 343).

Vaishnouve ve Swanson have found that political preferences of voters in India affected economic performance more than relative to other factors. It is also mentioned hypothesis in voters response to the economic performance of the electorate the cause of the failure in the elections before 2015 (2015, s.279, 297).

2012 French Presidential elections took place in a period marked by the economic crisis, both financially. In this period budget deficits closure by new tax did not made an impact on the election results. However, it was found socio-economic status, beliefs about what will happen to the effects of taxation of voters, and consistency of vote to be effective on the redistribution preferences (Guillaud ve Sauger, 2013, s. 87,103).

A study that examined the factors affecting the political preferences of the electorate in local elections Kayseri voters' political preferences did not affected by a significant level has been reached to the trend of family and close friends. Among the factors that affect voters' political preferences, promise and project of the candidate, charisma of the leader and city council member list and team of the candidate have been found to come forward factors in the same study. Moreover, projects and promises of candidates has been identified as the most important factor affect the political preferences of the voters (Çakır ve Biçer, 2015, s. 110).

Family and surroundings impact on political preferences of the voter is determined to be moderate before The General Elections June 12, 2011 in a study conducted in the province of Gümüşhane. However, among the factors that the national interests affected of the political preferences of voters factor was determined that in front of other factors (Güllüpunar, Diker ve Aslan, 2013, s. 13,14).

Studies conducted with the participation of Aksaray University Faculty of Economics and Administrative Sciences students have been identified A reference group consisting of family and surroundings among the factors affecting low level of impact on the political preferences of voters. Question group consists of several questions in the study as a political leader named figures and determined this group the most important factor influencing voters' political preferences (Akıncı ve Akın, 2013, s. 338,32). In a field study conducted in the 5 district of Ankara political parties or candidates being supported by the family of the voters impact on political preferences of the voter is determined to be low. However it has been determined that the candidate image is the impact on the political preferences of the voters (Aydın Kılıç, 2013, s. 62,68).

Methodology this study was performed in Trabzon. In Trabzon Central I and Central II (villages except) total number of voters in the district town of 165.581 inhabitants. Some limiting factors in terms of time and the absence of economic opportunities has necessitated the limitations on the number of samples to be interviewed in the survey. Therefore the number of samples as the first; $n = \frac{Nt^2pq}{d^2(N-1) + t^2pq}$ have been identified formula, approximately 250 then $\alpha = 0.05$ for Yazıcıoğlu and Erdoğan (2004, p.50) 's sample sizes are benefiting from the table 100,000

Tunçer, M., Arıman, Y. (2016). Aile ve çevre, genel ekonomik görünüm ve vergi faktörlerinin seçmenlerin siyasi tercihleri üzerindeki etkisi: Trabzon ili örneği. *International Journal of Social Sciences and Education Research*, 2 (1), 219-231.

above to the population size of 384 has been identified. According to this study; polls of voters face to face interviews with 384 persons residing in the relevant quarter as determined by simple random sampling was used.

In the study, asked for factors that affect voters' preferences are prepared starting from the factors identified in research in Turkish and foreign sources after review of the literature. In the study, questions regarding the factors thought to influence voter preference for the tax was created by us. And then Questionnaire was administered to participants.

The survey questions were analyzed with 5-point Likert scale. According to (1) strongly agree (2) agree (3) undecided (4) disagree (5) strongly disagree evaluated. Located in the form of 25 questions on the survey questions were grouped performing factor analysis. Accordingly 0.71 question general level of reliability, proficiency levels were identified as factors 0.73. In order to gauge their views on questions generated on the factors affecting the political preferences of the voters was divided into three sections has been identified "family and surroundings" sub-section 0.70 of reliability, "tax" sub-section 0.71 of reliability and "over-all economic outlook" sub-section 0.79 of reliability.

Results and conclusion on their responses (1) strongly agree and (2) agree have been studied as ranking considering to the family and surroundings, tax and over-all economic outlook factors of questions of the participants. Accordingly, family and surroundings the condition relating to the contributions collected [(71 + 70) + (18 + 15) + (21 + 38)] 233 participation points; factors relating to the tax status of contributions collected [(106 + 126) + (70 + 68) + (94 + 118) + (125 + 122) + (84 + 77)] 990 participation points; The situation regarding the over-all economic outlook collected participation factor [(173 + 129) + (211 + 119) + (214 + 112)] 958 participation points is calculated as. Arithmetic average of the scores of group contribution have been taken because of groups of factors that vary the number of questions can be made to order. Accordingly, family and surroundings factors of (233/3 = 77.6), tax factor (990/5 = 198), the over-all economic outlook factor (958/3 = 319) have calculated the average.

In this case the sequence is as follows.

1. Over-all economic outlook (318) (53%)
2. Tax (198) (33%)
3. Family and surroundings (77.6) (13%)

The tax factor in the location of the sort expected but undesirable in this study. Indeed taxes is a factor that effect in theory that could be possibly reversed default directly to their socio-economic status of voters and part of the over-all economy. Whence voters attitude about taxes is to be expected but undesirable only explained situation. This explanation is that the dominant influence is universalism and benevolence of basic personal values on political preferences of voters.

Earlier studies evidence nature family and surroundings in other words reference group has little effect on the political preferences of voters. It is communicable consensus among scientists about individual interests and economic performance come to the fore on political preferences of voters. Moreover tax factors on the location of the sort causes can be ranged the perception of the meaning and traditional structure of tax uploaded to tax in Turkish society, the high share of total tax revenues of indirect tax revenues so the presence of the impact of the financial anesthesia, and the objective tax burden is more than subjectively tax burden.