



Ege Coğrafya Dergisi 26 (2), 2017, 71-94, İzmir-Türkiye
Aegean Geographical Journal, 26 (2), 2017, 71-94, İzmir-TURKEY

ARAŞTIRMA MAKALESİ / RESEARCH ARTICLE

TURİZM KENTLEŞMESİ KAVRAMI: ANTALYA ÖRNEĞİ

The Concept of Tourism Urbanization: The case of Antalya (Turkey)

Şevket IŞIK¹

*Ege Üniversitesi Edebiyat Fakültesi
Coğrafya Bölümü
sevket.i@ege.edu.tr*

Volkan ZOĞAL

*Ege Üniversitesi Edebiyat Fakültesi
Coğrafya Bölümü
volkan.zogal@ege.edu.tr*

*(Teslim: 20 Eylül 2017; Düzeltme: 28 Kasım 2017; Kabul: 4 Aralık 2017)
(Received: September 20, 2017; Revised: November 28, 2017; Accepted: December 4, 2017)*

Abstract

This article deals with tourism-related urbanization process in Turkey. In the first part, theoretical and conceptual aspects of this phenomenon were discussed, followed by an empirical analysis in the case of a coastal province, Antalya. The city of Antalya, located on the Mediterranean coast of Turkey is the urban area where mass coastal tourism most rapidly developed since mid-80s. Diverse impacts of tourism industry such as social, economic, cultural and spatial, are highly visible in Antalya.

Statistics on population growth rate, immigration, labour force, registered foreign population, foreign property ownership, tourist numbers and tourism facilities were employed in order to distinguish the dynamics of urbanization in Antalya from the other big cities of Turkey.

The findings indicate that the process of tourism-related urbanization in Antalya has similarities with the other studies in the literature. The changing economic structure in Antalya based on tourism in the 1980s was accompanied by a rapid growth both in the population and in the labour force. The increase rate of Antalya population between 1985 and 2015 was 257 percent, raking the top among the other big cities of Turkey including Istanbul, Ankara, Izmir, Kocaeli, Bursa and Tekirdağ. During the same period (1985-2015), the greatest increase in the percentage of the out-born population was observed in Antalya. Between 1980 and 2000, the labour force in the economic sectors directly or indirectly related to tourism increased 524 percent, leaving all the other provinces behind. Another effect of tourism industry is on the number of the foreign population settling in Antalya. In 2016, the number of foreign population with a residence or work permit has exceeded 60,000. The percentage of foreign population in Antalya is the highest (2.6 percent) among the province of Turkey.

Keywords: Tourism, urbanization, tourism urbanization, touristic urbanization, Antalya

¹ Sorumlu Yazar/ Corresponding author: Şevket IŞIK / sevket.i@ege.edu.tr

Öz

Bu çalışmada, kavramsal bir tartışma ve ampirik bir analizle “turizm kentleşmesi” ele alınmıştır. Öncelikle, turizm kentleşmesinin kavramsal açıdan bir tanımı yapılarak, onu diğer kentleşme biçimlerinden ayıran temel özellikler incelenmiştir. Çalışmanın ampirik analizi için, 1980’lerden sonra turizmin yarattığı etkiyle hızla büyüyen ve turizmin sadece mekânsal değil, sosyal, ekonomik ve kültürel değişim ve dönüşümlere yol açtığı Antalya seçilmiştir.

Antalya’daki turizm kentleşmesinin, Türkiye’nin diğer önemli kentlerinden farkını ortaya koyabilmek için nüfus artış hızı ve göç verileri, işgücünün hem miktar hem de yapısal değişimini ortaya koyan veriler, yabancı nüfus ve onların mülk edinimleri, turist ve turizm tesislerine ilişkin veriler kullanılarak, iller arasında karşılaştırmalar yapılmıştır.

Elde edilen bulgular, Antalya’nın “turizm kentleşmesi” sürecinde meydana gelen değişimlerin; yapılan sınırlı sayıdaki çalışmalarda büyük ölçüde örtüşüğünü ortaya koymaktadır. Nitekim Antalya’da 1980 sonrasında turizme dayalı olarak ortaya çıkan ekonomik yapılanmaya, hem nüfusta hem de işgücünde hızlı bir büyüme eşlik etmiştir. Antalya nüfusu, 1985-2015 arasında % 257 oranında artarak, İstanbul, Ankara, İzmir, Tekirdağ, Kocaeli ve Bursa gibi illeri geride bırakmıştır. 1985-2015 arasında, illerin nüfusunda başka illerde doğanların oranı dikkate alındığında, en fazla artışın Antalya’da gerçekleştiği görülür. 1980-2000 arasında turizm ile doğrudan veya dolaylı sektörlerde işgücü % 524 artarak tüm illeri geride bırakmıştır. Turizmin bir etkisi de, Antalya’da yerleşik yabancı nüfus üzerine olmuştur. 2016 yılında ikamet veya çalışma izni alarak ADNKS’ne kayıtlı olan yabancıların sayısı 60 bini geçmiştir. Bu rakam, Antalya’yı % 2,6 ile il nüfusu içinde en çok yabancı olan il konumuna getirmiştir.

Anahtar Kelimeler: Turizm, kentleşme, turizm kentleşmesi, turistik kentleşme, Antalya.

1. Giriş

Türkiye’de 1950 sonrasında çok hızlı bir artış gösteren kentleşme, geniş bir alanda derin ve köklü değişimler meydana getirmiş ve birçok bilim dalının sayısız eserler verdiği en önemli konulardan biri olmuştur. Bu nedenle, kentleşme literatürüne göz atıldığında, konunun sadece kent-kır, göç veya gecekondulaşma gibi boyutlarıyla değil; onun ekonomik etkileri, bölgesel dengesizlikler üzerindeki rolü, sosyolojik boyutlarıyla da ilgili çok geniş bir literatür oluştuğu gözlenir.

Kentleşme sürecinin özellikle ilk dönemlerdeki çalışmaların büyük bir kısmı, kırdan kente yönelik göçlerin nedenlerine, etkilerine ve sonuçlarına odaklanmıştır. Bunun en önemli nedeni, kentleşme sürecini hızlandıran göçlerin, dönemin sosyo-ekonomik koşullarının etkisiyle, genel olarak kırdan-kente ya da az gelişmiş illerden sınırlı sayıdaki gelişmiş illere doğru gerçekleşmesidir. Nitekim bu süreçte İstanbul, Ankara, İzmir, Adana gibi geleneksel merkezlerin yanı sıra, daha küçük ancak önemli sanayi yatırımlarıyla çok hızlı nüfuslanan kentler önem kazanmıştır. Karabük, Ereğli, Batman, Kırıkkale, Isparta bunun en önemli örnekleridir

(Işık, 2005). Kentleşme sürecinin başlarında sanayi kentlerinin veya bölgelerinin, ekonomik olduğu kadar politik ve toplumsal açıdan oynadıkları rol dikkate alındığında, bu konudaki çalışmaların kentleşmenin nedenlerine ve sonuçlarına odaklanması anlaşılabilir bir durumdur.

Bununla birlikte, kentleşmenin 1950’den günümüze kadar devam eden serüveni incelendiğinde, kentleşmenin mekânsal dağılımında olduğu kadar, nedenlerinde de çok önemli değişimler yaşanmıştır. 1980 sonrasında kırdan kente göçlerin kentten-kente dönüşmesi ve bölgesel eşitsizliklerin artmasıyla; geleneksel merkezler büyümeye devam ederken, yeni ve farklı çekim güçlerine sahip Bursa, Antalya, Muğla, Tekirdağ, Eskişehir, Denizli gibi merkezler ortaya çıkmış hem de yeni kentleşme modelleri gündeme gelmiştir (Işık, 2005; Yakar, 2013).

Bu konuda yapılan birçok çalışma, bu yeni kentlerin bir kısmının eskiden olduğu gibi daha çok sanayileşmenin bir eseri olduğuna işaret etmektedir. Bursa, Kocaeli, Tekirdağ, Denizli bu konuda verilebilecek en iyi örneklerdir. Buna karşılık, 1980 sonrasında ortaya çıkan gelişmeler, Türkiye’de farklı kentleşme modellerinin de ortaya çıktığını göstermektedir. Sözgelimi, turizmin

birçok sektörü etkileyen yapısı nedeniyle 1980 sonrası başta Antalya ve Muğla kıyılarımızda gözlenen kentleşme süreci bu çerçevede değerlendirilebilir. Bu boyutta olmasa da, kurulan yeni üniversitelerin küçük ve orta büyüklükteki kentlerin büyümesine ivme kazandırması da yine 1980'lerden sonra gözlenen farklı bir olgudur.

Kentleşmenin göstermiş olduğu bu değişim, yapılan araştırmalara da yansımış olmakla birlikte, bu yeni mekânsal düzen içinde yerini almaya başlayan kentlerin, belki nüfus ve işgücü büyüklüklerinin fazla olmaması nedeniyle, kentsel ve bölgesel gelişmelerin en önemli temsilcileri olarak değerlendirilmekten hala uzak olduğu söylenebilir. Ancak bu yeni kentlerin nüfus, işgücü veya buna benzer özellikleri bir kenara bırakılarak, öncelikle yeni ve farklı bir kentleşme modeli oluşturdukları gerçeğinden yola çıkılarak incelenmesi gerekmektedir.

Bu kentleşme modellerinden biri de “turizm kentleşmesi” veya “turistik kentleşme” olarak adlandırılabilir bir modeldir. Türkiye’deki kent araştırmaları incelendiğinde turizmi, kentlerin gelişme ve büyümesinde önemli bir faktör olarak değerlendiren çok sayıda çalışma bulunmakla birlikte, “turizm kentleşmesi”ni kavramsal düzeyde tartışan ve kullanan, ampirik analizler için kavramsal bir çerçeveye dönüştüren ve bir kentleşme modeli olarak ele alan bir çalışmaya rastlanmamıştır. Bununla birlikte, “turizm kentleşmesi” çalışmalarında var olan boşluk, Türkiye ile de sınırlı değildir. Nitekim Mullins “turizm kentleşmesi” konusundaki ampirik çalışmaların azlığına dikkat çekerek, turizm kentleşmesinin ve turist kentlerinin özellikle kıyı Avrupa ve ABD’nin önemli bölümlerini kuşatmalarının; tüm kentler içinde en hızlı nüfus ve işgücü büyümesine sahip olmalarının, kent araştırmacılarının daha fazla ilgi göstermelerini teşvik etmesi gerektiğini vurgulamıştır (Mullins, 1991).

Bu çalışmanın amacı, kavramsal bir tartışma ve ampirik bir analizle “turizm kentleşmesi” konusunu incelemektir. Kavramsal düzeyde “turizm kentleşmesi”nin bir tanımını yapmaya çalışarak, onu diğer kentleşme modellerinden ayıran özelliklere değinilecektir. Konunun ampirik düzeyde analizinde, 1980’lerden sonra turizmin yarattığı etkiyle hızla büyüyen ve bugün herkesin

bir turizm merkezi olarak tanımladığı Antalya incelenecektir.

Araştırma Alanı: Antalya

Akdeniz kıyısında yer alan ve ADNKS’ye göre 2016 yılında nüfusu 2.328.555 olan Antalya², Türkiye’nin hızla büyüyen ve en önemli turizm merkezlerinden biridir. Antalya’nın kara sınırını Toros sıradağları oluşturur. Batıdan doğuya doğru Muğla, Burdur, Isparta, Konya ve Mersin illeri sınır komşusu olan Antalya, güneyde ise Akdeniz ile çevrelenmiştir (Şekil 1). Doğuda Mersin il sınırından batıda Muğla il sınırına kadar 640 km. uzunluğundaki kıyılar, çoğunlukla kıyıya paralel ve yakın dağlar, yükseltisi 3000 metrelere varan Toroslar ve üzerindeki yaylalar, Dalmaçya tipi kıyı şekilleri ve karst morfolojisi ile Teke Yarımadası, Antalya yer şekillerinin tipik özelliklerini oluşturmaktadır (Öztürk, 2010).

Antalya’nın doğal ve kültürel çekicilikleri, kıyı turizmi başta olmak üzere birçok turizm türüne (kültürel turizm, kongre turizmi, kış turizmi, mağara turizmi, golf turizmi, yat turizmi, spor turizmi vb.) elverişli bir ortam sunmaktadır. Akdeniz iklimi ve uzun kıyı şeridindeki plajları (Patara, Kleopatra, Lara, Konyaaltı, Kemer, İncekum, Kaputaş, Kundu, Phaselis vb.) kentte turizmin gelişmesinde etkili olan temel unsurlardır. Yıl içinde yaklaşık 300 günün güneşli olması ve sıcaklık ortalamalarının yüksek olması Antalya’da kıyı turizmi sezonunu uzatmaktadır. Ayrıca, Antalya ilinde karstik yapıdaki alanların geniş yer kaplamasından dolayı, Karain, Damlatas, Dim, Beldibi, Altınbeşik ve Kocain gibi birçok mağara mevcuttur ve bunların bir kısmı turizme açıktır (Akova, 1999; Akış, 2007; Kervankıran & Bulut, 2015).

Bunun yanı sıra Antalya’nın yerel kültürü, müze ve ören yerleri, Torosların yayla turizmi açısından elverişli yapısı, Saklıkent ve Tahtalı kayak merkezleri, 2015 yılında 98’i uluslararası 123’ü ulusal olmak üzere 221 kongrenin Antalya’da düzenlenmesi (http://www.turizmaktuel.com, 2015), Belek bölgesinde 50.000 yatak kapasiteli 15 adet golf sahasının bulunması (http://yigm.kulturturizm.gov.tr (1)) Antalya’da

² Çalışma alanı Antalya il bütününe kapsamaktadır.

turizm konusundaki çeşitliliği göstermesi bakımından önemlidir. 2015 yılında Antalya'ya gelen yabancı ziyaretçilerin sayısı 11 milyona yaklaşmıştır. Bu rakamın Türkiye'ye gelen yabancı ziyaretçilerin % 40'ına denk gelmesi

(<http://yigm.kulturturizm.gov.tr> (2)), Antalya'nın Türkiye turizmindeki önemini göstermesi bakımından önemli bir ipucu olarak kabul edilebilir.



Şekil 1- Antalya'nın lokasyonu
Figure 1- The location of Antalya

2. Turizm Kentleşmesi:

Kavramsal Çerçeve ve Başlıca Çalışmalar

Üretim ve ticaret temelinde ortaya çıkan kentleşme modellerinden farklı olarak, büyük oranda turizm olgusunun ortaya çıkardığı bir kentleşme modeli olan “turizm kentleşmesi” konusunda ilk tanımlamalar ve araştırmalar Mullins (1990; 1991; 1992; 1994) tarafından yapılmıştır. Ampirik çalışmalarını Avustralya'nın en büyük iki turizm kenti olan “Gold Coast” ve “Sunshine Coast” kentleri hakkında yapan Mullins turizm kentleşmesini, çok sayıda turiste başta eğlence, haz, dinlenme olmak üzere çok çeşitli tüketim fırsatları sunan, bu hizmetlerin büyük bir kısmının kısa bir zamanda tüketilmesinin hedeflendiği kentler olarak tanımlamaktadır. Mullins'e göre bu kentler belirli bölgelerde, özellikle de yıl boyunca sıcak iklime sahip kıyı alanlarında inşa edilmiş olup, sahil ve iklimin fiziksel nitelikleri (sörf, kum, çekici hinterlant vb.) onların ayrılmaz bir parçasını oluşturmaktadır (Mullins, 1991, s. 326-332; 1992, s. 188).

Ayrıca Mullins, turizm kentleşmesinin, birbiriyle bağlantılı yedi bileşen içerdiğini belirtmektedir. Buna göre turizm kentleşmesi,

1. Sosyal olarak farklı olduğundan mekânsal olarak da farklıdır.
2. Turistlere yönelik kentsel semboller ile sembolik olarak kendine özgüdür.
3. Gelişimin ilk dönemlerinde hızlı nüfus artışı ve işgücü büyümesiyle karakterize olur.
4. Fordizmin bir parçası olduğu için esnek bir üretim sistemi ile ayırt edilir.
5. Güçlendirici, destekleyici tarzda bir devlet müdahalesi söz konusudur.
6. Kitlesel ve özel haz tüketimi ile ayırt edilir.
7. Bu kentleşme sosyal açıdan farklı olduğundan, sosyal olarak ayırıcı bir yerleşik nüfusa sahip olması bakımından ayırt edilir (Mullins, 1991, s. 331).

Mullins (1990; 1991; 1992; 2003) ampirik aşamada “Gold Coast” ve “Sunshine Coast”

kentlerinin, Avustralya'nın diğer büyük kentlerinden nasıl farklılaştığını göstermek ve turizm olgusunun bu iki kentten kentleşme sürecindeki rolünü açıklamak için birtakım ölçütler kullanmıştır. Bu ölçütlerden ilki, kentler arasındaki mekânsal kullanım farklılıklarıdır. Bu kentler, karşılaştırma yapılan diğer Avustralya kentlerinde olmayan yoğun bir turizm tesisi yapılanmasına sahiptir ve iki kentte de geleneksel merkezi ticaret bölgesi yoktur. Turizm kentlerinde, turistik amaçlarla inşa edilmiş birçok sembol (oteller, eğlence mekânları vb.) bulunur. Kullanılan diğer bir ölçüt, nüfus artış hızı ve işgücü oranlarıdır. "Gold Coast" ve "Sunshine Coast" kentleri, tüm büyük Avustralya kentleri içinde en hızlı nüfus ve işgücü büyümesi oranlarına sahip kentlerdir. Üçüncü ölçüt, çalışan nüfusun iş kollarına göre dağılımıdır. Her iki kentteki çalışan nüfus, büyük oranda turizm hizmetleri ve inşaat sektöründe yoğunlaşmıştır. Özel sektör istihdamı da, turizm kentleri için daha önemlidir. Dördüncü ölçüt, devlet teşvik ve yatırımlarının durumu ile ilgilidir. Turizmin geliştirilmesi adına yapılan devlet teşvik ve yatırımları diğer kentlere kıyasla, turizm kentlerinde belirgin bir farklılığa sahiptir. Kente gelen yerli ve yabancı turist sayısının fazla olmasının, turizm kentlerinde yaratacağı sosyal etkiler de diğer bir ölçütü meydana getirmektedir. Mullins sonraki tarihlerde Avustralya'daki bu iki kente "Cairns" kentini de eklemiştir (Mullins, 2003). Mullins'in araştırmalarında kullandığı bu ölçütlerden, Antalya ile ilgili yaptığımız bu araştırmada yararlanılmıştır.

Mullins'in turizm kentleşmesiyle ilgili öncü araştırmalarının ardından, farklı araştırmacılar da turizm kentleşmesi kavramı hakkında araştırmalar yapmışlardır. Turizm kentleşmesi ile ilgili olarak yapılmış araştırmalardan ikisi Gladstone ile Qian ve arkadaşlarına aittir. Gladstone, Mullins'e atıfla, ABD'de turizm kentlerinin (örnek: Las Vegas ve Orlando) sosyal ve sembolik olarak geleneksel metropol kentlerinden farklı olduğunu vurgulamaktadır. Araştırmasında, ABD'de iki farklı turizm kentleşmesinin olduğu saptanmıştır. Bunlardan ilki "deniz-kum-güneş" turizmi ile temsil edilirken (Örneğin: Daytona Beach, West Palm Beach, Los Angeles) diğeri sermaye-yoğun özellikleriyle (Örneğin: Orlando-tema parkları ve

Las Vegas-kumarhaneler) temsil edilir (Gladstone, 1998).

Qian vd. (2012) ise, Çin'de yerel kalkınmanın bir stratejisi olarak turizm odaklı kentleşme sürecini "Zhapo" örneğinde incelemiştir. Mullins'in (1991) de vurguladığı gibi, Zhapo'daki turizm kentleşmesi de, hızlı bir nüfus ve işgücü artışı, ayrıca kentsel yerleşim alanının çarpıcı bir şekilde genişlemesi ile sonuçlanmıştır. Bunun yanında, Zhapo'daki turizm gelişimi yerel istihdam yapısının önemli bir dönüşümünü de beraberinde getirmiştir ve esnek işgücüne bağlı olarak turizmle ilgili hizmetler de artmıştır (Qian, Feng ve Zhu, 2012).

Bir diğer araştırmada, turizm kentleşmesinin kıyı alanları gibi değeri yüksek alanlara odaklanma eğiliminde olduğu belirtilerek, kıyı alanlardaki bu yoğun kentleşmenin giderek küresel bir sorun hâline geldiğini ve çok ciddi çevresel problemlere neden olduğunu belirtmektedir (Hall, 2006).

Türkiye'de "turizm kentleşmesi" kavramını merkeze alan bir araştırma olmamakla birlikte, turizm faaliyetlerinin yoğun olduğu kıyı alanlarında yapılan araştırmalarda (Emekli, 1994; Bozyer, 2008; Pekpak, 2012) kavram ile ilgili alt başlıklar yer almaktadır. Ancak bu araştırmalar kavramın kendisinden çok, turizmin kıyı alanlarındaki etkileri konusunda yoğunlaşmıştır. Işık (2005) ise, Türkiye genelinde kentleşme modellerini incelediği araştırmasında, Türkiye'nin güney kıyılarında, turizme bağlı olarak ortaya çıkan bir kentleşme modelinden bahsetmektedir. Bu modelde, Antalya ve çevresindeki turizm yatırımlarının, turizm başta olmak üzere birçok alanda istihdam olanağı yarattığı ve bunun sonucunda Antalya ve çevresine yoğun bir göç yaşandığı belirtilmektedir.

Bozyer (2008), Bodrum (Muğla) örneğinde, turizm sektörünün gelişimiyle birlikte kentin yapılanması veya kentsel dönüşümünü konu alan bir doktora tezi hazırlamıştır. Türkiye'nin önemli turizm merkezlerinden olan Bodrum'un, özellikle 1980'lerden sonra turizmin etkisiyle yaşadığı değişim üzerinde durularak, turizmin kentleşme sürecindeki etkisi tartışılmıştır. Kitle turizmi ile birlikte yaşanan çevresel sorunlar, araştırmanın bir başka odak noktasını oluşturmaktadır. Pekpak (2012) ise, Lara (Antalya) örneğinde, kıyı

alanlarında turizm sektörünün gelişiminin etkilerini ve alınması gereken önlemleri araştırmıştır. Pekpak'a göre (2012: 31) "kentlerin tamamen turizm sektörü için yapılanması ve yeniden geliştirilmesi süreci olarak aktarılan turizm kentleşmesi; turistik cazibe unsurlarından yararlanmaya gelen turistlerin konaklama ve servis ihtiyaçlarını karşılamak amacıyla, genellikle mevcut bir yerleşmeyi geliştirerek kentin mevcut mekânsal örüntüsünün dönüştürülmesini kapsamaktadır". Pekpak ayrıca, buna paralel olarak gerçekleşen turizm kentleşmesinin Antalya'da yoğun bir şekilde gerçekleştiğini ifade etmektedir (Pekpak, 2012).

Bu makalede Mullins'in ortaya koyduğu çerçeveden yararlanarak yeni bir çerçeve oluşturulmuş, bu çerçevede bir turizm kenti olan Antalya ile Türkiye'nin önde gelen illeri karşılaştırılmış ve Antalya'nın turizm kentleşmesi açısından hangi konumda olduğu incelenmiştir. Oluşturduğumuz bu yeni çerçeveyi şu şekilde ifade etmek mümkündür.

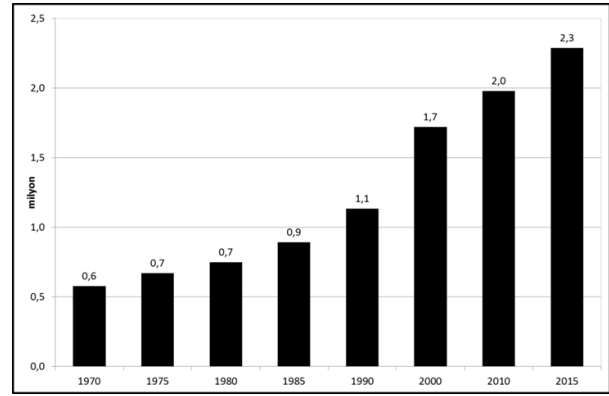
- Hızlı nüfus artışı, yüksek iç göç ve kozmopolit bir nüfus
- Yabancı nüfus oranı ve yabancıların mülk edinimi
- İşgünün hızlı büyümesi ve yapısal değişimi
- Devletin etkin rolü
- Turistik göstergeler (tesis, yatak sayısı, geceleme sayıları vb.)
- Kentin yeni görünümü ve kentteki yeni mekânsal semboller

3. Bulgular

3.1. Hızlı nüfus artışı, yüksek iç göç ve kozmopolit bir nüfus

Güney Antalya Gelişim Projesi'nin uygulamaya konması, Antalya'nın nüfus artışı ve yapısında son derece hızlı değişimler yaratmıştır. 1970'te 577 bin nüfusa sahip olan Antalya ili, 1980 yılına gelindiğinde 750 bin nüfusa ulaşmıştır. Bu iki dönemde (1970-1980) ilin nüfus artış oranı ise sırasıyla binde 29 ve binde 22 olmuştur. Aynı dönemin Türkiye nüfus artış oranları ise sırasıyla binde 25 ve binde 21 olarak gerçekleşmiştir. Bu dönem Antalya'da yapısal dönüşümlerin henüz

başlamadığı ve nüfus artış oranlarının ülke ortalamalarından anlamlı bir farklılık içermediği bir dönem olarak kabul edilebilir. Ancak 1980 yılından itibaren, turizm yatırımlarının artmasına bağlı olarak ilin nüfusu ve nüfus artış oranı bir hayli yükselmiş ve nüfus artış oranı konusunda Türkiye'nin önde gelen illerinden biri olmuştur. 1990'da bir milyonu geçen nüfus, 2000 yılında 1,7 milyonu, 2010'da 2 milyonu, 2015'te ise 2,3 milyonu aşmıştır (Şekil 2). Bununla birlikte, konuya nüfusun büyüme oranı açısından bakıldığında, Antalya nüfusunun Türkiye'nin önde gelen illerinden daha yüksek bir büyüme gösterdiği görülür. Antalya nüfusu, 1985-2015 arasında % 257 artarken, bu oran İstanbul, Ankara, İzmir, Tekirdağ, Kocaeli ve Bursa gibi illerde bunun gerisinde kalmıştır (Tablo 1).



Şekil 2- Antalya ilinde nüfus artışı.

Figure 2- Population growth in Antalya

Antalya'nın, 1980'li yıllardan itibaren nüfus artışı konusunda gösterdiği bu artışın bir yansıması da, ilin göç bulgularında bulmak mümkündür. Doğum yeri ölçütüne göre, illerin toplam nüfusu içinde başka illerde doğan nüfusun payındaki en yüksek artış da yine Antalya ilinde gerçekleşmiştir. 1980 yılında Antalya il nüfusunun sadece % 11'i başka il doğumlu nüfustan oluşurken, bu oran 1990'da % 26, 2000'de % 35 ve 2015 yılında % 48'e ulaşmıştır. Bu hızlı artışlar, Antalya'yı doğum yeri ölçütüne göre iç göç oranı en hızlı artan il konumuna getirmiştir. 1980-2015 arasında Antalya'nın iç göç oranlarında 37 puanlık bir artış gerçekleşirken, diğer iller yine bu değer gerisinde kalmıştır (Tablo 2).

Tablo 1- Seçilmiş illerde 1985-2015 arasındaki nüfus büyüme oranı
Table 1- Population growth rate between 1985 and 2015 in selected provinces.

	1985 NÜFUSU (milyon)	2015 NÜFUSU (milyon)	1985-2015 NÜFUS ARTIŞ ORANI %
Antalya	0,89	2,29	257
İstanbul	5,84	14,66	251
Kocaeli	0,74	1,78	240
Tekirdağ	0,40	0,94	233
Bursa	1,32	2,84	215
Muğla	0,49	0,91	187
İzmir	2,32	4,17	180
İçel	1,03	1,75	169
Ankara	3,31	5,27	159

Tablo 2- Seçilmiş illerin doğum yeri ölçütüne göre iç göç oranlarındaki değişim (1980-2015).
Table 2- Change in the percentage of internal migration according to birth place criteria
in selected provinces (1980-2015).

	1980	1990	2000	2015	1980-2015 DEĞİŞİM
Antalya	11	26	35	48	37
Tekirdağ	22	30	46	57	35
Muğla	8	19	31	42	34
Bursa	22	30	43	44	23
Kocaeli	42	51	55	57	16
Mersin	21	30	32	34	13
İzmir	38	43	48	48	10
Ankara	40	46	47	49	9
İstanbul	60	61	62	55	-5

3.2. İşgücünün hızlı büyümesi ve yapısal değişimi

Turizm kentleşmesinin karakteristik niteliklerinden biri de, özellikle değişimin ilk dönemlerinde hızlı nüfus artışına refakat eden işgücü büyümesidir. Ancak, turizmin işgücü üzerindeki etkisi sadece onun büyümesi ile sınırlı değildir. İşgücünün turizm ekonomisinin etkisiyle, giderek turizm ile doğrudan veya dolaylı, ancak güçlü bir ilişki içinde olan hizmetler, ulaşım, inşaat, ticaret gibi alanlarda yoğunlaşması; turizm tüketiminin zamansal seyrine bağlı olarak değişkenlik gösteren esnek bir işgücünün varlığı da bu kentlerin ayırt edici özellikleri arasındadır (Mullins, 1991, s. 334-335; Hall, 2006, s. 146).

12+ yaş ölçütüne göre Türkiye’de işgücünün seçilmiş illerde nasıl bir artış gösterdiğini belirlemek amacıyla 1980, 1990 ve 2000 yıllarının istihdam rakamlarından hesaplayarak elde ettiğimiz bulgular, Antalya ilinde işgücünün çok önemli artışlar gösterdiğini ortaya koymaktadır. 1980-2000 arasında seçilmiş illerin işgücündeki artış oranları incelendiğinde Antalya’daki işgücü artışının, ülkenin sanayi ve hizmetler sektörünün tartışmasız lideri konumunda olan İstanbul’a yakın bir artış kaydettiği görülür (Tablo 3). Bununla birlikte, işgücündeki artışı Antalya ile yaklaşık olarak aynı dönemlerde gelişmeye başlayan Tekirdağ, Denizli gibi illerle karşılaştırdığımızda,

Antalya'nın işgücü konusunda göstermiş olduğu artışın önemi daha iyi kavranabilir.

İşgücünün artış oranı yanında, turizm kentleşmesinin en önemli özelliklerinden biri de, istihdamda doğrudan veya dolaylı olarak turizm faaliyetleri ile ilişkilendirilebilen alanlarda çok hızlı bir değişim olması ve bu nitelikteki illerin diğer illerden önemli ölçüde farklılık kazanmasıdır. Antalya'da işgücünün sektörel dağılımında meydana gelen değişimleri ortaya çıkarmak ve bunu diğer iller ile karşılaştırmak amacıyla yine 1980, 1990 ve 2000 (Devlet İstatistik Enstitüsü, 1984; 1993; 2003) yıllarında çalışan nüfusun istihdam alanlarındaki değişimi hesaplanmıştır.

Tablo 3- Seçilmiş illerde işgücündeki değişim oranı (1980-2000).

Table 3- The percentage of labour force change in selected provinces (1980-2000).

İLLER	İŞGÜCÜ ARTIŞI (%)
İstanbul	240,4
Kocaeli	239,1
Antalya	228,5
Mersin	188,8
Muğla	180,5
Bursa	177,4
İzmir	169,3
Tekirdağ	163,3
Denizli	157,2
Ankara	148,2
Gaziantep	147,2

Bu konudaki veriler, Antalya ekonomisinin diğer önde gelen illerin ekonomik yapısından çok farklı bir gelişme izlediğini ortaya koymaktadır. Nitekim Antalya'da, ekonomik açıdan aktif nüfus daha çok turizm hizmetleri ile ilişkilendirebilecek "toptan ve perakende ticaret, lokanta ve oteller", "ulaştırma, haberleşme ve depolama" ile "inşaat" alanında yoğunlaşmıştır. Antalya'da bu alanlarda istihdam edilenlerin sayısı, 1980-2000 arasında % 524 büyüme göstermiş, onu yine turizm ile ilişkilendirilebilecek bir diğer il olan Muğla izlemiştir. Türkiye'nin diğer önde gelen illerinde

bu sektörlerdeki istihdam artışı bu oranların çok gerisinde kalmıştır (Tablo 4).

Daha çok turizm hizmetleri ile ilişkilendirebilecek "toptan ve perakende ticaret, lokanta ve oteller", "ulaştırma, haberleşme ve depolama" ile "inşaat" alanında istihdam edilenlerin oranlarındaki en güçlü artış da yine Antalya ilinde gerçekleşmiştir. 1980'de Antalya'da söz konusu alanlarda istihdam edilenlerin oranı % 11'ken, bu oran 16 puan artarak 2000 yılında % 27'ye yükselmiştir. Diğer önemli artış ise yine turizmin önemli gelişme gösterdiği Muğla'da olmuştur (Tablo 5). Bu çalışma alanlarından, sadece toptan ve perakende ticaret, lokanta ve otellerde istihdam edilenlerin oranındaki değişim incelendiğinde de Antalya % 847'lik artışla ilk sıradadır. Antalya'yı oldukça geriden yine Muğla ili izlemektedir (Tablo 6).

Tablo 4- Seçilmiş illerde; toptan ve perakende ticaret, lokanta ve oteller, ulaştırma, haberleşme ve depolama ile inşaat sektöründe çalışan işgücünün büyüme oranı (1980-2000)

Table 4- The growth rate of the labour force working in wholesale and retail trade, restaurants and hotels, transportation, communication and storage, construction industry in selected provinces(1980-2000)

İLLER	İSTİHDAM ARTIŞ ORANI (%)
Antalya	524
Muğla	407
Kocaeli	282
Tekirdağ	239
İstanbul	219
İçel	211
İzmir	196
Ankara	184
Denizli	184
Gaziantep	163

Tablo 5- Önde gelen illerde, “toptan ve perakende ticaret, lokanta ve oteller, ulaştırma, haberleşme ve depolama” ile “inşaat” alanında istihdam edilenlerin oranlarındaki artış (1980-2000).
Table 5- Increase in the proportion of those employed in the field of wholesale and retail trade, restaurants, hotels, construction, in transport, communication and storage in the leading provinces(1980-2000).

	TOPTAN VE PERAKENDE TİCARET, LOKANTA VE OTELLER- ULAŞTIRMA-İNŞAAT (%)			1980-2000 DEĞİŞİM
	1980	1990	2000	
Antalya	11	22	27	16
Muğla	10	19	23	13
İstanbul	32	35	31	-1
İzmir	20	23	24	4
Ankara	19	25	25	6
Tekirdağ	10	16	15	5
Kocaeli	17	21	21	4
Mersin	15	20	17	2
Denizli	11	14	14	3
Gaziantep	17	18	21	4

Tablo 6- Önde gelen illerde, toptan ve perakende ticaret, lokanta ve oteller sektöründe çalışanların oranındaki değişim (1980-2000).

Table 6- Change in the percentage of employees in the wholesale and retail trade, restaurants and hotels sector in the leading provinces (1980-2000).

	ÇALIŞAN SAYISI			ARTIŞ ORANI
	1980	1990	2000	%
Antalya	16.207	65.405	137.276	847
Muğla	8.515	25.859	54.054	635
İstanbul	279.699	486.177	650.295	232
İzmir	81.990	134.536	186.299	227
Ankara	88.284	132.700	190.340	216
Tekirdağ	8.567	15.940	25.843	302
Kocaeli	15.691	30.761	46.313	295
İçel	22.850	46.867	57.385	251
Denizli	13.204	24.661	32.639	247
Gaziantep	24.106	38.556	42.824	178

3.3. Devletin kolaylaştırıcı etkin rolü

Türkiye’de devletin ekonomik alandaki rolü incelendiğinde, özellikle ekonomik büyüme ve istikrara ilişkin girişimlerin; daha çok istihdamı arttırmak, bölgesel gelişmişlik farklarını azaltmak, sanayileşme politikalarını yönlendirmek ve teşvik etmek ve ekonominin mümkün olduğunca dış rekabete açılması üzerine kurulduğu

gözlenmektedir (Kültür ve Turizm Bakanlığı, 2012, s. 1). Turizm de, devletin ekonomik gelişme ve kalkınma adına önemli roller üstlendiği bir alan haline gelmiştir. Türkiye’de turizm yatırımlarına ilişkin verilen teşviklerin ve bazı yasal düzenlemelerin 1950’li yılların başlarından itibaren başladığı görülür. 1953 tarihli Turizm Endüstrisini Teşvik Kanunu’nun çıkarılması, 1955’te Türkiye Turizm Bankası’nın kurulması, 1958’de İmar ve

İşkân Bakanlığı'nın kurulması, bu ilk dönemde atılan önemli adımları oluşturur. Bir diğer önemli adım da, 1963'de Turizm ve Tanıtma Bakanlığı'nın kurulmasıdır (Doğaner, 1998).

Turizm konusunda gerçekleştirilen en önemli yasal düzenlemelerden ilki 1969 yılında yayınlanan 6/12209 nolu kararnamedir. Bu kararname uyarınca Çanakkale-Balıkesir il sınırının Antalya-Mersin il sınırının denizle bulunduğu nokta arasındaki Ege ve Akdeniz kıyılarında, 3 km genişliğinde bir alan "turizm gelişim alanı" olarak ayrılmıştır (Antalya Mimarlar Odası, 1988; Sayan ve Öztan, 2000). Dönemin özelliklerine dayalı olarak, turizmin öncelikli alanlarda toplu olarak desteklenmesi amacıyla, önemli alt yapı yatırımlarını devletin üstlendiği "Turizm Gelişme Projeleri" nin hazırlanmasıdır ki, Güney Antalya Gelişim Projesi de bunlardan biridir. 1977 yılında yürürlüğe giren bu projenin yanı sıra, 1982 yılında çıkarılan "Turizmi Teşvik Kanunu" ile Türkiye'nin dışa açık liberal politikalarla yönetilmeye başlanması, giriş-çıkışları kolaylaştıran yasal düzenlemelerin gerçekleştirilmesi ve Seyahat Acenteleri Birliği ve Profesyonel Turist Rehberliği Yönetmeliğinin çıkarılması da turizmin gelişmesine önemli katkılar yapmıştır (Deniz ve Özgür, 2010).

Proje alanı Antalya limanından başlayan ve güneyde Gelidonya/Kırlangıç burnuna kadar devam eden 3-10 km genişliğinde bir alanı kaplamaktadır (Doğaner, 1998; Antalya Mimarlar Odası, 1988; Örs, 2005). Söz konusu alan il merkezi Antalya'ya yakınlığı, yapım halindeki karayolunun ve Kemer tatil köyünün varlığı ile turizm çekiciliklerinin oldukça yoğun olduğu, ancak önemli alt yapı eksiklerinin olduğu ve bu konudaki yatırım maliyetlerinin topoğrafik koşullar nedeniyle son derece yüksek olduğu bir alan niteliği taşımaktaydı (Örs, 2005, s. 205).

Projenin planlama çalışmaları, 1974'te başlamış, 1/25.000 ölçekli çevre düzeni planı ve yapılabirlik etütleri 1976'da tamamlanmış ve aynı yıl Dünya Bankası ile 25 milyon dolar kredi anlaşması imzalanan bu proje, Türkiye'nin en önemli turizm projelerinden biridir (Örs, 2005). Yerli ve yabancı turistlere 25 bin yataklık bir kapasite sunmak üzere planlanan Güney Antalya gelişim projesi, daha sonra iki kez revize edilmiş 1995'te 62 bin, 2000 yılında ise 65 binlik yatak

kapasitesi ulaşmıştır. Bu proje kapsamında devlet, yatırımcılara her türlü destek ve teşviki vermiştir. Bu desteklerin en önemlileri şunlardır.

- Dünya bankası kredileri ve kamu kaynaklarıyla yüksek standartlı bir alt yapının gerçekleştirilmesi.
- Özel sektöre, üst yapı tesislerini gerçekleştirmek için önemli teşvikler verilmesi: 49 yıl vadeli ve uygun kira bedelli kamu arazisi tahsisi, Piyasa koşullarından çok daha uygun yatırım ve işletme kredileri, hibe nitelikli, kaynak kullanımını destekleme primi, yatırım indirimi, kümülatif yıllık kâr, toplam yatırım tutarına erişinceye kadar ya da 5 yıl süreyle gelir/kurumlar vergisi bağışıklığı, sigorta primi indirimi, yapı malzemesi, araç-gereç, mefruşat için gümrüksüz ithal olanağı, yerli donanım alımında KDV iadesi (Antalya Mimarlar Odası, 1988; Örs, 2005).

Proje' de Kemer yerleşmesi destek kent olarak öngörülmüş ve bu çerçevede kentin geleceği bölgenin dağıtım ve depolama merkezi, turizm yerleşme noktalarının eğlence merkezi olarak tanımlanmış ve bu işlevi sağlayıcı alt yapının geliştirilmesi hedeflenmiştir. Bu çerçevede Kemer'de sağlık merkezi, otelcilik eğitim merkezi ve uygulama oteli, turizm danışma bürosu, yat limanı, belediye binası, kamu lojmanları ve tüm sosyal donatılar devlet tarafından gerçekleştirilmiştir (Antalya Mimarlar Odası, 1988; Örs, 2005). Güney Antalya Gelişim Projesi'nin doğrudan ve dolaylı etkileri, Antalya'yı Türkiye'nin turizm merkezi yapmıştır. Turizm yatırım ve turizm işletme belgeli tesislerdeki oda ve yatak kapasitelerinin gelişimine bakıldığında Antalya, bu kategorideki ülke kapasitesinin % 40'tan fazlasına tek başına sahiptir (Şekil 2).

Antalya'nın turizm konusunda gelişmesine ivme kazandıracak plan aşamasında olan önemli projeler de bulunmaktadır. 6.1.2005 tarih ve 25692 sayılı resmi gazetede yayınlanarak yürürlüğe giren karar uyarınca, Oymapınar Kültür ve Turizm Koruma ve Gelişim Bölgesi ile Kuzey Antalya Kültür ve Turizm Koruma ve Gelişim Bölgesi ilan edilmiştir. Bunlardan ilki Antalya'nın doğusunda Belek, Side, Manavgat turizm bandının arka etkileşim bölgesinde yer almakta olup 45.000

hektar büyüklüğündedir. Kuzey Antalya Gelişim Projesi ise güneyde Antalya Büyükşehir Belediyesi mücavir alanı, Kepez Belediyesi ve Varsak Belediyesinin kuzey sınırlarının bir bölümünü, kuzeyde Antalya orta platosunun Toros sıradağları eteklerine yaklaşan kısmını, batıda Yeşilbayır ve Döşemealtı Belediye sınırlarının da bir kısmını kapsayan Antalya – Burdur karayoluyla doğuda Antalya – Isparta karayolu arasında kalan yaklaşık 30.000 hektarlık bir alanı kapsamaktadır. Her iki projenin amaçları incelendiğinde, kongre turizmi, eko turizm, golf turizmi, kültür turizmi, Disneyland, sportif amaçlı turizm, doğa turizmi vb. alanlarda yatırımları ve yatak kapasitesini arttırmayı hedeflemektedir (<http://yigm.kulturturizm.gov.tr> (3)).

3.4. Turistik göstergeler

Turizm kentleşmesinin, önemli göstergelerinden biri de, doğrudan turizm ile ilgili olan tesisler, gelen yabancıların sayısı ve konaklama verileridir. Türkiye’de turizm yatırım ve işletme belgeli tesislerin dağılımı incelendiğinde, Antalya ilinin büyük fark ile ilk sırada olduğu gözlenir (Tablo 7). Türkiye’deki turizm yatırım ve işletme belgeli tesislerin % 23’ünün, yatak sayısının ise % 41’inin Antalya’da toplanmış olması bunu açıkça ortaya koymaktadır. Bunun dışında, Türkiye’de yatak sayısı içindeki payının sürekli ve ciddi oranda artış kaydetmesi de Antalya adına vurgulanması gereken bir özelliktir. 1990’da Antalya’nın Türkiye yatak sayısı içindeki payı % 29’ken bu oran 2000 yılında % 33’e, 2010 yılında ise % 41’e ulaşmıştır (Tablo 8 ve Şekil 3).

Tablo 7- Türkiye’de önde gelen illerde turizm yatırım ve işletme belgeli tesislerin ve yatak sayısının dağılımı (1990-2010).

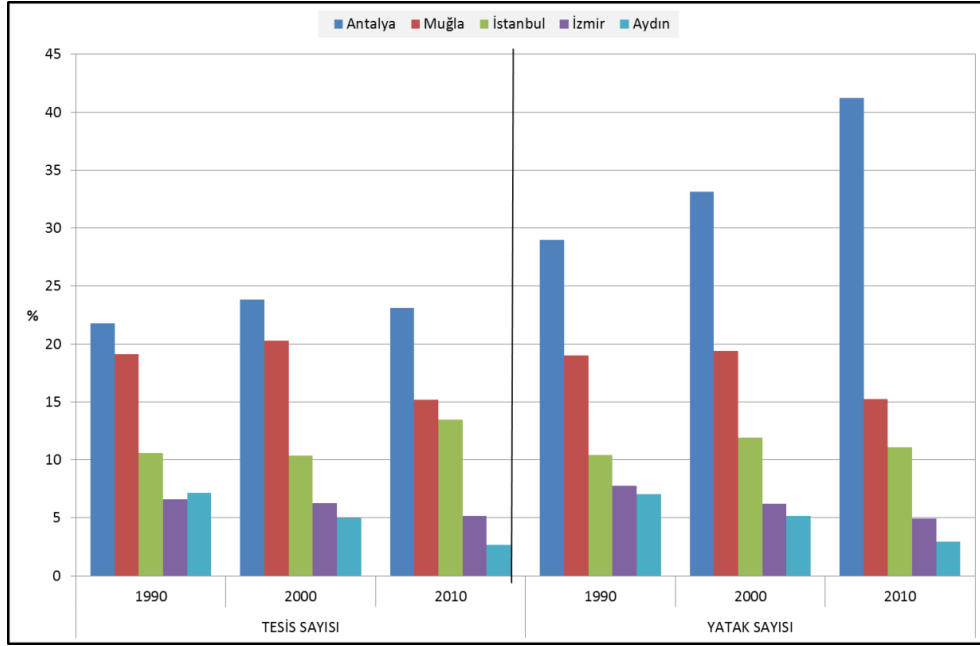
Table 7- The distribution the number of tourism investment and operation certified facilities and the number of beds in the leading provinces in Turkey (1990-2010).

	TESİS SAYISI			YATAK SAYISI		
	1990	2000	2010	1990	2000	2010
Antalya	693	745	815	144.614	188.613	363.900
Muğla	609	633	535	94.706	110.280	134.706
İstanbul	337	324	475	51.935	67.974	97.628
İzmir	210	196	181	38.622	35.496	43.503
Aydın	228	156	94	35.011	29.278	26.210

Tablo 8- Önde gelen illerdeki turizm yatırım ve işletme belgeli tesislerin ve yatak sayısının Türkiye içindeki payları (1990-2010).

Table 8- The share of the tourism investment and operation certified facilities and the number of beds in the leading provinces in Turkey (1990-2010).

	TESİS SAYISI			YATAK SAYISI		
	%			%		
	1990	2000	2010	1990	2000	2010
Antalya	22	24	23	29	33	41
Muğla	19	20	15	19	19	15
İstanbul	11	10	13	10	12	11
İzmir	7	6	5	8	6	5
Aydın	7	5	3	7	5	3



Şekil 3- Turizm yatırım ve turizm işletme belgeli tesislerdeki oda ve yatak sayılarının, önde gelen illere oransal dağılımı. (<http://yigm.kulturturizm.gov.tr> (4))

Figure 3- Percentage the number of rooms and beds in facilities with tourism investment and tourism operation certificate according to leading provinces.

Turizm kentleşmesinin bir diğer özelliği ise gelen yabancıların giriş yaptığı kentlere olan dağılımında önde gelen konumlarıdır. Antalya’da geçmişten beri sürdürülen kitle turizminin bir sonucu olarak, doğrudan Antalya’dan giriş yapan yabancıların sayısı sürekli olarak artış göstermiştir. Bu artışta, Antalya havalimanının 1989 yılından itibaren günün 24 saati tarifeli ve tarifersiz hava ulaşımına olanak veren uluslararası statü kazanması da etkili olmuştur (Taşlıgil, 1996; Arıkan, 1998). Elimizdeki veriler, son yıllarda güney sınırlarımızda yaşanan çatışmaların ve Rusya ile yaşanan krizlerin etkisiyle, Antalya’dan havayolu ile giriş yapanların Türkiye içindeki payında bir gerilemeye işaret etmekte ise de, genel bir değerlendirme yapıldığında, ülkeye havayolu ile giriş yapan yabancıların neredeyse yarısının, Antalya’dan giriş yaptığını göstermektedir (Tablo 9).

Konaklayan yabancıların miktarı, geceleme sayıları ve ortalama kalış süreleri de turizm kentleşmesinin önemli göstergelerinden biri olarak değerlendirilebilir. Bu konudaki veriler

incelendiğinde, konaklayan yabancı sayısı açısından Antalya’nın tartışmasız bir farkla ön planda olduğu gözlenir. Turist sayısının krizler nedeniyle 2014 yılına göre gerileme kaydettiği 2015 yılında dahi, Antalya’da 11 milyonu aşan yabancı turist konaklamıştır. Bu rakam aynı yılın Türkiye’de konaklama yapan yabancıların % 49’unu meydana getirmektedir. Diğer dikkat çeken nokta ise, Antalya’da konaklayan yabancıların Türkiye içindeki payının, 2000 yılından günümüze artarak % 50’lere ulaşmasıdır. Antalya’ya en yakın iller olan İstanbul ve Muğla illerinin bu oranın çok gerisinde kaldığı gözlenmektedir (Tablo 10).

Turizm kentlerinin en önemli göstergelerinden biri, konaklama yapan yabancıların sayılarıdır. Tablo 11’deki veriler incelendiğinde 2015 yılında Antalya’daki yabancı geceleme sayısının 61 milyonu geçtiği ve bunun ülkedeki yabancı konaklamaların % 64’ünü meydana getirdiği görülür. İstanbul’da sadece 13 milyon, Muğla’da ise 11.5 milyon civarı bir gecelenin olduğu dikkate alınır, Antalya’daki gecelilerin önemi çok daha net bir şekilde ortaya çıkmaktadır.

Tablo 9- Türkiye'ye havayolu ile giriş yapan yabancıların giriş yaptıkları başlıca illere dağılımı (2000-2015).

Table 9- Distribution of foreigners entering by airlines in leading provinces (2000-2015).

	HAVAYOLU İLE GİRİŞ YAPANLARIN SAYISI				TÜRKİYE İÇİNDEKİ PAYI (%)			
	2000	2005	2010	2015	2000	2005	2010	2015
Antalya	3.216.200	6.875.232	9.163.898	10.698.227	44	46	47	40
İstanbul	2.183.547	4.592.286	6.449.206	11.909.824	30	31	33	44
Muğla	1.089.202	2.353.477	2.554.517	2.387.042	15	16	13	9
İzmir	432.518	668.075	748.203	926.729	6	4	4	3
Ankara	192.970	291.440	406.206	366.540	3	2	2	1

Tablo 10- Seçilmiş illerde konaklama yapan yabancıları sayısı ve Türkiye içindeki payları (2000-2015).

Table 10- Number of foreigners staying in selected provinces and percentages in Turkey (2000-2015).

	KONAKLAMA YAPAN YABANCILARIN SAYISI				TÜRKİYE İÇİNDEKİ PAYI %			
	2000	2005	2010	2015	2000	2005	2010	2015
Antalya	2.465.092	5.314.451	8.695.231	11.257.311	36	41	50	49
İstanbul	1.765.340	2.992.436	3.371.952	5.268.280	26	23	19	23
Muğla	643.688	1.690.690	1.713.645	2.109.588	9	13	10	9
İzmir	368.334	459.579	509.771	738.562	5	4	3	3
Aydın	225.716	533.297	461.123	669.018	3	4	3	3
Denizli	326.431	559.497	679.215	563.522	5	4	4	2
Ankara	235.164	228.094	296.558	451.528	3	2	2	2
Nevşehir	202.777	351.932	571.650	438.860	3	3	3	2

Tablo 11- Türkiye'de bazı illerde yabancıların geceleme sayıları ve Türkiye içindeki payları (2000-2015).

Table 11- Number of foreigners overnights in selected provinces and percentages in Turkey (2000-2015).

	YABANCILARIN GECELEME SAYISI				TÜRKİYE İÇİNDEKİ PAYI %			
	2000	2005	2010	2015	2000	2005	2010	2015
Antalya	15.988.047	33.547.895	49.264.226	61.418.288	56	60	66	64
İstanbul	4.023.800	6.541.793	7.839.170	13.117.799	14	12	11	14
Muğla	3.950.556	8.788.455	8.981.194	11.535.722	14	16	12	12
Aydın	1.251.784	2.319.281	1.918.902	2.505.557	4	4	3	3
İzmir	1.225.579	1.618.048	1.958.333	2.385.501	4	3	3	2
Ankara	505.614	542.879	647.708	897.505	2	1	1	1
Nevşehir	359.415	672.519	1.094.462	818.645	1	1	1	1
Denizli	348.951	585.353	701.403	601.708	1	1	1	1

Yabancıların kalış süreleri açısından bakıldığında, Antalya'nın en yüksek ortalama kalış sürelerine sahip olduğu gözlenir. Nitekim Antalya'da incelenen yıllarda yabancıların ortalama kalış süreleri 6 gün civarındadır. Muğla Antalya'ya çok yakın değerlere sahipken, diğer illerdeki kalış süreleri 4 günün altındadır (Tablo 12).

Tablo 12- Seçilmiş bazı illerde yabancıların ortalama kalış süreleri (Gün)

Table 12- Average length of stay of foreigners in selected provinces (day).

	2000	2005	2010	2015
Antalya	6,5	6,3	5,7	5,5
Muğla	6,1	5,2	5,2	5,5
Aydın	5,5	4,3	4,2	3,7
İzmir	3,3	3,5	3,8	3,2
İstanbul	2,3	2,2	2,3	2,5
Ankara	2,2	2,4	2,2	2,0
Nevşehir	1,8	1,9	1,9	1,9
Denizli	1,1	1,0	1,0	1,1

3.5. Yabancı nüfus oranı ve yabancıların mülk edinimi

3.5.1. Yabancı nüfus miktarı ve oranı

Turizm, geçici bir seyahat şekli olsa da, emekliler için bu seyahatler kalıcı veya yılın büyük bir kısmını içine alan kalıcı göçlere dönüşebilmektedir (Südaş, 2006). Türkiye'nin özellikle 1990 sonrasında gelişmeye başlayan uluslararası turizm ve 2003 yılında tapu kanunda yapılan ve yabancılarla mülk satışını kolaylaştıran düzenlemeler, özellikle turizmin gelişme kaydettiği kentlere bu anlamda büyük bir değişim getirmiştir (Südaş, 2008; Südaş ve Mutluer, 2005). Bu önemli değişimlerin başında, bu tip kentlerde özellikle emeklilerden oluşan yerleşik yabancı nüfusun giderek artmasıdır. Turizmin bu etkisi Türkiye için de oldukça yeni bir konudur ve birçok yönüyle farklı disiplinlerin araştırma konularına girmeye başlamış ve literatürde çok değerli çalışmalar ortaya çıkmaya başlamıştır. Bununla birlikte, farklı disiplinlerin değişik yönleriyle incelediği bu konunun ortak özelliği, hiç kuşku yok ki, Türkiye'nin özellikle güney ve güneybatı kıyılarında yoğunluk kazanmasıdır. Yapılan

çalışmalar, yaşanan tatil deneyimleri, ılıman iklim koşulları, düşük yaşam giderleri ve Türk insanının yaşam biçimi gibi faktörlerin, başta Avrupalı emekliler olmak üzere yabancı nüfusun söz konusu alanlara yönelmesinde etkili olduğunu ortaya koymaktadır (Südaş ve Mutluer, 2005; Südaş ve Mutluer, 2008; Balkır ve Kırkulak, 2009; Balkır, Toprak ve Kırkulak, 2008; Südaş, 2012). Özellikle deniz turizminin yılın 7-8 ayını kapsamı, bu tür alanları sadece bir tatil mekânı olmaktan çıkarmış ve yerleşme kararı da alınan bir hedef bölgeye dönüştürmüştür (Südaş, 2006).

Bu açıdan bakıldığında, Antalya'da yabancı nüfus miktarı, yabancıların konut edinmelerinde bugün son derece önemli bir noktaya gelmiştir. 2016 verileri Türkiye'de ikamet veya çalışma izni olarak ADNKS'de kayıtlı olan ve tabiiyeti T.C. dışındaki ülkelerden 816.410 kişinin olduğunu göstermektedir. Bu yabancı nüfusun illere dağılımında İstanbul % 30'u geçen bir oranla en büyük payı alırken, Ankara % 8,6 ile ikinci, Antalya ise % 7,4 ile üçüncü sıradadır. Bununla birlikte illerdeki yabancı nüfusu, illerin aynı yılın ADNKS nüfuslarına oranladığımızda, nüfusuna göre en çok yabancı barındıran ilin Antalya olduğu gözlenir. Antalya nüfusunun % 2,6'sı yabancı nüfustan oluşurken, bu ili yine Muğla izlemektedir (Tablo 13).

Bununla birlikte, turizm ekonomisinin çok daha büyüdüğü merkezlerdeki yabancı nüfusu, bugün sadece emekli göçleri ile açıklamanın mümkün olmadığı bir tablo ile karşı karşıya olduğumuzu söylemek mümkündür. Bunun önemli göstergelerinden biri, Türkiye'de mülk edinen yabancılarla, ikamet veya çalışma izni olarak ADNKS'ne kayıtlı olan yabancıların uyruklarına göre dağılımındaki büyük farklılıktır. Nitekim Antalya'da yabancılarla mülk satışında emekli göçünü işaret eden Kuzey Avrupa ülkeleri vatandaşları ağırlıktayken (Tablo 16); ikamet veya çalışma izni olarak ADNKS'ne kayıtlı olan yabancıların uyruklarına göre dağılımında Rusya Federasyonu, Kazakistan, Ukrayna, Kırgızistan gibi ülkeler son derece önemli miktara ulaşmıştır (Tablo 14). Bu tablo, Antalya'nın emekli göçlerinin yanı sıra, turizm ekonomisinde de hatırı sayılır bir yabancı nüfusa sahip olduğunu göstermesi açısından son derece anlamlıdır.

Tablo 13- 2016 yılında il nüfusları içinde yabancı nüfus miktarı ve oranları
Table 13- The share of foreign population within the provincial total population (2016)

İLLER	İL TOPLAM NÜFUSU 2016	YABANCI NÜFUS 2016	YABANCI NÜFUS PAYI %
Antalya	2.328.555	60.534	2,6
Muğla	923.773	17.220	1,9
İstanbul	14.804.116	247.377	1,7
Ankara	5.346.518	70.374	1,3
Bursa	2.901.396	37.530	1,3
Mersin	1.773.852	17.856	1,0
Gaziantep	1.974.244	18.322	0,9
İzmir	4.223.545	27.317	0,6
Kocaeli	1.830.772	7.757	0,4
Tekirdağ	972.875	3.747	0,4

Tablo 14- Antalya’da ikamet veya çalışma izni alarak ADNKS’ne kayıtlı olan yabancıların uyruklarına göre dağılımı (31.12.2016 tarihli ADNKS sonuçları)
Table 14- Distribution of foreigners with residence or work permit by nationality.

	ANTALYA’DA İKAMET EDEN NÜFUS	YABANCI NÜFUS İÇİNDEKİ PAYI %
Rusya Federasyonu	9.035	14,9
Almanya	8.653	14,3
Kazakistan	5.628	9,3
Ukrayna	5.318	8,8
Kırgızistan	4.975	8,2
Azerbaycan	2.868	4,7
İran	2.413	4,0
Irak	1.946	3,2
Gürcistan	1.625	2,7
Özbekistan	1.561	2,6
Birleşik Krallık	1.511	2,5
Hollanda	1.292	2,1
Norveç	623	1,0
Danimarka	608	1,0

3.5.2. Yabancılara mülk satışı

Yabancılara yapılan mülk satışları turizm kentleşmesinin önemli ölçütlerinden biri olarak değerlendirilebilir. 2002-2010 yılları arasında Türkiye’de yabancılara yapılan mülk satışlarının illere dağılımı incelendiğinde, toplam taşınmazların % 32,4’ünün, mülk alan yabancıların ise % 37,3’ünün Antalya’da olduğu görülür (Tablo 15). Antalya’yı oldukça geriden Muğla ve Aydın gibi yine kıyı turizminin yoğunluk kazandığı iller

izlerken, İstanbul yabancılara satılan mülklerin ancak % 8,5’ini meydana getirmektedir. Antalya ilinde taşınmaz edinen yabancıların uyruklarına göre dağılımında Kuzey Avrupa ülkeleri vatandaşlarının ağırlıkta olduğu görülür. Nitekim taşınmaz edinen yabancıların % 78’den fazlasını başta İngiltere ve Danimarka olmak üzere altı Kuzey Avrupa ülkesi vatandaşları meydana getirmektedir (Tablo 6).

Tablo 15- Türkiye'de yabancılara satılan mülklerin başlıca illere dağılımı (2002-2010)
 Table 15- Property purchases by leading provinces of Turkey (2002-2010)

İLLER	ANA TAŞINMAZ SAYISI	KAT MÜLKİYETLİ TAŞINMAZ SAYISI	TOPLAM TAŞINMAZ SAYISI	KİŞİ SAYISI	TÜRKİYE İÇİNDEKİ PAYI (%)	
					TOPLAM TAŞINMAZ	KİŞİ
<i>Antalya</i>	1.788	23.237	25.025	32.362	32,4	37,3
Muğla	1.887	10.421	12.308	17.356	16,0	20,0
Aydın	1.209	9.708	10.917	15.213	14,2	17,5
İstanbul	1.934	4.637	6.571	6.023	8,5	6,9
İzmir	1.133	1.506	2.639	2.533	3,4	2,9
Ankara	728	857	1.585	1.163	2,1	1,3
Mersin	243	1.244	1.487	1.614	1,9	1,9
Hatay	803	372	1.175	808	1,5	0,9
Bursa	713	390	1.103	1.083	1,4	1,2
Türkiye Toplamı	20.201	56.946	77.147	86.710	100,0	100,0

Kaynak: 12 Ağustos 2010, Bayındırlık ve iskân Bakanlığı Strateji Geliştirme Dairesi Başkanlığı'nın TBMM'nde bir soru önermesine verdiği yanıt. Kaynak (<http://www2.tbmm.gov.tr>) .

Tablo 16- Antalya ilinde yabancılara satılan mülklerin başlıca uyruklara dağılımı (2002-2010)
 Table 16- Property purchases by nationality in Antalya (2002-2010).

	TOPLAM TAŞINMAZ SAYISI	KİŞİ SAYISI	TOPLAM TAŞINMAZ SAYISI %	KİŞİ SAYISI %
İngiltere	3.813	5.638	15,0	17,4
Danimarka	3.696	4.743	14,6	14,7
Almanya	3.955	4.285	15,6	13,2
Norveç	2.846	4.067	11,2	12,6
Hollanda	2.325	3.299	9,2	10,2
İrlanda	2.506	3.298	9,9	10,2
Rusya Federasyonu	2.370	2.524	9,3	7,8
Belçika	1.068	1.410	4,2	4,4
Ukrayna	248	268	1,0	0,8
Diğer Ülkeler	2.558	2.830	10,1	8,7
ANTALYA Toplamı	25.385	32.362	100,0	100,0

Kaynak: 12 Ağustos 2010, Bayındırlık ve iskân Bakanlığı Strateji Geliştirme Dairesi Başkanlığı'nın TBMM'nde bir soru önermesine verdiği yanıt. Kaynak (<http://www2.tbmm.gov.tr>).

3.6. Kentin yeni görünümü ve kentteki yeni mekânsal semboller

Turizm faaliyetlerinin yoğunlaştığı kentlerde yeni mekânsal sembollerle karşılaşmak olağan bir durumdur. Mekânda yaşanan fiziksel dönüşümün bir bölümü kentin nüfusunun artmasıyla birlikte gerçekleşirken bir bölümü de

doğrudan turizm endüstrisinin paydaşları tarafından gerçekleştirilir. Turizm endüstrisi tarafından oluşturulan yeni mekânsal sembollerin başında turizm faaliyetleri için inşa edilen yapılar (oteller, eğlence mekânları vb.) gelmektedir. Dönüşümün bir diğer bölümü ise, başlangıçta kente turist olarak gelen fakat ilerleyen süreçte ilgili kente yerleşme kararı alan insanlar tarafından

gerçekleştirilmektedir. Turizm ve göç arasındaki bu ilişki, kültürel yayılmanın kentteki yansımalarına ilişkin bizlere birçok örnek sunar. Bu başlık altında Antalya kentinin yaşadığı mekânsal değişimlerden ve mekândaki yeni sembollerden bahsedilecektir.

Daha önce de belirtildiği gibi Antalya’da turizm yatırımları özellikle 1980 yılından itibaren başta kent merkezi olmak üzere Antalya’ya yönelik göçü artırmış, bunun neticesinde ilin nüfus miktarı ve nüfus artış hızı da yükselmiştir. 1990’da bir milyonu geçen nüfus, 2000 yılında 1,7 milyonu, 2010’da 2 milyonu, 2015’te ise 2,3 milyonu aşmıştır (Şekil 2). İl nüfusu, 1985-2015 arasında % 257 oranında artarak İstanbul, Ankara, İzmir, Tekirdağ, Kocaeli ve Bursa gibi nüfusu hızla artan illeri dâhi geride bırakmıştır (Tablo 1). Bu hızlı nüfus artışının doğal bir sonucu olarak kentteki yerleşim alanları genişletmiş ve kent yeni bir görünüm kazanmıştır (Foto 1 ve 2).

(Akengin, 2006), Antalya’da turizmin gelişmesiyle birlikte mevsimlik yerleşmeler olan sahil çardaklarının ortadan kalkmasına odaklandığı araştırmasında, kentin görünümünde önemli bir yere sahip olan sahil çardakları ile ilgili şunları söylemektedir. *“Tarımdaki değişim ve tarımsal faaliyetlerin hemen hemen bütün seneye yayılması insanların yaz mevsiminde yaylaya çıkamamaları ve dolayısıyla Akdeniz’in sıcak ve nem oranı yüksek boğucu havası ile baş başa kalmalarına yol açmıştır. Bu yeni duruma bir çözüm yolu arayan bölge insanı çareyi yine yörenin coğrafi potansiyelini değerlendirerek yayla evlerinin bir eklentisi olan “çardak”ı deniz kıyısına kondurarak bulmuştur”*. Ancak turizmin gelişmesiyle birlikte, yöre halkının yazlık evleri konumunda olan bu çardaklar yerlerini tatil sitelerine ve otellere bırakmıştır. Daha önce de belirtildiği gibi Antalya’nın sahip olduğu işletme ve yatırım belgesi tesis sayıları turizmle birlikte hızla artmış

ve kentin farklı noktalarına yayılmıştır. 1990 yılında 693 olan tesis sayısı 2000’de 745’e 2010’da 815’e yükselmiştir. Bu hızlı değişim, sahil şeridinde otel sayılarının artmasına ve kentin yeni bir mekânsal görünüme bürünmesine yol açmıştır (Foto 3 ve 4).

Son yıllarda Antalya’da turizme dayalı bir göç sisteminin oluşması, kentin görünümünde değişim yaratan bir diğer konudur. (Özgür & Deniz, 2015), Rusya ile Türkiye (Antalya) arasında turizme dayalı bir göç sistemini inceledikleri araştırmalarında, Rus katılımcıların, kente ilk gelişlerinin büyük ölçüde turistik amaçlarla olduğunu belirtmişlerdir. Sonraki süreçte bir göç sistemi oluşmuş ve başlangıçta kente “turist” olarak gelen insanların bir bölümü Antalya’ya yerleşme kararı almışlardır. (Südaş, 2014) benzer şekilde, Türkiye’de kıyı turizmi açısından gelişme göstermiş birçok bölgenin (Antalya’nın Alanya ilçesi de bu alanlardan birisidir) Avrupalıların ilgisini çekmeye başladığını aktarmaktadır. Avrupalıların turist olarak keşfettikleri bu alanlar, turizmin dışa açılma süreci ve Türkiye’de yabancıların mülk edinmesi ile ilgili yasal değişiklikler ile birlikte Avrupalıların yılın büyük bölümünü geçirdikleri yeni yaşam alanlarına dönüşmüştür. Türkiye’de ikamet veya çalışma izni alarak ADNKS’ne kayıtlı olan yabancıların durumu (Tablo 14) ve mülk edinen yabancıların durumu (Tablo 16) konularında Antalya’nın en üst sıralarda yer aldığı daha önce belirtilmiştir. Bu durum, kültürel yayılma ile birlikte toplumsal ve ekonomik değişimlerin yanı sıra mekânda da birtakım değişimler yaratmıştır. Mekândaki bu değişim yeni kentsel sembollerle kendini gösterir. Antalya’nın Alanya ilçesinde çekilen fotoğraflar kültürel yayılmanın kentteki sembolleridir (Foto 5,6,7, 8).



Foto 1- Antalya'da geleneksel yerleşim alanı etrafında oluşan yeni yerleşim alanları 2005.
(Kaynak: <http://aft-design.com/>).

Photo 1- New residential areas around Antalya's old city centre.



Foto 2- Yerleşim alanlarının genişlemesiyle oluşan kentin yeni görünümü.
(Kaynak: <https://www.antalya.bel.tr/>)

Photo 2- The new view of the city created by the expansion of residential area.



Foto 3- Antalya- Kundu Oteller bölgesi 2012.
(Kaynak: <http://aft-design.com/>)
Photo 3- Hotels area in Antalya-Kundu.



Foto 4- Kemer kıyılarında yer alan konaklama tesisleri. (Kaynak Double Terece by Hilton).
Photo 4- Accommodation facilities on the coastal zone in Kemer.



Foto 5- Alanya'da domuz kasabı
Photo 5- A pork butcher in Alanya.



Foto 6- "Gerçek Hollandalı" adında bir bar
Photo 5- A bar called "Real Dutch".



Foto 7- Alanya'da Hıristiyan mezarlıkları
Photo 7- Christian cemeteries in Alanya.



Foto 8- Yabancı dillerde tabelalar
Photo 8- Signboards in foreign languages.

Foto 5 Alanya Belediyesi'ne, Foto 6,7 ve 8 İlçay SÜDAŞ'a aittir

Her ne kadar, çalışmamızın dar sınırları içinde geniş bir biçimde ele alınmasa da, turizmin hızlı gelişimi Antalya'nın toplumsal yapısında da önemli değişimler yaratmıştır. Bunlardan ilki kent arsalarının, sahipleri tarafından konut yapılarak doğrudan kullanılması veya turizm yatırımcılarının ilgi alanına girmesi nedeniyle, arsa sahiplerinin toplumsal katman içinde sınıf atlamasına yol açmasıdır. 1980 öncesinde kentin varlıklı kesimini daha çok ticaret veya tarımla uğraşan büyük çiftlik sahipleri meydana getirirken, daha sonrasında onların yerini kıyı arsalarına sahip olanlar almıştır (Esengil, 2015).

Antalya'da uluslararası turizmin yaygınlaşmasına bağlı olarak sıklaşan turistik amaçlı seyahatlerin; zamanla şekil değiştirmesi de toplumsal yapıda önemli değişimler yaratmıştır. Bu değişimlerden ilki, Antalya'da işgücünün

uluslararası bir nitelik kazanmasıdır. Yapılan çalışmalarda, başta konaklama, tur ve rehberlik gibi çeşitli organizasyon işlerinde, eğlence ve animasyon işleriyle, eğitim, sağlık gibi alanlarda çok sayıda Rus göçmenin çalışıyor olması buna bir örnek olarak verilebilir (Deniz ve Özgür, 2013, Deniz ve Özgür, 2015). Bunun yanında, özellikle Rusya'dan Antalya'ya gerçekleşen kadın evlilik göçmenlerinin de toplumsal yaşamda önemli değişimler yarattığı da bilinmektedir (Deniz ve Özgür, 2013). Yabancı nüfus içerisinde özellikle Rusların önemli sayılara ulaşması, bazı eğitim kurumlarının açılmasını da beraberinde getirmiştir. Buna yönelik olarak 2000 yılında ilköğretim ve turizm lisesi kısımları bulunan Özel Rus Uluslararası Okulu açılmış olup Rusça eğitim vermektedir (Deniz ve Özgür, 2010). Bu iki okul, 2017 yılında Lara'daki yeni kampüsüne taşınmış ve Antalya'da yaşayan yerleşik Ruslar ile Türkler

ile evlilik yapanların Rus annelerin çocukları kayıt yaptırmıştır (<http://www.hurriyet.com.tr>, 2016).

4. Sonuç

Sosyo-ekonomik, kültürel ve çevresel konularda etkilerinin olduğu bilinen turizm olgusunun bir diğer önemli etkisi de kentleşme üzerinedir. Üretimin ve ticaretin ortaya çıkardığı geleneksel kentleşme modellerinden farklı olarak, büyük oranda turizm olgusu ile birlikte ortaya çıkan bu kentleşme modeli literatürde “turizm kentleşmesi” ya da “turistik kentleşme” olarak adlandırılmaktadır.

Bu çalışmamızda, büyük ölçüde Mullins’in (1991) kavramsal çerçevesi içerisinde, Antalya’nın turizm kentleşmesi süreci incelenmiş ve onu diğer kentlerden ayıran yönleri vurgulanmıştır. Mullins, turizm kentleşmesini hızlı ekonomik yapılanmaya eşlik eden hızlı büyüme ve sosyo-mekansal değişiklikler süreci olarak tanımlarken; işgücünde de hızlı bir büyüme ve esnek bir emek piyasasının oluştuğundan, sınırlı ve kolaylaştırıcı bir devlet müdahalesinden, kentin sosyo-kültürel yapısında da önemli değişimlerin ortaya çıktığından söz etmektedir.

Antalya’nın turizm kentleşmesini incelediğimiz bu çalışmada elde ettiğimiz sonuçlar da, Mullins’in modelini uymaktadır. Nitekim elde ettiğimiz sonuçlar, Antalya’nın, Türkiye’de daha çok sanayi ve ticaret gibi faaliyetlerle büyüyen geleneksel kentlerinden önemli farklılıklar içerdiğini ortaya koymaktadır. Antalya’nın 1980 sonrası turizm yatırımlarıyla başlayan kentleşme süreci, öncelikle nüfus artışı açısından onu Türkiye’nin diğer büyük illerinden farklı bir konuma taşımıştır. Sözelimi, Antalya nüfusu, 1985-2015 arasında % 257 oranında artarak, İstanbul, Ankara, İzmir, Tekirdağ, Kocaeli ve Bursa gibi kentleşmenin yoğun olduğu illeri geride bırakmıştır. Bu hızlı nüfus artışı, Antalya’ya yönelik yoğun bir göçü de beraberinde getirmiştir. 1980-2015 arasında, doğum yeri ölçütüne göre başka illerde doğan nüfusun, illerin toplam nüfusu içindeki gelişiminde en fazla artış % 37 ile yine Antalya ilinde gerçekleşmiştir.

1980 sonrasında ortaya çıkan en önemli farklılıklardan biri de, işgücündeki artış ve yapısal değişimdir. 1980-2000 yılları arasında, turizm faaliyetleri ile ilişkilendirebilecek “toptan ve

perakende ticaret, lokanta ve oteller”, “ulaştırma, haberleşme ve depolama” “inşaat” alanında istihdam edilenlerin sayısındaki % 524 büyüme ile Antalya ilk sıradadır. Antalya’da söz konusu alanlarda istihdam edilenlerin oranı 1980’de % 11’ken, bu oran 16 puan artarak 2000 yılında % 27’ye yükselmiştir. İşgücündeki bu artış ve yapısal değişimin yanı sıra, yabancıların işgücünde önemli bir konuma geldiği de dikkati çekmektedir.

Antalya turist sayısı ve turizm tesisleri açısından da ilk sırayı almaktadır. 2015 yılında, Antalya’da 11 milyonu aşan yabancı turist konaklamıştır. Bu rakam aynı yılın Türkiye’de konaklama yapan yabancıların % 49’unu meydana getirmektedir. 2015’ yılında Türkiye’de geceleme yapan yabancıların % 64’ü Antalya’yı tercih etmiştir.

Antalya’nın 1980 sonrasında turizme dayalı hızlı ekonomik büyümesi ve uluslararası turizmde kaydettiği gelişmeler, kentteki yerleşik yabancıların sayısında da önemli artışlar yaratmıştır. Nitekim 2016 yılında ikamet veya çalışma izni alarak ADNKS’ne kayıtlı olan yabancıların sayısı 60 bini geçmiştir. Bu rakam, Antalya’yı % 2,6 ile il nüfusu içinde en çok yabancı olan il konumuna getirmiştir. İster emekli göçü, ister işgücü göçleri şeklinde olsun, giderek artan yabancı nüfus, kentin mekânsal, sosyal ve kültürel yapısında da bir çeşitlenme yaratmıştır. Başta kıyı alanları, turizm ile ilgili tesis ve konut alanlarına ayrılırken; kentin yerleşik nüfusunda yabancıların artmasına, yabancı evliliklerin çoğalmasına ve toplumsal yaşamın hemen her yerinde yeni ihtiyaçların ortaya çıkmasına bağlı olarak, kültürel çeşitliliği yansıtan yapısal değişimler (Rus okulları, yabancıların kurdukları dernekler, çeşitli sektörlerdeki iş yerleri vb.) meydana gelmiştir.

Literatürde dikkate alınan göstergelerle paralel olarak araştırmada ulaşılan ve yukarıda listelenen bulgular da göstermektedir ki Antalya, turizm kentleşmesinin Türkiye’deki somut ve en önemli örneğidir. Bir diğer ifadeyle turizm, Antalya kenti için çok önemli bir endüstri hâline gelerek kenti birçok konuda etkilemiş ve değiştirmiştir.

Bu noktada turizme bu denli bağlı olmanın ne kadar sağlıklı ve sürdürülebilir olduğu

tartışmasının gündeme gelmesi doğaldır. Turizm siyasi, ekonomik ve toplumsal olaylardan kısa sürede etkilenebilen bir olgudur. Nitekim Rusya ile yaşanan krizin ardından 2014 yılında Türkiye'ye gelen Rusların sayısı 4,479,049 iken, 2016'da 866,256'ya gerilemiş ve birbiriyle bağlantılı birçok sektörde geçici de olsa ciddi sorunlara neden olmuştur. Antalya 2015 yılında 3 milyona yakın Rus turiste ev sahipliği yapmış fakat 2016'da bu sayı 500 bin bandına gerilemiştir. Dolayısıyla bu hızlı düşüşün yarattığı sorunları en çok Antalya kentinin hissetmesi tesadüf değildir. 2017 yılı itibarıyla Antalya'yı ziyaret eden yabancı sayıları tekrar yükselişe geçse de, kısa sürede yaşanan bu olumsuz deneyim, kentin yalnızca turizm odaklı olmasının taşıdığı riski göstermesi adına oldukça önemlidir.

Belirtilmesi gereken önemli noktalardan biri de, bu çalışmanın, Türkiye'de turizm kentleşmesi

kavramı ve onun ampirik araştırmalarının yokluğu nedeniyle; turizm kentleşmesi kavramına ve onun bazı ölçütlerinin neler olduğu sorusuna, sınırlı bir yanıt bulmayı hedeflemesidir. Bu nedenle, turizm kentleşmesinin çok daha geniş ve burada ele alınamayan yönleriyle değerlendirilmesi ve bu konudaki mevcut boşluğun doldurulması için, her şeyden önce daha fazla kavramsal açıklama ve ampirik çalışmaya ihtiyaç duyulmaktadır.

Teşekkür

Bu çalışmada yer alan fotoğrafların kullanımına izin veren Ege Üniversitesi Coğrafya Bölümü öğretim üyelerinden Yrd. Doç. Dr. İlkey SÜDAŞ'a, Aft Design yetkilisi mimar Fırat TURKEL'e, Double Tree by Hilton yetkilisine, Antalya ve Alanya Belediyesi'ne teşekkür ederiz.

REFERANSLAR

- Akengin, H. 2006. Antalya'da Turizmin Ortadan Kaldırdığı Mevsimlik Yerleşmeler: Sahil Çardakları. N. Özgüç, & A. N. Timor (Ed.) içinde, *İnsan ve Mekân Prof. Dr. Erol Tümertekin'e 80. Yıl Armağanı* (s. 187-203). Çantay Kitabevi.
- Akış, A. 2007. Alanya'da turizm ve turizmin Alanya ekonomisine etkisi. *Selçuk üniversitesi Sosyal Bilimler Enstitüsü Dergisi* (17), 15-32.
- Akova, İ. 1999. Alanya'nın turizm olanakları. *İstanbul Üniversitesi Edebiyat Fakültesi Coğrafya Dergisi*(7), 183-207.
- Antalya Mimarlar Odası. 1988. Güney Antalya Turizm Gelişim Projesi. *Mimarlık Dergisi*, 57-61.
- Arıkan, İ. 1998. Havayolu ulaşımı ile turizm ilişkisi ve havaalanları. *Anatolia: Turizm Araştırmaları Dergisi* (Yıl 9 Eylül-Aralık), 46-54.
- Balkır, C., ve Kırkulak, B. 2009. Turkey as a New Destination for Retirement Migration. D. M. Heinz Fassmann içinde, *Migration and Mobility in Europe. Trends, Patterns and Control* (s. 123-143). Edward Elgar.
- Balkır, C., Toprak, Z., ve Kırkulak, B. 2008. *Yabancı Emekli göçünün sosyal ve ekonomik etkileri: Antalya ve Çevresi üzerine ampirik bir çalışma*. İzmir: TÜBİTAK Proje No: 105K156.
- Bozyer, Ü. 2008. *Kent Dokusunun Oluşmasında Turizmin Etkisi "Bodrum Örneği"*. İzmir: Ege Üniversitesi, Sosyal Bilimler Enstitüsü, Sosyoloji Anabilim Dalı (Yayınlanmamış Doktora Tezi).
- Deniz, A., ve Özgür, E. M. 2010. Rusya'dan Türkiye'ye ulusaşırı göç: Antalya'daki Rus göçmenler. *Ege Coğrafya Dergisi*, 19 (1), 13-30.
- Deniz, A., ve Özgür, E. M. 2013. Antalya'daki Rus gelinler: Göçten evliliğe, evlilikten göçe. *Sosyoloji Dergisi*, 3 (27), 151-175.
- Deniz, A., ve Özgür, E. M. 2015. Rus kadınların emek göçü: Antalya örneği. L. Körükmez, & İ. Südaş içinde, *Göçler Ülkesi* (s. 115-133). İstanbul.

- Devlet İstatistik Enstitüsü. 1984. *Genel Nüfus Sayımı Nüfusun Sosyal ve Ekonomik Nitelikleri 1980*. Yayın No: 1072, Ankara.
- Devlet İstatistik Enstitüsü. 1993. *Genel Nüfus Sayımı Nüfusun Sosyal ve Ekonomik Nitelikleri 1990*. Yayın No: 1616, Ankara.
- Devlet İstatistik Enstitüsü. 2003. *Genel Nüfus Sayımı Nüfusun Sosyal ve Ekonomik Nitelikleri 2000*. Yayın No: 2759, Ankara.
- Doğaner, S. 1998. Türkiye kıyı kullanımında turizm olgusu. *Türk Coğrafya Dergisi*(33), 25-52.
- Emekli, G. 1994. *Foça'da Turizm ve Turistik Kentleşme*. İzmir: Ege Üniversitesi, Sosyal Bilimler Enstitüsü, Beşeri ve İktisadi Coğrafya Anabilim Dalı (Yayınlanmamış Yüksek Lisans Tezi).
- Esengil, Z. 2015. Kasım 2017 tarihinde Antalya Gerçek Bir Kent ise Onu Üreten Kim? <http://www.arkitera.com/>: <http://www.arkitera.com/gorus/645/zeynep-esengil> adresinden alındı
- Gladstone, D. L. 1998. "Tourism Urbanization in the United States", 34: 3-27. *Urban Affairs Review*, 34(1), 3-27.
- Hall, C. M. 2006. Tourism Urbanization and global environmental change. M. Stefan Gössling (Ed.) içinde, *Tourism and Global Environmental Change: Ecological, Economic, Social and Political Interrelationships* (s. 142-155). Abingdon: Routledge.
- <http://www.hurriyet.com.tr>. 2016, 9 1. <http://www.hurriyet.com.tr/antalyadaki-rus-okulunda-ders-zili-caldi-40213799>. Kasım 2017 tarihinde alındı.
- <http://www.turizmaktuel.com>. 2015, 8 16. <http://www.turizmaktuel.com/haber/antalya-da-kongre-turizmi-icin-milat>. Eylül 10, 2017 tarihinde alındı.
- <http://www2.tbmm.gov.tr>. <http://www2.tbmm.gov.tr/d23/7/7-15328c.pdf>. Ağustos 23, 2017 tarihinde alındı.
- <http://yigm.kulturturizm.gov.tr> (1). <http://yigm.kulturturizm.gov.tr/TR,10161/golf-turizmi.html>. Eylül 11, 2017 tarihinde alındı.
- <http://yigm.kulturturizm.gov.tr> (2). <http://yigm.kulturturizm.gov.tr/TR,9854/sinir-giris-cikis-istatistikleri.html>. Temmuz 20, 2017 tarihinde alındı.
- <http://yigm.kulturturizm.gov.tr> (3). <http://yigm.kulturturizm.gov.tr/TR,9772/turizm-kentleri.html>. Ağustos 20, 2017 tarihinde alındı.
- <http://yigm.kulturturizm.gov.tr> (4). <http://yigm.kulturturizm.gov.tr/TR,9860/turizm-belgeli-tesisler.html>. Eylül 15, 2017 tarihinde alındı.
- Işık, Ş. 2005. Türkiye'de kentleşme ve kentleşme modelleri. *Ege Coğrafya Dergisi*, 14 (1-2), 57-71.
- Kervankıran, İ., ve Bulut, E. 2015. Antalya İli Turizminin Gelişimini ve Etkilerini Yerel Halk Nasıl Değerlendirmektedir? . *Türk Coğrafya Dergisi* (65), 35-45.
- Kültür ve Turizm Bakanlığı. 2012. *Türkiye'de Turizm Sektörüne sağlanan Teşvik ve Destekler. Yatırım ve işletmeler genel Md*. Ankara: Kültür ve Turizm Bakanlığı Yatırım ve işletmeler Genel Md.
- Mullins, P. 1990. Tourist cities as new cities: Australia's Gold Coast and Sunshine Coast. *Australian Planner*, 28 (3), 37-41.
- Mullins, P. 1991. Tourism urbanization. *International Journal of Urban and Regional Research*, 15 (3), 591-597.
- Mullins, P. 1992. Cities for pleasure: the emergence of tourism urbanization in Australia. *Built Environment*, 18(3), 187-198.
- Mullins, P. 1994. Class relations and tourism urbanisation: The regeneration of the petite bourgeoisie and the emergence of a new urban form. *International Journal of Urban and Regional Research*, 18 (4), 591-607.

- Mullins, P. 2003. The evolution of Australian tourism urbanization. E. L. Hoffman, S. S. Fainstein, & D. R. Judd (Ed.) içinde, *Cities and visitors: Regulating people, markets and city space* (s. 126-142). Blackwell Publishing.
- Örs, H. 2005. Güney Antalya Gelişim projesi. *Anatolia Turizm Araştırmaları Dergisi*, 16 (2), 204-210.
- Özgür, E. M., ve Deniz, A. 2015. Rusya ile Türkiye Arasında Turizme Dayalı Bir Göç Sistemi Oluşması. İ. Südaş, & L. Körukmez (Ed.) içinde, *Göçler Ülkesi: Akışlar, Göçmenler, Araştırmacılar* (s. 69-94). Ayrıntı Yayınları.
- Öztürk, A. S. 2010. *Antalya Körfezi Batısında Kırsal Turizm: Potansiyel ve Geliştirme Stratejisi*. İzmir: Ege Üniversitesi, Sosyal Bilimler Enstitüsü, Beşeri ve İktisadi Coğrafya Anabilim Dalı (Yayınlanmamış Yüksek Lisans Tezi) .
- Pekpak, H. E. 2012. *Kıyı Alanlarında Turizm Odaklı Mekânsal Gelişim: Lara Örneği*. Ankara: Kültür ve Turizm Bakanlığı Yatırım ve İşletmeler Genel Müdürlüğü.
- Qian, J., Feng, D., ve Zhu, H. 2012. Tourism-driven urbanization in China's small town development: A case study of Zhapo Town, 1986-2003. *Habitat International*, 36 (1), 152-160.
- Sayan, M. S., ve Öztan, Y. 2000. Antalya kıyı şeridindeki turizm tesislerinin fiziksel planlama sürecinde ortaya çıkan sorunlar ve çözüm önerileri. *Tarım Bilimleri Dergisi*, 6 (4), 71-80.
- Südaş, İ. 2006. Alanya'ya Yönelik Avrupalı Göçü: Özellikler ve Etkiler. III. *Lisansüstü Turizm Öğrencileri Kongresi Bildiri Kitabı*, (s. 775-798). Çanakkale.
- Südaş, İ. 2008. Uluslararası emekli göçünün Türkiye'nin kıyı kentleri üzerindeki etkileri. *TÜCAUM V. Coğrafya Sempozyumu*, (s. 135-146). Ankara.
- Südaş, İ. 2012. Avrupa ülkelerinden Türkiye'nin batı kıyılarına yönelik göçler: Marmaris, Kuşadası ve Ayvalık ilçelerinde karşılaştırmalı bir araştırma. İzmir: *Yayımlanmamış Doktora Tezi*, Ege Üniversitesi Sosyal Bilimler Enstitüsü.
- Südaş, İ. 2014. Biz Turist İstedik İnsanlar Geldi. A. Kaya içinde, *Farklılıkların Birlikteliği - Türkiye ve Avrupa'da Birarada Yaşama Tartışmaları* (s. 121-150). Hiperlink Yayınları.
- Südaş, İ., ve Mutluer, M. 2005. Yabancıların Türkiye'de mülk edinimi: Coğrafi bir yaklaşım. *Ege Coğrafya Dergisi*, 14 (1-2), 45-55.
- Südaş, İ., ve Mutluer, M. 2008. Ekonomik etkileri açısından Türkiye'nin turizm merkezlerine yönelik Avrupalı göçleri. *Ege Coğrafya Dergisi*, 17 (1-2), 51-59.
- Taşlıgil, N. 1996. Türkiye'nin havaalanları. *Türk Coğrafya Dergisi* (31), 25-281.
- Yakar, M. 2013. 21. Yüzyılın başında Türkiye'de iller arası göçlerin mekansal ve istatistiksel analizi. *Journal of World of Turks*, 5 (3), 239-263.