

**Düldül Dağı'nın Doğal Ortam Özellikleri ve Turizm Potansiyeli (Kuzey
Amanoslar), Düziçi/OSMANİYE**

**Natural Environment Features and Tourism Potential of Düldül Mountain
(North Amanos), Düziçi District/Osmaniye Province**

İsmail EGE¹

Extended Abstract

Highlands have very big importance in terms of using of rural areas because of geographical potentials. Physical conditions of these geographical potentials consist big difficulties/problems in terms of living of local people and land use. Therefore, these areas are underdeveloped fields. Efforts to tackle the challenges of human and the happiness of being successful in the end have provided many activities in mountainous areas. This situation is very important for nomadic people because of awareness.

In this study, Natural environment features and Tourism potential of Düldül Mountain where it is in the boundary Düziçi District and Osmaniye Province will be tried to be revealed suggestions for planning. Düldül Mountain where it is on the North of Düziçi District is very huge mountain because it has big height difference from 180 m to 2246 m approximately 2000 meter. There are very big changes on the short distance. In this area, there is Berke Dam which has constructed on the west and northwest of Düldül Mountain in the Canyonvalley on the Ceyhan River, it has perfect appearance. Düldül Mountain has very kind of vegetation variety. They are Mediterranean and Blacksea plants. Düldül Mountain also has very clear air, fresh water, caves, fall and thermal springs etc. Therefore, this area is wonderful in terms of natural environment and tourism potential. In this study geographical potentials of mountain will be analysed with GIS technology. So, many kind of maps will be protected as like hill shade, slope, aspect, Precipitation, temperature, land use etc. In this study transhumance and summer resort activities will be explained. In the Düldül Mountain, some proposals will be brought towards resolution winter tourism (ski

¹ Yrd. Doç. Dr., Uşak Üniversitesi, Fen Edebiyat Fakültesi, Coğrafya Bölümü,
ismail.ege@usak.edu.tr

Bu makale iThenticate programı ile taranmıştır.

Makale Gönderim Tarihi: 29/09//2017-Kabul Tarihi: 08/12/2017

resort) in the winter season, paragliding and trekking sportive activities on the east and west part of mountain in the summer season. Düldül Mountain with a unique view for sportive activities will be assigned footpath routes, looking terraces. Tourism map to be formed with this study consists awareness of Mountain tourism in the districts and cities on the near of Düziçi. Thus, the essence of this study is development of proposals for planning because of the rational use of Düldül Mountain ecosystem resources.

KeyWords: Rural Areas, Mountain Tourism, Trans humance, Düziçi District/Osmaniye Province.

ÖZET

Dağlık Alanlar sahip oldukları coğrafi potansiyeller nedeni ile kırsal alanların kullanımı açısından çok önemli bir yere sahiptirler. Bu coğrafi potansiyellerden fiziki koşullar; yerel halkın yaşantısı ve arazi kullanım açısından oldukça büyük zorluklar/problemler ortaya koymaktadır. Bu nedenle bu sahalar daima az gelişmiş alanlar olarak karşımıza çıkmaktadır. İnsandaki zorluklarla mücadele etme çabası ve sonuçta başarılı olabilmenin mutluluğu dağlık alanlarda birçok aktivitenin yapılmasını sağlamıştır. Bu durum dağlık alanları yüzyıllardır kullanan (hayvancılık amaçlı yaylacılar) kişilere de bir farkındalık oluşturulabileceği fikrini ortaya koymuştur.

Bu çalışma ile Osmaniye ili Düziçi ilçesi sınırları içerisinde yer alan Düldül Dağı'nın doğal ortam özellikleri ve turizm potansiyelini planlamaya yönelik öneriler ortaya çıkartılmaya çalışılacaktır. Düziçi İlçesi'nin kuzeyinde yer alan Düldül Dağı Ceyhan Nehri'nden itibaren 180 m'den başlayan ve 2246 m'ye kadar ulaşan yaklaşık 2000 m'lik yükselti farkı ile kısa mesafede çok büyük değişimin olduğu bir dağdır. Dağ batı ve kuzeybatı kesiminde oldukça derin kanyon içerisine inşa edilmiş Berke Barajı'nın mükemmel görüntüsü, yükselti farkına bağlı olarak ortaya çıkan bitki çeşitliliği, temiz hava ve soğuksu potansiyeli ile ilginç bir yerdir. Çalışmada özellikle dağın coğrafi potansiyelleri CBS teknolojisi ile analiz edilerek; eğim, bakı, yağış sıcaklık değerleri tespit edilecektir. Çalışmada, bu fiziki koşullar içerisinde yapılan hayvancılık ve sayfiye amaçlı yaylacılık faaliyetlerine değinilecektir. Düldül Dağında mevsimlere göre kış turizmi (kayak merkezi), yaz mevsiminde dağın doğu ve batı kesiminde yamaç paraşütü, dağ yürüyüşü gibi sportif faaliyetlere yönelik öneriler getirilecektir. Eşsiz manzaraya sahip Düldül Dağı üzerinde seyir teras noktaları, tırmanış için patika güzergâhlar tayin edilecektir. Çalışma ile oluşturulacak turizm haritası, Düziçi,

Osmaniye ve yakın çevre il ve ilçeler de dağ turizmine yönelik farkındalıklar oluşturulacaktır. Böylece Düldül Dağı ekosistem kaynaklarının akılcı kullanımının sağlanması için planlamaya yönelik önerilerin geliştirilmesi bu çalışmanın özünü oluşturmaktadır.

Anahtar kelimeler: Dağlık Alanlar, Dağ Turizmi, Yaylalar, Düziçi/Osmaniye

1.GİRİŞ

Günümüzde sanayileşme ve kentleşme hareketlerinin hızlanması sonucu modernitenin getirdiği yoğun, monoton ve sıkıcı kent yaşamı insanlar üzerinde birçok açıdan (ekonomik, sosyal, psikolojik vb.) olumsuz ve büyük baskılar oluşturmaktadır. Bu durum turizm hareketlerine olumlu yansımaktadır. Hızlı nüfus artışı, sanayileşme ve kentleşme turizm faaliyetlerine ve turizmde çeşitliliğe neden olmaktadır. Turist ve turist beklentilerinde değişimler meydana gelmekte, doğa ile iç içe olan çevreye saygılı ve temiz bir çevrede tatil geçirme isteği artmaktadır(Karademir vd. 2013). Bu nedenle insanlar daha önceleri farkında olmadıkları alanlarda vakit geçirmek istemektedirler.

Dağ ekosistemlerinin iklimi, bitki örtüsü ve yaban hayatı çeşitli, karmaşık ve zengindir. Yükseklik farkından dolayı çok küçük mesafelerde sıcaklık, ışık, rüzgâr ve nemlilikte önemli ölçüde farklılıklar ortaya çıkmaktadır. Bu nedenle dağ ekosistemi, bir gen bankası durumunda olup aynı zamandabitki ve hayvan türleri için de bir sığınak alanıdır. Ayrıca etrafı yerleşimlerle çevrili birer biyoçeşitlilik adasıdır (Kohler ve Maselli, 2009).

Düldül Dağı Akdeniz Bölgesi'nin Adana Bölümü içerisinde Osmaniye İl'inin ve Düziçi İlçesi'nin kuzeydoğusunda yer almaktadır. Osmaniye İl merkezine kuş uçuşu uzaklığı yaklaşık 40 km. Düziçi İlçesi'ne ise kuş uçuşu 13 km. uzaklıktadır. Düldül Dağı Amanos Dağlarının en yüksek dağı olup (2246 m.) Kuzey Amanoslar bölümünün en kuzeyinde yer alır. Çalışma alanımızı oluşturan Düldül Dağı güneydoğu kesiminde Sabun Çayı ve Sabun Çayı'nın kolu olan Zindoğan Deresi ile sınırlanmaktadır.Güneybatı kesimini Düziçi Ovası, Kuzey kesimini Ceyhan Nehri ve Yeşil(Değirmen) Dere sınırlandırmaktadır. Düldül Dağı'nın doğu kesimi ise oldukça yüksek olan Karlık Tepesi (2083 m.) ile Yatak Tepe (2079 m.) arasındaki Koğur Gediği kısmından ayrılmaktadır. Dağ üzerinde irili ufaklı zirveler yer alır. Bunlar; Kartal Gediği Tepesi (2163 m.), Yatak Tepe (2079), Salavat Tepe (1327 m.), Kınılıç Tepe (1880 m.), Kara Tepe(1721m.), Başkaruş Tepe (1900 m.)'dir (Şekil 1).



Şekil 1. Düldül Dağı Lokasyon Haritası

2.MATERYAL VE YÖNTEM

Çalışmaya öncelikle yerli ve yabancı literatür taraması yapılarak başlanmıştır. Akabinde 1/25.000 ölçekli topografya haritaları temin edilerek dağın üzerindeki mevkiiler detaylı olarak incelenmiştir. İnsan-mekan etkileşimini inceleyen coğrafyanın birçok alt disiplinleri mevcuttur. Bunlardan bir tanesi de planlama coğrafyasıdır. Bu çalışmada planlama coğrafyası ve planlama coğrafyasının alt dalını teşkil eden dağlık alanların yönetimi ile ilgili çalışmalar titizlikle incelenmiştir. Saha Google Earth Pro programı yardımıyla detaylı olarak taranmıştır. Ön çalışmaların arkasından yaklaşık bir haftalık süre ile Düldül dağı ve yakın civarında arazi çalışmaları yapılmıştır. Arazi çalışmalarının tamamlanmasından sonra çalışmanın görselleri oluşturularak yazım aşamasına geçilmiş ve çalışma tamamlanmıştır.

Bu çalışmada yöntem olarak Coğrafi Bilgi Sistemleri teknolojileri kullanılmıştır. Çalışmada esas olarak Arc GIS 10.2.2 paket programı kullanılmıştır. Sahanın sayısallaştırılması 1/25.000 ölçekli topografya haritalarından hazırlanmıştır. Bu topografya haritasından TIN üretilmiş ve daha sonra TIN DEM'e dönüştürülmüştür. Çalışmada DEM'den eğim, bakı

ve kabartma haritaları üretilmiştir. Alt yapısı ArcMAP ile tamamlanan çalışmanın arazi verilerinin oluşturulması ve coğrafi bilgilerin elde edilmesi için arazi çalışmaları yapılmıştır. Arazide GPS ile koordinatlar alınmış, birçok veri fotoğraflanmış ve alanda yaşayan yerel halk ile mülakatlar yapılmıştır. Çalışmada kullanılmak üzere bölgenin Amenajman haritaları Orman Genel Müdürlüğünden temin edilmiştir. Arazi çalışmaları esnasında birçok fotoğraf çekilmiş, Düldül Dağını hayvancılık amaçlı yaylacılık faaliyetleri için kullanılan yaylacılar ile ve dağ üzerinde turistik faaliyetlerde bulunan kişilere anketler uygulanmıştır.

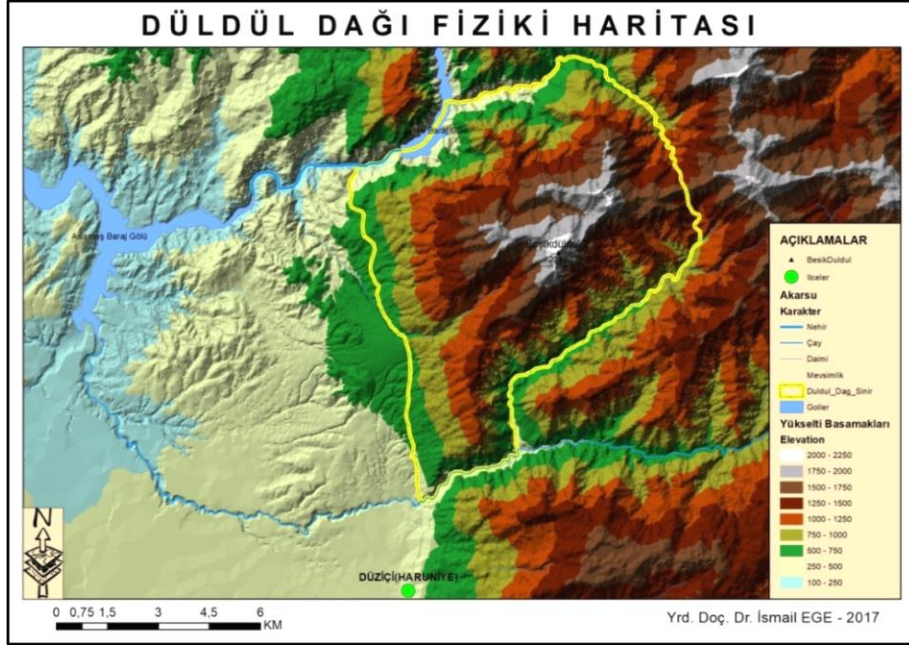
Çalışmanın görsellerinin oluşturulmasında kullanılan ArcMap10.2.2 paket programı ile; topoğrafya, eğim, bakı, yaylalar, su kaynakları, jeoloji ve basit analizsel haritalar üretilmiştir. Program yardımıyla elde edilen bu verilerden lokasyon, fiziki, jeoloji, jeomorfoloji haritaları üretilmiş ve arazinin Doğu-Batı yönünde profilleri çıkartılmıştır.

3. DÜLDÜL DAĞI'NIN DOĞALORTAM ÖZELLİKLERİ

3.1. Topoğrafik Özellikler

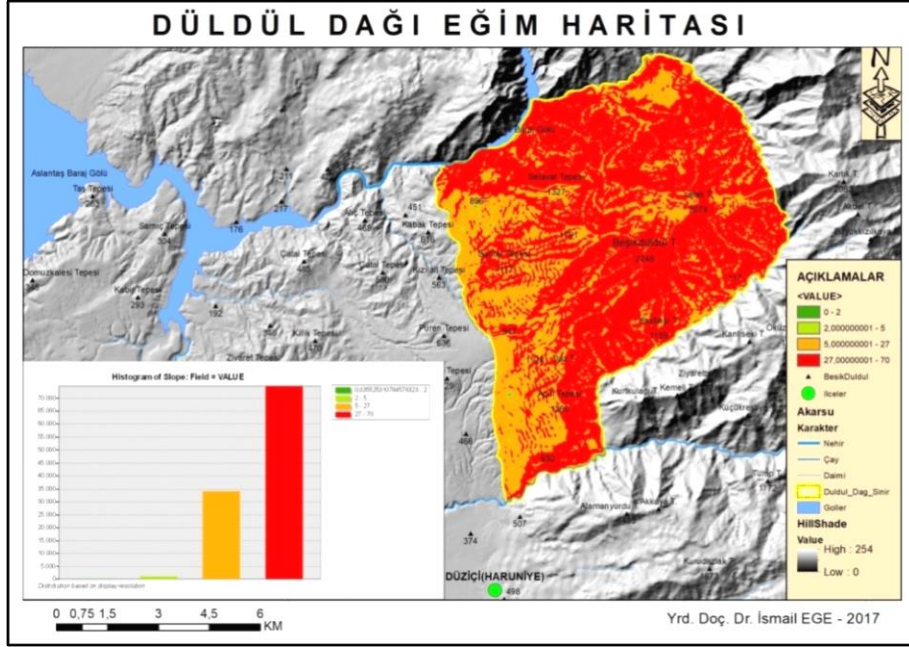
Bir sahanın doğal ortam özelliklerinin temelini topoğrafik faktörler oluşturmaktadır. Bunlar; eğim durumu, parçalanmışlık, vadiler, yamaçlar ve düzlük gibi sistemleri içermektedir. Bunların yanında yükselti durumu, alandaki morfolojik birimlerin uzanış durumu da topoğrafik özelliklerle ilişkilidir.

Çalışma alanının topoğrafik özelliklerine baktığımızda hiç kuşkusuz bu alan bir dağlık sahaya karşılık gelmektedir. Bu dağlık saha genel olarak doğuya doğru nispeten daha eğimli üzerinde lapyra, dolin ve uvalaların bulunduğu karstik bir sahadır. Kuzeybatı istikametinde akış gösteren Çağşak deresi Vadisi, Batı Kesimdeki Düldül deresi Vadisi ve Güney sınırı oluşturan Sabunsuyu Vadisi ve onun kolu olan Zindoğan deresi Vadisi en önemli vadilerdir(Şekil 2).



Şekil 2. Düldül Dağının Fiziki Haritası

Haruniye platosundan itibaren ani olarak yükseliş gösteren Düldül dağı üzerinde eğim derecesi oldukça yüksektir. Araçla ulaşımın sadece bir noktadan sağlandığı Düldül Dağı üzerinde düz (eğim 0-2) ve az eğimli yamaçlar (eğim 2-5) yok denecek kadar azdır. Araştırma sahasında eğimli (5-27) ve çok eğimli (27-70) alanlar % 60 gibi oldukça yüksek değer göstermektedir(Şekil 3). Eğim haritası incelendiğinde eğimli yamaçların batıda, çok eğimli yamaçların ise dağın doğu kesiminde yoğunlaştığı bariz olarak görülmektedir(Şekil 3).

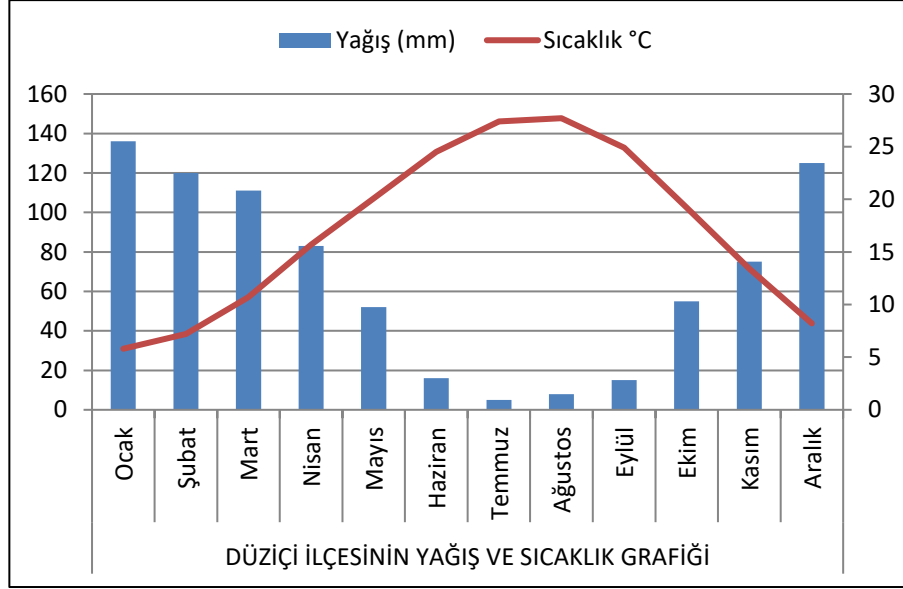


Şekil 3. Düldül Dağı Eğim Haritası

3.2. İklim Özellikleri

Çalışma alanının alçak kesimlerinde Akdeniz iklimi, yüksek kesimlerinde Akdeniz dağ kuşağının iklim özellikleri görülmektedir. Düldül Dağı'nın farklı kesimlerinde coğrafi şartların planetar faktörler üzerindeki etkisine bağlı olarak iklim özelliklerinde önemli değişiklikler görülür. Sahanın alçak kesimlerinde yazları sıcak-kurak, kışları ılık ve yağışlı iklim şartları hâkim iken, sahanın yüksek kesimlerinde kışları soğuk sert ve yazları yağışlı geçer. Düldül Dağı'nın bu durumudağ üzerinde farklı tarihlerde farklı rekreasyonel faaliyetlerin yapılmasına neden olmuştur.

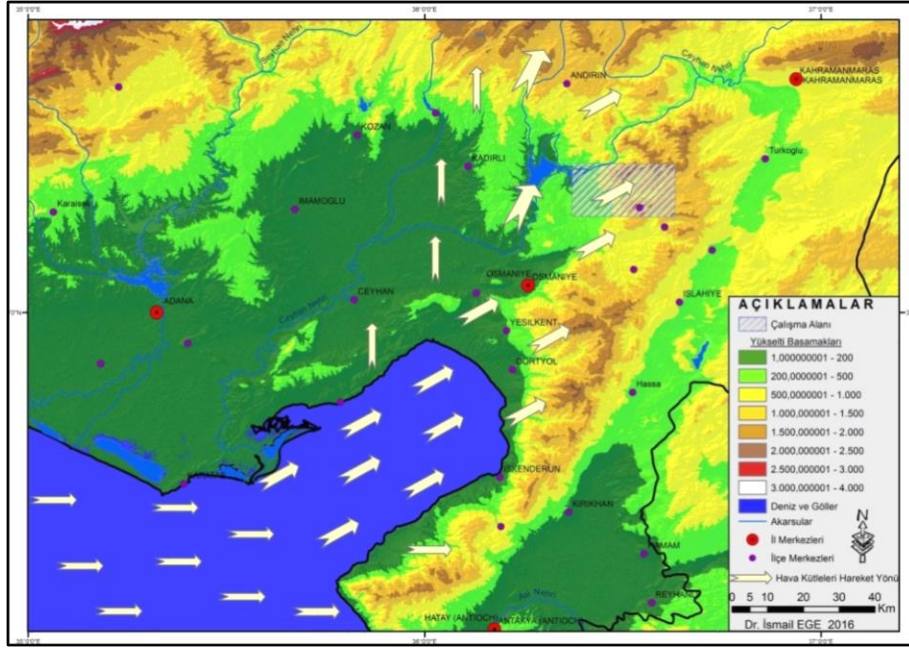
DÜZİÇİ İLÇESİ'NİN YAĞIŞ VE SICAKLIK TABLOSU													
	Ock	Şbt	Mrt	Nsn	Mys	Haz.	Tem	Ağst	Eyl.	Ekm	Ksm	Arlk	Ort.
Yağış (mm)	136	120	111	83	52	16	5	8	15	55	75	125	801
Sıc. °C	5,8	7,2	10,7	15,7	20,1	24,5	27,4	27,7	24,9	19,2	13,4	8,2	17,07

Tablo 1. Düziçi İlçesinde Aylık Ortalama Sıcaklık (°C)ve Yağış (mm) Değerleri.**Grafik 1.** Düziçi İlçesi Yağış ve Sıcaklık Grafiği

Düldül Dağının iklim özellikleri hiç kuşkusuz Doğu Akdeniz de etkili olan hava kütleleri ve bu hava kütlelerinin yatay ve dikey yönde değişmelerine bağlıdır. Bölgede hakim olan genel hava kütleleri; Akdeniz kıyılarındaki ılıman ve yağışlı kış koşulları, büyük ölçüde Akdeniz'in ılıman etkisine ve kış mevsiminde Atlantik'te oluşup Adriyatik'i geçerek doğuya ilerleyen mP kökenli ve *Vd* olarak adlandırılan gezici depresyonlara bağlıdır. Bu depresyonlar, Ege üzerinde Anadolu kütlesiyle karşılaşınca *Vd1* ve *Vd2* olmak üzere ikiye ayrılır. Depresyonun *Vd1* kolu kuzeye; *Vd2* kolu ise güneye yani Akdeniz'e yönelir. Akdeniz'e yönelen *Vd2* kolu Akdeniz üzerinde doğruya doğru ilerlerken bol miktarda nem alır, ılımanlaşır ve kararsızlaşır (Sarı, 2016; s.183). Bu nedenle söz konusu depresyonların etkili olduğu dönemlerde Akdeniz kıyıları, rüzgârlı, bol yağışlı ve ılımandır. Ancak bu depresyonlar kış mevsimi boyunca süreklilik göstermez. Arada kurak veya serin/soğuk dönemler de söz konusudur (Sarı, 2016; s.183).

Akdeniz üzerinden bol miktarda nem alan hava kütleleri doğuya doğru ilerleyişlerini sürdürür ve İskenderun Osmaniye civarında yükselerek Amanosların batı yamaçlarına bol miktarda yağış bırakır. Ceyhan, Osmaniye ve Kadirli üzerinden ilerleyen hava kütlelerinin bir kısmı da daha kuzeyde Yırca Platosu ve Gezit Dağı doğu yamaçları boyunca yükselerek

yoğunlaşır ve bu bölgelerde yoğun sis geçişlerine ve yağışlara sebep olur (Şekil 4). Böylece bu alanlar diğer alanlara nispeten daha fazla yağış almakta ve uygun alanlarda nemcil bitkiler doğal olarak yetişmektedir (Ege,2016).



Şekil 4. Akdeniz'den Gelen Nemli Hava Kütleleri ve Orografik Yağışlar (Ege 2016'dan Değiştirilerek)

3.3. Bitki Örtüsü

Türkiye'de endemizm bakımından en zengin yerler Toros dağlarının batı ve orta kesimleri (özellikle Taşeli platosu), İç Anadolu ile Doğu Anadolu arasındaki geçiş alanlarıdır. Bunun yanı sıra çoğu metamorfik masif arazileri niteliğindeki yüksek dağlık alanların endemizm bakımından diğer bölgelerden daha zengin olduğu belirlenmiştir (Avcı, 2005: 39, 40). Amanos Dağları (250 takson) ile Ilgaz dağlarının (234 takson) ön sıralarda yer aldığı bu dağlardan Bolkar dağları, Aladağlar ve Anti Toroslar yurdumuzun batı yarısının güneyinde, Kuzey Anadolu da Kaz dağı (72 takson), Uludağ (171 takson), Ilgaz Dağları, Gümüşhane, Erzincan, Artvin, Rize çevresindeki yüksek dağlar, Doğu Anadolu da ise Munzur Dağları, Van, Hakkari, Bitlis çevreleri endemizm açısından önemli yerlerdir (Ekim ve ark., 2000: 34, 35). Akdeniz üzerinden gelen nemli hava kütlelerinin Amanosların batı yamaçlarına bırakmış olduğu yağış miktarı yükselerek çıktıkça artmaktadır

(Aytaç ve Semenderoğlu, 2011,2012). 2246m'lik yükseltiye sahip olan Düldül Dağının Batı yamaçlarına 1700 mm den fazla yağış düşmektedir.

Düldül Dağı bulunduğu konum itibariyle Akdeniz üzerinden gelen nemli hava kütleleri yükselti arttıkça daha fazla yağış bırakmaktadır. Bu nedenle dağın batıya dönük yamaçlarının daha fazla yağış aldığını söyleyebiliriz. Yaklaşık 500m'den başlayarak 2246m kadar yükselen dağlık kütle üzerinde 1200m'ye kadar Akdeniz bitkileri 1800m'ye kadar ise Akdeniz Dağ İklim kuşağına ait bitkiler yer almaktadır. Kısa mesafelerde çok fazla yükselimin olduğu sahada Akdeniz İkliminin tüm bitki türlerinin yanında yükseklerle çıktıkça yağış fazlalığından dolayı Karadeniz iklimine özgü bitkiler de görülür. Çalışma alanımızda Karadeniz Bölgesine ait Şimşir ormanları (Foto 1), kayın, çınar yapraklı akçaağaç (Foto 2) ve Gökmar türlerine rastlanmaktadır.



Foto 1. Düldül Dağı Kuzey Yamaçlarında Doğal Yetişen Şimşir Ormanları

Düldül Dağına rahat ulaşımın sağlandığı Kuşcu Köyü Selavat mahallesinden itibaren yol boyunca 2200m'lere kadar dağın kuzey yamacında Şimşir ormanlarına rastlanılır. Bu yönü ile Düldül Dağı doğal bir güzellik sergilemektedir. Akdeniz Bölgesinde Karadeniz(Avrupa-Sibirya) bitki topluluklarının bulunması da birçok botanikçinin sahayı ziyaret

etmesine veya ziyaretçilerin farklı bitki topluluklarını görmesi de farklı bir çekicilik unsurudur (Yılmaz, H. ve Karahan, F. 2010).



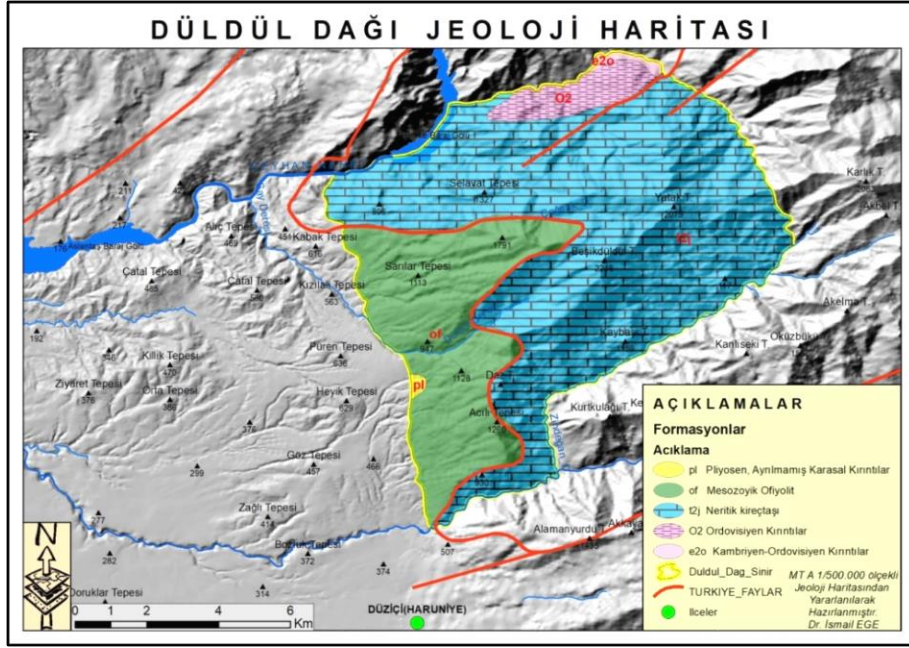
Foto 2. Düldül Dağı Üzerindeki Çınar Yapraklı Akçaağaç

3.4. Litolojik Yapı

Amanos orojenik kuşağının kuzey kesiminde yer alan çalışma alanında Paleozoik'den günümüze kadar bütün dönemleri temsil eden jeolojik birimler ve kayalar bulunmaktadır. Araştırma sahasında Paleozoik yaşlı araziler azdır. En eski araziler Devoniyen yaşlı dolomitik kalker, şeyl, dolomitik breş ve kumtaşları ile ardalanmış bulunan formasyonlardır. Bu formasyonlar, doğudaki dağlık alanda doğu-batı doğrultusunda ince bir şerit halinde uzanır. Amanos Dağlarının kuzeyinde geniş yer kaplayan bu formasyon, sahamızın kuzey kesiminde dar bir şerit halinde bulunur (Koca, 2000).

Araştırma sahasının yakın çevresinde Mesozoik yaşlı jeolojik birimlerin büyük bir kısmı da kireçtaşlarından meydana gelmektedir. Jura-Kretase yaşlı Cudi-Mardin Formasyonu kireçtaşı, ofiyolitik kayalar ve ofiyokalsitlerden oluşmuştur. Sahada gözlenen Mesozoik yaşlı karbonat kayaları "Amanos Grubu" olarak adlandırılmıştır (Yalçın, 1980). Schwan (1971) bu birimi, Toros Kuşağında yüzeyleyen "Komprehansif Seri" şeklinde nitelendirmiştir. Ricou (1980) ise Ege Bölgesi'nden Munzurlara kadar

yüzeyleyen Torosların Kireçtaşı Ekseni'nedahil etmiştir. Günay ve Sarıtaş (1984), bu karbonat istifini "Cudi Grubu" olarak adlandırmıştır (Sarıkafıoğlu, E, 1993). Çalışma alanının batı kesiminde bulunan çok kısıtlı bir alanda Mesozoyik yaşlı Orta Triyas-Kreatese döneminde oluşmuş neritik kireçtaşlarına rastlanmaktadır (Şekil 5).



Şekil 5. Düldül Dağı'nın Jeoloji Haritası

Düldül Dağı Jeoloji Haritasında görüldüğü gibi temelde Mesozoyik yaşlı ofiyolitlerin bulunduğunu üst kesimde ise hakim litolojinin Triyas-Jura yaşlı Neritik Kireçtaşlarından meydana geldiğini görmekteyiz. Oldukça saf olan bu kireçtaşları üzerinde çok karakteristik karstlaşma meydana gelmektedir. Bunlardan en belirgin olarak lapyalar, dolinler, mağaralar ve kanyonlar gözükmemektedir. Ayrıca Beşikdüldül Zirvesinin kıvrım sistemin çok belirgin izlenmesi dağların oluşumu ile ilgili net bir görüntü sergilemektedir. Bu da ziyaretçilerin, özellikle yer bilimcilerin dikkatini çeken bir turizm potansiyeli oluşturmaktadır (Foto 3).



Foto3. Düldül Dağı (Haruniye Platosundan Görünüş)

4. DÜLDÜL DAĞININ BEŞERİ COĞRAFYA ÖZELLİKLERİ

4.1. Yerleşmeler

Haruniye platosundan itibaren sınırlandırdığımız Düldül Dağı üzerinde eğim değerlerinin çok yüksek olmasından dolayı daimi yerleşmeler çok fazla değildir. Ancak Haruniye Platosu ile Düldül Dağı arasında ki kontak noktada birçok daimi yerleşme bulunmaktadır. Bunlar; Çitli, Çotlu, Kuşçu, Yeşildere, Kuşcu (Karaguz), Elbeyli, Alibozlu, Farsak ve Bayındırlı köyleridir. Yine Düldül Dağı'nın doğu ve kuzeydoğu sınırını oluşturan Zindegan deresi vadisi içerisinde Yeşilyurt Köyü (Zindağan), güneydoğu kesiminde ise Çatak Köyü bulunur.

Bunların yanında bu köylere bağlı birçok mahalle yerleşmesi de mevcuttur. Dağın üzerinde yer alan Çitli Köyüne bağlı Karaisa Mahallesi, Kuşcu Köyüne bağlı Selavatgediği Mahallesi dağ üzerindeki en karakteristik mahalle yerleşmeleridir.

Bu çalışmada en önemli geçici yerleşme ise Başkanuş Yaylası'dır. Mayıs ayı sonu – haziran ayı başlarında çıkılan Başkanuş Yaylasından eylül ayının sonlarında daimi yerleşmelere inilir. Böylece Başkanuş Yaylası yaklaşık dört

ay süresince hayvancılık amaçlı ve sayfiye amaçlı yaylacılar tarafından kullanılan geçici yerleşmelerdir. Başkanuş Yaylası'nda yaklaşık on çadır hayvancılık amaçlı yaylacı bulunurken son zamanlarda hane sayısı artış gösteren altı adet de sayfiye amaçlı yaylacı bulunmaktadır (Foto 4).



Foto 4. Başkanuş Yaylası

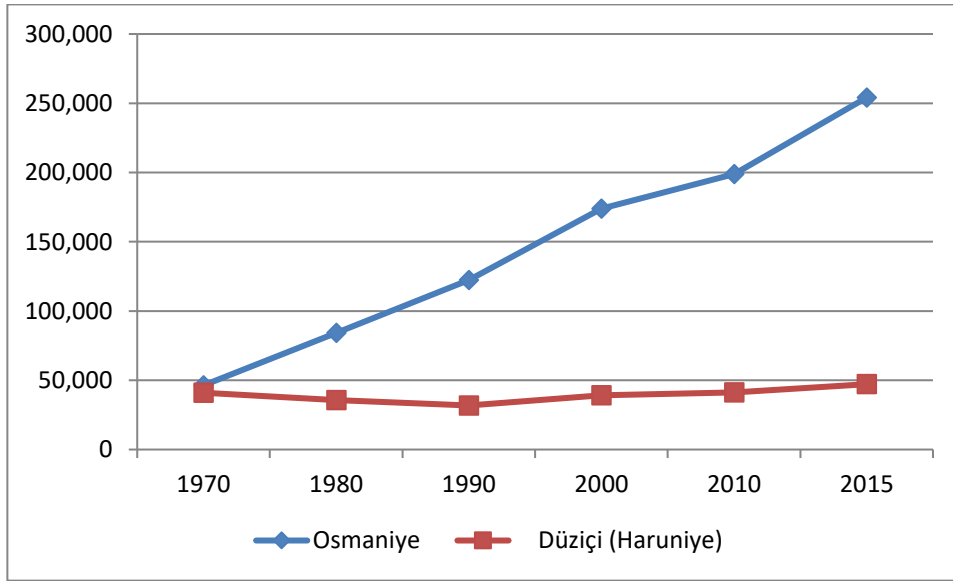
4.2.Nüfus Özellikler

1933'e kadar il olan Osmaniye'nin eski adı Cebelibereket'tir. Cebelibereket (Bereket Dağı) adı bugün ki Amanos Dağları'nın Düldül Dağı'ndan Belen Boğazına kadar ki bölümüne ve merkezi Yarpuz olan sancağa verilen addır. Cebelibereket (Bereket Dağı) adı Fırka-i İslahiye'nin bu yörede ıslahatta bulunmasından sonra tahminen 1890 yılın biraz önce arazinin verimliliğini ifade etmek için kullanılmıştır. Cevdet Paşa 1891'de kaleme aldığı maruzat adlı eserinde Gavur Dağında (Amanoslar) yakın zamanlarda hükümetçe Cebelibereket ismi verildiğini belirtmektedir (Kutluer,1999, s:124 İslam Ansiklopedisi). Her yönü ile oldukça çeşitli ve bereketli olan Amanos Dağları (Düldül Dağı)üzerinde turizm çeşitliliği de kendisini gösteren bir aktivitedir.

1970 yılından 2015 yılına kadar olan 35 yıllık nüfus artış hızına baktığımızda Osmaniye’de çok çok hızlı bir nüfus artışı söz konusu iken Düziçi(Haruniye)’nde artış çok daha yavaştır. 1970 öncesinde Düziçi ile Osmaniye Adana ilinin ilçeleri olarak birbirine yakın nüfus değerlerine sahiptiler. 1980 sonrası ve özellikle de Osmaniye’nin 1996’da il olmasıyla nüfus çok daha hızlı bir gelişme olmuştur (Tablo 2; Grafik 2). Günümüzde 250.000’e yakın nüfusu ile orta büyüklükteki illerimiz arasındadır.

Adı	1970	1980	1990	2000	2010	2015
Osmaniye	46.355	84.212	122.307	173.977	198.836	254.116
Düziçi (Haruniye)	41.086	35.750	31.813	39.097	41.272	47.179

Tablo 2. Düziçi(Haruniye) İlçesi ve Osmaniye İline Ait Nüfus Artış Tablosu



Grafik 2. Düziçi(Haruniye) İlçesi ve Osmaniye İline Ait Nüfus Artış Grafiği

Düziçi İlçesi’nin yakın çevresindeki köy ve kasabalarında nüfus çok yüksek değildir. Ellek Kasabası 6.393 nüfusu ile en büyük nüfuslu yerleşmedir (Tablo 3).

Adı	Nüfus
Alibozlu	878
Bayındırlı	819
Çitli	734
Çotlu	671
Elbeyli	660
Farsak	350
Gökçayır	2.015
Kuşçu(Karaguz)	546
Ellek	6.393

Tablo 3. Düldül Dağı Çevresinde ki Köy ve Kasabaların 2012 Yılına Ait Nüfusları

Grafik ve tablo verilerinden anlaşıldığı üzere Osmaniye ilmerkezinde yoğun bir nüfus artışı söz konusudur. Düziçi İlçesinde çok hızlı artış olmamakla beraber çok büyük bir düşüşte yaşanmaz. Bir bölgede artan nüfusun sosyal ve kültürel yaşamından farklı aktiviteler söz konusu olacaktır. Osmaniye'nin ve Düziçi'nin gelişmeleri insanların dağlık alanlarda vakit geçirme istekleri Düldül Dağı'nın turizm potansiyeline ve aktivitesine olumlu yönde etki yapacaktır.

5. DÜLDÜL DAĞI'NIN TURİZM POTANSİYELİ

Turizm denilince akla gelen deniz, kum ve güneş algısından sıkılan ve alternatif turizm faaliyetlerine yönelen insanlar için dağ turizmi oldukça ilginç ve çekici gelmektedir(Akpınar-Bulut, 2010; Akten 2003; Gül vd. 2006; Kandemir vd. 2013; Soykan, 2003; Yılmaz ve Karahan, 2010). Bu çekicilikleri doğal ve beşeri çekicilikler olarak iki ana çatı altında ele alabiliriz.

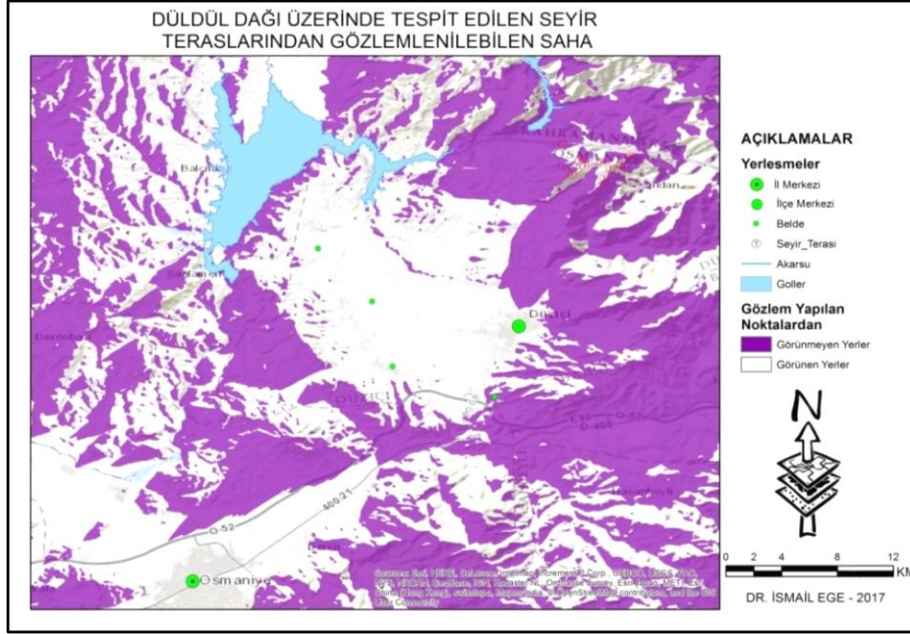
5.1.Doğal Çekicilikler:

5.1.1.Seyir Alanları: Düldül Dağı kuzeybatı kesiminde Berke Baraj Gölünün yüksekten bakılınca ferahlık veren bir görüntüsü söz konusudur(Foto 5). Yine Başkonuş Yaylası ve Düldül zirvesi seyirlik olarak görsel bir güzellik sunmaktadır. Beşikdüldül Zirvesi2246 m yüksekliğe sahiptir. Bu zirve ve yakın çevresinde tespit edilen noktalardan oldukça geniş bir alan görünebilir hale gelmekte ve bu da dağın turizm potansiyelini yükseltmektedir. Seçilen lokasyonlardan bakıldığında; Berke, Aslantaş Barajları, Düziçi, Kadirli ve Andırın ilçe merkezleri, Osmaniye il merkezi,

Amanos Dağları, Düziçi Ovası ve hatta uygun hava şartlarında kısmen Çukurova bile gözlemlenebilmektedir.



Foto 5. Düldül Dağından Berke Barajı



Şekil 6. Beşikdüldül Zirvesinden Gözlemlenen Saha.

5.1.2. Devemağarası Kanyonu:Düldül Dağı üzerindeki bir diğer doğal çekici alan ise Deve Mağarası Kanyonudur. Zindoğan Vadisi'nin batı yamacında Çatak köyü ile Zindoğan köyü arasındaki doğal kanyon giriş kısmında ki mağaralar ile oldukça dikkat çekicidir. Litolojinin kireçtaşlarından oluştuğu sahada Deve Mağarası Kanyonu 210m uzunluğa 1-3m arasında değişen genişliğe, giriş kısmı ile çıkış kısmı arasında yaklaşık 50-100 m. arasında değişen derinliğe sahiptir (Foto 6). Kanyonun içerisinde oldukça dar bir tünelden geçmenin ve seslerin yankılanmasının oluşturduğu doğal güzellik önemli bir turizm potansiyelidir.



Foto 6.Devemağarası Kanyonu

5.1.3.Mağaralar:

Saf kireçtaşlarından meydana gelen Döldül Dağı üzerinde büyüklü-küçüklü birçok mağara bulunmaktadır. Turizm potansiyeli oluşturan mağaralardan en önemlileri Devemağarası Kanyonu giriş kısmının sağ tarafındaki 3 adet mağaradır. Kanyona yaklaştıkça büyüklükleri artan mağaralar aslında birer in karakterindedir. Kanyona en yakın olan 1.Mağara (Devemağarası) giriş kısmında eni 40 m yükseklik ise vadiye doğru 30 m diğer kısımlarda 20-25 m girişten iç kısma doğru derinlikte 20-25 m kadardır. Mağaranın içerisinde bir hayvan barınağı da bulunmaktadır. Bu alandaki II. Mağara giriş kısmında uzunluk 30 iç kısma doğru derinlik 15yükseklik ise 20-25 m'dir. Bu alandaki son mağara ise diğerlerine göre en yüksekte olan mağaradır. Giriş kısmında eni 25 m olup iç kısma doğru iyice daralan bir mağaradır. Derinliği 25 m olup yüksekliği diğer mağaralara göre daha fazladır. Mağaranın yaklaşık 35-40 m yüksekliği vardır. Deve mağarası Kanyonun giriş kısmında sağda yer alan mağaralar Mesozoyik yaşlı kireçtaşları içerisinde oluşmuş iki farklı formasyonun kontak noktasında gelişmiş mağaralardır(Foto 7).



Foto 7. Devemağarası Kanyonunun Giriş Kısımındaki Mağaralar.

5.1.4. Sabunsuyu Şelalesi: Düldül Dağı'nın en güney sınırında bulunan Sabunsuyu Çayının üzerindeki şelale Düziçi'ne gelen ziyaretçilerin hemen hemen hepsinin uğrak yeridir. Sabun Çayı Boğazı içerisinde yer alan şelale bölgedeki normal fayın etkisi ile oluşmuş düşen blok ile yükselen blok arasındaki düşey atımda gelişmiş bir şelaledir (Ege ve Kortuk, 2015). Yaklaşık 15 m. lik bir yükseltiden düşüş gösteren Sabun Çayı eşsiz bir doğal güzelliğe sahiptir (Foto 8).



Foto 8. Sabunsuyu Şelalesi

5.2.Beşeri Çekicilikler

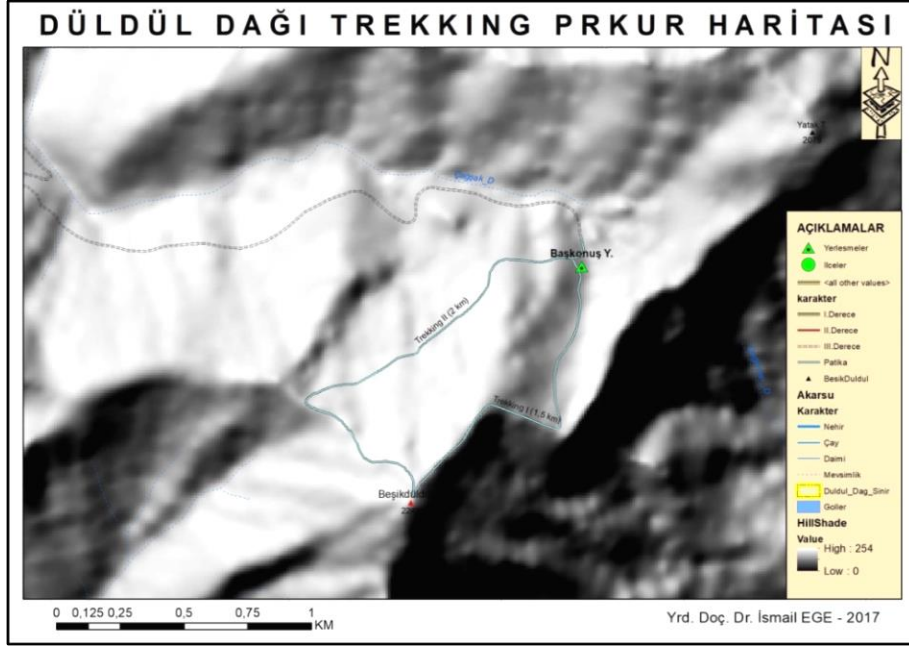
5.2.1.Yaylalar: Düldül Dağı üzerindeki en önemli yayla Başkonuş Yaylasıdır. Hem hayvancılık amaçlı yaylacılar hem de sayfiye amaçlı yaylacılar tarafından kullanılan yayla Düldül Dağı'nın kuzeyinde 1790 m'de yer almaktadır (Foto 9). Kar örtüsünün çok geç ortadan kalktığı yaylada hayvancılık amaçlı yaylacılar için orman sınırı üzerinde oldukça geniş bir mera vardır. Yaylada 9-10 çadır hayvansal amaçlı yaylacılık faaliyeti için bulunurken 6-7 çadır da sayfiye amaçlı yaylacı bulunur. Yaz döneminde oldukça sıcak ve nemli olan Düziçi İlçesinde sıcaktan bunalan bazı aileler yaz dönemini Başkonuş Yaylasında geçirmektedir. Temiz havası ve soğuk suyu yaylacılar için bir çekicilik oluşturur.



Foto 9. Başkonuş Yaylası

5.2.2. Trekking Parkuru

Genellikle hafif tempolu bir doğa yürüyüşü olan trekking genellikle dağlık alanlarda gerçekleştirilen bir sportif faaliyettir. Genellikle şehir gürültüsünden bunalan insanların gerçekleştirildiği bu sportif faaliyet için uygun eğimde bir rota ve uygun doğal bir ortam şarttır. Düldül Dağı üzerinde hem uzun metrajlı trekking parkuru hem de kısa metrajlı trekking parkurunun oluşturulması mümkündür. Düldül Dağı üzerinde Başkonuş Yaylasına kadar araçla ulaşan sporcular buradan itibaren zorluk derecesi isteklerine göre 1,2 ve 2 km'lik parkurlar bulunmaktadır (Şekil 7). Buradaki yaylacıların yıllardır kullandığı bu patikalar trekking için tercih edilebilecek uygunlukta eğim derecesine sahiptir (Foto 10).



Şekil 7. Düldül Dağı'nda Yürüyüş Parkurları



Foto 10. Trekking Parkur I (1,5 km)

5.2.3. Yamaç Paraşütü

Belirli bir yükseltiden hareketle gerçekleştirilen bu turizm faaliyeti içinde Düldül Dağı Zirvesi (2246 m.) oldukça önemli imkân sunar. Osmaniye İli içerisinde en güzel yamaç paraşütü yapma olanaklarına yine Düldül Dağı üzerinde rastlamaktayız. Gerek dağın belirli noktalarından gerekse zirve kısmından seyir manzarası oldukça görmeye ve yaşamaya değer yamaç paraşütü sporunu yapma olanakları mevcuttur (Foto 11).



Foto 11. Beşikdüldül (2246 m) Tepesinden Yamaç Paraşütü.

5.2.4. Teleferik:

Amanos Dağlarının en yüksek noktasını oluşturan Düldül dağı zirve kısmı çıkanları büyüleyen bir etkiye sahiptir. Osmaniye ili içerisinde çıkılabilecek en yüksek nokta olması Beşikdüldül (2246m) zirvesine ayrı bir anlam katmaktadır. Aşağı kısımda Düziçi Ovası, Berke Barajı, Aslantaş Barajı, güney kesimde Sabunçayı vadisi içerisinde kayın ormanları ve değişik orman varlığı yeşilin birçok tonunu ortaya çıkarmaktadır. Ayrıca Beşikdüldül zirvesinden Andırın, Kadirli, Osmaniye gibi yerleşmelerin çok net olarak gözlemlenmesi zirveye ayrı bir değer katmaktadır.

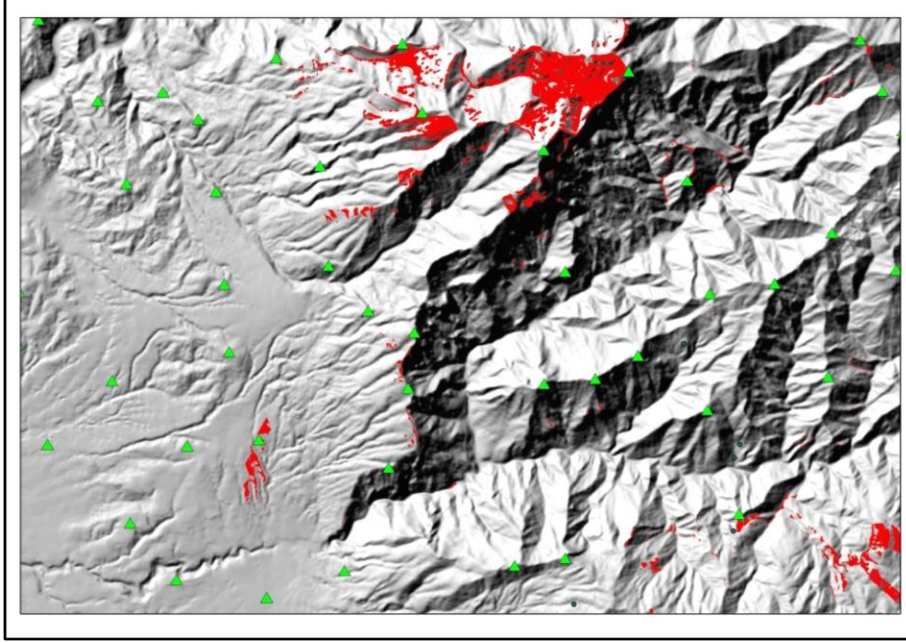
Yaz aylarında sıcaaktan bunalan insanların nefes almak istedikleri, kışın kar zevkini tatmak ve kayak yapmak isteyenlerin gideceği yer yine Düldül Dağı'nın en yüksek kesimi olan Beşikdüldül Zirvesi ve Başkonuş Yaylasıdır. Şu anda Kuşçu Köyü, Salavat gediği Mahallesinden tek çıkış yoluna sahip Düldül Dağı ve Başkonuş Yaylasına hem giden ziyaretçi sayısı az hem de çıkış zorlukları dağı başka bir zamanda ziyaret etmeyi hemen hemen olanaksız kılmaktadır.

Yukarıda bahsedilen fiziki ve beşeri çekicilikler Beşikdüldül zirvesine çıkışın kolaylaştırılmasını bir zorunluluk haline getirmiştir. Bu nedenle en uygun ve çıkış teleferik sistemi ile olacaktır. Düziçi Belediyesi ve Korkut Ata Üniversitesi işbirliği ile projelendirilen teleferik sistemi Düldül Dağının turizm imkanlarını artıracaktır. Düldül Dağının plato sahasının hemen bitimini oluşturan iç bükey eğim kırıklığı noktasından Çitli Köyü'nden Beşikdüldül Zirvesine Teleferik hattı projesi uygulamaya koyulmuştur.

5.2.5. Kamp Kurma Alanları

Yaz mevsiminde Düziçi, özelliklede Osmaniye ve çevresinde aşırı bunaltıcı sıcaklıklardan uzaklaşmak isteyen kimselerin serin, oksijeni bol bir alanda kamp kurabilecekleri en önemli yerlerden bir tanesini de Düldül Dağı yüksek kesimleri oluşturmaktadır. Uygun kamp kurulabilme alanları CBS ile çok hızlı ve sağlıklı bir şekilde tespit edilebilmektedir (Ege ve Geçen, 2008).

Düldül Dağı zirvesine yönelik yapılacak olan analizler ile çalışma alanında uygun kamp alanları tespit edilebilir. Verilen kriterlere göre düşük eğim, su kaynağına yakınlık ve orman örtüsünden yoksun alanlar kamp kurulmaya uygun alanlar olarak düşünülmüş ve yapılan Multikriteria analizi ile Düldül dağı üzerinde kamp kurulabilecek alanlar tespit edilmiştir (Şekil 8).



Şekil 8. Düldül Dağında Kamp Kurulabilecek Alanlar

5.2.6. Termal Turizm (Haruniye Kaplıcaları)

Haruniye kaplıcaları Ceyhan Nehri kıyısında ağaçlarla kaplı bir alanda bulunmaktadır (Foto 12). Harika bir manzaraya sahip olan kaplıcada ruhsal yönden de sağlığınıza kavuşabilirsiniz (Tıraş, 2004). Kaplıca tesisi Aslantaş Barajı'nın rezervuarının sonunda, Berke Barajı aksının 2,5 km.'lik yatağında yer alır. 310 yatak kapasitesine sahip 101 oda ve 3 VIP ev, 3 adet kadın, erkek ve çocuk havuzu, çamur (kür) havuzu, Fizik Tedavi Merkezi, Restaurant, kafe, fırın, market, cami, çocuk oyun parkı, kaynak suyu, biyolojik arıtma tesisi, çevre düzenlemesi vb. yenileme çalışmaları yapılmıştır. 10 yatak kapasiteli 22 adet apart dairenin bakım ve onarımı, çamaşırhane, lokal, yemekhane-konferans salonunun yenileme, bakım ve onarımı, futbol, basketbol-voleybol tenis kortu saha bakım onarımı, çevre düzenlemesi, elektrik, su ve kanalizasyon alt yapısı yenileme, bakım ve onarım çalışmaları yapılmış uluslararası standartlara uygun hale getirilmiştir. Düziçi Belediyesi tarafından işletilen kaplıca, hem tertemiz havası hem de doğal güzelliği ile sağlık turizminin gözde merkezlerinden biri olabilecek potansiyele sahiptir. Kaplıca suyunun cilt hastalıklarına, romatizmalara, kadın hastalıklarına, mide, safra kesesi, böbrek, bel ağrılarına, yaralara, yılan akrep sokmalarına karşı faydalı olduğu

bilinmektedir. Şifalı olduğu tescillenen kaplıcaya başta Osmaniye olmak üzere özellikle Kahramanmaraş, Gaziantep, Kayseri, Hatay, Mersin ve Adana'dan birçok kişi gelmektedir. Düldül Dağının Ceyhan Nehri ile sınırlandığı bir noktada bulunan Haruniye Kaplıcaları Dağ turizmi için gelenlerin uğrayabileceği ve kalabileceği veya kaplıca için gelenlerin Düldül Dağına çıkıp inebilecekleri bir konumda bulunmaktadır.



Foto 12. Haruniye Kaplıcası (Foto: İbrahim KORTUK)

5.2.7. Berke Barajı

Berke Barajı Ceyhan Nehri üzerinde, Düldül Dağı'nın KB kesiminde bulunan 201 m yüksekliğinde beton kemer bir barajdır (Foto 13). Türkiye'de ve Dünya'da 16. sırada "beton kemer" barajıdır. Berke Hidroelektrik santrali ise bölgemizin en büyük hidroelektrik santrali olmaktadır. 1995 yılında inşaatı başlayan ve 2002 yılı başında üretime geçen Berke Barajı, Sır Barajı ile Aslantaş Barajı arasında yaklaşık 200 metrelik düşüşten yararlanılarak, 201 m yüksekliğinde, çift eğrilikli ince beton kemer tipinde bir barajdır. Baraj 120 x 120 x 44 m boyutunda bir yer altı santralinden oluşmaktadır. Barajın arkasında oluşacak gölün hacmi 427 milyon m³ olup, yaklaşık 30 km uzunluğundadır. Düziçi'ne gelen ziyaretçilerin mutlaka uğrak yerlerinden

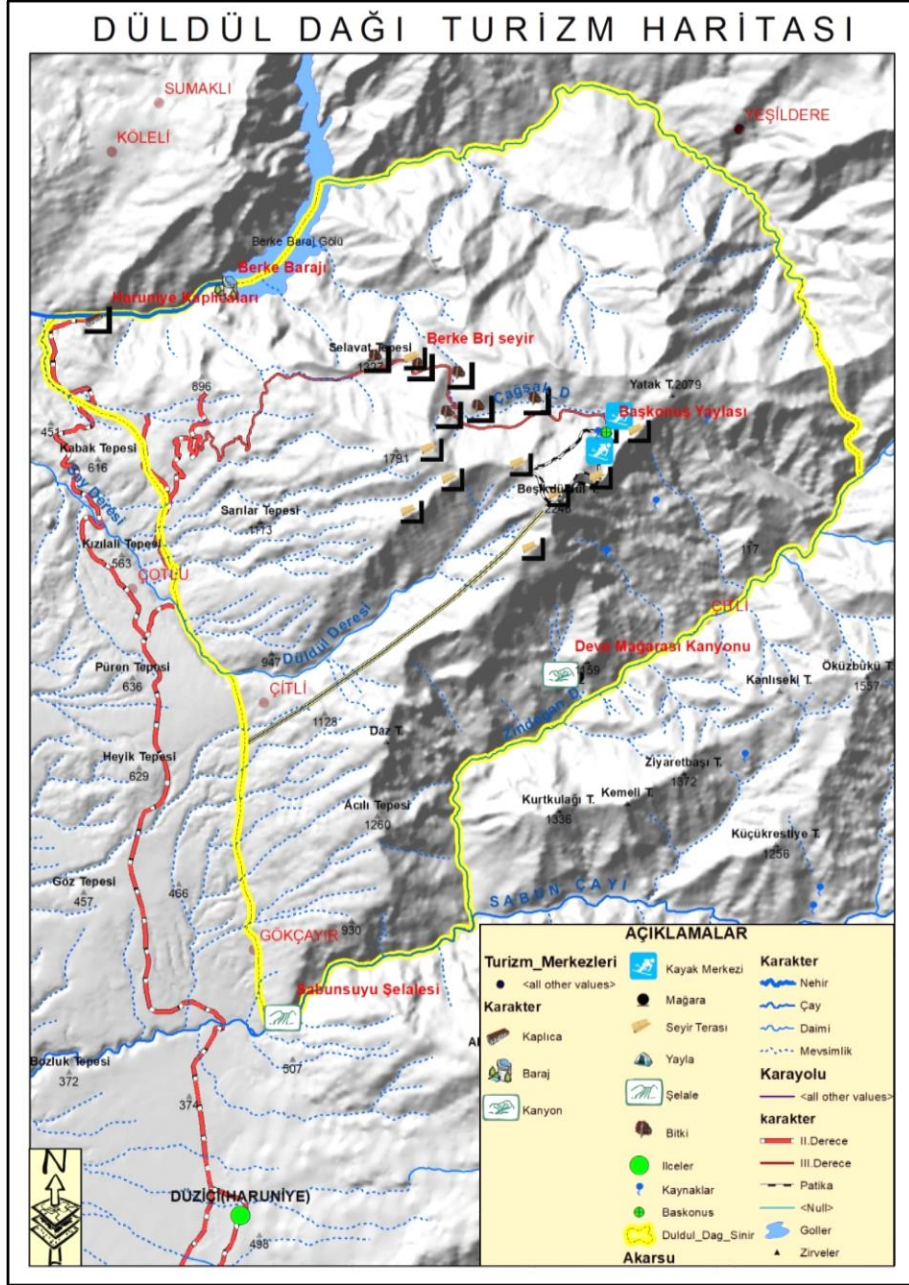
olan Berke Baraj gölü ve barajın aks kısmı görenleri büyüleyen bir beşeri bir çekicilik olarak karşımıza çıkmaktadır.



Foto 13. Berke Baraj Gölü

6. BULGULAR

Yapılan bu çalışma sonrasında Düldül Dağı'nın doğal ortam özellikleri tespit edilmeye çalışılmıştır. Yine çalışmada dağın beşeri çekicilikler ve turizmle olan ilişkileri ortaya konulmaya çalışılmıştır. Çalışmada ortaya çıkan en önemli bulgu Düldül Dağının turizm varlıkları harita üzerine dökülerek görsel hale getirilmesidir (Şekil 9).



Şekil 9. Düldül Dağı Turizm Haritası

7. SONUÇ VE ÖNERİLER

Osmanlı Döneminde ismi Cebelibereket (Bereketdağı) olan Osmaniye ili ve Amanos Dağı Turizm Potansiyeli açısından da oldukça bereketli bir alandır.

Dağ Turizmi her geçen gün çok daha ilgi görmektedir. Düldül Dağı Hem Fiziki Hem de Beşeri çekicilikler açısından oldukça zengindir.

En önemli Fiziki Çekicilikler: Seyir Alanları, Doğal Peyzaj, Deve Mağaraları, Devemağarası Kanyonu, Sabunsuyu Şelalesi, Relikt Bitki (Kayın, Gürgen, Çınaryapraklı Akçağaç, Şimsir Ormanları) türleri, Ceyhan Nehri'nin oluşturduğu Yarma Vadi ve içerisindeki Berke Barajı da bir diğer doğal çekiciliklerdendir.

400 m yükseltide yer alan Düziçi ilçe merkezi yıllık ortalama 800 mm yağış alırken düldül dağı 1600-1700 mm arasında yağış alır ve yağışlar kış mevsiminde kar olarak düşmektedir. Bu nedenle Düldül Dağının Kuzey yamaçları kış turizmi ve kayak sporları açısından da uygundur.

En önemli Beşeri çekicilikler ise; Başkonuş yaylası, Başkonuş yaylası ve Beşikdüldül Zirvesine dağ yürüyüşü tırmanış sahası, Uygun Yamaç Paraşütü sahasıdır.

Yörede Dağ Turizminin yapılabilmesi için hızlı ve heyecanlı çıkışlar için teleferik inşası oldukça uygun bir çözüm önerisidir. Bu konuda Düziçi Belediyesinin girişimleri takdire değerdir.

Düldül Dağını ilginç kılan bir diğer özellik ise Ceyhan Nehri vadisi kenarında yaklaşık 200 m.de dağın en alçak kısmın da Termal Turizminin varlığıdır. 310 yatak kapasitesine sahip 101 oda ve 3 VİP ev, 3 adet kadın, erkek ve çocuk havuzu, çamur (kür) havuzu, Fizik Tedavi Merkezi, Restaurant, kafe, fırın, market, cami, çocuk oyun parkı, kaynak suyu vb. cazibe alanlarına sahip bir konumdadır.

Oluşturulan turizm haritası birçok turistik aktivite ve ziyaret edilebilecek yerler ve bunların günlük planlamaları hususunda kolaylıklar sağlayacaktır. Okullarda bu turizm varlığı haritasının duvar haritası olarak asılması öğrenci ve öğretmenlerin çevreyi tanımaları ve tanıtmaları hususunda yardımcı olacaktır.

TEŞEKKÜR

Bu çalışmada arazi çalışmalarına katılan ve sahada kendi özgün çalışmalarını da bulunan Yüksek Lisans Öğrencim **İbrahim KORTUK'a**, Diğer bir Yüksek Lisans öğrencim **Habib CUYDUR'a**, Orman İşletme Şefliğinde görev yapan

Dursun KURULTAK, Nazmi ŞİMŞEK ve de birçok konuda kendisine başvurduğumuz sayın Belediye başkanımız **Ökkeş NAMLI** Bey'e şükranlarımı sunuyorum.

8. BİBLİYOGRAFYA

AKPINAR, E., ve BULUT Y., (2010). Ülkemizde Alternatif Turizm Bir Dalı Olan Ekoturizm Çeşitlerinin Bölgelere Göre Dağılımı Ve Uygulama Alanları, Ulusal Karadeniz Ormanlık Kongresi, Cilt: 4, pp: 1575-1594.

AKTEN, M.,(2003). Isparta İlindeki Bazı Rekreasyon Alanlarının Mevcut Potansiyellerinin Belirlenmesi, Süleyman Demirel Üniversitesi Orman Fakültesi Dergisi Seri: A, Sayı: 2, Yıl: 2003, ISSN: 1302-7085, Sayfa: 115-132

AKTEN, M., YILMAZ, O.ve GÜL, A., (2009). Alan Kullanım Planlamasında Rekreasyonel Alan Kullanım Ölçütlerinin Belirlenmesi: Isparta Ovası Örneği, Süleyman Demirel Üniversitesi Orman Fakültesi Dergisi Seri: A, Sayı: 2, ISSN: 1302-7085, Sayfa: 119-133

AVCI, M.,(2005)."Çeşitlilik ve Endemizm Açısından Türkiye'nin Bitki Örtüsü", İ. Ü. Ed. F. Coğ. Böl.Coğrafya Dergisi, ss.27-55,

AYTAÇ A.S. ve SEMENDEROĞLU A.,(2012). Amanos Dağlarının Orta Kesiminin Doğa Koruma Kriterleri Açısından Değerlendirilmesi. Anadolu Doğa Bilimleri Dergisi Cilt 3 Sayı 1 İzmir

AYTAÇ, A.S. ve SEMENDEROĞLU, A.,(2011).Amanos Dağları'nın Orta Kesiminin Vegetasyon Coğrafyası, *Anadolu Doğa Bilimleri Dergisi* 2(2): 34-47,

EGE, İ. ve KORTUK, İ. (2015). Düziçi Ovası (Düziçi/Osmaniye) ve Yakın Çevresi'nin Jeomorfolojisi. *International Journal of Social Science*(33), 295-313.

EGE, İ.,(2016). Akdeniz Bölgesi YircePlatosu'nda (Bağdaş/Kadirli/OSMANİYE) Kayın Ormanı, *Studies of the Ottoman Domain (Osmanlı Hakimiyet Sahası Çalışmaları)* Cilt: 6 Sayı: 11

EGE. İ. ve GEÇEN, R., (2008). Determination of Optimum Areas For Camping at CrestZones of East Part of BolkarMountains, Using GIS,. 5. International Conferance on Geographic Information Systems Sempozyum, 1

EKİM, T. KOYUNCU, M. VURAL, M. DUMAN, H. AYTAÇ, Z. ve ADIGÜZEL, N. (2000). Türkiye Bitkileri Kırmızı Kitabı, Ankara: Türkiye Tabiatını Koruma Derneği Yayınları.

GÜL, A. ÖRÜCÜ, Ö.K. ve KARACA, Ö.,(2006). An ApproachforRecreationSuitability Analysis toRecreation Planning in Gölcük Nature Park: Environmental Management. Volume 37, Number 5: 606–625.

GÜNAY, Y. ve SARITAŞ, B.,(1984).Amanos Dağlarında Cudi - Mardin Grubu Karbonatlar ve Üst Kretase–Eosen Yaşlı İstifin Konumu:TPAŞ Rap.,2021

KARADEMİR, N. – SANDAL, E. K. – TIRAŞ, M.,(2013). EcotourismPotential in Kahramanmaraş / Kahramanmaraş'ın Ekoturizm Potansiyelinin Değerlendirilmesi, 3rd International GeographySymposium - GEOMED 2013

KESER, Nurdan, (2013). Murat Dağı'nda Endemizme Etki Eden Topografik Faktörler (İç Batı Anadolu), *TurkishStudies- International PeriodicalForTheLanguages, LiteratureandHistory of TurkishorTurkic Volume 8/12 Fall 2013, p. 711-736, ANKARA*

KOCA,H., (2000). Düziçi İlçesinin Coğrafyası, Atatürk Üniversitesi Yayınları, Yayın No: 899, Kâzım Karabekir Eğitim Fakültesi Yayınları No: 111, Araştırma Serisi No: 46, Erzurum.

KOHLER T. and MASELLI D. (eds) (2009). **Mountains and Climate Change – From Understanding to Action.** GeographicaBernensiawiththesupport of theSwissAgencyfor Development andCooperation (SDC), and an internationalteam of contributors. Bern.

KUTLUER İ.,(1999). “Cebelibereket”, *Türkiye Diyanet Vakfı İslâm Ansiklopedisi (DİA)* (Ankara: Türkiye Diyanet Vakfı, 1999), c. VII, s. 185.

POLAT, Selahattin ve GÜNEY, Yıldız, (2015). Türk Fındığı'nın (*CorylusColurna*) Türkiye'deki Yeni Bir Yayılış Alanı, ASOS JOURNAL, Akademik Sosyal Araştırmalar Dergisi, Yıl: 3, S. 18 s. 449 – 460

RİCOU, L. E.,(1980).Toroslar'mHelenidler ve Zagridler Arasındaki Yapısal Rolü, Türkiye Jeoloji Kurumu Bülteni, C. 23, 101-118, Ağustos 1980

SARI, S., (2016). Anamur (Mersin) İlçesinde Sıcaklık ve Yağış Dağılımını Etkileyen Faktörler, Marmara Coğrafya Dergisi, **Yıl/Year:**

Temmuz/July 2016 • Sayı/Issue: 34 • ss/pp: 178-194 • ISSN: 1303-2429 • E-ISSN: 2147-7825

SARIFAKIOĞLU, E.,(1993). Bahçe-Haruniye (ADANA) Dolayındaki Ofiyolitik Serinin Petrografisi, Jeokimyası ve Bu Seriyeye Bağlı Kromit Yataklarının Metalojenezi, Çukurova Üniversitesi Fen Bilimleri Enstitüsü Jeoloji Mühendisliği ABD. (Yayınlanmamış) Doktora Tezi, ADANA

SCHWAN, W.,(1971).GeologyAndTectonics of The Central AmanosMountains: GeologyandHistory of Turkey, ThePetroleum Exploration Society of Libya, 283 - 303.

SOYKAN, F., (2003). "Coğrafi Çevrenin Turizm Amaçlı Değerlendirilmesinde Turizm Potansiyelini Saptamanın Önemi" Coğrafi Çevre Koruma ve Turizm Sempozyumu (16-18 Nisan 2003) s.17-24, İzmir.

TIRAŞ, M., (2004). "Haruniye Kaplıcası" Türk Coğrafya Dergisi, Sayı 43

TUNÇDİLEK, N.,(1977). "Türkiye'nin Dağlık ve Ormanlık Bölgelerinin Ekonomik Problemleri". İ.Ü. Coğ. Enst. Der. S: 22, Sayfa: 43-52 İstanbul,

TUROĞLUH., (2005). "Fiziksel Planlama ve Coğrafi Bilgi Sistemleri", EGE Coğrafi Bilgi Sistemleri Sempozyumu, İZMİR, TÜRKİYE, 27-29 Nisan 2005, ss.355-368

YALÇIN, N., (1980). Amanosların Litolojik Karakterleri ve Güneydoğu Anadolu'nun Tektonik Evrimindeki Anlamı, Türkiye Jeoloji Kurumu Bülteni, Cilt: 23, s:21-30

YILMAZ, H. ve KARAHAN, F., (2010). Eko-turizm Yaklaşımlarında Flora Turizmi: Palandöken Dağlarının Potansiyeli, <http://www.alpineplants.org/Download/10.pdf>