

Preservation and Adaptive Re-use of Historical Buildings: Fitnat Hanım House

Tarihi Yapıların Yaşatılması ve Yeniden İşlevlendirme: Fitnat Hanım Evi

Ercan AKSOY

Eha Yapı Mimarlık Ltd. Şti., Ankara, Türkiye



Received / Geliş Tarihi 16.05.2024
Revision Requested /
Revizyon Talebi 08.07.2024
Last Revision / Son Revizyon 27.08.2024
Accepted / Kabul Tarihi 29.08.2024
Publication Date / Yayın
Tarihi 15.09.2024

Corresponding Author / Sorumlu Yazar:
Ercan AKSOY

E-mail: ercanaaksoy@hotmail.com

Cite this article: Aksoy, E. (2024).
Preservation and Adaptive Re-use of
Historical Buildings: Fitnat Hanım House.
*PLANARCH - Design and Planning
Research*, 8(2), 295-307. DOI:
10.54864/planarch.1485059



Content of this journal is licensed under a Creative
Commons Attribution-Noncommercial 4.0
International License.

ABSTRACT

The preservation of traditional houses, which are among the most numerous historical buildings in our country, is challenging due to the fact that the majority of them are no longer in use. However, maintaining and utilizing these structures not only ensures their preservation but also contributes to the sustainability of the urban panorama. Many traditional houses have become disused because they do not meet modern comfort conditions, but their reuse through adaptive reuse demonstrates their potential for sustainable architecture. In this study, a traditional house located in Çatalca was evaluated, documented, and the deteriorations that occurred were identified. Through on-site inspections and comparative studies, a restitution proposal was made, appropriate intervention methods were determined, and restoration decisions were taken. The current function of the building was evaluated, but it was concluded that using it with a different function would be more effective in preserving the house. The research aimed to determine the most suitable function for sustaining a traditional house, prioritizing its preservation by evaluating its location and current condition. The study also explained what should be considered when proposing function changes for buildings.

Keywords: Restoration, adaptive re-use, sustainable architecture, traditional dwelling, Çatalca.

ÖZ

Ülkemizde sayıca en fazla sayıda bulunan tarihi yapıların başında gelen geleneksel konutların korunması, büyük çoğunluğu kullanım dışı kalması sebebiyle zor olmaktadır. Ancak bu yapıların yaşatılması ve kullanılması hem korunmanın sağlanmasına hem de kent panoramasında sürdürülebilirliğe imkân vermektedir. Geleneksel konutların birçoğunun günümüz konfor koşullarına cevap verememesi bunların kullanım dışı kalmasına sebebiyet verirken yeniden işlevlendirilerek kullanılabilmesi de sürdürülebilir mimariye sahip olduklarını göstermektedir. Çalışmada Çatalca'da bulunan geleneksel bir konut değerlendirilmiş, belgelenmesi yapılmış ve meydana gelen bozulmalar tespit edilmiştir. Yerde yapılan incelemeler ve karşılaştırmalı çalışmalar ile restitüsyon önerisi getirilmiş, uygun olan müdahale biçimleri belirlenerek restorasyon kararları verilmiştir. Yapının mevcut fonksiyonu ile kullanımı değerlendirilmiş fakat farklı bir işlev vererek kullanılmasının konutun yaşatılmasında daha etkin olacağı değerlendirilmiştir. Araştırmada geleneksel bir konutun yaşatılabilmesi ile en doğru işlevin verilmesi amaçlanmış, konumu ve mevcut durumu değerlendirilerek konutun yaşatılması ön planda tutulmuştur. Yapılara yönelik işlev değişikliği önerilerinde nelere dikkat edilmesi gerektiği de ayrıca açıklanmıştır.

Anahtar Kelimeler: Restorasyon, yeniden işlevlendirme, sürdürülebilir mimari, geleneksel konut, Çatalca.

Giriş

Yapılı çevrenin önemli unsurlarından olan tarihi yapıların yaşatılması ve gelecek nesillere aktarılması kültürel süreklilik açısından büyük öneme sahiptir. Kentlerin hızlı gelişimine bağlı olarak nüfus artışı ve tüketimdeki artış yapılı çevreyi de doğrudan etkilemektedir. Ek olarak ekonominin gelişmesi ve insan ihtiyaçlarının değişmesi ile birlikte yapılı çevrenin önemli unsurlarından olan tarihi yapılar terk edilmekte ve kullanım dışı kalmaktadır (Stratton, 2000). Gerekli bakımlarının yapılmaması ve özensiz yaklaşımlar tarihi yapıların yok olmasına dolayısı ile kültürün yitirilmesine sebebiyet vermektedir. Özellikle en çok kullanım dışı kalan yapılardan olan konutlarda bozulmanın ve buna bağlı olarak nitelik kaybının yoğun olması önemli mimari eserlerin yitirilmesine neden olmaktadır. Sürdürülebilir bir çevre oluşturmak, kültür aktarımını sağlamak, tarihin yaşatılması ve geleneksel tekniklerin de daha sonraki nesillere aktarılabilmesi amacıyla koruma ve restorasyon çalışmalarının yapılması gerekmektedir.

Geleneksel konutların yaşatılması çoğu zaman aynı fonksiyonları ile değerlendirilerek sağlanabilse de farklı işlevler verilerek kullanılması da mümkündür. Uygun koşullar altında yapıların yeniden işlevlendirilmesi kullanım açısından da daha etken olabilmektedir. Öyle ki yapının bulunduğu konum, çevre faktörleri ve özgün fonksiyonu değerlendirildiğinde kullanım dışı kalmış eserlerin farklı fonksiyonlar verilerek kullanımının sağlanması koruma açısından elverişli görülmektedir. Ancak yapıya farklı bir işlev verilmesi eserin özgün değerlerinde bozulmaya sebebiyet vermemelidir. Ayrıca yapının fiziki şartlarının verilecek işleve uygun olması ve en az müdahale ile bu işlevleri sağlayabiliyor olması gerekmektedir. Bu koşullar sağlanması durumunda yeniden işlevlendirme binaların ömrünü uzatmakla birlikte enerjinin daha az harcanmasına imkân vermekte, sosyal ve ekonomik faydalar sağlayarak sürdürülebilir bir kentsel olgu sunmaktadır (Yung & Chan, 2012). Yine tarihi yapıların işlev değişikliği ile kullanılabilmesi maliyette tasarruf sağlamak, zamanın izlerini taşımak ve doğal mizeme kullanımına imkân vermek gibi nedenlerle sürdürülebilirliğe katkı sunmaktadır (Tam & Hao, 2019). Bu yönüyle yeniden işlevlendirme korumaya yönelik olarak fiziksel ve çevresel açıdan sağlıklı bir yaklaşım sunmaktadır (Kincaid, 2002). Bu doğrultuda yeniden işlevlendirme, başlangıçta farklı bir amaç için tasarlanmış olan yapıların uyarlanarak belirli kullanımlara izin veren unsurları içerecek şekilde yenilenme süreci şeklinde tanımlanabilmektedir (Douglas, 2006).

Yeni işlev verilerek kullanım uluslararası tüzüklerde de belirtilmiş ve gerekli koşullar olması durumunda uygun görülmüştür. Venedik Tüzüğü 5'inci maddesinde plan ve süslemelerde değişiklik yapılmaması şartıyla işlev değişikliğine izin verilebilir denilmiştir (Venedik Tüzüğü, 1964). Carta Del Restauro 4'üncü maddesinde de hasara neden olmamak ve özgün işleve çok zıt bir fonksiyon vermemek şartıyla değişiklik yapılabileceği belirtilmiştir (Carta Del Restauro, 1931). Amsterdam Bildirgesinde ise yapıların yaşatılmasını sağlamak için çağdaş ihtiyaçlara uygun işlevler verilebileceği ifade edilmiştir (Amsterdam Bildirgesi, 1975). "ICOMOS Geleneksel Mimari Miras Tüzüğü" uygulama ilkeleri başlığında yeni işleve uyarlamayı 5'inci maddede değerlendirmiş, karakter ve bütünlüğe saygı gösterilerek bunun yapılabileceği değerlendirilmiştir (Geleneksel Mimari Miras Tüzüğü, 1999). Tüm bu veriler ışığında yeniden işlevlendirme uluslararası alanda desteklenen ve uygulanmasında sakınca görülmeyen bir yöntem olarak karşımıza çıkmaktadır.

Yeniden işlevlendirme konusunda yapılmış birçok çalışma bulunmaktadır. Bu çalışmalar hem ulusal hem de uluslararası alanda korumaya yönelik yaklaşımlar ve değerlendirmeler sunmaktadır. Bu bağlamda yeniden işlevlendirme ile Toronto'da bulunan eski yapıların kullanımı değerlendirilmiş, çalışmaların tüketimi azalttığı ve çevreye duyarlı düşünce tarzının temelini oluşturduğu belirtilmiştir (Tam & Hao, 2019). Tarihi yapılarda işlev değişikliği koruma ve yaşatılmaya katkı sağlamaktadır. Bu durum Kırşehir Konakları kapsamında değerlendirilmiş, sosyokültürel sürdürülebilirliğe olan etkisi ortaya koyulmuştur (Yurdugüzel, 2022). Tarihi yapılarda değerlendirilen uyarlanabilir kullanımlarda Kahire Kalesi ele alınarak enerji etkinliği ve termal konfor bakımından değerlendirilmelerle bulunulmuştur. Kentsel Uyum Örgütü'nün yönetim binası olarak kullanılmaya başlanan yapıda uygulanan iklimlendirme sisteminin gereksiz enerji tüketimine sebebiyet verdiği belirlenmiştir (Hegazi vd., 2021). Yeniden işlevlendirme ile aynı ihtiyaca sahip yeni bir yapının inşa edilmesi durumundaki maliyet analizi ve çevresel etkisi Waterloo İlçe Adliyesi üzerinden gerçekleştirilmiş, işlevlendirme ile eski binaların kullanılmasının daha ekonomik, çevresel etkilerinin de daha olumlu olduğu anlaşılmıştır (Sanchez vd., 2019).

Yapıların yaşatılması için yeniden kullanımın doğru bir teknik olduğunu ortaya koymak ve eserlerin yaşatılmasını sağlamak için çalışmalar da bulunmaktadır. Bu ekseninde özgününde çalışmaya konu yapı ile aynı fonksiyonda (konut) bulunan Beypazarı Ali Ay Evi'ne ilişkin yeniden işlevlendirme ve restorasyon önerileri verilmiştir (Acar Ata vd., 2023). Sivas Özdoğanlar Evi ile ilgili olarak da kent araştırmaları merkezi fonksiyonu ile kullanılması önerilmiş ve bu doğrultuda restorasyon kararları verilmiştir (Vural & Sağiroğlu, 2021). Isparta'da bulunan Demirci Efe Konağı'nın yaşatılması için belgeleme çalışması gerçekleştirilmiş, turizme yönelik kullanımı için işlevlendirme ve restorasyon önerisi getirilmiştir (Haştemoğlu & Beyhan, 2017). Farklı bir çalışmada ise Hatipoğlu Konağı yeniden işlevlendirilerek sanatçı evi fonksiyonu ile kullanılması önerilmiş ve müdahale kararları geliştirilmiştir (Yenel, 2015). Özgününde farklı fonksiyona sahip ancak yine yeniden işlevlendirilerek kullanıma yönelik çalışmalarda Sri Lanka'da bulunan beş adet yapı (De Silva vd., 2018) ve Kalküta Belediye Binası'na (Bose, 2012) ilişkin yeniden işlevlendirme ve restorasyon önerileri verilmiştir. Isparta'da bulunan Aya Yorgi Kilisesi'ne ait işlev değişikliği önerisi getirilmiş ve Gül Müzesi olarak kullanılmasına yönelik kararlar alınmıştır (Aydın & Şahin, 2018).

Bir diğer çalışma türünde ise özgün durum ile günümüzde yeni işleviyle kullanılan yapıların özellikleri ve katkıları ortaya koyulmuştur. Bu doğrultuda Merinos İstasyonu'nun sosyal tesise dönüşümü incelenmiş ve kullanıma katkı sağladığı belirlenmiştir (Öztürk vd., 2022). Müzeye dönüştürülmüş olan Cemil Paşa Konağı araştırılarak yeniden işlevlendirme için yapıdaki dönüşümler tariflenmiştir (Halifeoğlu & İşik, 2021). El Aman Kervansarayı mevcut durumu değerlendirilerek işlevlendirmeye yönelik tasarım önerileri getirilmiş, iç mimari açısından tefriş yerleşimi belirlenmiştir (Süphanoglu vd., 2022). Nemlizade Konağı (Biber & İslamoğlu, 2023) ve Kayseri Lisesi (Bahar & Kurak Açıcı, 2021) özelinde yeniden işlevlendirme sırasında meydana gelen mekânsal değişimler belirlenerek yeniden işlevlendirme yaklaşımının yapıların yaşatılmasında önemli olduğu vurgulanmıştır. Sürdürülebilirlik kapsamında yeniden işlevlendirmenin değerlendirildiği bir çalışmada Venedik Un Fabrikası'nın otele dönüşümü incelenmiş, tarihi yapılarda bu yöntemin uygulanabilirliği tartışılmıştır (Çetin, 2021). Aynı şekilde konaktan otele döndürülmüş olan Hayriye Hanım Konağı da incelenerek mekânsal ve çevresel uyumu değerlendirilmiştir (Turanlı & Satıcı, 2021). İşlev değişikliğinde özgünlükte meydana gelen kayıplar da araştırılmış, Alanya konutları özelinde bunlar değerlendirilerek olumlu/olumsuz yönlere ortaya koyulmuştur (Arı & Çelebi Karakök, 2021). Vaktiyle otele dönüştürülmüş Tahir Ağa Konağı (Yalçın & Kurak Açıcı, 2023) ile Kula Zeynep Onbaşı Evi (Yıldız, 2023) verilen işlevi karşılayıp karşılayamadıklarına göre incelenmiştir. Çalışma sonucunda yapılara verilecek yeni işlevlerin seçiminde dikkatli olunması gerektiği tespit edilmiştir. Sinop Buzhane binasında ise kültür merkezi işlevi verildikten sonra çevreye olan katkısı tartışılmış, mimari, kültürel ve sosyal olarak olumlu etkiler oluşturduğu ifade edilmiştir (Selimoğlu & Halaç, 2023). Stratonikeia antik kentindeki Selçuk Hamamı ve Ali Aydın Evi'nde gerçekleştirilmiş olan yeniden işlevlendirme ile sosyal sürdürülebilirliğin kültürel miras üzerindeki etkileri değerlendirilmiştir (Kaynakçı Elinç vd., 2023). Turizm amaçlı olarak işlevlendirilmiş Divriği Evleri'nin tanıtıldığı çalışmada ise bu konutların turizme katkısı olup olmadığı araştırılmıştır (Yeğin, 2022).

Bu çalışma ile İstanbul ili Çatalca ilçesinde bulunan Fitnat Hanım Evi'nin yaşatılmasına yönelik kararlar belirlenmeye çalışılmıştır. Bu doğrultuda yapının rolüvesi hazırlanmış, yerinde incelemeler gerçekleştirilmiş ve meydana gelen hasarlar tespit

edilmiştir. Yapıda meydana gelen değişimler araştırılmış, özgün durumunun belirlenmesine yönelik tespitler yapılarak restitüsyon önerisi getirilmiştir. Bu öneriler getirilirken çevrede bulunan geleneksel konutlardan faydalanılmış ve karşılaştırmalı çalışmalar da yapılmıştır. Elde edilen tüm veriler ışığında konutun nitelikli bir şekilde korunması amacıyla restorasyon kararları alınmıştır. Son olarak ise konutun özgün fonksiyonu ile kullanımı değerlendirilmiş, konum ve çevresel verileri de değerlendirilerek konutun yaşatılması için yeniden işlev verilerek kullanımına yönelik kararlar verilmiştir. Çalışmanın temel amacı tescilli bir konak yapısının belgelenmesi yapılarak yaşatılması için uygun kararların alınması ve yeni bir işlev verilerek yaşatılmasıdır.

Yeniden kullanım ve koruma ilişkisi

Tarihi yapıların yeniden kullanımı, hem kültürel mirasın korunması hem de sürdürülebilir kalkınma açısından büyük önem taşımaktadır. Bu yaklaşım, eski yapıların özgün işlevlerinden farklı bir fonksiyonla kullanılması anlamına gelmektedir. Tarihi yapıların yeniden kullanımı, onların korunmasını teşvik ederken, ekonomik ve sosyal faydalar da sağlamaktadır. Tarihi yapıların yeniden kullanımında dikkat edilmesi gereken temel unsurlar bulunmaktadır. Bu süreçte yeni işlevlere uyum sağlamak için gerekli düzenlemeler yapılırken, yapıların orijinal mimari özelliklerinin korunması esastır. Çin’de bulunan bir makine fabrikası özelinde yapılan çalışmada da yeniden kullanım sürecinde özgünlüğün korunması gerektiği belirtilmiştir (Xiong, Wang, Ma, & Chi, 2023). Yaklaşım, yapıların estetik ve tarihi değerlerini koruyarak, onların modern gereksinimlere uyum sağlamasına olanak tanınabilecektir. İşlevlendirmede dikkat edilmesi gereken bir diğer unsur ise seçilen işlev ile yapı arasındaki uyumdur. Bu durum projenin ve uygulamanın başarılı olması açısından büyük öneme sahiptir (Aigwi, Nwadike, Le, & Rotimi, 2022). Verilecek yanlış bir işlev yapıya gereğinden fazla yük getireceği gibi yapının korunamamasına da sebebiyet verebilecektir. Ayrıca yapı yaşatılmaya çalışılırken bozulma süreci hızlandırılmış ve istemeyerek tahribata sebebiyet verilmiş olacaktır. Yapının tarihi ve mimari özelliklerine uygun olan bir kullanım ve fonksiyon önerilmesi bu noktada ayrıca önemlidir (Takva, Takva, & İlerisoy, 2023).

Yeniden işlevlendirme yaklaşımı tarihi yapıların korunması ile doğrudan ilgilidir. Tarihi yapıların yeniden işlevlendirilmesi ile bu yapıların fiziksel ve kültürel bütünlüğünün korunması ve gelecek nesillere aktarılması sağlanabilecektir. Geleneksel özelliklere sahip yapıların yeniden kullanılması tarihi alanların korunmasında temel faktör olarak ele alınmaktadır. Bu durum koruma ve yeniden işlevlendirme arasındaki bağı açıkça ortaya koymaktadır (Mazzetto, 2022). Yeniden kullanım ile ilgili çalışmalar ve uygulamalar kültürel değere, ekonomik ve finansal varlıklara, çevresel sürdürülebilirliğe ve sosyal yaşama katkı sunmaktadır (Gravagnuolo, Angrisano, & Bosone, 2024). İnsan kaynaklı iklim değişikliğinde artış gün geçtikçe daha çok hissedilmektedir ve bu duruma karşı çalışmalar sürekli olarak gelişmektedir. Bu sebeple mevcut binaların daha iyi bakılarak yaşatılması, daha az arazi ve malzeme talebine ihtiyaç duyması sebebiyle kullanılması enerji bakımından da önemlidir. Sürekli kullanımın sağlanabilmesi amacıyla işlev değişikliği yapılması ise korumada önemli bir adımdır (Conejos, Langston & Smith, 2014). Dolayısıyla yeniden işlevlendirme ve kullanım enerji tasarrufu ve doğal kaynak gereksiniminin azaltılmasına katkı sağladığı gibi (Ball, 2002; Bullen, 2007; Langston, 2008) mevcut binaların kentsel bellekte yenilenerek kullanılmasına da olanak sağlamaktadır.

Dünya genelinde, tarihi yapıların yeni işlev verilerek kullanılması ile korunmasına büyük önem verilmektedir. Birçok ülke, bu konuda çeşitli politika ve stratejiler geliştirmektedir. Bu konuda Avrupa Birliği yeniden kullanım projelerini teşvik etmek

için çeşitli programlar ve fonlar oluşturarak “Europa Nostra” ödülleri vermektedir (<https://www.europanostra.org/>, Europa Nostra, 2024). ABD’de ise bu konuda yapılan çalışmalara teşvikler ve vergi indirimleri verilirken bu alanda önemli çalışmalar yapılmaktadır (<https://savingplaces.org/>, National Trust for Historic Preservation, 2024). Asya’da, tarihi yapıların yeniden kullanımı özellikle Japonya ve Çin gibi ülkelerde artış göstermektedir. Bu ülkelerde, modernizasyon süreci ile tarihi yapıların korunması arasında bir denge sağlanmaya çalışılmaktadır (Kayo & Tonosaki, 2022). Türkiye’de de son yıllarda yeniden işlevlendirilerek kullanılan yapı sayısı artmaktadır. Bu durum yapıların ekonomik ve sürdürülebilirlik değerlerine sahip olduğunu da kanıtlamaktadır.

Yöntem

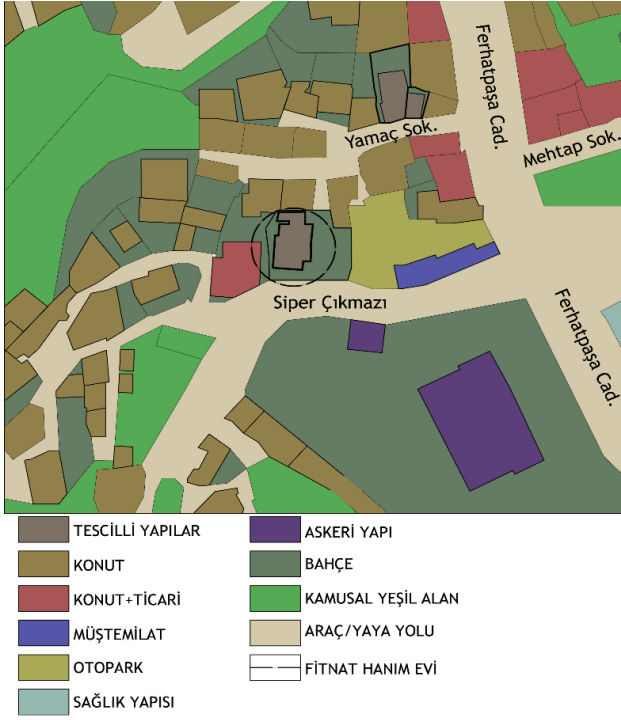
Çalışmada İstanbul İli, Çatalca ilçesinde bulunan sivil mimari örneklerinden olan Fitnat Hanım Evi değerlendirilmiştir. Konut, Kaleiçi Mahallesi eski 66 ada 93 parsel, yeni 309 ada 87 parsel üzerinde yer almaktadır. Yapıyla ilgili yerinde incelemeler yapılmış, ön analizler gerçekleştirilerek rolövesi alınmıştır. Rolövede geleneksel yöntem ile birlikte total station cihazı birlikte değerlendirilmiştir. Geleneksel yöntem daha çok dar alanlarda ve mimari elemanların belirlenmesinde kullanılmış iken total station diğer alanların belgelenmesinde kullanılmış ve veriler birleştirilmiştir. Konutta meydana gelen bozulmalar gözlemsel inceleme ile tespit edilerek hasar paftası hazırlanmıştır. Restitüsyon önerisi yapıdan gelen izler değerlendirilerek ve yakın çevredeki yapılarla karşılaştırmalar yapılarak oluşturulmuştur. Yapının yaşatılması için en az müdahale ilkesi benimsenerek restorasyon kararları verilmiş, yeni bir işlev önerilerek işleve yönelik mekan dağılımları yapılmıştır.

Bulgular

Yapının Özellikleri, Konumu ve Çevresel Veriler

Fitnat Hanım Evi Çatalca İlçesi Kaleiçi Mahallesi, eski 66 ada 93 parsel üzerinde yer almaktadır. Yapının parseli daha sonra kadastro kanununun ek 1. Maddesi gereğince 21/09/2021 tarih, 3402 sayılı kararıyla yüz ölçüm ve cins değişikliği işlemleri ile pasife alınmış, 309 ada 87 parsel olarak değiştirilmiştir. Tescil fişinde tam olarak inşa tarihi bilinmeyen yapının mimari özellikleri de göz önünde bulundurularak 20. yüzyılın ilk yarısında yapıldığı değerlendirilmiştir. Konut Kaleiçi Mahallesi tarihi ve kentsel sit sınırları dışında kalmakla birlikte 24 Aralık 2009 tarihinde 1094 sayılı kararla tescillenmiştir (Kudeb, 2009, s. 94).

Konutun parseli kareye yakın bir şekil olmakla birlikte farklı bölgelerinde kırılmalar bulunmaktadır. Yapı parselin batı kenarında konumlandırılmış doğusu ise bahçe alanı olarak bırakılmıştır. Farklı dönem eklentileri sebebiyle oturumunda girift girintiler ve çıkıntılar yer almaktadır. Yapının çevresinde çoğunluğu konut olan parseller mevcuttur. Hemen batısındaki konut+ticari fonksiyonlu yapı dışında kuzeydoğu bölümünde de yine aynı fonksiyona sahip yapılaşma vardır. Doğusundaki parsel boş bir arazi olarak bırakılmış ve otopark olarak değerlendirilmektedir. Siper çıkmazı yolu üzerinde yer alan yapı parselinin güneyinde geniş bir alan kaplayan askeri tesis bulunmaktadır. Batı kısmındaki yapılaşma yakın dönemde artış göstermiştir. Çevresindeki parseller incelendiğinde bahçeli yapıların daha yoğun olduğu ancak yeni yapılan kısımlarda bitişik nizam yapılaşmanın yaygınlaştığı görülmektedir. Yapının doğusundaki ana aks olan Ferhatpaşa Caddesi üzerinde zemin+2 ve zemin+3 katlı yapılaşma mevcut iken kuzey ve batı bölümündeki konutlar zemin+1 katlı olacak şekilde inşa edilmiştir (Şekil 1).



Şekil 1. Fitnat Hanım Evi Yerleşimi ve Çevresi

Yapının Mekânları, Plan Düzeni ve Cephe Verileri

Ayrık nizamda inşa edilmiş Fitnat Hanım Evi parselin batısında ve kuzeyine yakın kesimde konumlanmıştır. Parselin batısında altında dükkân bulunan zemin+1 katlı yapı ile kuzeyinde yine konut işlevli bir bina yer almaktadır. Doğu kısmındaki parsel ise boş olup otopark olarak kullanılmaktadır. Konutun parsel alanı 334,39 m², oturma alanı ise 126,15 m²'dir. Özgün plan şeması göz önüne alındığında konutun güney bölümünde eklenti bir tek katlı bina yapılmış, kuzey bölümünde ise depo mahalleri oluşturulmuştur. Parsel içerisinde ayrıca kuzey doğu köşede ayrıık olarak inşa edilmiş bir depo mekânı bulunmaktadır. Zemin+1 katlı tasarlanmış konutun bahçesi parsel hattı boyunca betonarme bahçe duvarı ile sınırlanmıştır. Yapım sistemi olarak ise zemin kat yığma, üst kat ahşap karkas arası tuğla dolgulu şekilde inşa edilmiştir.

Geleneksel Türk konut mimarisinde sınıflandırma yapabilmek amacıyla tipolojiler belirlenmiş ve sofa'nın konumuna göre üç farklı tipoloji ortaya koyulmuştur (Eldem, 1984). Fitnat Hanım Evi sofa tipine göre dış sofalı konut kategorisinde yer almaktadır. Bahçe girişi güney kısımda yer almakla birlikte konut girişleri doğu cephede bulunmaktadır. Yapının özgün bölümünün zemin katında T biçimli hayat, oda, tuvalet ve banyo mahalleri, üst katında ise sofa ile üç tane oda mekânı mevcuttur. Yakın dönem eklentisi olan ve güney bölümde yer alan müştemilat kısmında ise zemin katta antre, mutfak, oda, salon, hol ile tuvalet ve banyo bölümleri yer almaktadır. Kuzey kısımda ise iki tane depo alanı yapıya bitişik olarak yerleştirilmiştir (Şekil 2).



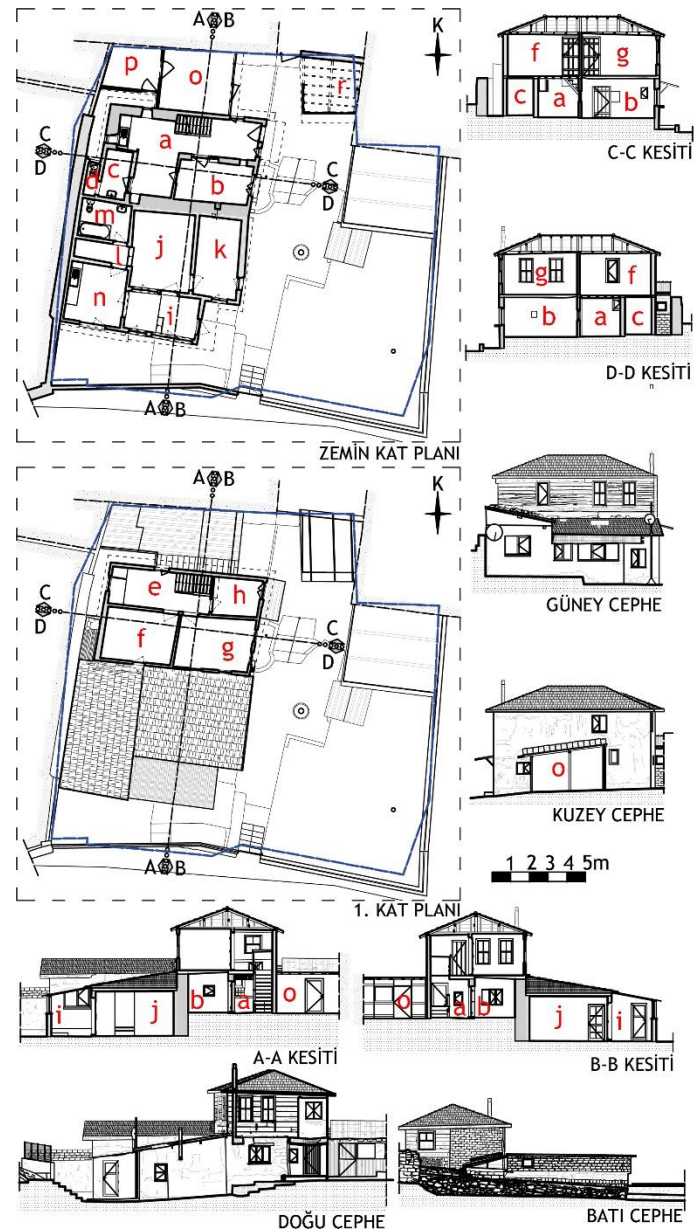
Şekil 2. Fitnat Hanım Evi Bölümleri

Konutun özgün kısmına giriş doğu cephesinde bulunan ahşap kapı ile sağlanmaktadır ve ilk ulaşılan mekân hayat bölümüdür. T biçimli olarak tasarlanmış mahallin doğu batı aksında uzanan kısmı yaklaşık 7,50 m uzunluğa sahiptir. Üst kısmın genişliği 2,00 m iken merdivenin bulunduğu bölümden sonra 25 cm daralmaktadır. Aynı mekânın kuzey güney aksında uzanan bölümü ise 2,45x2,25 m boyutlarındadır. Doğu, batı, güney ve kuzeyinde birer pencere bulunmakla birlikte güneyinde yer alan pencere yakın dönemde eklenen yapı sebebiyle kapatılmıştır. Hayat aynı zamanda batısında bulunan tezgâh ve raf düzeni ile mutfak olarak da kullanılmaktadır (Şekil 3a). Hayat mekânının güneydoğusunda oda bölümü bulunmaktadır. 3,90x2,15 m ebatlarında olan odanın duvarlarında bulunan eğrilik dolayısı ile paralelkenar geometrik şekle sahiptir. Odanın dışarıyla bağlantısı doğu cephesinde bulunan pencere ile sağlanırken kuzey ve batısında ise Hayat mekânına açılan pencereler yer almaktadır. Güney duvarında ise

27 cm genişliğinde 33 cm derinliğinde bir niş görülmektedir (Şekil 3b). Hayat'ın güneybatısında yer alan banyo ise duvarları muhdes olmakla birlikte sonradan inşa edilmiştir (Şekil 3c). 2,60x1,40 m boyutlarında olan banyonun batısında yer alan geçiş ile de tuvalet mekânına bağlantı sağlanmıştır. Bu mekân yapının özgün tasarımının dışında kalmakla birlikte batı bölümdeki bahçe duvarına yaslanmaktadır. Tuvalet 1,75x0,65 m olup kuzeyinde bir pencere mevcuttur (Şekil 3d). Yapının üst katına Hayat bölümünün kuzey duvarının orta noktasında bulunan ahşap merdiven ile ulaşılmaktadır. Üst kata çıktığında ilk karşılayan bölüm tüm odaların bağlantısının sağlandığı sofa mahallidir. Bu kısım 5,40x2,00 m olarak ölçülmüş, batısında ve kuzeyinde birer adet pencere tespit edilmiştir (Şekil 3e). Üst kattaki odaların iki tanesi sofanın güneyinde bir tanesi ise doğusunda konumlandırılmıştır. Güneybatıda bulunan oda 3,80x2,80 m (Şekil 3f), güneydoğuda bulunan oda 4,00x2,80 m (Şekil 3g), doğuda bulunan oda ise 2,60x2,00 m ebatlarındadır (Şekil 3h). Yapının doğu cephesindeki eğrilik ve mekân içlerindeki duvarların şekil değiştirmesi sebebiyle bütün odalar geometrik olarak paralelkenar şeklinde bir plan şeması göstermektedir. Güneydoğuda yer alan oda hem güney hem doğusunda iki pencere ihtiva ederken diğer odalarda birer pencere bulunmaktadır.

Yakın dönemde eklenmiş olan ve aynı ailenin farklı fertleri tarafından kullanılmakta olan tek katlı yapıya giriş yine doğu cepheden olmaktadır. Bu bölümde ilk olarak antreye ulaşılmakla birlikte antre 3,90x2,10 m ölçülere sahiptir. Mekânın tam orta noktasında kot 2 rıht ile yükseltilerek bir oturma bölümü elde edilmiştir. Güneyde iki büyük pencere dışarı açılırken batısında bir pencere mutfak ile ilişkilendirilmiştir (Şekil 3i). Antrenin kuzeyinde bulunan kapı ile salon alanına geçilmektedir. Salon 4,15x3,25 m olup diğer mekânlara geçiş olarak da kullanılmaktadır ancak doğrudan dışarıya açılan bir penceresi bulunmamaktadır (Şekil 3j). Salonun doğusunda 4,25x2,30 m olarak tespit edilen oda yer almaktadır. Oda kuzey-güney hattı boyunca uzun tutulmuş, doğusuna ve güneyine birer adet pencere yapılmıştır (Şekil 3k). Salonun batısında ise 3,00x1,00 metrelik bir hol bulunmaktadır (Şekil 3l). Holün kuzeyinde tuvalet ve banyo olarak kullanılan bir mekân oluşturulmuş olup 2,70x2,00 m boyutlarında kurgulanmıştır. Ancak banyoda havalandırma ve pencere görülmemektedir (Şekil 3m). Holün güneyinde ise yaklaşık kare olmakla birlikte 3,10x3,05 m ebatlarında bir mutfak bölümü yer almaktadır. Mutfağın güneyinde bir penceresi doğrudan dışarıya bağlantıyı sağlamaktadır (Şekil 3n). Tüm yapı genelinde bakıldığında özgün yapıdan da kaynaklı olan yerleşim neticesinde duvarlarında dik hatlı oluşumlar son derece az görülmektedir.

Konutun kuzeyinde ise yine yakın dönemde yapılmış ve bu kısma geçişi kapatmış depo mahalleri yer almaktadır. Bitişik olarak yapılmış olan depo girişi doğu cephede olup mekân 3,75x3,35 m ölçülere sahiptir (Şekil 3o). Deponun batısında bulunan kapı ile de diğer depoya geçilmekte olup bu alanın ölçüleri de 3,00x2,40 m tespit edilmiştir (Şekil 3p). Bu deponun güneyindeki kapı ile de yapının bahçe duvarı ile sınırlandırılmış olan ara boşluğuna ulaşılmaktadır. Buradaki boşluk sadece zemin kattaki hayat bölümünün aydınlatılmasında kullanılan pencerelerin kapatılmaması amacıyla oluşturulmuştur. Yapıya bitişik olmayan ve kuzeydoğu köşesine 1,85 m mesafesi bulunan bir depo alanı daha bulunmaktadır. Bu deponun girişi de batı cephesinden sağlanmaktadır ve depo 3,00x2,80 m ölçüye sahiptir (Şekil 3r).



Şekil 3. Fitnat Hanım Evi Rölöve Çizimi

Fitnat Hanım Evi'nin cephelerine bakıldığında eklenti yapılar dolayısı ile büyük oranda bozulmalar ve değişimler olduğunu söylemek mümkündür. Değişimler olmakla birlikte özgün yapı cephesinin en iyi algılanabildiği kısım girişin sağlandığı doğu cephedir. Doğu cephenin alt katlarında sıvalar kısmen dökülmüş şekilde taş duvar oluşumu, üst katında ise ahşap kaplamalar izlenebilmektedir. Giriş kapısı üzeri uygun olmayan bir şekilde sundurma ile kapatılmış, bunun üst kısmı ise birinci kat saçak hizasına kadar çimento esaslı sıva ile sıvanmıştır. Zemin katta bir kanatlı pencere, üst katta ise iki giyotin bir kanatlı pencere mevcuttur. Zemin kattaki odanın ısıtılmasında kullanılan soba için bir baca bu cephede dışarı çıkartılmış ve çatıyı yırtarak yükseltilmiştir. Muhdes olan yapılar özgün yapıyla uyum göstermeyecek şekilde bir cephe oluşumuna sahiptir. Güneydeki yapının oranısız bir penceresi ile pvc olan kapısı doğrudan göze çarpmaktadır. Kuzeydeki depo ise pvc kaplama olması sebebiyle aykırılık teşkil etmektedir (Şekil 4a). Kuzey cepheye bakıldığında bitişik olan depo dışında sade bir görünüm sergilediği anlaşılmaktadır. Zemin katta farklı oranlar iki pencere ile üst katta yine farklı oranda yapılmış olan bir pencere bulunmaktadır. Duvarları her iki katta da sıvalı olan cephede sıva çatlakları yoğun

olarak göze çarpmaktadır. Yapı ile bahçe duvarı arasında kalan tuvalet mekânının cephesi de alt kordarda tuğla olarak bırakılmış üst kordarda sıvanmıştır. Mevcut çatı Marsilya tipi kiremit ile kaplıyken tuvalet bölümünde çatı kaplama malzemesi olarak sac kullanılmıştır (Şekil 4b). Batı cephe konutun bu bölümünden yol geçmesi sebebiyle kot olarak bir miktar aşağıda kalmaktadır. Özgün yapı cephesine bakıldığında diğer cephelerden farklı bir giyotin pencere oranı bulunduğu ve cephenin batısında ahşap kaplama doğusunda ise tuğla duvar olduğu anlaşılmaktadır. Yapım sistemine zıtlık oluşturacak şekilde yapılan tuğla duvar içerisinde herhangi bir hatıl bulunmaması bu duvarın sonradan yapıldığını belirtmektedir. Muhdes olan yapının cephesinde ise bir pencere bulunup diğer kısımlar tuğla olarak görülmektedir. Kat hizasında ise betonarme bir hatıl cephe boyunca uzanmaktadır (Şekil 4c). Güney cephe konutun yola cepheli diğer bir cephesi olup zemin kat boyunca müstemilatın cephesi izlenmektedir. Bu bölümün cephesi çimento esaslı siva ile sıvanmış olmakla birlikte farklı oranlarda pencereler ihtiva etmektedir. Giriş kısmının çatısında sac ana mekân üzerinde ise kiremit kaplama kullanılmış olması cephenin tümüyle niteliksiz hale gelmesine sebebiyet vermiştir. Özgün yapının üst katının algılandığı cephede ahşap kaplamalar bulunmakta ve pencereler oran olarak en uygun görünüşü vermektedir. Giyotin olan pencerelerin alt hizası boyunca yeni yapılan yapının çatı ile birleşmesinden kaynaklanan suyu önlemek amaçlı metal plaka kullanılmıştır (Şekil 4d).

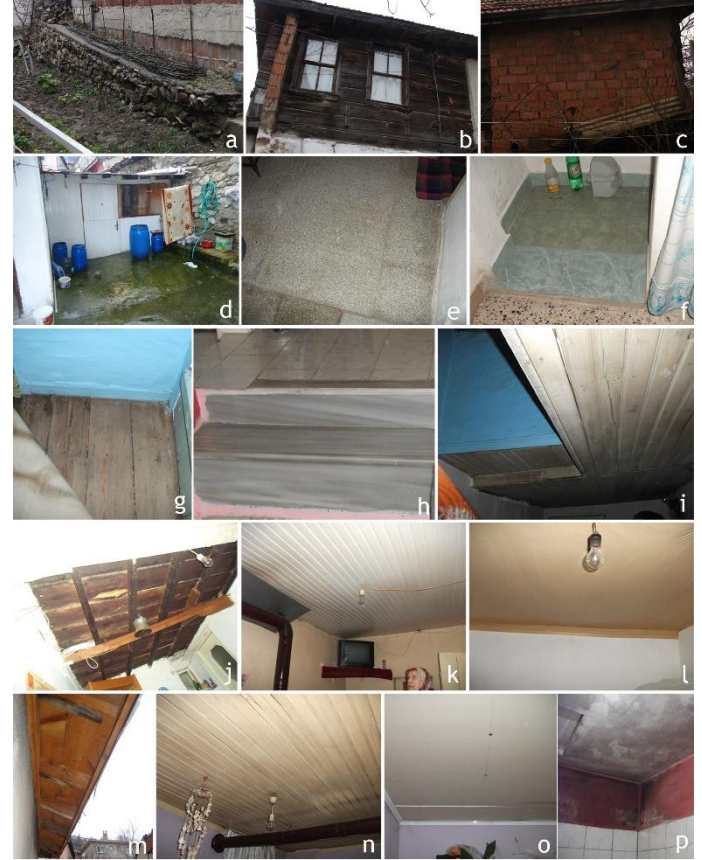


Şekil 4. Fitnat Hanım Evi Cepheleri

Yapım Sistemi, Malzeme ve Mimari Elemanlar

Fitnat Hanım Evi duvarla çevrili bir bahçe içerisinde yer almaktadır. Bahçe duvarları malzemesi incelendiğinde batıda taş güneyde ise betonarme kullanıldığı anlaşılmaktadır. Bu suretle batı bahçe duvar kalınlığı 56-58 cm, güney bahçe duvarı kalınlığı ise 19-21 cm aralığında değişmektedir (Şekil 5a). Özgün yapı bloğu zemin kat duvarları taş malzeme kullanılarak yığma olarak inşa edilmiştir. Duvar kalınlığı muhdes eklenti kısmında 63-64 cm olarak yapılmışken kuzey cephede merdivenin batısında 57 cm, batı cephede banyonun kuzeyinde ise 63 cm olarak kurgulanmıştır. Doğu bölümde ise duvar taş olmakla birlikte 23 cm kalınlığında inşa edilmiştir. İç mekânda odayı sınırlandıran duvarların kuzeyindeki 32 cm, batısındaki ise 15 cm'dir. Bu bağlamda odanın batı duvarında ahşap dikmelerin arasının taş doldurulduğu anlaşılmaktadır. Bu kattaki banyonun sonradan oluşturulduğu doğu ve kuzey duvarında delikli tuğla kullanılması ile anlaşılabilir. Bu duvar kalınlıkları Hayat mekânı içerisinde kalan dikme dolayısı ile doğuda 25 cm iken kuzeyde 10

cm yapılmıştır. Konutun üst kat duvarları ahşap karkas olarak tasarlanmış, arası tuğla ile doldurulmuştur. Tüm katın duvarları iç kısımda sıvalı iken dış kısımda ahşap ile kaplanmış ve yöresel mimariye uygun inşa edilmiştir (Şekil 5b). Bu katta dış duvar kalınlıkları 15-20 cm aralığında, iç duvar kalınlıkları ise 15-16 cm aralığında yapılmıştır. Batı duvarının güney kısmında muhtemel yıkılmaya bağlı olarak duvar tuğla olarak yeniden örülmüş ve kalınlığı 30 cm'ye çıkartılmıştır (Şekil 5c). Kuzeyde bulunan depo mahallerinin tamamı ahşap bölücüler ile oluşturulmuş ve niteliksiz şekilde bağlantıları sağlanmıştır (Şekil 5d).



Şekil 5. Fitnat Hanım Evi Yapı Sistem ve Malzemeleri

Konutun döşemeleri incelendiğinde özgün yapı kütesinin zemin katında beton şap kullanıldığı anlaşılmaktadır. Banyoda karo mozaik, tuvalette ise seramik kullanımı söz konusudur. Banyoda kullanılan karo mozaikler 28x28 cm (Şekil 5e), tuvalette kullanılan seramikler ise 40x40 cm boyutlarındadır (Şekil 5f). Üst katın döşemeleri ise tamamen ahşap kaplamadır. Kaplama tahtaları 20 cm genişliğinde olup tüm mekânlarda doğu-batı aksı doğrultusunda yerleştirilmiştir (Şekil 5g). Güneyde yer alan müstemilat binasının döşeme kaplamaları da tamamen seramik olarak uygulanmıştır. Seramikler antrede 41x41 cm, salon ve odada 33x33 cm, diğer mahallerde ise 28x28 cm ebatlarındadır (Şekil 5h). Kuzeyde bulunan depoların döşemesi ise beton şap olarak yapılmıştır.

Yapı tavanları özgün bölümlerde taşıyıcıların ahşap olmasına bağlı olarak kirişler ile oluşturulmuştur. Hayat mekânı tavanı doğu-batı doğrultusunda orta aksın batısında kontrplak ile kaplanmışken doğusunda ahşap kaplama bulunmaktadır (Şekil 5i). Kaplama kalınlıkları 7 cm olarak tespit edilmiştir. Güney bölümde ise ahşap kirişler tavanda görünmektedir ve kaplanmamıştır. Bu doğrultuda tavan kirişleri 34-36 cm aralıklarla kurgulanmıştır ve kalınlıkları 6 cm'dir (Şekil 5j). Odanın tavanı yakın dönemde

ağşapların tozlarının dökülmesini engellemek amacıyla PVC ile kaplanmış ve niteliksiz bir hal almıştır (Şekil 5k). Banyonun tavanı da yine ağşap kirişler ile bırakılmış, fakat kiriş aralıkları 15-21 cm belirlenmiştir. Tuvalet ise yeni yapılması ve binanın dışında bulunması sebebiyle betonarme tavana sahiptir. Üst katta ise tavanlar normalde ağşap kaplama iken tüm odalarda ağşapların üzeri kâğıtla kaplanmıştır (Şekil 5l). Yapının saçaklarında ise çatı mertekleri eğimli olarak görülebilmektedir (Şekil 5m). Güneydeki müstemilat yapısı tavanları salon ve odada lambri kaplama şeklinde oluşturulmuş (Şekil 5n), antrede kontrplak uygulanmış (Şekil 5o) iken diğer mahallerde betonarme olarak bırakılmıştır (Şekil 5p).

Tarihi yapıda özgün kapı sadece odalarda mevcuttur. Yapının giriş kapısı 0,90x1,88 m boyutlarında, tek kanatlı ve ağşaptır (Şekil 6a). Banyonun kapısı da yine ağşap olup 0,86x1,84 m ebatlarındadır ve her iki kapının üzeri de yağlı boya ile boyanmıştır. Zemin katta yer alan odanın kapısı ise tek kanatlı çakma kapı olup 0,98x1,65 m olarak ölçülmüştür (Şekil 6b). Üst kat odalarında çakma kapı kullanılmış bunlar 0,86x1,95 m tespit edilmiştir. Çakma kapıların tamamının üzerinde yağlı boya bulunmaktadır (Şekil 6c). Yapının pencerelerinde ise çok değişik oranlar kullanılmış bu da pencerelerde yoğun değişim olduğunu göstermiştir. Zemin kat pencerelerine bakıldığında Hayat kısmında 0,50x0,75, 0,50x0,80, 0,41x0,49 cm'lik tek kanatlı pencereler yer almaktadır. Ayrıca oda ile hayat arasında da yine tek kanatlı olan 0,61x0,58 cm boyutlarında ağşap bir pencere mevcuttur. Odanın dışarıya açılan penceresi ise çift kanatlı üç bölmeli olup 1,15x0,93 m olarak belirlenmiştir (Şekil 6d). Üst kat pencerelerinde de farklı oranların kullanıldığı anlaşılmaktadır. Öyle ki güney cephede 0,68x1,20 m tek kanatlı pencere ile 0,71x1,20 m iki tane giyotin pencere vardır. Doğu cephede yer alan pencerelerden iki tanesi de yine 0,71x1,20 m ve giyotin olarak tespit edilmiştir (Şekil 6e). Aynı cephede 0,94x0,96 m'lik çift kanatlı bir pencere ile kuzey cephede 0,80x0,89 m'lik tek kanatlı pencere düzenden tamamen kopuktur. Sofanın batısında da giyotin olan ancak 0,88x0,88 m boyutuyla ayırıklık teşkil eden bir pencere bulunmaktadır. Müstemilat kısmında ve depoda ise kapılar ağşap ve camlı olarak yapılmış, pencerelerde PVC tercih edilmiştir. Fitnat Hanım Evi'nde bir diğer mimari eleman ise merdivendir. Ağşap olan merdiven 11 rıhtlı olup tek kollu yapılmıştır. Basamak genişlikleri 22 cm, basamak boyları 92 cm, rıht yükseklikleri ise 20 cm'dir (Şekil 6f). Merdivenin üst kısmında baş mesafesini kurtardıktan sonra depolama amaçlı kullanılan bir ağşap tabla bulunmaktadır.



Şekil 6. Fitnat Hanım Evi Kapı, Pencere, Merdiven Şekilleri

Yapıda Bozulma Analizi

Tarihi yapılara müdahale etmeden önce hangi tür bozulmaların olduğunu tespit edilmesi büyük önem taşımaktadır. Böylece müdahale sırasında en doğru yöntemlerin seçilmesi mümkün olabilecektir. Fitnat Hanım Evi incelendiğinde hem insan kökenli hem de atmosfer kaynaklı bozulmaların olduğunu söylemek mümkündür. Bozulmalardan bir tanesi rutubet-su nüfuzudur. Bu bozulma özellikle banyonun alt kotları ile kuzey ve doğu cephenin alt kısımlarında görülmektedir. Duvarlarda sık görülen bozulmalardan bir tanesi ise kılcal sıva çatlaklarıdır. Çatlaklar zemin kattaki odanın doğu cephesinde, hayatın kuzey cephesinde üst kat odalarının kuzey ve güney cephelerinde bulunmaktadır. Ayrıca yapı doğu cephesinin zemin kat kotuyla kuzey cephenin çimento esaslı sıvalarında da çatlaklar mevcuttur.



Şekil 7. Fitnat Hanım Evi Bozulma Analizi

Duvarlarda en çok görülen bozulma ise is ve kir tabakası oluşumudur. Bu durum kısmi olarak yapının bütün odalarında görülebilmektedir. Ek olarak kuzey cephenin büyük çoğunluğunda da is-kir oluşumundan söz etmek mümkündür. Özellikle iç mekân duvarlarının üst kotlarında boya kaybı/kabarması da fazlaca mevcuttur. Dış cephede ise en çok boya kaybı/kabarması doğu cephenin pencere etrafında yer almaktadır. Ağşap elemanlarda görülen en büyük değişim ve bozulma ise ağşaplarda boya ve/veya

cila uygulanmasıdır. Bu bağlamda bütün kapılar ile pencerelerin iç yüzeyleri ile güney ve doğu cephe pencerelerinin dış yüzeylerinde yağlı boya uygulaması bulunmaktadır. Aşşap döşemelerin büyük çoğunluğunda sehim görülmekte ve bu ölçü 3 cm'ye kadar ulaşmaktadır. Aynı zamanda döşemelerde çürüme olayı da görülmektedir. Ancak ahşaplarda ki çürüme en çok yapının dış cephe kaplamalarında izlenmektedir. Üst kat ahşaplarının neredeyse tamamında bakımsızlık neticesinde çürüme meydana gelmiştir. Konutun bütününe bakıldığında en büyük bozulma sebebi ise muhdes eklentilerdir. Yapının çatı malzemesi, güney ve kuzeydeki yeni yapılar, zemin kat banyo ve tuvalet duvarları, üst kat odasının sonradan oluşturulan duvarları, giriş sundurması ve pencerelerin büyük çoğunluğu muhdes olarak yapılmış ve yapının özelliğini büyük oranda yitirmesine sebebiyet vermiştir. Aynı zamanda hayat ve sofa mekânlarının batısında bulunan tezgâhlar ile zemin kat odasının batı ve kuzeyindeki pencerelerde yakın dönemde inşa edilmiş ve yapıya eklenmiştir (Şekil 7).

Fitnat Hanım Evi Restitüsyonu

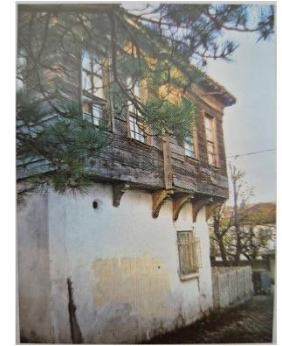
Tarihi yapılarda restitüsyon kaybolmuş veya yıkılmış kısımların tamamlanması, geç dönem eklentilerinin ise kaldırılması ile yapının ilk yapıldığı özgün halinin belirlenmesidir. Restitüsyon genellikle tarihi belgeler, mevcut izler, fotoğraflar veya bir takım gerekliliklerin değerlendirilmesi ile ortaya çıkar. Restitüsyonda güvenilirliklerine ve doğruluklarına göre öncelikli kaynakların değerlendirilmesi esastır (Vural ve Sağıroğlu, 2021). Burada en önemli kaynak yapının kendisinde bulunan ve doğrudan tanımlanabilen izlerdir. Yapının kendisinden gelen izler olarak bunlar 1. derece güvenilirlik derecesine sahiptir. 2. derece güvenilirlik derecesine sahip kaynakları ise yapının kendi içinde karşılaştırmalar sonucunda elde edilen izler olarak tanımlamak mümkündür. Doğrudan yerinde bulunmayan ancak yapının özgün diğer elemanlarına dayanılarak getirilen öneriler bu kapsamda incelenebilmektedir. Herhangi bir iz olmasa da yapının bölgedeki veya aynı dönemde inşa edilmiş yapılar ile karşılaştırılarak elde edilen verilere bağlı yapılan öneriler bir diğer güvenilirlik derecesi olarak kullanılabilir. Bunlarla birlikte özellikle yazılı ve görsel kaynaklar da restitüsyonda önemli bir veri teşkil etmektedir. Herhangi bir iz veya belge olmasa da restitüsyon hazırlanması sırasında mimari olarak gerekli görülen yerlerde öneriler getirmek gerekebilmektedir. Bu öneriler mimari gereklilik sonucu olması gereken elemanlar olarak nitelendirilebilir. Bu kaynaklara ek olarak sözlü kaynaklar da bir başka güvenilirlik derecesini oluşturmaktadır. Ancak sözlü kaynaklarda belirtilen ifadelerin tam olarak tarihlerinin bilinmemesi, özne olarak değişik ifadelerin bulunabilmesi ve ilk dönemine göre farklı özellikler ifade edilebilmesi gibi sebepler dolayısıyla güvenilirliklerinin düşük olduğu söylenebilir. Tescillenerek korunması gerekli kültür varlığı statüsünde bulunan yapıya ilişkin eski fotoğraf ve belge olmaması sebebiyle doğrudan bir kaynaktan yararlanma imkânı bulunmamaktadır.

Yerinde yapılan incelemeler neticesinde yapıdan gelen izler net olarak tariflenebilmektedir. Binanın zemin katı yakın dönem kullanım ve müdahaleler dolayısıyla zamanla değişikliğe uğramıştır. Bu bağlamda yerindeki izlere bakılarak zemin katın geçmişte Hayat olarak kullanılan bir mekân ve güneyinde yer alan iki odadan teşkil edildiği anlaşılmaktadır. Mevcut merdivenin ise günümüzde yerinin hiç değiştirilmeden kullanıldığı değerlendirilmektedir. Yerindeki inceleme sonucunda sofaya, bugün olduğu gibi, geçmişte de, konutun kuzey-doğu köşesine yakın konumdaki tek kanatlı bir ahşap kapı ile dâhil olduğu tespit edilebilmektedir. Bu bağlamda, mevcut kapı ile kapı açıklığının yanındaki duvar yüzeyine açılmış ahşap kasalı düşey

dikdörtgen küçük pencerenin, özgün yer ve konumlarını korudukları anlaşılmaktadır. Bu husus, kapıyla dâhil olunan sofanın kuzey-doğu köşesine yakın konumdaki şimdiki pencerenin, sonraki müdahaleler sırasında açıldığını ortaya koymaktadır. Diğer taraftan, sofanın takriben ortalarından başlamak üzere, batı kanadında da bazı değişiklikler yapıldığı anlaşılmaktadır. Buna göre, hayatın güney-doğu köşesindeki odanın, geçmişte de mevcut olduğu anlaşılmakla birlikte, sonraki kullanımlar sırasında kapı açıklığı genişletilerek değiştirilmiş; ayrıca, doğu duvarındaki özgün pencere açıklığı ile yetinilmeyip, batı duvarına da sonradan ikinci bir pencere açılması yoluna gidilmiştir. Buna karşılık, geçmişte, hayatın güney-batı köşesinde yer aldığı anlaşılan diğer oda, geçmişte, mekânı hayattan yalıtan kuzey duvarının doğu kanadı ortadan kaldırılmak suretiyle sofaya dâhil edildiği gibi, batı kanadında kalan özgün duvar parçasına da, dik olarak, kuzey-güney yönünde muhdes bir duvar eklenerek, zemin katın güney-batı köşesinde ve kuzey-güney yönünde uzanan dikdörtgen planlı bir banyo elde edilmiş; hatta bu mekânın da güney-batı köşesine açılan bir kapı vasıtasıyla, konutun oturma alanının dışında çözümlenmiş ıslak hacimli bir tuvalete geçiş sağlanmıştır. Duvarlar ve tavan strüktürünü oluşturan ahşap elemanların durumuna bakılarak konutun güneyinde aynı özellikte sahip 2 oda olduğu söylenebilmektedir. Diğer taraftan, bugün mutfak işlevi gören sofanın batı kanadında, sofayı bu yönde sınırlandıran duvar üzerinde yer alan ve mutfak tezgâhını aydınlatan şimdiki pencerenin, sonraki müdahalelerin bir ürünü olduğu rahatlıkla anlaşılabilmektedir.



26 ada 9 parsel (Zile Mimartık, 2024)



678 parsel (KUDEB, 2009)



1402 parsel (KUDEB, 2009)



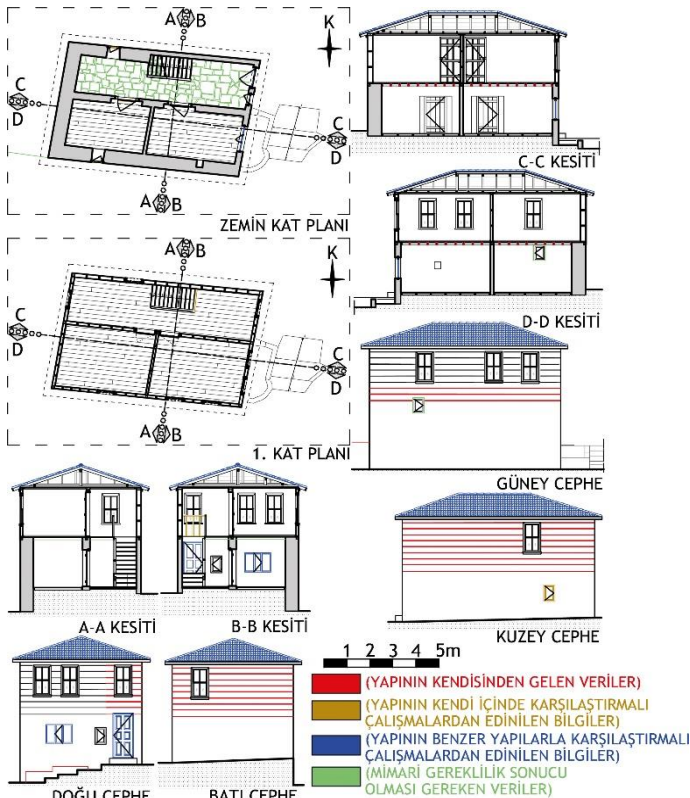
28 ada 1 parsel (KUDEB, 2009)

Şekil 8. Aynı bölgede bulunan benzer yapılar

Zemin kat sofasının kuzey duvarına bitişik olarak yükselen tek kollu ahşap merdivenle ulaşılan üst katın fizikî özelliklerini büyük ölçüde koruduğu anlaşılabilmektedir. Sistemsel açıdan bakıldığında söz konusu katın zemin katta olduğu gibi sofa ile bunun güney kanadındaki birbirine bitişik iki odadan meydana geldiği aşikârdır. Ek olarak sofanın doğusunda yapılmış odanın muhtemelen hane nüfusunun artmasına bağlı olarak sonran inşa edildiği değerlendirilebilir. Bu müdahaleler öncesinde sofanın, şimdi olduğu gibi, geçmişte de, her üç cephe duvarındaki birer pencereyle aydınlatıldığı anlaşılmaktadır. Pencere tiplerine bakıldığında özgününde olması gereken giyotin pencerelerin

zamanla değiştirildiği, özgününde ise mevcutta bulunan pencereler ile aynı olması gerektiği muhakkaktır.

Fitnat Hanım Evi restitüsyonunda farklı güvenilirlik dereceleri kullanılmıştır. Çizimlerde her iki katın tavanları, döşeme kirişleri ve cephelerin eksik olan ahşap kaplama verileri yapının kendisinden gelmektedir. Mevcutta bulunan zemin kat tavanları incelendiğinde görülen kiriş sisteminin eksik olan kısımların yine aynı özellikteki kirişlerden oluşması gerekmektedir. Üst kat tavanında ise mevcutta bulunan ahşap kaplamalı tavanın tüm kat genelinde aynı özellikleri ihtiva edeceği kesindir.



Şekil 9. Fitnat Hanım Evi Restitüsyon Önerisi

Cephede önerilen üst kattaki ahşap kaplamanın izleri sıva altından görülebildiği gibi hem yapının diğer cephelerine hem de bölgede bulunan diğer konutların üst kot kaplamalarına referans verebilmektedir. Zemin kat pencereleri, güneybatıdaki odanın kuzey duvarı ve üst kat pencerelerinin oranları ile şekilleri yapı içinde karşılaştırma yapılarak önerilmiştir. Zemin kattaki pencerelerin oda dışında aynı orana ve biçime sahip olması gerektiği düşünüldüğünden pencereler bu doğrultuda önerilmiştir. Üst kat pencerelerinde ise dönem müdahalesi olarak pencere tiplerinde değişikliğe gidilmiş ve kanatlı pencere tipine geçilmiştir. Bazı noktalarda bununla da yetinilmemiş ve pencere oranları da değiştirilmiştir. Ancak üst kat odalarında izlenebilen yapının özgün pencere tipleri ve oranları diğer pencereler içinde bir altlık oluşturmaktadır. Zemin kat odasının duvarı ise hem mevcut aksın devam etmesi hem de belirtilen kısımda bir oda gereksinimi sebebiyle yapı içindeki karşılaştırma ile tamamlanmıştır. Zemin katta sonradan açılmış olan pencerelerin doldurulması, saçak uçlarındaki alın tahtaları ve çatının kaplama malzemesi yöredeki diğer yapılar örnek alınarak çizimlere aktarılmıştır. Bölgedeki yapılar ile karşılaştırma yapıldığında yapıdan gelen izleri de destekleyecek nitelikte pencere tiplerine, üst kat ahşap kaplama özelliğine ve çatı kaplama malzemesine yönelik çıkarımda bulunmak mümkündür. Aynı durum alın tahtaları içinde söz konusudur (Şekil 8). Zemin kattaki hayat

mekânının döşeme kaplaması ile çatı mertekleri ve kiremit altı tahtası ise mimari gereklilik sonucunda olması gereken elemanlar olarak tasarlanmıştır. Her ne kadar yerinde görülebilmiş olsa da mimari bakımdan gerekli olan çatı mertekleri, kiremit altı tahtası ve çatı arası aksamları çizimlerde belirtilmiştir. Bu verilerden başka arşiv taraması ile yazılı ve görsel belgelere ulaşılamamıştır. Ev sahibi ile yapılan görüşmede de eskiye dair bir resim elde edilemediği için yazılı kaynaklardan faydalanılamamıştır (Şekil 9).

Fitnat Hanım Evi Restorasyon ve Yeni İşlev Önerisi

Konuta yönelin önerilen müdahale kararlarında ve verilecek yeni işlevde önemli olan en az müdahale yönteminin belirlenmesidir. Ancak yapıda meydana gelen bozulmaların ve değişimlerin fazla olması sebebiyle özellikle müstemilatların kaldırılmasında fazlaca müdahale gerekebilmektedir. Verilecek işlev ise mümkünse yapının özgün hali bozulmadan ve yeni bölüntüler yapılmadan getirilmelidir. Bu bağlamda ihtiyaç yok ise konutun özgün plan şemasına bağlı kalmak öncelikli tercih olmaktadır. Yapı ile ilgili yapılan tespitler, belirlenen bozulmalar ve izlerden yola çıkarak oluşturulan restitüsyon çalışması baz alınarak onarıma ilişkin şu kararlar alınmıştır (Şekil 10);



Şekil 10. Fitnat Hanım Evi Müdahale Kararları

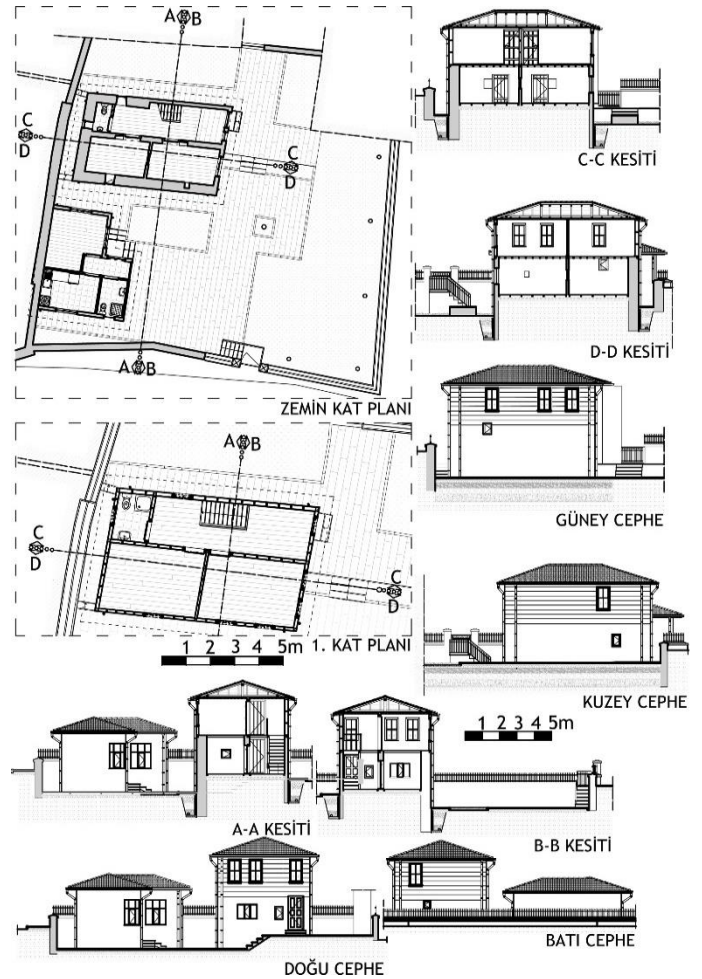
- Yapının çatısı günümüz ihtiyaçları ve konfor koşulları düşünüldüğünde yetersiz olduğundan kiremitler kaldırılarak

tüm çatının sökülmesi, daha sonra kırma çatı yapılması gerekmektedir. Bu işlem sırasında muhakkak yapılması gereken çatı üstüne su yalıtımı ile çatı arasına yangına dayanımlı ısı yalıtımı uygulanmasıdır. Kaplama malzemesinin ise Alaturka kiremit olarak değiştirilmesi hem özgün yapı karakteri gereği hem de restitüsyon verisi gereği uygun olacaktır. Çatı ile bağlantılı olarak saçak altı kaplamasının yapılması ve alın tahtasının da kullanılması gerekmektedir. Ayrıca özgün durumda olmasa dahi yağmur suyunu uzaklaştırmaya yönelik metal yağmur oluğu ve yağmur iniş borusu yapılması önerilmektedir.

- Konutun giriş kapısının özgün biçiminin belirlenememesi nedeniyle masif ahşap bir kapıyla değiştirilmesi uygun olacaktır. Ayrıca kot farklılığından dolayı giriş önüne doğal taş kaplamalı merdiven yapılması gerekmektedir.
- Restitüsyon verilerine bağlı olarak zemin katta taşlık bölümü, hayat ve oda mekânları yapılmalıdır. Verilecek fonksiyon düşünüldüğünde hayat mahallinin batısında bir ıslak hacim yapılması uygun olacaktır.
- Merdiven geç döneme yapılmasına karşın kullanılabilir durumda olması sebebiyle korunmalıdır.
- Birinci katta mevcutta yer alan ve sofanın doğusunda bulunan oda kaldırılarak sofa bütün hale getirilmelidir. İmkân bulunması sebebiyle sofanın batısında zemin kattaki ıslak hacim ile aynı aksta olacak şekilde bir ıslak hacim yapılması uygun olacaktır.
- İç mekânlarda yer alan ahşap kapılar ve pencereler özelliklerini yitirmesi ve büyük deformasyonlara sahip olmaları sebebiyle değiştirilmelidir. Bu durum taşıyıcı ahşap elemanlar (kiriş, dikme vb.) içinde geçerli olmalıdır. Özellikle döşemede sehim yapmış elemanlar birebir aynı boyutta olan yeni malzemeyle değiştirilebilir.
- Yapının ahşap olan tavanları zemin katta kirişler görünecek şekilde bırakılmalı, üst katta ise tamamı aynı yönlü olacak şekilde çıtalı ahşap kaplama yapılmalıdır. Bu durum özgün yapı karakteri ile de doğrudan uyum göstermektedir.
- Duvarların tamamında raspa işlemi gerçekleştirilmesi önerilmektedir. Bunun en büyük sebebi sıva altında kalan malzemelerde bozulmaların tespit edilmesidir. Raspa sonrasında bir bozulma görülürse duvarlarda malzeme tamamlama, dikiş atma veya enjeksiyon yöntemleri kullanılarak taşıyıcı duvarların dayanımlı hale getirilmesi gerekmektedir. Üst kat dış duvarlarında bulunan ahşap kaplamalar ise büyük oranda çürüdüklerinden değiştirilmesi önerilmektedir. Bu doğrultuda aynı ebatta malzeme kullanılması önemlidir.
- Temizleme işlemi olarak yapı parselindeki nitelsiz elemanların kaldırılması gerekmektedir. Yapı çevresinde ve yapıya bitişik durumda inşa edilmiş muhdes yapıların tamamı ayıklanmalı ve yapı arındırılmalıdır.
- Verilecek işleve uygun olacak şekilde güney kısma yapıdan 3 metre çekilerek ve tek katlı olmak üzere bir yapı yapılması önerilmektedir. Bu yapı hem mutfak işlevini görecektir hem de kapalı dinlenme alanı oluşturacak şekilde tasarlanmıştır. Yeni yapılacak yapı betonarme olarak imal edilebilir ancak çatı şekli, kapı ve pencere tipleri özgün yapıya zıtlık oluşturmayacak şekilde ve aynı oranlarda olmalıdır. Ayrıca hem boyut olarak hem de yükseklik olarak özgün yapının önüne geçmemesi esas alınmıştır.
- Yapının bahçesinde oturma mekânları yaratmak amacıyla hem sert zemin hem de yeşil alan bırakılmalı, çevresel etki olarak yeşil alanın da kullanılabilir olması sağlanmalıdır. Bahçe kapısı

ve bahçeye iniş merdivenleri değiştirilerek daha kullanışlı ve taş kaplamalı olarak inşa edilmelidir.

- Yapının düşük kotta kalması sebebiyle temellere gelecek suyun önlenmesi amacıyla drenaj yapılmalıdır. Günümüz ihtiyaçları doğrultusunda yapılacak tesisat işlemlerinde sıva altı kablolar seçilmeli ve tümü yangına karşı dayanımlı olmalıdır.
- Tüm yapılar genelinde kullanılacak ahşapların empenye edilmiş olması, inşaat sonrasında hepsine UV ışınları ve yangına karşı koruyucu cila sürülmesi önerilmektedir. Restorasyon yönelik verilen kararlar neticesinde yapının özgün plan şemasını bozmamak için içerisinde herhangi bir mekân bölünmesi yapılmamaya çalışılmış, sadece ihtiyaca yönelik ıslak hacimlerin eklenmesi ön görülmüştür (Şekil 11).



Şekil 11. Fitnat Hanım Evi Restorasyonu

Yapıların özgün işlevinden farklı bir fonksiyon ile kullanılması çağdaş koruma yaklaşımlarından bir tanesidir (Aras, 2020). Yeniden kullanım için seçilen yapının fiziksel özellikleri, yeni işlev gereksinimlerini karşılamalıdır. Bu özellikler arasında yapının boyutları, mekânsal düzeni, taşıyıcı sistemleri ve altyapı olanakları bulunur (Douglas, 2006). Yapıya işlev verirken tarihi ve kültürel değerlerin korunması esas olmalıdır. Yeni işlev, yapının tarihi dokusuna zarar vermemeli ve bu değerleri desteklemelidir (Jokilehto, 2006). Yapının mevcut strüktürel durumu ve güvenli seviyeleri, yeni işlevin gereksinimlerini karşılamalıdır. Yapısal güçlendirme veya tadilat gerektiren durumlar, uyum değerlendirmesinde dikkate alınmalıdır (Conejos, Langston ve Smith, 2011). Yeni işlev için ihtiyaç duyulan gereksinimler yapı

özellikleriyle uyumlu olmalıdır. Bu özellikler alan gerekliliği, ışık, havalandırma ve erişilebilirlik gibi unsurları kapsamaktadır (Plevoets ve Van Cleempoel, 2012).

Fitnat Hanım Evi'ne yeni işlev verilirken bölgenin sosyal, fiziksel ve kültürel özellikleri, yapının karakteri, yeni işlevin getireceği yükler, çevresel uyum ve yapının konumu dikkate alınmıştır. Konutun çevresel analizinde daha çok konut ve konut+ticari birimlerin bulunduğu ve bu ticari birimlerin büyük oranda satış yapılan dükkânlar olarak kullanıldığı belirlenmiştir. Ayrıca güney kısmında askeri bir yerleşim, güneydoğusunda ise bir sağlık yapısı mevcuttur. Hemen yakın çevresinde de belediye hizmet binası yer almaktadır. Bu sebeplerle imar planına da uygun olacak şekilde yapının ticari fonksiyon verilerek kullanılmasının daha doğru olacağı değerlendirilmiştir. Verilecek fonksiyon düşünüldüğünde yapının büyük mekânlara sahip olmaması, farklı düzenlemeler ile eserin iç mekânlarında bölüntüler yapılmak istenmemesi ve özgünlüğe tamamen sadık kalınarak korunmanın gerçekleştirilebilmesi amacıyla dinlenme evi / kafe olarak kullanılması önerilmiştir. Güney kısma yapılacak yeni bir yapı ile hizmet ihtiyaçlarının giderilebilecek olması bundan dolayı da özgün yapıya gereğinden fazla tesisat unsuru eklenmeyecek olması bu fonksiyon ile kullanımı desteklemektedir. Bahçe alanının bulunması da özellikle çevrede bulunan idari yapılardan gelecek kullanıcılar için artı bir durum oluşturmaktadır. Ticari olarak düşünüldüğünde de verilen işlevin yapının kullanımı için uygun olduğu, bölgedeki ve yapı çevresindeki hareketi arttıracığı değerlendirilmektedir.

Konutun dinlenme evi / kafe olarak işlevlendirilmesinde yapının boyutu, her iki katta bulunan toplam oda sayısı ve bu odaların dış sofa sayesinde ortak bir bağlantı noktasında toplanmaları etkili olmuştur. Ayrıca bahçesinde özgün yapıya yük getirmeyecek hacimlerin yapılabilir olması ayrıca avantaj sağlamaktadır. Özgün yapıda sadece oturma gerçekleştirilecek olması yapıya ağır ve farklı bir yük getirmenin önüne geçecektir. Ayrıca kullanıcıların en özgün haliyle yapıyı görebilecek olmaları da fonksiyon seçiminde etkili olmuştur. Gerek yapı içerisinde gerekse de bahçede vakit geçirilmesi yapının ve tarihin içerisinde vakit geçirmeye de sebebiyet verecektir.

Sonuç

Tarihi yapılarda yeniden işlev verilerek kullanma olgusu, uluslararası tüzükler ve ulusal kararlara da uymak koşuluyla, koruma ve yaşatmada önemli bir yer tutmaktadır. Nitekim özgün fonksiyonları ile kullanılması çok zor olan ve tekrar atıl duruma gelerek hızlı bir bozulma sürecine giren yapılar bu yöntem ile hem kullanıma kazandırılmakta hem de bakımları gerçekleştirilerek yeni nesillere aktarılması sağlanmaktadır. Terk edilerek kullanımda kalan yapıların başında gelen konutlar, özellikle günümüz konfor şartlarına sahip olmamaları ve konfor koşullarına uygun hale getirilmek istenmesi durumunda da fazlaca prosedür içermeleri sebebiyle farklı fonksiyonlar ile kullanıldıklarında daha etkin bir yapıya kavuşabilmektedir. Bu sebeple yeniden işlevlendirme yöntemi konutlarda çok daha önemlidir.

Yapıların yeniden işlev verilerek kullanılabilir olması sürdürülebilirlik açısından da büyük öneme sahiptir. Mevcut malzemelerin kullanılabilmesi, doğal malzeme ile yapıların yaşatılabilmesi, farklı fonksiyon verilerek toplumun ihtiyaçlarına cevap verebilmesi gibi etkenlere sahip olması yapıların sürdürülebilirlik kriterlerini içerdiğini de göstermektedir. Bu durum aynı zamanda daha az kaynak ve enerji kullanımı ile şehir içinde farklı fonksiyonların değerlendirilebileceği parsel bulma sorununa da bir çözüm getirebilmektedir. Tüm bu sebepler dolayısı ile de tarihi yapıların yaşatılması ve yeni işleve uyandırılabilir olması değerli görülmektedir.

Yapılan çalışmalarda yeniden işlevlendirmenin belirli kriterler göz önüne alınmadan ve doğru analiz yapılmadan önerildiğinde olumsuz etkilerinin olduğu da bilinmektedir. Bunların başında geleneksel konutların özgünlüklerinin tamamen veya kısmen kaybi gelmektedir. Özellikle kullanım önerisi verilirken mahallerdeki iç mekân donatılarının göz ardı edilmesi bu donatıların kaybedilmesine sebebiyet verebilmektedir. Konaklamaya yönelik yapılan (butik otel, pansiyon vb.) işlev değişikliğinde ise çok sayıda yardımcı mekân ihtiyacı ortaya çıkmakta ve özgün mahallerin tamamen değişmesi gibi bir sonuçla karşılaşmaktadır. Ek olarak cepheelerde sağır duvar olması durumunda yeni yapılan mekânların aydınlatma ihtiyacı dolayısı ile cephede değişiklik yapılması da karşılaşılan bir durumdur. Kafe, restoran gibi önerilerde konutun sahip olduğundan fazla bir mutfak ihtiyacı sebebiyle odalarda dönüşüm yapılabilmekte, bu durum da gereğinden fazla tesisat ihtiyacını ortaya çıkarabilmektedir. Tüm bu durumlar göz önüne alındığında yeniden işlevlendirmenin titizlikle yapılması gereken bir konu olduğu anlaşılmaktadır. Aksi bir durumda amacını aşan müdahaleler ile yapıların bozulmasına neden olunabilmektedir.

Çalışmada ele alınan konut yapısı Çatalca ilçesinin konut ağırlıklı yerleşime sahip olan bir bölümünde yer almaktadır. Konutun günümüz ihtiyaçlarına cevap vermekten uzak bir hale gelmesi yeniden işlevlendirilerek değerlendirilmesinde önemli bir etken olmaktadır. Çalışmada elde edilen veriler değerlendirilerek yapının dinlenme evi-kafe olarak kullanılması önerilmiştir. Burada temel nokta müdahalelerin özgün yapıya en az şekilde gerçekleştirilmesi ile en iyi ürünü elde edebilme çabasıdır. Bahçe içerisinde yeni fonksiyonun gerektirdiği yardımcı mekânların ayrı bir yapıda çözülmüş olması tarihi yapının özgün değerlerine hiçbir zarar getirmeyecektir. Bununla birlikte mekân organizasyonunun değiştirilmeyecek olması da plan şemasının korunmasına imkân vermektedir. İşlevlendirme ve korumada bir diğer etken yapının kaldıramayacağı veya fiziksel özelliklerine uygun olmayan yöntem ve fonksiyonların seçilmemesi olmalıdır. Böylece koruma gerçekleştirilirken istenmeyen sonuçların çıkmasının önüne geçilmiş olunacaktır. Bu sebeple de özgün yapı karakterini bozmayacak bir fonksiyon ile yapının yaşatılması önerilmiştir. Çalışma ile farklı alanlarda koruma ve işlevlendirmeye yönelik araştırmalara ışık tutmaya çalışılmış ve korunması gerekli yapılarda işlevlendirmenin önemli bir yöntem olduğu ifade edilmiştir.

Hakem Değerlendirmesi: Dış bağımsız.

Etik Kurul Onay Belgesi: Yazar, etik kurul onay belgesine gerek olmadığını beyan etmiştir.

Çıkar Çatışması: Yazar, çıkar çatışması olmadığını beyan etmiştir.

Finansal Destek: Yazar, bu çalışma için finansal destek almadığını beyan etmiştir.

Peer-review: Externally peer-reviewed.

Ethics Committee Approval Certificate: The author declared that an ethics committee approval certificate is not required.

Conflict of Interest: The author has no conflicts of interest to declare.

Financial Disclosure: The author declared that this study has received no financial support.

Kaynaklar

- Acar Ata, İ., Başar, M. E., Tazefidan, C., & Şenalp, M. (2023). Ankara Beypazarı'nda Geleneksel Evlerin Koruma Çalışmalarına Bir Örnek: Ali Ay Evi Restorasyon Projesi. *Euroasia Journal of Mathematics, Engineering, Natural & Medical Sciences*, 10(29), 28-57. <https://doi.org/10.5281/zenodo.8416060>

- Aigwi, I. E., Nwadike, A. N., Le, A. T. H., Rotimi, F. E., Sorrell, T., Jafarzadeh, R., & Rotimi, J. (2022). Prioritising optimal underutilised historical buildings for adaptive reuse: a performance-based MCDA framework validation in Auckland, New Zealand. *Smart and Sustainable Built Environment*, 11(2), 181-204. <https://doi.org/10.1108/SASBE-08-2021-0139>
- Aras, A. (2020). Fiziksel Engelliler Açısından Yeniden İşlevlendirilmiş Tarihi Yapıların Erişilebilirlik Analizi: Bursa'daki Müze Yapıları. *Uluslararası Hakemli Tasarım ve Mimarlık Dergisi*, (21), 56-90. <https://doi.org/10.17365/TMD.2020.21.6>
- Arı, N. G., & Çelebi Karakök, M. E. (2021). Yeniden İşlevlendirme Uygulamalarında Özgünlük Kayıplarının Araştırılması: Geleneksel Alanya Konutları Örneği. *Düzce Üniversitesi Bilim ve Teknoloji Dergisi*, (9), 1802-1825. <https://doi.org/10.29130/dubited.910812>
- Aydın, A., & Şahin, Ö. (2018). Tarihi yapıların yeniden işlevlendirilmesi: Isparta Aya İshotya Yorgi Kilisesi'nin Gül Müzesi'ne dönüşümü. *TÜBA-KED Türkiye Bilimler Akademisi Kültür Envanteri Dergisi*, (17), 63-75. <https://doi.org/10.22520/tubaked.2018.17.004>
- Bahar, Z., & Kurak Açıcı, F. (2021). Tarihi yapıların yeniden işlevlendirilmesi: Kayseri Lisesi. *Artium*, 9(2), 68-78. <https://doi.org/10.51664/artium.880347>
- Ball, R. M. (2002). Re use potential and vacant industrial premises: Revisiting the regeneration issue in Stoke-on-Trent. *Journal of Property Research*, 19(2), 93-110. <https://doi.org/10.1080/09599910210125223>
- Biber, K., & İslamoğlu, Ö. (2023). Tarihi Yapıların Yeniden Kullanımı: Nemlizade Konağı. *Artium*, 11(1), 33-42. <https://doi.org/10.51664/artium.1177332>
- Bose, S. (2012). Restoration of Town Hall in Kolkata for adaptive reuse: a case study. *Structural Survey*, 30(3), 280-291. <https://doi.org/10.1108/02630801211241838>
- Bullen, P. A. (2007). Adaptive reuse and sustainability of commercial buildings. *Facilities*, 25(1/2), 20-31. <https://doi.org/10.1108/02632770710716911>
- Conejos, S., Langston, C. A., & Smith, J. (2011). Improving the implementation of adaptive reuse strategies for historic buildings. In *International Forum of Studies Titled SAVE Heritage: Safeguard of Architectural, Visual, Environmental Heritage*, Capri, Italy, 1-10.
- Conejos, S., Langston, C., & Smith, J. (2014). Designing for better building adaptability: A comparison of adaptSTAR and ARP models. *Habitat International*, 41, 85-91. <https://doi.org/10.1016/j.habitatint.2013.07.002>
- Çetin, C. İ. (2021). Tarihi Yapıların Sürdürülebilirlik Kapsamında Yeniden İşlevlendirilmesi: Venedik Un Fabrikası Örneği. *Sanat-Tasarım Dergisi*, (12), 10-17. <https://doi.org/10.29228/sanat.2>
- De Silva, G. D. R., Perera, B. A. K. S., & Rodrigo, M. N. N. (2019). Adaptive reuse of buildings: The case of Sri Lanka. *Journal of Financial Management of Property and Construction*, 24(1), 79-96. <https://doi.org/10.1108/JFMPC-11-2017-0044>
- Douglas, J. (2006). Building adaptation. Heriot-Watt University.
- Gravagnuolo, A., Angrisano, M., Bosone, M., Buglione, F., De Toro, P., & Girard, L. F. (2024). Participatory evaluation of cultural heritage adaptive reuse interventions in the circular economy perspective: A case study of historic buildings in Salerno (Italy). *Journal of Urban Management*, 13(1), 107-139. <https://doi.org/10.1016/j.jum.2023.12.002>
- Halifeoğlu, F. M., & Nursen, I. (2021). Yeniden işlevlendirme çalışmalarında çağdaş yaklaşımlar; Diyarbakır kent müzesi (Cemil Paşa Konağı) örneği. *Uluslararası Sosyal Araştırmalar Dergisi*, 14(79), 251-258. <https://doi.org/10.17719/ijssr.2021.39071>
- Haştemoğlu, B., & Beyhan, Ş. G. (2017). Isparta Demirci Efe Konağının mimari açıdan analizi ve yeniden işlevlendirilmesi. *Mimarlık Bilimleri ve Uygulamaları Dergisi*, 2(1), 17-32. <https://doi.org/10.30785/mbud.312375>
- Hegazi, Y.S., Shalaby, H.A., & Mohamed, M.A.A. (2021). Adaptive reuse decisions for historic buildings in relation to energy efficiency and thermal comfort—Cairo Citadel, a case study from Egypt. *Sustainability*, 13, 10531. <https://doi.org/10.3390/su131910531>
- Jokilehto, J. (2006). Considerations for the adaptive re-use of historic buildings. In *ICCROM Forum on Conservation* (Vol. 16).
- Karakök, E. Ç., & Arı, N. G. (2021). Yeniden işlevlendirme uygulamalarında özgünlük kayıplarının araştırılması: Geleneksel Alanya konutları örneği. *Düzce Üniversitesi Bilim ve Teknoloji Dergisi*, 9(5), 1802-1825. <https://doi.org/10.29130/dubited.910812>
- Kaynakçı Elinç, Z., Söğüt, A. Y. & Ertaş Beşir, Ş. (2023). Social sustainability and re-functioning of cultural heritage: Seljuk Bath and Ali Aydın house. *Journal of Architectural Sciences and Applications*, 8(1), 67-84. <https://doi.org/10.30785/mbud.1258212>
- Kayo, C., & Tonosaki, M. (2022). Lifetimes of buildings in Japan. *Resources, Conservation and Recycling*, 185, 106504. <https://doi.org/10.1016/j.resconrec.2022.106504>
- Kincaid, D. (2002). Adapting buildings for changing uses: guidelines for change of use refurbishment. Spon Press.
- KUDEB, İstanbul Büyükşehir Belediyesi İmar ve Şehircilik Daire Başkanlığı Koruma Uygulama ve Denetim Müdürlüğü. (2009). İstanbul Çatalca ilçesi kültür ve tabiat varlıkları envanteri. İBB Kudeb Yayınları.
- Langston, C. A. (2008). The sustainability implications of building adaptive reuse. In *The Chinese Research Institute of Construction Management (CRIOCM) International Symposium: Advancement of Construction Management and Real Estate*, Beijing, China, 1-10.
- Mazzetto, S. (2022). Comparing the Sustainable Reuse of Historical Buildings. *Ekistics*, 81, 22-32.
- Öztürk, G. B., Onaran, B. S., & Hersek, C. M. (2022). Yeniden İşlevlendirme Kapsamında Tarihi Merinos İstasyonu. *Sanat ve Tasarım Dergisi*, (29), 247-263.
- Plevoets, B., & Van Cleempoel, K. (2013). Adaptive reuse as an emerging discipline: an historic survey. *Reinventing architecture and interiors: a socio-political view on building adaptation*, 13-32.
- Sanchez, B., Esnaashary Esfahani, M., & Haas, C. (2019). A methodology to analyze the net environmental impacts and building's cost performance of an adaptive reuse project: a case study of the Waterloo County Courthouse renovations. *Environment Systems and Decisions*, 39(4), 419-438. <https://doi.org/10.1007/s10669-019-09734-2>
- Selimoğlu, P., & Halaç, H. H. (2023). Yeniden işlevlendirme kapsamında Sinop Buzhane binası. *Çukurova Üniversitesi Sosyal Bilimler Enstitüsü Dergisi*, 32(2), 553-567. <https://doi.org/10.35379/cusosbil.1243337>
- Stratton, M. (2000). Industrial building conservation and regeneration. E & Fn Spon.
- Süphanoğlu, Y. B., Güneş, E., & Başok, G. Ç. (2022). El Aman Kervansarayının Yeniden İşlevlendirme Açısından Değerlendirilmesi ve Tasarım Önerileri. *Online Journal of Art & Design*, 10(3), 79-102.
- Takva, Y., Takva, Ç., & İlerisoy, Z. (2023). Sustainable Adaptive Reuse Strategy Evaluation for Cultural Heritage Buildings. *International Journal of Built Environment and Sustainability*, 10(2), 25-37. <https://doi.org/10.11113/ijbes.v10.n2.1060>
- Tam, V. W., & Hao, J. J. (2019). Adaptive reuse in sustainable development. *International Journal of Construction Management*, 19(6), 509-521. <https://doi.org/10.1080/15623599.2018.1459154>
- Turanlı, A., & Satici, B. (2021). Tarihi yapıların yeniden işlevlendirilmesi: Hayriye Hanım Konağı örneği. *Journal of Technology and Applied Sciences*, 4(1), 57-71.

URL-1. Amsterdam Bildirgesi, retrieved from http://www.icomos.org.tr/Dosyalar/ICOMOSTR_tr0458320001536681

- 780.pdf (last access: 13.05.2024)
- URL-2. Carta Del Restauro, retrieved from http://www.icomos.org.tr/Dosyalar/ICOMOSTR_tr0660878001536681682.pdf (last access: 13.05.2024)
- URL-3. ICOMOS Geleneksel Mimari Miras Tüzüğü, retrieved from http://www.icomos.org.tr/Dosyalar/ICOMOSTR_tr0464062001536913566.pdf (last access: 13.05.2024)
- URL-4. Venedik Tüzüğü, retrieved from http://www.icomos.org.tr/Dosyalar/ICOMOSTR_tr0243603001536681730.pdf (last access: 13.05.2024)
- URL-5. Europa Nostra, retrieved from <https://www.europanostra.org/> (last access: 09.07.2024)
- URL-6. National Trust for Historic Preservation, retrieved from <https://savingplaces.org/> (last access: 09.07.2024)
- URL-7. Çatalca Geleneksel Konutları, retrieved from <http://aktifrestorasyon.com.tr/giris.asp?> (last access: 09.07.2024)
- Vural, Z., & Sağıroğlu Demirci, Ö. (2021). Sivas Özdoğanlar Evi restorasyon ve yeniden işlevlendirme önerisi. *Uluslararası Hakemli Tasarım ve Mimarlık Dergisi*, (24), 54-88. <https://doi.org/10.17365/TMD.2021.TURKEY.24.04>
- Xiong, X., Wang, Y., Ma, C., & Chi, Y. (2023). Ensuring the authenticity of the conservation and reuse of modern industrial heritage architecture: a case study of the large machine factory, China. *Buildings*, 13(2), 534. <https://doi.org/10.3390/buildings13020534>
- Yalçın, İ. C., & Kurak Açıcı, F. (2023). Yeniden işlevlendirme kapsamında tarihi Tahir Ağa Konağı. *Medeniyet Sanat Dergisi*, 9(1), 7-23. <https://doi.org/10.46641/medeniyetsanat.1152447>
- Yeğin, M. (2022). Geleneksel Divriği evlerinin kültür turizmi amaçlı yeniden işlevlendirilmesi. *Journal of Humanities and Tourism Research*, 12(4): 798-816. <https://doi.org/10.14230/johut1314>
- Yenel, A. (2015). Ankara Kalesi'ndeki Hatipoğlu Konağı için yeniden işlevlendirme önerisi. *Journal of Ankara Studies*, 3(1), 54-77.
- Yıldız, N. (2023). A Refunctional Traditional Housing; Kula Zeynep Onbaşı House. *Artium*, 11(2), 87-101. <https://doi.org/10.51664/artium.1214554>
- Yung, E. H. K., & Chan, E. H. W. (2012). Implementation challenges to the adaptive reuse of heritage buildings: towards the goals of sustainable, low carbon cities. *Habitat International*, 36(3), 352-361. <https://doi.org/10.1016/j.habitatint.2011.11.001>
- Yurdugüzel, O. T. (2022). Yeniden İşlevlendirilen Kırşehir Konaklarının Sosyokültürel Sürdürülebilirlik Kapsamında İrdelenmesi. *İDEALKENT*, 13(38), 2365-2393. <https://doi.org/10.31198/idealkent.1139497>