

ANTALYA KALEİÇİ'NDEKİ AYA ALYPIOS ORTODOKS KİLİSESİ

Aya Alypios Orthodox Church in Antalya Kaleiçi

Şebnem ALP^{1*} ¹Antalya Kültür Varlıklarını Koruma Bölge Kurulu Müdürlüğü, Antalya, Türkiye, Orcid No:0000-0002-8041-7361

Makale Bilgisi

Makale Geçmişi:

Geliş	16.05.2024
Düzeltilme	07.07.2024
Kabul	20.09.2024

Anahtar Kelimeler:

Yenikapı,
Alypios,
Stylit,
Karamanlıca,
Şapel,
Kilise

ÖZ

Tarihi çevrenin ve yapıların korunması her şeyden önce bu alanların sahip olduğu değerlerin bilinmesine bağlıdır. Bu kapsamda yapıların tarihsel süreçteki değişimlerinin detaylı envanteri önem kazanmaktadır. Antalya, Kaleiçi bölgesinde yer alan ve Karamanlıca kitabesine göre 1844 yılında tamamlandığı anlaşılan Aya Alypios Kilisesi ya da Yeni Kapı Rum Ortodoks Kilisesi, özgün kilise fonksiyonu ile günümüze kadar ulaşmış tarihi çevre öğelerinden birisidir.

Aya Alypios, Osmanlı döneminde Rumların yoğun olarak yaşadığı Cami-i Cedid mahallesinde, kiliselerin yoğunlukta olduğu bölgenin merkezinde yer almaktadır. Yapı güneydoğu-kuzeybatı yönünde uzanan, dikdörtgen planlı, tek neften oluşan ve şapel olarak da tanımlanabilecek küçük bir kilisedir. Yapı aynı zamanda, Kaleiçi'nde, 20.yy'dan önce yapılan, kütsesi, plan şeması, malzeme ve süsleme özellikleriyle özgün niteliklerini koruyan; yapıldığı dönemin mimari özellikleri günümüze iyi şekilde ulaşmış yapıların nadir örneklerinden biridir.

Kiliseye adını veren Aziz Alypios, Erken Bizans Dönemi'nin, en önemli dört kanonik stylit azizinden birisi olup, Antalya ili kapsamında Aziz Alypios'a adanmış başka bir kiliseye şimdiye kadar rastlanılmamıştır. Yapılan çalışmada, Aya Alypios Kilisesi'nin mimari ve süsleme özellikleri ayrıntılı bir şekilde tanımlanarak; kilisenin, Kaleiçi'ndeki diğer kiliseler arasındaki yeri ve önemi değerlendirilmiştir.

Article Info

Article History:

Received	16.05.2024
Revised	07.07.2024
Accepted	20.09.2024

Keywords:

Yenikapı,
Alypios,
Stylit,
Karamanlıca,
Chapel,
Church.

ABSTRACT

Preservation of the historical environment and buildings depends, first of all, on knowing the values of these areas. In this context, a detailed inventory of the changes of the buildings in the historical process becomes important. Hagia Alypios Church or Yeni Kapı Greek Orthodox Church, located in the Kaleiçi region of Antalya and understood to have been completed in 1844 according to the Karamanlıca inscription, is one of the historical environmental elements that has survived to the present day with its original church function.

Hagia Alypios is located in the Cami-i Cedid neighborhood, where Greeks lived densely during the Ottoman period, in the center of the area where churches are concentrated. The building is a small church, extending in the southeast-northwest direction, with a rectangular plan, consisting of a single nave, and can also be described as a chapel. The building is also built in Kaleiçi before the 20th century and preserves its original characteristics with its mass, plan scheme, materials and decoration features; It is one of the rare examples of buildings whose architectural features of the period in which they were built have survived to the present day.

Saint Alypios, who gave his name to the church, is one of the four most important canonical stylite saints of the Early Byzantine Period, and no other church dedicated to Saint Alypios has ever been found in the Antalya province. In the study, the architectural and ornamental features of the Hagia Alypios Church were described in detail; The place and importance of the church among other churches in Kaleiçi were evaluated.

^{*}Corresponding author.

1. GİRİŞ

Dini yapılar diğer yapı grupları arasında taşıdığı manevi değerler açısından ayrı bir yere sahiptir. Bu bağlamda Osmanlı İmparatorluğu farklı kültürlerin ve inanç sistemlerinin bir arada yaşadığı hoşgörü ortamlarının en güzel örneklerini temsil etmektedir. Gayrimüslimlerin hayatına önemli yenilikler getiren 1839 tarihli Tanzimat Fermanı ve 1856'da ilan edilen Islahat Fermanı ile tanınan haklar çerçevesinde, gayrimüslimlerin kilise, okul ve yetimhane gibi dini ve toplumsal odaklı yapılar inşa edebilmelerine ve bu tip yapıları onarabilmelerine izin verilmiş, bununla beraber yeni kiliselerin inşası için ise Babıali'nin izni ve padişah fermanı talep edilmiştir” ([Aleksanrdu, 1996](#); [Türkkan, 2010](#); [Kurtaran, 2011](#); [Pekak, 2021](#)). Bu gelişmeler sonucunda Antalya genelinde yoğun bir kilise inşası ve onarım faaliyetleri başlamış; Kaleiçi'nde de 1843'te Aya Alypios Kilisesinin yapımına başlanırken, 1863'te de Aya Yorgi Kilisesi onarılmıştır ([Tay, 2022a, 2022b](#)).

Aya Alypios Kilisesi, Antalya Kaleiçi'nde kütesi, plan şeması, malzeme ve süsleme detayları ile yapıldığı dönemin özellikleri ve özgün nitelikleri korunarak günümüze ulaşabilmiş dini yapıların nadir örneklerinden biridir. Yapının diğer bir önemli özelliği ise kiliseye adını veren Aziz Alypios'un Erken Bizans Dönemi'nin en önemli azizlerinden sayılması ve dört kanonik *styliit azizinden* birisi olmasıdır.

Mevcut çalışmalar incelendiğinde sanatsal ve mimari açıdan dikkat çeken özelliklerine karşın Aya Alypios Kilisesiyle ilgili sınırlı sayıda çalışma olduğu anlaşılmıştır. Güncel kaynaklarda yapının sadece adının geçtiği, geçmiş dönem gezginlerinin Kaleiçi'ndeki diğer bazı kiliselerden bahsetmelerine karşın, Aya Alypios Kilisesi hakkında herhangi bir gözleme yer vermedikleri izlenmiştir. Kilise hakkındaki en detaylı çalışmaların, yapının onarımından önce, 2006 yılında hazırlanan rölöve, restitüsyon ve restorasyon projeleri olduğu, ayrıca yapının Tay ([2022a, 2022b](#))'ın “Tanzimat'tan Cumhuriyet'e Antalya Sancağında İmar Hareketleri (1839-1923)” başlıklı doktora çalışması ile “Tanzimat Sonrası Antalya Sancağı'nda Kilise İnşaları” adlı makalesi kapsamında incelendiği görülmektedir.

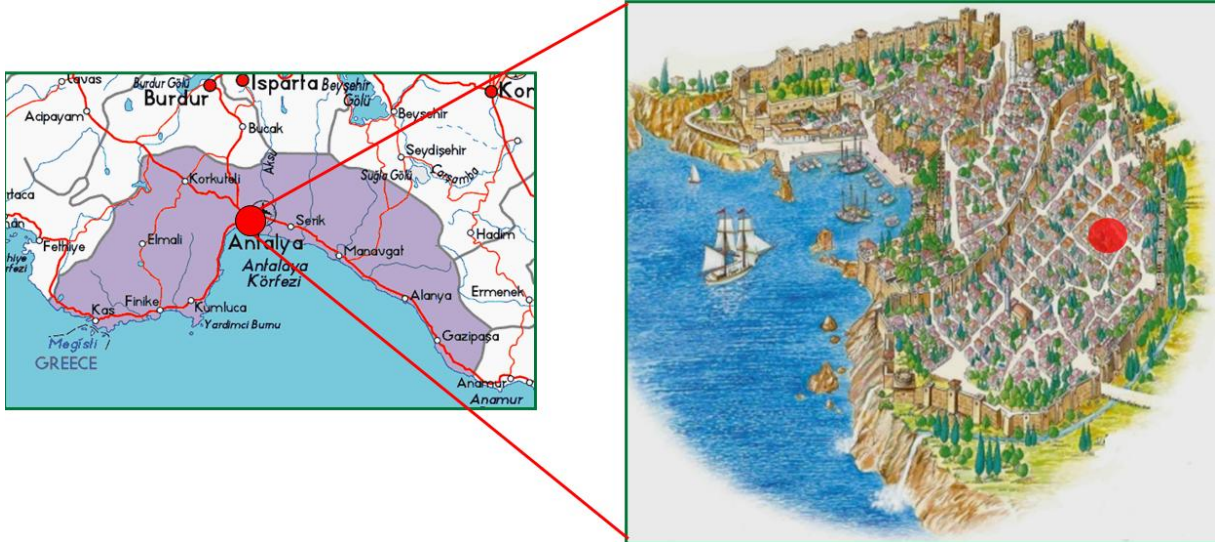
Bu çalışmada, Antalya Kaleiçi'nde yer alan ve özgün adıyla “Aya Alypios Kilisesi”, günümüzdeki adıyla ise “Yenikapı Rum Ortodoks Kilisesi” olarak adlandırılan yapının, inşa edildiği dönemden günümüze kadar gelen tarihsel süreci araştırılmıştır. Ayrıca kilisenin plan, strüktür, malzeme, süsleme karakteristiği ile mimari özellikleri de ayrıntılı olarak incelenmiştir. Ek olarak da Kaleiçi bölgesinde aynı dönemlerde yapılmış ya da onarım

görmüş diğer Rum kiliseleri ile “Aya Alypios Kilisesi”nin karşılaştırmalı değerlendirmesi gerçekleştirilmiştir.

2. MATERYAL VE METOT

Antalya, Anadolu'nun güneyinde, doğu Akdeniz kıyısında yer alan önemli bir liman şehridir ([Şekil 1](#)). Pergamon Kralı II. Attalos tarafından, M.Ö. II. yüzyılda Doğu Akdeniz ticaretine hakim olmak için kurulan kent ([Durukan, 1987](#)), 16. yüzyıla kadara Doğu Akdeniz'in önemli liman kentleri arasında yer almıştır. Doğal limanı ve korunaklı yapısı ile denize güvenli ulaşılabilirlik özelliği, kentin önemini arttıran hususlardan biri olmuştur ([Yılmaz, 2002](#); [Armağan, 2005](#); [Budak, 2016](#); [Dayar, 2020](#)).

Aya Alypios Kilisesi ya da Yenikapı Rum Ortodoks Kilisesi, Kaleiçi'nde, eski adıyla Cami-i Cedid Mahallesi ([Dinç, 2018](#)), yeni adıyla ise Kılıçarslan Mahallesi'nde bulunmaktadır. Yapı, kiliseye günümüzdeki adını veren Yeni Kapı Sokak, 108 ada 9 parsel üzerinde yer almaktadır ([Şekil 1](#)). Yapı aynı zamanda, Osmanlı Döneminde Rumların yoğun olarak yaşadığı Cami-i Cedid Mahallesi'nde, kiliselerin de kümелendiği bölgenin merkezinde bulunmaktadır.



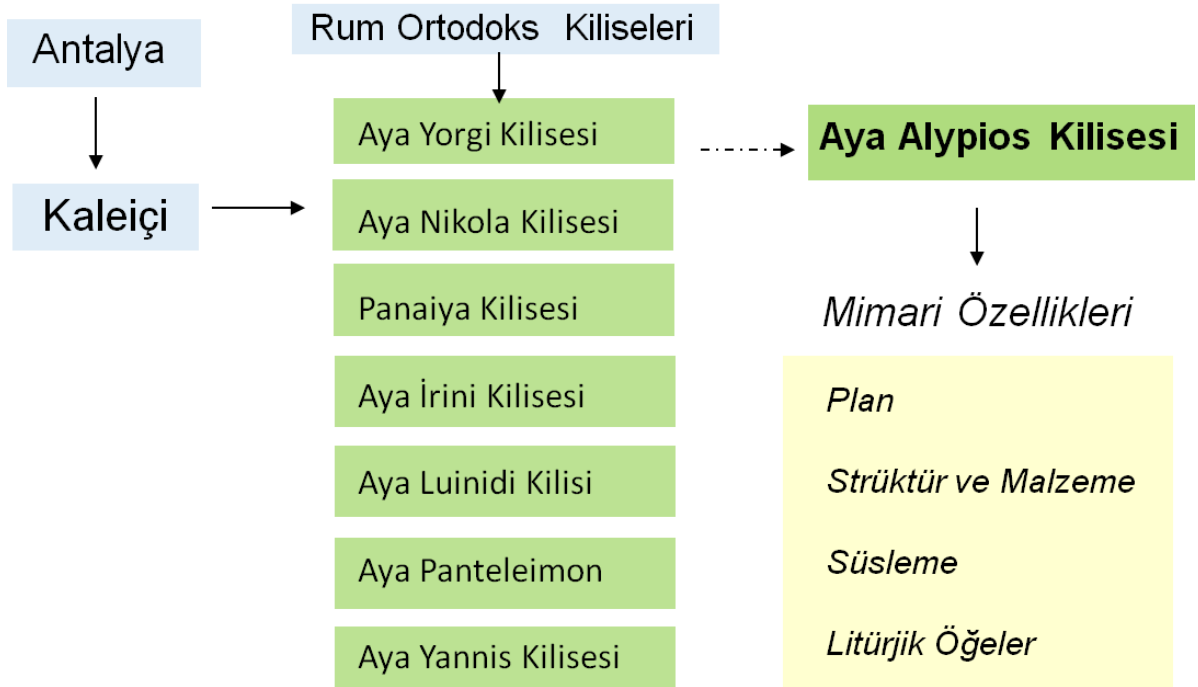
Şekil 1. Çalışma alanı genel konumu.

Figure 1. Location of the study area.

Roma yönetiminde önemli bir ticaret merkezi olan Antalya, daha sonra bölgeye hâkim olan Bizans yönetiminde de Akdeniz'in etkin bir liman şehri olma özelliğini korumuştur. VII. yüzyıldan itibaren Arap saldırılarına maruz kalan kent ([Budak, 2016](#)), 1207'de I. Gıyasettin

Keyhüsrev tarafından, IV. Haçlı Seferinin Anadolu’da doğurduğu otorite boşluğundan yararlanılarak fethedilmiş; ancak, Türklerin Anadolu coğrafyasında ve Antalya’da yeterli nüfusa sahip olamaması nedeniyle, 1211’de yerli halkın Kıbrıs Krallığından aldığı destekle Selçuklu hâkimiyetinden çıkmış; 1216’da İzzeddin Keykavus tarafından, kalıcı olarak yeniden fethedilmiş ve en sonunda da Türk hâkimiyeti altına girmiştir (Yılmaz, 2002; Tızlak, 2019).

Çalışma yöntemi kapsamında Kaleiçi bölgesi ve bu bölgedeki Osmanlı dönemine ait Rum Ortodoks kiliselerinden, Aya Alypios Kilisesi mevcut araştırmalar ışığında plan, strüktür, malzeme, süsleme karakterleri ve litürjik özellikleri ile analiz edilmiştir (Şekil 2).



Şekil 2. Çalışma yöntemi ve akış şeması.

Figure 2. Study method and flow chart.

3. BULGULAR

3.1. Kaleiçi’ndeki Rum Ortodoks Kiliseleri

Osmanlı şehirlerinin en önemli özelliği etnik ve dinsel farklılıklar nedeniyle, fiziksel ve sosyal bakımlardan mahallelere bölünmüş olmalarıdır (Dinç, 2017). Bu bağlamda XIX. yy.’ın ortalarında Müslümanlar ve Gayrimüslimlerin yaşadığı toplamda 13 mahalleden oluşan (Dinç, 2020) Kaleiçi, iki iç surla üç ayrı bölüme ayrılmıştır (Lanckoronski, 2004; Dayar, 2020). Gayrimüslimler uzun süre sadece Kaleiçi’nde yerleşirken, 19. yy’ın ortalarından sonra

Rağbetiye gibi sur dışında kurulan yeni mahallelere de taşınmakla birlikte, Rumlar ağırlıklı olarak Kaleiçi'nde yaşamlarını sürdürmüşlerdir ([Dinç, 2018](#)). [Dinç \(2018\)](#), 1840'ta Kaleiçi nüfusunun %57'sinin gayrimüslim, %43'ünün Müslüman olduğunu; cizye defterlerine göre de Rumların Kaleiçi'nde, Cami-i Cedid, Baba Doğan ve Makbûle Mahallelerinde yaşadığı anlaşılmaktadır.

Kendisi bir Antalya yerlisi olan [Danieloğlu \(2010\)](#), 1850'de Antalya'da Aya Dimitrios Metropolitlik, Aya Leontios ile Aya Panayia Kiliselerinin olduğunu belirtmektedir. Ancak, 11 Ağustos 1895'de Kaleiçi'nde çıkan büyük bir yangında, Aya Dimitrios ve Aya Leontios Kiliselerinin de içinde bulunduğu pek çok binanın yandığı bilinmektedir ([Dinç, 2018](#)). 5 Haziran 1876'da Antalya'yı ziyaret eden Fransız seyyah Maxime Collignon, Rumların kendilerine ait yedi kilisesi olduğundan söz etmekte birlikte, kiliselerin yerleri ve adlarına ilişkin bilgi vermemektedir ([Tunç, 2018](#)).

1882'de arkeolojik araştırmalar için Antalya'yı ziyaret eden Karl Grafen Lanckoronsky (2004, s. IX), Adalia'da sekiz Rum kilisesi ile bir Ermeni kilisesi olduğundan bahsetmesine rağmen, bu kiliselerin yeri ve adlarına değinmemiştir. 10 Nisan 1913'te Antalya'ya gelen Roma Milli Müze Müdürü Paribeni başkanlığındaki İtalyan heyeti hazırladıkları raporda, Antalya merkezinde Rumlara ait dört adet kiliseden bahsetmektedir ([Sönmez, 2012](#)).

Sözü geçen bu kiliselerden, Aya Panaya Kilisesi (İsodiaTisPanayas), Aya Panteleimon Kilisesi (Metropolitlik Merkezi), Aya Nikola Kilisesi, Aya Yorgi Kilisesi ve Aya Alypios Kilisesi, Osmanlı Dönemi'nde ibadete açık olan ve aktif olarak kullanılan kiliselerdir ([Şekil 3](#), [Şekil 4](#)). Bunlardan Aya Panteleimon hariç diğerleri Kaleiçi bölgesinde yer almakta olup, Aya Panteleimon Kilisesi Yeni Kapı çıkışında, dış sur duvarlarının dışında yer almaktadır.

Aya Yorgi Kilisesi günümüzde, Kaleiçi'nde, Barbaros ya da eski adıyla Cami-i Cedit Mahallesi Kocatepe Sokak üzerinde, 133 ada 13 parselde bulunmaktadır. Yapının güney cephesinde yer alan Karamanlıca yazıtlı kitabesinde 1863 tarihi geçmekte olup, "*Bu AgiosGeorgios Kilisesi evvelinden var idi harap olacağından Antalya'da bulunan Hristiyanların yardımları ile yapılmıştır*" denilmektedir ([Ekin, 2019](#)). Yazıttan anlaşılacağı üzere 1863 kilisenin onarım tarihi olup, kilisenin ilk yapım tarihinin daha eski olması beklenmektedir. Kuzeybatı-güneydoğu yönünde uzanan dikdörtgen planlı ve tek nefli yapının üstü, içten basık tonozla dışarıdan da ahşap kırma bir çatı ile örtülüdür. Zemin katta, biri kuzeydoğuda, ikisi güneybatıda olmak üzere üç girişi bulunmaktadır. Yapının içten yarım daire planlı apsisi kuzeydoğu cephededir ve dışarıya çıkıntı yapmamaktadır. Cephelerde, ışık

Çimrin (2012)'in çalışmasında ifade edilen Aya Nikola Kilisesi'nin şu anda yerinde olmayan, 1953 tarihli ölçü krokisinde “*duvarları yıkılmış kilise*” biçiminde işaretlenen (Üreğen, 2021), günümüzde ise, Kaleiçi Koruma Amaçlı İmar Planına göre “yol ve meydan” kararı getirilen, Kılıçarslan Mahallesi, eski 131 ada 1 parselde yer aldığı anlaşılmaktadır. Aya Nikola Kilisesi'nin plan şeması, kütlesi ve mimari özelliklerine ilişkin bir veri tespit edilememiştir. Ancak, 1951 tarihli Şelale Gazetesi'nde (Gül, 2021), Antalya Defterdarlığının, Aya Nikola Kilisesi'nin de içinde bulunduğu üç kilisenin, 23 Şubat 1951 tarihinde satışa çıkarılacağı ilanı, Aya Nikola Kilisesi'nin o tarihlerde ayakta olduğu bilgisini işaret etmektedir.

Panaiya Kilisesi (İsodratısParoyas Kilisesi / Alâeddin Cami), Kaleiçi'nde, Kılıçarslan ya da eski adıyla Cami-i Cedid Mahallesinde (Dinç, 2018), 108 ada 14 parsel üzerinde, Müze Sokaktan ulaşılan geniş bir avlu içerisinde yer almakta olup, mahallenin merkez kilisesi olarak kullanılmıştır (Kechriotis, 2010).

Yapı 3 nefli ve bazilikal planlı olup, üstü içten kubbe ve tonozlarla, dışarıdan da alaturka kiremitle kaplı, kırma bir çatı ile örtülüdür. Nef ayrımları, silindirik gövdeli sütunlarla yapılan kilise, sütunlar arasında yer alan yarım daire kemerlerle taşınan, kubbe ve tonozlar üzerine oturmaktadır. Kubbeye geçişler pandantiflerle sağlanmıştır. Kuzeydoğu cephesinde iki, güneybatı cephesinde bir kapı yer alan yapının galeri katına, kuzeydoğu cepheden tek kollu bir merdiven ile ulaşılmaktadır. Bahçe giriş kapısının sağ tarafında özgün çan kulesi bulunmakta olup, bu kule 1920 tarihli haritalarda işaretlenmiştir. Yapıyla ilgili en erken 1455 tarihinde “*Benniye Kilisesi*” olarak bahsedilmektedir (Karaca, 2019).

Eski Eser Fişinde (AMM, 1955), kuzeydeki kapı üzerinde 1834 tarihinin yazdığı belirtilmesine karşın, bugün böyle bir yazı bulunmamaktadır. 1834'te yapının onarım geçirdiği düşünülmektedir. İki avlu kapısından biri özgün olup, bahçe duvarlarının da bir kısmı almaşık duvar tekniğinde örülmüş özgün taş duvarlardır. Türk-Yunan mübadelesi sonrası Fikri Erten'in çabalarıyla 1937'ye kadar arkeoloji müzesi olarak kullanılan Panaiya Kilisesi, camiye çevrilerek Alâeddin Cami adını almış ve 1961'de batı köşesine bir minare eklenmiştir (Armağan, 2005, Çimrin, 2012; Sönmez, 2012).

Aya İrini (Aya Panhagia) Kilisesi, Kaleiçi'nde, Kılıçarslan, eski adıyla Cami-i Cedid mahallesinde (Dinç, 2018), 111 ada 3 parselde yer almaktadır. Günümüzde, Kesik Minare Cami, Cumanın Cami ya da Korkut Cami isimleriyle de anılmaktadır (Heinz, 2020). Hellenistik ve Roma dönemine ait devşirme malzemeler ile muhtemelen MS V. yy'.ın ikinci

yarısı veya VI. yy.'ın başlarında, 3 nefli ve bazilikal planlı olarak inşa edilen Aya Panhagia Kilisesi ([Bean, 1999](#); [Varkıvanç, 2010](#), [Heinz, 2020](#)) ve aynı zamanda Aya İrini Kilisesi ([Erten, 1997](#); [Lanckoronski, 2004](#); [Danieloğlu, 2010](#)) olan yapı, Sultan II. Beyazıt'ın oğlu Şehzade Korkut döneminde (1470-1509) camiye dönüştürülmüştür (Armağan, 2005, 100; [Çimrin, 2012](#), [Tuncer & Fural, 2019](#), [Ballance, 2021](#), [Eyice, 2021](#)).

Aya Luinidi Kilisesi (Leontios-Leopenidi Kilisesi), Kaleiçi'nde, Kılıçarslan, eski adıyla Cami-i Cedid mahallesinde ([Dinç, 2018](#)), 107 ada 1 parselde yer almaktadır. Günümüzde Dumlupınar Orta Okulu olarak bilinen, ancak özgün adıyla “Rum Kız Okulu” olan alanda yer alan ve 1895 yılındaki Kaleiçi yangınında yok olan Aya Luinidi Kilisesi (Leontios-Leopenidi Kilisesi) ([Dinç, 2018](#); [Yırşen, 2021](#)) yerine, 1900'de Rum tüccarlar ve kilise tarafından Rum Kız Okulu inşa edilmiş olup ([Dayar, 2020](#)), okulun bir odası yanan kiliseye ithafen “oda-kilise” olarak düzenlenmiştir ([Çimrin, 2012](#)).

Söz konusu Rum Kız Okuluna ilişkin Osmanlı Arşivlerinden elde edilen ve 1900'e ait belgede geçen “*Antalya kasabasında bulunan Rum Cemaati inasetfaline mahsus muhterik mektebin zikr olunan kasabada vaki Aya Lenonidi Kilisesi'nin bahçesi derununa inşasına ruhsat itası. (1318-13)*” ifadesinden, daha önce bu alanda Aya Lenonidi Kilisesi'nin bulunduğu ([BOA, 2021a](#)); ayrıca, okul yapısından önce, alanda 4-5 yüz senedir bir manastır kompleksinin yer aldığı anlaşılmaktadır ([Dinç, 2018](#)). Tespit edilen bu bilginin dışında günümüzde Aya Luinidi Kilisesi'nin plan şeması, kütlesi, mimari özellikleri ile detaylarına ilişkin herhangi bir veriye ulaşılamamıştır.

Aya Panteleimon Kilisesi, Kaleiçi surlarının hemen dışında, Yeni Kapı karşısındadır. Günümüzde, Haşim İşcan ya da eski Feneryolu Mahallesi, 1 ada 10 parsel üzerinde yer almaktadır. Rum Ortodoks topluluğunun Metropolitik merkezi olarak da kullanılan ([Dayar, 2020](#)) ve Hacı Efstratios Danieloğlu tarafından inşa ettirilen ([Kechriotis, 2010](#)), yapı 1932'de yıkılarak, yerine “Halk Evi Binası” yapılmıştır ([Çimrin, 2012](#), [Sönmez, 2012](#)). Osmanlı Arşivlerinden temin edilen, 17.04.1892 tarihli ve “*Antalya limanı inşasına ait plan ve projeler*” başlıklı belge ve eki “*Antalya Liman ve Kaleiçi Planında*”nda Aya Panteleimon Kilisesinin yeri ve oturum alanı gösterilmiş ([BOA, 2021b](#)) olmasında rağmen yapının plan şeması, kütlesi, mimari özellikleri ile detaylarına ilişkin herhangi bir veriye ulaşılamamıştır.

Günümüzde Hıdırlık Kulesi olarak adlandırılan, Kaleiçi'nde, Kılıçarslan ya da eski adıyla Cami-i Cedid mahallesinde, ([Dinç, 2018](#)), 96 ada 34 parselde yer alan yapı ilk inşa edildiği dönemde bir Roma Mausoleum'u olup, Erken Bizans Döneminden itibaren kilise

olarak kullanılmıştır ([Erten, 1997](#), [Alp, 2005](#); [Çimrin, 2012](#)). İlerleyen dönemlerde Antyalı Rum'larca kilise olarak işlevlendirilerek Aya Yorgi Kilisesi adını alan ([Pechlivanidis, 1989](#), [Erten, 1997](#)), yapının alt kesimindeki mezar odasında yer alan fresk kalıntılarının bir kısmı, günümüzde az da olsa halen izlenebilmektedir ([Alp, 2005](#)).

Kaleiçi'nde, Selçuk ya da eski adıyla Cami-i Atik mahallesinde 166 ada 22 parselde yer alan Yivli Minare Caminin, ([Yılmaz, 2002](#)), eski bir kilise (*Aya Yannis Tu Teologu Kilisesi*) üzerine inşa edildiği düşünülmekte ([Aslanapa, 1989](#)); hatta bu yapının, MS 3. yy.'a dayanan "üç geçitli bir kilise" olduğu belirtilmektedir ([Yılmaz, 2002](#); [Çimrin, 2012](#)). Ancak, kilisenin plan şeması, kütlesi, mimari özellikleri ile detaylarına ilişkin herhangi bir veriye ulaşılamamıştır.

3.2. Yenikapı Rum Ortodoks Kilisesi (Aya Alypios Kilisesi)

3.2.1. Stylites Aziz Alypios

Erken Hristiyanlık döneminde, Tanrı'ya yakın ve iyi bir inanan olabilmek için, farklı türlerde münzevi yaşam biçimleri ortaya çıkmıştır. Bu münzeviler kendilerini Tanrı'ya adanarak, toplum yaşamından kendilerini soyutlamış, özellikle ıssız yerlerde, mağara, ağaç kovukları, çöllerde veya bir sütunun üzerinde, çilekeş bir yaşam geçirmeyi tercih etmişlerdir.

Yunanca "sütun" anlamına gelen ve "stylos" kelimesinden türetilmiş olan "stylites" kelimesi, bir sütun üzerinde yaşamını geçiren münzevi bir azizi tanımlamak için kullanılmıştır. Bu kavram aynı zamanda, Hristiyan münzevi anlayışında, sütun üzerinde ibadet, dua ve oruç ile zaman geçirme tarzındaki bir yaşam biçimi olarak da kabul edilmektedir. Yaşamlarını bir sütun üzerinde inzivaya çekilerek sürdüren din adamlarına ([Şekil 5](#)), özellikle 4. yüzyıldan itibaren, kilise tarafından aziz unvanı verilmiştir ([Gür ve Yılmaz, 2021](#)).

"Stylites"lerin, yani sütun azizlerinin en ünlüsü, MS 4. yy.'da, Suriye'nin Halep Kenti yakınlarında Telanissos'ta, bir sütun üzerinde yaşayan Aziz Yaşlı Simeon Stylites ([Eichner, 2018](#), [Ünal ve Çakmakçı, 2020](#), [Kaya, 2021](#)) olup, Simeon'un yanı sıra Daniel, Genç Simeon, Alypios, Khalkedonlu Loukas ve Lazaros Galesiotes de diğer önemli stylites azizlerdendir ([Eichner, 2018](#), [Ünal ve Çakmakçı, 2020](#), [Kaya, 2021](#), [Krüger, 2021](#), [Kuper, 2021](#)). Bizans Dönemi dini yapılarında, sütun azizlerinin (stylites) tasvirlerine çokça rastlanmakta olup Venedik'teki San Marco Kilisesi'nin nartheks mozaiklerindeki Stylites Aziz Yaşlı Simeon Stylites ile Stylites Aziz Alypios'un resimlerinde her iki aziz de bir sütun

üstündeki palmet yapraklarıyla süslü sütun başlığı tepesinde, korkulukla çevrelenmiş bir alan içerisinde tasvir edilmişlerdir (Şekil 5) (Kaya, 2021).

Kaleiçi Rum Ortodoks Kilisesine adını veren ve aynı zamanda, dört kanonik stylites'ten biri olan Aziz Alypios, Hadrianopolis'de MS 7. yy.'ın ilk çeyreğinde doğmuş ve 60 yıl bir sütunun üzerinde yaşamıştır (Aykanat Çam, 2003, Eichner, 2018, Ünal ve Çakmakçı, 2020, Çelikbaş, 2021, Kaya, 2021, Krüger, 2021, Kuper, 2021).



Şekil 5. “Aziz Alypios ve yardımsever” konulu minyatür (a) (Kaya, 2021); Aziz Alypios (b) (Söyler, 2021).

Figure 5. Miniature on “Aziz Alypios and beneficent” (a) (Kaya, 2021); Aziz Alypios (b) (Söyler, 2021).

Aziz Alypios, 3 yaşında babasını kaybetmiş, annesi tarafından verildiği Piskopos Theodoros tarafından, Adiyakon (diyakoz) ve ayniyat kâtibi olarak atanmıştır (Aykanat Çam, 2003, Eichner, 2018, Kaya, 2021). Aziz Herakleios zamanında stylites olan Alypios, Paphlagonia'daki Hadrianopolis'in dışında, ıssız bir bölgedeki eski bir pagan mezarlığına yerleşerek, münzevi yaşam tarzını benimsemiştir. Kendisinin “Burayı ebediyen rezidans olarak seçtim.” ya da “İşte benim dinlenme yerim” dediği de söylenmektedir (Saradi-Mendelovici, 1990; Aykanat Çam, 2003, Kuper, 2021).

İlgili bir söylenceye göre, Hadrianopolis'in dışında, kutsal bir adamın yaşadığını duyanlar, onu görmek için sütunun olduğu yere giden kalabalıklar arttıkça, Alypios, sütunu yükseltmeye karar vermiştir. Sütunun üstü, uzanacak ya da oturacak kadar geniş olmadığı

için sürekli ayakta duran Alypios'un annesi de sütunun dibindeki bir çadırda yaşamaya başlamış ve kendini oğlunun hizmetine adanmıştır ([Aykanat Çam, 2003](#), [Kuper, 2021](#)).

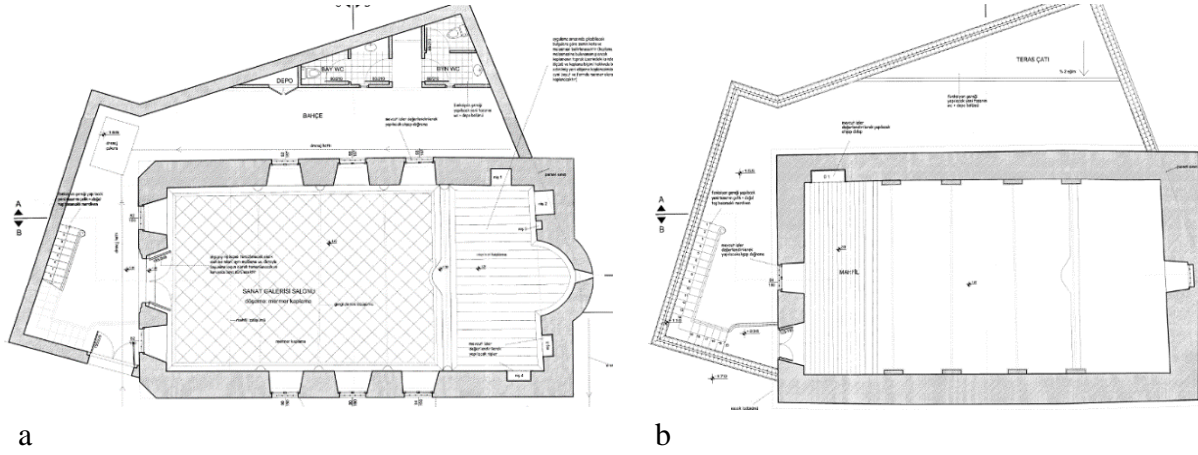
3.2.2 Yenikapı Rum Ortodoks Kilisesi (Aya Alypios Kilisesi)

Süleyman Fikri Erten tarafından 1922'de hazırlanan ve “*Antalya Kal'ası*” olarak adlandırılan Kaleiçi planında ([Erten, 1997](#)), hakkında çeşitli bilgilere yer verilen Hristiyan yapıları arasında yer alan, Rum Mektebi (Rum Kız Okulu/Dumlupınar Orta Okulu), Hıdırlık Kulesi, “kilise” olarak belirtilen Panaiya Kilisesi (İsodratisParoyas Kilisesi/Alâeddin Cami) ile “*Sen Lisa Kilisesi*” olarak da geçen Aya Alypios Kilisesi gösterilmektedir.

Antalya'nın İtalyanlar tarafından işgali sırasında, İtalyan mühendis G. Scarpa ve ekibi tarafından 25 Mart 1920'de “Antalya Şehrinin Harita-i Umumiyesi” adıyla oluşturulan hâlihazır haritalar ile imar planlarında, Kaleiçi bölgesinde yer alan sur duvarları, kuleler, burçlar, hendekler, kapılar, yapı adaları, yapılar ve sokaklar ayrıntılı olarak işlenmiştir ([Sönmez, 2012](#)). Yeni Kapı Sokak üzerinde yer alan Aya Alypios Kilisesi'nin, güneydoğu-kuzeybatı doğrultusunda uzanan dikdörtgen kütlesi, yarım daire planlı apsis çıkıntısı ile yapıya komşu ada ve parsellerde yer alan diğer yapılar ile sokakların ayrıntılı olarak gösterildiği bu planlarda, yapının adı “*Sen Lisa Kilisesi*” olarak yazılmıştır.

3.2.3. Plan Özellikleri

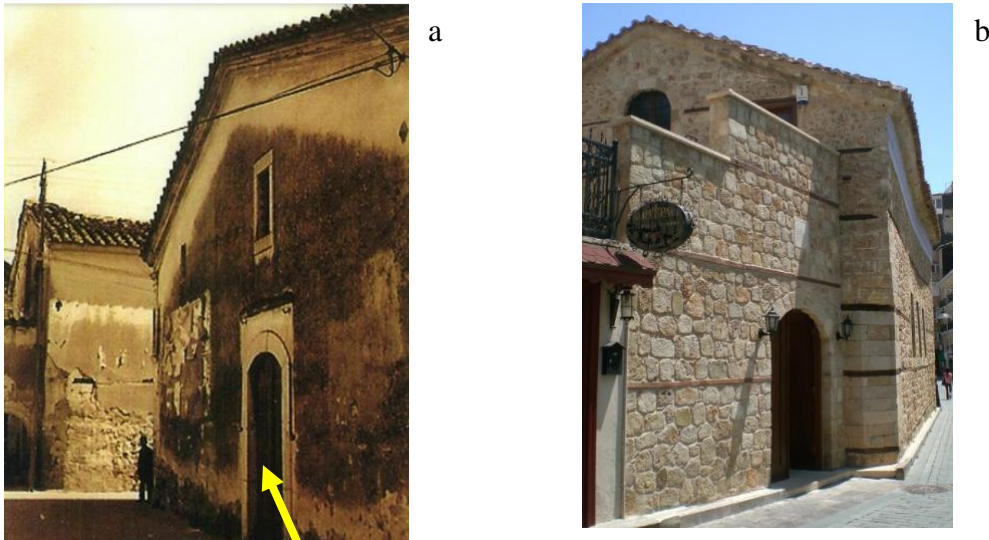
Güneydoğu-kuzeybatı yönünde, 14,90x8,45 metre ölçülerinde, dikdörtgen planlı, tek neften oluşan ve şapel olarak da adlandırılabilir küçük boyutlu bir kilise olan yapının, zemininden saçak altı kotuna kadar yüksekliği 5,75 m.'dir. Yapının mahya kotu da yaklaşık 8 m olarak ölçülmüştür. Yapı, naos, bema ve gynekaion (gynaeceum) bölümlerinden oluşmakta olup, narteks, pastoforium (prothesis ve diakonikon) ile çan kulesi bulunmamaktadır. Naostanbemaya geçiş, bir basamakla çıkılarak sağlanan yapının özgün döşemesi bilinmemekte olup, restorasyon sırasında iç mekânın zemini, mermer malzeme ile kaplanmıştır. Naos ile bemanın mermer zemin kaplaması farklı şekillerde döşenerek mekânların farklılığı vurgulanmıştır. Naos ve bemayı birbirinden ayıran, mimari-litürjik bir eleman olan templon'unvarlığına dair bir izin günümüze ulaşmadığı yapıya 2006'daki restorasyon projesinde bema ile naosu ayırmak için, ahşaptan yeni bir templon eklenmiştir. Ayrıca, tonoz ve duvar yüzeylerinde, alçı ve kalem işi süslemelerle oluşturulan panolarla da naos ve bema ayrımı vurgulanmıştır ([Şekil 6](#)).



Şekil 6. Aya Alypios Kilisesi zemin (a) ve galeri (b) kat planı (Üreğen, 2006).

Figure 6. Ground (a) and gallery (b) floor plan of Hagia Alypios Church (Üreğen, 2006).

Güneydoğu cephesinde, iç mekânda yarım daire planlı, dış cephede ise dairesel olarak dışa doğru çıkıntı yapan bir apsis bulunan kilisenin güneydoğu cephesine bitişik, iki katlı bir konut yapısı nedeniyle, apsisin yalnızca çok az bir kesimi, yapı dışından izlenebilmektedir. Yüksek avlu duvarlarıyla çevrili olan ve restorasyon çalışmalarında avlunun kuzeydoğusuna tek katlı tuvalet mekanları eklenen yapının yarı açık avlusuna giriş, güneybatı yönündeki Yeni Kapı Sokak üzerinde, basık kemerli bir açıklık içinde ahşap, iki kanatlı kapı ile sağlanmaktadır. İlk yapıldığı dönemdeki orijinal avlu sınırları tespit edilemeyen yapının günümüzde kuzeybatı ve kuzeydoğu cepheleri önünde yer alan yamuk planlı açık bir avlusu bulunmaktadır (Şekil 7).

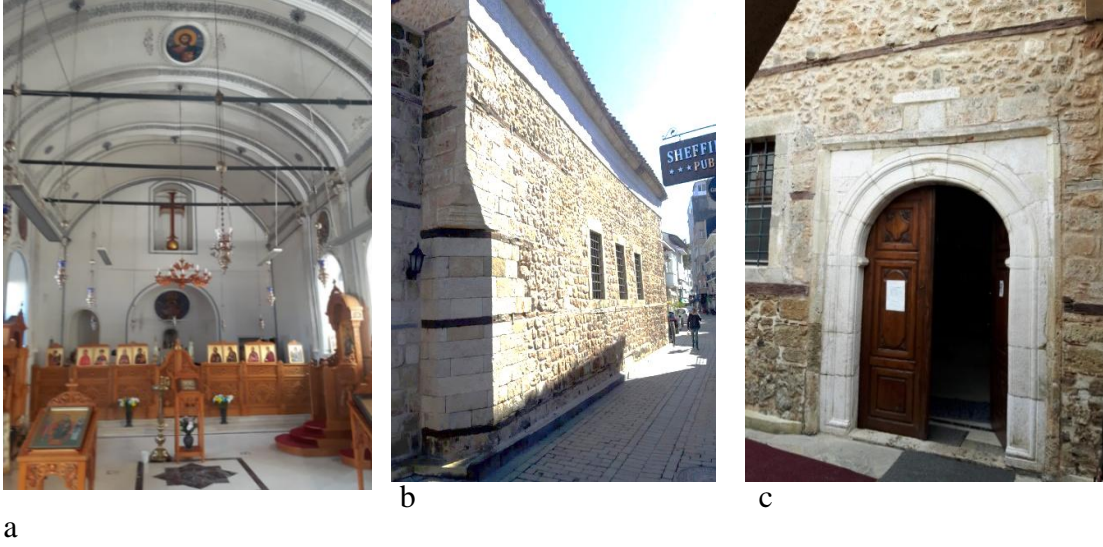


Şekil 7. Yapının özgün avlu girişi (a) (AKVKBKM, 1990) ve girişin günümüzdeki durumu (b) (Orijinal, 2021).

Figure 7. The original courtyard entrance (a) (AKVKBKM, 1990) and its current condition (b) (Original, 2021).

Dikdörtgen planlı yapı, yaklaşık 100 cm genişliğe sahip ahşap hatıllı beden duvarları, yer yer kiremit kırığı takviyeli harç ile derzli, farklı boyutlarda yöresel moloz taşlar ile kısmen de kesme taşlar kullanılarak inşa edilmiştir.

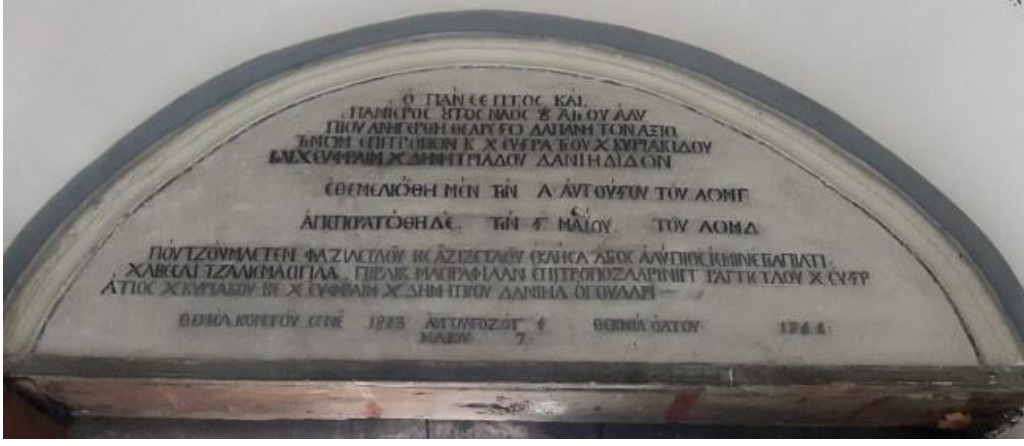
Yapının üstü dışarıdan alaturka kiremitle kaplı beşik çatı örtülü olup, iç mekândan alçı sıva ile sıvanmış, basık tonozla örtülmüştür. Güneydoğu cephesinde yer alan apsis çıkıntısı, sonraki bir dönemde eklenen 108 ada 20 parselde yer alan yapının içinde kaldığından dolayı, apsis çıkıntısının üst örtüsü hakkında bir bilgi elde edilememiştir ([Şekil 8](#)).



Şekil 8. Aya Alypios Kilisesi Naos (a), batı cephesi (b) ve giriş (a) (Orijinal, 2021).

Figure 8. Hagia Alypios Church Naos (a), west facade (b) and entrance (a) (Original, 2021).

Zemin kat planında, kuzeybatı duvarının merkezine yerleştirilmiş, dıştan 155 cm, iç mekândan ise, 230 cm genişliğe sahip, içeriye doğru açılı bir şekilde genişleyen kapı boşluğu yer almaktadır. Yarım daire kemerle çevrili kapı açıklığı içinde iki adet kapı kanadı bulunmakta olup, kanatlar üç bölümden oluşan tablalı, masif ahşaptan, uzun dikdörtgen formudur ([Şekil 8c](#)). İç mekândaki, giriş açıklığının üstünde ise, yarım daire formu bir kemer yer almaktadır. Kemer açıklığının içinde, Rumca ve Karamanlıca dillerinde, çift dilli olarak yazılmış yapım kitabesine göre 1843-44 yıllarında Efstratios Kyriaku, Efraim ve Dimitri Danieloğulları tarafından inşa ettirilmiştir ([Tay, 2022b](#)) ([Şekil 9](#)).



Şekil 9. Aya Alypios Kilisesi Rumca ve Karamanca Kitabesi (Orijinal, 2021).
Figure 9. Hagia Alypios Church Greek and Karamanica Inscription (Original, 2021).



a



b

Şekil 10. Aya Alypios Kilisesi girişi ve galeri katı onarım öncesi (a) (AKVKBKM, 1990) ve onarım sonrası (b) (Orijinal, 2021).

Figure 10. Hagia Alypios Church entrance and gallery floor before repair (a) (AKVKBKM, 1990) and after repair (b) (Original, 2021).

Açık avludan, tek kollu bir merdivenle ulaşılan gynekaion bölümü, naosun zemin kotundan yaklaşık olarak 410 cm yukarıda bulunmaktadır. Bu bölüm, naos içinde, kuzeybatı duvarından apsis tarafına doğru, ahşap kirişlemeler üzerinde 200 cm kadar bir çıkma yapmaktadır. 1923'ten sonra uzun yıllar depo olarak kullanıldığı dönemde, yapının gynekaionu oluşturan ahşap kirişlemeler, döşeme ve korkuluklar kesilerek bu mekân ortadan kaldırılmış olmasına rağmen, 2010'daki restorasyonda bu bölümler yeniden eklenerek bütünleme yapılmıştır. Aynı duvar yüzeyi üzerinde, giriş kapısının kuzeyinde ahşap iki kanatlı bir pencere de yer almaktadır. Pencere dış cephede kesme taş sövelerle çerçevelenmiş olup, pencere boşluğunun üstü de yarım daire formu bir kemerle sınırlandırılmıştır. Bu pencere de diğer pencereler gibi dışarıdan demir şebekelidir. İç mekândan pencere üstü, basık kemerli bir formda görülmektedir (Şekil 10).

Kuzeybatı cephesi yapının giriş cephesi olup, cephe merkezinde 155 cm genişliğinde kapı boşluğu yer almaktadır. Kapı boşluğu, üstten yarım daire formlu, öne doğru çıkıntı yapan, iki kademeli, düz profilli bir silmeden oluşan, mermer malzemedен yapılmış, kemer ve sövelerle sınırlandırılmıştır. Kemer köşelikleri, düzgün kesme taş olarak yalın biçimde bırakılmış, herhangi bir süsleme ögesi içermemektedir. Kapı eşiği de yöresel düzgün kesme taştan ve yekparedir. Kapının her iki yanında yer alan 82 cm genişliğinde ve 150 cm yüksekliğinde, uzun dikdörtgen formlu pencereler, demir şebekeli olup, üstte düzgün kesme taş lento, yanlarda ve altta ise düzgün kesme taş sövelerle sınırlandırılmıştır. Kapının üstünde ve cephenin merkezinde yer alan gynekaion bölümünün penceresi de uzun dikdörtgen formlu olup, üstten yarım daire bir kemerle sonlanmaktadır. Bu pencere de diğer pencereler gibi demir bir şebekeye ve kesme taş sövelere sahiptir. Pencerenin yanında, gynekaion bölümüne girişi sağlayan, avludaki betonarme, tek kollu, demir korkuluklu, çağdaş merdivenle (yapının özgün merdivenine ilişkin herhangi bir veriye ulaşılamamıştır) ulaşılan, ahşap tek kanatlı bir kapı yer almaktadır. Beden duvarları cephede, ahşap hatıllı ve sıvasız, farklı boyutlarda yöresel moloz taş sistemdir. Taş araları derzli olup, yer yer kiremit kırığı ile takviye edilmişlerdir. Kuzeybatı cephesinde, beden duvarları yüzeyinde, moloz taş aralarında belirli aralıklarla yerleştirilmiş dört sıra ahşap hatıl izlenebilmektedir ([Şekil 11](#)).



Şekil 11. Aya Alypios Kilisesi onarım öncesi apsiden içerden görünüş (a) ([AKVKBKM, 1990](#)), onarım öncesi apsiden dışarıdan görünüşü (b) ([AKVKBKM, 1990](#)), onarım sonrası apsiden dışarıdan görünüşü (c) (Orijinal, 2021), giriş cephesi ve Yeni Kapı Sokak cephesi (d) ([AKVKBKM, 1990](#)), giriş cephesi (e) (Orijinal, 2021).

Figure 11. Inside view of the apse of Hagia Alypios Church before repair (a) ([AKVKBKM, 1990](#)), apse facade before repair (b) ([AKVKBKM, 1990](#)), apse facade after repair (c) (Original, 2021), entrance facade and Yeni Kapı Street facade (d) ([AKVKBKM, 1990](#)), entrance facade (e) (Original, 2021).

Arka avluya bakan kuzeybatı cephesinde, biri cephe merkezinde, diğer ikisi de her iki yanda olmak üzere, 90-93 cm arasında değişen genişlikte ve 150 cm yüksekliğinde, demir şebekeli, kesme taş lento ve söveli, üç adet uzun dikdörtgen formda pencere yer almaktadır. Sıvasız, taş araları derzli, yer yer kiremit kırığı ile takviye edilmiş beden duvarlarının yüzeyinde, moloz taş aralarında belirli aralıklarla yerleştirilmiş, dört sıra ahşap hatıl vardır. Ayrıca, bu cephenin kuzey köşe duvarı da güney köşe duvarında olduğu gibi, avlu zemini seviyesinden yaklaşık olarak 200 cm kotuna kadar 45°'lik bir açı ile pahlanmıştır ([Şekil 11](#) ve [Şekil 12](#)).



Şekil 12. Aya Alypios Kilisesi kuzeybatı cephe (a) ve kuzey köşe (b) (Orijinal, 2021).

Figure 12. Hagia Alypios Church northwest facade (a) and north corner (b) (Original, 2021).

Yapının, Yeni Kapı Sokağa bakan ve kuzeybatı cephesi gibi düzenlenmiş güneybatı cephesinde, biri cephe merkezinde, diğer ikisi de her iki yanda olmak üzere, 90-94 cm arasında değişen genişlikte ve 150 cm yüksekliğinde, demir şebekeli, kesme taş lento ve söveli üç adet uzun dikdörtgen formunda pencere yer almaktadır. Sıvasız, taş araları derzli, yer yer kiremit kırığı ile takviye edilmiş beden duvarlarının yüzeyinde moloz taşlarla aralıklı yerleştirilmiş dört sıralı ahşap hatıl vardır. Saçak altından hatıl seviyesine kadar olan kısmında sıva üzeri özgün kalem işleri bulunmakta olup, bu bölüm cephe boyunca sıvalı olarak bırakılmıştır ([Şekil 13](#)).

3.2.2. Strüktür ve Malzeme

Kagir yapım tekniği kullanılarak inşa edilen yapının strüktürünü, yaklaşık olarak 100 cm kalınlığında, kireç harcı ile birbirine bağlanan yöresel ve farklı boyutlardaki moloz taşlar ile çok az miktarda da düzgün kesme taşlar oluşturmakta; bu taşlar arasında ise, belirli aralıklarla yerleştirilmiş ahşap hatıllar bulunmaktadır. Beden duvarları dış cephelerde, büyük

oranda sıvasız bırakılarak, taş aralarına da kireç harcı ve yer yer de kiremit kırığı ile takviye yapılarak gömük derzler oluşturulmuştur. Ancak, yapının batı köşesindeki pahlı kısım ile pahın her iki yanındaki düzgün kesme taş duvar, sıfır derzli olarak örülmüştür.



a



b

Şekil 13. Aya Alypios Kilisesi güneybatı cephe (a), ([AKMED, 2024](#)) ve batı köşe (b), ([Pisidia, 2024](#)).

Figure 13. Hagia Alypios Church southwest facade (a) ([AKMED, 2024](#)) and south corner (b) ([Pisidia, 2024](#))

Beden duvarları iç mekânda sıvalı olup, sıva üzerinde yer yer özgün kalem işleri ile alçı kabartma süslemeler bulunana yapının üstü, içten basık tonozla, dıştan da alaturka kiremit kaplı ahşap bir beşik çatı ile örtülüdür. İç mekandaki basık tonozun konstrüksiyonu, ahşap lata ve çitalarla oluşturularak beden duvarları üzerine oturtulmuştur. Daha sonra bu konstrüksiyon iç mekân tarafından alçı sıva ile kaplanmıştır.

İç mekânda, kuzeydoğu ve güneybatı duvarları arasında, belirli aralıklarla, basık tonozun başladığı kottan ve pilastrlar üzerinden, beden duvarlarının içine girecek şekilde dikdörtgen kesitli dört adet demir gergi çubuğu yer almaktadır. Basık tonozun yükü nedeniyle, kuzeydoğu-güneybatı duvarlarının yana açılmasını önlemek için gergi çubukları yerleştirilmiştir.

Tüm kapıları ile pencereleri ahşap olan ve 2010'daki restorasyonda yenilenmiş olan yapının zemin kat giriş kapısı kanatları ile tüm pencerelerde yer alan yatay ve düşey yuvarlak kesitli demir çubuk şeklindeki şebekeleri, yapının ilk yapıldığı döneme ait olup, özgündür.

Zemin kat giriş kapısı kemeri ve söveleri mermer malzeme olup, yapıda kullanılan diğer taşlar ise, yöresel moloz taşlar ile düzgün kesme taşlardandır. Zemin katta naosun döşemesi özgün olmayıp, restorasyon sırasında mermer malzeme ile kaplanmıştır. Özgün gynekaion bölümü günümüze ulaşamadığı için, restorasyon sırasında yapıdan gelen izler doğrultusunda,

gynekaion bölümü ahşap kirişleme üzeri ahşap döşeme kaplaması ile mekânın ön kısmına ahşap korkuluk da eklenerek, özgününe uygun biçimde tamamlanmıştır.

3.2.3 Süsleme

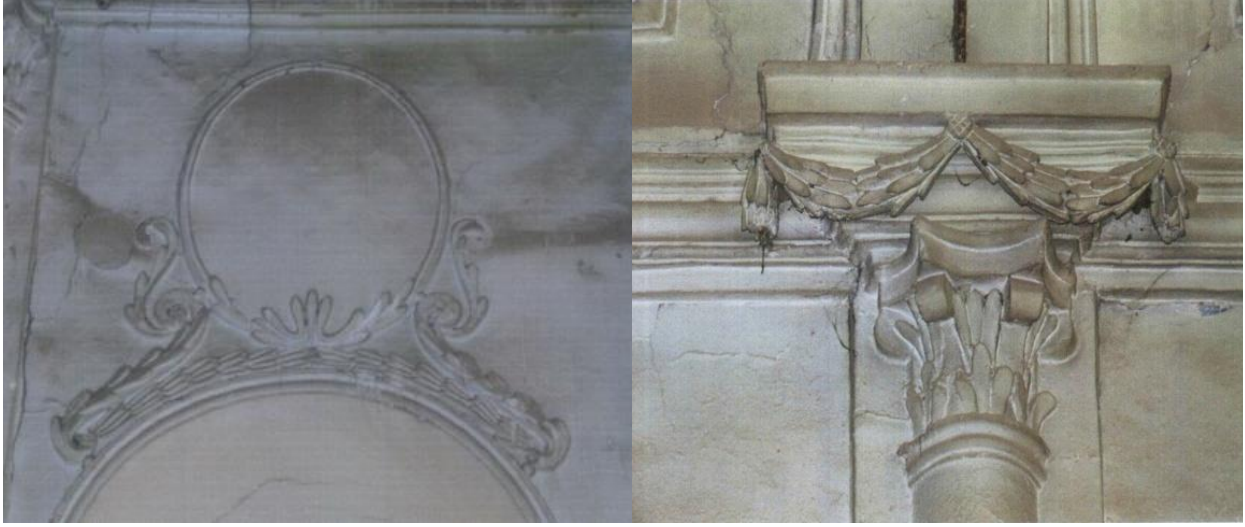
Yapının kuzeybatı cephesinde yer alan, zemin katta naosa giriş kapısı boşluğu üzerindeki mermerden yapılmış, yarım daire formlu kemer ile kapı boşluğu yanlarında yer alan mermer sövelerdeki taş süslemeler; özgün ahşap kapı kanatlarındaki ahşap süslemeler; naos içerisinde beden duvarlarının tonoz başlangıcına kadar olan kısmındaki pencere boşluğu kemerlerinde, yanlarında, kemer üstlerinde, pencereler arasında bulunan pilastrlar yüzeyinde ve başlık kısmında, basık tonoz örtü yüzeyinde yer alan stuko ve kalem işi süslemeler ile güneybatı cephede saçak altında yer alan kalem işi süslemeler yapının bezemelerini oluşturmaktadır.

İç mekânda, tüm duvar ve tonoz yüzeyleri, sıva üzeri alçı kaplamalıdır. Bu yüzeyler üzerinde, alçı ile farklı formlarda yapılmış üç boyutlu silmeler, çerçeveler, pilastrlar, sahte kemerler ile tüm yüzeylerde bitkisel, geometrik ve hayvan figürlü kompozisyonların yer aldığı kalem işi tekniğinde yapılmış resimler bulunmaktadır ([Şekil 14](#), [Şekil 15](#)).



Şekil 14. Aya Alypios Kilisesi saçak altı kalem işi süsleme detayları (a) (Orijinal, 2021) ve çizimleri (b) ([Üreğen, 2006](#)).

Figure 14. Hand-drawn decoration details under the eaves of Hagia Alypios Church (a) (Original, 2021) and drawings (b) ([Üreğen, 2006](#)).



a

b

Şekil 15. Aya Alypios Kilisesi iç mekân pencere üstü alçı süsleme detayları (a) ([AKVKBKM, 1990](#)) ve alçı plaster üstü başlık süsleme detayları ([AKVKBKM, 1990](#)).

Figure 15. Hagia Alypios Church interior window top plaster decoration details (a) ([AKVKBKM, 1990](#)) and plaster plaster top head board decoration details ([AKVKBKM, 1990](#)).

Yapının kuzeydoğu ve güneybatı duvarlarında yer alan pencerelerin her iki yanında, duvar yüzeyinden, yarım daire planlı, dışarıya doğru çıkıntı yapan ve tonoz başlangıç noktasına kadar daralarak yükselen yarım silindirik formda, alçı malzemedendir yapılmış, her bir duvar yüzeyinde dörder adet olma üzere olmak üzere pilastrlar yer almaktadır. Pilastrlar, denizlik seviyesinden 20 cm yukarıda başlamakta olup, alt kısımlarında 4 kademedendir oluşan ve kaide etkisi yaratan silmeler bulunmaktadır. Bu kısmın üzerinde yer alan başlık kısmında ise, yine alçı malzeme ile yapılmış, stilize edilmiş korinth düzeninde bir başlık, onun üzerinde yer alan bir abaküs, abaküs üzerinde de dört kademe olarak yerleştirilmiş levhalar ile bu kısmın ortasına asılmış iki adet stilize girlandmotifi yer almaktadır. Pilastrların gövde kısmında, beyaz-gri renkte ve mermer görünümlü kalem işi süslemeler bulunmaktadır.

Kuzeydoğu ve güneybatı duvarlarındaki pencere açıklıklarının yanları ile üstlerinde yer alan yarım daire formlu kemerlerin kenarında iki kademeli profile sahip, dairesel kesitli bir silme dolanmakta olup, dışta yer alan silmenin kenarlarında gri renkte şerit şeklinde kalem işi bir süsleme izlenmektedir. Pencere kemerlerinin üst kavisinde yer alan yüzeyden, kabartmalı bitkisel alçı bezeme kıvrılarak, yukarıya dönmekte ve kemerin merkezine yerleştirilmiş olan oval formdaki panoyu, stilize edilmiş akanthus yaprakları ile desteklemektedir. Kemerin üst noktası ile azizlerin resimlerinin yerleştirildiği pano arasında, iki yana uzanan ve panoyu alttan kuşatan, stilize akanthus yaprakları bulunmaktadır. Oval formlu pano çevresinde

dairesel formlu alçı bir çerçeve ile bu çerçeve dışında gri renkli ve şerit şeklinde kalem işi süsleme yer almaktadır.

Kuzeydoğu-güneybatı duvarlarında yer alan pencere kemerlerinin üstündeki oval formlu panoların her birinde, özgün yapıda olmayan ancak 2010 yılındaki restorasyon çalışmalarında aziz resimleri bulunmaktadır. Kuzeydoğu-güneybatı duvarlarının, apsis duvarı ile birleştiği noktadan, gynecaion bölümüne kadar uzanan, beden duvarlarının bittiği ve tonozun başladığı noktaya kadar, beş kademeli profile sahip alçı bir silme kuşağı ile silme kuşağının alt kısmında da gri renkte şerit şeklinde kalem işi boyama yer almaktadır. Silme kuşağı üzerinden başlayan basık tonoz yüzeyi, apsis önündeki bema bölümünün tavanı ile gynecaion bölümünün tavanı dışında kalan naosun tavanı, alçı silmelerle üç bölüme ayrılmıştır.

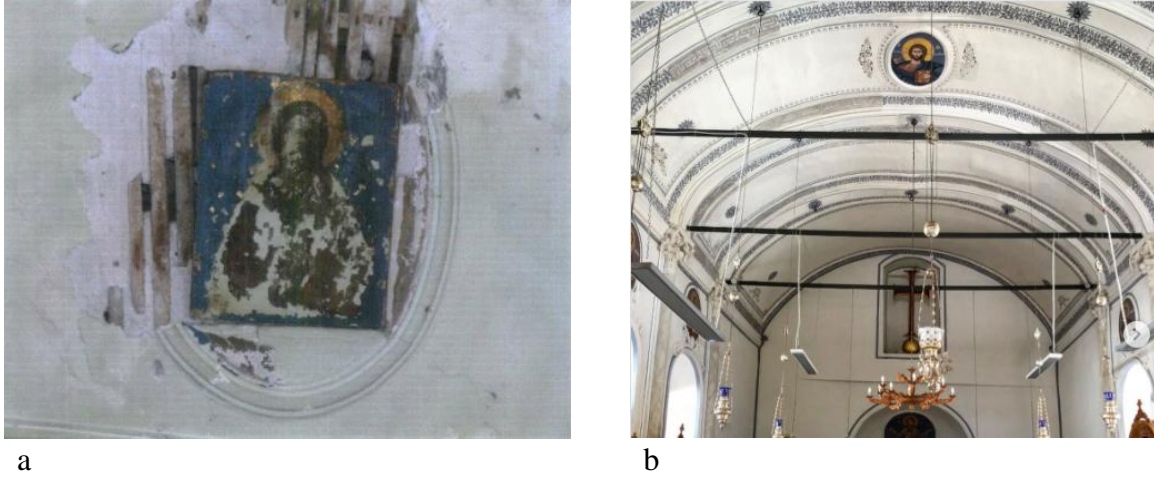
Alçı malzemedен yapılmış, dairesel kesitli dört adet silme kuşağı, pilastr başlıkları üzerinden başlayıp, tonoz yüzeyi boyunca devam ederek, karşı duvar yüzeyindeki pilastrların başlıklarına bağlanmıştır. Tonoz yüzeyinden öne doğru 10 cm çıkıntı yapan silme kuşakları ile kaburgalı tonoz görüntüsü elde edilmiştir. Sahte kemerlerin içinde, merkezinde bir adet, kenarlarında da birer adet olmak üzere, beyaz zemin üzerinde, kalem işi tekniğinde, gri renkte yıldız motifleri yer almaktadır.

Sahte kemerler arasında yer alan üç adet pano ile bema üstündeki panonun, her iki kenarında, yaklaşık olarak 20 cm genişliğinde sarmaşık yapraklarını andıran bitkisel kalem işi bezeme yer almakta olup, bitkisel bezemenin iki yanı da dairesel kesitli profillere sahip silmeler ile sınırlandırılmıştır.

Tonoz yüzeyinde, naos girişinden sonraki ilk pano içerisinde, gri renkli şerit şeklinde kalem işi süslemeden sonra, yine kalem işi tekniğinde bütün panoyu dolanan meandr motifi yer almaktadır. Ayrıca, meandrların köşe birleşimlerinde palmetmotifi, kuş figürü ile kuşların üstünde de birer yıldız motifi bulunmaktadır.

Tonoz yüzeyinde, naos girişinden ikinci, aynı zamanda da naosun merkezindeki pano içinde, gri renkli şerit şeklinde kalem işi süslemeden sonra, yine kalem işi tekniğinde bütün panoyu dolanan, oldukça stilize edilmiş bir palmet kuşağı yer almaktadır. Tüm panoyu kuşatan bu kuşağın köşelerinde içeri doğru çıkıntılı birer palmet motifi bulunmaktadır. Panonun sağ ve sol alt kısmında içine bitki yerleştirilmiş, merkezdeki bitkinin lotüs figürünü andırdığı, stilize ve kantharosu çağrıştıran bir vazo ile bu figürün üst kısmında da bir yıldız motifi yer almaktadır. Panonun merkezinde kenarları iki kademeli ve dairesel kesitli bir

silme ile çerçevenilmiş oval bir pano içinde, Pantokrator İsa figürü görülmektedir ([Şekil 16](#)). Duvarlardaki diğer kalem işi tekniğindeki resimlerin yanı sıra, tonoz yüzeyinde yer alan Pantokrator İsa resmi de günümüze özgün haliyle ulaşan önemli bir ögedir. Oval panonun dışında, stilize palmet sırası ile bu sıranın dışında da her iki yana simetrik olarak yerleştirilmiş, bitkisel bezeme bulunmaktadır.



Şekil 16. Aya Alypios Kilisesi iç mekân tonoz yüzeyinde yer alan Pantokrator İsa resmi (a) ([AKVKBKM, 1990](#)) ve onarım sonrası tonoz yüzeyi (b) (Orijinal, 2021).

Figure 16. The image of Christ Pantokrator on the interior vault surface of the Hagia Alypios Church (a) ([AKVKBKM, 1990](#)) and the vault surface after repair (b) (Original, 2021).

Tonoz yüzeyinde, bema kısmının üstünde yer alan, diğer panolardan daha büyük olan ve bu özellikleri ile bema'yı bir nevi vurgulayan son panodaki resim programı diğerleri ile benzerdir. Panonun her iki kenarında da yaklaşık olarak 20 cm genişliğinde sarmaşık yapraklarını andıran bitkisel kalem işi bezemeler yer almakta olup, bitkisel bezemelerin her iki yanı da dairesel kesitli profillere sahip silmeler ile sınırlandırılmıştır. Her bir pano, en içten gri renkte şerit şeklinde kalem işi süsleme ile çerçevenmiştir. Gri renkli kalem işi süslemeden sonra, yine kalem işi tekniğinde, bütün panoyu dolanan meandr motifi yer almaktadır. Meandrların köşe birleşimlerinde de birer adet palmetmotifi bulunmaktadır. Panonun sağ ve sol alt kısımlarında içine bitki yerleştirilmiş, merkezdeki bitkinin lotüsü andırdığı, stilize ve kantharusu andıran bir vazo ile bu figürün üst kısmında da bir yıldız motifi yer almaktadır.

Apsisin yer aldığı güneydoğu duvarında, apsis nişi etrafında ve üstünde, duvar köşeleri ile tonoz kenarlarında, özgün mimaride pencere olup, restorasyon sırasında ise nişe dönüştürülen kesimler ile basık kemerli nişin kenarlarında, gri renkli ve şerit şeklinde, kalem işi süslemeler görülürken, apsis nişinin yarım küre formundaki sade bırakılmış

kavsarasında özgün halinde olmayan, ancak restorasyon sonrası eklenen duvar resimleri yer almaktadır.

Gyneaion kısmında, pencere kemeri ile kemerin iç kısmında dolanan gri renkli şerit şeklinde kalem işi süsleme gözlenmektedir. Kalem işi süslemelerin görüldüğü bir diğer kısım ise, güneybatı duvarının saçağa yakın olan kısmıdır. Taş saçakların hemen altından başlayan ve yaklaşık olarak 45 cm yüksekliğe sahip süsleme, iki bölümden oluşmaktadır. Alt bölümde 5 cm'lik meandr motifinden oluşan bir bordür uzanmakta olup, onun üstünde de 40 cm'lik bir hat içinde, belirli ritimde yerleştirilmiş lotus-palmet motifleri yer almaktadır.

Kalem işi tekniği ile yapılmış ve özgün haliyle günümüze ulaşmış olan resim programı, bitkisel, geometrik ve figüratif bezemeler içermekte olup, tonoz merkezinde yer alan Pantokrator İsa figürü dışında, yapıda dini içerikli başka süsleme unsuru bulunmamaktadır.

Yapının özgün form ve detayı korunmuş olarak günümüze ulaşmış nitelikli ahşap kapı kanatları dışında, ahşap süsleme unsuru olarak değerlendirilebilecek herhangi bir ögesi günümüze ulaşmamıştır. İki kanatlı ahşap giriş kapısı kanatları, tablalı olarak üç bölüme ayrılmıştır. Tablalar arasında kuşaklar yer almaktadır. Kanatlar, her iki yandan serenlerle kuşatılmıştır. Tabla kenarlarında 45°'lik açı ile yerleştirilmiş bir çerçeve dönmektedir. Bu çerçeve içinde, çerçeveden çöktürülmüş olarak, alt ve üst tablaların yüzeylerinde, her köşeye birer tane gelecek şekilde dört adet, yuvarlak yüzeyli ve oyma tekniği ile yapılmış, lotus-palmet motifini anımsatan bitkisel bezemeler ile bunların ortasında da geometrik bir bezeme yer almaktadır. Ortada yer alan dikdörtgen formlu tablanın üst ve alt kenarı, yarım daire formunda bırakılarak dairenin köşelerine iki adet, yuvarlak yüzeyli oyma tekniği ile yapılmış lotus-palmet motifini anımsatan bitkisel bezemeler yerleştirilmiş olup, tablanın orta kısmı yalın bırakılmıştır.

Kuzeybatı cephesinde yer alan, zemin katta naosa giriş kapısı boşluğu üzerindeki mermer malzemeden yapılmış yarım daire formlu kemer ile kapı boşluğu yanlarında yer alan mermer sövelerdeki süslemeler, yapının en nitelikli taş işçiliği barındıran yüzeyleridir. Pencere söveleri ve lentoları kesme taştan olup, herhangi bir süsleme ya da bezeme unsuru içermemektedirler.

Naosa giriş kapısı boşluğu üstten yarım daire formlu mermer kemerle, yanlardan da mermer sövelerle sınırlandırılmıştır. Kemer ve söveler üzerinde, ikisi çubuk silme olmak üzere, dört adet silmeyeler almaktadır. Kemerin üzengi taşları kapı açıklığının içine doğru çıkıntı yapmakta olup, bu taşlar yuvarlak yüzeyli ve yüzeysel oyma tekniğinde, üç kademeli

bir profile sahiptir. Kemer köşelikleri, düzgün kesme taş olarak yalın bırakılmıştır. Kilit taşının kemer karnında, yuvarlak yüzeyli ve yüzeysel oyma tekniğinde işlenmiş, bir gülbezekmotifi yer almaktadır. Ayrıca, kemer alınıdakilit taşı yüzeyinde de taşta oyularak yerleştirilmiş, ancak günümüzde yerinde olmayan, mevcut yeri harçla doldurulmuş bir haç motifi izi bulunmaktadır.

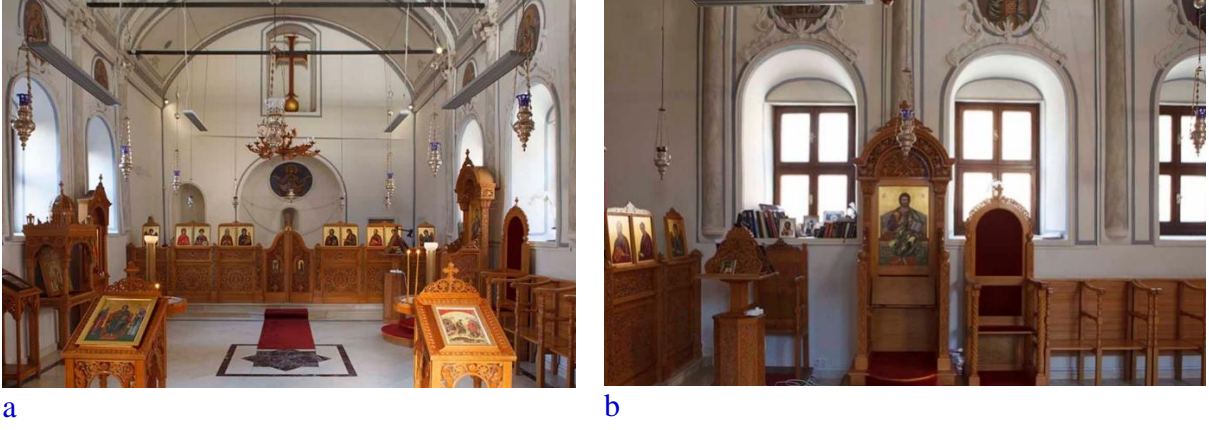
3.2.4. Litürjik Öğeler

Yapının litürjik öğeleri özgün olmayıp, özgün litürjik öğelere ilişkin bir veri de bulunmayıp, 2010'daki restorasyon sonrası, kilise fonksiyonu doğrultusunda altar, templon, ambon, hareketli sehpa ile ikonolar gibi litürjik öğeler eklenmiştir. Kilisenin bema kısmında, apsis nişi ile templon arasında dikdörtgen bir masa formunda ve ahşap malzemenle altar yer almaktadır. Altar üzerinde kiborium mevcut değildir.

Ahşap malzemenle yapılmış olan templon, bema zemini üzerine yerleştirilmiştir. Kuzeydoğu-güneybatı duvarları arasında yer alan templonun merkezinde iki kanatlı bir kapı ile kapının her iki yanında da üç bölümlü templon elemanları vardır. Bema zemininden yaklaşık 140 cm yüksekliğe sahip ahşap panolarda ajur tekniği kullanılmıştır. Templonun üstünde, Hz. İsa ile diğer kutsal kişilerin resimlerinin bulunduğu, hareketli ahşap panolar bulunmaktadır.

Naos içinde, güneybatı duvarına dayalı olarak yerleştirilmiş, ahşap malzemenle yeni yapılmış bir ambon bulunmaktadır. Arka kısmı güneybatı duvarına dayalı, ön kısmı ise naosa dönük olan ve önünde dairesel üç basamak bulunan ambon, her iki yanında kolçakları olan, arkası kemerli bir niş formunda yükseltilmiş, oldukça geniş ve yüksek bir koltuk biçimindedir. Ambon'un oturma kısmının arkasındaki yüzeyde Hz. İsa'nın bir resmi yer almaktadır.

Naos içinde, girişin hemen sağındaki yüksek bir sehpa üzerinde, eğimli olarak yerleştirilmiş, Aziz Alypius'un ikonası bulunmaktadır. Girişin sol tarafında da aynı biçimde düzenlenmiş Hz. İsa'nın bir ikonası yer almaktadır ([Şekil 17](#)).



Şekil 17. Aya Alypios Kilisesi naos (a-b) ([AKMED, 2024](#)).

Figure 17. Hagia Alypios Church naos (a-b) ([AKMED, 2024](#)).

4. SONUÇ VE DEĞERLENDİRME

Aya Alypios şapel boyutunda küçük bir kilisedir. Her ne kadar yapının yapım tarihi 1844 olarak geçse de oldukça sade olan bu plan tipi, Orta Bizans döneminden itibaren çoğunlukla şapellerde veya büyük boyutlu kiliselere eklenen paraklesionlarda tercih edilmiştir ([Helvacı, 2013](#), [Mimiroğlu, 2019](#)). İkonoklazma dönemi öncesi törensel bir litürji varken, ikonoklazma sonrası, daha kapalı ve merkezi bir ayin düzeni egemen olmaya başlamıştır. Orta Bizans döneminde ibadet kişiselleşmektedir. Bunun sonucunda da kiliseler küçülmüş, özel kiliseler ortaya çıkmış, banilik gelişmiş, kilise içinde yan mekanlar ve özel şapeller ortaya çıkmıştır ([Mango, 2006](#), [Ousterhout, 2016](#)).

Aya Alypios Kilisesine dönüldüğünde, yapının narteksi bulunmamasına karşın, zemin kat ve galeri katı giriş kapıları önünde yer alan ve yoldan ahşap iki kanatlı kapı ile girilen açık avlu kısmı bir nevi narteks işlevi görmektedir. Yapı boyutları ve plan şeması gereği pastoforium odalarına sahip değildir. Ancak, apsis duvarı üzerinde yer alan çok farklı kotta, boyutta ve sayıdaki nişler, litürjik malzemelerin ve kıyafetlerin saklandığı yerler olarak bir nevi pastoforium işlevine sahiptir.

Aya Alypios Kilisesi özgün plan şeması neredeyse hiç değişmeden günümüze kadar ulaşabilmiştir. Günümüze ulaşamayan galeri katının döşemesi ve templon parçaları tarihi belgeler ışığında yeniden inşa edilmiştir. Plan özelliklerinin yanı sıra, Aya Alypios Kilisesinin özgün cephe düzeni de hiç değişmeden günümüze kadar gelmiştir.

Kaleiçi Bölgesi kiliseleri arasında Aya Alypios, Aya Yorgi ve Aya Panaiya Kiliseleri özgün plan şeması, kütlesi, malzeme ve süsleme özellikleri ile cephe oranları korunarak günümüze kadar ulaşabilmiş yapılardır. Aya İrini Kilisesi ise, diğer üç kiliseye göre plan

şeması, kütle ve gabarisi, malzeme ve süsleme özellikleri ile cephe oranları kısmen değişerek günümüze kadar ulaşırken; fonksiyon bakımından, sadece Aya Alypios Kilisesi özgün kilise fonksiyonunu günümüzde de sürdürmektedir.

Kaleiçi bölgesinde en erken tarihli kiliseden en geç tarihli kiliseye, en büyük kiliseden en küçük kiliseye kadar tüm kiliselerde, inşaat yöntemleri aynı olup, kiliseler kagir yığma yapım tekniğinde, moloz taş ile düzgün kesme taş kullanılarak inşa edilmişlerdir. Aya Alypios Kilisesi, diğer kiliseler içinde, kütle ve gabari olarak, en küçük örneği temsil etmesine karşın, daha büyük olan Aya Yorgi ve Aya Panaiya Kiliselerinde bulunan, açık bir avluya, galeri katına (gynekaion) ve bema bölümüne sahiptir. Ayrıca, diğer kiliselerde, fonksiyonları değiştiği için olmayan templon kısmı da Aya Alypios Kilisesine restorasyon sırasında yeniden eklenmiştir.

Aya Panaiya Kilisesi Meryem Anaya, Aya İrini, Aya Nikola, Aya Yorgi ve Aya Alypios Kiliseleri ise farklı aziz ve azizelere adanmış olup; bu azizlerden Erken Bizans Dönemi'nin en önemli ve dört kanonik stylit azizinden biri olan Aziz Alypios, Aya Alypios Kilisesine adını vermiştir. Bu açıdan Aya Alypios Kilisesi hem Kaleiçi'nde hem de Antalya genelinde Aziz Alypios'a adanan tek kilise olması özelliği taşımaktadır.

Antalyalı gayrimüslimlerin büyük bir çoğunluğunun 20. yy. başında Cami-i Cedit, Baba Doğan ve Makbûle Mahallelerinde yaşadığı bilinmekle birlikte; Aya Alypios, Aya Panaiya, Aya İrini, Aya Nikola, Aya Yorgi ve Aya Luinidi Kiliseleri'nin, Cami-i Cedit Mahallesinde, özellikle Yeni Kapı Mevkiinde ve birbirlerine yakın mesafede bulunduğu görülmektedir.

Kaleiçi'nin çok erken dönemlerden itibaren kesintisiz olarak iskân gördüğü de dikkate alındığında, yukarıda bahsedilen, Tanzimat ve Islahat Fermanları çerçevesinde onarıldıkları ve yeniden yapıldıkları kaynaklarda geçen kiliselerin, Bizans Dönemi Kiliselerinin bir devamı ya da onların yerine yeni yapılan kiliseler olmaları muhtemel görülmektedir. Yenikapı Rum Ortodoks Kilisesi (Aya Alypios Kilisesi) 2009'da Ekümenik Patrikhanenin satın almasıyla, Pisidia Metropolitliği'ne bağlanarak, onarımı sonrası Ortodoks kilisesi olarak kullanılmaya başlanmıştır ([Pisidia, 2024](#)).

Ayrıca, Aya Alypios Kilisesinin hemen çaprazında yer alan Rum Kız Okulunun bulunduğu alanda, bu okul yapısından önce, 4-5 yüz senedir bir manastır kompleksinin bulunduğu ve bu manastırın da Aya Luinidi Kiliseleri (Leontios-Leopenidi Kilisesi-Rum Kız Okulu) olduğu kaynaklarda geçmektedir ([Dinç, 2018](#)). Kaleiçi bölgesindeki tüm bu kiliselerin

konumları, birbirleri ile olan ilişkileri, farklı büyüklükleri ve kaynaklarda geçen manastır belirtmeleri de göz önüne alındığında, Aya Alypios Kilisesinin de içinde bulunduğu kiliseler bölgesinin, Bizans Döneminde bir manastır kompleksi olma olasılığının oldukça yüksek olabileceği akla gelmektedir.

KAYNAKLAR

- AKMED, 2024. "Aziz Alypios Kilisesi (Yenikapı Rum Kilisesi; Küçük Rum Kilisesi)" <https://akmed.ku.edu.tr/inventory/aziz-alypios-kilisesi-yenikapı-rum-kilisesi>. (Erişim tarihi: 21.06.2024).
- AKVKBKM, 1990. Aya Alypios Kilisesi avlu giriş fotoğrafı. Antalya Kültür Varlıkları Koruma Bölge Kurulu Müdürlüğü Arşivi, Antalya.
- AKVKBKM, 2018. "Antalya Kaleiçi Revize Koruma Amaçlı İmar Planı", Antalya Kültür Varlıklarını Koruma Bölge Kurulu Müdürlüğü Arşivi, Antalya.
- Aleksandrdu, E., 1996. 19.yy'da "İstanbul Rum Ortodoks Kiliseleri". İstanbul Teknik Üniversitesi, Fen Bilimleri Enstitüsü, Mimarlık Anabilim Dalı, İstanbul, Türkiye.
- Alp, Ş., 2005. "Hıdırlık Kulesi Antalya'da bir anıt mezar arkeolojisi, rölevo-restitüsyon-restorasyon projeleri". Akdeniz Üniversitesi, Sosyal Bilimler Enstitüsü, Arkeoloji Anabilim Dalı, Antalya, Türkiye.
- AMM, 1955. Alaaddin Cami Eski Eser Fişi, Antalya Müze Müdürlüğü Arşivi, Antalya.
- Armağan, A. L., 2005. XVI. Yüzyılda Antalya. Tarih Araştırmaları Dergisi, 24 (38), 93-111.
- Aslanapa, O., 1989. Türk Sanatı. İstanbul: Remzi Kitabevi.
- Aykanat Çam, İ., 2003. "A life on top: survey of stylitesaints". Bilkent Üniversitesi, Sosyal Bilimler Enstitüsü, Ankara, Türkiye.
- Ballance, M.H., 2021. Cuma'ninCami'i at Antalya: A ByzantineChurch. JSTOR: <https://www.jstor.org/stable/40310533> (Erişim tarihi: 20.03.2021)
- Bean, G. E., 1999. Eskiçağda Güney Kıyıları. İstanbul: Arion Yayınevi.
- BOA, 2021a. Cumhurbaşkanlığı Devlet Arşivleri Başkanlığı Osmanlı Arşivi (BOA), Yer Bilgisi: 40- 33 Kurum: İ. AZN., Belge tarihi:H-17-08-1318 (Erişim tarihi:21.02.2021).
- BOA, 2021b. Cumhurbaşkanlığı Devlet Arşivleri Başkanlığı Osmanlı Arşivi (BOA), Yer Bilgisi: 9- 32- 1 Kurum: Nafia Vekaleti., Belge tarihi: 17.04.1892 (Erişim tarihi:21.02.2021).
- Budak, M.A., 2016. İbn Battuta ve El-Ömeri'nin Anlatımıyla Geç Orta Çağ'da Antalya ile Alanya. CedrusTheJournal of MCRI, 353-372.

- Çelikbaş, E., 2021. Hadrianoupolis Kilise C Mozaikleri Konusunda Bir Ön Değerlendirme. Uluslararası Geçmişten Günümüze Karabük ve Çevresinde Dini, İlmî ve Kültürel Hayat Sempozyumu (s. 290-295).
- Çimrin, H., 2012. Bir Zamanlar Antalya Tarih, Gözlem ve Anılar Cilt: I-II. Antalya: Antalya Ticaret ve Sanayi Odası Kültür Yayınları.
- Danieloğlu, D.E., 2010. 1850 Yılında Yapılan Bir Pamphylia Seyahati. Antalya: Vehbi Koç Vakfı.
- Dayar, E., 2020. Osmanlı İmparatorluğu'nun Son Dönemlerinde Antalya Kaleiçi ve Çevresi, ETU JFA, 2020/2 (37:2), s. 59-84
- Dinç, G., 2017. Tanzimat Dönemi Cizye Defterlerine Göre Antalya Gayrimüslimleri. Mediterranean Journal of Humanities, 159-181.
- Dinç, G., 2018. Antalya Kitabı1 Selçukludan Cumhuriyete Sosyal Bilimlerde Antalya. 1895 Büyük Antalya Yangını (Harik-i Kebir) ve Sonuçları (s. 243-260). Antalya: Palet.
- Dinç, G., 2020. XIX. Yüzyıl Antalya'sında Yeni Bir Mahallenin Doğuşu: Rağbetiye Mahallesi. Antalya Kitabı 3 (s. 99). Konya: Palet Yayınları.
- Durukan, A., 1987. Alaeddin Keykubat Döneminde Antalya. Antalya 2. Selçuklu Eserleri Semineri (s. 26-30). Antalya.
- Eichner, I., 2018. Das Bischofsviertel Von Hadrianoupolis – Standort Für Ein Martyrion Des Heiligen Alypius? Monographien RGZM 150.
- Ekin, C., 2019. Karamanlıca (Grek Harfli Türkçe) Kitâbeli Kiliseler. Ankara Üniversitesi, Sosyal Bilimler Enstitüsü, Sanat Tarihi Bölümü, Ankara, Türkiye.
- Erten, S.F., 1997. Antalya Livası Tarihi. Antalya: Altın Portakal Kültür ve Sanat Vakfı Yayınları.
- Eyice, S., 2021. Korkut Camii. islamansiklopedisi
- Gül, M., 2021. 131 ada 1 parselde yer Aya Nikola Kilisesinin 1951 tarihli Şelale Gazetesindeki satılık ilanı fotoğrafı, Melike Gül arşivi, 2021.
- Gür, D., Yılmaz, S., 2021. Batı Karadeniz'de Saygı Gören Bazı Azizler “Karadeniz Ereğlisi, Filyos, Safranbolu, Amasra, Bartın, Sinop” ortacag.sakarya.edu.tr (Erişim tarihi: 10.04.2021)
- Heinz, G., 2020. “O Şimdi Bir Cami; Panhagia, Antalya Kesik Minare”. Amisos 5, s. 9 (Aralık 2020): 324-42. <https://doi.org/10.48122/amisos.771551>.
- Helvacı, F., 2013. Anadolu'da Erken Dönem Bizans Mimarisi. Aksaray Üniversitesi Sosyal Bilimler Enstitüsü, Orta Çağ Tarihi Anabilim Dalı, Aksaray, Türkiye.
- Karaca, B., 2019. Tekeoğulları Beyliği'nden Osmanlı Devleti'ne İntikal Eden Vakıflar. Antalya Kitabı Antalya'da Türk-İslam Medeniyenin İzleri 2 (s. 297-323).

- Kaya, İ., 2021. Münzevi Yaşam Fikrinin Bizans Tasvirlerindeki Yansımaları: Sütun Üzerinde Yaşayan Aziz. [https:// www.gecekitapligi.com](https://www.gecekitapligi.com) (Erişim tarihi: 21.03.2021)
- Kechriotis, V., 2010. 1911 Rum Cemaati Nizamnamesi 20. Yüzyılın Başında Antalya'daki Rumlar. *Toplumsal Tarih*, 42-51.
- Krüger, G., 2021. A Decade of Research in EarlyChristianLiterature, 1921-1930. JSTOR: <https://www.jstor.org/stable/1508217> (Erişim tarihi:17.02.2021)
- Kuper, C., 2021. The Life of AlypiustheStylite (BHG 65), translationwithnotes. <https://www.academia.edu> (Erişim tarihi:19.02.2021)
- Kurtaran, U., 2011. Osmanlı İmparatorluğu'nda Millet Sistemi. *Kafkas Üniversitesi Sosyal Bilimler Enstitü Dergisi*, 1(8), 57-71.
- Lanckoronski, K.G., 2004. Pamphylia ve Kentleri I. Cilt Pamphylia. İstanbul: Suna-İnan Kıraç Akdeniz Medeniyetleri Araştırma Enstitüsü Çeviri Dizisi 2.
- Mango, C., 2006. Bizans Mimarlığı. Ankara: Özel Basım.
- Mimiroğlu, İ.M., 2019. Datça Hızırşah Kilisesi. *İSTEM*, 149-165.
- Muratpaşa Belediyesi, 1997. Antalya'nın 1920'de G. Scarpa ve ekibi tarafından hazırlanan imar planı, Muratpaşa Belediye Başkanlığı Arşivi, Antalya.
- Ousterhout, R., 2016. Bizans'ın Yapı Ustaları. İstanbul: Koç Üniversitesi Yayınları.
- Pechlivanidis, G.P., 1989. Attaleia KaiAttaleiotes. Atina /Yunanistan: VasilissisSophias.
- Pekak, S., 2021. Osmanlı İmparatorluğu Döneminde Gayrimüslim Vatandaşların İmar Faaliyetleri ve Mustafapaşa <https://bilig.yesevi.edu.tr/yonetim> (Erişim tarihi:30.01.2021).
- Pisidia, 2024. "Antalya'da Aziz Alypios Kilisesi" <https://pisidia.church/tr/st-alypios-church-tr> (Erişim tarihi:21.06.2024).
- Saradi-Mendelovici, *Dumbarton Oaks Papers*, 1990, Vol. 44 (1990), pp. 47-61. JSTOR: <https://www.jstor.org/> (Erişim tarihi:14.02.2021).
- Sönmez, C., 2012. Antalya Mutasarrıfları, Valileri. İstanbul: Mimarlık Vakfı İktisadi İşletmesi Yayınları.
- Söyler, O., 2021. Bizansın Çileci Azizleri Stylitesler. <https://www.akademiktarihtr.com/bizansincileciazizleri/> (Erişim tarihi:1.3.2021).
- Tay, E., 2022a. Tanzimat'tan Cumhuriyet'e Antalya Sancağında İmar Hareketleri (1839-1923). Akdeniz Üniversitesi Sosyal Bilimleri Enstitüsü Sanat Tarihi Anabilim Dalı, Antalya, Türkiye.
- Tay, E., 2022b. Tanzimat Sonrası Antalya Sancağında Kilise İnşaları. *Erciyes Akademi*, 2022, 36(2), 781-809. <https://dergipark.org.tr/> (Erişim tarihi: 22.04.2024).

- Tızlak, F., 2019. Antalya'nın Anadolu Selçukluları Tarafından Fethi Edilmesi. Antalya Kitabı Antalya'da Türk-İslam Medeniyetinin İzleri 2 (s. 19-34), Antalya.
- Tuncer, A.S., Fural, M., 2019. Antalya Kent Merkezinde Türk-İslam Medeniyeti İzlerinin Korunmasında Akıllı Kent Uygulamalarının Yeri ve Önemi. Antalya Kitabı Antalya'da Türk-İslam Medeniyetinin İzleri 2 (s. 284), Antalya.
- Tunç, S., 2018. XIX. Yüzyılın Sonlarında Bir Fransız Seyyahın Antalya Notları. Antalya Kitabı1 Selçukludan Cumhuriyete Sosyal Bilimlerde Antalya (s. 183-195). Antalya.
- Türkkan, A., 2010. Tanzimat'tan Sonra Osmanlı Devleti'nde Tanassur Olayları ve Akdağmadeni'ndeki Gizli Hristiyan İstavrilere. Türk-İslam Medeniyeti Akademik Araştırmalar Dergisi, 141-174.
- Ünal, C., Çakmakçı, Z., 2020. Haluk Perk Müzesi'nden Örnekler Eşliğinde Bizans İmparatorluğu Döneminde İnanç, Münzevi Yaşam, Hac ve Hacılık Kavramları. Art Sanat, 495-531.
- Üreğen, N., 2006. Aya Alypius Kilisesi zemin ve galeri kat planları ile detay paftası, Mimar Nejat Üreğen çizimleri, Antalya.
- Üreğen, N., 2021. 131 ada 1 parselde yer Aya Nikola Kilisesi'nin 1953 tarihli ölçü krokisi, Nejat Üreğen arşivi, 2021.
- Varkıvanç, B., 2010. Selçuklu Öncesi Dönemi Antalya'sı ve Kaleiçi. Düünden Bugüne Antalya I. Cilt (s. 96-102).
- Yılmaz, L., 2002. Antalya (16. Yüzyılın Sonuna Kadar). Ankara: Türk Tarih Kurumu Basımevi.
- Yırşen, Ş., 2021. The Construction Process of a School: The Antalya Kaleiçi Orthodox Christian Girls' School (Dumlupınar Secondary School) in Ottoman Archival Documents, Adalya, 395-415.