

## AYVALIK ÖZELİNDE KÜLTÜREL SÜRDÜRÜLEBİLİRLİK: GEÇMİŞTEN BUGÜNE ZEYTİNYAĞI FABRİKALARI

Kudrethan Aytaç<sup>1\*</sup>

<sup>1</sup> Fen Bilimleri Enstitüsü, Balıkesir Üniversitesi, Balıkesir, Türkiye,  
aytackudrethan@gmail.com, 0009-0009-6313-8617

### ÖZET

Zeytin, Akdeniz medeniyetlerinde önemli bir kültürel ve ekonomik öge olmayı geçmişten bugüne sürdürmüştür. 18. ve 19. yüzyıllarda başlayan ve etkilerini tüm dünyada zamanla hissettiren sanayi devrimi zeytincilik ve zeytinyağı üretimi alanlarında da etkisini göstermiştir. Fabrikaların ve buharlı makinelerin yaygınlaşması ile kentlerin planları, işlevleri ve silüetleri değişmeye başlamış, köy ve kasabalar gelişerek yeni kentler inşa edilmeye başlanmıştır. Ayvalık da bu şekilde inşa edilmeye başlanmış, sanayi devriminin getirdiği yeni teknikler ve malzemeler geleneksel olanla birleşmiş, yeninin olumlu ve olumsuzları kenti şekillendirmiştir.

20. yüzyılda da ilerleme durulmamış, bir zamanlar tonlarca hammadde işlenen kalabalık fabrikalar atıl hale gelmiş, kent yeni şartlara göre şekillenmeye devam ederken kentin yeniliğe ayak uydurmayan kısımları terk edilmiştir.

Bu çalışmada terk edilerek atıl vaziyette bırakılmış, endüstriyel miras kapsamında tarihi öneme sahip yapıların yeniden işlevlendirme çalışmaları Ayvalık özelinde incelenmiştir. Bununla beraber bu yapıların mimari özellikleri, yapıların inşa edildiği dönemde kente etkileri ve zeytinciliğin bölgedeki tarihi de incelenerek çalışmaya dâhil edilmiştir. Yapıların şehir üzerinde geçmiş ve günümüzdeki etkileri kıyaslanmış, restore edilen binaların durumu ile işlevleri incelenmiş ve yorumlanmıştır. Son olarak yapıların günümüz durumlarına gelmelerindeki sebepler irdelenerek gelecekte uygulanabilecek bir çözüm önerisi üzerinde düşünülmüştür.

**Anahtar Kelimeler:** Ayvalık Zeytinyağı Fabrikaları, Osmanlı Endüstriyel Mirası, Kültürel Sürdürülebilirlik.

## CULTURAL SUSTAINABILITY IN AYVALIK: OLIVE OIL MILLS FROM THE PAST TO THE PRESENT

### ABSTRACT

Olive has continued to be an important cultural and economic element in Mediterranean civilizations from past to present. The industrial revolution, which started in the 18th and 19th centuries and effects of which had been felt all over the world over time, also had its effect in the field of olive cultivation and olive oil production. With the spread of factories and steam machines, the plans, functions and silhouettes of cities began to change, villages and towns began to develop and new cities began to be built. Ayvalık has been through a similar path; the new techniques and materials brought by the industrial revolution combined with the traditional, and the positives and negatives of the new shaped the city.

Progress did not halt during the 20th century, crowded factories that once processed tons of raw materials became idle, and while the city continued to shape itself according to new conditions, parts of the city that did not keep up with innovation were abandoned.

In this study, the re-functionalization efforts of abandoned and idle buildings of historical importance within the scope of industrial heritage were examined specifically in Ayvalık. In addition, the architectural features of these buildings, their impact on the city when they were built, and the history of olive cultivation in the region were also examined and covered in the study. The past and present effects of the buildings on the city were compared, and the condition and functions of the restored buildings were examined and interpreted. Finally, the reasons why the buildings reached their present state were examined and a solution proposal that could be applied in the future was considered.

**Keywords:** Ayvalık Olive Oil Mills, Ottoman Industrial Heritage, Cultural Sustainability.

### ARAŞTIRMA MAKALESİ / RESEARCH ARTICLE

Geliş/Received: 17.05.2024 Kabul/Accepted: 10.12.2024

\*Başlıca Yazar / Lead Author: Kudrethan Aytaç

Aytaç, K. (2024). Ayvalık özelinde kültürel sürdürülebilirlik: Geçmişten bugüne zeytinyağı fabrikaları. KARESİ Journal of Architecture, 3(2): 26-47.

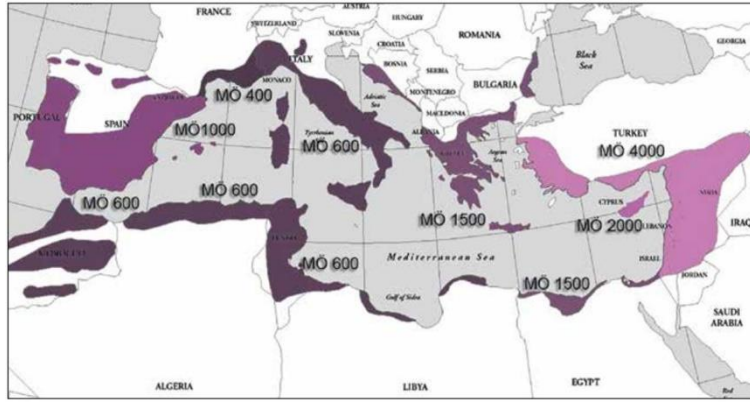
## 1. GİRİŞ

19. ve 20. yüzyılda başlayan sanayi devrimi Osmanlı İmparatorluğu'nda da etkisini göstermeye başlamış, Ege bölgesindeki önemli bir sektör olan zeytincilik de bu akıma katılmıştır. Ege'nin zeytin açısından bereketli kıyılarında buharlı makinelerle çalışan pek çok zeytinyağı, sabunhane ve pirina fabrikası kurulmuştur (Uçar, 2014). Bu fabrikalar 19. yüzyıl sonlarından itibaren 20. yüzyıl boyunca üretimlerine devlet destekli şekilde veya özel sektör eliyle devam etmişlerdir (İnce Erdoğan, Berber Babalık, 2022). Sonraki yıllarda çeşitli sebeplerden dolayı terk edilen bu yapılar, inşa edildikleri ve kullanıldıkları döneme ışık tutan tarihi eserler olarak tescillenmiş, yakın geçmişte ve günümüzde endüstriyel kültürel miras olarak kabul edilmiştir. Günümüzde çeşitli nedenlerden dolayı yeniden fabrika olarak kullanılmaya uygun olmadıkları düşünülen bu tarihi yapılar yeniden işlevlendirilerek ticarethaneler, müzeler, restoranlar ve çeşitli sosyal mekanlar olarak toplumun kullanımına sunulmaktadır.

Bu çalışma ile 19. yy. 'da inşa edilmiş endüstriyel kültür mirasının temsilcileri olan yapıların işlevsiz kalmasının yarattığı olumsuzluklar ve yeniden işlevlendirme amacıyla yapılan restorasyon çalışmalarında ortaya çıkan sorunları tartışmaya açmak hedeflenmiştir. Yeniden işlevlendirmenin endüstriyel kültür mirasının korunmasında olumlu ve olumsuz etkileri; örnekler üzerinden aktarılmıştır. Restorasyon ve yeniden işlevlendirme çalışmalarına yönelik alternatif çözüm önerileri geliştirilmesi hedeflenmiştir. Çalışma Ayvalık merkezindeki 19. yüzyılda inşa edilmiş olan endüstriyel yapılar ile sınırlandırılmıştır. Bölgeye yakın olan Cunda, Küçükköy ve Altınova gibi diğer merkezler ve kırsal yerleşimlerdeki endüstriyel yapılara çalışmada değinilmemiştir. Çalışmada öncelikli olarak zeytin ve zeytinyağının yalnızca Ayvalık özelinde değil, tüm Akdeniz havzası medeniyetleri için önemine değinilerek zeytin ve zeytin ürünlerinin kültürel önemine dikkat çekilmiştir. 19. yüzyıldan itibaren başlayan endüstrileşmenin başlangıcından günümüze kadar olan sürece değinilmiş, sonrasında endüstriyel yapıların mimari ve teknik özellikleri ile yapıların Ayvalık üzerindeki etkilerine değinilmiştir. Çalışmanın devamında endüstriyel mirasın somut göstergesi olan dört zeytinyağı fabrikası seçilmiş, bu zeytinyağı fabrikalarının geçmiş ile günümüzdeki kullanım alanları, yapılara yapılan müdahaleler ve eklenen ekler ile yapıların güncel durumları kıyaslanmış, irdelenmiş ve yorumlanmıştır. İnternet ve basılı literatürün taranması ile endüstriyel miras hakkında genel bilgilere ulaşılmış, yerinde gözlem ve fotoğraflama ile bu veriler desteklenerek seçilen dört örnek değerlendirilmiştir. Değerlendirme kısmında yapılan restorasyon ve yeniden işlevlendirme çalışmalarına yönelik eleştirilere değinilmiş ve yapıların yeniden işlevlendirilmesi ile kültürel mirasın yaşatılabilmesine ilişkin bir öneride bulunulmuştur.

## 2. AYVALIK'TA ZEYTİNCİLİĞİN VE ZEYTİNYAĞCILIĞIN GELİŞİMİ

İlk olarak ne zaman ve ne amaçla kullanıldığı bilinmemekle birlikte zeytin ağacının MÖ. 4000-3000 yılları civarında ehlileştirildiği bilinmektedir. Anadolu ve Doğu Akdeniz kıyılarında ehlileştirilen zeytin, ticaret ve kolonileşme faaliyetleri neticesinde tüm Akdeniz'e yayılmıştır (Şekil 1). O günden bugüne zeytin, Akdeniz medeniyetlerinin önemli kültürel ve ticari unsurlarından biri olmuştur. Akdeniz havzasında antik çağdan bugüne varlığını koruyan dayanıklı ve uzun ömürlü zeytin, çok çeşitli alanlarda kullanılmasının yanı sıra pek çok mitte yer edinmesi ile Akdeniz kültürünün ayrılmaz bir parçası haline gelmiştir (Lanza, 2011).



Şekil 1. Ehlileştirilen zeytinin Akdeniz Havzasında yayılması (Manisa-Yerliyurt, 2018).

Antik dönemlerde besin olması haricinde yaygın olarak dini ritüellerde, yakacak olarak lambalarda, o dönemin endüstrisinde, kozmetik ve tıp gibi alanlarda da kullanılmış değerli bir malzeme olarak karşımıza çıkmaktadır (Lanza, 2011).

Zeytin ağacının ehlileştirilmesinin ardından zeytincilik alanında yaşanmış en büyük atılım buharlı makinelerin yaygınlaşmasıyla başlamış olan sanayi devrimidir. Bu çalışmada Ayvalık özelinde sanayi devriminin etkileri; Osmanlı dönemi ve Cumhuriyet dönemi olmak üzere iki bölümde incelenmiştir.

Ayvalık, 1770'lere kadar zeytincilik, balıkçılık ve dericiliğin ön planda olduğu küçük bir kıyı yerleşimi iken 1800'lerin ilk yıllarından itibaren zeytin, zeytinyağı ve sabun endüstrisi ve ticaretine dayalı ekonomisiyle Osmanlı Devleti'nin önemli liman yerleşimlerinden biri olmuştur. Ayvalık'ın deniz ticaretine olanak veren konumu sanayileşme ve ticaret için gerekli zemini oluşturmuş, sektöre yönelik büyük yatırımlarla çok sayıda fabrika kurulmuştur. Fabrikalar, kentin ekonomisi adına çok önemli atılımlar olmalarının yanı sıra Ayvalık sahili boyunca konumlanmış bu fabrikalar aynı zamanda kentin silueti üzerinde de oldukça etki sahibi olmuşlardır. Fabrika yapıları bugün de Ayvalık silüetine katkı veren mimarî yapılar olma özelliğini sürdürmektedirler. Bu yapılar dönemin ekonomik ve sosyal zeminini sunabilen tarihi kaynaklardır. Sanat tarihi disiplini içinde değerlendirilebilecek

mimarî içerikleriyle, Osmanlı endüstri mirasının Batı Anadolu örneklerinin zenginleşmesine katkı sağlayabilecek nitelikte yapılarıdır (Uçar 2014).

19. yüzyılın sonlarından itibaren peş peşe yaşanan savaşlar ve işgaller ülkenin çoğu yeri gibi Ayvalık için de etkisini göstermiştir. Son olarak 1923 yılında gerçekleştirilen Türk-Yunan nüfus mübadelesi Ayvalık gibi kozmopolit bir yerleşim üzerinde oldukça etkili olmuştur.

Türkiye Cumhuriyeti'nin kurulmasının ardından ekonomik kalkınmaya çok önem verilmiştir. Kapitülasyonların Lozan'da kaldırılması ardından 1923 İzmir İktisat Kongresini takiben alınan kararlar sonrasında yürürlüğe giren yasalar sanayi ve tarımın bölgede hızla gelişmesine oldukça katkıda bulunmuştur. 1925'te aşar vergisinin kaldırılması, 1927 yılında zeytinciliğin "zeytincilik kanunu layihası" ile devlet koruması altına alınması ile bu sektöre yapılan yatırımlar artmıştır (İnce, Berber, 2022).

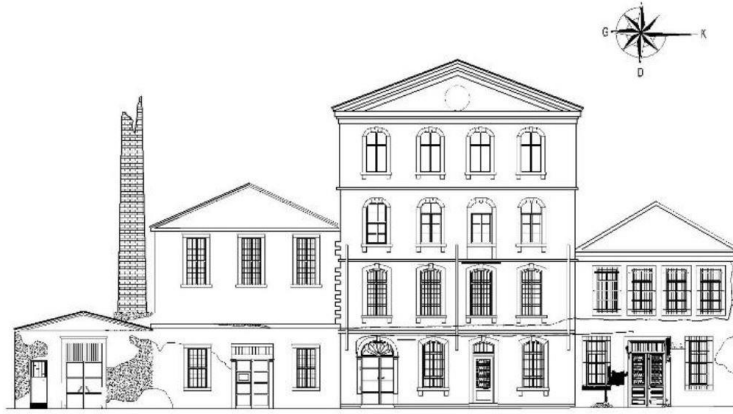
1950'li yıllardan itibaren özel sektörün desteklenmesi, yeni karayollarının inşası ve zeytinyağı fabrikalarında teknolojinin gelişimi (İnce, Berber, 2022), beraberinde küçük işletmelerinin yavaş yavaş büyük işletmelerle rekabet edemeyerek kapanmaya başlamasına yol açmıştır. Bu gibi nedenlerle küçük işletmelere ait geleneksel fabrika binaları terkedilerek atıl halde kalmışlardır. Daha büyük kapasiteli büyük fabrikalar kurulmuştur (İnce, Berber, 2022).

Ayvalık'taki zeytinyağı fabrikaları, sabunhane yapıları ve depolar gibi kentsel mimariyi biçimlendiren zeytin ürünlerine dayalı endüstriyel miras, 2017 yılında "Ayvalık Endüstriyel Peyzajı" başlığı altında UNESCO Dünya Mirası Geçici Listesi'ne kabul edilmiştir (UNESCO Türkiye Milli Komisyonu, 2018-2019 faaliyet raporu).

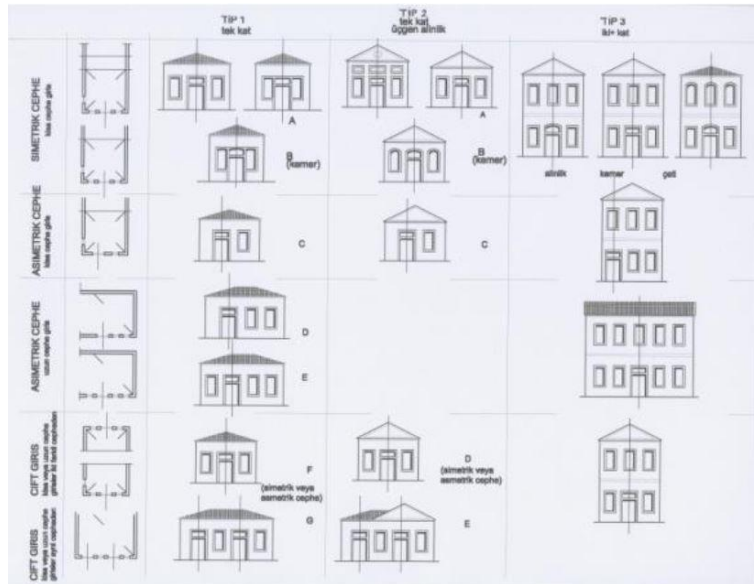
### 3. ZEYTİNYAĞI FABRİKALARI

#### 3.1. Mimari Özellikleri

Ayvalık'taki zeytinyağı fabrikaları dikdörtgen planlı olup çoğunlukla iki katlıdır. Ancak üç veya dört katlı yapılara da rastlanmaktadır. Fabrika yerleşkesi genel olarak ana yapıdan ve ana yapıya bitişik veya ana yapıyla aynı avlu içerisinde birkaç ek yapıdan oluşmaktadır (Şekil 2). Bu ek yapılar; depo ve atölye gibi tamamlayıcı işlevlere sahiptir. Ana yapıda ise asıl üretimin yapıldığı makineler bulunmaktadır. Üretim bu dönemde, buharlı makinelerle yapılmaktadır. Bu nedenle şehre yakın veya şehrin içinde konumlanmış fabrikaların hepsinde, zeytinyağı fabrikalarına karakteristik özelliğini kazandıran tamamen tuğladan örülmüş silindirik bacalar bulunmaktadır. Bu bacaların çoğu yıkılmış, ancak çok azı hasarlı da olsa günümüze kadar ayakta kalabilmiştir.



Şekil 2. Madra Zeytinyağı Fabrikası ön cephesi (Uçar 2014).



Şekil 3. Ayvalık yağhane ve sabunhanelerin cephe tipolojisi (Uçar 2014).

“Fabrikaların ön cephelerinde genellikle dengeli olarak ifade edebileceğimiz simetrik olarak da adlandırılabilir kadar düzenli bir yapı gözlenmektedir. Cephelerde görülen karakteristik özellikler; kemer kilit taşları ve bu taşlardaki geometrik, bitkisel ya da figüratif kabartmalar, alınlık akroterleri gibi süsleme öğelerinin varlığı, yatay ve düşey silmeler, mimarilerine etki eden Neo Klasik üslubun yansımaları olarak değerlendirilebilmektedir” (Akın, 2015).





Şekil 4. Madra Zeytinyağı Fabrikası Arka Cephe Görüntüsü (Aytaç 2024).

İzmir, Midilli ve Ayvalık konut ve kilise mimarisinde de gözlenen, taş yapıya özgü köşe taşları, pencere oranları, taş silmeler, kapılar, kapı ışıklıkları ve kullanılan taşlar cinsleri ve renkleri ortak özellikleri arasında sayılabilmektedir.

Fabrikaların özellikle çatı konstrüksiyonlarında sanayi devriminin etkisi oldukça belirgindir; iç mekân hacmini büyütmek amacıyla oluşturulan büyük açıklıklar, ahşap ve demir yapı elemanlarıyla geçilmiştir.

Fabrikaların plan özellikleri incelendiğinde sade bir oluşum göze çarpmaktadır. Ana bina olan üretim yapısı, tek büyük bir hacim olarak karşımıza çıkmaktadır. Buharlı zeytinyağı sıkma düzeneği bu mekânın ortasında sabit olarak yer almaktadır. Sıkılacak zeytinler çuvallarla bu mekâna gelip yıkandıktan sonra zeytinyağı sürecinin tamamı yine bu yapı içinde gerçekleşmektedir. Zeytinler sıkılıp zeytinin sahipleri tarafından aynı gün içinde teslim alınmakta veya yapıda kendilerine ayrılmış özel depolarda bekletilmektedir. Yerleşkedeki diğer yapılar, bu gibi yardımcı işlemlere hizmet etmektedir.

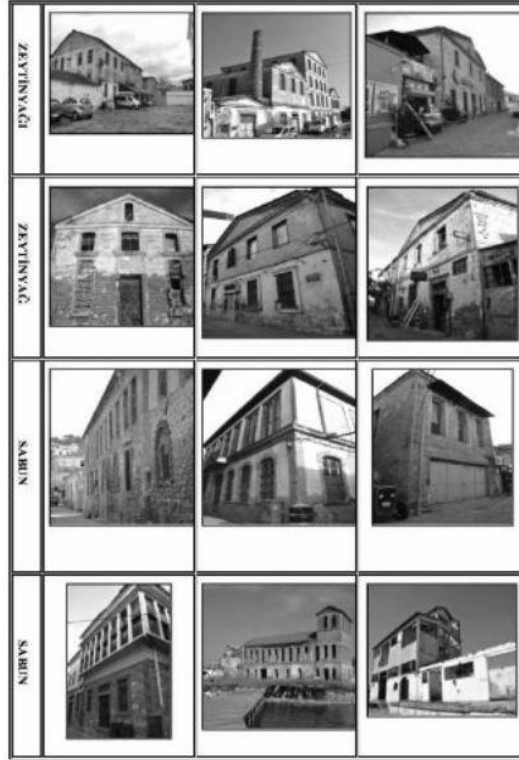
Ayvalık özelinde incelenen bu endüstriyel yapı stoğu, konut ve devlet yapıları gibi yerleşimdeki diğer yapı stoğu ile benzer bir mimari kimliğe sahiptir. Bunun sebebi Ayvalık'ın kentleşmesinin gelişen sanayiyle birlikte başlaması, dolayısıyla inşa edilen yapıların çoğunluğunun aynı dönemde, aynı malzeme ve aynı mimari üslup ile aynı ustalar tarafından inşa edilmiş olması olduğu düşünülmektedir. Ayrıca bu alanlarda Yunan milliyetçilik akımının baskın etkilerinden de söz etmek mümkündür. Tüm körfez ve Midilli adasında benzer şekilde endüstrileşme ile gelişen kentlerde benzer bir tipolojinin geliştiği gözlenmektedir.

### 3.2. Yapım Malzemeleri ve Teknikleri

Zeytinyağı fabrikalarının inşasında, dönemin diğer endüstriyel yapılarında olduğu gibi, özellikle çatı makaslarında demir kullanılmıştır. Ancak taş olarak görülen duvarlar içerden ahşap karkas arası moloz ve kaba yonu taş dolgudur, cephe tarafında ise ince yonu taş kullanılmıştır. Bazı daha zengin yapıların köşe taşları, söve, lento gibi cephe kısımlarında kesme taş kullanımı da söz konusudur. Bunlar dışında ahşap yapı malzemeleri, kat kirişleri ve döşemelerde ana yapı malzemesi olarak kullanılır iken, demir yapı malzemeleri ise kolon ve kirişlerin birleşim noktaları, kirişler arası dayanaklar gibi yüksek dirençli malzemeye ihtiyaç duyulan kısımlarda ve sonrasında inşa edilmiş demir iskeletli yapıların konstrüksiyonlarında öne çıkmaktadır. Cephe ve cephe elemanlarında ise taş malzemenin baskınlığı tüm yapılarda ortak olarak kolayca gözlenebilmektedir (Şekil 5).

Ayvalık'ta bulunan tüm yapılarda görülen yöreye özgü, sarımsak taşı olarak da bilinen, bir tür andezit taşın kullanımı konut yapılarında olduğu gibi endüstriyel yapılarda da oldukça baskındır.

Sanayi devriminin etkileri bir anda kente sirayet etmemiştir, aksine etkileri bugün bile değişerek ve gelişerek devam etmektedir. Ayvalık'ta zaman içinde inşa edilen fabrika örneklerinde yığma taş, demir ve ahşap taşıyıcılar, daha eski fabrikalara nazaran artan pencere kullanımı, endüstrileşmeyle birlikte kullanılmaya başlayan daha büyük cam yüzeyler görülmeye başlanmıştır. Zamanla yıpranmaya başlamış yığma taş duvarların çimento sıvayla (betonla) sıvanarak hasarlı taş yüzeylerin korunmasının amaçlandığı fakat çimentonun kendi başına verdiği zararların o sırada bilinmediği sanılmaktadır. Betonun bu denli yaygın kullanımı özgün taş, ahşap ve demir malzemeye yoğun bozucu etkilere sebep olmaktadır. Beton ve sıvanın yakın geçmişte restorasyon uygulamalarında sıkça kullanılmaya başlanması (Akın,2015) yapıların özgün olarak bu şekilde inşa edildiği yanılığısına yol açmaktadır.



Şekil 5. Fabrikaların türüne göre cephelerinin düzenlenişini gösteren bir tablo (Akın 2015).

### 3.3. Fabrikaların Kent Planındaki Yeri

Geniş çaplı bir endüstrinin belki de en önemli ihtiyacı kolay ve ucuz ulaşım"dır. Ulaşım"a sahip olduğunda hammadde temini, işgücü temini ve üretilen ürünlerin topluca satışı veya satılacağı yerlere gönderilmesi mümkün olabilmektedir. Ayvalık'ta endüstrinin ilk kurulduğu yıllarda deniz ulaşımı ve liman ticaretinin ön planda olduğu bilinmektedir (Şekil 6 – Şekil 7). Fabrikalar ayrı ayrı veya Ayvalık bütünüyle incelendiğinde de görüldüğü gibi Ayvalık sahili boyunca çizgisel yayılmış bir yerleşimden bahsedilebilir. Ayvalık merkezinde mevcut tüm fabrikalar sahil boyunca yayılmıştır ve her yapının kendi özel iskelesi mevcuttur (Şekil 8) (Akın, 2015).

Kent merkezinde fabrikalar ve konutların iç içe bulunması, her sanayileşen yerleşim yerinde olduğu gibi, çeşitli sorunları da beraberinde getirmiştir. Bu sorunları gidermek veya etkilerini azaltabilmek adına alınan birtakım önlemler, kent merkezinde konumlanan fabrikaların kırsal yerleşim yerlerinde ve zeytinliklerde bulunan zeytinyağı fabrikaları ve sabunhanelerden ayıran karakteristik özellikler edinmesine sebep olmuştur. Bu karakteristik özelliklerin en belirginini silindir, tuğla bacalardır. Buharlı makinelerden yayılan dumanların ve zeytin işlenirken çıkan kokunun olumsuz etkilerini en aza indirmek için bu bacalar inşa edilmiştir. Konut yapılarının da bu olumsuzluklardan en az etkilenen yerlere inşa edilmeye çalışılması ile hem kentin genişlemesi tüm bu etmenlere göre biçimlenmiş hem de kent silüeti yeni mahalleler ve yüksek bacalar neticesinde değişime uğramıştır.





Şekil 6. 1904 Yılı Ayvalık genel görünümü-Faruk Ergelen & Müjdat Soylu arşivi (Akın 2015).



Şekil 7. Fabrikaların kent planındaki düzeni, 1940-1970, Faruk Ergelen & Müjdat Soylu arşivi (Akın 2015).



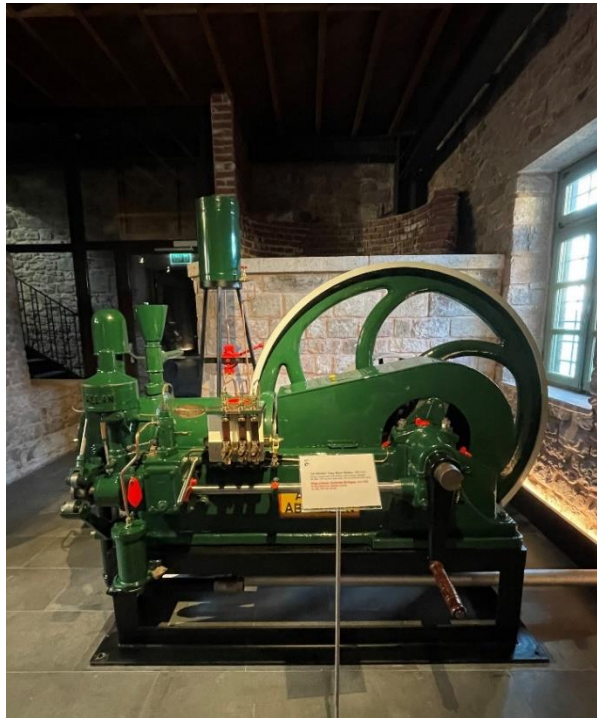
Şekil 8. Ayvalık sahili boyunca dizili fabrikalar (Aytaç 2024).

#### 4. YENİDEN İŞLEVLENDİRME ÖRNEKLERİ

Bu çalışmanın devamında yeniden işlevlendirilmiş dört adet zeytinyağı üretim yerleşkesi/fabrika örneği ele alınmıştır. Bu örnekler: Rahmi Koç Müzesi olarak projelendirilerek yeniden işlevlendirilmiş Ertemler Yağhanesi, Ayvalık Zeytin Müzesi olarak projelendirilerek yeniden işlevlendirilmiş Vakıflar Zeytinyağı fabrikası, Kırlandıç AVM olarak projelendirilerek yeniden işlevlendirilmiş Kırlandıç Zeytinyağı Fabrikası ve Payeli Restoran olarak projelendirilerek yeniden işlevlendirilmiş Tariş Zeytinyağı Fabrikasıdır. Bu örneklerin seçilmesindeki temel kriter, yapıların Ayvalık merkeze yakın bir konumda yer alması ve kentin kültürel dokusuna verdikleri katkıdır. Örneklerin incelenmesinde yeni işlevlerin yapının fiziksel özelliklerine uyum sağlayıp sağlayamadığı, yapının özgün işlevine ait izlerin korunup korunamadığı, varsa eklerin yapının kimliğine zarar verip vermediği incelenmiş ve tespit edilen sorunların yeni bir restorasyon projesi ve yeni işlevlendirmeler ile çözümlenip çözülemeyeceği sorgulanmıştır.

##### 4.1. Ertemler Yağhanesi-Rahmi Koç Müzesi

Yapı, Ayvalık 19. yüzyıl endüstri yapıları içerisinde ayakta kalmış ve diğer yapılara kıyasla bütünlüğünü koruyabilmiş bir örnektir (Şekil 10). Ahşap kirişli yığma olarak inşa edilmiş iki katlı bir yapıdır. Zemin katı yağhane, üst katı ise sabunhane olarak kullanılmıştır. Müzede zeytinyağı ve sabun üretiminde kullanılan alet ve makinelerin yanı sıra 19. yüzyılda yağhanede kullanılmış orijinal özel üretim çarklı buharlı makine de sergilenmektedir (Şekil 9) (Cansız 2024).



Şekil 9. Rahmi Koç Müzesinde sergilenen buharlı makine (Cansız 2024).

Restorasyon projesinde yığma özgün fabrika yapısının cephe düzeni ve yapıya özgün detaylar değişiklik yapılmadan korunmuştur (Şekil 11). Yapının plan şemasında mekânsal bütünlük ve devamlılık kesintiye uğramamış, müze fonksiyonunun getirdiği artan ihtiyaçları ve güçlendirme gereksinimini karşılamak için yapılan müdahalelerin yapıya en az etki edecek şekilde, geri alınabilir ve ayırt edilebilir olmasına özen gösterilmiştir. Bu sebeplerden dolayı Rahmi Koç Müzesinin yeniden işlevlendirilen tarihi yapılar içerisinde endüstriyel kültür mirasının sürdürülebildiği bir restorasyon projesi örneği olduğu düşünülmektedir.

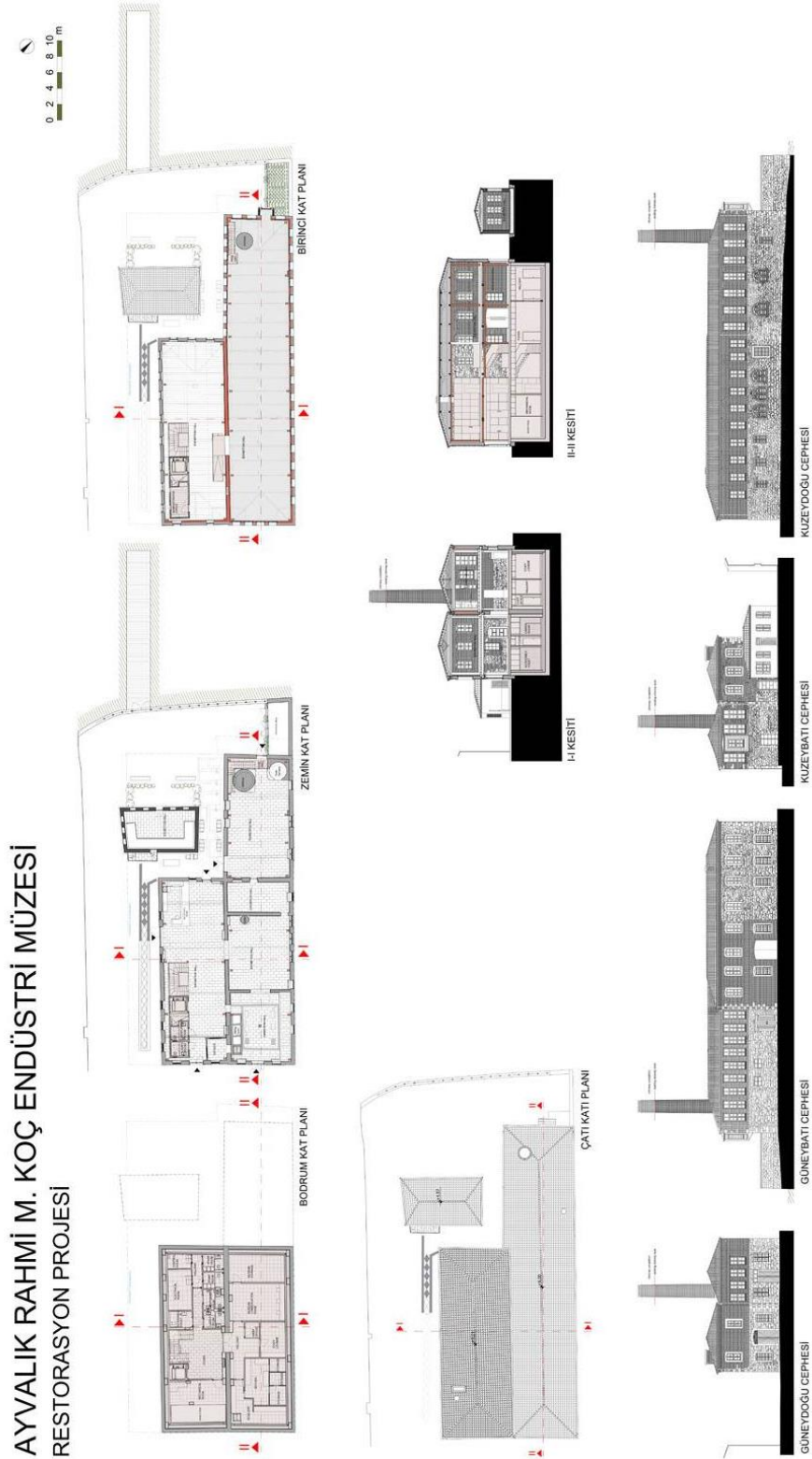


Şekil 10. Rahmi Koç Müzesi restorasyonu öncesi görüntü (Cansız 2024).



Şekil 11. Rahmi Koç Müzesi restorasyonu sonrası görüntü (Cansız 2024).





Şekil 12. Ayvalık Rahmi Koç Müzesi restorasyon projesi (Cansız 2024).

#### 4.2. Vakıflar Zeytinyağı Fabrikası – Ayvalık Zeytin Müzesi

Yapı, Ayvalık-Alibey Adası yolu üzerindedir. Tek katlıdır ve cam ön cephesi müze ve kütüphane işlevi için yapılmış tadilatla eklenmiştir (Atalay Tohumcu, Saatçi Savsa, 2023) (Şekil 13). Özgün fabrika yapısı tipik üçgen alınlıklı yığma endüstriyel yapı olarak inşa edilmiştir. Yapı, 1960-1980 yılları arası Vakıflar zeytinyağı fabrikası olarak kullanılmıştır. 2012 yılında müze olarak açılmış, sonrasında uzun süre kapalı kalmış, 2022’de tadilattan geçirilip tekrar açılmıştır. Günümüzde müze ve kültür merkezi olarak kullanılmaktadır (Atalay Tohumcu, Saatçi Savsa, 2023). Bununla birlikte yan cepheden girişi sağlanan pek çok vakıf, dernek ve kulüp de yapının içerisinde yer almaktadır.

Restorasyon sırasında ön cephe yenilenmiş, yapının içerisine ek iç duvarlar eklenmiş, yapı çimento sıva ile sıvanmış ve boyanmıştır. Özgün taşıyıcılar çimento sıva ile kapatıldığından yapının özgün, eski dokusu algılanamamaktadır. Dolayısıyla dikme ve kirişlerin demir veya ahşap olup olmadığı anlaşılamamaktadır. Yapının özgün duvarlarının sıvanması ve boyanması gibi eylemler yapının orijinal halinin görünebilirliğini engelleyerek ve orijinal taş malzemeye de dolaylı yoldan hasar verilerek, tarihi yapının korunduğu algısına gölge düşürmüştür. Bununla birlikte, özgün yapının dışarıdan algılanamaması ve yapının çok fazla ek ve yabancı malzeme ile kaplanmış olması gibi etmenler nedeniyle bu proje endüstriyel kültür mirasının sürdürülebildiği bir restorasyon projesi olarak değerlendirilememiştir.

Yapı, ziyaretçilere sunduğu müze ve diğer işlevler açısından ele alındığında: Müzede zeytinyağı ve sabun yapmaya yarayan antik düzenekler, aletler ve antik makineler (Şekil 14) yapının dış avlusunda açık havada sergilenmekte olup, müzenin girişinde yer alan kütüphane, oturma alanı ve danışma birimi bulunmaktadır. Ayrıca müzenin girişinde yer alan kütüphane, oturma alanı ve danışma birimi ile ziyaretçilere pratik ve iyi bir müze deneyimi sunulmaktadır.

Yapının iyi bir müze olmasının yanında endüstriyel kültür mirasının sürdürülebildiği bir restorasyon örneği olarak değerlendirilebilmesi için ek işlevlerin ana yapı bünyesinden ayrılarak avlu içerisinde veya tarihi yapıdan ayırt edilebilecek bitişik ekler yardımıyla çözülmesi gerektiği düşünülmektedir.





Şekil 13. Vakıflar Zeytinyağı Fabrikası-Ayvalık Zeytin Müzesi girişi, cam ön cephe (Aytaç 2024).



Şekil 14. Vakıflar Zeytinyağı Fabrikası-Ayvalık Zeytin Müzesi yan cephesi, üçgen alınlıklar ve dış avluda sergilenen ekipmanlar (Aytaç 2024).

### 4.3. Kırlangıç Zeytinyağı Fabrikası – Kırlangıç AVM

Günümüzde Kırlangıç zeytinyağları tarafından kullanılan fabrika yerleşkesi, 19. yüzyılda denize paralel olarak inşa edilen 13 ayrı binadan oluşmaktadır. Yerleşke 2001 yılına kadar zeytinyağı ve sabun üretiminde kullanılmıştır. Modern tesislerin kurulmasıyla 2012 yılına kadar atıl kalmıştır (Şekil 15). Alan 2012 yılında endüstriyel sit alanı ilan edilmiştir. Koruma altına alınan alanın alışveriş merkezi olarak kullanılması amacıyla 2015 yılında yeniden işlevlendirme önerisini de içeren restorasyon projesi hazırlanmıştır (Tokyay, 2022) (Şekil 18 - Şekil 19). Restorasyonun tamamlanmasını müteakip Kırlangıç AVM olarak kullanıma açılmış olan alanda restoranlar, mağazalar, müze ve sergi salonu gibi kamu kullanımına açık sosyal mekanlar bulunmaktadır (Şekil 20).



Şekil 15. Restorasyon öncesi Kırilangıç Fabrikası (Akın 2015).

Restorasyon sırasında ana yapıya ara kat eklenmiş ve mekanın yüksek tavanlı özelliği ve çatı strüktürü kapatılmıştır. Üst kat erişiminin sadece belirli etkinliklerle sınırlı olması ve alt katta yer alan iki ticari alanda yapının geçmişine ait ziyaretçilere sunulan bir mekânsallık bulunmamaktadır. Bu iki ticari alan, markalaşmış kendi iç mekan üslupları ile kültürel mirasın görünürlüğünü kısıtlamışlardır. Yerleşkenin endüstriyel kimliğinin bir parçası olan 13 adet tarihi hizmet binası yıkılmıştır (Tokyay, 2022). Alanda yeni işlevlerine uygun olan betonarme yapılar inşa edilmiştir (Tokyay, 2022). Zeytinin yıkanması, sıkılması ve depolanması gibi uzun bir endüstriyel sürecin izlerini taşıyan bu tarihi mekanlardan yerleşkede bir iz kalmamıştır. Ticari işlevin ihtiyaçlarına odaklanılarak tasarlanmış büyük camekanlı vitrinler, depolar ve sergi alanları gibi yeni mekanlar oluşturmak adına yapılan bu yıkım, yerleşkenin özgün kimliğinin büyük ölçüde ortadan kaldırılmasına yol açmıştır.

Yapının restorasyon ve yeniden işlevlendirilmesi esnasında, ana yapı, hizmet yapıları ve zemin dokusuna geri döndürülemez hasar verilmiştir. Yerleşkenin ana yapı dışında eski haline döndürülmesi, yıkılan binalara ait ayrıntılı teknik detaylar hazırlanmadığı ve çıkan malzeme korunmadığından ancak yeni üretilen malzemenin kullanılacağı rekonstrüksiyon yoluyla gerçekleştirilebilir. Özgün dokuya ait izler tamamen yitirilmiştir (Şekil 16 – Şekil 17). Yapılan tüm bu incelemeler sonucunda; endüstriyel miras olarak tescil edilen bu yerleşkenin alışveriş merkezi olarak yeniden işlevlendirilmesinin fiziksel özellikleri ve mimari kimliği açısından uygun olmadığı değerlendirilmiştir.



**Şekil 16.** Kırangıç Zeytinyağı Fabrikası restorasyon projesi aşamasında yapılmış model çalışmaları (Kırangıç AVM internet sitesi 2021).

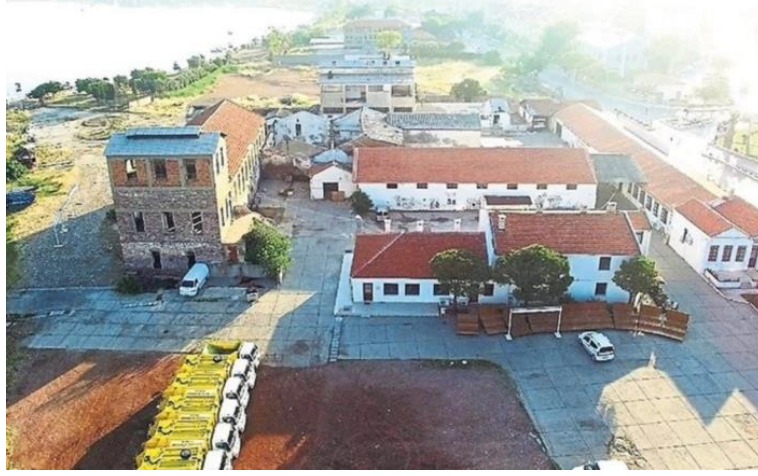


**Şekil 17.** Kırangıç Zeytinyağı Fabrikası restorasyon projesi aşamasında yapılmış model çalışmaları (Kırangıç AVM internet sitesi 2021).



**Şekil 18.** Kırangıç Zeytinyağı Fabrikası ana bina ve baca (Aytaç 2024).





Şekil 19. Kırilangıç Zeytinyağı Fabrikası restorasyon projesi inşaat aşaması öncesi görüntü (Tokyay, 2022).



Şekil 20. Kırilangıç Zeytinyağı Fabrikası restorasyon projesi inşaat aşamasından görüntü (Tokyay, 2022).

#### 4.4. Tariş Zeytinyağı Fabrikası – Payeli Restoran

Tarihi Tariş fabrikası dikdörtgen planlı toplam altı adet yapıdan oluşmaktadır. Bir yapı iki katlı olup diğerleri tek katlıdır (Şekil 21). Yapılarda 19. yüzyıl yapı karakteristiği olan taş yığma duvarlar ile ahşap çatı konstrüksiyonu görülürken ek yapıların üçünün 20. yüzyıla ait çelik konstrüksiyona sahip olduğu görülmektedir (Erdoğan, 2023). Bu binalarda kısmen yıkık olan yığma taş duvarlar aslına uygun olarak yeniden örülmüştür (Şekil 23). Pencere-kapı-köşe söveleri gibi cephe detayları aslına uygun olacak şekilde tamir edilmiş ve yer yer yeniden üretilmiştir (Şekil 24). Bu yapılarda ahşap çatı taşıyıcısının ilave elemanlar ile güçlendirilmesi ahşap ve çelik ilave elemanlar kullanılarak yapılmıştır. Yapılardan sadece birinde bulunan üst kat için betonarme temel üzerine çelik ayaklı asmakat

oluşturulmuştur. 1945 depreminde yıkılmış olan bacadın rekonstrüksiyonu; betonarme temel ve yekpare çelik iskelet üzerine dolu harman tuğlası örülerek yapılmıştır. Baca, 3 metre çapında ve 12 metre yüksekliğindedir (Şekil 25 – Şekil 26).



Şekil 21. Tariş Zeytinyağı Fabrikası - restorasyon şantiyesi resimleri (Aytaç 2019).



Şekil 22. Tariş Zeytinyağı Fabrikası – Payeli Restoran (Aytaç 2024).





Şekil 23. Tariş Zeytinyağı Fabrikası - Restorasyon Şantiyesi Resimleri (Aytaç 2019).



Şekil 24. Tariş Zeytinyağı Fabrikası - Restorasyon Şantiyesi Resimleri (Aytaç 2019).



Şekil 25. Tariş Zeytinyağı Fabrikası - Restorasyon Şantiyesi Resimleri (Aytaç 2019).



Şekil 26. Tariş Zeytinyağı Fabrikası - Restorasyon Şantiyesi Resimleri (Aytaç 2019).



Şekil 27. Tariş Zeytinyağı Fabrikası –  
Payeli Restoran (Aytaç 2024).



Şekil 28. Tariş Zeytinyağı Fabrikası –  
Payeli Restoran (Aytaç 2024).

Fabrika kompleksinin avlusunda çelik konstrüksiyonlu ahşap kaplamalı pergolalar inşa edilmiştir. Günümüzde Tariş satış mağazasıyla birlikte çeşitli restoran ve ticarethaneleri bünyesinde barındırmaktadır. Atıl ve hasarlı şekilde bulunan bu kompleks, aslına uygun rekonstrüksiyon gerçekleştirilecek şekilde hazırlanan restorasyon projesi kapsamında restore edilmiştir. 2019 yılında tamamlanan restorasyon sonrası Ayvalıklıların kullanımına sunulmuştur (Şekil 27 – Şekil 28).

Projelendirme ve projenin uygulanması aşamasında yapının tarihi değerine önem verilerek dikkatlice restore edilmiş olan yapı, restorasyon sonrası ticarethane gerekliliklerinin karşılanması amacıyla yola çıkılarak avluya ek pergolalar ve pek çok süs bitkisi, yer yer kaldırılma kadar taşınan masalar ve cepheyi işgal eden tabelalarla sarılmak suretiyle arka plana atılmıştır (Şekil 22). Reklam panolarının yapının algılanabilirliğini kısıtlaması ve aynı zamanda yığma yapıya ek yük yükleme istenmeyen bir durumdur. Giriş, Şekil 27’de de görüldüğü üzere eklentiler nedeniyle oldukça daraltılmıştır. Bu eklentiler girişi daraltarak insan sirkülasyonuna olumsuz etki etmekte ve fabrika yapısında ziyaretçilerin gözüne çarpması hedeflenen tarihi baca ve söveler gibi unsurlarla birlikte meydanın tarihi dokusunun kullanıcı tarafından algılanmasını da zorlaştırmaktadır. Kültür varlıklarının yeniden işlevlendirilmesinde odak noktanın, yapının özgünlüğünün bozulmaması, işlev değişse dahi özgün işlevine dair mimari kalıtların ortadan kaldırılmaması, özgün plan şeması ve mimari öğelerin algılanabilir olmasının koruma bilimi açısından önemli unsurlar olduğu düşünülmektedir. İncelenen



yapıda; müdahale kararlarında, ticari gerekliliklerin, yapının korunması kararının önüne geçtiği tespit edilmiştir.

## 5. SONUÇ VE DEĞERLENDİRME

19. ve 20. yüzyılda Ayvalık'ta inşa edilmiş endüstri yapıları, toplumun değişen sosyo-ekonomik durumu ve turizmin kentin önemli bir geçim kaynağı haline gelmesi ile kent mekânı ihtiyaçlarının ve dolayısıyla kent mekânının kullanımındaki değişimler, küçük işletmelerin büyük şirketlerle mücadele edememesi, deniz ulaşımı ağırlıklı endüstri lojistiğinin karayollarına ağırlık verecek şekilde değişmesi sebebiyle anayola yakın arazilerde yeni sanayi bölgeleri ve fabrikaların kurulması gibi çeşitli nedenlerden dolayı artık endüstriyel amaçlarla kullanılmamaktadır.

Yakın geçmişte başlamış olan atıl bırakılmış endüstriyel yapıları yeniden işlevlendirerek topluma kazandırma uygulamaları da özünde bunun sonucu olarak geliştirilmiş bir koruma çözümüdür. Zeytin ve yan ürünlerinin üretildiği bu yapılar, değişen ihtiyaçlar ve istekler doğrultusunda, müze, restoran, alışveriş merkezi ve kültürel alanlar olacak şekilde restore edilmişler ve toplum kullanımına sunulmuşlardır. Doğru şekilde ve en az müdahaleyi yaparak bu restorasyonu tamamlamış örnekler gerçekten de bu amaca uygun ve ideal şekilde Ayvalık için önemli röper noktaları olmuşlar ve tarihi değerlerini muhafaza edebilmişlerdir. Ayrıca tarihi kanıt niteliği taşıyan bu yapılar doğru restorasyon projeleriyle korunduğu sürece yapıların toplumla iç içe mekânlar olarak kullanılmaya devam etmesi kültürel sürdürülebilirliğe katkı sağlayacaktır. Toplumun zihninde tarihi mekânlar günlük yaşamlarının bir parçası olur ve bu şekilde değişime uğramadan unutulmak yerine değişime uğrayarak yaşanmaya devam eder; geçmişte endüstrileşmenin olumlu ve olumsuz etkilerini kente taşıyarak Ayvalık'ı bu yönde şekillendiren yapılar, bugün Ayvalık'ın röper noktalarına dönüşmüş sosyal alanlar olarak Ayvalık'a değer katmaya devam etmektedir. Ne var ki uygulanmış her proje amaçlanan koruma ve muhafazayı başaramamış, geri dönülemez ve yıkıcı müdahalelerle yapıların tarihi yönü zedelenecek zarar verilmiştir. Kabul edilmelidir ki yatırımcıların kâr amacı güden girişimleriyle restore edilen bu yapılar, restorasyon aşamasında ticari kaygıların, koruma ve muhafaza kaygılarına üstün geleceği en başından tahmin edilebilir bir durumdur. Bunun yanında yapıları olduğu gibi atıl bırakmak da en az bir o kadar zararlı ve tercih edilmeyen bir durumdur. Günün sonunda yaşını almış bu kültürel değerlerin korunmasında; koruma altında sergilemek veya yeniden işlevlendirerek topluma geri kazandırmak seçenekleriyle baş başa kalınmaktadır.

Çalışmada, her iki seçenek altında koruma çalışmaları gerçekleştirilerek kullanıma açılmış yapılar yer almaktadır. Yapılan incelemeler sonrasında, artık turistik beldeler haline gelmiş zeytincilik beldelerinde iki seçimi de kapsayacak bir çözüm yolunun mümkün olduğu görülmüştür. Sadece müzeleştirmek veya hizmet yapıları ile tarihi dokuyu kaybetme karşılığı bir ticari merkeze çevirmek

yerine, restore edilerek günümüzde giderek artan butik atölyelerin kullanımına sunulan, ziyaretçinin gezerek hem zeytinyağı üretimini görebileceği, hem de zeytinyağı, zeytin ve sabun gibi ürünleri satın alabileceği eski usul yöntemler ile zeytinyağı üreten, bunu müze gibi sergileyen ve üretilen zeytinyağı ve yan ürünlerini pazarlayan butiklerin kurulması alternatif bir çözümdür. Bu yöntemin; gerek yatırımcıların ticari kaygılarını, gerekse de koruma ve muhafaza etme adına olan kaygıları gidermek için olumlu sonuç verebileceği düşünülmektedir. Böylece hem köklerine sadık kalarak markalaşmış zeytinyağları turistlere egzotik bir ürün olarak servis edilebilecek, hem de UNESCO koruma listesine alınmış bu değerli yapılar amaçlarına ve tarihlerine uygun bir biçimde muhafaza edilebilmiş olacaktır.

## KAYNAKLAR

- Akın, B. (2015). Bir kentin kimliği: Ayvalık zeytinyağı ve sabun fabrikaları. IV. Türkiye Lisansüstü Çalışmaları Kongresi-Bildiriler Kitabı, (s. 554-574). Kütahya.
- Aytaç, K. (2019-2024). Kudrethan Aytaç arşivi. Ayvalık.
- Mayıs 2024 tarihinde Kırlangıç AVM (2021): <https://www.karakaslargroup.com/tr/projeler/tamamlanan-projeler/kirlangic-alisveris-merkezi/> adresinden alındı.
- Cansız, A. U. (2024). Ayvalık Rahmi Koç Müzesi. Mayıs 2024 tarihinde Arkitera: <https://www.arkitera.com/proje/ayvalik-rahmi-m-koc-muzesi/> adresinden alındı.
- İnce Erdoğan, D., Berber Babalık, B. (2022). Demokrat parti döneminde zeytin ve zeytinyağı üretimi (1950-1960). *Tarih ve Gelecek Dergisi*, 8(3), 798-822.
- Erdoğan, F. (2023). Example of 19th century industrial heritage: Ayvalık Tariş Olive Oil Factory. *Cultural Heritage and Science*, 4(1), 9-14.
- Manisa, K., Yerliyurt, B. (2018). Batı Anadolu'da eski zeytinyağı işlikleri ve mimari özellikleri. *TÜBA-KED Türkiye Bilimler Akademisi Kültür Envanteri Dergisi*, (17), 49-61.
- Lanza, F. (2011). *Olive, A Global History*. Londra: Reaktion Books.
- Atalay Tohumcu, S., Saatçi Savsa, G. (2023). Ayvalık Zeytin Müzesi sergi şekillerinin incelenmesi. *Journal of Tourism and Gastronomy Studies*, 11(2), 1600-1620.
- Tokay, V. Z. (2022). Ayvalık Kırlangıç Fabrikası'nın dönüşümünde sizce bir yanlışlık yok mu? *YAPI Dergisi*. <https://yapidergisi.com/ayvalik-kirlangic-fabrikasinin-donusumunde-sizce-bir-yanlislik-yok-mu/> adresinden alındı
- Uçar, H. (2014). Ayvalık tarihinde zeytinyağı üretim, depolama ve satış binalarının yeri ve önemi. *Trakya University Journal of Engineering Sciences*, 15(2), 19-28.
- UNESCO, Türkiye Milli Komisyonu. (2018-2019). Faaliyet Raporları. Ankara.

