

ULUSLARARASI AMİSOS DERGİSİ
THE JOURNAL OF INTERNATIONAL AMISOS

Cilt/Volume 2, Sayı/Issue 3 (Aralık/December 2017), ss./pp. 86-126

DOI:

ISSN: 2587-2222 / e-ISSN: 2587-2230



Makale / Article

Geliş Tarihi/Received: 07. 12. 2017
Kabul Tarihi/Accepted: 26. 12. 2017

AMİSOS'TA LAHİT MEZAR GELENEĞİ
TRADITION OF *SARCOPHAGUS* IN AMISOS

Orhan Alper ŞİRİN*

Özet

Amisos nekropolü ve yayılım alanında *in-situ* olarak ortaya çıkarılan lahit tipi mezarlar, kentin tarihi açısından önemli bir yere sahiptir. Nekropol alanında sadece pişmiş topraktan lahitlerin açığa çıkarılması genel anlamda lahitlerin bir mezar tipi olarak pişmiş topraktan yapılarak kullanım gördüğünü göstermektedir. Lahit mezarlar genellikle Hellenistik Dönem'e tarihlenen ve Amisos'ta yaygın olarak görülen yer altı kaya mezarları içerisine yerleştirilmişlerdir. Ayrıca lahitlerin yapıldığı malzeme bölgenin jeolojik yapısından ipuçları sunarken ait olduğu kişinin sosyal ve ekonomik durumundan da bilgiler verebilmektedir.

Anahtar Kelimeler: Amisos, Lahit, Kaya Mezarı, Hellenistik Dönem, Roma İmparatorluk Dönemi.

Abstract

* Arkeolog, Samsun Müze Müdürlüğü. E-posta: alpersirin84@gmail.com

Sarcophagi which are one type of graves found in the *necropolis* of Amisos and its range have an important place with their *in-situ* position. Emerging of only clay *sarcophagus* suggests that as a type of grave, sepulchres were typically made of clay. *Sarcophagi* were placed in underground rock-cut tombs which are common in Amisos and date back to Hellenistic Period. Besides, while the material of which the *sarcophagi* were made of give clues about the geological structure of the area, it may also supply information about the social and the economical status of the deceased.

Key words: Amisos, *Sarcophagus*, Rock Tomb, Hellenistic Period, Roman Imperial Period.

Giriş

Amisos kentine dair ilk izler, Miletos kolonizasyonunun etkisiyle M.Ö. 6. yy.'ın ortalarında bugünkü Samsun'un Atakum İlçesi, Kurupelit Mevkii'ne konumlanan ve "Çakalca-Karadoğan" olarak adlandırılan höyükte ortaya çıkarılmaya başlamıştır.¹ Bu alanda yapılan arkeolojik kazılarda bulunan Arkaik ve Klasik dönemlere ait siyah ve kırmızı figürlü seramik parçaları, M.Ö. 6. yy.'ın ortalarına tarihlenen pt. (pişmiş toprak) Kybele ve Kore heykelcikleri ile aynı yüzyıla ait grafitili seramik parçaları kentin kuruluş dönemine ve özellikle dini yaşantısına ilişkin izleri açıkça ortaya koymaktadır.² Höyüğün, 400m. kuzeybatısında açığa çıkarılan ve bugün Samsun Arkeoloji ve Etnografya Müzesi'nde yer alan Geç Arkaik ve Klasik dönemlere ait mezar stelleri de Amisos nekropolünün ilk olarak bu alan ve çevresinde oluşmaya başladığını göstermektedir.

Siyasi açıdan güçlenip ticari hacminin de genişlemesiyle kentin var olan yerleşim alanı, M.Ö. 4. yy.'ın sonlarına doğru stratejik açıdan daha elverişli bir konuma sahip ve çevresine hakim bir tepe olan Samsun'un İlkadım İlçesi'ndeki Toraman Tepe üzerine konumlanmıştır.³ M.Ö. 380 yılında Sinope gibi Pers komutanı Datames'in kontrolüne giren Amisos kenti, M.Ö. 333 yılında İskender tarafından özgürlüğe ve demokratik bir yönetime kavuşmuştur.⁴ M.Ö. 3. yy.'ın ilk yarısında Amisos, Ariobarzanes'in hükümdarlığı döneminde ele geçirilmiş ve böylelikle kent Pontus hakimiyetine girmiştir.⁵ Hellenistik Dönem'de Pontus Krallığı'nın etkisiyle Amisos'un önemi gittikçe artmıştır; zira Pontus Kralı VI. Mithridates,

¹ Şirin ve Kolağasıoğlu 2016a: s.37.

² Ayrıntılı bilgi için bknz; Şirin ve Kolağasıoğlu 2016a.

³ Şirin ve Kolağasıoğlu 2016a: s.38.

⁴ Arslan 2005: s.119-120; Arslan 2007: s.39, dipnot:159.

⁵ Arslan 2005: s.120; Arslan 2007: s.39, dipnot:159.

Amisos'u saray ve tapınaklarla süsleyerek yeni yapılarla donatmış kentin ve krallığının sınırlarını genişletmiştir.⁶ Bu yüzyıl içerisinde genişleyen sınırlar, VI. Mithridates ile Romalılar arasında uzun yıllar süren üç savaş döneminin yaşanmasına neden olmuştur.⁷ Amisos, üçüncü Mithridates-Roma Savaşı sırasında, M.Ö. 72-71 yılında Lucullus ve M.Ö. 48 yılında Bosporus'u aştığı sırada VI. Mithridates'in oğlu II. Pharnakes tarafından kuşatılmış ve kentin büyük bir kısmı tahribata uğramıştır.⁸ M.Ö. 47 yılında Caesar tarafından bağımsız kent olarak ilan edilen Amisos, Antonius tarafından kötü duruma düşürülmüş ve M.Ö. 31 yılındaki Actium Savaşı'ndan sonra kent Octavianus tarafından tekrar bağımsız ilan edilerek iyi şekilde teşkilatlandırılmıştır.⁹

VI. Mithridates Dönemi'nde en parlak dönemini yaşayan Amisos'un nekropol alanı da kentin zenginliğini ortaya koyan çeşitli mezarlara ev sahipliği yapmıştır. Kentin nekropol alanı bugünkü Samsun'un İlkadım İlçesi'nde yer alan Kalkanca, Baruthane, Karasamsun, Cedit ve Selahiye mahallelerini içine alan geniş bir alanı kapsamaktadır. Ayrıca, kentin nekropol alanı Atakum, Canik ve Tekkeköy ilçelerinde de yayılım göstermekte olup bu alanlarda da kentin çeşitli mezar tipleri lokal olarak karşımıza çıkmaktadır.

Amisos nekropolü ve nekropolün yayılım alanında, yoğun olarak yer altı kaya mezarları¹⁰ (yer altı odalı mezar), basit toprak ve kiremit mezarlar,¹¹ tümülüsler,¹² *urne* mezarlar,¹³ mezar stelleri¹⁴ ve pt. lahit mezarlar kentin çeşitli mezar tiplerini oluşturmaktadır. Bu mezar örnekleri, Geç Arkaik Dönem'den Erken Hıristiyanlık Dönemi'ne dek kent nekropolü ve yayılım alanlarında karşımıza çıkmaktadır. Farklı dönemlere ait çeşitli mezar tipleri ve bu mezarlarda ortaya çıkartılan defin buluntularının varlığı Amisos tarihinin aydınlatılmasına katkı sağlayan en önemli unsurlardan biridir.

Amisos'ta *in-situ* şekilde ortaya çıkarılan lahit mezarların tümü pt. lahitlerden oluşmaktadır. Lahit mezarlar, Amisos'ta yoğun olarak karşımıza çıkan yer altı kaya mezarları içerisine konularak gömülmüşlerdir. Bölgenin coğrafi yapısıyla ilişkili olarak genellikle

⁶ Arslan 2007: s.39, dipnot:159; Atasoy 1997: s.76; Strabon XII, 3, 14.

⁷ VI. Mithridates - Roma Savaşları için ayrıntılı bilgi bkz; Arslan 2007: s.127-494.

⁸ Arslan 2005: s.120; Arslan 2007: s.39, dipnot:159; Atasoy 1997: s.77-78; Strabon XII, 3, 14.

⁹ Arslan 2005: s.120; Arslan 2007: s.39, dipnot:159; Atasoy 1997: s.79; Strabon XII, 3, 14.

¹⁰ Amisos'un yer altı kaya mezarı örnekleri için bkz; Erciyas 2001: s.195-219, fig.295-314; Jackson 2012: s.109-116; Şirin ve Kolağasıoğlu 2016b: s.70-80.

¹¹ Amisos'un basit toprak ve kiremit mezar örnekleri için bkz; Akkaya 1993: s.207-209, res.1-18; Şirin ve Kolağasıoğlu 2017: s.1-29, res.1-24.

¹² Amisos'tan tümülüs mezar örneği için bkz; URL 1.

¹³ Amisos'tan *urne* mezar örneği için bkz; Şirin ve Kolağasıoğlu 2016b: s.73.

¹⁴ Amisos'un mezar steli örnekleri için bkz; Lafli 2011: s.51, res.12; Temür 2015: s.817-826; Tsetschladze 2015: s.20-21, res.23.

konglomera kayaç yapısına oyularak yapılmış olan bu yer altı kaya mezarları altyapı ile hafriyat kazıları ve çökmeler sonucu oluşan boşlukların görülmesi yoluyla ortaya çıkmıştır.

Samsun'un İlkadım İlçesi'nde 3 farklı yer altı kaya mezarında 8 adet; Canik İlçesi'nde yer alan 2 farklı yer altı kaya mezarında 6 adet; Tekkeköy İlçesi'nde bulunan 1 yer altı kaya mezarında ise 2 adet olmak üzere Amisos'ta toplam 16 adet pt. lahit mezar tespit edilmiştir.

Kentin nekropol alanlarında bugüne dek gerçekleştirilen kazılarda pt. lahitler haricinde bronz, kurşun, alçı, ahşap, taş, mermer vb. gibi farklı malzemelerden yapılmış lahitler henüz tespit edilmemiştir.

Bu çalışmada, Amisos'un mezar tipleri arasında önemli bir yeri bulunan pt. lahit mezarlar, ortaya çıkarılmış oldukları yer altı kaya mezarları ve defin buluntularıyla birlikte kontekst olarak değerlendirilerek tarihlendirilmeye çalışılmıştır. Ayrıca kentin lahit mezar geleneğine ilişkin ortaya çıkan veriler ışığında da çeşitli çıkarımlarda bulunulmuştur. Mezarların kurtarma kazıları ise çeşitli yıllarda Samsun Müze Müdürlüğü tarafından gerçekleştirilmiştir.

Pişmiş Toprak Lahit Mezarlar

Yer altı kaya mezarları içinde ortaya çıkan pt. lahit mezarlar buldukları mahalle adlarıyla sıralanarak ele alınmış ve genel olarak mezar yapısı üzerinde teknik bilgiler verilmiştir. Müze envanterine kayıtlı defin buluntuları ayrıntılı olarak işlenmiş ve diğer buluntuların da fotoğraflarına yer verilmiştir.

1- Kalkanca Mahallesi Pt. Lahit Mezarı:

Samsun İli, İlkadım İlçesi, Kalkanca Mahallesi, 7 pafta, 428 no'lu parselde gerçekleştirilen altyapı çalışmaları sırasında tavanının çökmesiyle ortaya çıkan tek lahitli yer altı kaya mezarının kurtarma kazısı 2002 yılında gerçekleştirilmiştir.

Konglomera kayaç yapısına oyularak yapılmış olan mezarın tavan kısmının çökmesi, mezar yapısında ve pt. lahdin formunda tahribata neden olmuştur (Resim 1).

Tek odalı olan mezarın giriş kısmı 0.70x0.87m. ölçülerindedir. Mezar girişinin önünde 0.65m. genişliğinde bir ön açıklık bulunmaktadır (Resim 2). Girişten mezar odasına tek kademeli bir krepisle inilmektedir. Mezar odasının ana mekanı, 2.30x2.50m. ölçülerinde ve 1.70m. yüksekliğinde olup kareye yakın planlıdır (Plan 1). Odanın her iki cephesinde karşılıklı olarak işlenmiş birer defin *kline*'si ve mezarın içine doğru uzanan 1 adet pt. lahit yer almaktadır.

Defin *kline*'leri, 0.70/0.80x2.50m. ölçülerinde ve zeminden 0.50m. yükseklikindedir (Resim 3). Her iki defin *kline*'sinde herhangi bir defin buluntusuna veya bir kalıntıya rastlanılmamıştır. Pt. lahit ise mezarın açık olan giriş kısmından mezar odasına dek uzanır bir

şekilde yerleştirilmiştir (Resim 4). Lahdin içinde yer alan erimiş haldeki kemik kalıntısı incelendiğinde define inhumasyon gömü şekli uygulanmış olup defin dorsal pozisyonda yatırılmıştır.

Mezarda herhangi bir buluntu ya da bir kalıntıya rastlanılmamış olması, mezarın giriş kapağının yerinde bulunmaması ve ayrıca lahdin mezardaki konumu genel olarak değerlendirildiğinde, mezarın döneminde veya sonrasında soygun amaçlı bir tahribata maruz kalmış olabileceği ön plana çıkmaktadır.

Mezar, mimari olarak Amisos nekropolündeki yer altı kaya mezarlarıyla benzer işleniş özelliklerini sergileyerek Hellenistik Dönem'e işaret etmektedir. Mezarda ortaya çıkan pt. lahit, M.Ö. geç 2. yy.'a tarihlenen Resim 22'deki lahitle oldukça benzer form yapısına sahiptir. Genel olarak mezar yapısı ve lahdi, M.Ö. geç 2. yy.'a tarihlendirmek mümkündür.

Buluntular:

- 1- Pt. Lahit:** M.Ö. geç 2. yy. Müze Env. No: 11-1/2002. Ölçüler: Uzunluk; 1.90m. Tanım: Geniş olan baş kısmından dibe doğru daralan torpil formudur. Baş kısmı bombeli, dip kısmı daire biçimlidir. Dikdörtgen formlu kapak üzerinde ve gövdede şeritler halinde kabartma halka motifleri bulunmaktadır. Kapak ve gövdede bağlama amaçlı düğme çıkıntıları yer almaktadır (Resim 5).

2- Kıran Mahallesi Pt. Lahit Mezarları:

Samsun İli, İlkadım İlçesi, Kıran Mahallesi, Demirciyeri Mevkii'nde gerçekleştirilen altyapı çalışmaları sırasında tavanının çökmesiyle ortaya çıkan çok lahitli yer altı kaya mezarının kurtarma kazısı 2004 yılında gerçekleştirilmiştir.

Konglomera kayaç yapısına oyularak yapılmış olan mezarın tavan kısmının çökmesi, mezar yapısında, pt. lahitlerin formunda ve defin buluntularında tahribata neden olmuştur (Resim 6).

Tek odalı olan mezarın giriş kısmı kuzeybatı yönlüdür. Mezar odasının ana mekanı, 2.23x3.27m. ölçülerinde ve 2.50m. yüksekliğinde olup dikdörtgen planlıdır (Plan 2). Mezar odasında 6 adet pt. lahit açığa çıkmıştır (Resim 7). Mezar zemini oyularak lahitlerin yerleştirilebileceği tekne şeklinde yuvalar yapılmıştır. Lahitlerden dördü birbirlerine paralel olarak yan yana ve bir tanesi de bu lahitlere yatay olacak şekilde yerleştirilmiştir. Altıncı lahit ise yan yana sıralanmış olan lahitlerin üstüne aynı yönde olacak şekilde konulmuştur (Resim 8). Lahitler içinde definlere inhumasyon gömü şekli uygulanmış olup definler dorsal pozisyonda yatırılmıştır. Lahitlerin baş kısımlarında, 1'er adet pt. *amphora* ve *lagynos*, 2 adet pt. testi ve 1 adet pt. *unguentarium* bulunmaktadır (Resim 9a). Lahitlerden ikisinin içinde 1 ve

2 adet, mezar zemininde ise 4 adet olmak üzere toplam 7 adet pt. *unguentarium* ele geçmiştir. Ayrıca mezar içinde kırık parçalı 1 adet de pt. testi bulunmuştur (Resim 9b).

Mezar, mimari olarak değerlendirildiğinde Amisos nekropolünde ortaya çıkan yer altı kaya mezarlarından farklı olarak pt. lahit mezarların yerleştirilmesine uygun bir formda işlenerek kullanım görmüştür. Mezarın bu formda işlenmesi onu kentin nekropol alanında şimdiye dek tespit edilen ilk ve tek örnek olarak göstermemizi mümkün kılmaktadır.

Mezar buluntularından pt. *unguentarium*'lar genel olarak M.Ö. 2. yy.'a ait stil özelliklerini yansıtmaktadır.¹⁵ Pt. *lagynos*'un oldukça benzer form ve işleniş özelliklerini sergileyen bir örnekte M.Ö. geç 2. yy. – erken 1. yy.'a tarihlenmektedir.¹⁶ Defin buluntularından yola çıkılarak mezar kontekst olarak değerlendirildiğinde, lahitleri ve defin buluntularını M.Ö. geç 2. yy. – erken 1. yy.'a tarihlendirmek olasıdır.

Buluntular:

- 1- **Pt. Amphora:** M.Ö. geç 2. yy. – erken 1. yy. Müze Env. No: 5-1/2004. Ölçüler: Yükseklik; 64cm., Ağız Çap; 9.5cm. Tanım: Kiremit renkli hamurludur. Ağız ve omuzlar yuvarlaktır. Silindirik boyunlu, oval gövdeli ve boyundan omuza doğru birleşen kulpludur. Kulplardan birinde yazı ve üzüm motifi bulunan bir damga yer almaktadır (Resim 10).
- 2- **Pt. Lagynos:** M.Ö. geç 2. yy. – erken 1. yy. Müze Env. No: 5-2/2004. Ölçüler: Yükseklik; 31cm., Dip Çap; 10cm. Tanım: Devetüyü renkli hamurludur. Silindirik boyunlu ve yayvan geniş omuzludur. Keskin kenarlı olan gövde dibe doğru daralmaktadır. Boyundan omuza doğru birleşen tek kulpludur. Kulp üzerinde damga vardır (Resim 11).
- 3- **Pt. Testi:** M.Ö. geç 2. yy. – erken 1. yy. Müze Env. No: 5-3/2004. Ölçüler: Yükseklik; 22.5cm., Ağız Çap; 4.8cm. Tanım: Kırmızı renkli hamurludur. Yuvarlak ağızlı, silindirik boyunlu ve oval gövdeli olup düz kaidelidir. Boyundan omuza bağlanan iki kulp, şerit şeklinde olukludur (Resim 12).
- 4- **Pt. Testi:** M.Ö. geç 2. yy. – erken 1. yy. Müze Env. No: 5-4/2004. Ölçüler: Yükseklik; 27cm., Ağız Genişlik; 9.4cm. Tanım: Siyah renkli hamurludur. Oval ağızlı, kısa boyunlu ve yuvarlak omuzludur. Gövde elips şeklinde olup yuvarlak kaideli ve ağızdan omuza birleşen şerit şekilli tek kulpludur (Resim 13).
- 5- **Pt. Unguentarium'lar:**
 - a- M.Ö. geç 2. yy. – erken 1. yy. Müze Env. No: 5-5/2004. Ölçüler: Yükseklik; 27cm.,

¹⁵ Saraçoğlu 2011: s.6, Fig.2, U13-U24.

¹⁶ Rotroff 1997: s.231, 1554; Rotroff 1997: pl.121.

Ağız Çap; 3.1cm. Tanım: Kahverengi hamurludur. Yuvarlak ağızlı ve uzun silindirik boyunludur. Elips gövdeli, tutamak dipli ve yayvan kaidelidir (Resim 14a).

b- M.Ö. geç 2. yy. – erken 1. yy. Müze Env. No: 5-6/2004. Ölçüler: Yükseklik; 19.5cm., Ağız Çap; 3.5cm. Tanım: Gri renkli hamurludur. Yuvarlak ağızlı ve uzun silindirik boyunlu olup gövde elips şeklindedir. Tutamak dipli ve yayvan kaidelidir (Resim 14b).

c- M.Ö. geç 2. yy. – erken 1. yy. Müze Env. No: 5-7/2004. Ölçüler: Yükseklik; 17cm., Ağız Çap; 3.3cm. Tanım: Siyah renkli hamurludur. Yuvarlak ağızlı ve uzun silindirik boyunludur. Elips gövdeli, tutamak dipli ve yayvan kaidelidir (Resim 14c).

d- M.Ö. geç 2. yy. – erken 1. yy. Müze Env. No: 5-8/2004. Ölçüler: Yükseklik; 16cm., Ağız Çap; 3.3cm. Tanım: Kahverengi hamurludur. Yuvarlak ağızlı ve uzun silindirik boyunlu olup gövde elips şeklindedir. Tutamak dipli ve yayvan kaidelidir. Boyun ve gövde üzerinde kırmızı renkte dairesel süslemeler vardır (Resim 14d).

3- Kadıköy Mahallesi Pt. Lahit Mezarı:

Samsun İli, İlkadım İlçesi, Kadıköy Mahallesi, 18j2b pafta, 6421 ada, 12 parselde gerçekleştirilen temel hafriyatı çalışmaları sırasında giriş kısmının çökmesiyle ortaya çıkan tek lahitli yer altı kaya mezarının kurtarma kazısı 2010 yılında gerçekleştirilmiştir.

Konglomera kayaç yapısına oyularak yapılmış olan mezarın giriş açıklığı ve üst kısmının mezar içine çökmesi, mezar yapısında tahribata neden olmuştur (Resim 15a-b).

Tek odalı olan mezarın girişi kuzeydoğu yöndedir. Mezar odasının ana mekanı, 3.15x3.15m. ölçülerinde ve 1.60m. yüksekliğinde olup kare planlıdır (Plan 3/Resim 16). Mezarda 8 defin açığa çıkmıştır. Mezarın güneybatı yönünde bir *kline* ve *kline* üzerinde 1 adet pt. *urne* kabı, güneydoğu yönünde ikinci bir *kline* ve mezar zemininde 1 adet pt. lahit ile 5 adet pt. *urne* kabı *in-situ* şekilde ortaya çıkmıştır.

Güneybatıdaki *kline*, 0.75x2.15m. ölçülerinde olup yerden yüksekliği 0.45m.'dir. *Kline* üzerinde yer alan define inhumasyon gömü şekli uygulanmış ve defin dorsal pozisyonda *kline*'ye yatırılmıştır. *Kline*'nin güney köşesinde definin ayakucuna bırakılmış 1 adet pt. *urne* kabı bulunmaktadır. *Urne* kabına kremasyon gömü şekli uygulanmıştır (Resim 17).

Güneydoğudaki *kline*, 0.75x2.25m. ölçülerinde olup yerden yüksekliği 0.45m.'dir. *Kline* üzerinde yer alan define inhumasyon gömü şekli uygulanmış ve defin dorsal pozisyonda *kline*'ye yatırılmıştır (Resim 18).

Mezarın kuzeybatı köşesinde zemin üzerinde 1 adet pt. lahit bulunmaktadır. Lahit içinde define inhumasyon gömü şekli uygulanmış olup defin dorsal pozisyonda yerleştirilmiştir (Resim 19).

Mezar odasının girişe yakın kısmında zemin üzerinde 4 adet pt. *urne* kabı bulunmaktadır (Resim 20a). Mezarda toplam 5 adet olan *urne* kapları içinde definlere ait yanmış kemik kalıntıları ve küller bulunmakta olup hepsinde kremasyon gömü şekli uygulanmıştır (Resim 20b). *Urne* kabının bir tanesinde 1 adet altın diadem ele geçmiştir.

Mezar odası içerisinde 3'ü kırık parçalı toplam 5 adet pt. *unguentarium*, 1 adet pt. testi, 2 adet pt. kase, 2 adet pt. mask, 1 adet bronz iğne ve bronz parçalar ele geçmiştir (Resim 21).

Mezar, mimari olarak değerlendirildiğinde Amisos nekropolündeki Hellenistik Dönem'e ait yer altı kaya mezarlarıyla benzer işleniş özelliklerine sahiptir. Defin buluntularından pt. testiler (*urne* kapları) Hellenistik Dönem'in stil özelliklerini sergilemekte olup M.Ö. 250 yılına tarihlenen bir testi örneğiyle de oldukça benzer form yapısına sahiptir.¹⁷ Ayrıca 2010/64A no'lu pt. *unguentarium* da stil açısından, M.Ö. 200'lere ait bir örnekle oldukça benzerdir.¹⁸ 2010/67A ve 2010/68A no'lu pt. apliklerdeki figürler, M.Ö. 2. yy.'ın son çeyreği – M.Ö. 1. yy.'ın ilk çeyreğine tarihlenen Amisos'tan çıkarılmış pt. kabartmalı aplikler ve figürlü örneklerle benzer stilistik özelliklere sahiptir.¹⁹ Mezar, buluntularıyla birlikte kontekst olarak değerlendirildiğinde mezar yapısı, lahit ve defin buluntularını M.Ö. geç 2. yy.'a tarihlendirmek mümkündür.

Buluntular:

1- Pt. Lahit: M.Ö. geç 2. yy. Müze Env. No: 2010/56A. Ölçüler: Uzunluk; 184cm., Baş Çap; 46cm., Ayak Çap; 21cm. Tanım: Koyu kahverengi hamurludur. Baştan ayak kısmına doğru daralan torpil formludur. Baş kısmın üzerinde kareye yakın formlu bir kapak bulunmaktadır (Resim 22).

2- Pt. Urne Kapları (Tek Kulplu Testiler):

a- M.Ö. geç 2. yy. Müze Env. No: 2010/57A. Ölçüleri: Uzunluk; 32cm., Ağız Çap; 12cm., Karın Çap; 23cm., Kaide Çap; 10cm. Tanım: Kahverengi hamurludur. Silindirik halka ağızlı ve boyundan omuza dik inen tek kulpludur. Geniş karınlı ve yuvarlak kaidelidir. Ağız kısmında pt.'den bir kapak vardır (Resim 23a).

¹⁷ Edwards 1975: s.133, no.631, pl.60.

¹⁸ Civelek 2006: s.55, no.1173.

¹⁹ Summerer 1999, s.224, tfl.10-11, 27.

b- M.Ö. geç 2. yy. Müze Env. No: 2010/58A. Ölçüleri: Uzunluk; 34cm., Ağız Çap; 11.3cm., Karın Çap; 28cm., Kaide Çap: 12.4cm., Tanım: Kahverengi hamurludur. Silindirik halka ağızlı, boyundan omuza dik inen tek kulplu ve geniş karınlıdır. Kaide kısmı yuvarlak formludur (Resim 23b).

c- M.Ö. geç 2. yy. Müze Env. No: 2010/59A. Ölçüleri: Uzunluk; 33cm., Ağız Çap; 12cm., Karın Çap; 22.6cm., Kaide Çap: 11.7cm. Tanım: Kahverengi hamurludur. Silindirik halka ağızlı ve boyundan omuza dik inen tek kulplu, geniş karınlıdır. Kaide yuvarlak formludur. Testi üzerinde halka şeklinde kırmızı boyalar vardır (Resim 23c).

d- M.Ö. geç 2. yy. Müze Env. No: 2010/60A. Ölçüleri: Uzunluk; 31cm., Ağız Çap; 12.2cm., Karın Çap; 19cm., Kaide Çap: 9.6cm., Tanım: Kahverengi hamurludur. Silindirik halka ağızlı ve boyundan omuza dik inen tek kulpludur. Testi üzerinde halka şeklinde kırmızı boyalar vardır (Resim 23d).

e- M.Ö. geç 2. yy. Müze Env. No: 2010/61A. Ölçüleri: Uzunluk; 31.5cm., Ağız Çap; 12.8cm., Karın Çap; 26cm., Kaide Çap; 13.5cm. Tanım: Kahverengi hamurludur. Silindirik halka ağızlı ve boyundan omuza dik inen tek kulplu, geniş karınlıdır. Kaide yuvarlak formludur. Ağız kısmında pt.'den bir kapak vardır (Resim 23e).

3- Pt. Kaseler:

a- M.Ö. geç 2. yy. Müze Env. No: 2010/62A. Ölçüler: Ağız Çap; 14.3cm., Karın Çap; 17.6cm., Kaide Çap: 8.7cm. Tanım: Kahverengi hamurludur. Silindirik halka ağızlı olup omuzdan karına keskin geçişli ve yuvarlak kaidelidir (Resim 24a).

b- M.Ö. geç 2. yy. Müze Env. No: 2010/63A. Ölçüler: Ağız Çap; 15.8cm., Karın Çap; 18.1cm., Kaide Çap; 8.8cm. Tanım: Kahverengi hamurludur. Silindirik halka ağızlı olup omuzdan karına keskin geçişli ve yuvarlak kaidelidir (Resim 24b).

4- Pt. Unguentarium'lar:

a- M.Ö. geç 2. yy. Müze Env. No: 2010/64A. Ölçüler: Uzunluk; 23.4cm., Ağız Çap; 3.2cm., Karın Çap; 6.8cm., Kaide Çap; 3.1cm. Tanım: Kahverengi hamurludur. Dışa çekik ağız kenarlı, uzun silindirik boyunludur. Aşağı doğru daralan karınlı, silindirik uzun ve yuvarlak kaidelidir (Resim 25a).

b- M.Ö. geç 2. yy. Müze Env. No: 2010/65A. Ölçüler: Uzunluk; 16.6cm., Ağız Çap; 2.6cm., Karın Çap; 4.4cm., Kaide Çap; 2.8cm. Tanım: Kahverengi hamurludur. Dışa çekik ağız kenarlı, uzun silindirik boyunludur. Aşağı doğru daralan karınlı, silindirik uzun ve yuvarlak kaidelidir (Resim 25b).

5- Pt. Testi: M.Ö. geç 2. yy. Müze Env. No: 2010/66A. Ölçüler: Uzunluk; 19.6cm., Ağız Çap; 5.4cm., Karın Çap; 15cm., Kaide Çap; 8.6cm. Tanım: Dışa taşkın yuvarlak ağız

kenarlı, uzun silindirik boyunludur. Boyundan omuza doğru dikine inen tek kulpludur. Geniş karınlı ve yuvarlak kaidelidir (Resim 26).

6- Pt. Aplikler:

a- M.Ö. geç 2. yy. Müze Env. No: 2010/67A. Ölçüler: Yükseklik; 4.6cm., Çap; 6.1cm. Tanım: Açık kahverengi hamurludur. Kalıp tekniğinde yapılmış olup erkek başı şeklindedir. Figürün saçları önde ve arkada topuz şeklinde işlenmiştir. Kulakların arkasında ve çene altında olmak üzere toplam 3 adet sabitleme deliği bulunmaktadır (Resim 27a).

b- M.Ö. geç 2. yy. Müze Env. No: 2010/68A. Ölçüler: Yükseklik; 4.6cm., Çap; 6.1cm. Tanım: Açık kahverengi hamurludur. Kalıp tekniğinde yapılmış olup erkek başı şeklindedir. Figürün saçları önde ve arkada topuz şeklinde işlenmiştir. Kulakların arkasında ve çene altında olmak üzere toplam 3 adet sabitleme deliği bulunmaktadır (Resim 27b).

7- Altın Diadem: M.Ö. geç 2. yy. Müze Env. No: 2010/69A. Ölçüler: Uzunluk; 9.4cm., En; 5.2cm., Ağırlık; 2.9gr. Tanım: Altın sahifeden kesilerek yapılmıştır. Her iki ucunda bağlama uzantıları bulunmaktadır (Resim 28).

4- Dereler Mahallesi Pt. Lahit Mezarları:

Samsun İli, Canik İlçesi, Dereler Mahallesi, Semişli Mevkii, 20 pafta, 650 parselde gerçekleştirilen hafriyat çalışmaları sırasında tavanının çökmesiyle açığa çıkan çok lahitli yer altı kaya mezarının kurtarma kazısı 2010 yılında gerçekleştirilmiştir.

Konglomera kayaç yapısına oyularak yapılmış olan mezarın tavan kısmının çökmesi, mezar yapısında ve pt. lahitlerin formlarında tahribata neden olmuştur (Resim 29a-b).

3 adet kesme blok taşla kapatılmış olan mezarın giriş kısmı kuzeybatı yönlüdür (Resim 30). Mezarın ana mekanı, 2x2.5m. ölçülerinde ve 2m. yüksekliğinde olup dikdörtgene yakın planlıdır (Plan 4). Mezar zemininde 0.70x2.05m. ölçülerinde ve 0.40m. derinliğinde bir alan oyularak birbirleriyle bağlantılı olarak devam eden bir *kline* zemini oluşturulmuştur. Böylelikle taban zemininin güneydoğu, güneybatı ve kuzeydoğu yönlerinde olmak üzere “U” şeklinde uzanan üç definli bir *kline* ortaya çıkarılmıştır (Resim 31).

Definler, her üç *kline* üzerine pt. lahitler içine konularak yerleştirilmiştir. Definlere inhumasyon gömü şekli uygulanmış olup dorsal pozisyonda lahitlere yatırılmışlardır.

Güneybatıdaki *kline*, 0.60x1.80m. ölçülerindedir. *Kline* üzerindeki lahdin baş ucunda 1 adet pt. testi ve testi üzerine ters olarak konulmuş 1 adet pt. kase yer almaktadır. Definin baş çevresinde 1 adet pt. *unguentarium* ele geçmiştir (Resim 32).

Kuzeydoğudaki *kline*, 0.70x1.80m. ölçülerindedir. Definin baş çevresinde aşırı korozyonlu 1 adet sikke ve toplam 10 adetten oluşan boncuk taneleri ortaya çıkarılmıştır (Resim 33).

Güneydoğudaki *kline*, 0.60x2m. ölçülerindedir. Definin baş çevresinde kırık parçalı 1 adet pt. *unguentarium* ve toplam 10 adetten oluşan boncuk taneleri ele geçmiştir (Resim 34).

Mezar yapısı, Amisos nekropolünün Hellenistik Dönem'e ait yer altı kaya mezarlarıyla mimari olarak benzer yapıım özelliklerine sahiptir. Defin buluntularından pt. *unguentarium*'un form ve işleniş olarak oldukça benzeri M.Ö. 200'lere tarihlenen bir örnekte kaşımıza çıkmaktadır.²⁰ Mezar buluntularıyla birlikte kontekst olarak değerlendirildiğinde mezar yapısı, lahitler ve defin buluntularını M.Ö. 2. yy.'a tarihlendirmek mümkündür.

Buluntular:

- 1- **Pt. Lahit (Güneybatı *kline*):** M.Ö. 2. yy. Müze Env. No: 2010/36A. Ölçüler: Uzunluk; 108cm., Baş Çap; 44cm., Ayak Çap; 23cm. Tanım: Açık kahverengi hamurludur. Baştan ayak kısmına doğru daralan torpil formludur. Üzerinde 2 adet tutamağı olan tek kapaklıdır. Gövde üzerinde birbirine paralel uzanan kabartma şeklinde şeritler bulunmaktadır (Resim 35).
- 2- **Pt. Testi (Güneybatı *kline*):** M.Ö. 2. yy. Müze Env. No: 2010/37A. Ölçüler: Yükseklik; 20.5cm. Ağız Çap; 5.3cm., Karın Çap; 13.9cm., Kaide Çap; 6.2cm. Tanım: Koyu kahverengi hamurludur. Dışa çekik halka ağızlı ve boyundan omuza inen tek kulpludur. Geniş karınlı ve düz diplidir (Resim 36).
- 3- **Pt. *Unguentarium* (Güneybatı *kline*):** M.Ö. 2. yy. Müze Env. No: 2010/38A. Ölçüler: Yükseklik; 20.9cm., Ağız Çap; 3.6cm., Karın Çap; 7cm., Kaide Çap; 3.7cm. Tanım: Koyu kahverengi hamurludur. Dışa çekik ağız kenarlı ve geniş gövdelidir. Silindirik uzun boyunlu ve yuvarlak kaidelidir. Omuzla boyun arasında birbirine paralel 3 adet şerit şeklinde yiv vardır (Resim 37).
- 4- **Pt. Kase (Güneybatı *kline*):** M.Ö. 2. yy. Müze Env. No: 2010/39A. Ölçüler: Yükseklik; 7.5cm., Ağız Çap; 13.8cm., Karın Çap; 13cm., Kaide Çap; 2.4cm. Tanım: Koyu kahverengi hamurludur. Dışa çekik ağız kenarlı ve ağızdan dışa keskin geçişli omuzludur. Omuzdan kaideye doğru daralan gövdeli olup yuvarlak kaidelidir (Resim 38).
- 5- **Boncuk Taneleri:**
 - a-(Kuzeydoğu *kline*): M.Ö. 2. yy. Müze Env. No: 2010/40A. Ölçüler: Çap; 0.4-

²⁰ Civelek 2006: s.50, no.1178.

0.8cm. Tanım: Boncuk taneleri, 2 adet kırmızı akik, 3 adet taş ve 5 adet cam hamurundan oluşmaktadır (Resim 39a).

b- (Güneydoğu kline): M.Ö. 2. yy. Müze Env. No: 2010/41A. Ölçüler: Çap; 0.4-0.7cm. Tanım: Boncuk taneleri 10 adet cam hamurundan oluşmaktadır (Resim 39b).

5- Yeniköy Mahallesi Pt. Lahit Mezarları:

Samsun İli, Canik İlçesi, Yeniköy Mahallesi, Karacaalan Mevkii'nde görülen bir çukurun Müzeye bildirilmesi üzerine ortaya çıkarılan ve 513, 1179 no'lu parsellerde bulunduğu tespit edilen çok lahitli yer altı kaya mezarının kurtarma kazısı 2014 yılında gerçekleştirilmiştir.

Bazalt kaya yapısına oyularak yapılmış olan mezar, giriş kısmından itibaren açığa çıkmış olup mezar içine çöken toprak yığıntısı (mezar tavanının içten çökmesiyle oluşan toprak yığıntısı) pt. lahitlerde ve defin buluntularında tahribata neden olmuştur (Resim 40).

Tek odalı olan mezarın giriş kısmı güneybatı yönünde olup 0.65x0.75m. ölçülerindedir (Resim 41). Mezar girişi, girişe yakın yerde parçaları bulunan pt. stroterle kapatılmış olmalıdır. Mezarın ana mekanı, 2.20x2.30m. ölçülerinde ve 1.65m. yüksekliğinde olup kare planlıdır (Plan 5). Mezar odasının güneydoğu, kuzeybatı ve kuzeydoğu yönlerinde 1'er adet *kline* bulunmaktadır (Resim 42). Kuzeydoğudaki *kline* üzerinde 1 adet pt. lahit yer almakta olup diğer 2 adet pt. lahitte mezar zemininde yer almaktadır. Oluşan doğal sarsıntılar nedeniyle lahitlerin *kline* üzerinden mezar zeminine düşmüş olmaları muhtemeldir. Her iki lahitte de var olan kırıklar ve defin kalıntılarının karışmış olması bu olasılığı destekler niteliktedir.

Güneydoğudaki *kline*, 0.65x2.15m. ölçülerinde ve 0.60m. yüksekliğindedir. *Kline* üzerinde olması gereken pt. lahitte yer alan define inhumasyon gömü şekli uygulanmış olup definin kafatası lahdin dışında ortaya çıkmıştır. Lahdin başucunda kırık parçalı 1 adet pt. *unguentarium* bulunmuştur (Resim 43a-b).

Kuzeydoğudaki *kline*, 0.60x2m. ölçülerinde ve 0.60m. yüksekliğindedir. *Kline* üzerindeki pt. lahdin kapak kısmı lahdin dip kısmında yer almakta olup lahit içinde define inhumasyon gömü şekli uygulanmış ve defin dorsal pozisyonda yatırılmıştır. Lahdin içinde altın diadem parçaları ele geçmiştir (Resim 44a-b).

Kuzeybatıdaki *kline*, 0.53x2.20m. ölçülerinde ve 0.60m. yüksekliğindedir. *Kline* üzerinde olması gereken pt. lahit kırık parçalı bir şekilde mezar zemininde açığa çıkmıştır (Resim 45a-b).

Mezar, mimari açıdan değerlendirildiğinde Amisos nekropolündeki Hellenistik

Dönem'e tarihlenen yer altı kaya mezarlarıyla oldukça yakın işleniş özellikleri sergilemektedir. Mezarda ele geçen pt. lahitler form ve işleniş açısından M.Ö. 2. yy.'a tarihlendirilen Dereler Mahallesi lahitleriyle de oldukça benzerdir. Lahitlerin benzerlerinden yola çıkılarak mezar yapısını ve lahitleri genel olarak M.Ö. 2. yy.'a tarihlendirmek mümkündür.

Buluntular:

1- Pt. Lahitler:

a- (Kuzeydoğu kline): M.Ö. 2. yy. Müze Env. No: 2014/51A. Ölçüler: Uzunluk; 176cm., Genişlik; 42cm. Tanım: Kiremit renkli hamurludur. Baş kısmına doğru genişleyen torpil biçimlidir. Gövde üzeri dikey ve silindirik şekilli kalın kabartma çizgilerle bezenmiştir. Ağız kenarı ve gövde üzerinde bağlama amaçlı çıkıntılar bulunmaktadır (Resim 46a).

b- (Güneydoğu kline): M.Ö. 2. yy. Müze Env. No: 2014/52A. Ölçüler: Uzunluk; 172cm., Genişlik; 50cm. Tanım: Kiremit renkli hamurludur. Baş kısmına doğru genişleyen torpil biçimlidir. Gövde üzeri silindirik şekilli kalın kabartma çizgilerle bezenmiştir. Ağız kenarında bağlama amaçlı çıkıntılar bulunmaktadır (Resim 46b).

6- Zafer Mahallesi Pt. Lahit Mezarları:

Samsun İli, Tekkeköy İlçesi, Zafer Mahallesi, 111 ada, 3 ve 1 no'lu parsellerde gerçekleştirilen yol çalışmaları sırasında ortaya çıkan çok lahitli yer altı kaya mezarının kurtarma kazısı 2013 yılında gerçekleştirilmiştir.

Konglomera kayaç yapısına oyularak yapılmış olan mezar, giriş kısmından itibaren açığa çıktığı için tahribata maruz kalmamıştır (Resim 47).

Tek odalı olan mezarın giriş kısmı, 0.60x0.60m. ölçülerinde ve kuzey yönlüdür. Mezarın ana mekanı, 1.80-2.10x2.05m. ölçülerinde ve 1.55m. yüksekliğinde olup dikdörtgene yakın planlıdır (Plan 6). Mezar odasında 3 gömü yer almaktadır. Mezarın batısında yan yana yerleştirilmiş 2 adet pt. lahit ve mezar zeminde üçüncü bir define ait kalıntılar bulunmaktadır. (Resim 48).

Lahitlerin baş ve ayak kısımlarında birer kapak bulunmakta olup bu kapaklar kireçle sıvanarak kapatılmıştır. Her iki lahitte definlere inhumasyon gömü şekli uygulanmış olup definler dorsal pozisyonda yatırılmışlardır (Resim 49). Lahitlerden birindeki definin sol el parmağına takılı olarak duran 1 adet gümüş yüzük ele geçmiştir. (Resim 50). Kemik kalıntılarıyla birlikte mezar zemininde birkaç adet bronz küpe parçası ele geçmiştir (Resim 51).

Mezar yapısında herhangi bir *kline* ya da defin nişi bulunmamakta olup düz bir zemin ve yarım silindir şeklindeki tavan kısmından oluşmaktadır. Pt. lahitlerin form olarak baş kapakları diğer lahit örneklerinden farklılık arz etmekte olup yarım silindirik şekildedir. Lahitler, form ve işleniş olarak Kayseri Müzesi'nde bulunan 75/805 envanter no'lu Roma Dönemi'ne ait bir pt. lahit örneğiyle²¹ ve Afyonkarahisar'ın Çobanlar İlçesi, Kocaöz Beldesi'nde ortaya çıkmış olan M.S. 3. - 4. yy.'a ait pt. lahitlerle oldukça benzerdir.²² Benzerlerinden yola çıkılarak mezar yapısını, lahitleri ve buluntuları Roma İmparatorluk Döneminin M.S. 3. - 4. yy.'larına tarihlendirmek olasıdır.

Mezarın ana mekanında zemine dağılmış şekilde duran bir define ait kemik kalıntıları bulunmaktadır. Bu kalıntılardan bazıları lahitler üzerine konulmuş olup defin lahit gömülerden önce mezara konulmuş olmalıdır. Lahdin baş kısmında duvara dayalı olan pt. *unguentarium*, M.Ö. 2. yy.'ın stil özelliklerini sergilemekte olup Resim 14a'daki örnekle benzerdir (Resim 52). Bu durum yer altı kaya mezarı içerisinde lahitlerden önce bir define ait gömünün gerçekleştirildiğini desteklemektedir. M.S. 3. - 4. yy.'da da pt. lahitler aynı mezara konularak mezar iki farklı dönemde gömüye sahne olmuştur. Bu şekildeki defin olaylarına Amisos nekropolü ve nekropolün yayılım alanlarında da rastlanılabilmektedir.

Buluntular:

1- Pt. Lahitler:

a- M.S. 3. - 4. yy. Müze Env. No: 2013/219A. Ölçüler: Uzunluk; 185cm., Baş Çap; 44cm., Ayak Çap; 19cm. Tanım: Kahverengi hamurludur. Torpil biçimli yuvarlak diplidir. Baş ve ayak kısmında birer kapak vardır. Kapaklar üzerinde bağlama amaçlı düğme çıkıntıları bulunmaktadır. Gövde üzerinde yatay spiral şeklinde kabartma motifli vardır (Resim 53a).

b- M.S. 3. - 4. yy. Müze Env. No: 2013/220A. Ölçüler: Uzunluk; 170cm., Baş Çap; 46cm., Ayak Çap; 27cm. Tanım: Kahverengi hamurludur. Torpil biçimli yuvarlak diplidir. Baş ve ayak kısmında birer kapak vardır. Kapaklar üzerinde bağlama amaçlı düğme çıkıntıları bulunmaktadır. Gövde üzerinde dikey ve yatay spiral şeklinde kabartma motifleri ile uç kısımda çarpı şeklinde kabartma motifli vardır (Resim 53b).

2- Gümüş Yüzük: M.S. 3. - 4. yy. Müze Env. No: 2013/221A. Ölçüler: Çap; 1.9cm., Kalınlık; 0.2cm. Tanım: Yuvarlak kesitli halka şeklinde uçları üst üste bindirilmiştir (Resim 54).

²¹ Biçer ve Elmaağaç 2007: s.84.

²² URL 2.

Değerlendirmeler:

Antik Yunan ve Roma'da en yaygın gömü şekli olarak kullanılan pişmiş topraktan yapılmış lahitlerin ilk örnekleri Mezopotamya ve Mısır'da ortaya çıkmış olup bunlar basit tekne şeklindedirler.²³ Amisos nekropolü ve yayılım alanında *in-situ* şekilde ortaya çıkmış olan lahitlerde pt.'den yapılmış birer torpil formu lahit örneklerindedir.

Lahit mezarlar, Amisos'un farklı bir mezar tipi olan yer altı kaya mezarları içerisinde konularak gömülmüşlerdir. Lahitler sadece baş kısımları ve baş ile ayak kısımları kapaklı olmak üzere iki farklı formda yapılarak kullanım görmüştür. Mezar içlerine tekli ve çoklu olmak üzere çeşitli sayılarda yerleştirilen lahitlerin mezarlardaki konumları da birbirlerinden farklılık arz etmektedir.

Mezar odaları içinde lahitler, doğrudan *kline* üzerine, mezarın zemini üzerine ya da zeminin lahit formuna göre tekne biçiminde oyularak hazırlanmış zemini üzerine yerleştirilmişlerdir. Ayrıca üst üste konularak gömülmüş lahitlerden Kıran Mahallesi'ndeki gömü örneği de diğer bir yerleştirme şeklini göstermektedir.

Lahit gömülerde definlere inhumasyon gömü şeklinin uygulanarak definlerin dorsal pozisyonda yatırılmaları ortak bir özellik olarak karşımıza çıkarken, lahitlerin sadece birinde bronz bir sikke bulunması Kharon geleneği doğrultusunda genel bir uygulamanın da bulunmadığını göstermektedir.

Amisos nekropolünde bir mezar tipi olarak karşımıza çıkan pt.'den yapılmış lahitler, ait oldukları kişi veya kişilerin sosyo-ekonomik konumlarından da ipuçları vermektedir. Belirli bir ekonomik gelirin varlığını gösteren lahitlerin, inhumasyon ve kremasyon uygulanan gömülerle birlikte görülmesi de Amisos nekropolündeki ölü gömü kültürünün zenginliğini ortaya koymaktadır.

Lahitlerin yapımında kullanılan malzemenin ise toprak olmasında, bölgenin jeolojik yapısıyla ilişkili olarak yapılan tercih ön plana çıkmaktadır. Lahitler, kabartma şeklinde yatay ve dikey şeritlerle dekoratif olarak betimlenmiş veya sade formda süslemesiz olarak işlenmişlerdir. Pt. lahitlerden 14 adedinin M.Ö. 2. yy. ile M.Ö. erken 1. yy. aralığına tarihlenmesi bu dönemde pt.'den yapılmış lahitlerin insanlar tarafından tercih edilerek kullanım gördüğüne ve kentte bu işle uğraşan yerel lahit ustalarının varlığına işaret etmektedir.

²³ Tekçam 2007: s.194.

KAYNAKÇA

Akkaya, M. 1993: *Amisos Antik Kenti Kurtarma Kazısı*. III. Müze Kurtarma Kazıları Semineri (27-30 Nisan 1992, Efes), ss.207-218, Ankara Üniversitesi Basımevi, Ankara.

Arslan, M. 2005: *Arrianus'un Karadeniz Seyahati*. (Çev. Arslan, M.), Odin Yayıncılık, Antik Kaynaklar Dizisi:1, İstanbul.

Arslan, M. 2007: *Mithradates VI Eupator: Roma'nın Büyük Düşmanı*. Odin Yayıncılık, Eskiçağ Tarihi Dizisi:1, İstanbul.

Atasoy, S. 1997: *Amisos: Karadeniz Kıyısında Antik Bir Kent*. Samoto Otomobil/Koç Holding, Samsun.

Biçer, H. ve Elmaağaç, H. 2007: *Kayseri Müzeleri ve Ören Yerleri*. (Eds. Bayram, F. Ve Özme, A.) Yapı Kredi Yayınları: 2482, İstanbul.

Civelek, A. 2006: *Stratonikeia-Akdağ Nekropolisi'nden Bir Mezar*. Anadolu/Anatolia, 30, ss.47-64.

Edwards, G. R. 1975: *Corinthian Hellenistic Pottery*. Corinth, VII/III, The American School of Classical Studies at Athens, Princeton New Jersey.

Erciyas, D. B. A. 2001: *Studies in The Archaeology of the Hellenistic Pontos: The Settlement, Monuments and Coinage of Mithradates VI and His Predecessors*. (Yayınlanmamış Doktora Tezi), University of Cincinnati, Ohio.

Jackson, M. M. 2012: *The Amisos Treasure: A Hellenistic Tomb From The Age of Mithradates Eupator*. The Black Sea, Paphlagonia, Pontus and Phrygia in Antiquity: Aspects of Archaeology and Ancient History (Ed. Tsetschladze, G. R.), BAR International Series 2432, ss.109-116.

Lafli, E. 2011: *Antik Çağda Amisos*. Samsun Sempozyumu, Cilt.1 (Eds. Aydın, M., Şişman, B., Özyurt, S. ve Atsız, H.), (13- 16 Ekim 2011, Samsun), ss.49-68, Samsun Valiliği, Samsun.

Rotroff, S. I. 1997: *Hellenistic Pottery: Athenian and Imported Wheelmade Table Ware and Related Material, Part 1: Text*. The Athenian Agora, XXIX, The American School of Classical Studies at Athens, Princeton New Jersey.

Rotroff, S. I. 1997: *Hellenistic Pottery: Athenian and Imported Wheelmade Table Ware and Related Material, Part 2: Illustrations*. The Athenian Agora, XXIX, The American School of Classical Studies at Athens, Princeton New Jersey.

Saraçoğlu, A. 2011: Hellenistic and Roman Unguentaria From the Necropolis of Tralleis. Anadolu/ Anatolia 37, ss.1-42.

Strabon XII: *Strabon Antik Anadolu Coğrafyası (Geographika XII-XIII-XIV)*. (Çev. Pekman, A.), Arkeoloji ve Sanat Yayınları, İstanbul 2005.

Summerer, L. 1999: *Hellenistische Terrakotten Aus Amisos: Ein Beitrag Zur Kunstgeschichte Des Pontosgebietes*. Geographica Historica 13, Stuttgart: Steiner.

Şirin, O. A. ve Kolağasıoğlu, M. 2016a: *Çakalca-Karadoğan Höyüğü: Arkaik Dönemde Amisos ve Kybele Kültü*. SAMTAB (Samsun ve Çevresi Turizm Alanı Altyapı Hizmet Birimi) Yayınları 1, Samsun.

Şirin, O. A. ve Kolağasıoğlu, M. 2016b: *Antik Amisos Kenti'nden Bir Yer Altı Odalı Mezar Örneği*. Bütünşehir Kent Kültür Dergisi, 2/12, ss.78-80.

Şirin, O. A. ve Kolağasıoğlu, M. 2017: *Amisos Nekropolü Basit Toprak Mezar ve Kiremit Mezar Geleneği*. Uluslararası Amisos Dergisi, 2/2, ss.1-29.

Tekçam, T. 2007: *Arkeoloji Sözlüğü*. Alfa Yayınları 1841, Sözlük 42, İstanbul.

Temür, A. 2015: *Thoughts on a Grave Stele From the Classical Period in Samsun Museum*. Belleten, LXXIX/286, ss.817-826.

Tsetschladze, G. R. 2015: *Greeks, Locals and Others Around the Black Sea and its Hinterland: Recent Developments*. The Danubian Lands Between the Black, Aegean and Adriatic Seas (7th Century BC – 10th Century AD) Proceedings of the Fifth International Congress on Black Sea Antiquities (17-21 September 2013, Belgrade), ss.11-42, (Eds. Tsetschladze, G. R., Avram, A. Ve Hargrave, J.), Printed in England by Oxuniprint, Oxford.

URL 1: <http://dergipark.gov.tr/download/article-file/12606> (20/11/2017).

URL 2: www.dislihaber.com: www.dislihaber.com/2016/03/cobanlar-kocaozde-lahit-mezar-operasyonu/ (28/11/2017).

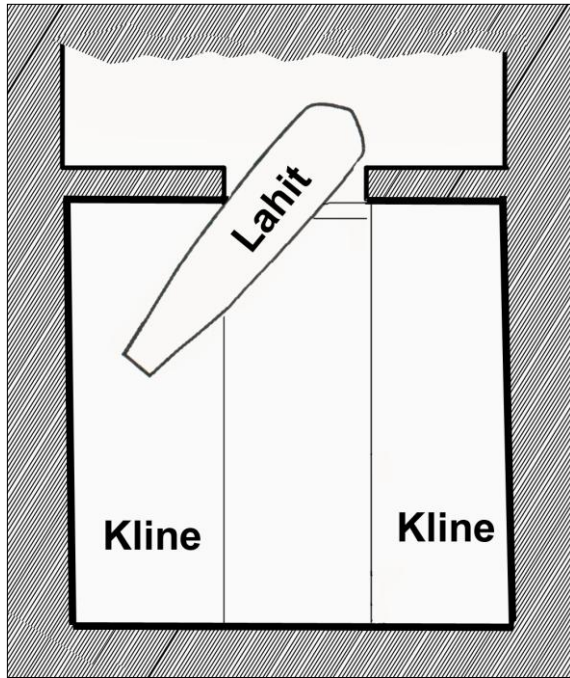
Fotoğraf Levhası 1



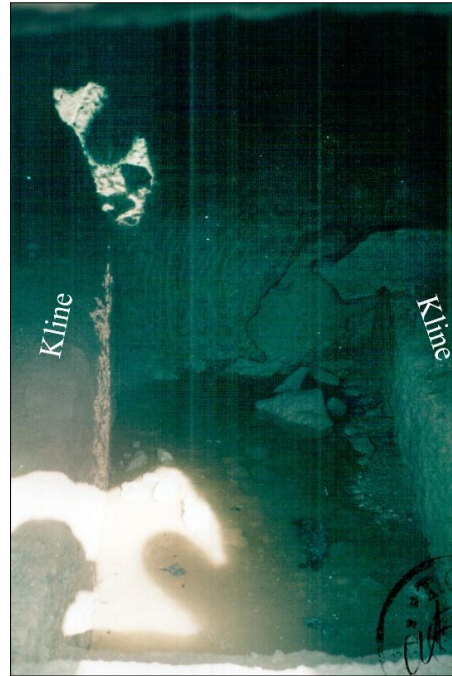
Resim 1: Mezarın ilk tespitinden görünüm.



Resim 2: Mezar girişinden görünüm.



Plan 1: Mezar Planı (Mezar ölçüleri baz alınarak hazırlanmıştır). Çizim: Orhan Alper ŞİRİN.



Resim 3: Mezarın ana mekanı.

Fotoğraf Levhası 2



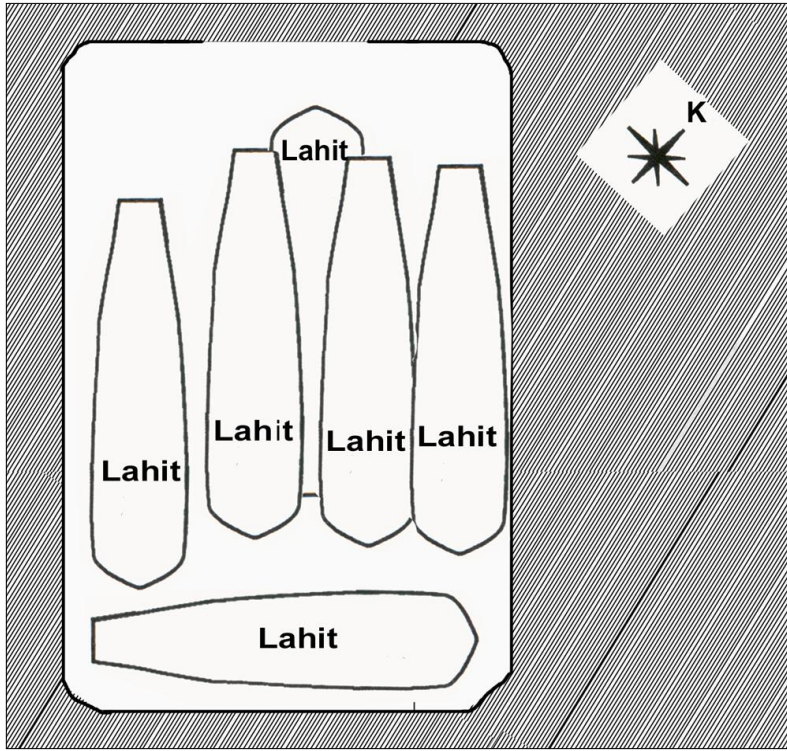
Resim 4: Lahdin konumundan görünüm.



Resim 5: Pt. Lahit. M.Ö. geç 2. yy.



Resim 6: Mezarın ilk tespitinden görünüm.



Plan 2: Mezar planı (Mezar ölçüleri baz alınarak hazırlanmıştır). Çizim: Orhan Alper ŞİRİN.



Resim 7: Mezarın ana mekanı ve lahitlerden görünüm.

Fotoğraf Levhası 4



Resim 8: Mezardaki lahitlerden ayrıntı görünüm.



Resim 9a: Lahit ve defin buluntularından görünüm.



Resim 9b: Defin buluntularından pt. Testi, *Unguentarium*'lar. M.Ö. Geç 2. yy.-erken 1. yy.



Resim 10: Pt. *Amphora*. Resim 11: Pt. *Lagynos*. Resim 12: Pt. *Testi*.
M.Ö. Geç 2. yy.-erken 1. yy. M.Ö. Geç 2. yy.-erken 1. yy. M.Ö. Geç 2. yy.-erken 1. yy.



Resim 13: Pt. Testi.
M.Ö. Geç 2. yy.-erken 1. yy.

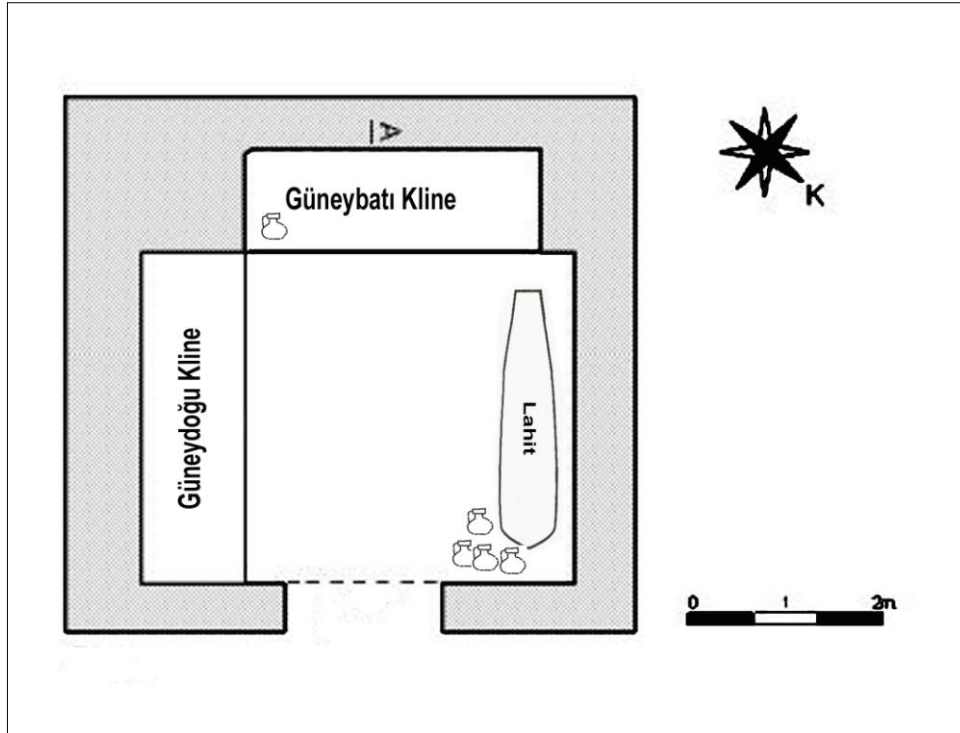
Resim 14 a-b-c-d: Pt. *Unguentarium*'lar.
M.Ö. Geç 2. yy.- erken 1. yy.



Resim 15a: Mezarın ilk tespitinden görünüm.



Resim 15b: Mezar içinden görünüm.



Plan 3: Mezar Planı (Müze arşivindeki çizimden uyarlamadır).



Resim 16: Mezarın ana mekanından grnm.



Resim 17: Gneybatı *kline* ve *pt. urne* kabından grnm.

Resim 18: Güneydođu *kline*.

Resim 19: Lahitten görünüm.

Resim 20a: Mezardeki pt. *Urne* kapları.



Resim 20b: Pt. Urne kaplarından ayrıntı görünüm.



Resim 21: Defin buluntuları. Pt. *unguentarium* ve bronz iğne. M.Ö. geç 2. yy.



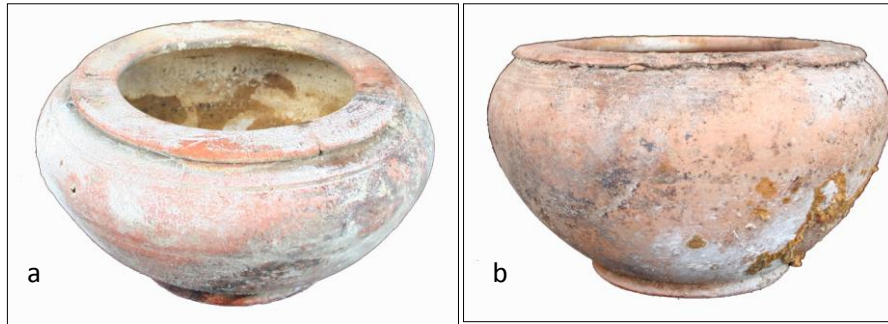
Resim 22: Pt. Lahit. M.Ö. geç 2. yy.



Resim 23a-b-c: Pt. Urne kapları. M.Ö. ge 2. yy.



Resim 23d-e: Pt. Urne Kapları. M.Ö. ge 2. yy.

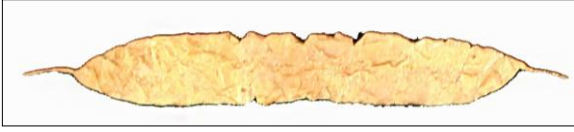


Resim 24a-b: Pt. Kaseler. M.Ö. ge 2. yy.

Fotoğraf Levhası 12



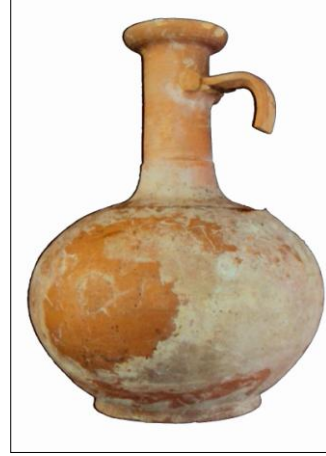
Resim 25a-b: Pt. *Unguentarium* 'lar. M.Ö. geç 2. yy.



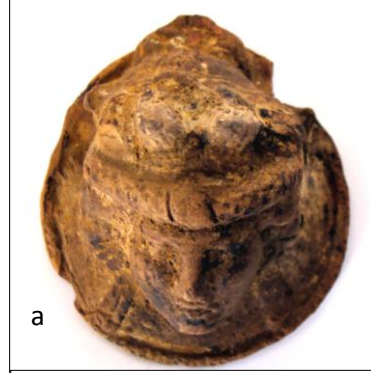
Resim 28: Altın Diadem. M.Ö. geç 2. yy.



Resim 29a: Mezarın ilk tespitinden görünüm.



Resim 26: Pt. Testi. M.Ö. geç 2. yy.



Resim 27a-b: Pt. Aplikler.
M.Ö. geç 2. yy.

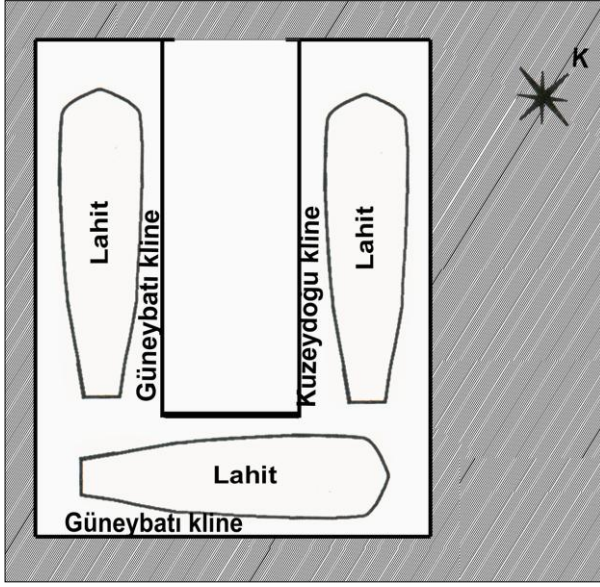


Resim 29b: Mezar içinden görünüm.



Resim 30: Mezar girişinden görünüm.

Fotoğraf Levhası 14



Plan 4: Mezar planı (Mezar ölçüleri baz alınarak hazırlanmıştır). Çizim: Orhan Alper ŞİRİN.

Resim 31: Mezarın ana mekanından görünüm.



Resim 32: Güneybatı kline ve üzerindeki lahitten görünüm.



Resim 33: Kuzeydoğu kline ve üzerindeki lahitten görünüm.



Resim 34: Güneybatı kline ve üzerindeki lahitten görünüm.



Resim 35: Pt. Lahit.
M.Ö. 2. yy.



Resim 36: Pt. Test.
M.Ö. 2. yy.



Resim 37: Pt. *Unguentarium*
M.Ö. 2. yy.



Resim 38: Pt. *Kase*. M.Ö. 2. yy.



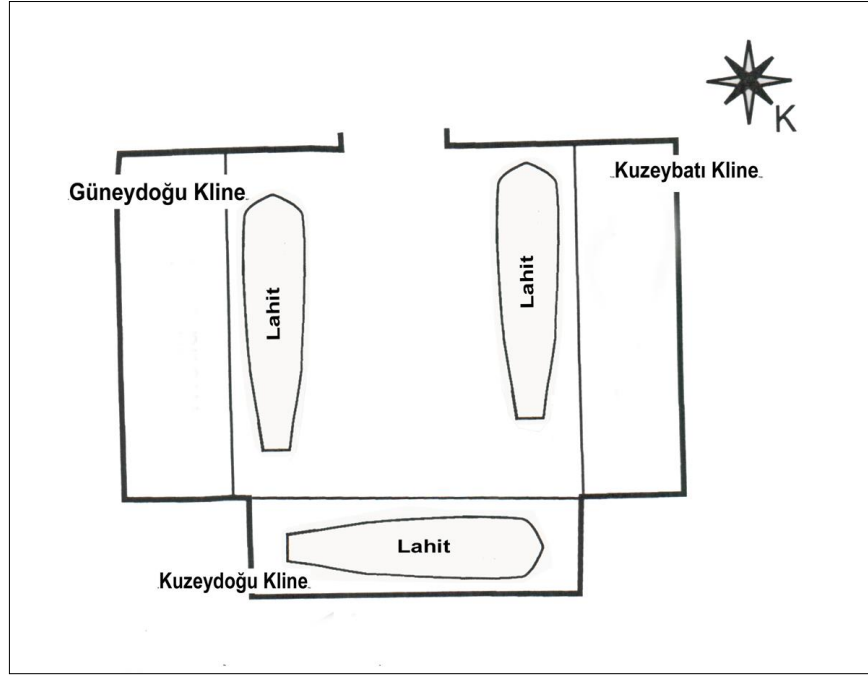
Resim 39a-b: Boncuk taneleri. M.Ö. 2. yy



Resim 40: Mezarın ilk tespitinden grnm.



Resim 41: Mezar giriŐinden grnm.



Plan 5: Mezar Planı (Müze arşivindeki çizimden uyarlamadır).



Resim 42: Mezarın ana mekanından görünüm.

Fotoğraf Levhası 18



Resim 43a: Güneydoğu *kline* ve lahitten görünüm.



Resim 43b: Güneydoğu *kline* 'deki lahit ve pt. *Unguentarium*.



Resim 44a: Kuzeydoğu *kline* ve lahitten görünüm.



Resim 44b: Kuzeydođu *kline*'deki lahit ve altın Diadem parçasından görünüm.



Resim 45a: Kuzeybatıdaki *kline*.



Resim 45b: Kuzeybatıda *kline*'deki lahitten görünüm.



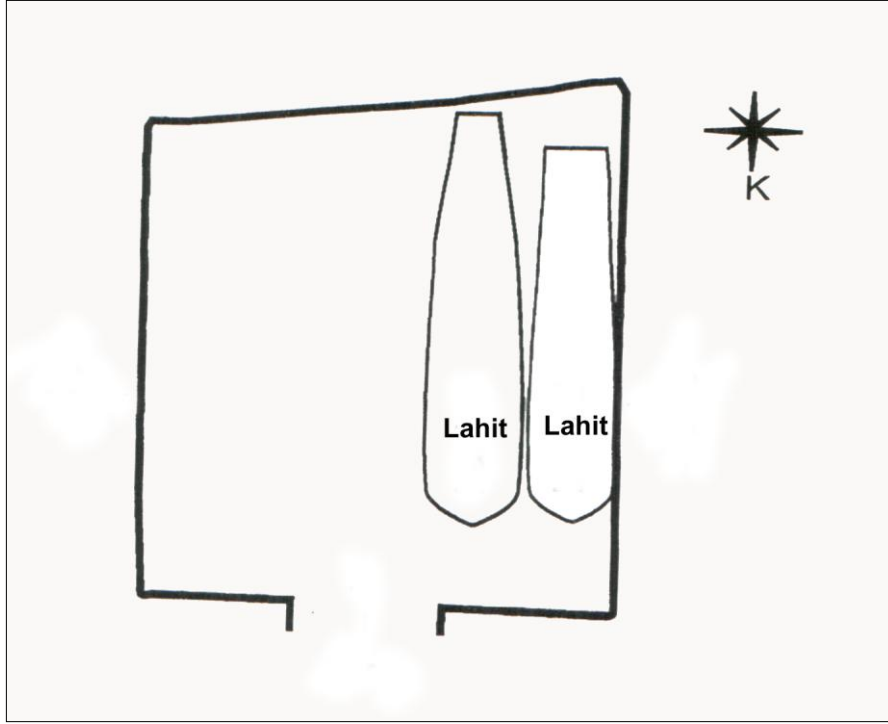
Resim 46a: Pt. Lahit. M.Ö. 2.yy.



Resim 46b: Pt. Lahit. M.Ö. 2.yy.



Resim 47: Mezarın ilk tespitinden görünüm.



Plan 6: Mezar planı (Müze arşivinden alınmıştır).



Resim 48: Lahitlerden görünüm.



Resim 49: Lahitlerin içinden görünüm.



Resim 50: Mezar içindeki defne ait dağılmış kemik kalıntılarından görünüm.



Resim 51: Bronz küpe ve metal parçadan görünüm.
M.S. 3. - 4. yy.



Resim 52: Pt. unguentarium.
M.Ö. 2. yy.



Resim 53a: Pt. Lahit. M.S. 3.- 4. yy.



Resim 53b: Pt. Lahit. M.S. 3.- 4. yy.



Resim 53: Gümüş Yüzük. M.S. 3.- 4. yy.



Harita 1: Mezarların konumu. (Kaynak: Google Earth'ten alıntıdır).