

**ULUSLARARASI AMİSOS DERGİSİ**  
**THE JOURNAL OF INTERNATIONAL AMISOS**

Cilt/Volume 2, Sayı/Issue 3 (Aralık/December 2017), ss./pp. 146-174

DOI:

ISSN: 2587-2222 / e-ISSN: 2587-2230



Makale / Article

Geliş Tarihi/Received: 17. 12. 2017  
Kabul Tarihi/Accepted: 26. 12. 2017

**KÜLTÜR VE SANAT ADAMLIĞINDAN RESSAMLIĞA UZANAN**  
**BİR PORTRİ: CELAL ESAD ARSEVEN**

**A PORTRAIT EXTENDING FROM BEING A MAN OF CULTURE AND**  
**ARTS TO PAINTING: CELAL ESAD ARSEVEN**

**Rumeysa İŞİK YAYLA\***

**Özet**

Çok yönlü sanatçı kişiliği sayesinde; edebiyattan fotoğrafçılığa, tiyatrodan sinemaya, mimari ve şehircilikten sanat tarihine kadar pek çok alanda sayısız eserler vermiş olan Celal Esad Arseven, kendi kuşağı içinde yeri kolay doldurulmayacak özgün bir değerdir. Hayatı boyunca durmadan çalışan ve üretkenliğini bir an olsun kaybetmeyen bu kültür adamının uzun süren sanat yaşamı, resme olan bağlılığıyla şekillenmiştir. Çok küçük yaşlarda beliren bu ilgisini, gençlik yıllarında Hoca Ali Rıza'dan aldığı resim eğitimiyle pekiştiren Arseven, zaman içinde büyük bir yetkinlik gösterdiği suluboya tekniğinin bir öncüsü haline gelmiştir. Böylece suluboya türünde 'Türk resminin küçük çapta bir

\*Arş. Gör., Sakarya Üniversitesi, Fen Edebiyat Fakültesi, Sanat Tarihi Bölümü. E-posta: [rumeysa@sakarya.edu.tr](mailto:rumeysa@sakarya.edu.tr)

ustası' olarak adından sıkça söz ettirmiş, bu türdeki eşsiz başarısını bir kez daha kanıtlamıştır.

Bu makalede, Türk Sanat Tarihi'ne kazandırmış olduğu çalışma disiplini, bilgi birikimi ve kültür bilinci ile bu alanın kurucuları arasında sayılan Celal Esad Arseven'in resim anlayışı üzerinde durulacak, ürettiği eserlerle ilgili değerlendirmelerde bulunulacaktır.

**Anahtar Kelimeler:** Türk Resim Sanatı, Celal Esad Arseven, Hoca Ali Rıza, Suluboya, Suluboya Ressamları Grubu.

### **Abstract**

Celal Esad Arseven, who produced numerous works in many fields from literature to photography, from theater to cinema, from architecture and urban development to art history thanks to his versatile artist personality, is an original value who cannot be replaced easily in his generation. The long lasting art life of this man of culture who continuously worked throughout his life and did not lose his productivity for a moment was shaped by his commitment to painting. Arseven, who reinforce this interest appeared at very young ages with the painting education he received from Hoca Ali Rıza during his youth, became the pioneer of the watercolor technique for which he had a great competence in time. Thus, he had his name rather frequently mentioned as 'A small master of Turkish painting' in watercolor, and he proved his unique success in this genre once again.

In this article, the painting mentality of Celal Esad Arseven, who is considered to be one of the founders of this field with the work discipline, accumulation of knowledge and culture awareness he brought to Turkish Art History, will be focused, and the works produced by him will be evaluated.

**Keywords:** Turkish Painting Art, Celal Esad Arseven, Hoca Ali Rıza, Watercolor, Watercolor Painters Group.

### **Giriş**

1870'li yıllar, Osmanlı İmparatorluğu'nun siyasi ve ekonomik anlamda yaşamış olduğu birtakım sıkıntılara karşın, çağdaşlaşma yolunda yeni adımların atıldığı bir zaman

dilimi olarak değerlendirilmektedir<sup>1</sup>. Modernleşme tarihimizde önemli atılımların gerçekleştirildiği bu süreçte; hayata gözlerini açan, Osmanlı'nın son devrini yaşayarak Cumhuriyet döneminin sanat ve kültür ortamına çok yönlü hizmetleriyle katkıda bulunan değerlerden biri de Celal Esad Arseven olmuştur.

### Hayatı ve Kişiliği

Sultan Abdülaziz döneminde iki kez sadrazamlık görevine getirilen ve bunun gibi pek çok önemli makamlarda bulunan Müşir Ahmed Esad Paşa'nın (1828-1875)<sup>2</sup> oğlu olarak 1875 yılında İstanbul'da dünyaya gelen Celal Esad Arseven (Foto.1), henüz 40 günlük bir bebekken babasını kaybeder<sup>3</sup>. Bundan sonraki yaşamını, her daim yanında bulunan ve aynı zamanda dönemin ordu kumandanlarından olan amcası Müşir Kazım Paşa'nın (1855-1936) desteğini alarak sürdürür<sup>4</sup>. Gerek ailesi, gerek çevresinden edindiği köklü kültür birikimiyle çocukluğunu geçirir ve hayatı boyunca kendisini yönlendirecek olan bu yıllarının etkisini, hiçbir zaman göz ardı etmez. Zamanla, içinde birçok farklı türü barındıran bir sanat anlayışının biçimlenmesinde de rol oynar. Resimden edebiyata, tiyatrodan sinemaya, mimari ve şehircilikten sanat tarihine kadar pek çok alana hâkim olur<sup>5</sup>. Ancak bunlar arasında en önemli payı şüphesiz resim alır.

Kendi kalemiyle bizlere iletmiş olduğu yaşam öyküsünden öğrendiğimiz kadarıyla resme olan ilgisi çok küçük yaşlarda beliren Celal Esad, bu yıllarını;

“Beş yaşındaydım. Renkler ve şekillerle muarefemin ilk devri. Maviler, yeşiller ve kırmızılar iyice tanıyordum. Çiçek, ağaç, hayvan şekilleriyle ünsiyetim başlamıştır.”<sup>6</sup>

şeklindeki sözleriyle dile getirir. Hatta bu dönemde babasından kalma taşbasma kitaplar üzerine acemice yapılmış olan resimlere karşı merakı, onun gelecekteki sanat anlayışının oluşmasında yönlendirici bir rol oynar<sup>7</sup>.

1881 yılında Akaretler'deki Taşmektep'te başladığı ilköğrenimini, Beşiktaş Hamidiye Mekteb-i İptidaisi'nde tamamlar<sup>8</sup>. 1885'de ise kaydını yaptırdığı Galatasaray Mekteb-i

<sup>1</sup> Karpaz 2006: 52; Çetintaş 2007: 926; Uzun Aydın 2013: 1-9.

<sup>2</sup> Müşir Ahmed Esad Paşa hakkında daha detaylı bilgi için bkz. Örik 1953: 78-80; Gencer 1989: 64.

<sup>3</sup> Eyice 1972: 175; Diyarbakirli 1973: 304; Başkan 1991: 18; Eyice 1991: 397; Arseven 1993: 10; Gören 1998: 53; Sinemoğlu 2000: 15; Karatepe 2001: 94; İslimyeli 2005: 109; Yazıcı 2009: 572; Kickingereder 2010: 37; Olcay 2013: 141.

<sup>4</sup> <http://earsiv.sehir.edu.tr:8080/xmlui/bitstream/handle/11498/32282/001552258007.pdf?sequence=1&isAllowed=y> (Erişim Tarihi: 23.11.2017).

<sup>5</sup> Diyarbakirli 1973: 303; Eyice 1972: 179; Ay. Yz. 1991: 398; Ercebeci 2002: 447.

<sup>6</sup> Arseven 1993: 27.

<sup>7</sup> Diyarbakirli 1973: 304; Arseven 1993: 11, 29-31.

Sultanisi'nden yaklaşık bir yıl sonra ayrılarak dönemin resim eğitiminde etkili olan Beşiktaş Askerî Rüşdiyesi'ne devam eder<sup>9</sup>. Burada öğrenciyken son sınıfta gerçekleştirdiği desen çalışmalarını, resim hocası Yüzbaşı Halil Bey'in de katkısıyla ilerletip, suluboya etütlerine girer<sup>10</sup>. Bu çalışmalar sayesinde pratik eğitimle sınırlı kalmayan, teorik anlamda da kendisini yetiştirmeye çalışan Celal Esad için Rüşdiye yılları, askeri eğitimin yanı sıra sanat dünyasına açılan önemli bir kapı olarak da görülmektedir<sup>11</sup>. Rüşdiye'den sonra eğitimini aldığı Mekteb-i Mülkiye-i Şahane'den gelecekteki kariyeri için amacına ulaşmadan ayrılan sanatçı, 1889 yılında Sanayi-i Nefise Mektebi'ne yazılır<sup>12</sup>. Ancak amcası Kazım Paşa'nın kendisini bir bürokrat olarak görmek istemesi üzerine, Sanayi-i Nefise'deki eğitimini sonlandırır, 1891'de Mekteb-i Harbiye'nin 'Zadegân Sınıfı'na<sup>13</sup> kaydolar. Buradaki öğrenimi sırasında Şeker Ahmed Paşa ile Hoca Ali Rıza Bey'in nezareti altında çalışan Celal Esad, özellikle de Hoca Ali Rıza ile kurmuş olduğu yakın ilişki sayesinde resme olan bağlılığını bir kez daha pekiştirir<sup>14</sup>.

### Sanat ve Sanat Anlayışı

Türk-Yunan savaşının patlak vermesiyle Harbiye'deki eğitimini normal süresinden önce bitirmek zorunda kalan Arseven, 1896'da 'Mülâzım-i Sâni' rütbesiyle Sultan Abdülhamid'in özel yaverliğine atanarak, Osmanlı bürokrasisinin pek çok alanında tecrübe sahibi olur<sup>15</sup>. Bu vesileyle hem çevresini genişletir, hem de ressamlık yönünü geliştirir. 1908 yılına kadar sürdürmüş olduğu resmi görevinden kısa süre içinde istifa eder ve bundan sonraki yıllarını tamamen sanata adanarak geçirir<sup>16</sup>. Böyle bir ortamda ünlü ressam Fausto Zonaro ile tanışır ve ondan özel olarak resim dersleri almaya başlar<sup>17</sup>. Aynı dönemde Sanayi-i Nefise'li

<sup>8</sup> Diyarbakirli 1973: 304; Eyice 1991: 397; Arseven 1993: 11; Gören 1998: 54; Sinemoğlu 2000: 15; Ercebeci 2002: 447; İslimyeli 2005: 109; Yazıcı 2009: 572; Kickingereder 2010: 38.

<sup>9</sup> Eyice 1972: 175; Diyarbakirli 1973: 304; Eyice 1991: 397; Arseven 1993: 12, 34-35; Gören 1998: 54; Sinemoğlu 2000: 15; Ercebeci 2002: 447; Yazıcı 2009: 572; Kickingereder 2010: 38.

<sup>10</sup> Diyarbakirli 1973: 304; Arseven 1993: 37.

<sup>11</sup> Arseven 1993: 13; Sinemoğlu 2000: 15; Ağaoglu 2017: 112-113.

<sup>12</sup> Diyarbakirli 1973: 304; Eyice 1991: 397; Arseven 1993: 14, 39-40; Gören 1998: 54; Sinemoğlu 2000: 15; Ercebeci 2002: 447; Yazıcı 2009: 572; Kickingereder 2010: 38.

<sup>13</sup> Mekteb-i Harbiye bünyesinde bulunan Zadegân Sınıfı, devlet ricaline mensup kişilerin çocuklarına özel bir eğitim veren ve onları mezuniyet sonrasında saray görevlisi olarak istihdam etmeyi amaçlayan bir kuruluştur. Daha detaylı bilgi için bkz. Eyice 1972: 175; Diyarbakirli 1973: 305; Eyice 1991: 398; Arseven 1993: 15, 42-45; Sinemoğlu 2000: 15; Ercebeci 2002: 447; Yazıcı 2009: 572; Kickingereder 2010: 43; Olcay 2013: 141.

<sup>14</sup> Diyarbakirli 1973: 305; Özsezgin-Aslier 1989: 110; Arseven 1993: 15, 46-47; Rona 1997: 137; Gören 1998: 54; Sinemoğlu 2000: 15; Karatepe 2001: 94; İslimyeli 2005: 109; Yazıcı 2009: 572; Olcay 2013: 141.

<sup>15</sup> Arseven 1993: 15; Rona 1997: 137; Kickingereder 2010: 38; Olcay 2013: 141.

<sup>16</sup> Rona 1997: 137; Gören 1998: 54.

<sup>17</sup> Özsezgin-Aslier 1989: 110; Başkan 1991: 18; Arseven 1993: 16, 48-49; Rona 1997: 137; Gören 1998: 54; Sinemoğlu 2000: 15; Karatepe 2001: 94; İslimyeli 2005: 109; Yazıcı 2009: 572; Kickingereder 2010: 38; Olcay 2013: 141.

üç Rum genciyle birlikte çıplak model<sup>18</sup> çalışmalarına katılır<sup>19</sup>. Bu sürede öğrendiklerini hızla kitaplaştırır. Örneğin 1895'te yayımladığı *Resim Kütüphanesi* başlıklı kitap dizisi, onun en erken tarihli yayını olarak bilinmektedir<sup>20</sup>. *Resim Dersleri* (1895), *Ressam ve Mimarlara Mahsus Menâzır* (1899), *Ressamlara Rehber* (1901), *Renkler, Renkli Resimler ve Yağlıboya* (1903) adlı kitapları<sup>21</sup> da aynı serinin birer devamı niteliğindedir.

Aslında, Mülkiye'de öğrenciyken gerek kendi evinde bastırarak arkadaşlarına gizlice dağıttığı *Kahkaha* adlı karikatür dergisi, gerekse yazılarını gönderdiği *İkdam* gazetesiyle yazın hayatına daha önceki bir süreçte adım atan Celal Esad, farklı alanlardaki yayınlarıyla da dönemin kültür ve sanat ortamına katkıda bulunur<sup>22</sup>. Örneğin 1908 yılında siyasetçi ve yazar kimliğiyle tanınan yakın arkadaşı Salâh Cimcoz ile birlikte, *Kalem* adlı edebi bir mizah dergisi çıkarır ve yayındaki karikatürlerin çizimini de kendisi üstlenir<sup>23</sup>. Paris'te bulunduğu sıralarda, 1909 yılında Fransızca olarak yayımladığı *Constantinople: de Byzance à Stamboul* adlı kitabı ile ilk kez İstanbul'u, tüm sanat yapıtları ve arkeolojik değerleriyle ele alan bir yazar olarak kayıtlara geçer<sup>24</sup>.

Bu tür araştırmalarını, 1912 yılından itibaren bir belediyece olarak sürdüren Celal Esad Arseven, önce 'Tahrir-i Musakkafat Reisliği'ne, bir yıl sonra da 'Şehremâneti Umûr-ı Fenniyye ve İstatistik Müdürlüğü'ne atanır<sup>25</sup>. Aynı yıl 'Kadıköy Belediye Dairesi Başkanlığı' görevine getirilir<sup>26</sup> ve bu dönemde yapmış olduğu hizmetlerin yanı sıra siyasi görevini, sanata olan duyarlılığı ile sürdürür. Örneğin I. Dünya Savaşı'nın başladığı yıllarda yeni Belediye Dairesinin resimlerle süslenmesi için Fransız ressam Andres ile Avni Lifij'e, panolar sipariş eder<sup>27</sup>. Aynı zamanda anı anlayışıyla kaleme aldığı yazılarında resmi dairelerde propaganda

<sup>18</sup> Celal Esad Arseven Akademide çıplak model konusundaki durumu; "...Bu hususta liyakat gösterenler alçıdan büst ve heykellerden çalışırlar ve oradan da canlı model kısmına geçerlerdi. O zaman mektepte çıplak resim yapmak yasak olduğu gibi kadın model de getirilmiyordu. O zamanları halkın taassubu nazar-ı dikkate alınarak kadın ve çıplak model getirilmezdi. Zaten o zamanın zihniyetine göre çıplak duracak model bulmak da imkânsızdı. Tenekeci, hamal, rençber, satıcı gibi gündelikte tutulan bazı modellerin elbiseli olarak gövde kısımları yapılıp ve en çok kafa resimlerine çalışılırdı" şeklindeki sözleriyle dile getirmiştir. Daha detaylı bilgi için bkz. Antmen 2007: 4.

<sup>19</sup> Arseven 1993: 16, 50; Sinemoğlu 2000: 15.

<sup>20</sup> Eyice 1972: 183; Diyarbakırlı 1973: 305; Arseven 1993: 16; Rona 1997: 137; Ercebeci 2002: 448; İslimyeli 2005: 110; Yazıcı 2009: 572.

<sup>21</sup> Bkz. 20 no.lu dipnotta gösterilen yerlere.

<sup>22</sup> Diyarbakırlı 1973: 304; Sinemoğlu 2000: 15; Atak 2014: 52.

<sup>23</sup> Diyarbakırlı 1973: 307; Özsezgin-Ashier 1989: 110; Eyice 1991: 398; Arseven 1993: 17, 51-52, 105-108; Gören 1998: 54; Ercebeci 2002: 447; İslimyeli 2005: 110; Serrican 2010: müteaddit sayfalar.

<sup>24</sup> Eyice 1972: 190-193; Diyarbakırlı 1973: 306; Arseven 1993: 16; Ercebeci 2002: 448; Yazıcı 2009: 572, 574; Kickingereder 2010: 38.

<sup>25</sup> Diyarbakırlı 1973: 309; Eyice 1991: 398; Arseven 1993: 18; Sinemoğlu 2000: 16-17; Yazıcı 2009: 572.

<sup>26</sup> Eyice 1972: 176; Diyarbakırlı 1973: 309; Eyice 1991: 398; Arseven 1993: 19, 61; Rona 1997: 137; Gören 1997: 40; Ay. Yz. 1998: 54; Karatepe 2001: 94; Yazıcı 2009: 572; Olcay 2013: 141.

<sup>27</sup> Arseven 1993: 19, 62; Gören 1997: 40; Ay. Yz. 1998: 54; Yavaşca 2010: 30.

yapılmasının yararlarına da değinir<sup>28</sup>. Hatta bu yazılarını yakından takip eden dönemin Harbiye Nezareti İstihbarat Daire Reisi Seyfi Paşa, kendisinden bu konuda neler yapılabileceği hususunda bir rapor talep eder<sup>29</sup>. Celal Esad Bey ise hazırlamış olduğu rapora dair esasları anılarında;

“Asırlardan beri Türkler aleyhinde yapılan neşriyatın tesiriyle müttefik olduğumuz milletler bile bizi hâlâ iptidaî bir kavim olarak telâkki ediyorlardı. Bu telâkkinin yanlışlığını, medeniyetimiz, kabiliyetimizi ispat etmek üzere, müttefik devletlerin başşehirlerinde sergiler açmak ve konserler vermek.”<sup>30</sup>

gibi sözlerle dile getirir. Bunun üzerine çalışmalara başlanır. Kısa süre içinde Mabeyn-i Hümayûn orkestra şefi Zeki Bey’in liderliğinde, seksen kişilik bir senfoni orkestrası kurularak Viyana, Berlin, Dresden ve Münih gibi merkezlerde konserler verilir<sup>31</sup>. Bu etkinliklerin resim alanına yönelik faaliyetleri ise Seyfi Paşa’nın Viyana ve Berlin’de sergilenecek yapıtların daha çok savaş ve kahramanlık konulu tablolarından oluşmasını istemesi üzerine, farklı bir hal alır<sup>32</sup>. Çünkü Celal Esad Bey’in görüşlerine başvurduğu ressam arkadaşlarının ellerinde, Çanakkale Savaşı ile ilgili resimler olmadığı gibi, kısa süre içinde seçilen temaya uygun eserlerin verilebilmesi de bu zor günlerde mümkün değildir<sup>33</sup>. Sanatçı bu konudaki düşüncelerine, anılarında şu şekilde yer vermektedir:

“...Bütün bu güçlükleri bertaraf etmek ve onları toplu bir halde rahat ve devamlı çalıştırabilmek maksadıyla Beyoğlu’nda Tatavla<sup>34</sup> sırtlarında ahşaptan büyük bir atölye inşa olundu. Almanya’dan boyalar ve muşambalar getirildi. Model olmak üzere top arabaları ve hayvanları, süvari ve piyadeler gönderilerek emrimize tahsis olundu”<sup>35</sup>.

1917 yılı dolaylarında Şişli’de kurulan bu Atölyede (Foto.2); İbrahim Çallı, Namık İsmail, Hikmet Onat, Sami Yetik, Ali Sami Boyar, Mehmed Ruhi Arel ve Ali Cemal Ben’im gibi ressamların yoğun çalışma temposuyla meydana getirdikleri resimler ile sergiye diğer çalışmalarlarıyla katkıda bulunan sanatçıların eserleri, Viyana ve Berlin’e gönderilmeden önce

<sup>28</sup> Gören 1997: 40; Yavaşca 2010: 31.

<sup>29</sup> Arseven 1993: 62, 126; Gören 1997: 40, 44; Yavaşca 2010: 31.

<sup>30</sup> Arseven 1993: 126.

<sup>31</sup> Diyarbakırlı 1973: 309; Arseven 1993: 20, 128; Karatepe 2001: 94; İslimyeli 2005: 110.

<sup>32</sup> Arseven 1993: 20-21; Gören 1998: 54, 56.

<sup>33</sup> Yavaşca 2010: 30.

<sup>34</sup> Tatavla, İstanbul ilinin Şişli ilçesinde yer alan ve Kurtuluş adı ile bilinen semtidir.

<sup>35</sup> Arseven 1993: 127.

Galatasaraylılar Yurdu'nda, 'Savaş Resimleri ve Diğerleri' adı altında sergilenir<sup>36</sup>. Bu aşamada sergi komiseri olarak seçilen Celal Esad Arseven, yardımcısı Namık İsmail ile birlikte Viyana'ya giderek serginin hazırlık çalışmalarını yürütür<sup>37</sup>. 'Türk ressamı tarafından Avrupa'da açılan ilk sergi'<sup>38</sup> olarak kayıtlara geçen '1918 Viyana Sergisi' (Foto.3) bitiminde ateşkes imzalanır<sup>39</sup>. Viyana'dan sonra, Berlin'de düzenlenmesi planlanan sergi için harekete geçen her iki sanatçı, Berlin'e gitmişse de savaş dolayısıyla yaşanan birtakım zorluklar yüzünden buradaki sergi gerçekleştirilemez<sup>40</sup>. Bu durumu, resim yapıp satarak atlatmaya çalışan Arseven, buradan Münih'e, ardından da Milano ve Viyana'ya geçerek, sonunda İstanbul'a kendi olanaklarıyla dönmeyi başarır<sup>41</sup>.

Celal Esad Bey'in I. Dünya Savaşı yıllarında üstlendiği bir diğer resmi görevi de 'İstanbul Muhafaza-i Abidat Encümeni'<sup>42</sup> üyeliğidir. Aynı yıllarda 'Dârülbedâyi'<sup>43</sup> yönetim kurulu üyeliği de yapan sanatçı, bu sayede çok sayıda oyun kaleme alır<sup>44</sup>. Bu süre zarfında, sinema sanatına da merak salar. Almanya'da yaşadığı sıralarda Münih Konsolosu İsmail Hakkı Bey'in katkılarıyla 'Trans-Orient Film' isminde bir şirket kurarak<sup>45</sup> senaryo yazarlığı ve yönetmenlik gibi aktif görevlerde de bulunur. Örneğin Viyana Volksoper Tiyatrosu'nda sahnelenen *Şaban* adlı opera<sup>46</sup> ile Dârülbedâyi'de oynanan *Selim-i Sâlis*, *Saatçi*, *Büyük İkramiye*, *Halide Edib*, *Kenan Çobanları* gibi piyesler<sup>47</sup>, onun Türk sahne sanatları tarihindeki yerini ortaya koymaktadır.

Savaş yıllarını Avrupa'da geçiren sanatçı, yurda döner dönmez 1920'lerde, Sultanahmet'teki Amelî Hayat Mektebi'nde gönüllü olarak resim hocalığına başlar. Bundan sonraki süreçte ise eğitimci rolüyle hizmetini bu sefer Sanayi-i Nefise Mektebi'nde devam

<sup>36</sup> Halil Edhem 1970: 48; Diyarbakirli 1973: 310; Başkan 1991: 18; Arseven 1993: 62-63, 127-128; Gören 1997: 49; Rona 1997: 137; Gören 1998: 58-59; Ay. Yz. 2000: 122-127; İslimyeli 2005: 109; Üstünipek 2007: 34-35, 94; Yavaşca 2010: 34, 74; Karoğlu 2014: 102.

<sup>37</sup> Halil Edhem 1970: 45; Elibal 1973: 83; Gören 1997: 57; Ay. Yz. 1998: 60; Yazıcı 2009: 573.

<sup>38</sup> Gören 1997: 57.

<sup>39</sup> Arseven 1993: 63.

<sup>40</sup> Arseven 1993: 63; Gören 1997: 57-58.

<sup>41</sup> Arseven 1993: 64-65, 71; Gören 1997: 58; Çermikli 2009: 13, 35.

<sup>42</sup> Muhafaza-i Abidat Encümeni, 1917'de İstanbul'daki eski eserleri ve anıtları korumak adına oluşturulan bir kuruldur. Daha detaylı bilgi için bkz. Eyice 1972: 177; Ay. Yz. 1991: 398; Madran 1996: 61-63; Ercebeci 2002: 447; Yazıcı 2009: 573; Olcay 2013: 141.

<sup>43</sup> Asıl adı Darü'l-bedâyi-i Osmânî olan ve "güzellikler evi" anlamına gelen bu kurum, dönemin İstanbul Belediye Reisi Cemil Paşa (Topuzlu) tarafından 1914 yılında konservatuar olarak açılmış, 1930'lu yıllardan itibaren ise "Şehir Tiyatroları" olarak faaliyetini sürdürmüştür. Celal Esad Arseven'in Dârülbedâyi'deki görevi hakkında daha detaylı bilgi için bkz. Eyice 1972: 177; Nutku 1993: 515-516; Rona 1997: 137; Gören 1998: 54; Yazıcı 2009: 573.

<sup>44</sup> Diyarbakirli 1973: 307.

<sup>45</sup> Eyice 1972: 181; Diyarbakirli 1973: 310; Arseven 1993: 22, 66; Sinemoğlu 2000: 17; Ercebeci 2002: 447.

<sup>46</sup> Eyice 1972: 180; Arseven 1993: 132-133; Karatepe 2001: 94; İslimyeli 2005: 110.

<sup>47</sup> Eyice 1972: 180; Diyarbakirli 1973: 307-309; Arseven 1993: 18; Sinemoğlu 2000: 17; Ercebeci 2002: 447.

ettirir ve burada 1940'lara dek belediyeçilik, şehircilik ve mimarlık tarihi alanlarında dersler verir<sup>48</sup>.

Pek çok konuda olduğu gibi siyasetle de uğraşan Arseven, 1942 ve 1946 yıllarında İstanbul ve Giresun milletvekili olarak Meclisteki görevini sürdürür<sup>49</sup>.

1951-1958 yılları arasında ise 'Gayrimenkul Eski Eserler ve Anıtlar Yüksek Kurulu'na üye seçilerek, aynı zamanda bu Kurulun başkanlığını da yürütür<sup>50</sup>.

Türk Sanat Tarihi'ne kazandırmış olduğu çalışma disiplini, bilgi birikimi ve kültür bilinci ile bu alanın kurucuları arasında sayılan Celal Esad Arseven, özellikle Türk kültür tarihi üzerine yoğunlaştırdığı araştırmalarını, ardı ardına yapmış olduğu yayınlarla taçlandırır<sup>51</sup>. Ancak, tüm bu yayın faaliyetleri arasında Arseven'in en dikkat çeken çalışmalarından birini, Türk tarih ve sanatını kültürel süreklilik içinde tanıtan ilk bilimsel eserler arasında yer alan *Türk Sanatı* (1928) adlı kitabı oluşturur. Bunun dışında *Fransızca'dan Türkçe'ye ve Türkçe'den Fransızca'ya Sanat Kamusu* (1926), *Genel Sanat Tarihi ve Modern Sanat: Mimari Tarihi* (1928), *Türklerde Mimari* (1932), *Türklerde Mimari: Eti ve Selçuk Mimarileri* (1934), 5 ciltlik *Sanat Ansiklopedisi* (1943-1952), *Fransızca'dan Türkçe'ye Sanat Lûgatı* (1944), *Les Arts Décoratifs Turcs (Türk Süsleme Sanatları)* (1950), *Türk Sanatı Tarihi: Menşeyinden Bugüne Kadar Mimari, Heykel, Resim, Süsleme ve Tezyini Sanatlar* (1955) gibi çok sayıdaki esere<sup>52</sup> imza atar.

### Ressamlık Yönü

Bu uzun yaşamına pek çok uğraşı sığdıran ve birçok alanda çalışmalar yapan Celal Esad Arseven, çok yönlü kişiliğini aynı zamanda ressam kimliğiyle de renklendirir<sup>53</sup>. Böylece yaşamı boyunca ortaya koyduğu birikimlerin bir yansıması olarak değerlendirdiği sanat hayatını, büyük bir verimlilik içinde geçirir. Özellikle de resme yöneldiği yıllarda bu türde çok sayıda eser vermeye başlayan sanatçı, önceleri ikinci bir uğraş olarak gördüğü, fakat

<sup>48</sup> Eyice 1972: 177; Diyarbakirli 1973: 310; Başkan 1991: 18; Eyice 1991: 398; Arseven 1993: 22, 72; Gören 1998: 54; Özer 2000: 296; Ercebeci 2002: 447; Yazıcı 2009: 573; Olcay 2013: 141.

<sup>49</sup> Eyice 1972: 177; Diyarbakirli 1973: 310; Eyice 1991: 398; Arseven 1993: 23; Gören 1998: 54; Karatepe 2001: 94; Ercebeci 2002: 447; Yazıcı 2009: 573; Kickingereder 2010: 45.

<sup>50</sup> Eyice 1991: 398; Arseven 1993: 23; Rona 1997: 137; Gören 1998: 54; Sinemoğlu 2000: 18.

<sup>51</sup> Başkan 1991: 18; Durukan 2000: 133; Kuban 2000: 225.

<sup>52</sup> Sanatçının yayınları hakkında daha detaylı bilgi için bkz Eyice 1972: 186-189; 199-200; Diyarbakirli 1973: 306, 311-312; Eyice 1991: 398-399; Arseven 1993: 23; Rona 1997: 137; Durukan 2000: 133; Özer 2000: 296; Sinemoğlu 2000: 17-18; Karatepe 2001: 94; Ercebeci 2002: 447-448; İslimyeli 2005: 110; Mazlum 2006: 9-32; Yazıcı 2009: 574-578; Kickingereder 2010: 39; Olcay 2013: 141.

<sup>53</sup> Başkan 1991: 18.



zamanla büyük bir yetkinlik gösterdiği suluboya tekniğinin önemli temsilcilerinden biri haline gelir.

Daha önce de değindiğimiz gibi resim yeteneği çok küçük yaşlarda beliren Celal Esad için Rüşdiye ve Harbiye yılları, sanat anlayışının oluşumunda önemli bir yere sahiptir. Ancak anılarında sıkça yer verdiği resim hocası Ali Rıza Bey'in bu konudaki yönlendiriciliği büyüktür<sup>54</sup>. Nitekim söyleşilerinden birinde onun sanatını:

“Nerede bir güzel manzara görse hemen cebinde taşıdığı albüme resmini yapar, hiç boş durmaz, gördüğü bir kibrit kutusunu, bir masa üstündeki eşyanın krokisini çizer, vakti olursa cebindeki küçük suluboya takımını çıkarır, onları renklendirirdi. Böyle bir şey bulamazsa ezberden manzaralar, kayalıklar, ağaç resimleri çizerdi. Güzele ve resme âşıktı.”<sup>55</sup>

şeklindeki sözleriyle açıklar. İşte bu ekolün tesirini icra eden sanatçı, çağdaş, aynı zamanda gelenekçi bir anlayış doğrultusunda aldığı eğitimi resimleriyle bütünleştirir.

Daha Rüşdiye sıralarında karakalem ile başladığı resme; gravür, pastel ve yağlıboyadan sonra suluboyada karar kılar. Özellikle tuval resmine geçişte bir etüt olarak gördüğü bu tekniği, tüm incelikleriyle kavrar ve çoğu çalışmasında bu türü tercih eder. Kaleme aldığı yazılarından birinde, suluboya resim sanatına ilişkin görüşlerini, şöyle dile getirir:

“Suluboya resim yapmak, yağlıboya ve pastelden daha güçtür. Çünkü yağlıboya resimde iyi olmayan kısımları değiştirerek yeniden işlemek mümkündür. Suluboyada ise bu yapılamaz. Bir vuruşta yapılanların üzerine işlemek renklerin şeffaflığını bozar, resmi bir elde bitirmek ve boya üstüne boya koymamak icab eder. Bundan başka suluboyada biraz da tezyini mahiyet vardır. Herhalde suluboya yağlıboyadan güçtür. Belki bu sebeptendir ki, ressamlar arasında iyi suluboya yapanların nisbeti, ancak yüzde yirmi tahmin olunabilir.”<sup>56</sup>

Buradan da anlaşılacağı üzere Celal Esad, kendisine yakın hissettiği, hâkimiyeti zor olan bu tekniğe karşı, rahat bir tavır takınarak boyayı kontrol altında tutmayı başaran ve her eserinde aynı titizliği gösteren ressamlarımız arasında yerini alır.

<sup>54</sup> Giray 2009: 694.

<sup>55</sup> Berk-Gezer 1973: 21.

<sup>56</sup> Özsezgin-Ashler 1989: 111; Doğan 2014: 61.

Bundan sonraki süreçte ise aynı alanda gösterdiği gelişimi yapmış olduğu çalışmalarla şekillendirir. Örneğin 1944 yılında Ankara Sergievi'nin Büyük Salonunda 300 kadar suluboyayla bir sergi düzenler<sup>57</sup>. Ardından 1970'li yıllarda Nüzhet İslimyeli'nin başkanlığında kurulan ve Malik Aksel, Numan Pura, Ferit Apa gibi sanatçılardan meydana gelen 'Suluboya Ressamları Grubu'nun üyeleri arasına katılarak, bu oluşumun tanıtılmasında büyük rol oynar<sup>58</sup>. Bu konudaki en güzel söylemlerden birini, Eşref Üren tarafından kaleme alınmış 1972 tarihli bir yazıda görmek mümkündür:

“Nüzhet İslimyeli'nin önyak olduğu bu teşebbüs, bir kartopu gibi yuvarlana yuvarlana büyümekte, güçlenmekte. Serginin başını yeni kaybettiğimiz hocamız, suluboyacıların piri, ustası Celal Esad Arseven çekmektedir. Geçen yıl enfes resimlerini hayranlıkla seyrettiğimiz koca üstad, bir resimle temsil edilmiş. O bir tek tabloda bile, Arseven'in büyüklüğü, ayın on dördü gibi büyümekte, ışıldamakta...”<sup>59</sup>

Arseven'in sanatsal yaratı yetisinden övgü ile bahsedildiği bu yazıda, ortak üsluba dâhil olmayı başaran sanatçının, Türk suluboya resminin birer öncüsü olduğu gerçeği ile karşılaşılmaktadır.

Celal Esad Bey, sanat yaşamının en verimli çağında meydana getirdiği resimlerini genellikle peyzaj, portre ve natürmort üzerine yoğunlaştırır<sup>60</sup>. Özellikle de sanatının başlıca kaynağı olan doğadan yola çıkarak işlediği konuları, izlenimciliğe uygun değerlerle şekillendirir<sup>61</sup>. Çalışmalarında daha çok manzara temasına yönelerek bu anlayışı, genellikle kent görünümüleriyle ortaya koyar (Res.1, 2). Şehrin değişen panoramasını, tarihi dokusunu, doğal güzelliklerini ve günlük yaşamın akışına dair izlenimlerini, kompozisyonlarına sıkça yansıtır. Ancak İstanbul peyzajı, onun resimlerinde ayrı bir yere sahiptir (Res.3). Dolayısıyla ağırlıklı olarak yönünü şehrin kıyı semtlerine (Res.4), Boğaz'daki teknelere (Res.5), sahilde sıralanan evlere (Res.6) ve sokaklara (Res.7) çevirir. Ayrıca İstanbul dışındaki kent peyzajlarına da çalışmalarında yer veren sanatçı bu eserlerine; İzmir (Res.8), Giresun (Res.9) ve Paris (Res.10) gibi kentlerin görünümünü de ekler. Ancak bu betimlemelerde görsel değerler üzerine kurduğu doğanın değişkenliğini taklit etmektense daha çok yorumlama yoluna giden Ressam, gözleme dayalı gerçekçi anlayışı da elden bırakmaz. Çünkü

<sup>57</sup> Eyice 1972: 178; Özsezgin-Asler 1989: 111; Karatepe 2001: 94; İslimyeli 2005: 110.

<sup>58</sup> Özsezgin-Asler 1989: 116; İslimyeli 2005: 110, 138-140.

<sup>59</sup> Berk-Gezer 1973: 109.

<sup>60</sup> Özsezgin-Asler 1989: 111.

<sup>61</sup> Diyarbakirli 1973: 310; Rona 1997: 137.

resimlerinin çoğu izleyip özümsemiği çevrenin, insanların ve olayların birer yansıması şeklindedir. O da bunu, özgün bir anlayışla görsel belgelere dönüştürmüştür.

Celal Esad, tanık olduğumuz kadarıyla deniz tutkusunu resimlerine sıkça yansıtan ressamlarımızdan biridir (Res.2-5, 9). Abartıdan uzak, sakin ve dingin bir atmosfer içinde, izlenimci anlayışa uygun olarak ele aldığı deniz temalı peyzajlarını, Hoca Ali Rıza ekolünü devam ettirircesine, genellikle denizlerine yelkenli yerleştirerek tamamlar (Res.4, 5, 11). Bu kompozisyonlarını daha çok; durgun ve dalgasız denizde yüzen sandallar, kıyıdaki yerleşim birimleri, uzakta siluet halinde beliren İstanbul görünümüleri (Res.7, 11) üzerine kurgular. Bazen bu düzenlemelerinde, mimariyi ön plana çıkararak, denizi resmin tamamlayıcı bir unsur olarak kullanır (Res.3, 4, 6). Bazen de denizin merkezine yerleştirdiği büyük yelkenli bir gemiden yola çıkarak konu bütünlüğüne ulaşır (Res.5, 11).

Zengin tarihi dokusuyla İstanbul'un eski evlerle çevrili sokaklarını da resimleyen sanatçı, özellikle de hocası Ali Rıza Bey'in kompozisyonlarında olduğu gibi geleneksel mimariyi gözleme dayalı, gerçekçi bir tavırla ele alır. Genellikle ahşap cumbalı evlerin sıralandığı dar sokakları (Res.12, 13), yaşadığı veya gidip gördüğü çevreyi, belgeleyici bir üslupla izleyicisine aktarır. Bazen bu kurgusunu, köy ya da kasaba görünümüleriyle de hareketlendirir (Res.4, 14). Böylece günümüzde çoğu mevcut olmayan dokuyu, kırsal kesim gerçekçiliğine dayanan bir anlayışla resmeder. Kimi zaman da kent içindeki mimariyi öne çıkaran düzenlemelerden oluşan kompozisyonlar gerçekleştirerek (Res.15), kentin tarihsel dönüşümüne dair değişen ayrıntılarını, bu resimlerle belgeler.

Celal Esad Arseven, figürsüz görünümünün yerini, zamanla kalabalık gruplara bıraktığı çalışmalarında da insanı, daha çok doğanın tamamlayıcı bir ögesi olarak yorumlar (Res.4, 13, 15). Bu betimlemelerde her ne kadar figür karşısında klasik anlatıma bağlı kalmışsa da, portrelerinde (Res.16-19) bu yaklaşımı terk ederek öznel değerlere yönelir. Bu tür resimlerinde genellikle koyu bir fon tercih eden sanatçı, böylece modelin ön plana çıkmasını sağlayarak dikkati doğrudan yüzdeki ifadeye çeker. Dolayısıyla kişinin sadece fiziksel özelliklerini değil, aynı zamanda ruhsal durumunu da resme yansıtır. Örneğin ayrıntılı biçimde çalıştığı kimi portrelerinde (Res.16, 17), modelin yüzünde beliren hissi aktarımları ustaca vurgular. Yaşlanmış yüzlerle elde ettiği bu etkiyi güçlü kılmak adına, kurgusuna plastik ve estetik öğeleri dâhil eder. Özellikle eşi Leman Arseven'i ele alan bir portresinde (Res.18) suluboyanın, güç ulaşılabilecek bir düzey olduğunu bir kez daha ortaya koyar<sup>62</sup>. Bu

<sup>62</sup> İslimyeli 2005: 110.

şekilde hem gerçekçi, hem de ifadeci yanını gösteren sanatçı, akademik anlamda aldığı eğitimin etkisini portrelerinde de kanıtlar.

Figürlü anlatımlarında geliştirdiği öznel yorumu ‘TBMM ve Atatürk’ konulu yağlıboya tablosunda da sergileyen (Res.20) Celal Esad, bu çalışmasında Birinci Meclisin toplantı anına odaklanır<sup>63</sup>. Kompozisyonun ön planının ana ekseninde yer alan Gazi Mustafa Kemal Atatürk’ü kürsüde meclis üyelerine hitap ederken gösterdiği kompozisyonunda, gerçekçi bir anlayış doğrultusunda ortaya koyduğu resimsel değerleri, özgün anlatımıyla öne çıkarır. Bir bakıma TBMM’nin 23 Nisan 1920 tarihli açılışını yansıtan bu eser, aynı zamanda tarihsel belge niteliği taşıyan, önemli örneklerden de biridir<sup>64</sup>.

Celal Esad Arseven’in manzara ve portrelerinden sonra, en çok tercih ettiği temalardan birini natürmortları (Res.21-23) oluşturmaktadır. Vazodan çıkan çiçek demetleri veya meyvelerden meydana gelen bu kompozisyonlarında, arka plana yerleştirdiği nesnelere ile anlatımını hareketlendirir. Örneğin çiçekli natürmortlarında (Res.21-22), masa veya benzeri bir düzlem üzerinde yer aldığı düşünülen çiçekli vazoyu, resmin ana öğesi haline getiren Ressam, dekoratif amaçla kompozisyona dâhil ettiği porselen tabak, fincanlar, duvara astığı tablolar, masanın gerisine aldığı iskemle, koltuk vb. eşyalar ile resimlerinde bir enteriyör havası estirir. Meyveli natürmort örneklerinden birinde de (Res.23) koyu renkli zemin üzerine, diyagonal biçimde yerleştirdiği karpuz dilimi, yanında biri parçalara ayrılmış olarak tasvir ettiği iki şeftali, arkada kulplu içi boş madeni bir kap ile gözün hareketini çerçeve içinde tutmaya çalışır. Ancak sanatçının bu tür yapıtları her ne kadar kişi üzerinde hızlı çalışılmış bir taslak izlenimi yaratmışsa da, aslında anlık etkiyi yakalamak adına gösterdiği çaba, onun bu doğrultuda ürettiği resimlerle takip edilebilir.

Konuya olan hâkimiyeti kadar, kompozisyon düzenlemelerinde de olağanüstü gözlem ve yorum gücüne dayalı bir sanat anlayışıyla karşımıza çıkan Arseven, çalışmalarında ayrıntıya fazla inmeden daha çok genel görünümüne üzerine yoğunlaşır. Dolayısıyla ele aldığı bu betimlemelerde bütünü anında kavrama ve bunu bir çırpıda kâğıda veya tuvale aktarma ustalığını sergiler. Bunu yaparken de edinilen izlenimlerin hızlı bir şekilde resimsel anlatıma dönüştürülmesinde en etkili yöntemlerden biri olan suluboyanın kendisine sağladığı imkânlardan fazlasıyla faydalanır. Böylece şiirsel bir yaklaşıma olanak tanıyan bu tekniğin; akıcı, sade, gösterişten uzak, fakat etkileyici gücünü, çağdaş bir beğeniyle izleyicisine sunar.

<sup>63</sup> Diyarbakirli 1973: 310; Elibal 1973: 25, 165.

<sup>64</sup><http://earsiv.sehir.edu.tr:8080/xmlui/bitstream/handle/11498/32282/001552258007.pdf?sequence=1&isAllowed=y> (Erişim Tarihi: 23.11.2017); Elibal 1973: 25.

Ancak doğrudan doğruya gerçeği yansıtmak yerine, doğanın üzerinde bıraktığı izleri, resimsel bir dille aktararak resmin biçimsel unsurlarını; ışık-gölge düzeni, renk armonisi ve fırçanın akıcı ritmi ile birleştirir.

Celal Esad'ın resimlerinde ışık ve gölge değerleri, izlenimci estetiğin etkisiyle şekillenmektedir. Özellikle atmosfer resmini ortaya koyan çevre gözlemine dayalı çalışmalarında, nesne ve figürleri kuşatan, ışığı çok iyi bir şekilde analiz eder ve zaman zaman Hoca Ali Rıza'nın yorumuna da ulaşır. Bazen parlak renklerle sağladığı güçlü ışık etkilerini öne çıkarır, bazen de gölgesel üsluba uygun bir biçimleme anlayışı üzerinde çalışır. Böylece suluboya türüne olanaklar sunan ışık değişimini resimlerine yansıtmak kaygısıyla renk düzenini vurgulayan bir tekniğe imza atar. Bu yüzden de önce kalem ya da mürekkeple çizip, daha sonra boya ile renklendirdiği bu yapıtlarında, suluboyanın hem ıslak, hem de kuru zemin üzerine çalışılmış olan türünü deneyerek, bir bakıma renk ile suyun buluşmasını gözler önüne serer.

Tekniğin gereklerine bağlı kalarak, kâğıt üzerine hızlı bir şekilde uyguladığı renkleri birbiriyle karıştırarak süren sanatçı, bazı betimlemelerinde lekese renk yorumlamalarına da yer verir. Dolayısıyla kompozisyonlarında çok çeşitli renk denemelerine giderek, sıcak ve soğuk tonları dengeli bir biçimde kullanmaya özen gösterir. Bazen de işin içine hayal gücünü katarak, konuya uygun renk çeşitlemelerinde bulunur. Örneğin peyzajlarında genellikle toprak renkleri ile yeşilin tonlarını tercih ederken (Res.1-2, 14) deniz temalı görünümünde, mavi ağırlıklı bir tona yönelir (Res.5). Gökyüzünden başlayarak, özellikle kayıklar ve onların deniz üzerindeki yansımalarını veren sarı ve kırmızı kaynaklı renkler, yeşile çalan ağaçlar, koyu mavi ve kırmızı karışımını andıran dağlar, mimarideki taş dokuyu güçlendiren sarı, turuncu ve kırmızı renkler sayesinde resimlerinde, göze hoş gelen bir uyum yakalar. Bu uyumu fırça kullanımındaki ustalığıyla da görselleştiren sanatçı, uzaktan yakına doğru, netlik sırasını takip ederek derinlik duygusunu, ışık ve rengin katkısıyla sunar. Renkleri büyük bir ustalıkla karıştırdığı natürmort türündeki eserlerinde (Res.21-23) genellikle parlak ve saydam tonları tercih eder<sup>65</sup>. Kırmızı renkli çiçekler, çiçekler arasına yerleştirdiği yeşil yapraklar ve arka plana aldığı dekoratif öğeler ile sarılı beyazlı bir renk alanı meydana getirir. Yağlıboya tekniği ile gerçekleştirdiği portrelerinde (Res.16-19) ise koyu tonda bir fon önüne eklediği insan suretinde, sıcaktan soğuğa doğru değişen renk nüanslarını uygulayan sanatçı, böylece tekniğinde ulaştığı yetkinliği, bir kez daha vurgular.

---

<sup>65</sup> Diyarbakirli 1973: 310.

### Sonuç

‘İyi bir ressam olma’<sup>66</sup> gayesiyle çıktığı bu yolda, meydana getirdiği bu eserler sayesinde, sanat anlayışını en güzel şekilde ortaya koyan Celal Esad Arseven, Türk suluboya resminin gelişmesi adına önemli hizmetlerde bulunmuş ressamlarımızdan biridir. Çocukluğundan beri tutkusu olduğu suluboya resmine kendini adayan sanatçı, bu çabalarını aralıksız bir şekilde sürdürerek, yaşamı boyunca sergilediği bu çizgiden asla vazgeçmemiştir. İlk sanat çalışmalarına yöneldiği yıllarda Hoca Ali Rıza’dan yararlanmışsa da zamanla kendine özgü bir üslup geliştirmiştir. Hatta aldığı bu akademik eğitimden ziyade, içinde bulunduğu çağın resim anlayışını<sup>67</sup> da yakından takip ederek, bu anlamda kendisini sürekli olarak yenilemiştir. Böylece hem tematik, hem de teknik anlamda büyük bir yetkinlik gösterdiği suluboya resminin güçlü temsilcileri arasına girmeyi başarmıştır. Bu dalda Türk resminin ‘küçük çapta bir ustası’ diye ünlenerek, suluboya türündeki bu eşsiz başarısını bir kez daha kanıtlamıştır<sup>68</sup>.

Böylesine renkli bir yaşamı, 24 Ekim 1971 tarihinde layık görüldüğü ‘Devlet Kültür Armağanı’ ile taçlandırmış, bundan yirmi gün kadar sonra ise 13 Kasım 1971 tarihinde, 96 yaşında iken hayata gözlerini kapamıştır<sup>69</sup>.

---

<sup>66</sup> Yazıcı 2009: 573.

<sup>67</sup> Tezcan 2010: 615.

<sup>68</sup> Özsezgin-Aşler 1989: 110.

<sup>69</sup> Eyice 1972: 179; Diyarbakırlı 1973: 312; Arseven 1993: 23; Rona 1997: 137; Sinemoğlu 2000: 18; Ercebeci 2002: 447.

**KAYNAKÇA**

Ağaoğlu, Mert, “XVIII. Yüzyılda İstanbul Mimarîsi ve Osmanlı Batılılaşması Kaynakçası”, *Türk ve İslam Dünyası Sosyal Araştırmalar Dergisi (TİDSAD)*, Yıl: 4, S.14, Aralık 2017, s.111-153.

Antmen, Ahu, “Geleneksel ve Modern, Mahrem ve Namahrem: Halil Paşa’nın “Uzanan Kadın”ı ve Örtülü Çıplaklık”, *Sanat Tarihi Yıllığı*, S.XIX, İstanbul 2007, s.1-14.

Arseven, Celâl Esad, *Sanat ve Siyaset Hatıralarım* (Haz. Ekrem Işın), İstanbul 1993.

*Artium Sanat Evi Kış Müzayedesi*, İstanbul 1996.

Atak, Erkan, “Kayseri’de Bir Lâle Devri Eseri: Hasinli Cami”, *Gaziosmanpaşa Üniversitesi Sosyal Bilimler Enstitüsü Sosyal Bilimler Araştırmaları Dergisi*, C.9, S.2, Tokat 2014, s.43-63.

Başkan, Seyfi, *Ondokuzuncu Yüzyıldan Günümüze Türk Ressamları*, Ankara 1991.

Berk, Nurullah-Gezer, Hüseyin, *50 Yılın Türk Resim ve Heykeli*, İstanbul 1973.

Chaplin, Mike, *Resmi Keşfet: Sulu Boya* (Çev. E. Baki), İstanbul 2008.

Çağlarca, Sadettin, *Suluboya Resim Tekniği*, İstanbul 1982.

Çeken, Birsen, *Adım Adım Suluboya*, Ankara 2005.

Çermikli, Gülce, *Namık İsmail’in Yaşamı ve Sanatı*, Ankara Üniversitesi, Sosyal Bilimler Enstitüsü (Yayınlanmamış Yüksek Lisans Tezi), Ankara 2009.

Çetintaş, Vildan “Türk Heykel Sanatının Gelişim Aşamasında Abdülaziz Dönemi (1861-1876) Etkinlikleri”, 38. *Icanas Uluslararası Asya ve Kuzey Afrika Çalışmaları Kongresi (10-15 Eylül 2007) Bildirileri*, Ankara 2007, s.925-935.

Diyarbakirli, Nejat, “Türk Sanatının Büyük Kaybı Celal Esad Arseven (1875-13.XI.1971)”, *Türk Kültürü*, Yıl: X, S.113, Ankara 1973, s.303-314.

Doğan, Mürüvet, *Cumhuriyet Kuşağı Türk Resminde Suluboya Geleneği ve Günümüz Türk Resmindeki Uygulamaları*, Yaşar Üniversitesi, Sosyal Bilimler Enstitüsü (Yayınlanmamış Yüksek Lisans Tezi), İzmir 2014.

Durukan, Aynur, “Ülkemizde Sanat Tarihi Araştırmaları ve Celal Esad Arseven”, *Celal Esad Arseven Anısına Sanat Tarihi Semineri (7-10 Mart 1994, İstanbul) Bildirileri*, İstanbul 2000, s.133.

Elibal, Gültekin, *Atatürk ve Resim Heykel*, İstanbul 1973.

Ercebeci, Şebnem, “Celal Esad Arseven”, *Türk Dünyası Edebiyatçıları Ansiklopedisi*, C. I, Ankara 2002, s.447-449.

Eyice, Semavi, “Celâl Esad Arseven”, *Belleten*, C.XXXVI, S.142, Nisan 1972, s.173-201.

Eyice, Semavi, “Celal Esad Arseven”, *DİA*, C.3, İstanbul 1991, s.397-399.

Germaner, Ali Teoman, “Celal Esad Arseven Anısına Sanat Tarihi Semineri Bağlamında”, *Celal Esad Arseven Anısına Sanat Tarihi Semineri (7-10 Mart 1994, İstanbul) Bildirileri*, İstanbul 2000, s.162-172.

Giray, Kıymet, *Ziraat Bankası Koleksiyonu*, C.3, Ankara 2009.

Gencer, A. İhsan, “Ahmed Esad Paşa”, *DİA*, C.2, İstanbul 1989, s.64.

Gören, A. Kamil, *Türk Resim Sanatında Şişli Atölyesi ve Viyana Sergisi*, İstanbul 1997.

Gören, A. Kamil, *50. Yılında Akbank Resim Koleksiyonu*, İstanbul 1998.

Gören, A. Kamil, “Sanatta Etkileşim Bağlamında Türk Resim Sanatında Bir Tema: Savaş, Bir Mekan: Şişli Atölyesi (Savaşta Sanat ya da Sanatın Savaşı)”, *Uluslararası “Sanatta Etkileşim” Sempozyumu (25-27 Kasım 1998, Ankara) Bildiriler*, Ankara 2000, s.122-127.

Gören, A. Kamil, “Cumhuriyet’in Kuruluşundan Günümüze Türk Resim Sanatı”, *Türkler*, C.18, Ankara 2002, s.273-292.

Halil Edhem, *Elvahı Nakşiye Koleksiyonu* (Çev. G. Elibal), İstanbul 1970.

İslimyeli, Nüzhet, *Suluboya Resim Sanatı Tarihi*, Ankara 2005.

Karatepe, İlkey, *Asker Ressamlar Kataloğu*, İstanbul 2001.

Karoğlu, Alaybey, “Folklorik Unsurların Resme Yansıması ve Yaşatılması Bağlamında Bazı Düşünceler”, *Milli Folklor*, Yıl: 26, S.104, 2014, s.99-109.

Karpat, H. Kemal, *Osmanlı’da Değişim, Modernleşme ve Uluslaşma*, İstanbul 2006.

Kickingereeder, F. Dieter, “Celâl Esad Arseven’s Memoirs of his Life as an Artist and a Man of Politics: Sanat ve Siyaset Hatıralarım (1993)”, *Many Ways of Speaking About the Self: Middle Eastern Ego-Documents in Arabic, Persian and Turkish (14th-20th century)* (Ed. R. Elger-Y. Köse), Wiesbaden 2010, s.37-46.

Kuban, Doğan, “Arseven’in Türk Sanat Tarihi Yazımında Öncül Yeri”, *Celal Esad Arseven Anısına Sanat Tarihi Semineri (7-10 Mart 1994, İstanbul) Bildirileri*, İstanbul 2000, s.225.



Madran, Emre, “Cumhuriyet’in İlk Otuz Yılında (1920-1950) Koruma Alanının Örgütlenmesi-I”, *ODTÜ Mimarlık Fakültesi Dergisi*, C.16, S.1-2, Ankara 1996, s.59-97.

Mazlum, Deniz, “Öncü Bir Mimarlık Sözlüğü: Celâl Esad Arseven’in İstılahat-ı Mimariyesi”, *Sanat Tarihi Defterleri*, S.9, İstanbul 2006, s.9-32.

Nutku, Özdemir, “Dârülbedâyi”, *DİA*, İstanbul 1993, s.515-516.

Olca, Sema (Haz.), *Asker Ressamlar (Soldier Painters, Peintres Militaires)*, Arkas Sanat Merkezi Sergi Kataloğu, İstanbul 2013.

Örik, N. Sırrı (Haz.), “Ahmet Esat Paşa (1837-1875)”, *150 Yılın Türk Meşhurları Ansiklopedisi*, İstanbul 1953.

Özer, Bülent, “Celal Esad Arseven ve Çağdaş Mimarlığımız”, *Celal Esad Arseven Anısına Sanat Tarihi Semineri (7-10 Mart 1994, İstanbul) Bildirileri*, İstanbul 2000, s.296-297.

Özsezgin, Kaya-Aslıer, Mustafa, *Başlangıcından Bugüne Çağdaş Türk Resim Sanatı Tarihi*, C.4, İstanbul 1989.

*Portakal Özel Koleksiyonlar Müzayedesi*, E-Katalog/28.11.2010.

Rona, Zeynep, “Celal Esad Arseven”, *Eczacıbaşı Sanat Ansiklopedisi*, C.1, İstanbul 1997, s.137-138.

Serrican, Ece, *Kalem Dergisi Üzerine Bir Araştırma*, Ege Üniversitesi, Sosyal Bilimler Enstitüsü (Yayınlanmamış Yüksek Lisans Tezi), İzmir 2010.

Sinemoğlu, Nermin, “Celal Esad Arseven”, *Celal Esad Arseven Anısına Sanat Tarihi Semineri (7-10 Mart 1994, İstanbul) Bildirileri*, İstanbul 2000, s.15-18.

Tezcan, Gülsen, “Sivas Kangalağası Konağı’nın 19. Yüzyıl Türk Resim Sanatı Tarihi İçindeki Yeri ve Önemi”, *XIII. Ortaçağ ve Türk Dönemi Kazıları ve Sanat Tarihi Araştırmaları Sempozyumu (14-16 Ekim 2009, Denizli) Bildirileri*, İstanbul 2010, s.613-620.

Uzun Aydın, Derya, “Osmanlı’nın Son Dönemi’nde Eğitim, Kültür ve Sanat Hayatına Genel Bir Bakış”, *İstanbul Sosyal Bilimler Dergisi*, S.4, İstanbul 2013, s.1-9.

Üstünipek, Mehmet, *Tanzimat’tan Cumhuriyet’e Çağdaş Türk Sanatında Sergiler (1850-1950)*, İstanbul 2007.

Yavaşca Mert, *Türk Resim Sanatı’nda Çanakkale Savaşları*, Çanakkale Onsekiz Mart Üniversitesi, Sosyal Bilimler Enstitüsü (Yayınlanmamış Yüksek Lisans Tezi), Çanakkale 2010.

Yazıcı, Nurcan, “Türkiye’de Sanat Tarihinde İlkler/Öncüler”, *Türkiye Araştırmaları Literatür Dergisi*, C.7, S.14, İstanbul 2009, s.571-608.

[www.earsiv.sehir.edu.tr:8080/xmlui/bitstream/handle/11498/32282/001552258007.pdf?sequence=1&isAllowed=y](http://www.earsiv.sehir.edu.tr:8080/xmlui/bitstream/handle/11498/32282/001552258007.pdf?sequence=1&isAllowed=y) (Erişim Tarihi: 23.11.2017).

### FOTOĞRAFLAR VE RESİMLER



**Foto.1:** Celal Esad Arseven’i suluboya resim yaparken gösteren bir kare  
(Diyarbakirli 1973: 313)



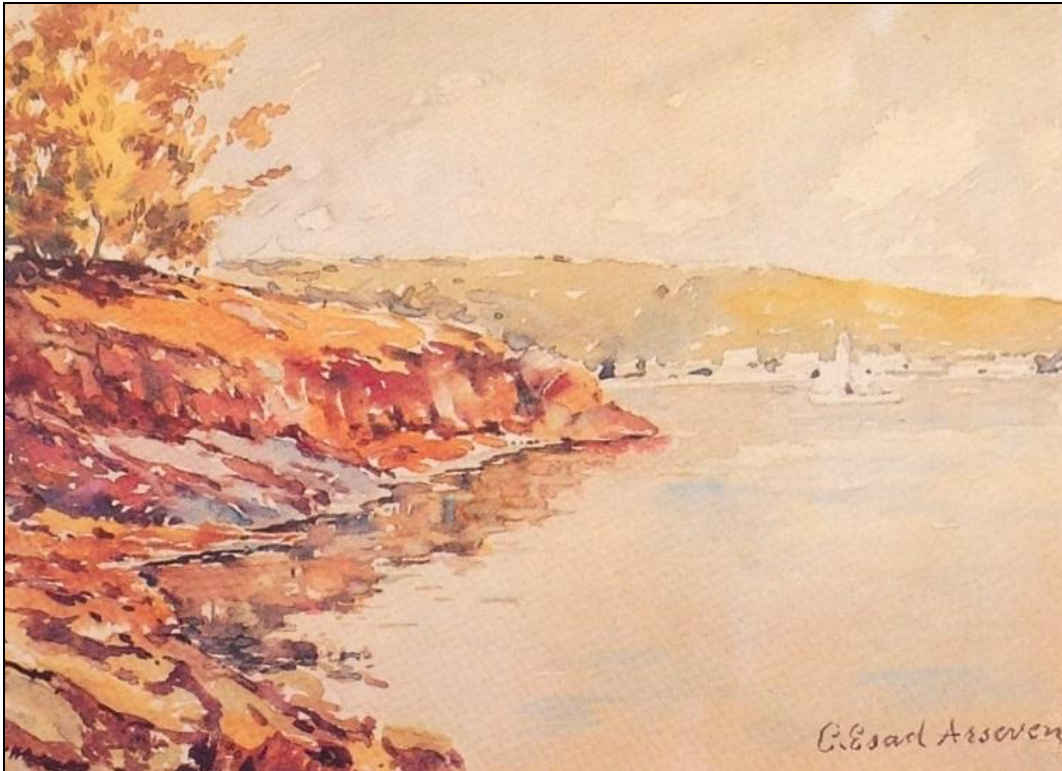
**Foto.2:** Őehzade AbdŐlmecid Efendi'nin ŐiŐli AtŐlyesi'ne gerĉekleŐtirdiĐi bir ziyaret  
(GŐren 1997: 41)



**Foto.3:** Viyana Őniversitesi salonunda aĉılan sergiden bir gŐrŐnŐm  
(GŐren 1998: 60)



**Res.1:** Kadıköy’de Bir Köşk Bahçesi (1945) (24 x 34 cm) (Kâğıt üzerine suluboya)  
(Özel Koleksiyon) (Portakal Özel Koleksiyonlar Müzayedesı, E-Katalog/28.11.2010)



**Res.2:** Ada'dan Peyzaj (t.sz) (22 x 29 cm) (Kâğıt üzerine suluboya)  
(Özel Koleksiyon) (Artium Sanat Evi Kış Müzayedesı 1996: 29)



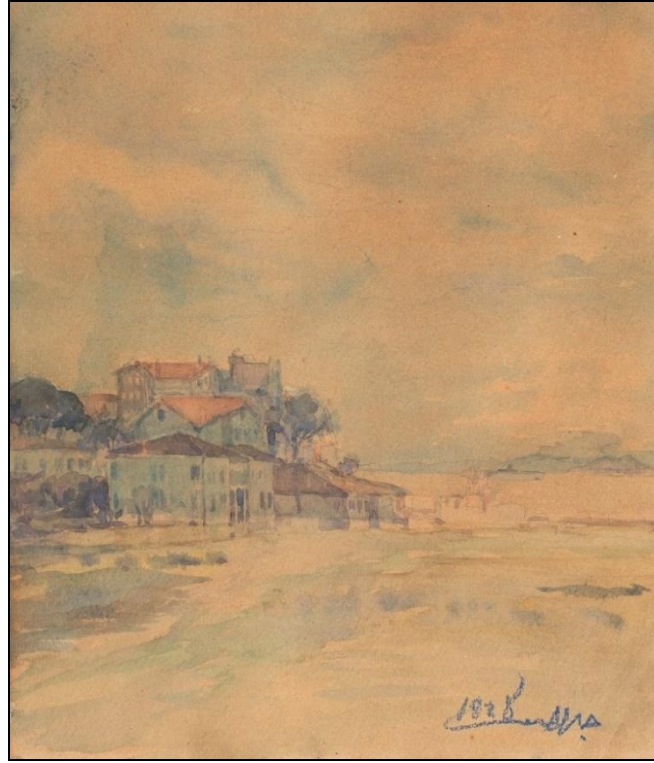
**Res.3:** İstanbul (t.sz) (20.5 x 28.5 cm) (Kâğıt üzerine suluboya)  
(Özel Koleksiyon) (İslimyeli 2005: 114)



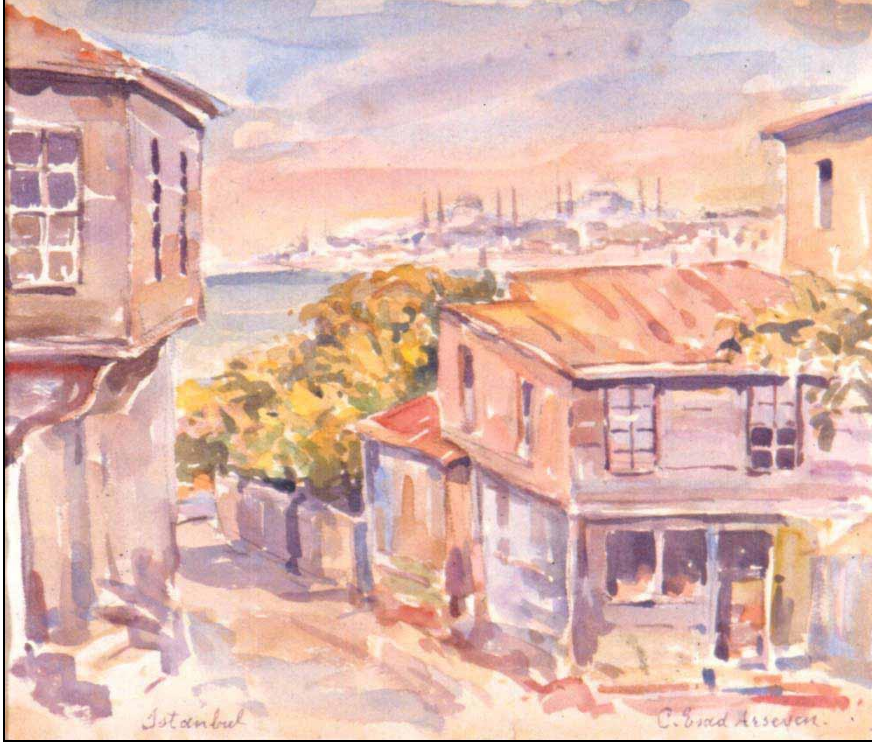
**Res.4:** Peyzaj (t.sz) (Kâğıt üzerine suluboya) (Anadolu Üniversitesi Koleksiyonu)  
(<https://csmuze.anadolu.edu.tr/eser/arseven-celal-esat>)



**Res.5:** Boğaz'da Yelkenli (1927) (19 x 24 cm) (Kâğıt üzerine suluboya)  
(Özel Koleksiyon) ([www.the-saleroom.com/en-gb/auction-catalogues/alif-art/catalogue-id-sral10014/lot-49cfebb2-5d6a-4505-8d96-a60c00a3eb5a](http://www.the-saleroom.com/en-gb/auction-catalogues/alif-art/catalogue-id-sral10014/lot-49cfebb2-5d6a-4505-8d96-a60c00a3eb5a))

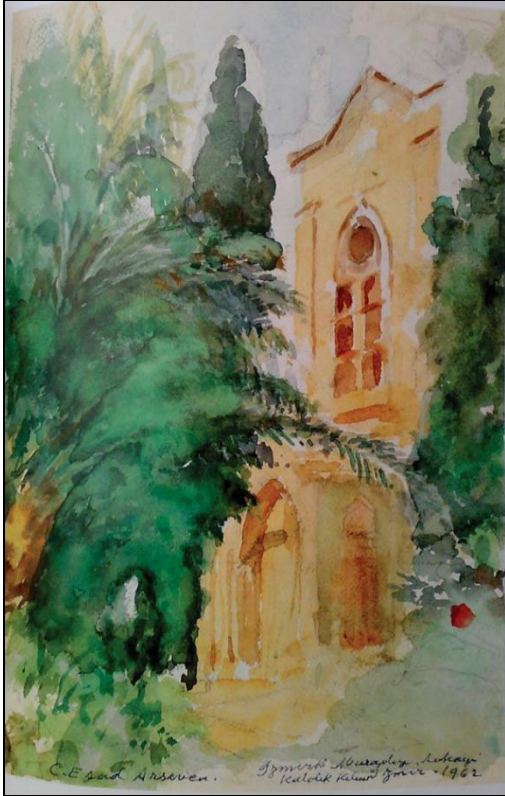


**Res.6:** Peyzaj (1928) (27.5 x 20.5 cm) (Kâğıt üzerine suluboya)  
(Özel Koleksiyon) ([www.the-saleroom.com/en-gb/auction-catalogues/alif-art/catalogue-id-sral10014/lot-0c4a85a0-ff1b-4c63-93c0-a60c00a3eb5a](http://www.the-saleroom.com/en-gb/auction-catalogues/alif-art/catalogue-id-sral10014/lot-0c4a85a0-ff1b-4c63-93c0-a60c00a3eb5a))

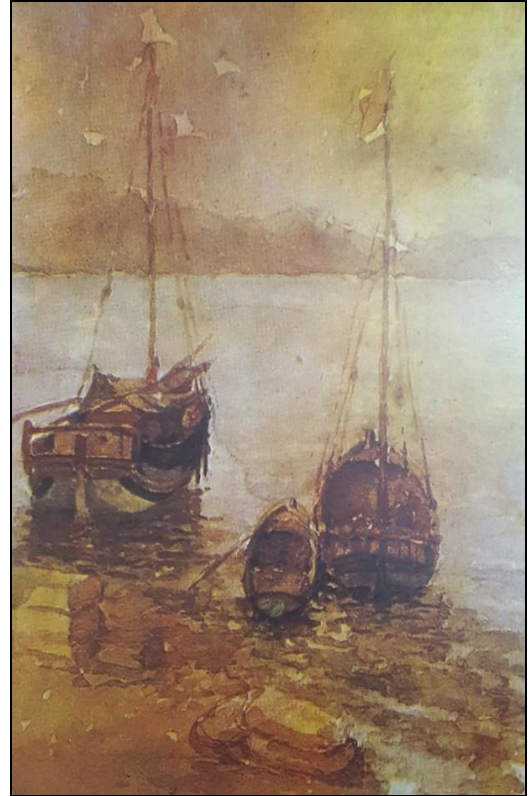


**Res.7:** İstanbul (t.sz) (Kâğıt üzerine suluboya) (Özel Koleksiyon)

([www.istanbulsanatevi.com/sanaticilar/soyadi-a/arseven-celal-esad/celal-esad-arseven-1875-1971/#lightbox/0/](http://www.istanbulsanatevi.com/sanaticilar/soyadi-a/arseven-celal-esad/celal-esad-arseven-1875-1971/#lightbox/0/))



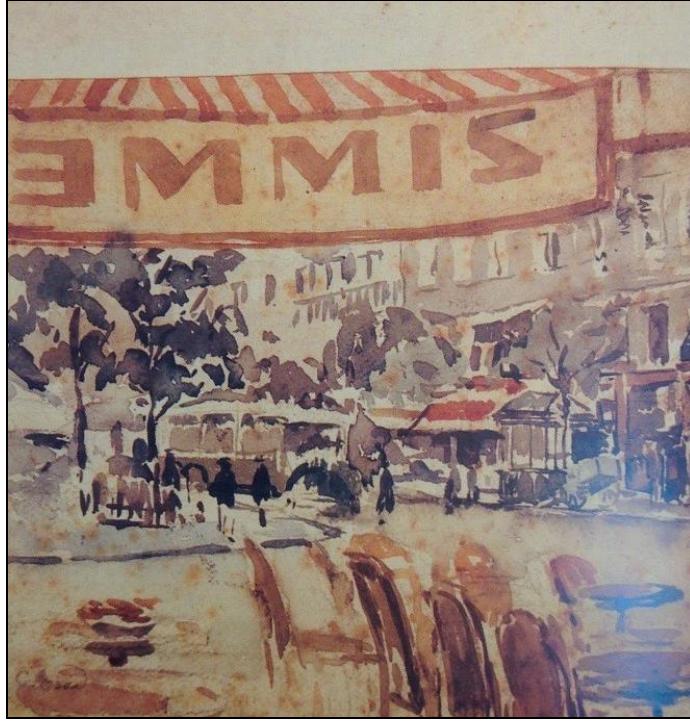
**Res.8:** İzmir (1962) (34 x 21.5 cm)  
(Kâğıt üzerine suluboya) (Özel Koleksiyon)



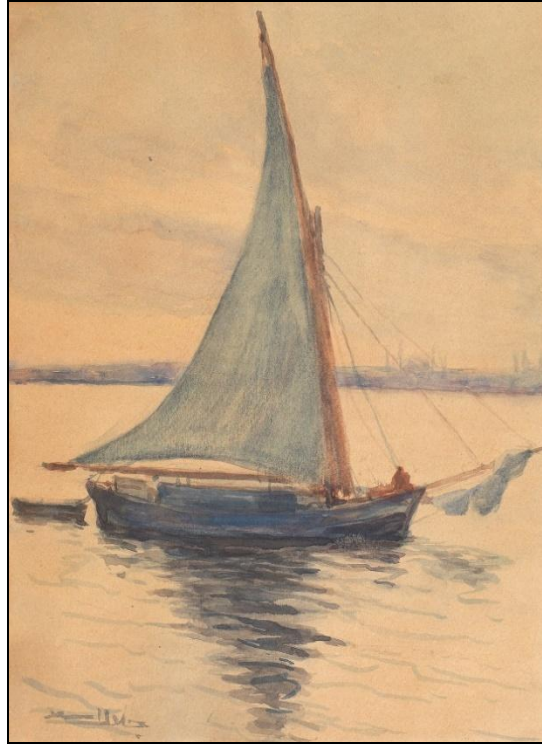
**Res.9:** Giresun'da Takalar (t.sz)  
(Kâğıt üzerine suluboya) (Özel Koleksiyon)

(Olçay 2013: 143)

(İslimyeli 2005: 113)

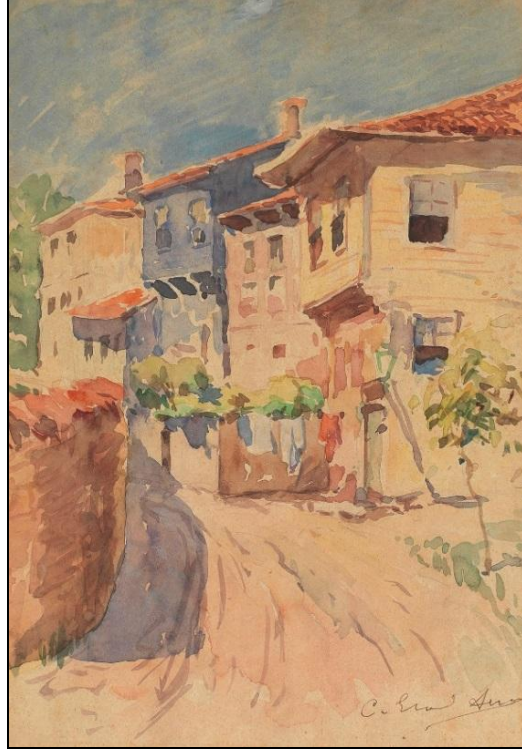


**Res.10:** Paris'te Zimmer Kahvesi (t.sz) (23 x 26 cm)  
(Kâğıt üzerine suluboya) (İ.R.H.M.) (Karatepe 2001: 96)

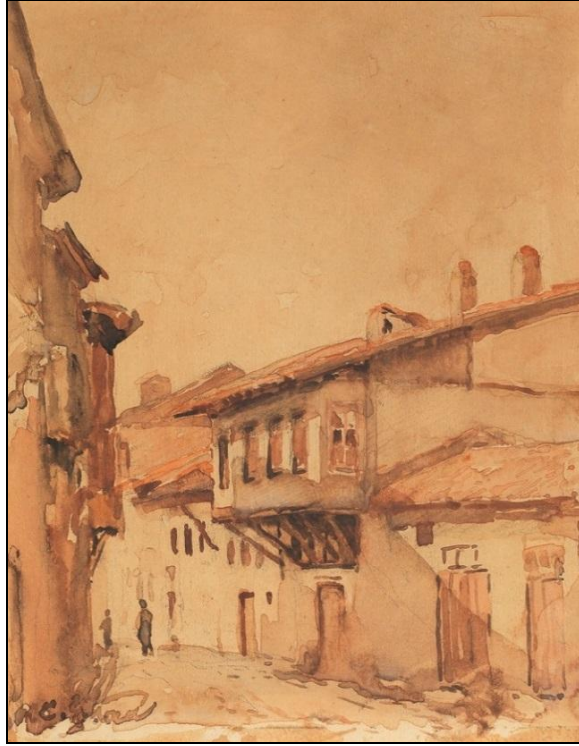


**Res.11:** Boğaz'da Yelkenli (t.sz) (27.5 x 20.5 cm) (Kâğıt üzerine suluboya)  
(Özel Koleksiyon) ([www.the-saleroom.com/en-gb/auction-catalogues/alif-art/catalogue-id-sral10014/lot-404bdd47-7689-49a6-af09-a60c00a3eb5a](http://www.the-saleroom.com/en-gb/auction-catalogues/alif-art/catalogue-id-sral10014/lot-404bdd47-7689-49a6-af09-a60c00a3eb5a))





**Res.12:** Eski Bir İstanbul Sokağı (t.sz) (20 x 28 cm) (Kâğıt üzerine suluboya)  
(Özel Koleksiyon) ([www.the-saleroom.com/en-gb/auction-catalogues/alif-art/catalogue-id-sral10014/lot-0b5e4403-156b-492b-8ab5-a60c00a3eb5a](http://www.the-saleroom.com/en-gb/auction-catalogues/alif-art/catalogue-id-sral10014/lot-0b5e4403-156b-492b-8ab5-a60c00a3eb5a))



**Res.13:** Eski Bir İstanbul Sokağı (t.sz) (21.5 x 17 cm) (Kâğıt üzerine suluboya)  
(Özel Koleksiyon) ([www.the-saleroom.com/en-gb/auction-catalogues/alif-art/catalogue-id-sral10014/lot-7f63e26a-5bf5-4a54-a3cd-a60c00a3eb5a](http://www.the-saleroom.com/en-gb/auction-catalogues/alif-art/catalogue-id-sral10014/lot-7f63e26a-5bf5-4a54-a3cd-a60c00a3eb5a))



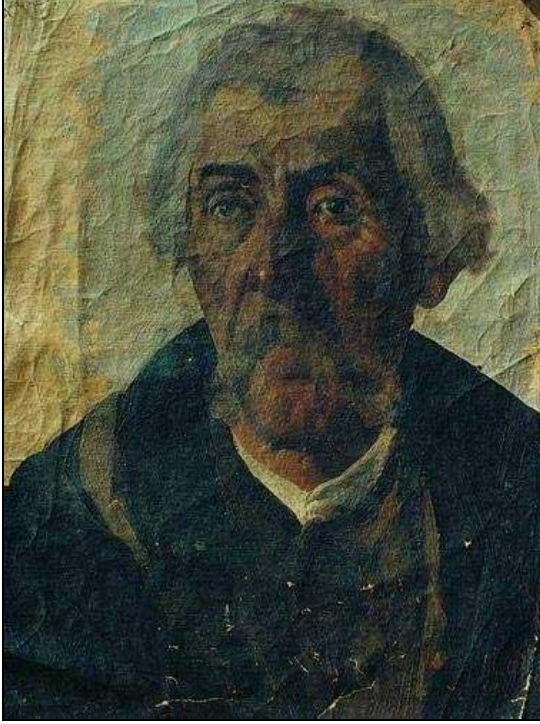
**Res.14:** Peyzaj (t.sz) (23 x 29.5 cm) (Kâğıt üzerine suluboya)

(Özel Koleksiyon) ([www.the-saleroom.com/en-gb/auction-catalogues/alif-art/catalogue-id-sral10014/lot-0bcc0bd8-da3b-471f-b04d-a60c00a3eb5a](http://www.the-saleroom.com/en-gb/auction-catalogues/alif-art/catalogue-id-sral10014/lot-0bcc0bd8-da3b-471f-b04d-a60c00a3eb5a))



**Res.15:** Peyzaj (t.sz) (19.5 x 27 cm) (Kâğıt üzerine suluboya)

(Anadolu Üniversitesi Koleksiyonu) (<https://csmuze.anadolu.edu.tr/eser/arsseven-celal-esat>)



**Res.16:** Portre (t.sz)

(Tuval üzerine yağlıboya) (Özel Koleksiyon)  
(turkishpaintings.com/index.php?p=37&l=1&modPainters\_artistDetailID=448)

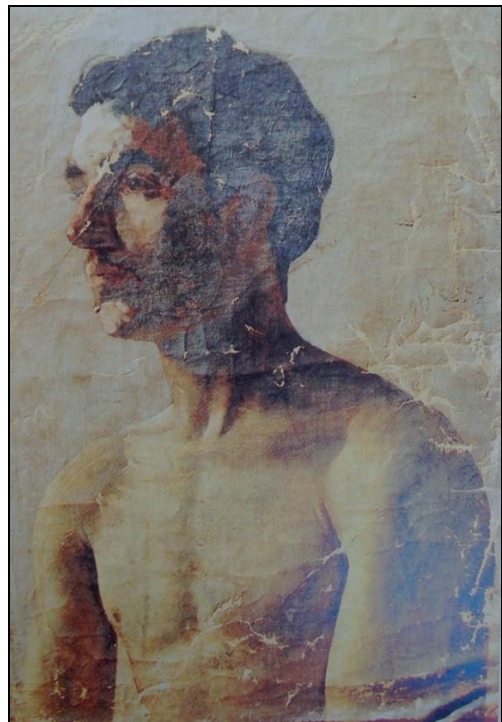


**Res.17:** Portre (t.sz)

(Tuval üzerine yağlıboya) (Özel Koleksiyon)  
(turkishpaintings.com/index.php?p=37&l=1&modPainters\_artistDetailID=448)



**Res.18:** Nakış İşleyen Kadın (Leman Arseven)  
(t.sz) (Kâğıt üzerine suluboya) (Özel Koleksiyon)  
(İslimyeli 2005: 111)



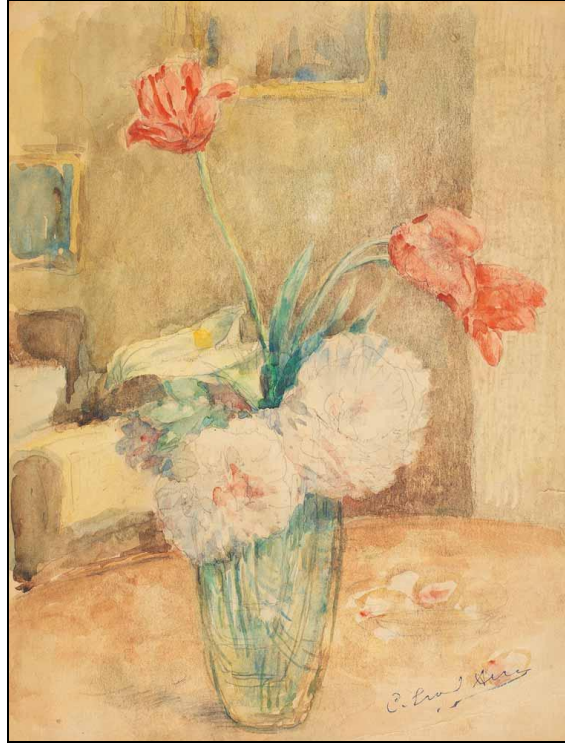
**Res.19:** Portre (t.sz) (57.5 x 41.5 cm)  
(Tuval üzerine yağlıboya)  
(Özel Koleksiyon) (Karatepe 2001: 95)



**Res.20:** TBMM ve Atatürk (1950) (Tuval üzerine yağlıboya)

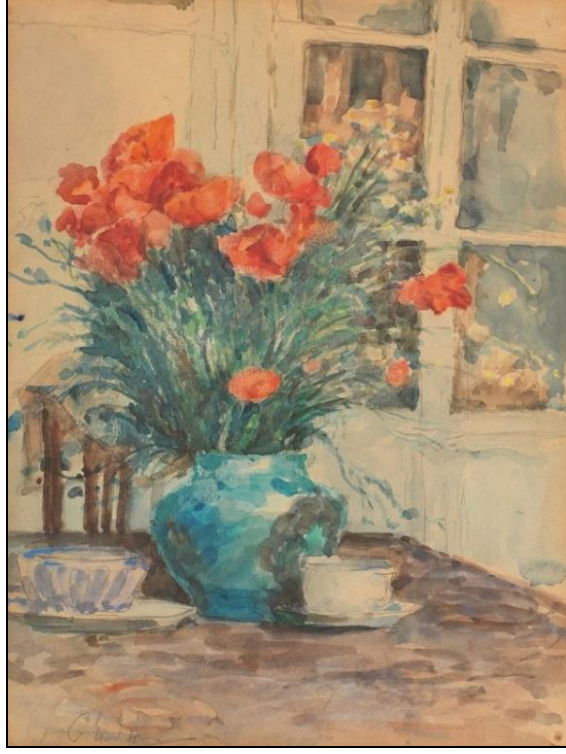
(Özel Koleksiyon) (Elibal 1973: 136)

([i.pinimg.com/originals/a2/59/2a/a2592a2f18883f2a5fb9911a414b2c10.jpg](http://i.pinimg.com/originals/a2/59/2a/a2592a2f18883f2a5fb9911a414b2c10.jpg))



**Res.21:** Natürmort (t.sz) (31.5 x 24 cm) (Kâğıt üzerine suluboya) (Özel Koleksiyon)

([www.the-saleroom.com/en-gb/auction-catalogues/alif-art/catalogue-id-sral10014/lot-18d58d4b-0473-4eee-bcb3-a60c00a3eb5a](http://www.the-saleroom.com/en-gb/auction-catalogues/alif-art/catalogue-id-sral10014/lot-18d58d4b-0473-4eee-bcb3-a60c00a3eb5a))



**Res.22:** Natürmort (t.sz) (36 x 25.5) (Kâğıt üzerine suluboya) (Özel Koleksiyon)  
([www.the-saleroom.com/en-gb/auction-catalogues/alif-art/catalogue-id-sral10014/lot-723e6028-e011-4820-a941-a60c00a3eb5a](http://www.the-saleroom.com/en-gb/auction-catalogues/alif-art/catalogue-id-sral10014/lot-723e6028-e011-4820-a941-a60c00a3eb5a))



**Res.23:** Natürmort (1947) (22.5 x 32 cm) (Kâğıt üzerine suluboya) (Özel Koleksiyon)  
([www.the-saleroom.com/en-gb/auction-catalogues/alif-art/catalogue-id-sral10014/lot-9087ed95-6b2c-4cf3-8367-a60c00a3eb5a](http://www.the-saleroom.com/en-gb/auction-catalogues/alif-art/catalogue-id-sral10014/lot-9087ed95-6b2c-4cf3-8367-a60c00a3eb5a))