

Sosyal Hizmet Eğitimi Veren Lisans ve Lisansüstü Bölümlerin Afet ve Acil Durumlarda Sosyal Hizmet / Psikososyal Destek Ders Müfredatının İncelenmesi

Analysis of Social Work / Psychosocial Support Courses in Disaster and Emergency Situations in the Curriculum of Departments Providing Social Work Education

Asiye Bekarca ŞEN¹, Selami TOPUZ²,

¹ Sağlık Bilimleri Üniversitesi Sosyal Hizmet ABD Doktora Öğrencisi, asiye.bsen@gmail.com, ORCID ID: 0000-0001-9101-9521

² Uzman Sosyal Çalışmacı, selamitopuz@gmail.com, ORCID ID: 0000-0001-7204-3497

Araştırma Makalesi
Research Article

Makale Atf: Bekarca-Şen, A. ve Topuz, S. (2024). Sosyal Hizmet Eğitimi Veren Lisans ve Lisansüstü Bölümlerin Afet ve Acil Durumlarda Sosyal Hizmet / Psikososyal Destek Ders Müfredatının İncelenmesi. *Türkiye Sosyal Hizmet Araştırmaları Dergisi* 8(2), 96-117.

DOI: 10.55109/tushad.1486860

Alındı 20.05.2024
Kabul Edildi 21.10.2024
Yayımlandı 31.12.2024



Telif hakkı: © 2021 yazarlar tarafından. Lisans Sahibi Türkiye Sosyal Hizmet Araştırmaları Dergisi, Rize, Türkiye. Bu makale, Creative Commons Attribution (CC BY) lisansının (<http://creativecommons.org/licenses/by/4.0/>) hüküm ve koşulları altında dağıtılan açık erişimli bir makaledir.

Öz

Afetler, salgınlar tarih boyunca insan hayatını çok etkilemiştir. Bu çalışmada Türkiye’de son yıllarda yaşanan afet ve acil durumların sayısının her geçen gün artarak devam etmesi ve saha çalışmalarında sosyal hizmet uzmanlarının ön saflarda yer almasına bağlı olarak afet ve acil durumlara yönelik müfredatın sosyal hizmet eğitimindeki mevcut durumunu incelemek ve değerlendirmek amaçlanmıştır. Çalışmada nicel araştırma yönteminden yararlanılmıştır. Türkiye’de sosyal hizmet eğitim faaliyeti yürüten 75 lisans, 33 yüksek lisans ve 13 doktora programı incelenmiştir. Lisans programında afet ve acil durumlar kapsamında incelenen toplam 185 ders bulunmaktadır. Bu derslerin %73,3’ü afetler, %85,3’ü uluslararası göç, %5,3’ünü terör ve sosyal hizmet, %46,7’sini krize müdahale ve %24’ünü de diğer dersler kapsamındadır. Lisans programlarında afet ve acil durumlar kapsamında incelenen 185 dersin %20’si zorunlu iken %80’i seçmeli olarak verilmektedir. Afet ve acil durum kapsamında yüksek lisans düzeyinde toplam 40 (%12,9’u afetler, %58,1’i uluslararası göç, %25’i krize müdahale ve %19,4’ü de diğer), doktora düzeyinde toplam 17 ders (%25’i afetler, %66,7’si uluslararası göç ve %16,7’si krize ve travmalara müdahale) bulunmaktadır. Lisansüstü programlarda afet ve acil durumlar kapsamına giren derslerinin tamamı seçmeli olarak verilirken doktora programlarının %33,3’ün de bulunmamaktadır. Sonuç olarak sosyal hizmet eğitiminde afet ve acil durumlara yönelik derslerin zorunlu ders olarak verilmesinin uygun olacağı değerlendirilmektedir.

Anahtar kelimeler: sosyal hizmet, sosyal hizmet eğitimi, afet ve acil durumlar, uluslararası göç, psikososyal destek

Abstract

Natural disasters and epidemics have affected human life throughout history. In this study, it was aimed to examine and evaluate the current status of the curriculum for disasters and emergencies in social work education in Turkey due to the increasing number of disasters and emergencies in recent years and the fact that social workers are at the forefront in field studies. 75 social work undergraduate programmes, 33 master's and 13 doctoral programmes in Turkey were examined. There are a total of 185 courses examined within the scope of disasters and emergencies at the undergraduate level. Of these courses, 73.3% are in disasters, 85.3% in international migration, 5.3% in terrorism and social work, 46.7% in crisis intervention, and 24% in other courses. While 20% of the 185 courses examined within the scope of disaster and emergencies in social work undergraduate programmes are compulsory, 80% of them are

elective. Within the scope of disaster and emergency, there are a total of 40 courses at the master's level (12.9% disasters, 58.1% international migration, 25% crisis intervention and 19.4% other) and a total of 17 courses at the doctoral level (25% disasters, 66.7% international migration and 16.7% crisis and trauma intervention). While all courses in postgraduate programs that fall within the scope of disasters and emergencies are offered as electives, 33.3% of doctoral programs do not have them. As a result, it is considered appropriate to offer courses on disasters and emergencies as compulsory courses in social work education.

Keywords: social work, social work education, disaster and emergency, international imigration, psychosocial support

1. Giriş

Dünya tarihi boyunca birçok afet meydana gelmiş ve gelmeye devam etmektedir. Türkiye’de yakın zamanda deprem, sel, yangın, maden kazaları vb. birçok afet ve acil durum yaşanmıştır. Afet ve acil durum kaçınılmaz olarak yaşanmaktayken bu durumdan etkilenen insanların psikososyal yönden desteklenmesi amacıyla profesyonel bir yapılanmaya ihtiyaç vardır.

Küresel Risk İndeksi’ne göre Türkiye, afete maruz kalma, incinebilirlik ve baş etme kapasitesi açısından 4,8 puanla orta risk seviyesindeki ülkeler arasında yer almaktadır (INFORM, 2024). Son yıllarda Türkiye’de afet ve acil durumların sayısının, yoğunluğunun ve sıklığının her geçen gün artarak devam etmesi, bu alana yönelik uzmanlaşmış ve donanımlı personel ihtiyacını da arttırmaktadır (Bekarca-Şen, 2021).

Afet ve acil durumlar, doğal (deprem, sel, kasırga/fırtına, tsunami, çığ, toprak kayması vb.) ve insan kaynaklı (savaşlar, terör olayları, yangınlar, trafik kazaları (uçak, tren vb.), maden patlamaları vb.) olmak üzere ikiye ayrılmaktadır (IASC, 2007). Doğal afet kategorisine giren fakat sebepleri derinlemesine incelendiğinde insan kaynaklı oldukları anlaşılan afetler de yeni bir kategori olarak eklenmelidir (Bekarca-Şen, 2024).

Sosyal hizmet mesleği, tarihsel misyonu gereği savaş zamanında yardım sağlamasındaki kökleri ve bireylerin çevresiyle ilgilenmesi gereği insani yardım alanının bir parçasıdır (Zakour, 2024). Sosyal hizmet uzmanları özellikle Amerika Birleşik Devletleri’nde 1871’deki Chicago yangını ve 1906 San Francisco depremlerinde itibaren 11 Eylül saldırıları, 2005 Katrina kasırgası gibi afet ve acil durumlarda ön saflarda görev almıştır ve ABD’deki afet ruh sağlığı hizmetlerinin yaklaşık yarısı sosyal hizmet uzmanları tarafından verilmektedir (Akt. Bekarca-Şen, 2024). Sosyal hizmet mesleği, afet ve acil durumların çok boyutlu doğası gereği sosyal sorunlarla birey, aile, grup ve toplum düzeyinde müdahale etmektedir. Bir meslek olarak gerekli temel bilgi, beceri ve donanıma sahiptir (Bauwens, 2017). Türkiye’de de 1999 Marmara depreminden sonra sosyal hizmet uzmanları afet bölgesinde görev almış ve önemli çalışmalar yürütmüştür (Erkan ve vd., 2002). Ulusal Psikososyal Destek Çalışma Grubunun hazırlanmasıyla birlikte psikososyal destek ekiplerinin içinde meslek elemanı olarak yer almaya devam etmiştir. Afet ve acil durumlar travmatik olaylar olmakla birlikte insani yardımlardan terapötik müdahalelere geniş ölçekte hizmet sağlamayı gerektirmektedir (IASC, 2007).

Afet ve acil durumlarda afet bölgesinin karmaşıklığı, farklı düzeylerde herkesin ihtiyaç sahibi haline gelmesi, toplumsal kaynakların yetersiz kalması, içerdiği duygusal yükler nedeniyle sosyal hizmet uzmanı için istisnai bir çalışma alanıdır. Özellikle zorlu çevre koşulları sosyal hizmet uzmanlarının beklenmedik durumlarla başa çıkma becerisi üzerinde ciddi bir etkiye sahiptir (Yanay ve Benjamin, 2005). Her afet ve acil durumun kendine has özellikleri olduğu için benzersizdir. Bu nedenle sosyal hizmet uzmanlarının tüm

kişisel ve profesyonel bilgi, beceri ve potansiyellerini kullanmaları gerekebilir. Aynı zamanda afet çalışanı olarak ikincil travmaya maruz kalma olasılığı çok yüksek olduğu için yardım ederken meslek elemanı ve birey olarak kendini de koruyabilmesi gerekmektedir.

Bu bağlamda sosyal hizmet eğitim programları hazırlanırken lisans ve lisansüstü düzeyinde verilen afet ve acil durumlara yönelik eğitimlerin temel düzeyde verilmiş olması gerekir. Ancak var olan eğitim programları incelendiğinde farklı isimlerle tanımlandığı, hemen hemen tamamına yakınının seçmeli olduğu ve hatta içeriğinin ilgili akademisyenin kendi seçimi doğrultusunda ilgi ve bilgi alanlarıyla belirlendiğini söylemek “abartılı” olmayacaktır.

Bu çalışmada, sosyal hizmet bölümü bulunan üniversitelerin, afet ve acil durumlar kapsamına giren derslerin isimleri ve derslerin türü incelenmiş ve geliştirilmesi gereken konularda önerilerde bulunulmuştur.

2. Dünya’da ve Türkiye’de Sosyal Hizmet Eğitimi

Sosyal hizmet alanına ilişkin ilk mesleki çalışmalar 1800’lü yıllarda başlamış, sosyal refah kurumlarının kurulmasıyla bu alanda eğitilmiş insan ihtiyacı ortaya çıkmıştır (Zastrow, 2014). Bu alanda hayırsever dernekler faaliyetleriyle başlayan eğitim sürecinin sonunda ilk sosyal hizmetler okulu 1899 yılında Hollanda Amsterdam’da açılmış ve Amerika’da ve Avrupa’nın diğer ülkelerinde hızla yayılmıştır (Özdemir, 1999).

İkinci Dünya savaşından sonra çeşitli ülkelerde sosyal hizmet eğitim faaliyetlerinin başlamasında Birleşmiş Milletlerin rolü önem kazanmıştır (Karataş ve Erkan, 2002). Ülkemizde sosyal hizmet eğitimin başlamışında Birleşmiş Milletlerin desteği olmuştur. Çeşitli burs imkanları ile yurtdışına eğitimci gönderilmiştir (Koşar ve Tufan, 1999).

Türkiye’de sosyal hizmet eğitimi tarihi 1961 yılında Sağlık ve Sosyal Yardım Bakanlığı bünyesinde Sosyal Hizmetler Enstitüsü’ne bağlı olarak kurulan Sosyal Hizmetler Akademisi ile başlamıştır. Buna ek olarak 1967 yılında Hacettepe Üniversitesi bünyesinde “Sosyal Çalışma ve Sosyal Hizmetler” okulu açılmıştır. Yeni açılan bu bölüm, 1981 yılı 2547 sayılı Yükseköğretim Kanunu çerçevesinde 1982 yılında kapatılırken aynı kanuna istinaden Sosyal Hizmetler Akademisinin adı ve statüsü değiştirilerek Rektörlüğe bağlı “Sosyal Hizmetler Yüksekokulu (SHYO)” olarak Hacettepe Üniversitesine bünyesine alınmıştır (Karataş ve Erkan, 2002; Kut, 2005; Alptekin, 2021).

1982 yılından itibaren 20 yıl süresince tek bölüm olarak eğitim vermiş ve yeni bir bölüm açılmamıştır. 2002 yılında Başkent Üniversitesi Sağlık Bilimleri Fakültesi bağlı Sosyal Hizmet Bölümü açılması ile ilk yaygınlaşma girişimleri başlamış ve 2006 yılında yeni bölümlerinde eklenmesiyle kısa sürede bölüm sayısı hızla artmaya başlamıştır (Alptekin ve di., 2017).

2023 yılı Öğrenci Seçme ve Yerleştirme Merkezi (ÖSYM) Kılavuzuna göre 75 lisans bölümünde sosyal hizmet eğitimi verilmektedir (ÖSYM, 2023). İnternet üzerinden Şubat-Nisan 2024 tarihleri arasında yapılan araştırma sonucunda sosyal hizmete ilişkin 33 yüksek lisans ve 13 doktora programının olduğu görülmüştür.

3. Ulusal Sosyal Hizmet Eğitim-Öğretim Standartları

Sosyal hizmet eğitimi, sınıf içi uygulamaları, uygulama alanını ve araştırmayı kapsamaktadır (Özdemir, 1999). Yeterliliğe dayanan (çıkı odaklı) eğitimde düz anlatım, ödevler, problem çözme, soru-yanıt ve tartışma gibi klasik öğrenme yöntemlerinin yanı sıra vakaya dayalı öğrenme, proje-araştırma ve web tabanlı öğrenme, grup çalışması, seminer, sunum, canlandırma, beyin fırtınası, kurum ortamını inceleme, kurum ziyareti gibi pek çok öğrenme yöntemine yer verilmektedir (Alptekin, 2024).

Toplumsal değişimlerle yakından ilgili olan sosyal hizmet mesleği dinamik bir yapıya sahiptir. Bu nedenle belirlenmiş işlevlerine yeni işlevler katılmaktadır. Bu özelliği sayesinde toplumun ihtiyaçları ve değişen koşullarına göre gözden geçirilmelidir (Özdemir, 1999).

Sosyal hizmette uygulanmakta olan genelci eğitimin temel özellikleri; birey-sorun etkileşimi, bütüncül değerlendirme, bireyin sosyal işlevselliğinde sosyal koşulların değerine verilen önem başlıkları altında toplanabilir (Şahin ve Küçükkaraca, 2002).

Türkiye’de sosyal hizmet eğitiminin uluslararası standartlara uygunluğuna özel bir önem verilmiştir. Sosyal Hizmetler Akademisi eğitime başladığı beşinci yılda (1966) Uluslararası Sosyal Hizmet Okulları Birliğine üye olmuş ve devam eden yıllarda Sosyal Hizmetler Akademisi Uluslararası Sosyal Hizmet Okulları Birliğinin pilot çalışmalarında yer almıştır. Birlik Sosyal Hizmetler Akademisini nüfus konusunda da pilot okul seçmiş ve okulun müfredat programına “Nüfus ve Sosyal Refah Dersi” bu bağlamda konulmuştur (Karataş ve Erkan, 2005).

2000’li yıllara girerken yayımlanan Bologna Bildirgesiyle birlikte 2005 yılında Yükseköğretim Akademik Değerlendirme ve Kalite Geliştirme Komisyonu (YÖDEK) kurulmuştur. Bu gelişme sonrasında “Yükseköğretim Kalite Güvence Yönetmeliği” ve “Türkiye Yeterlilikler Çerçevesinin Uygulanmasına İlişkin Usul ve Esaslar Hakkında Yönetmelik” gibi mevzuat düzenlemeleri, Türkiye yükseköğrenim sisteminde bulunan eğitim programlarının standartlarının oluşturulmasını ve kalite süreçlerinin belirlenmesini zorunlu hale getirmiştir (Yılmaz ve vd., 2022).

Türkiye’de sosyal hizmet eğitimindeki standartları ve yeterlilikleri belirlemeye yönelik ulusal nitelikli kapsayıcı çalışmalar 2010 yılından itibaren başlamıştır. Meslek derneği olan Sosyal Hizmet Uzmanları Derneği ile Sosyal Hizmet Okulları Derneği’nin önderlik ettiği çalışmalar yıllar içinde devam etmiştir. (Alptekin ve Türkeri, 2023). Ulusal Sosyal Hizmet Eğitimi standartlarında sosyal hizmet bölümlerine “Afetlerde Sosyal Hizmet Bilim Dalı” olması önerilmiştir (Alptekin, 2024).

4. Türkiye’de Afet ve Acil Durumlarda Sosyal Hizmet/Psikososyal Destek Müdahaleleri

Türkiye’de afet ve acil durumlara yönelik yaklaşım 2009 yılında Başbakanlık Afet ve Acil Durum Yönetimi Başkanlığı (AFAD)’nın kurulması ve 2014 yılında Türkiye Afet Müdahale Planı (TAMP)’nin yayınlanması ile önemli bir ivme yakalamış ve ulusal bir yapıya evrilmiştir. TAMP ile birlikte hizmetin niteliğine göre çalışma grupları oluşturulmuş yetki ve görev dağılımı ile bütüncül bir yapı kazanmıştır (Afet ve Acil Durum Müdahale Hizmetleri Yönetmeliği, 2013).

Türkiye’de afet ve acil durumlarda ruh sağlığı ve sosyal hizmetlere yönelik psikososyal destek (PSD) yaklaşımı benimsenmiştir. Psikososyal destek yaklaşımı; ulusal ve yerel kapasiteleri ve kaynakları sürdürülebilir bir şekilde oluşturmayı, normal yaşama dönmeyi ve patolojik ruh sağlığı sorunlarının gelişmesini önlemeyi hedeflemektedir. Bu kapsamda bireylere, ailelere, gruplara ve topluluklara hazırlık, müdahale ve iyileştirme aşamalarında yardımcı olmak için tasarlanmış müdahalelerden oluşur. (Drolet vd., 2021, 2007). Psikososyal Destek Müdahale; *ihtiyaç ve kaynak tespiti, psikolojik ilk yardım (PİY), sevk etme ve yönlendirme, bilgi merkezi oluşturma/bilgilendirme, toplumu harekete geçirme, sosyal projeler/sosyal iyileştirme etkinlikleri, eğitimler ve psikoeğitim, çalışana destek ve izleme ve değerlendirme* araçlarından oluşmaktadır (2007).

TAMP’a göre Türkiye’de psikososyal destek hizmetlerinin koordinasyonundan ve yürütülmesinden Aile ve Sosyal Hizmetler Bakanlığı (ASHB) sorumludur. ASHB, PSD hizmetlerinin sunulmasında Sağlık Bakanlığı, Millî Eğitim Bakanlığı, Gençlik ve Spor Bakanlığı, Türk Kızılayı gibi destek çözüm ortakları ile birlikte hareket eder, etmektedir. Bu sorumluk kapsamında destek çözüm ortaklarının da görüşleri alınarak “Ulusal ve Yerel Düzey Psikososyal Destek Hizmet Grubu Planları” hazırlanmıştır (2022).

Afet ve acil durumlar travmatik olaylar olmakla birlikte aynı duruma maruz kalan bireylerin etkilenme düzeyi ve tepkileri birbirinden farklı olmaktadır. Duncan ve Arnston (2004) da, afet ve acil durumlardan sonra toplumun etkilenme düzeyini risk derecesine göre %70’ini genel olarak etkilenmiş grup (psikolojik ve sosyal işlevselliği bozulmayan), %20 risk altındaki grup (baş etme stratejileri yeterli olmayan ve müdahale edilmezse patoloji geliştirme riski olan) ve %10 ciddi etkilenmiş grup (patoloji tanısı olan veya geliştiren) olarak tanımlamışlardır. Saha çalışmalarında görev alan sosyal hizmet uzmanları travmaya maruz kalmış genel etkilenmiş bireyden psikopatoloji geliştirmiş bireylere kadar geniş bir yelpazede insan ile çalışmaktadır.

Sosyal hizmet uzmanları hane ziyaretlerinde hanenin ihtiyaçlarını ve hane üyelerinin ruhsal triyajını yapmakla görevlidir. Ayrıca uzmanlar psikiyatrik tanısı olan, tedavisi yarım kalmış veya semptomları kötüleşmiş bireylerle karşılaşabilmektedir. Bu bireylerin sağlık hizmetlerine sevk ve yönlendirmesinin yapılması uzmanların sorumluluğundadır. Bu nedenle uzmanların yaygın psikiyatrik bozuklukların olası

semptomlarını tanıyabilmesi, bu semptomlar ile afet sonrası olağan tepkiler arasındaki ayrımı yapabiliyor olması gerekmektedir(Bauwens & Naturale, 2017; Yanay & Benjamin, 2005).

Wiger ve Harowski (2003), afet ve acil durumlarda sosyal hizmet uzmanının görevlerini; sevk etme (yönlendirme), debriefing (bilgilendirme), kriz danışmanlığı, aile, sosyal ve yasal sistemlerle devam eden çalışmalar, kısa süreli terapi ve uzun süreli terapi (eğitimi alan uzmanlar) olarak sıralamıştır. Kanada orman yangınlarında da kişi merkezli ve çözüm odaklı, danışan merkezli, travmaya dayalı uygulama, kriz danışmanlığı, motivasyonel görüşme ve kritik olay stres bilgilendirmesi (CISD) gibi sosyal hizmet müdahaleleri gerçekleştirilmiştir (Drolet vd., 2021).

5. Araştırmanın Yöntemi

Afet ve acil durumlar, insani yardım çalışanları ve topluma hizmet sağlayan çok sayıda profesyoneli, gönüllüyü ve vatandaşı bir araya getirmesi yönüyle bir fırsat ve özel bir çalışma alanıdır.

Bu çalışmada Türkiye’de son yıllarda yaşanan afet ve acil durumların sayısının her geçen gün artarak devam etmesi ve saha çalışmalarında sosyal hizmet uzmanlarının ön saflarda yer almasına bağlı olarak afet ve acil durumlara yönelik müfredatın sosyal hizmet eğitimindeki mevcut durumunu incelemek ve değerlendirmek amacıyla nicel araştırma yöntemi kapsamında tarama modelinden yararlanılmıştır. Afet ve acil durumlarda yaşanan artışa bağlı psikososyal destek alanında uzmanlaşmış ve donanımlı personel ihtiyacının da paralellik göstererek artması sonucu sosyal hizmet eğitimindeki afet ve acil durumlar kapsamına giren derslere yönelik öneriler sunulmuştur.

Tarama modellerinden de tekli tarama modeli kullanılmıştır. Genel tarama modelleri, evren hakkında genel bir yargıya varmak için evrenin tümü veya örneklem üzerinden yapılan çalışmalardır. Bu süreçte görüşlerin ve özelliklerin nedenlerinden çok evren veya örneklemdeki dağılımına odaklanmaktadır (Fraenkel ve Wallen, 2006).

5.1 Araştırmanın Evreni ve Veri toplama Süreci

Bu çalışmada Öğrenci Seçme ve Yerleştirme Merkezi (ÖSYM) ve Yükseköğretim Kurulu (YÖK) tarafından yayınlanan kılavuz ve listelerdeki verilerden yararlanılarak Türkiye’de sosyal hizmet eğitimi veren sosyal hizmet lisans ve lisansüstü eğitim veren bölümlerin ders programları incelenmiştir. Türkiye afet müdahale planına göre afet ve acil durumların koordinasyonundan Aile ve Sosyal Hizmetler Bakanlığı sorumludur. Bu çerçevede Bakanlık tarafından hazırlanan “Ulusal Psikososyal Destek Çalışma Grubu Planına” göre, afet ve acil durumlarda psikososyal destek müdahale ekiplerinde sosyal hizmet lisans bölümü mezunları görev alabilmektedir (Bekarca-Şen, 2022). Bu nedenle ön lisans programları bu araştırmanın dışında tutulmuştur.

Çalışma kapsamında ders programlarına yönelik veriler doküman taraması yoluyla bölümlerin web sayfalarından erişilmiş, erişilemeyenlere ise eposta yoluyla ulaşılmaya çalışılmıştır. Sosyal hizmet lisans,

yüksek lisans ve doktora eğitimi ayrı ayrı değerlendirilmiştir. Bu açıdan evrene tam sayım yoluyla ulaşılmıştır. Bu çalışmanın evrenini 2023-2024 eğitim öğretim yılı bahar dönemi itibariyle Türkiye'deki 75 lisans, 33 yüksek lisans ve 13 doktora sosyal hizmet programı oluşturmuştur.

Çalışma kapsamında elde edilen veriler lisans, yüksek lisans, doktora, ders adı, ders türü gibi kategoriler kapsamında içerik analizine tabi tutulmuştur. İçerik analizi metinlerden ya da diğer anlamlı içeriklerden kullanım bağlamlarına, tekrarlanabilir ve geçerli çıkarımlar yapmak için kullanılan araştırma tekniğidir (Akt. Berg ve Lune, 2015). Elde edilen veriler Excel programına aktarılmış ve pivot tablo kullanılarak analiz gerçekleştirilmiştir.

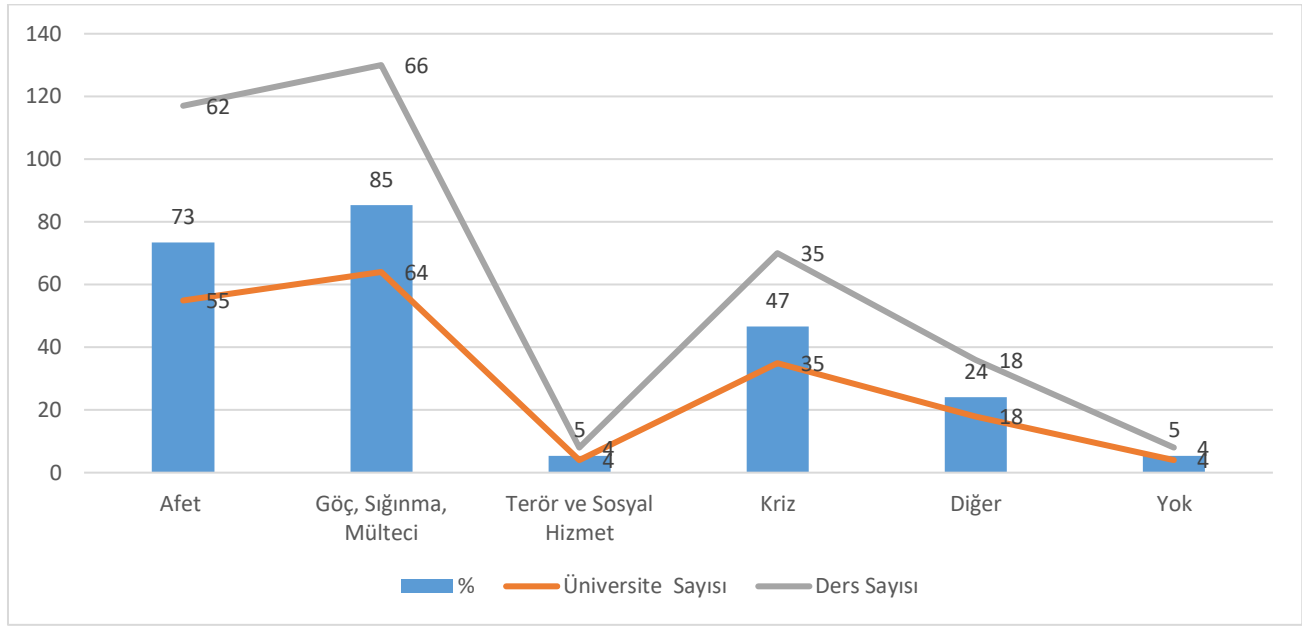
6. Bulgular

Çalışma kapsamında Türkiye'de sosyal hizmet bölümü bulunan üniversitelerin 75 lisans, 33 yüksek lisans ve 13 doktora programı afet ve acil durumlar kapsamına giren dersleri incelenmiştir. Sosyal hizmet programlarının müfredatlarında afet ve acil durumlar kapsamına giren dersler içerik benzer olmasına rağmen farklı şekillerde isimlendirilmişlerdir. Bu bağlamda afet ve acil durumlar ile ilgili tema kategorileri oluşturulmuş ve dersler içeriklerine göre bu tema kategorilerinin altından gruplanmıştır.

İlgili literatüre göre doğal afetler afet olarak tanımlanırken insan kaynaklı afetler acil durum kapsamında değerlendirildiği için afetler, göç, terör ve sosyal hizmet, krize müdahale/ krize ve travmalara müdahale ve diğer tema kategorileri oluşturulmuştur. Afetler teması, doğal afetleri ve afet yönetimini; uluslararası göç teması, mülteci ve sığınmacılara yönelik sosyal politikalar, sosyal hizmetler ve müdahaleleri; krize müdahale/ krize ve travmalara müdahale teması, bu derslerin içeriğinde afetler, göç, mülteci ve sığınmacıları da kapsayacak şekilde içeriği olduğu afetler ve göç olarak ayrıldığı için ayrı bir kategori olarak diğer teması, afet ve acil durumlarda temel derslerin yanında patoloji, yas danışmanlığı, kayıp ve travma yaşamış çocuklara yönelik müdahaleler gibi daha odak dersleri içerecek şekilde kategorize edilmiştir.

6.1. Sosyal Hizmet Lisans Eğitimi

Türkiye'de bulunan 208 üniversiteden 75'inde sosyal hizmet bölümü bulunmaktadır. Sosyal hizmet bölümü bulunan üniversitelerin 7 tanesinde iki farklı lisans bölümü bulunmaktadır.

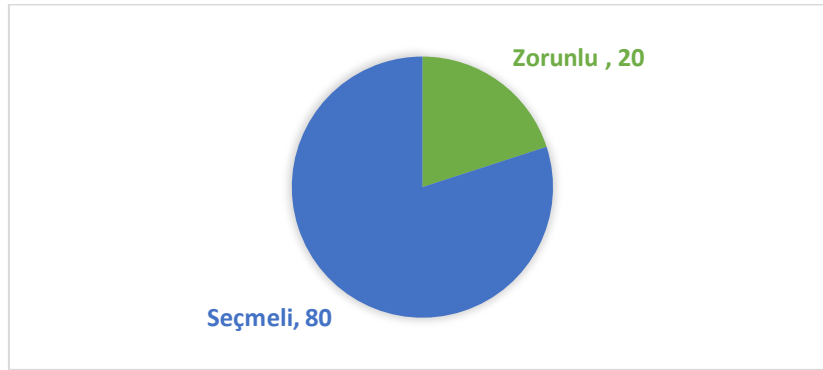
Tablo 1: Afet ve Acil Durumlar kapsamında Sosyal Hizmet Bölümü Derslerinin Dağılımı ve Yüzdeleri

Türkiye’de bulunan 75 sosyal hizmet lisans programında afet ve acil durumlar kapsamında incelenen toplam 185 ders bulunmaktadır. Tabloya göre bu derslerin %73,3’ü afetler, %85,3’ü uluslararası göç, %5,3’ünü terör ve sosyal hizmet, %46,7’sini krize müdahale ve %24’ünü de diğer dersler kapsamındadır. Lisans programı olan üniversitelerin %5,3’ünde afet ve acil durumlar kapsamında herhangi bir ders olmadığı görülmektedir.

Tablo 2: Afet ve acil durumlar kapsamında incelenen lisans derslerinin türü

Ders	Zorunlu	Seçmeli
Afetler	4	58
Uluslararası Göç	14	52
Terör ve Sosyal Hizmet	0	4
Krize Müdahale	13	22
Diğer	6	12
Toplam	37	148

Tablo 2’ye göre sosyal hizmet lisans programlarında afetler kategorisindeki derslerin 4’ü zorunlu, 58’i seçmeli; uluslararası göç kategorisindeki derslerin 14’ü zorunlu, 52’si seçmeli; terör ve sosyal hizmet kategorisindeki 4 ders seçmeli; krize müdahale kategorisindeki derslerin 13’ü zorunlu, 22’si seçmeli; diğer kategorisindeki derslerin 6’sı zorunlu ve 12’si seçmeli olarak verilmektedir. Krize müdahale dersi hariç tüm kategorilerde zorunlu dersler seçmeli derslerin yarısından daha azdır.

Tablo 3: Afet ve acil durumlar kapsamında incelenen lisans derslerinin türünün yüzde dağılımı

Tablo 3'e göre sosyal hizmet lisans programlarında afet ve acil durumlar kapsamında incelenen 185 dersin %20'si zorunlu iken %80'i seçmeli olarak verilmektedir.

Tablo 4: Afet ve acil durumlar kapsamında Sosyal Hizmet bölümlerinde incelenen derslerin kategorisi ve dağılımı

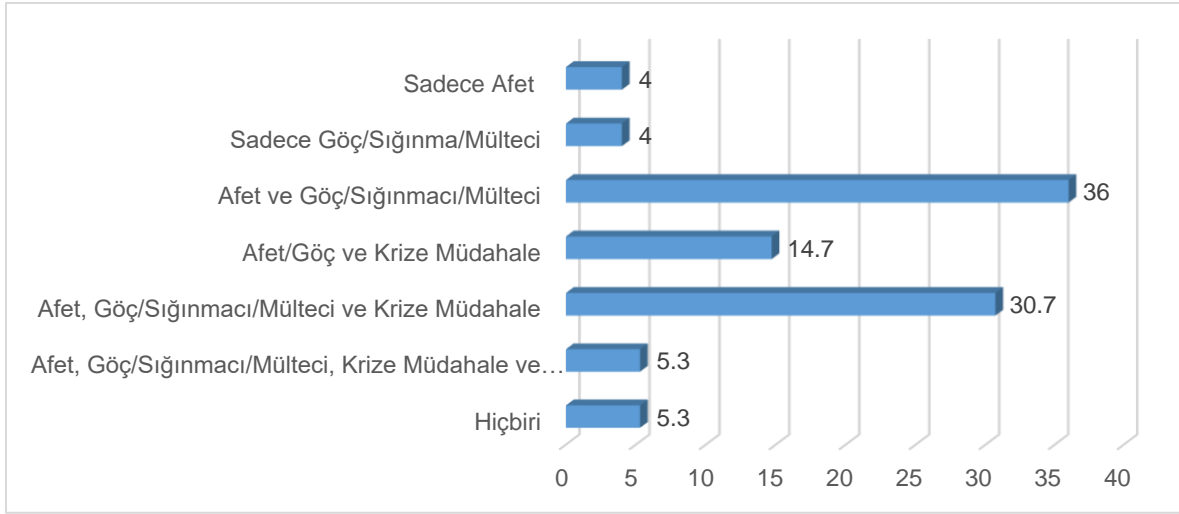
Kategori	Bölüm Sayısı	Dersin Adı
Afetler	2	Afet Kültürü ve Afetlerde Sosyal Hizmet
	4	Afet ve Kriz Yönetimi
	1	Afetlerde Psikososyal Destek Hizmetleri
	37	Afetlerde Sosyal Hizmet
	11	Doğal Afetler ve Sosyal Hizmet
	1	Salgın ve Afetlerde Sosyal Hizmet
Uluslararası Göç	13	Göç ve Sosyal Hizmet
	1	Göç, Çokkültürlülük ve Uyum
	5	Göç, Sığınmacılık, Mültecilik ve Sosyal Hizmet
	40	Göçmen ve Sığınmacılarla Sosyal Hizmet
	8	Mülteciler ve Sığınmacılarla Sosyal Hizmet
Terör ve Sosyal Hizmet	4	Terör ve Sosyal Hizmet
Kriz Müdahale	1	Kriz ve Afet Yönetimi
	6	Kriz Müdahale ve Afetlerde Sosyal Hizmet
	16	Kriz Müdahale
	1	Kriz ve Stres Yönetimi
	3	Kriz Yönetimi ve Sosyal Hizmet
	7	Kriz Müdahale ve Sosyal Hizmet
	2	Travma ve Kriz Yönetimi/Müdahale
Diğer	6	Psikopatoloji
	5	Ruh Sağlığı ve Bozukluklar
	4	Ruh Sağlığı ve Sosyal Hizmet
	1	Travma ve Kayıplarla Baş Etme

	1	Sosyal Hizmet Müdahalelerinde Travma
	1	Travma Psikolojik Danışmanlığı

Sosyal hizmet lisans programlarında bulunan derslerin isimlendiriliş şekli programdan programa farklılık göstermektedir. Bu kapsamda benzer isim ve içeriğe sahip olanlar gruplandırılmıştır. Tabloya göre afetler kategorisindeki dersler, 2 bölümde afet kültürü ve sosyal hizmet, 4'ünde afet ve kriz yönetimi, 1'inde afetlerde psikososyal destek hizmetleri, 37'sinde afetler, 11'inde doğal afetler ve 1'inde de salgın ve afetlerde sosyal hizmet şeklindedir. Afetler kategorisinde yoğunlukla "Afetlerde Sosyal Hizmet" şeklinde tanımlanmasında sonradan açılan birçok bölümün Hacettepe Üniversitesi'nin müfredatını kaynak olarak almasının etkili olduğu söylenebilir.

Tablo 5: Afet ve acil durumlar kapsamında birden fazla ders olan üniversitelerin ve derslerin dağılımı

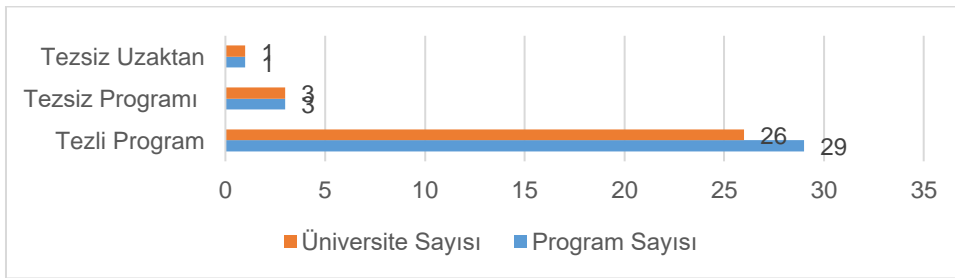
Türü	Üniversite Sayısı	Dersin Adı	Yorum
Afet	1	Doğal Afetler ve Sosyal Hizmet	Bir bölüm afetlerde sosyal hizmet ve afet travması; bir bölüm aynı isim ve farklı kredilendirilmiş; bir bölüm afet bilinci ve afetlerde sosyal hizmetler; bir bölüm afet kültürü ve afetlerde sosyal hizmet ve 3 bölüm de afet yönetimi ve afetlerde sosyal hizmet olacak şekilde farklı dersler olarak müfredatına dahil etmiştir.
		Afet ve Travma Psikolojisi	
	1	Afetlerde Sosyal Hizmet	
		Afetlerde Sosyal Hizmet	
	3	Afet Yönetimi	
		Afetlerde Sosyal Hizmet	
	1	Afet Bilinci	
		Afetlerde Sosyal Hizmet	
1	Afet Kültürü (Üni. Seçmeli)		
	Afetlerde Sosyal Hizmet		
Acil Durum	1	Göçmen ve Sığınmacılara Yönelik Sosyal Hizmet	Bir bölüm göçmen ve sığınmacılara yönelik sosyal hizmetler ve göç ve mültecilik olarak, diğer bir bölümde göçmen ve sığınmacılara yönelik sosyal hizmet ile birlikte göçün çokkültürlülük ve uyum sürecine yönelik olacak şekilde iki farklı ders olarak müfredatına dahil etmiştir.
		Göç ve Mültecilik	
	1	Göç, Çokkültürlülük ve Uyum	
		Göçmen ve Sığınmacılarla Sosyal Hizmet	

Tablo 5: Afet ve acil durumlar kapsamında incelenen sosyal hizmet bölümü derslerinin üniversitelerdeki yüzde dağılımı

Sosyal hizmet lisans programı bulunan 75 üniversitenin %4'ünde sadece afet, %4'ünde sadece göç/sığınma/mülteci, %36'sında afet ve göç/sığınma/mülteci, %14,7'sinde afet ve krize müdahale veya göç/sığınma/mülteci ve krize müdahale, %30,7'inde afet, göç/sığınma/mülteci ve krize müdahale dersleri, %5,3'ünde afet, göç/sığınma/mülteci, krize müdahale ve terör ve sosyal hizmet dersleri bulunmakta iken %5,3'ünde afet ve acil durumlar kapsamında incelenen derslerin hiçbiri bulunmamaktadır.

Son olarak yeşil sosyal hizmet dersi 8 üniversitenin sosyal hizmet bölümünde bulunmakla birlikte iklim krizlerine ve yarattığı etkilere bağlı olarak afetlere değinse de doğrudan afet ve acil durumlara yönelik olmadığı için analizlere dahil edilmemiştir.

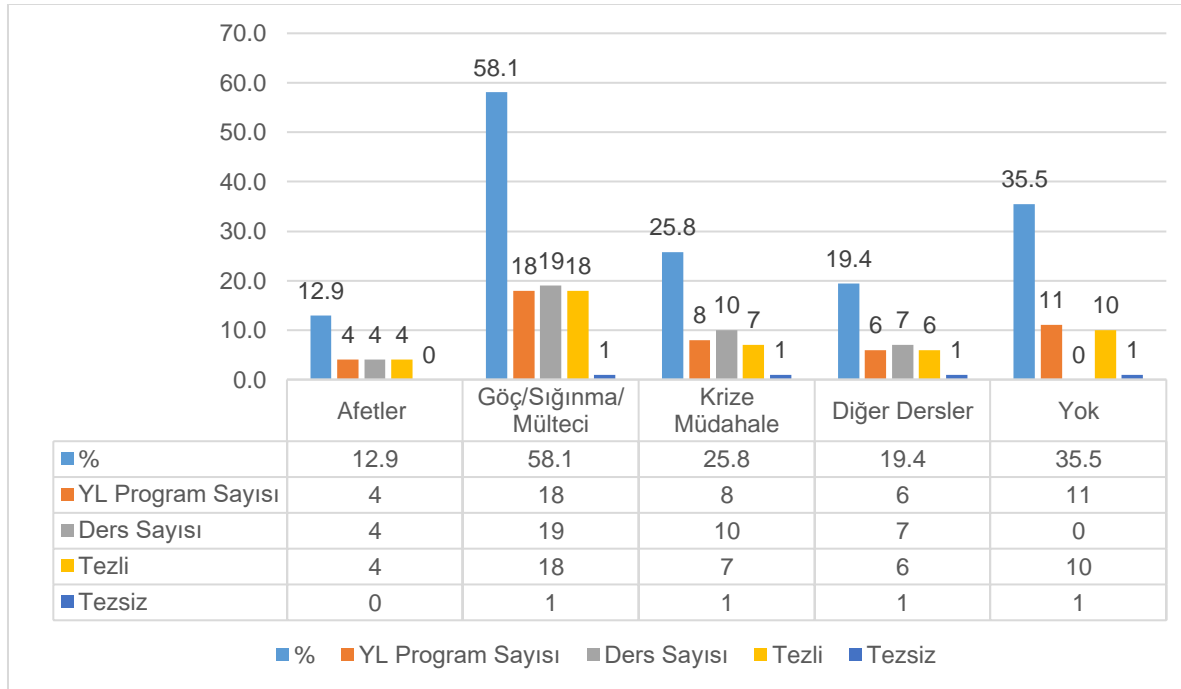
6.2. Sosyal Hizmet Yüksek Lisans Eğitimi

Tablo 6: Sosyal hizmet yüksek lisans programı ve üniversite dağılımı

Türkiye'de sosyal hizmet bölümü bulunan 75 üniversitenin 29'unda yüksek lisans programı bulunmaktadır. 29 üniversitenin sadece tezli program 26'sında, tezli ve tezsiz program 2'sinde ve tezli, tezsiz ve tezsiz uzaktan programlar 1'inde olmak üzere toplam 33 sosyal hizmet yüksek lisans programı

bulunmaktadır. Çalışma kapsamında 1 tezsiz ve 1 tezsiz uzaktan program müfredatına ulaşılamadığı için analizler 31 sosyal hizmet yüksek lisans programı üzerinden yapılmıştır¹.

Tablo 7: Sosyal hizmet yüksek lisans programlarında afet ve acil durumlar kapsamında ele alınan derslerin dağılımı



Sosyal hizmetler alanında 31 yüksek lisans programında afet ve acil durumlar kapsamında ele alınan toplam 40 ders bulunmaktadır. Tablo 7'ye göre bu derslerin %12,9'u afetler, %58,1'i uluslararası göç, %25'i krize müdahale ve %19,4'ü de diğer dersler kapsamındadır. Tezsiz bir programda doğrudan afet ile ilgili bir ders bulunmamakla birlikte tüm programlarda derslere yer verilmiştir. Krize müdahale derslerinin içeriği incelendiğinde afetler ve göç/sığınma/mülteci süreçlerini de kapsadığı görülmektedir. Yüksek lisans programlarının %35,5'in de afet ve acil durumlar kapsamında bir ders olmadığı görülmektedir.

Tablo 8: Afet ve acil durumlar kapsamında incelenen derslerin seçmeli ve zorunlu olma dağılımı

Ders Kategorileri	Zorunlu	Seçmeli
Afetler	0	4
Uluslararası Göç	0	19
Krize Müdahale	0	10
Diğer Dersler	0	7

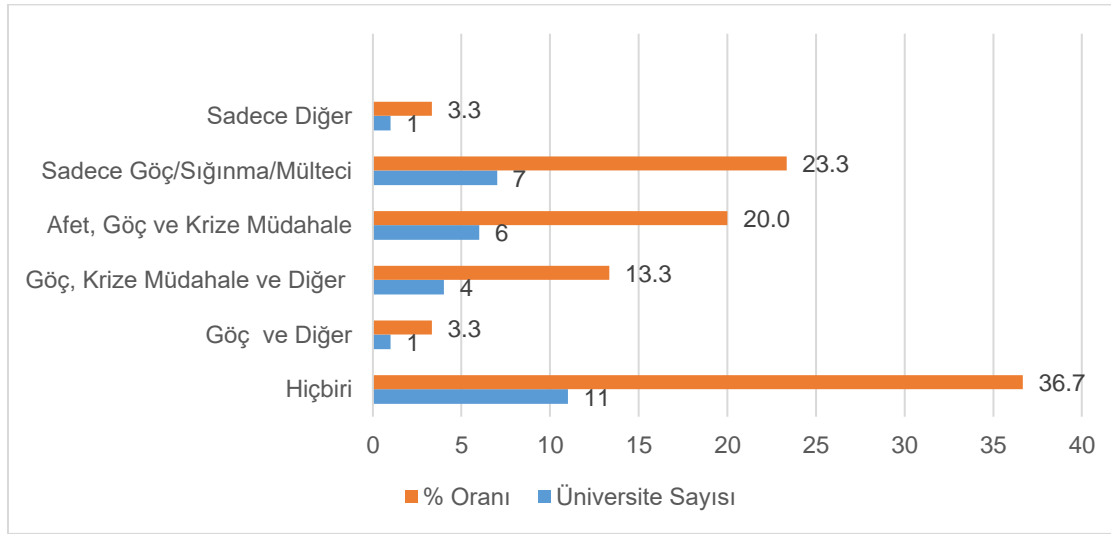
Tablo 8'e göre sosyal hizmet yüksek lisans programlarında afet ve acil durumlara yönelik incelenen 40 dersin tamamı seçmeli olarak verilmektedir.

¹ İlgili üniversite lisansüstü eğitim koordinatörlüğüne e-posta ve telefon ile ulaşılmaya çalışılmış fakat sonuç alınamamıştır.

Tablo 9: Yüksek lisans programlarındaki derslerin kategorisi ve dağılımı

Kategorisi	YL Program Sayısı	Dersin Adı
Afetler	2	Afetlerde Sosyal Hizmet
	2	Afetlerde Sosyal Hizmet ve Krize Müdahale
Uluslararası Göç	7	Göç ve Çokkültürlü Sosyal Hizmet
	1	Sosyal Hizmette Göç ve Travma
	3	Sığınmacı, Mülteci ve Göçmenlerle Sosyal Hizmet
	3	Göçmen ve Sığınmacılara Yönelik Sosyal Politikalar
	2	Göç ve Göçmenlere Yönelik Sosyal Politika ve Sosyal Hizmetler
	2	Göç ve Psikopatoloji
	8	Krize Müdahale
Krize Müdahale	2	Travma Müdahalesi
	5	Psikopatoloji
Diğer	1	Kayıp ve Travma Geçirmiş Çocuklarla Sosyal Hizmet
	2	Sosyal Hizmet ve Yas Danışmanlığı

Sosyal hizmet yüksek lisans programlarında bulunan derslerin isimlendiriliş şekli programdan programa farklılık göstermektedir. Bu kapsamda benzer isim ve içeriğe sahip olanlar gruplandırılmıştır. Tablo 9'a göre afetler kapsamındaki dersler afetlerde sosyal hizmet ve afetlerde krize müdahale şeklinde kategorize edilmiştir. Uluslararası göç kategorisindeki derslerde; 7 programda göç ve çokkültürlü sosyal hizmet kapsamında çokkültürlü sosyal hizmet yaklaşımı vurgusu, 3 programda sığınmacı, mülteci ve göçmenlere yönelik daha çok sosyal hizmet müdahaleleri odağına, 3 programda daha çok makro ölçüde sosyal politika odağına ve 2 programda müdahale ve politika boyutu beraber ele alınmıştır. Ayrıca 2 programda göç ve göçün travmatik etkilerine yönelik psikopatoloji ders olarak verilmektedir. Krize müdahale kategorisinde; 8 programda krize müdahale ve 2 programda travma müdahalesi verilmektedir. Bu noktada krizler travmatik olaylar olarak kabul edilmekte ve içeriğinde, krizin yarattığı sosyal, ekonomik ve psikolojik etkilere de yer verilmektedir. Travma müdahalesi dersinin içeriğinde de afet ve acil durumların yarattığı krizler ve travmatik etkilerine yer verilmiştir. Diğer kategorisinde; 5 programda psikopatoloji dersi, 1 programda kayıp ve travma geçirmiş çocuklara yönelik sosyal hizmet ve 2 programda sosyal hizmet ve yas danışmanlığı dersleri bulunmaktadır. Özellikle afet ve acil durumlarda sosyal hizmet uzmanları çalıştıkları vakaları ve bireylerin ruhsal durumunu değerlendirip orta riskli veya çok riskli kategorisine girenlerin ilgili hizmetlere yönlendirilmesini ve gerekli hizmeti almalarını sağlaması gerektiği için saha çalışmalarında ayırıcı tanıyı yapabiliyor olmaları önemlidir. Böylece sosyal hizmetin koruyucu ve önleyici işlevi sağlanmış olur.

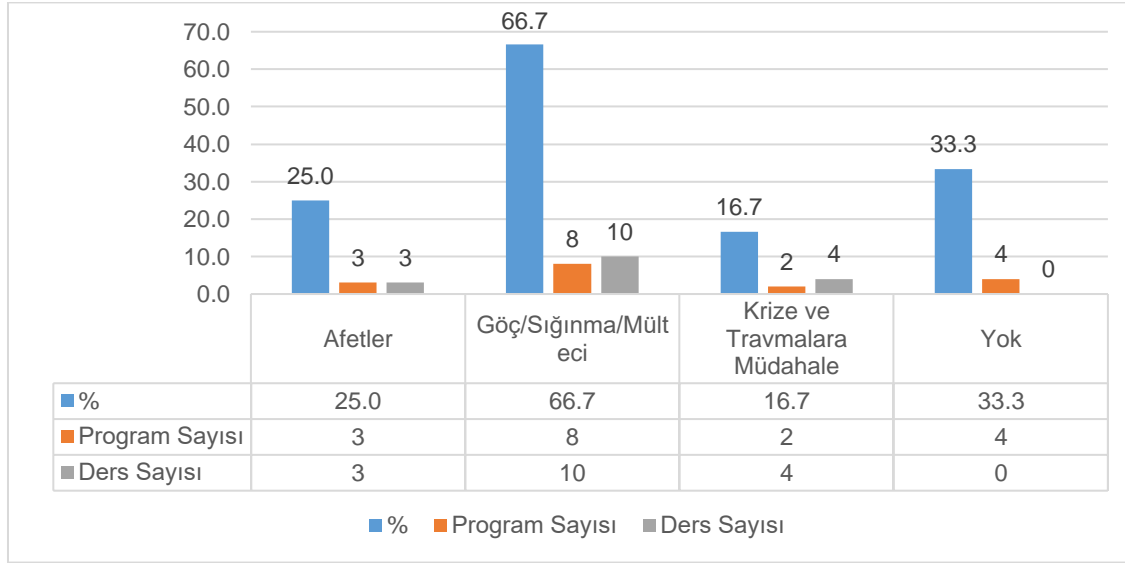
Tablo 10: Afet ve acil durumlar kapsamında incelenen derslerin üniversitelerdeki sayısal ve yüzde dağılımı

Sosyal hizmet yüksek lisans programı bulunan 29 üniversitenin %3,3'ünde sadece diğer kategorisindeki dersler, %23,3'ünde sadece uluslararası göç dersleri, %20'sinde afet, uluslararası göç ve krize müdahale derslerinden en az iki tanesi, %13,3'ünde uluslararası göç, krize müdahale ve diğer kategorisindeki derslerinden, %3,3'ünde uluslararası göç ve diğer kategorisindeki dersler bulunmakta iken %36,7'sinde afet ve acil durumlar kapsamında incelenen derslerin hiçbiri bulunmamaktadır. Bir üniversitede iki farklı yüksek lisans tezli programından biri "afet, uluslararası göç ve krize müdahale" diğeri de "hiçbiri" kategorisinde olduğu için toplam 30 üzerinden yüzdeler hesaplanmıştır.

Son olarak yeşil sosyal hizmet dersi iklim krizlerine ve yarattığı etkilere bağlı olarak afetlere değinse de doğrudan afet ve acil durumlara yönelik olmadığı için analizlere dahil edilmemiştir. Sosyal hizmet yüksek lisans programları kapsamında 1 tezli programda seçmeli ders olarak verilmektedir.

6.3. Sosyal Hizmet Doktora Eğitimi

Türkiye'de sosyal hizmet bölümü bulunan 75 üniversitenin 12'sinde doktora programı bulunmaktadır. Bir üniversitede iki farklı program bulunduğu için toplam 13 sosyal hizmet doktora programı bulunmaktadır. Çalışma kapsamında aynı üniversitede iki doktora programı olan bölümlerden birinin müfredatına ulaşılamadığı için analizler 12 sosyal hizmet doktora programı üzerinden yapılmıştır.

Tablo 11: Sosyal hizmet doktora programlarında afet ve acil durumlar kapsamında ele alınan derslerin dağılımı

Sosyal hizmet doktora programları kapsamında afet ve acil durumlar kapsamında incelendiğinde 2'si afetler, 10'u uluslararası göç ve 4'ü krize ve travmalara müdahale olmak üzere toplam 17 ders bulunmaktadır. Tablo 11'e göre %25'i afetler, %66,7'si uluslararası göç ve %16,7'si krize ve travmalara müdahale kapsamındadır. Krize ve Travmaya müdahale derslerinin içeriği afetler ve göç kapsamında alt başlıkları içerdiği için birlikte kategorize edilmiştir. Doktora programlarının %33,3'ün de afet ve acil durumlar kapsamında bir ders olmadığı görülmektedir.

Tablo 12: Afet ve acil durumlar kapsamında incelenen doktora derslerinin seçmeli ve zorunlu olma dağılımı

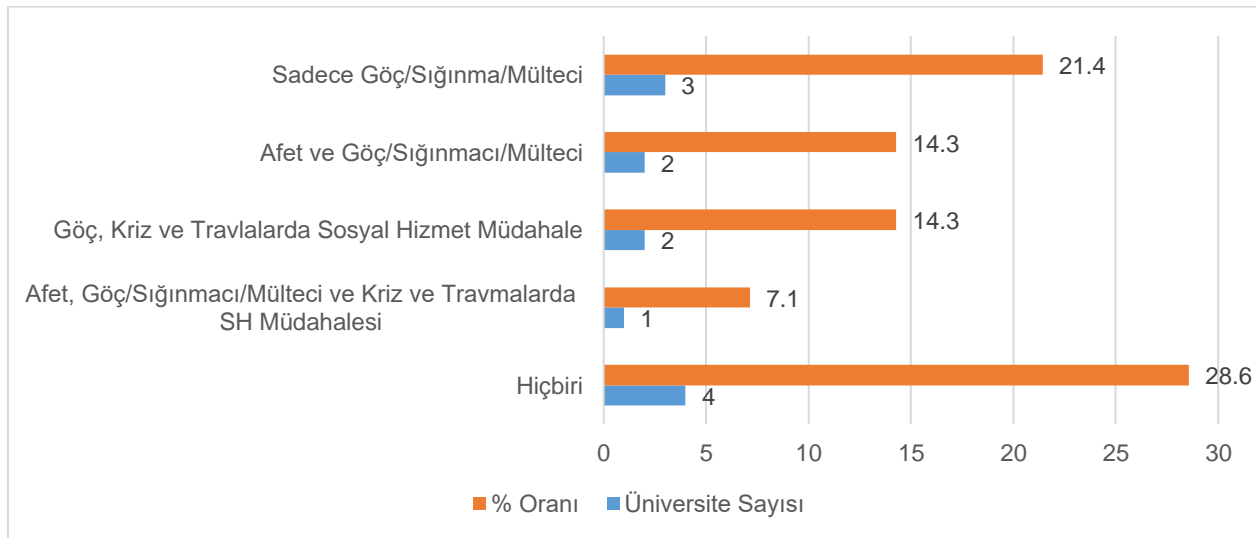
Ders Kategorisi	Zorunlu	Seçmeli
<i>Afetler</i>	0	4
<i>Uluslararası Göç</i>	0	10
<i>Krize ve Travmalara Müdahale</i>	0	3
Toplam	0	17

Tablo 12'ye göre sosyal hizmet doktora programlarında afet ve acil durumlara yönelik incelenen 17 dersin tamamı **seçmeli** olarak verilmektedir.

Tablo 13: Doktora programlarındaki derslerin kategorisi ve dağılımı

Türü	DR Program Sayısı	Dersin Adı
Afet	2	Afet Yönetimi ve Sosyal Hizmet
	1	Kriz ve Afet Yönetimi
Uluslararası Göç	4	Göç, Uyum ve Sosyal Bütünleşme
	1	Sosyal Hizmette Göç ve Travma
	5	Göçmen ve Sığınmacılarla Sosyal Hizmet
Kriz ve Travma	2	Krizde Sosyal Hizmet Müdahalesi
	2	Krizde ve Travmalarda Sosyal Hizmet Müdahalesi

Sosyal hizmet doktora programlarında bulunan derslerin isimlendiriliş şekli programdan programa farklılık göstermektedir. Bu kapsamda benzer isim ve içeriğe sahip olanlar gruplandırılmış ve benzer olanlar birleştirilmiştir. Tablo 13'e göre afet kategorisinde, kriz ve afet yönetimi dersi 1 programda ve afet yönetimi ve sosyal hizmet dersi 2 programda; Uluslararası göç kategorisinde 4 programda göç ve uyuma bağlı entegrasyon süreçleri dersi 4 programda, göç ve travma ile ruhsal boyutu 1 programda ve göçmen ve sığınmacılara yönelik sosyal hizmet müdahalesi boyutuna 5 programda yer verilmiştir. Kriz ve travma kategorisinde ise krizde sosyal hizmet müdahalesi ve krize ve travmalarda sosyal hizmet müdahalesi ile patoloji boyutuna 2'şer programda yer verilmiştir. Kriz ve travma kategorisinde yer alan derslerin içeriği afetler ve göçe yönelik sosyal hizmet müdahalelerini de içermektedir.

Tablo 14: Afet ve acil durumlar kapsamında incelenen derslerin üniversitelerdeki sayısal ve yüzde dağılımı

Sosyal hizmet doktora programı bulunan 12 üniversitenin %21,4'ünde sadece uluslararası göç dersleri, %14,3'ünde afet ve uluslararası göç dersleri, %14,3'ünde uluslararası göç, kriz ve travmalarda sosyal hizmet müdahalesi ile ilgili dersler, %7,1'inde kategorize edilmiş tüm dersler bulunmakta iken %28,6'sında afet ve acil durumlar kapsamında incelenen derslerin hiçbiri bulunmamaktadır.

Son olarak yeşil sosyal hizmet dersi sosyal hizmet doktora programı kapsamında 1 üniversitede seçmeli ders olarak verilmektedir.

Sonuç ve Öneriler

Afet ve acil durumlar bireysel düzeyden toplumsal düzeye maddi ve manevi kayıpların yaşandığı, bireysel ve toplumsal baş etme stratejilerinin yetersiz kaldığı, birçok stres faktörünün ortaya çıktığı travmatik süreçlerdir. Afet ve acil durumlar doğası gereği kaotik ortamlar olmakla birlikte afet bölgesindeki tüm bireyler ihtiyaç sahibidir. Bu nedenle birçok sistem ve aktörün bir arada çalıştığı multidisipliner bir çalışma alanıdır. Psikososyal destek çalışanları; koruyucu ve önleyici hizmetlerden iyileştirici ve rehabilite edici mesleki müdahalelere kadar uzmanlaşmış mesleki müdahaleler gerçekleştirmektedir.

Bu çerçevede sosyal hizmet eğitimi afet ve acil durumlar kapsamında;

- Sosyal hizmet uzmanlarının hem afet ve acil durumlarda hem de engelli, çocuk, kadın gibi çalışma alanlarında çalışırken birçok travma yaşamış bireylerle ve travmanın etkileriyle karşılaşması kaçınılmazdır. Bu nedenle “travmaya dayalı sosyal hizmet (trauma-informed social work)²” yaklaşımı eğitim programına dahil edebilir. Bu yaklaşıma göre sosyal hizmet uzmanı mevcut sorunları danışanın geçmiş travmatik deneyimleri bağlamında değerlendirir ve “travma bilgisine dayalı bakım (trauma-informed care)” ilkelerini müdahalelerine dahil ederek müracaatçının travma sonrası büyümeyi(güçlenmeyi) kolaylaştırabilir (Levenson, 2017).
- Travma belirtilerinin nasıl tanımlanacağını ve psikososyal desteğin nasıl sağlanacağını anlamak, bir vaka yöneticisi olarak sosyal hizmet uzmanının ruhsal triyajı doğru yapmasıyla mümkündür. Ruhsal triyaj noktasında amaç tanı koymak değil ayırıcı teşhis yapabiliyor olmaktır. Sosyal hizmet uzmanı, afet ve acil durumlarda hane ziyaretleri ve saha çalışmalarında ruhsal triyaj yaparak riskli veya ağır riskli gruplar kategorisine giren ve acil müdahale gerektiren vakaları ayırt etmesi ve ilgili hizmete yönlendirmesi gerekmektedir. Bu nedenle patoloji eğitimi sosyal hizmet müfredatında zorunlu olmalıdır.
- Sosyal hizmet uzmanı olağan dönemde sunduğu hizmet ile afet ve acil durumlarda sahada yürüttüğü hizmetlerin birbirinden farklı ama tamamlayıcı rolü olduğunun bilincinde olmalıdır. Özellikle vaka yöneticisi rolü ön plana çıktığı için travmatik vakalar ile çalışırken bilgi olarak “uzman kararına/klinik kararına” ve “mesleki müdahalesine” güvenecek donanımda olmalıdır. Bu sebeple derslerin içeriği teori ve pratik uygulamayı kapsayacak nitelikte olmalıdır.
- Afet bölgesinin kaotik ortamı ve acil müdahale gerektirmesi durumu, mesleği değil sunulan hizmetleri ön plana çıkarmaktadır. Müdahaleler standart mesleki uygulamalardan önemli farklılık

² Detaylı bilgi için “Jill Levenson, Trauma-Informed Social Work Practice, *Social Work*, Volume 62, Issue 2, April 2017, Pages 105–113, <https://doi.org/10.1093/sw/swx001>” bakınız.

göstermektedir. Bu bağlamda sosyal hizmet eğitimindeki afet ve acil durumlara yönelik derslerin içeriği de çalışma alanının ihtiyacını karşılayacak nitelikte olmalıdır. Örneğin psikolojik ilk yardım eğitimi, kriz danışmanlığı eğitimi, psikodrama, yaratıcı drama gibi spesifik içerikler sadece teorik değil beceri kazandıracak uygulama boyutuyla dersin içeriğinde yapılandırılmalıdır.

- Özellikle Amerika ve birçok gelişmiş ülkede sosyal hizmet uzmanları terapi eğitimleri olarak kısa ve uzun süreli psikoterapi müdahalelerini de gerçekleştirmektedir (Bekarca-Şen, 2024). Afet ve acil durumlara yönelik çalışmalar terapötik müdahaleleri de gerektirdiği için özellikle yüksek lisans ve doktora düzeyinde terapi teknikleri uygulama boyutunda eğitime dahil edilebilir.
- Yapılan araştırmalar eğitimsel donanımları yeterli olmadığı halde travmatik vakalarla çalışan ruh sağlığı uzmanlarında kaçınma, kaygı, kişilik çözünmesi, kopma, yetersizlik hissi gibi bulguların daha fazla olduğunu ortaya koymuştur (Akt. Erdener, 2019). Sosyal hizmet uzmanı, mesleki bilgi ve müdahale teknikleriyle ne kadar donanımlı olursa saha çalışmaları da aynı oranda başarılı olacaktır. Böylece afet ve acil durumlarda uzmanın kendini yetersiz hissetmesi, mesleki tükenmişlik yaşaması ve ikincil travmatizasyon yaşamasına karşı koruyucu ve önleyici bir etkiye sahip olacaktır.
- Çocukları travmatik olaylardan etkilenme ve kendilerini ifade etme şekilleri yetişkinlerden farklıdır. Bu süreçte özellikle bakım verene bağımlı oldukları için daha çok incinebilir gruplar kategorisinde yer almaktadır. Bu nedenle eğitim müfredatında çocuğa yönelik uygulamalar ve yaklaşımlar farklı bir ders olarak verilmelidir.
- Afet ve acil durumların yarattığı maddi ve manevi kayıplar “yas danışmanlığını” bu sürecin önemli bir parçası haline getirmektedir. Bu nedenle genel bir eğitimden ziyade bu alanda çalışacak uzmanların yas danışmanlığı konusunda uzmanlaşmış bir eğitime ihtiyacı vardır. Sosyal hizmet uzmanları sadece afet ve acil durumlarda değil çalıştıkları her alanda kayıplar ile karşılaşabildikleri için “yas danışmanlığı” ayrı bir ders olarak eğitime dahil edilmelidir.
- Sosyal hizmet yüksek lisans ve doktora derslerinin önemli çoğunluğunun “uluslararası göç” alanında olmasının sebebi, 2011 yılından itibaren Suriye’den Türkiye’ye yönelik sığınmacı göçünün etkili olduğu düşünülmektedir. Toplumsal düzeyde yaşanan acil durum, Türkiye’deki eğitim müfredatlarından gündelik yaşama her alanı etkilemiştir. Aynı şekilde son yıllarda Türkiye’de yaşanan afet ve acil durumların insani ve yapısal yönünün “afetler” kapsamındaki derslerin sayısının artmasında etkili olacağı kanaatine varılmıştır. Bu kapsamda aşamalı ve bütüncül olarak;
 - Afet ve uluslararası göç kapsamındaki seçmeli dersler yerine içeriği daha çok teori ağırlıklı olmak üzere “afet ve acil durumlarda temel düzey sosyal hizmet müdahaleleri” dersi,
 - Ruhsal tiraj kapsamında ayırıcı tanı yapabilmek için “patoloji” dersi,

- Yukarıda gerekçelendirildiği gibi eğitimin beceri boyutu için özel müdahale tekniklerinin yer aldığı daha çok pratik uygulamaya dayalı “afet ve acil durumlarda ileri düzey sosyal hizmet müdahaleleri” dersi,
- Travma alanında çalışırken çocuğu yetişkinlerden ayrı değerlendirmek ve ona göre müdahale yöntemleri kullanmak gerekmektedir. Bu çerçevede “afet ve acil durumlarda çocuğa yönelik sosyal hizmet müdahaleleri” dersi zorunlu olarak,
- “Yas Danışmanlığı” dersi ise seçmeli olarak lisans düzeyinde verilebilir.
- Yüksek lisans ve doktora düzeyinde daha çok terapötik temelli müdahaleleri içeren “afet ve acil durumlarda yetişkinlere yönelik uzmanlaşmış sosyal hizmet müdahaleleri” ve “afet ve acil durumlarda çocuğa yönelik uzmanlaşmış sosyal hizmet müdahaleleri” adıyla seçmeli olarak verilebilir.

Sonuç olarak Türkiye’de sosyal hizmet bölümlerinin müfredatında afet ve acil durumlara yönelik derslerin olmasının yeterli olmadığı görülmüştür. Derslerin tamamına yakınının seçmeli olması ve açılma durumunun ilgili akademisyenin inisiyatifine bağlı olması da afet ve uluslararası göç kategorisindeki derslerden sadece bir tanesinin açılması veya hiç birisinin açılmaması riskini barındırmaktadır. Bu bağlamda da hiç bu dersleri almadan mezun olan öğrencilerin olması olasılığını kaçınılmaz kılmaktadır. Bu nedenle son yıllarda yaşanan afet ve acil durumların artarak devam etmesi ve bu alanda yetişmiş uzmana ihtiyacın olması ideal olarak yukarıda önerilen aşamalı bütüncül bir ders süreci veya derslerin afet ve uluslararası göçü de kapsayacak şekilde bir ders olarak da olsa zorunlu olarak verilmesinin sosyal hizmet müfredatına dahil edilmesi önem arz etmektedir.

Ayrıca özellikle beceriye dönük ve terapötik eğitimlerin sorumluluğu sadece üniversitelere yüklenmemeli, afet ve acil durumlarda veya travma alanında uzmanlaşmak isteyen sosyal hizmet uzmanları bu eğitimleri kendi imkanları ile de almaya çalışmalıdırlar. Ulusal Sosyal Hizmet Eğitimi standartlarında sosyal hizmet bölümlerine “Afetlerde Sosyal Hizmetin” bilim dalı olması ideal olarak önerilmekle birlikte somut ve öncelikli adım olarak afet ve acil durumlara yönelik derslerin ve içeriklerinin standart bir çerçevesi çizilebilir. Sosyal Hizmet Okulları Birliği bu yönde standart geliştirilmesi için alan uzmanları ile bir araya gelerek bir rapor hazırlanabilir.

Teşekkür

Yazarlar, bu çalışmanın gerçekleştirilmesinde katkısı olan Özgül TOPUZ ve Ali ŞEN’e teşekkür etmektedir.

Fon

Bu çalışmanın gerçekleştirilmesinde herhangi bir fondan faydalanılmamıştır.

Not

1. Makalede kullanılan "APA" kavramı Amerika Psikoloji Birliği'ni temsil etmektedir.
2. Örnek metin gösterim amacıyla eklenmiştir. Uygun olan yerlerde başlıklar dahil olmak üzere makale metniyle değiştiriniz.

Kaynaklar

- Afet ve Acil Durum Müdahale Hizmetleri Yönetmeliği, T.C. Resmi Gazete, 2887, 2013. <https://www.resmigazete.gov.tr/eskiler/2014/01/20140103-12.htm>
- Alptekin, K. (2021). Sosyal Hizmet Eğitiminde Kontrolsüz Büyüme Döneminin Ağır Faturası: Açıköğretim. Sosyal Hizmet Eğitiminin Genişleyen Sınırları: Uygulama Ve Araştırma İçin Bir Rehber. Eğitim Yayınevi.
- Alptekin, K. (2024). Sosyal Hizmet Eğitiminin Niteliğini Geliştirme Çalışmaları. Sosyal Hizmet Uzmanları Derneği Yayınları.
- Alptekin, K. ve Türkeri, S.S. (2023). Ulusal Sosyal Hizmet Eğitimi Standartları ve Yeterliliklerini Belirleme Üzerine Yapılan Çalışmalara Genel Bir Bakış. Türkiye Sosyal Hizmet Araştırmaları Dergisi 7(1), 18-29.
- Alptekin, K., Topuz, S. ve Zengin, O. (2017). Türkiye’de Sosyal Hizmet Eğitiminde Neler Oluyor? . Toplum ve Sosyal Hizmet, 28 (2), 50-69.
- Bauwens, J. ve Naturale, A. (2017). The Role of Social Work in the Aftermath of Disasters and Traumatic Events. Clinical Social Work Journal, 45(2), 99-101. <https://doi.org/10.1007/s10615-017-0623-8>
- Bekarca-Şen. A. (2021). Afet ve Acil Durumlarda Akut Dönem Psikososyal Destek Müdahaleleri. 6-8. https://0fec145c-6a7f-4fbb-b1c3-b00a3c3bb731.filesusr.com/ugd/ea52d0_7aae95628c4d48bc852646610331d8a7.pdf
- Bekarca-Şen. A. (2022). Afet ve Acil Durumlarda Psikososyal Destek kapsamında EMDR Terapisi ve Sosyal Hizmet Müdahalesi. İçinde Gamze Erükçü Akbaş & Meliha Funda Afyonoğlu (Ed.), Sosyal Hizmet Uygulamasında Vaka Sunumları Teoriden Pratiğe Bir Köprü (1. Basım, ss. 401-422). Nobel Akademik Yayıncılık Eğitim Danışmanlık.
- Bekarca-Şen. A. (2024). Cumhuriyetin 100 Yılında Afetler ve Sosyal Hizmet, Afet ve Acil Durumlar, Travmatik Stres Tepkileri, Psikososyal Destek ve Sosyal Hizmet Müdahaleleri (İlhan Tomanbay & Aziz Şeker, Ed.; ss. 401-426). SABEV Yayınları, Ankara. <https://www.sabev.org.tr/eKitap/Cumhuriyet100yil/mobile/index.html>
- Berg, B. L. ve Lune, H. (2015). *Sosyal bilimlerde nitel araştırma yöntemleri* (Çev. H. Aydın). Konya: Eğitim Yayınevi.
- DRMKC - Disaster Risk Management Knowledge Centre. (t.y.). INFORM > INFORM Risk > Country Risk Profile. Geliş tarihi 05 Şubat 2024, gönderen <https://drm.ec.europa.eu/inform-index/INFORM-Risk/Country-Risk-Profile>
- Drolet, J. L., Lewin, B. ve Pinches, A. (2021). Social Work Practitioners and Human Service Professionals in the 2016 Alberta (Canada) Wildfires: Roles and Contributions. The British Journal of Social Work, 51(5), 1663-1679. <https://doi.org/10.1093/bjsw/bcab141>
- Duncan, J. ve Arntson, L. (2004). Children In Crisis: Good Practices In Evaluating Psychosocial Programming. The International Psychosocial Evaluation Committee and Save the Children Federation, Inc. <https://resourcecentre.savethechildren.net/pdf/2663.pdf/>
- Erdener, M. Afet Alanında Çalışan Profesyonellerin Psikolojik Dayanıklılık ve İkincil Travmatik Stres Düzeylerinin İncelenmesi, Hacettepe Üniversitesi, Yüksek Lisans Tezi, Ankara, 2019.

Erkan, G., Demiröz, F., Özkurt Çetin, S. (Ed.). (2002). *Deprem ve Sosyal Hizmetler: Sosyal Hizmet Sempozyumu' 2001, 5 7 Aralık 2001, Ankara; Bildiriler*. H.Ü. Sosyal Hizmetler Yüksekokulu.

Fraenkel, J.R. ve Wallen, N.E. (2006). *How to design and evaluate research in education*. New York: McGraw-Hill International Edition.

IASC. (2007). *Kuruluşlararası Daimi Komite (IASC) Acil Durumlarda Ruh Sağlığı ve Psikososyal Destek Kılavuzu*.

Karataş, K. ve Erkan, G. (2005). Türkiye'de sosyal hizmet eğitiminin tarihçesi. (İçinde) Ü. Onat (yayına hazırlayan). *Sosyal hizmet sempozyumu 2002: sosyal hizmet eğitiminde yeni yaklaşımlar*(ss. 112-133). Ankara: Aydınlar Matbaacılık Ltd. Şti.

Koşar N. ve Tufan B. (1999). *Sosyal Hizmetler Yüksekokulu Tarihçesine Genel Bir Bakış*. Prof. Dr. Sema Kut'a Armağan Yaşam Boyu Sosyal Hizmet. Hacettepe Üniversitesi Sosyal Hizmetler Yüksekokulu Yayın No 004: Ankara

Özdemir, U. (1999). *Türkiye'de Sosyal Hizmet Eğitimi*. Prof. Dr. Sema Kut'a Armağan Yaşam Boyu Sosyal Hizmet. Hacettepe Üniversitesi Sosyal Hizmetler Yüksekokulu Yayın No 004: Ankara

Kut, S. (2005). Türkiye'de sosyal hizmet mesleğinin eğitimi. (İçinde) Ü. Onat (yayına hazırlayan). *Sosyal hizmet sempozyumu 2002: sosyal hizmet eğitiminde yeni yaklaşımlar*(ss. 9-13). Ankara: Aydınlar Matbaacılık Ltd. Şti.

Levenson, J. (2017). *Trauma-Informed Social Work Practice*, Social Work, Volume 62, Issue 2, Pages 105–113 <https://doi.org/10.1093/sw/swx001>

Yanay, U. ve Benjamin, S. (2005). *The role of social workers in disasters: The Jerusalem experience*. *International Social Work*, 48(3), 263-276. <https://doi.org/10.1177/0020872805051704>

Yılmaz, B., Koçak, S. ve İçağasioğlu Çoban, A. (2022). *Sosyal Hizmet Eğitimi Veren Bölümlerin Müfredatlarında Yer Alan Uygulama Derslerinin Analizi*. *Türkiye Sosyal Hizmet Araştırmaları Dergisi* 6(1), 66-82. DOI: 10.55109/tushad.1083290

Zakour, M. J. (2024). *Social Work and Disasters*. Erişim adresi: <https://training.fema.gov/emiweb/downloads/edu/socialworkanddisasters4.doc#:~:text=Social%20work%20disaster%20services%20include,for%20management%20of%20temporary%20shelters>

Zastrow, C. (2014). *Sosyal Hizmette Giriş*. Ed: Baran Çiftçi D, 2. Basım, Ankara: Nika.

Yazar Biyografileri

Asiye Bekarca Şen, Sağlık Bilimleri Üniversitesi doktora öğrencisi ve Aile ve Sosyal Hizmetler Bakanlığında sosyal çalışmacı olarak görev yapmaktadır. Afet ve acil durumlarda psikososyal destek, uluslararası göç, savaş ve toplumsal tarvmaya müdahale, EMDR terapisi gibi konularda çalışmalar yapmaktadır.

Selami Topuz, Uzman Sosyal Çalışmacı, Aile ve Sosyal Hizmetleri Uzmanı, Aile ve Sosyal Hizmetler Bakanlığında görev yapmaktadır. Yoksulluk, sosyal hizmet eğitimi, istihdam gibi konularda çalışmalar yapmaktadır.