

## ANDRIAKE LİMANINDAN ELE GEÇEN DOĞU SİGİLLATA C GRUBU PERGAMON-ÇANDARLI SİGİLLATALARI

**Banu ÖZDİLEK**

Mustafa Kemal Üniversitesi Fen Edebiyat Fakültesi Arkeoloji Bölümü,  
ozdilek.banu@gmail.com

Makale Geliş Tarihi:01.11.2017 Makale Kabul Tarihi:14.12.2017

### ÖZET

*Lykia Bölgesi'nin önemli limanlarından biri olan Andriake kentinde, 2009 senesinde başlatılan kazılarda, İ.S. 5.-6. yüzyıla ait bir sinagog yapısı ortaya çıkarılmıştır. Kazılar sırasında, yapının apsis bölümünün zemin altındaki, ana kaya alanı arasındaki boşlukların, kentin seramik çöplüğünden getirilen, malzeme ile dolgu yapıldığı gözlemlenmiştir. Atık alanından getirilen malzemeler, Hellenistik Dönem'den Bizans Dönemi'ne kadar tarihlenmektedir. Özellikle Hellenistik ve Roma seramikleri söz konusu bu alanda yoğun olarak karşımıza çıkmıştır. Bu seramikler içerisinde en yoğun grup terra sigillatalardır. Ele geçen, 193 parça içerisinde, Doğu Sigillatalardan A, B, C, D grubu, yerel üretimler, Sagalassos Kırmızı Astarlıları, İtalya Sigillataları, Geç Roma seramikleri vardır. Doğu Sigillata gruplarından, DSA ve DSD (Kıbrıs) seramikleri, iki ayrı çalışmada tarafımdan değerlendirilmiştir. Bu çalışmada ise, Doğu Sigillatolarından, Batı Anadolu üretimi DSC grubu değerlendirilecektir. Seramikler; hamur-astar yapıları ile formlarına göre gruplandırılmıştır. Bu grupların kap dağılımları ile sayısal yoğunlukları değerlendirilmiştir. Andriake liman kentindeki sigillatoların incelenmesiyle, limanın farklı dönemlerde, hangi kentlerle ticari ilişkileri olduğu ortaya çıkarılmaya çalışılmıştır.*

**Anahtar Kelimeler:** *Andriake, Myra, Roma Seramiği, Pergamon-Çandarlı Seramiği, Doğu Sigillata C.*

### UNCOVERED EASTERN SIGILLATA C GROUP FROM ANDRIAKE PORT PERGAMON ÇANDARLI SIGILLATA ABSTRACT

Excavations started in 2009, in the city of Andriake -one of the important ports of Lycia-, a synagogue from 5th-6th century A.C. was unearthed. During the excavations, it was revealed that the gaps between the main rock area under the floor of the apse section of the structure, were filled with the material brought from the ceramic waste area of the city. These materials brought from the disposal area are dated from the Hellenistic Period to the Byzantine Period. Especially Hellenistic and Roman ceramics were outnumbering. Hellenistic and Roman Period samples were evaluated. Among these ceramics the Terrasigillata's are higher in number. Through 193 pieces, there are East Sigillata's A, B, C, D groups, local productions, Sagalassos Red lining, Italian Sigillatas and Late Roman ceramics. DSA and DSD (Cyprus) ceramics from Eastern Sigillata groups were assessed in two separate studies. In this study, Western Anatolian production DSB, DSC groups will be evaluated from Eastern Sigillata's. Ceramics are classified according to their dough-lining constructions and their forms. Following this their container distributions and their numerical densities were evaluated. Depending on the examination of the Sigillata's in Andriake Harbor City, it has been tried to find out the trade-related connections between particular ports with particular cities, at different times. Specific to researches on the ceramics found in Andriake, the maritime trade in the Lycian region and the distribution of these ceramics to the inner regions were questioned.

*Andriake Limanından Ele Geçen Doğu Sigillata C Grubu  
Pergamon-Çandarlı Sigillataları*

In the Lycian region, especially in the Hellenistic and Roman Period, the Andriake ceramics, which is an active, large-scale harbor settlement, was also evaluated and added to the analogy studies.

**Keywords:** *Andriake, Myra, Lykia, Roman Ceramics, Pergamon-Çandarlı Ceramics, Eastern Sigillata C.*

**Giriş**

Anadolu'nun Akdeniz'e kıyısı olan Andriake; Orta Lykia Bölgesi'ndeki, Doğu Roma metropolisi, Myra'nın bir liman kentidir (Çevik ve diğer., 2010a: 55-62; Çevik ve diğer., 2010b: 403-420). Doğuda Phonikos limanı ve batıdaki komşu kent Antiphellos ve Patara gibi Teimuissa ile, bölgede içi bağlantıyı sağlar. Ephesos, Knidos, Halikarnassos, Kaunos, Telmessos, Antiphellos, Patara, Aperlai, Teimuissia, Andriake, Phonikos, Olympos, Phaselis, Attalia gibi Batı Anadolu'daki önemli liman kentleriyle ilişki içerisinde (Çevik 2015: 377).

Bu çalışmada incelenecek seramikler; Andriake'de 2009 senesinde ortaya çıkarılan sinagog yapısından ele geçmiştir. Sinagog Granarium'un yaklaşık 10 m. kuzey batı köşesinde yer alır. Lykia'da şimdiye kadar ortaya çıkartılan ilk sinagog olmasıyla özeldir (Çevik ve diğer. 2010: 335-366). Sinagog kuzey-güney doğrultusunda, limana bakışlı olarak, bu yönde hafif eğimli bir arazi üzerinde konumlanır. Yapının oturduğu alanın teraslanmış olduğu görülür. Sinagog 4 bölümden oluşur. Sahanlık ve ince uzun dikdörtgen ana mekânın her iki yanında birer mekân bulunur (fig. 1). Sinagogun yapım tarihi İ. S. 5.-6. yüzyıldır (Çevik ve diğer. 2010: 335-366). Apsis alanından ele geçen seramikler, sinagogun kullanımıyla alakalı değildir. Söz konusu bu seramikler, yapının apsis kısmının zemin seviyesi altında yer alan kayalık arasındaki boşluklardan ele geçmiştir. Sinagogun inşası sırasında, ana kaya alanında bulunan boşluklara, kentin seramik atık alanından getirilen seramiklerle dolgu yapılmış olduğu kazılar sonucunda ortaya çıkarılmıştır (fig. 2). Seramikler Hellenistik, Roma ve Bizans Dönemlerine aittir. Apsis alanı içerisindeki seramikler bir stratigrafiye sahip değildir. Seramik atık alanından getirilen malzemelerden; Hellenistik ve Roma Dönemi'ne ait kandiller, kaseler, ince cidarlı seramikler (Özdilek, 2015: 89-117), kozmetik ve yağ kapları (Özdilek, 2016: 217-265), masa-servis kapları (Özdilek 2017: 337-395) tarafımdan değerlendirilmiştir.

Apsis alanından ele geçen en yoğun seramik grubu; 18 kasa, 193 parça ile sigillatalardır. Seramikler hamur, astar yapıları ile formlarına göre gruplandırılmıştır. Bunun sonucunda alanda; Doğu Sigillatalardan A, B, C, D grubu seramikler ele geçmiştir. Yerel üretimler, Sagalassos Kırmızı Astarlılar, İtalya Sigillataları, Geç Roma seramikleri olduğu belirlenmiştir. Bu grupların kap dağılımları ile sayısal yoğunlukları nedeniyle ayrı çalışmalarda ele alınmıştır. Lykia Bölgesi'ndeki önemli bir liman olan Andriake'deki seramiklerin çalışılmasıyla Hellenistik Dönem'de, Batı Anadolu ile ticari bağlantıların varlığı ortaya çıkarılmıştır. Batı Anadolu'dan Ephesos, Knidos, Pergamon, Tralles'den seramik ithal edildiği ele geçen kandiller, echinus kase, pi kulplu kurbağa aplikli kaseler, düz tabaklar, applike seramikler, Megara kaseleri, amphora, terracotalardan anlaşılmaktadır (Özdilek 2015: 89-117). Terrasigillataların ilk kez, ortaya çıktığı DSA grubu olarak adlandırılan seramiklerin, Geç Hellenistik Dönem'le birlikte tüm Akdeniz'de moda olduğu gibi, Andriake'de de

## Banu ÖZDİLEK

revaçta olduğu görülmektedir. Apsis kısmındaki sigillatların yarısından fazlası, Tarsus, Antiokheia, Kuzey Suriye, Tel Anafa, Samaria, Hama kentlerinden ithal edilen yaklaşık % 65 oranıyla DSA grubu seramikleridir (Özdilek 2017: 227-395). İkinci yoğunlukta, yaklaşık %20 oranıyla Kıbrıs; DSD grubu seramikleri ele geçmiştir (Özdilek 2017: Baskıda). İ.Ö. 1. yüzyılın ortasından itibaren Kıbrıs seramiklerinin de rağbet gördüğü ortaya çıkmıştır. Kıbrıs ile Anadolu'nun bu dönemde ticareti artmış, Kilikia, Pamphilya bölgeleri ile Lykia Bölgesi'nden en yoğun Patara kenti olmak üzere (Korkut-Grosche 2007: 131-132; Uygun 2011: 80-91), Andriake (Özdilek 2017: Baskıda), Letoon, Xanthos ve Limyra (Rückert 2007: 66-68) kentlerinden DSD seramikleri ele geçmiştir.

Batı Anadolu üretimi DSB ve DSC Pergamon ve Çandarlı seramikleri hemen hemen aynı oranda, yaklaşık %10'luk oranlarda, üçüncü yoğunlukta tespit edilmiştir. Erken Roma Dönemi'nde, İ.Ö. 1. yüzyıl- İ.Ö. 1. yüzyılın ikinci yarısında tarihlenen DSC grubu Pergamon ve Çandarlı seramikleri, İ.S. 2. yüzyıla kadar formlarını devam ettirmiştir. Andriake'de yapılan arkeolojik kazılar sonucunda, seramiklerin çalışmaya başlanmasıyla birlikte, Batı Anadolu ile seramik ticaretinin Hellenistik Dönem'den Bizans Dönemi'ne kadar sürdüğü gözlemlenmiştir. Bu çalışmanın konusu olan Pergamon ve Çandarlı üretimi seramiklerin ithalatının ise, seramik formlarının tarihlendirilmesine göre. İ.Ö. 1. yüzyıl başından, İ.S. 2. yüzyıla kadar sürdüğü gözlemlenmiştir.

DSC grubuna ait, Pergamon seramiklerinden; 1 tabak, 1 kupa, 3 formda 4 kase, 1 testi, 1 oinochoe, Çandarlı seramiklerinden 1 tabak, 1 bardak, 1 kase değerlendirilmiştir. Toplam 11 parça DSC grubu içerisinde Pergamon ve Çandarlı sigillatları değerlendirilmiştir.

Geç Hellenistik Dönem'de ortaya çıkmış olan terra sigillata seramiklerinin adı, Latince "terra" toprak, "sigillum" mühür kavramından esinlenerek verilmiştir (Pucci 1985: 365). Roma Dönemi içerisinde en yaygın kullanımda olan, kalıpta yapılan bu masa kaplarını diğer seramiklerinden ayıran en belirgin özelliği mühürlü olmaları değil, kırmızı, kaliteli sinter astarlı olmalarıdır (Civelek 2008: 57-62). İnce yapılı killerden elde edilen astar piştikten sonra parlak bir görünüm almaktadır. Astar seramiğin yüzeyine daldırma metodu ile farklı yumuşaklık dereceleri olan kuru kaplara el ya da maşa yardımı ile uygulanmaktadır. Seramiğin astarın içinde bekleme süresi de astarın kalitesini etkilemekte olup, astarın işlevi seramiğin yüzeyini korumak ve su geçirmesini engellemektedir.

Terrasiğillata seramiklerin form ve hamur-astar, bezeme özellikleriyle metal kaplardan esinlenerek üretildiği gözlemlenmiştir. Seramikler üzerinde atölye isimleri mühür olarak basılmıştır. Graffitiler ise seramiklerin üzerine sonradan kazınan yazılar olup, olasılıkla malların kim için ayrıldığını, sahibini göstermektedir (Özdilek 2017: 351). Rulet, palmet, rozet gibi bitkisel bezemeler, damga şeklinde seramiklerin üzerine basılmıştır. Bazen spiral ve hayvan motifleri seramiklerin dudak kenarlarına aplike edilmektedir. Geç Roma Dönemi'nde İ.S. 4. yüzyıldan itibaren terra sigillatalara, astar kalitesindeki düşüş nedeniyle, Kırmızı Astarlı Seramikler adı verilmiştir. Geç Roma Dönemi'ndeki kırmızı astarlı seramiklerin formları ve astarları Roma Dönemi'ndeki sigillataların devamı şeklindedir. Genellikle

*Andriake Limanından Ele Geçen Doğu Sigillata C Grubu  
Pergamon-Çandarlı Sigillataları*

Geç Roma Dönemi'nde bezemede, bitki ve hayvan betimleri ile Hristiyanlıkla ilgili motifler damga olarak kullanılmıştır (Genel olarak bkz.: Hayes 1972).

Antik yazarlardan Plinius terra sigillata için "Vasa Samia" terimini, Samos'a ait kil anlamında kullanan ilk kişidir (Plinius: XXXV 46, 160). Terra sigillata üzerine 1900'lü yılların başında yapılan ilk çalışmalarda, Zahn, Priene'de bulunmuş olan sigillataları, Plinius'un aktarımlarından yola çıkarak, Samos seramikleri olarak adlandırmıştır (Zahn 1904: 447). Waagé, Antiokheia'dan ele geçen "Vasa Samia" teriminolojisini kullandığı seramikler için iki farklı grubun olduğunu söylemektedir (Waagé 1937: 51). Waagé; Hellenistik Dönem İ.Ö. 2. yüzyılda metal kaplara öykülenerek yapılan seramikleri ilk grupta incelemiştir. Priene ve Olbia'dan ele geçen, üretim merkezi Samos olarak düşündüğü sigillataları, Samos grubu olarak adlandırıp, ikinci grupta değerlendirmiştir (Waagé 1937: 53). Robinson, Atina Agorası'nda bulunmuş seramikleri "Samos Seramikleri" olarak adlandırmış, örnekleri hamur-astar ve form özelliklerine göre A-B olarak iki alt grupta incelemiştir (Robinson 1959: 12). "Vasa Samia" terimi bazı araştırmacılar için Güney Galya kabartmalı seramikleri için de kullanılmıştır. Drangendorff'tan sonra İtalya örnekleri Batı Sigillata olarak adlandırılmış, bu örnekler İspanya, Fransa ve İngiltere'ye yayılmıştır. Terra sigillata için günümüzde kabul edilen gruplamanın esas ilkesi seramiklerin üretim yerlerine göre doğu ve batı olmak üzere iki ana gruba ayrılmasıdır. Belli başlı atölyelerin ürünleri, hamur ve astar özelliklerindeki farklara göre alt gruplara ayrılmaktadırlar. Kenyon, Doğu Akdeniz'de örnekleri Doğu Sigillata A, B, C, D, İtalya, Geç Roma C, Sagalassos, Afrika olarak, hamur ve kil özelliklerine göre ayırım yapmıştır. Günümüzde Kenyon'un yaptığı alfabetik gruplama sistemi seramiklerin yayılım alanının çok geniş olması sebebiyle kullanılmaktadır (Kenyon 1957: 282). Son dönemlerde yapılan araştırmalarla her bölgenin yerel sigillata üretimi olduğu ortaya çıkmıştır, örneğin Lykia Bölgesi için bilinen merkezler Patara (Uygun 2011:106-117), Kibyra (Uygun-Dökü 2008: 133-162), Rhodiapolis (Genel olarak bkz.: Fırıncı 2010) kentleridir. Modern araştırmalarla terra sigillataların ortaya çıkışı, Geç Hellenistik Dönem'de Anadolu, Suriye, (İsrail-Filistin-Ürdün) Levant Bölgesi'ndedir. Batı sigillataları ise İ.Ö. 1. yüzyılda ortaya çıkmış, üretim merkezlerine göre Galya ile İtalya seramikleri olarak ikiye ayrılmaktadır.

Doğu Sigillata C Grubu seramikleri: Pergamon ve Çandarlı'da üretilen kırmızı astarlı seramiklerin değerlendirildiği gruptur. Conze, Pergamon'dan ele geçen seramikler içerisinde, DSA'dan ayrı, form ve hamur-astar özellikleri gösteren bir kırmızı astarlı seramik grubunun varlığından söz eder (Conze 1903: 23). Loeschke tarafından, Çandarlı'da ele geçen seramikler, "Çandarlı Sigillatası" olarak adlandırılmıştır (Loeschke 1912: 344-407). Kenyon'un terminoloji kodlamasına göre, DSC olarak adlandırılır (Kenyon 1957: 283). DSC grubu içerisindeki Pergamon ve Çandarlı sigillatalarını ilk kez ayıran kişi Schäfer olmuştur (Schäfer 1962: 777-802). Meyer-Schlichtmann'ın Pergamon Sigillatalarını çalışmasıyla birlikte, iki ayrı üretim merkezi yani iki ayrı seramik grubu olduğu ortaya koyulmuştur (Meyer-Schlichtmann 1988: 12). Günümüzde, DSC grubu iki alt grupta değerlendirilir.

DSC -Pergamon Sigillatası: Çandarlı sigillatalarıyla hamur-astar yapısı bakımından benzerlik gösteren Pergamon örnekleri, tipoloji ve kronoloji bakımından farklılıklar göstermektedir. Hellenistik Dönem’de Anadolu’daki önemli seramik merkezleri arasında yer alan Pergamon’daki seramik üretim geleneği Roma Dönemi’nde de devam etmiştir. Terra sigillata, DSA grubuyla çağdaş bir tarihten, İ.Ö. 2. yüzyılın ikinci yarısında üretilmeye başlanmıştır. Son üretim tarihi, İ.S. 2. yüzyılın ikinci yarısına kadar yaklaşık 300 yıl sürmüştür. Pergamon kentinin dışında bulunan atölyelerden Ketios Vadisi’nde bulunanların, son üretim tarihleri, kent içindeki atölyelere nazaran daha önce sonlandığı üzerinde mühür bulunan, kesin tarih veren örneklerden anlaşılmıştır. Pergamon kent merkezindeki üretimler ise, İ.S. 2. yüzyıla kadar devam etmiştir. Pergamon’daki Sigillata üretimin bitmesindeki neden Çandarlı’daki seramik üretimi olabilir. Pergamon Sigillatalarının yayılım alanları; Batı Anadolu kıyıları, Doğu Akdeniz, Pamphilya, Lykia Bölgeleri ile Kıta Yunanistan ve Karadeniz’dir.

Hamur : Sert pişimli, az miktarda mika ve kireç katkısı görülür. Meyer-Schlichtmann tarafından üç farklı hamur rengi tespit edilmiştir (Meyer-Schlichtmann 1988: 14).

1. grup kahverengimsi sarı (5 YR 8/4; 7,5 YR 8/2-8/6; 7,5 YR 6/6, 6/8, 7/6, 7/8; 7,5 YR 5/6, 5/8; 10 YR 6/6-8/8).

2. grup sarımsı kırmızıdan kahverengimsi kırmızı (5 YR 6/6, 6/8, 7/6, 7/8).

3. grup kırmızıdan kırmızımsı kahverengine kadar değişkenlik gösterir. (2,5 YR 4/8, 5/8; 2,5 YR 6/6, 6/8; 10 R 6/6, 6/8; 10 R 5/6, 5/8)

Astar: Pergamon seramikleri içerisinde 5 farklı astar rengi saptanmıştır.

1. grup kırmızı (2,5 YR 5/6, 5/8; 5 YR 6/6, 6/8, 7/6; 10 R 5/6, 5/8).

2. grup kırmızımsı kahverengi (2,5 YR 4/6, 4/8; 7,5 YR 3/8, 4/8; 10 R 4/6, 4/8).

3. grup siyahımsı (2,5 YR N2.5/0; 2,5 Y N3/0; 5 Y 2,5/2; 5 Y 3/1; 10 YR 3/2; 2,5 YR 2,5/2; 2,5 YR 2,5/4; 7,5 YR 3/2).

4. grup kahverengimsi (5 YR 4/3, 4/4, 4/6; 2,5 YR 4/2; 7,5 YR 6/2; 2,5 YR 3/2, 3/4; 5 YR 3/3, 3/4).

5. grup 1-2 ya da 3-4 karışımıdır (Meyer-Schlichtmann 1988: 15-16).

DSC- Çandarlı Sigillatası: Loeschke tarafından tanımlanmış olup, 42 form belirlenmiştir (Loeschke 1912: 360-389). Hayes’in yaptığı son güncel tipoloji çalışmasında, 24 form çıkarılmıştır (Hayes 1985: 71-78).

Çandarlı Sigillataları Roma ve Geç Roma C olarak iki gruba ayrılmaktadır. Çandarlı Roma Sigillatalarının başlangıç tarihi hakkında farklı görüşler bulunmaktadır. Bunlardan konuyla ilgili ilk araştırma yapan Loeschke’nin çalışmaları doğrultusunda, seramiklerin ortaya çıkış tarihini Tiberius-Claudius Dönemi’ne veren araştırmacılar vardır (Kenyon 1957: 283; Meyer-Schlichtmann 1988:8; Gassner 1997: 135). Son dönemlerde Ketios Vadisi’nde yapılan çalışmalarla sigillataların tarihi Augustus Dönemi’ne çekilmiştir (Bounegru-Erdemgil 1998, 266). Seramik üretimi İ.S. 3. yüzyılda sonlanır. Geç Roma Çandarlı Kırmızı Astarlı Seramikleri “Late

*Andriake Limanından Ele Geçen Doğu Sigillata C Grubu  
Pergamon-Çandarlı Sigillataları*

Roman C" grubu İ.S. 4. yüzyılda üretilmeye başlar, Çandarlı Sigillatalarının bir devamı niteliğindedir. Çandarlı Sigillataları, Batı Anadolu kıyıları (Gassner 1997: 135-137; Tekkök-Biçken 1996: 92), Kıta Yunanistan (Robinson 1959: 24 G 13-G14; Hayes 1973: 456-457), Girit (Sackett 1992: 158-159; Hayes 1983: 118), Karadeniz (Knipowitsch 1929: 21-29; Meyer-Schlichtmann 1988, 8) , Pamphylia (Atik 1995: 97-98), Lykia Bölgesi'nde (Uygun 2011: 76-80; Korkut-Grosche 2007: 130-131; Rückert 2007: 36; Mader 1996: 91), Kuzey Afrika (Kenrick 1985: 257-265) ve Filistin'de (Zelle 1997: 14) görülür.

Hamur: Sarımsı kırmızıdan kırmızımsı kahverengiye varan hamur, içerisindeki kireç katkılı olması nedeniyle tanecikli bir yapıya sahiptir. (2,5 YR 5/8, 6/6, 6/8, 7/6, 7/8; 5 YR 6/6, 7/6, 7/8).

Astar: Portakalımsı kırmızıdan, koyu kırmızıya varan, içte parlak, dışta mat astar özellikleri görülür. (2,5 YR 4/6, 4/8, 5/6, 5/8, 6/6; 10 R 4/8, 5/6, 5/8).

**TİPOLOJİK DEĞERLENDİRME**

Andriake Sinagogu'ndan ele geçen sigillatalar içerisinde form ve hamur-astar özelliklerine göre DSC grubu ayrılmış olup, bu grup içerisinde yine aynı özellikler göz önünde tutularak Pergamon ve Çandarlı üretimleri olarak ikiye ayrılmıştır. Çalışmada incelenen her formun, Meyer-Schlichtmann'ın tip karşılığı yazılarak, Andriake'den ele geçen örnekler, analogi metoduyla ait olduğu merkez ve dönemi belirlenmeye çalışılmıştır.

**DSC PERGAMON SİĞİLLATALARI**

**Tabak Form 1- Meyer-Schlichtmann Typ T 13a:** Dışa taşkın yuvarlak kesitli dudak, dudakın altında iç bükey bir profille kaideye yönelen dışbükey gövdeye sahiptir. Pergamon'dan ele geçen örnek ışığında Andriake örneği, İ.Ö. 1. yüzyıl ortası - İ.S. 1. yüzyıla tarihlenir (**Meyer-Schlichtmann 1988: 140**).

**Kat. No.:** Tabak Fig. 1.

**Ölçüler:** A. Ç.: 24 cm Y.: 4 cm K.Ç.:

**Hamur Rengi:** 7,5 YR 8/4 - pink

**Astar Rengi:** 2,5 YR 5/8 - red

**Dönemi:** İ.Ö. 1. yüzyıl ortası - İ.S. 1. yüzyıl.

**Karşılaştırma:** Meyer – Schlichtmann 1988, 140, Lev. 17, 283.

**Kupa Form 1- Meyer-Schlichtmann Typ Ts 1a:** Dikey dudak dış bükey bir profil yaptıktan sonra daralır, sonra tekrar dış bükey bir profille kaideye doğru torba formunda daralmaktadır. Dudakla gövde arasında ikişer adet yuvarlak kulbu bulunan fincan formudur. Gövdede stilize altlı üstlü iki sıra taç yaprağı bezemesi bulunur. Pergamon'dan ele geçen örnek ışığında Andriake örneği, İ.Ö. 1. yüzyılın ortasına tarihlenir (**Meyer-Schlichtmann 1988: 84**).

**Kat. No.:** Kupa. Fig. 2.

**Ölçüler:** A. Ç.: 6.2 cm Y.: 5 cm K.Ç.:



Banu ÖZDİLEK

**Hamur Rengi:** 7, 5 YR 8/6 reddish yellow

**Astar Rengi:** 2,5 YR 5/8 - red

**Dönemi:** İ.Ö. 1. yüzyılın ortası.

**Karşılaştırma:** Meyer – Schlichtmann

1988, 84, Lev. 10, 76.

**Kase Form 1- Meyer-Schlichtmann Typ N 16:** Dışa açılan konik gövde, kasenin üzerinde yabana doğru bir yiv var. Dışa açılır yüksek kaide. Tabanda uzun bir rulet baskısı bulunur. Pergamon'dan ele geçen örnek ışığında Andriake örneği, İ.Ö. 1. yüzyılın birinci çeyreği-İ.Ö. 1. yüzyılın üçüncü çeyreğine tarihlenir (**Meyer-Schlichtmann 1988: 101**).

**Kat. No.:** Kase. Fig. 3.

**Ölçüler:** A. Ç.: 6.2 cm Y.: 5 cm K.Ç.:

**Hamur Rengi:** 7, 5 YR 8/6 reddish yellow

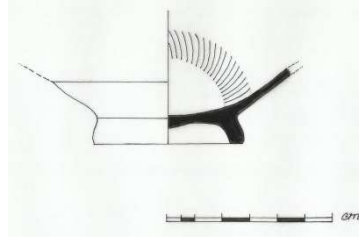
**Astar Rengi:** 2,5 YR 5/8 - red

**Dönemi:** İ.Ö. 1. yüzyılın birinci çeyreği-İ.Ö.

1. yüzyılın üçüncü çeyreği.

**Karşılaştırma:** Meyer – Schlichtmann

1988, 101, Lev. 12, 144.



**Kase Form 2- Meyer-Schlichtmann Typ Sü 8:** Yuvarlak gövdeli olup, yukarıya doğru daralan bir formu vardır. Gövdesinde derin bir yiv bulunur. Kare kesitli kaidesi vardır. İtalya seramiklerine öykünme söz konusudur. Pergamon'dan ele geçen örnek ışığında Andriake örneği, İ.Ö. 1. yüzyılın sonuna tarihlenir (**Meyer-Schlichtmann 1988: 101**).

**Kat. No. :** Kase. Fig. 4.

**Ölçüler:** A. Ç. : - Y. :4 cm K. Ç. : 6 cm.

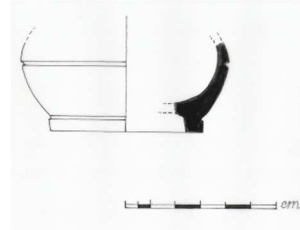
**Hamur Rengi:** 7, 5 YR 8/4 - pink.

**Astar Rengi:** 2, 5 YR 5/8 - red.

**Dönemi:** İ.Ö. 1. yüzyılın sonu.

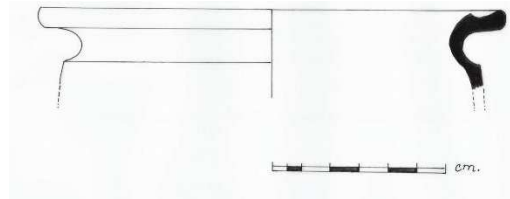
**Karşılaştırma:** Meyer – Schlichtmann 1988,

159, Lev. 21, 341.



**Kase Form 3- Meyer-Schlichtmann Typ Sü 23:** Büyük boyda, krater formlu bu kaselerden iki dudak profili dışında benzer örnek ele geçmiştir. K. 3'ün Yuvarlak dışa açılan dudakları, içe doğru iç bükey derin bir yiv yaptıktan sonra yükselmektedir. K. 4'ün dikey dudakları bulunmaktadır. Her ikisinin de boynu, iç bükey profil yaparak daralıp, gövdeye doğru keskin bir profille, torba formunda daralmaktadır. Aynı formun benzerleri önceleri DSA ve ardından DSB grubunda bulunmaktadır. Pergamon'dan ele geçen seramik ışığında Andriake örnekleri, İ.Ö. 1. yüzyılın ikinci yarısı – İ.S. 1. yüzyıla tarihlenir (**Meyer-Schlichtmann 1988: 165-166**).

**Kat. No.:** Krater. Fig. 5.



*Andriake Limanından Ele Geçen Doğu Sigillata C Grubu  
Pergamon-Çandarlı Sigillataları*

**Ölçüler:** A. Ç.: 16 cmY.: 3 cm K.Ç.:.

**Hamur Rengi:** 5 YR 6/6 reddish yellow.

**Astar Rengi:** 5 YR 6/8 reddish yellow.

**Dönemi:** İ.Ö. 1. yüzyılın ikinci yarısı – İ.S. 1. yüzyıl.

**Karşılaştırma:** Meyer – Schlichtmann 1988, 165-166 Lev. 23, 362.

**Kat. No.:** Krater. Fig. 6.

**Ölçüler:** A. Ç.: 16 cmY.: 4 cm

K.Ç.:.

**Hamur Rengi:** 5 YR 6/6

reddish yellow.

**Astar Rengi:** 5 YR 6/6 reddish yellow.

**Dönemi:** İ.Ö. 1. yüzyılın ikinci yarısı – İ.S. 1. yüzyıl.

**Karşılaştırma:** Meyer – Schlichtmann 1988, 165-166 Lev. 23, 362.

**Testi Form 1- Meyer-Schlichtmann Typ Kr 5:** Silindirik gövde, kaideye doğru profille biraz daralmakta, kabın içerisinde yivler bulunmakta olup, içte astar yer almaz. Kaide profillerle hareketlendirilmiş olup, hafif eğimli tabana sahiptir. Pergamon'dan ele geçen seramik ışığında Andriake örnekleri, İ.Ö. 1. yüzyılın üçüncü çeyreğine tarihlenir (**Meyer-Schlichtmann 1988: 173**).

**Kat. No.:** Testi. Fig. 7.

**Ölçüler:** A. Ç.: cmY.: 4.8 cm K.Ç.:5.5 cm.

**Hamur Rengi:** 2.5 YR 6/6 light red

**Astar Rengi:** 2.5 YR 6/8 light red

**Dönemi:** İ.S. 1 yüzyılın üçüncü çeyreği.

**Karşılaştırma:** Meyer – Schlichtmann 1988, 173, Lev. 25, 387.

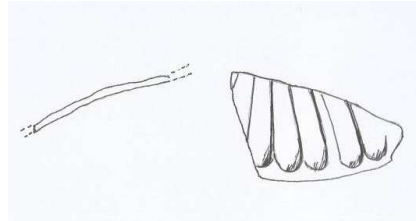
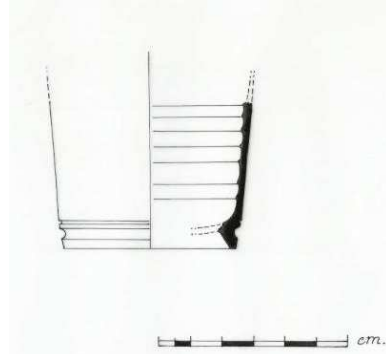
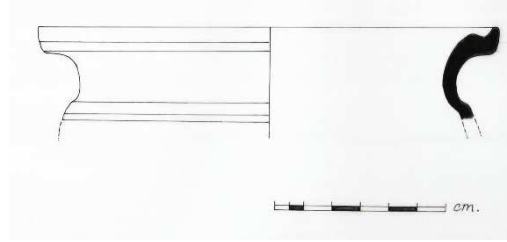
**Oinochoe Form 1 - Meyer-Schlichtmann Typ SF 2:** Oinochoe'nin omuz kısmına ait üzerine taç yaprağı baskısı bulunan parçadır. Pergamon'dan ele geçen seramik ışığında Andriake örneği, İ.Ö. 1. yüzyılın ortasına tarihlenir (**Meyer-Schlichtmann 1988: 182**).

**Kat. No. :** Oinochoe. Fig. 8.

**Ölçüler:** A. Ç. : Y. :4 cm K. Ç. : .

**Hamur Rengi:** 2, 5 YR 7/4 light reddish brown

266





**Astar Rengi:** 2, 5 YR 6/8 light red

**Dönemi:** İ.Ö. 1. yüzyılın ortası.

**Karşılaştırma:** Meyer – Schlichtmann 1988, 182, Lev. 28, 415.

DSC ÇANDARLI SİĞİLLATALARI

**Tabak Form 1-** Hafif içe dönük ağız, düz bitimli dudak, kaideye doğru dışbükey profille daralan gövde, alçak halka kaideyle birleşir. Bu form DSA grubundan esinlenerek üretilmiş olmalıdır. Pergamon ve Çandarlı'da üretilen bu formun özelliği derin ve yuvarlatılmış olarak kaideye doğru daralmasıdır. Patara'dan ele geçen seramik ışığında Andriake örneği, İ.Ö. 1. yüzyıldan, İ.S. 1. yüzyıla tarihlenir (Meyer – Schlichtmann 1988, 135; Uygun 2011: 239).

**Kat. No. :** Tabak. Fig. 9.

**Ölçüler:** A. Ç. : 26 cm Y. :4. 2 cm K. Ç. : 15. 5 cm.

**Hamur Rengi:** 7, 5 YR 8/6 - reddish yellow.

**Astar Rengi:** 2, 5 YR 5/8 - red.

**Dönemi:** İ.Ö. 1. yüzyıl-İ.S. 1. Yüzyıl.

**Karşılaştırma:** Meyer – Schlichtmann 1988, 135, Lev. 17, 266 T 4; Hayes 2008, 197-198, Çiz. 24, 765-767; Uygun 2011, 239, Kat. No. 499.

**Kase Form 1- Meyer-Schlichtmann VK 3:** Andriake'den sadece kaidesi ele geçen kase örneğinin formu, olasılıkla yarım küre olmalıdır. Dışa açılan yüksek konik kaidesi vardır. Kâsenin kaide formunun, Hellenistik Dönem özelliğinde, yüksek, konik olduğunu gözlemlemekteyiz. Form ve hamur özellikleri olarak Pergamon sigillataları ile benzeşmektedir. Bu örneğin baskısı ve benzerlerine göre Çandarlı üretimi olabileceği düşünülmektedir. Tabanında iki sıra rulet bezemesinin ortasında Yunanca harflerle Latince bir isim olan GAIÖY baskısı bulunur. Benzer örnekler Stobi (Anderson-Stojanovic 1992, 496) ve Çandarlı'dan ele geçmiştir (Meyer-Schlichtmann 1988, 184 VK 3). Benzer örnekler ışığında , Andriake'den ele geçen örnek İ.Ö. 1. yüzyıla tarihlenir.

**Kat. No.:** Kase. Fig. 10.

**Ölçüler:** A. Ç.: cmY.: 2 cm K.Ç.: 4 cm.

**Hamur Rengi:** 2.5 YR 6/6

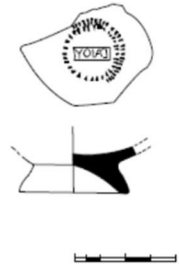
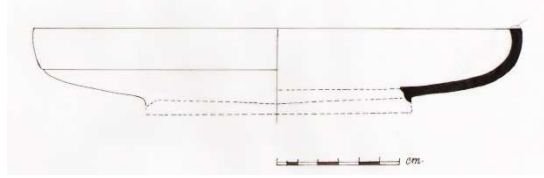
**Astar Rengi:** 2.5 YR 5/8

**Dönemi:** İ.Ö. 1. Yüzyıl.

**Karşılaştırma:** Anderson-Stojanovic 1992, 496; Hayes 2008, Lev. 10, Kat. No. 266. Meyer-Schlichtmann 1988, 184 VK 3.

**Kase Form 2- Meyer-Schlichtmann Typ N**

**16:** Kaideye doğru daralan konik gövdesi vardır. Dışa açılan alçak halka kaidesi düzdür. Kâsenin içinde taban eğimli, kaidenin altında düzdür. Benzer kaideler



*Andriake Limanından Ele Geçen Doğu Sigillata C Grubu  
Pergamon-Çandarlı Sigillataları*

Pergamon ve Asos'tan ele geçmiştir (Zelle 1997: 125). Patara'dan ele geçen seramik ışığında Andriake örneği, İ.S. 1. yüzyılın ortasına tarihlenir (Uygun 2011: 242).

**Kat. No.:** Kase. Fig. 11.

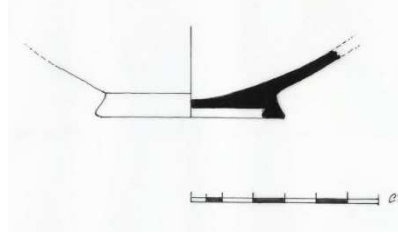
**Ölçüler:** A. Ç.: 6.2 cm Y.: 5 cm K.Ç.:

**Hamur Rengi:** 7, 5 YR 8/6 reddish  
yellow

**Astar Rengi:** 2,5 YR 5/8 - red

**Dönemi:** İ.S. 1. yüzyılın ortası.

**Karşılaştırma:** Zelle 1997, 125, Res.  
40, 855; Uygun 2011, Kat. No. 520.



**Bardak Form 1- Meyer-Schlichtmann Typ B 9:** Dışa açılan ağız, dışa taşan yuvarlak kesitli dudak, yivlerle hareketlendirilmiş dikey gövdesi olan bardak formudur. Pergamon'dan ele geçen seramik ışığında Andriake örneği, İ.S. 1. yüzyıla tarihlenir (Meyer – Schlichtmann 1988, 80).

**Kat. No. :** Bardak. Fig. 12.

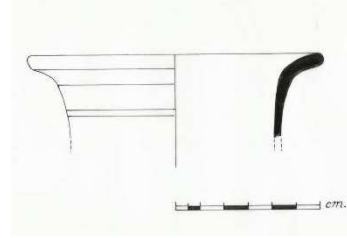
**Ölçüler:** A. Ç. : 12 cm Y. :4 cm K. Ç. : .

**Hamur Rengi:** 2, 5 YR 6/6 – light red.

**Astar Rengi:** 2, 5 YR 5/8 - red.

**Dönemi:** İ.Ö. 1. yüzyılın birinci çeyreği-İ.S. 1.  
yüzyıl

**Karşılaştırma:** Meyer – Schlichtmann 1988,  
80, Lev. 9, 68 B 8.



**Andriake DSC Sigillataları Baskı Örnekleri:** Pergamon ve Çandarlı Sigillataları üzerinde baskılar bulunmaktadır. Pergamon üretimi olduğu düşünülen kupanın (Kupa, Fig.2) üzerinde iki sıra, altlı üstlü taç yaprağı vardır. Pergamon üretimi olabilecek oinochoe'nin (Fig. 8) omuz kısmından ele geçen parça, boydan boya kabı dolaşan taç yaprağı baskısı şeklinde düzenlenmiştir. Pergamon Kase Form 1, Fig. 3'ün tondosunda da rulet bezemesi bulunmaktadır. Çandarlı üretimi olduğu düşünülen Kase Form 1, Fig. 10'un tabanında Yunanca karakterlerle, Latince bir isim olan GAIOY baskısı, iki sıra rulet bezemesinin ortasında yer almaktadır. Benzer baskı, Stobi kentinden de ele geçmiştir Anderson-Stojanovic 1992, 496).

#### **Değerlendirme ve Sonuç**

Bu çalışmada Batı Anadolu üretimi olan DSC grubu içerisindeki Pergamon ve Çandarlı sigillataları incelenmiştir. Değerlendirmeler yapılırken, Andriake'den ele geçen örneklerin form, hamur-astar özelliklerine göre bir sınıflama yapıldıktan sonra, analogi yapılarak ait olabilecek gruplar belirlenmeye çalışılmıştır.

Tipolojik değerlendirme sonucunda, Andriake Sinagog'undan ele geçen terra sigillata formları içerisinde 8 parça Pergamon üretimi, 3 parça Çandarlı üretimi olacak örnek değerlendirilmiştir. Pergamon sigillatalarından 1 tabak, 1 kupa, 4 kase, 1 testi, 1 oinochoe parçası incelenmiştir. Kâseler içerisinde 3 form tespit edilmiş

### *Banu ÖZDİLEK*

olup, onun dışında neredeyse tüm kap formlarından bir örnek ele geçmiştir. Çandarlı sigillatalarından 1 tabak, 1 bardak, 1 kase değerlendirilmiştir.

Andriake, Lykia Bölgesi'nde Klasik Dönem'den Osmanlı Dönemi'ne kadar işlevini sürdüren büyük kapasiteli, uluslararası bir liman kentidir. Klasik Dönem'den Bizans Dönemi'ne kadar önemli bir metropolis olan Myra'nın ticari ilişkilerini yürüttüğü, dışa dönük yüzüdür. Andriake liman yerleşimi olması açısından Roma İmparatorluğu için Batı Anadolu kıyılarının kontrolü, zenginliklerinin Roma'ya aktarıldığı ve Doğu'dan gelen malların bu limana taşındığı ticari bir merkezdir. Ayrıca Andriake limanına gelen ithal ürünler bu liman aralığıyla iç pazara dağılmakta, Lykia'da üretilen yerel ürünlerde (myrex'ten üretilen mor boya, sedir ağacı, zeytinyağı, şarap, buğday, parfüm, ilaç, krem, sünger, garrum, Patara Sandaletleri, tuzlanmış balık) başka merkezlere ihraç edilmektedir.

Andriake limanında yürütülen kazılarla, yerleşimdeki mimari yapılar ortaya çıkarılmış, seramiklerinin çalışılmasıyla birlikte, kentteki yerel ve ithal malzemeler ışığında ticari ilişkiler hakkında bilgiler ortaya çıkarılmaya çalışılmaktadır.

Buluntu Yeri: Kazısı yapılan sinagog yapısı İ.S. 5. yüzyıla aittir. Sinagogun zemin seviyesinin altındaki apsis alanından ele geçen seramiklerin değerlendirmeleri sonucunda, ele geçen malzemelerin belli bir stratigrafiye sahip olmadığı anlaşılmıştır. Çoğunlukla Hellenistik ve Roma Dönemi'ne ait seramikler ele geçmiştir. Alandaki Hellenistik ve Erken Roma Dönemi seramikleri çalışılmış olup, İ.Ö. 2. yüzyıldan itibaren, özellikle Batı Anadolu Bölgesi; Ephesos, Knidos ve Pergamon'dan seramik ithal edildiği görülmüştür. Lykia'nın genelindeki duruma bakınca da benzer bir durum söz konusudur. İ.Ö. 2. yüzyılda, tüm bölgenin ticareti Yunanistan, Adalardan Batı Anadolu Knidos, Pergamon'a kaymıştır (Özdilek 2015: 102-110).

Apsis de ele geçen en yoğun seramik grubu Geç Hellenistik Dönem'de üretimi başlayan, Roma Dönemi'nin en yaygın, masa kaplarından oluşan "terrasigillata" olarak adlandırılan kırmızı, parlak sinter astarlı seramik grubudur. Roma İmparatorluğu döneminde diğer eyaletlerde de görüldüğü gibi Akdeniz Bölgesi'nde yoğun bir seramik ticareti söz konusudur. Akdeniz'de kolaylıkla deniz ticaretinin yapılmasının sebebi, güvenlik probleminin kısmen de olsa kalmamış olmasıdır. Roma Dönemi'nde Lykia Bölgesi kentlerinden Andriake, Myra, Patara, Kyaneai, Limyra, Arykanda, Rhodiapolis, Xanthos, Tlos, Letoon gibi kazısı yapılan yerleşmelerde ithal terrasigillataların ele geçmesi bu kentlerde deniz ticaretinin varlığını göstermektedir.

Andriake Sinagogu'ndan ele geçen Roma Dönemi Terrasigillataları içerisinde, Batı Sigillatalara oranla, en yoğun grup Doğu Sigillata (DSA, DSB, DSC, DSD) grupları içerisindeki DSA seramikleridir.

Doğu Sigillataları değerlendirildiğinde % 65 oranında DSA grubu; Antiokheia, Tarsus, Tel Anafa, Hama, Samaria üretimi seramikler ele geçmiştir. Yaklaşık %20 oranında Kıbrıs /DSD grubu seramikleri ve yaklaşık %10 oranında DSC /Pergamon ve Çandarlı seramikleri ele geçmiştir.

*Andriake Limanından Ele Geçen Doğu Sigillata C Grubu  
Pergamon-Çandarlı Sigillataları*

Hamur-Astar Yapısının Değerlendirilmesi DSC grubu Pergamon ve Çandarlı üretim merkezleri olmak üzere iki gruba ayrılmaktadır. 8 örnekte Pergamon üretimi özellikleri tespit edilmiştir. Genellikle hamurun kırmızımsı sarı renkte olduğu görülmüştür. Hamur yapısı sert pişimli olup, içerisinde kireç ve mika katkısı görülmektedir. Astar özellikle dışta kalın uygulanmış ve yüzeyinde bu kalınlıktan dolayı çatlama oluşmuştur. Astar üç renk görülmektedir, yoğunlukla kırmızı astar, kırmızımsı sarı ve açık kırmızı astar örnekleri Andriake'den ele geçen seramiklerde görülmüştür. 4 örnekte ise Çandarlı üretim özellikleri bulunur. Çandarlı örneklerinde, iki farklı hamur rengi, kırmızımsı sarı ve açık kırmızı görülmektedir. Hamur tanecikli bir yapıda kireç ve gümüş rengi mika katkıdır. Astar kırmızı renkte olup, dışta kalın, iç kısımlar ince uygulanmıştır.

Tipoloji: Andriake'de özellikle Doğu Akdeniz üretimi DSA, DSD gruplarına nazaran, Batı Anadolu seramiklerinin ithal pazarında az bir yer temsil ettiği, kentin seramik atık alanının çalışılmasıyla tespit edilmiştir. Andriake'deki özellikle DSA ve ardından da DSD örneklerinin Patara kenti ile paralellik göstermesine karşın, DSC örneklerinden çok az sayıda örneğin Patara ile benzeştiği gözlemlenmiştir.

Bezeme: Bezeme açısından fazla zengin olmayan bu grupta özellikle taç yaprağı baskıları, bir fincan ve bir oinochoe parçasında görülmüştür. Bu bezeme, Pergamon kentinin köklü Hellenistik Dönem'de çok sıkça kullanılmış, bu geleneğin Roma Dönemi'nde de devam ettirildiği gözlemlenmiştir. Diğer baskı ise, tüm sigillalarda en çok rağbet gören rulet baskısıdır. Pergamon üretimi olduğu düşünülen bu tabaktaki baskıdaki çizgiler oldukça uzundur.

Üretim Merkezleri ve Tarihlendirme: DSC grubu içerisinde Pergamon sigillataları Andriake'deki % 9'luk oranı oluşturmaktadır. Andriake'den ele geçen örnekler, bu sigillataları ilk kez değerlendiren Meyer-Schlichtmann'ın çalışmasında yapılan gruplandırılmaları göre ayrılmış ve formlar tarihlendirilmiştir. Pergamon Sigillataları İ.Ö. 2. yüzyılın ikinci yarısında üretilmeye başlanmıştır. Pergamon Sigillatalarında Hellenistik geleneğin takipçisi olduğu yoğun olarak hissedilmektedir. İ.Ö. 1. yüzyılda, bazı formlarda DSA grubunun etkisinin olduğu gözlemlenmiştir. İ.S. 1. yüzyılda ise Batı Sigillatalarının etkisinin olduğu, DSC'de ortaya çıkan formlarda kendini göstermektedir. Andriake'deki Pergamon seramikleri genellikle İ.Ö. 1. yüzyılın ortasına tarihlenir. En geç tarihlenen seramiğin tarihi İ.S. 1. yüzyılın üçüncü çeyreğine tarihlenir. Çandarlı sigillataları, Andriake'de sadece % 4'lük bir oranda karşımıza çıkar. Çandarlı formlarındaki tabakların DSA örneklerinin bir takipçisi olduğu görülmektedir. Andriake'de içe dönen dudak kenarlı bu tabaklardan sadece 1 örnek ele geçmiştir, bu formun prototipi DSA grubundaki, en yoğun ele geçen tabak formudur. Çandarlı örnekleri Pergamon örneklerinden daha geç bir döneme, İ.S. 1. yüzyıla tarihlenir, en geç örnek ise İ.S. 1. yüzyılın ortasıdır.

Ticaretin Değerlendirilmesi: Lykia Bölgesi'nin uluslararası liman kenti olan Andriake'de ele geçen terra sigillataların, yaklaşık %95'lik oranı Doğu Sigillatalarıdır. Bu alanda DSC sigillatalarının da yaklaşık % 10'luk oranda ele geçmesi, kentteki Doğu sigillatalarının çeşitliliğini göstermektedir. Hellenistik Dönem'de, İ.Ö. 2. yüzyılda, Andriake'deki Pergamon seramik ithalinin yoğunluğu dikkat çekmektedir. DSC'nin çalışılmasıyla Pergamon'la seramik ithalinin, İ.Ö. 1. yüzyıldan-İ.S. 2. yüzyıla

Banu ÖZDİLEK

kadar sigillatlarla, Hellenistik Dönem'e oranla az olmakla birlikte sürdürdüğü görülmüştür. Patara'dan ele geçen bir örnekte Ketios Vadisi'ndeki bir atölyenin damgasının bulunması (Uygun 2011: 128) Pergamon'un, Lykia limanlarına mallarını ithal ettiğini göstermektedir. Fakat DSC Sigillatları, Roma Dönemi'nde özellikle Antiokheia, Tarsus, Tel Anafa, Hama gibi DSA grubunun yerini tutamamıştır. Ticaretin özellikle Doğu Akdeniz'le yoğun olması, Roma Dönemi'nde özellikle Doğu'dan Roma'ya ithal edilen özellikle gıda, baharat, hububatla birlikte, gemilere seramiğinde yüklendiğini ve satışının yapıldığını düşündürmektedir. Roma Dönemi'nde özellikle Lykia Bölgesi'ne gelen gemiler, Doğu yönünden Batı'ya doğru bir rota çizmektedirler. Diğer bir fikir ise, Batı Anadolu'ya göre Doğu Akdeniz'de üretim kapasitesinin daha fazlası olması, bu sebeple seramiklerin Batı'ya nazaran, toptan satılan Sigillata mal grubunun daha ucuz olabileceğini düşündürmektedir. Sonuç olarak; Lykia Bölgesi'ndeki limanlara uzak bir nokta bulunan, DSA seramiklerinin, Batı Anadolu üretimi seramiklerine tercih edilmesindeki sebep, başta ticaretin bu dönemde yoğunlukla Doğu'dan Batı yönüne doğru olmasıdır. İkincil olarak seramiklerin Batı'ya göre ucuz olması olabilir. Üçüncül olarak da, sigillatanın doğduğu topraklardaki ürünlerin kaliteli, orijinal- marka ürün olması nedeniyle, Lykialılar sigillatların doğduğu topraklardaki ürünlere daha çok ilgi göstermişlerdir.

#### **Kaynakça**

##### **Antik Kaynaklar**

Plinius (1855). *Naturalis Historia*. J. Bostock, M.D., F. R. S., H. T. Riley, Esq., B. A. (Ed.). London.

##### **Modern Kaynaklar**

Atik, N. (1995) *Die Keramik aus den Südthermen von Perge, IsttMit Beih.* 33. Wasmuth.

Bounegru, O.-Erdemgil, S. (1998). Terra- Sigillata-Produktion in den Werkstätten von Pergamon-Kestiosal-Vorläufiger Bericht. *IstMitt* 48, 263-277.

Civelek, A. (2008). Terra Sigillata Sinter Astarlı Seramikler. *Arkeoloji ve Sanat Dergisi*, No. 128, 57-62.

Conze, A. (1903). *Die Kleinfunde aus Pergamon*. Verlag der Königl. Akademie der Wissenschaften, Berlin.

Çevik, N. (2015). Lykia Kitabı. İstanbul: AKMED (2015).

Çevik, N. ve Bulut, S. (2010). İkinci Kazı Sezonunda Myra ve Limanı Andriake. Bkz.: Çevik, N. (Ed.). Arkeolojisinden Doğasına Myra-Demre ve Çevresi. Antalya: DÖSİM, s. 25-51.

Çevik, N. –Bulut, S. – Tıbıkoğlu, O. – Özdilek, B. – Aygün, A. (2010a) Myra-Andriake Kazılarında İlk Yıl/ The First Season of Excavations in Myra and Andriake: 2009. *ANMED* 8, 2010, 55-62.

Çevik, N. – Bulut, S. –Tıbıkoğlu, O. – Özdilek, B. (2010b) Myra ve Andriake Kazılarında İlk Yıl:2009. *KST XXXII* ,2010, 403 - 420.

*Andriake Limanından Ele Geçen Doğu Sigillata C Grubu  
Pergamon-Çandarlı Sigillataları*

Çevik, N. – Çömezoğlu, Ö. – Öztürk, H. S. – Türkoğlu, İ. (2010c) Unique Discovery in Lycia: The Ancient Synagogue at Andriake, Port of Myra. *Adalya*, XIII , 335-366.

Fıncı, S. (2010). *Rhodiapolis Sermikleri Roma Dönemi Pişirme Kapları "2006-2009 Buluntuları" (Yayınlanmamış Y.L. Tezi)*. Akdeniz Üniversitesi, Antalya.

Gassner, V. (1997). Das Südtor der Tetraganos-Agora. *Keramik und Kleinfunde. FiE 13,1, 1.*

Hayes, J. W. (1972). *Late Roman Pottery*. British School at Rome.

Hayes, J. W. (1973). Roman Pottery from the South Stoa and Corinth. *Hesperia 42*, 416-470.

Hayes, J. W. (1983). The Villa Dionysos Excavations, Knossos: The Pottery. *BSA 78*, 97-169.

Hayes, J. W. (1985). Sigillate Orientali, bkz.: EAA. *Atlante de le Forme Ceramiche II. Ceramics Fine Romana Nelbecino Mediterraneo: Roma.*

Kenrick, P. M. (1985). *The Fine Pottery, bkz.: Excavations at Sidi Khrebish Benghazi (Berenice) Bd. III 1. Libya Antiqua Supp. V.*

Kenyon, K. M. (1957). Roman and Later Wares, Terra Sigillata. Bkz.: K. M. Kenyon-G. M. Crowfoot – J. W. Crowfoot (Ed.). *The Objects from Samaria, bkz.: Samaria-Sebaste, Reports of the Work of the Joint Expedition in 1931-1933 and of the British Expedition in 1935 Bd. 3*, 281-306. London.

Knipowitsch, T. (1929). *Untersuchungen zur Keramik römischer Zeit aus den Griechenstädten an der Nordküste des schwarzen Meeres. I. Die Keramik römischer Zeit aus Olbia in der Sammlung der Eremitage*. Frankfurt a. M.: J. Baer and Co.

Korkut – Grosche, T. (2007). *Das Bouleuterion von Patara. Versammlungsgebäude des lykischen Bundes, Patara 2, 1*. Ege Yayınları İstanbul.

Loeschke, S. (1912). Sigillata Töpfereien in Çandarlı. *AM 37*, 344-407.

Mader, I. (1996). Keramik der Feldforschungen im Gebiet von Kyaneai aus den Jahren 1989-1992, bkz.: F. Kolb (Ed.), *Lykische Studien 3, Die Siedlungskammer von Kyaneai in Lykien Bericht über Feldforschungen im Yavu-Bergland im Sommer 1992 (1996) 87-127.*

Meyer-Schlichtmann, C. (1988). Die pergamenische Sigillata aus der Stadtgrabung von Pergamon. Mitte 2. Jh. V. Chr.-Mitte 2. Jh. n. Chr., PF 16. Walter De Gruyter: Berlin.

Özdilek, B. (2015). Andriake Sinagogu'ndan Seçilmiş Örneklerle Hellenistik ve Roma Dönemi Seramiklerine Genel Bir Bakış. *CEDRUS III*, 89-117.

Özdilek, B. (2016). 2009-2012 Andriake Kazılarında Ele Geçen Unguentarium, Şişe, Lykion ve Mortar Örnekleri. *OLBA XXIV*, 217 - 265.

Özdilek, B. (2017). Andriake Sinagogu'ndan Ele Geçen DSA Grubu Seramikler. *CEDRUS V*, 337-395.

Özdilek, B. (2017). Andriake Limanından Ele Geçen Kıbrıs Sigillataları Işığında Lykia'nın Doğu Akdeniz ile Deniz Ticareti. *Phaselis* (Baskıda).

Banu ÖZDİLEK

Pucci, G. (1985). Terra Sigillata Italica. Bkz.: E AA. Atlante de le forme ceramiche II. Ceramica Fine Romana Nelbecino Mediterraneo, s. 359-405.

Robinson, H. S. (1959). *Pottery of the Roman Period. The Athenian Agora V.* Princeton N. J.

Rückert, B. (2007) Keramik aus den Sondagen 9, 30 und 31 in Limyra. bkz.: S. Lemaitre (Ed.), *Céramiques Antiques en Lycie ( VIIe S.a.C. – VIIIe S.p.C). Les Produits et les Marches. Actes de la Table-Ronde de Poitiers 21-22 Mars 2003, Études 16,* Bordeaux, 24-76.

Sackett, L. H. (1992). *Roman Pottery. Knossos from Greek City to Roman Colony*, *Excavations at the Unexplored Mansion II. BSA. Suppl. 21,* 147-256.

Schäfer, J. (1962). Terra Sigillata aus Pergamon. AA, 777-802.

Tekkök-Biçken, B. (1996). *The Hellenistic and Roman Pottery from Troia: Second century B.C. to sixth century A.D.* University Microfilms.

Uygun, Ç. – Dökü, E. (2008). Yerel Kırmızı Astarlı Seramiklerinden Örnekler. ADALYA XI, 133-162.

Uygun, Ç. (2011). *Tepecik Kırmızı Astarlı Seramikleri (İ.Ö. 2. YY-İ.S. 4 YY), Patara IV.2,* İstanbul: Ege Yayınevi.

Waagé, F. O. (1937). Vasa Samia. Antiquity 11, 51.

Zahn, R. (1904). Thongeschirr. Bkz.: Wiegand, T. – Schrader, H. (Ed.) Priene, Ergebnisse der Ausgrabungen und Untersuchungen in den Jahren 1895-1898, 394-468.

Zelle, M. (1997). Die Terra Sigillata aus der Westtor- Nekropole in Assos, Asia Minor Studien, Bd.

### **Extended Abstract**

Andriake, an important seaport settlement in the Lycian region, which is the coast of Anatolia to the Mediterranean; is a port city of Myra, which is the metropolis of Eastern Rome in the Middle Lycian Region. It provides the intra-regional connection between Phonikos port in the east and whole Teimuissa in the west namely, the neighboring city of Antiphellos and Patara. It is in contact with important port cities in Western Anatolia such as Ephesos, Knidos, Halikarnassos, Kaunos, Telmessos, Antiphellos, Patara, Aperlai, Teimuisia, Andriake, Phonikos, Olympos, Phaselis, Attalia. We get information about the products that are traded and the customs taxes applied in the city and the region with the help of the customs document uncovered in Andriake like Kaunos and Ephesos.

Ceramics to be studied in this study; are revealed from the synagogue structure unearthed in Andriake in 2009. The synagogue is located about 10 m north-west of Granarium. It is exclusive by being the first synagogue to be revealed in Lykia until now. It is situated on a slightly sloping terrain, in the north-south direction of the synagogue with a view of seaport. It is seen that the area where the structure is positioned is terraced. The synagogue consists of 4 parts. A landing and spaces on both sides of the elongated rectangular main space. The date of construction of the synagogue is AC 5th century. The ceramics recovered from the apse area are not related to the use of the synagogue. These ceramics mentioned, were recovered from the gaps between the rocks below the ground level of the apse portion of the structure. As a result of excavations, it was appeared that, during the construction of the synagogue, gaps in the main rock area, was filled with ceramics brought from the ceramic waste area of the city. Ceramics belong to Hellenistic, Roman and Byzantine Periods. The ceramics in the apse area do not have a stratigraphy. Materials brought from ceramic waste area; such as; Hellenistic and Roman period lamps, barrels, thin-walled ceramics, cosmetic and oil containers and table-service containers have been evaluated by me.

The most dense ceramic group recovered from the Apsis area are; 18 boxes, 193 pieces and sigillillas. Ceramics are grouped according to dough, lining and forms. As a result, A, B, C, D group ceramics were discovered in the area, from eastern sigillillas. Local productions, Sagalassos Red lining, Italian Sigillatas and Late Roman ceramics have been identified. These groups are evaluated in separate studies because of their container distributions and numerical densities. Antiokheia, Tarsus, Hama, Samaria production DSA group was found to be the most dense group with about 65% as a result of studies. At the second density, the DSD group ceramics of Cyprus production were evaluated with 20% ratio. From Western Anatolian production ceramics, the DSC group constitutes approximately 10% of the ceramics in the area.

Based on the study of ceramics in Andriake, an important port in the Lycian region, it was observed that, ceramics such as candles, echinus bowls, pi-handle bowls, flat plates, applied ceramics, megera cages, amphora, terracotas, are imported from Western Anatolia, especially from Knidos, Ephesos and Bergama. With the Late Hellenistic Period, which is believed to be Terra Sigillata's



*Banu ÖZDİLEK*

first appearance, DSA group of ceramics were also popular in Andriake by being in fashion all over the Mediterranean during the same time. More than half of the sigillatas in the apse were found to have been imported from Tarsus, Antiokheia, and from Northern Syria to Tolia, Samaria, and Hama cities. At the second density, Cyprus DSD group was discovered. Starting from the mid-1st century BC, Cyprus ceramics are also seen to be in demand. Cyprus and Anatolia increased their trade during this period, therefore DSD ceramics have been discovered from Cilicia, Pamphilia, Patara most intensively in Lycia, followed by Andriake, Letoon, Xanthos and Limyra. Western Anatolian production DSB and DSC Pergamon and Çandarlı ceramics were found almost in the same ratio, as a third density. During the Early Roman Period, 1st century B.C. - second half of the 1st century B.C. dated DSC group Pergamon and Çandarlı ceramics, kept their forms until the 2nd century B.C. As a result of the archaeological excavations in Andriake, based on the studies realised on ceramics found, it is observed that Ceramic trade with Western Anatolia took place in the region starting from the Hellenistic period until the Byzantine period. Based on the back dating of these ceramics forms, it has been observed that the import of Pergamon and Çandarlı production ceramics, which is the main subject of this study, has started from the beginning of the 1st century B.C. and lasted until the 2nd century B.C.

*Andriake Limanından Ele Geçen Doğu Sigillata C Grubu  
Pergamon-Çandarlı Sigillataları*

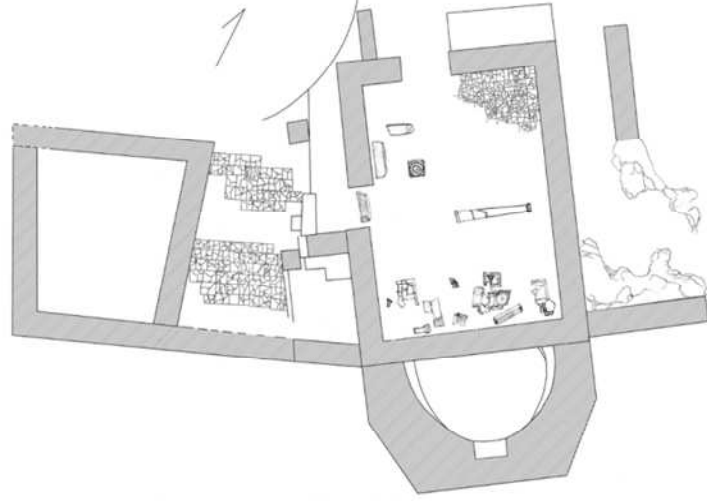


Fig. 1. Andriake Sinagog Planı. (Çevik, N. – Çömezoğlu, Ö. –Öztürk, H. S. – Türkoğlu, İ., "Unique Discovery in Lycia: The Ancient Synagogue at Andriake, Port of Myra", Adalya XIII, (2010) 335-366).



Fig. 2. Andriake Sinagog Apsisi (Myra-Andriake Kazı Arşivi 2009).