

*KONYA MÜZESİ ENVANTERİNDE KAYITLI İLHANLI
HÜKÜMDARI EBÛ SAİD BAHADIR HAN DÖNEMİNE AİT SİKKELERDEN
ÖRNEKLER*

Doç. Dr. Mustafa YILDIRIM

Necmettin Erbakan Üniversitesi Ahmet Keleşoğlu İlahiyat Fakültesi

Ali AKYILDIZ

Necmettin Erbakan Üniversitesi Sosyal Bilimler Enstitüsü Yüksek Lisans Öğrencisi

ÖZ

İlhanlılar (İran Moğolları) H.654-744 (1256-1344) tarihleri arasında Ortadoğu (İran) ve Anadolu'da hüküm sürmüş olup ilk Hanları, Hülâgû Han'dır.

İlhanlı sikkelerinin kompozisyonlarında genel olarak yazı ön plandadır. Bunun yanında geometrik bezemeler ve inci dizileri de birçok kompozisyonda yer almaktadır. Musul, Tebriz, Berda, Medinet-Gence, Amasya, Bağdad, Erzincan, Medineti Konya gibi şehirlerde sikke bastıran İlhanlılardan en çok sikke, Ebû Said Bahadır Han zamanında bastırılmıştır.

İlhanlı devletinin son hanı, Anuşirvan'dır. Bununla beraber kendisinin H.754 (M.1344) tarihli adına kesilmiş sikkesi bulunmuş olduğundan bazı tarihçiler bu seneyi, İlhanlıların yıkılış tarihi olarak gösterirler.

Anahtar Kelimeler: Konya, İlhanlı, Ebû Said Bahadır Han, Sikke, Para.

ABSTRACT

Coins Examples from Abu Sa'id Bahadır Khan Period that Registered in Konya Museum Inventory

One of the sources of Turkish Sufi Music lyrics is poems of Yunus Emre. These poems are mostly composed as "ilâhi" and constitutes a significant part of Turkish Sufi Music. The reason of Derviş Yunus' poems being highly demanded is his philosophical ideology and Turkish Sufi Music correspond significantly. Upon this basis of ideology, there is the love of God [Allah] and the love of prophet Mohammad [Resûlullah].

In this study, reasons those lead Turkish Music composers to compose Yunus Emre's poems are scoped. 255 works composed upon Yunus Emre's poems are determined with their maqam, usûl and composers in Turkish Sufi Music -made with love of god and ecstasy of worship- Hereby, Maqam and usûl classifications are made. The score examples are given for the "ilâhi" tunes. The reflections in compositions of the rhythmic structure and the plain expression of Yunus Emre poems are accentuated. Besides, the Turkish music instruments told in poems are emphasized.

As a result: beginning from hundreds of years ago and continuing philosophy and poems of Yunus Emre reaches today. They are so common in the folk speech in case of birth-death or any kind of religious days or fests. It is expected the

future generations will keep composing Yunus Emre poems.

Keywords: Konya, İlhanlı, Abu Said Bahadır Han, Coin, Money.

Giriş

İlhanlı Devleti

İlhan ismi, bilindiği gibi "il" ve "han" kelimelerinden tereküp etmiş, memleketin veya bir ülkenin hanı anlamına gelmektedir¹.

İran'da kurulan Moğol (İlhanlı) Devleti (1256-1344), Cengiz'in kurmuş olduğu Moğol İmparatorluğu'nun daha sonra bölündüğü dört hanlıktan biridir. İlhanlı Devletinin kurucusu Hülâgû Han'dır. Hülâgû'nün kurduğu İlhanlı sülalesi, 1256 dan 1336 ya kadar saltanat sürmüş ve başkent Tebriz'den ülkeyi iyi bir şekilde idare etmiştir².

Mengü Han, Büyük Moğol Hanlığına seçildiğinde (1251) Moğollar, Yakındoğu'ya tam anlamıyla hâkim değildiler. Hulâgû Han, Cengiz Han'ın torunudur. Büyük Moğol Hanı Mengü (Möngke); 1253 yılında, kurultay kararı ile kardeşi Hulâgû'yu İran, Irak, Doğu ve Orta Anadolu ile Batı Asya'yı fetihle görevlendirmiştir. Mengü Han'ın Hulâgû Han'ı batıya yollamasının asıl amacı, onun sayesinde Yakındoğu'ya hakim olmaktır. Bu nedenle batıya ilerleyen Hulâgû, İsmaili'lerin direnişi ile karşılaşmışsa da onların direnişlerini kırmış, 654/1256'da Irak'a girerek, Bağdat'ta son Abbasi halifesi El-Mustasım'ı öldürerek (656/1258), Abbasi Halifeliğine son vermiştir. Hulâgû, bu şekilde İran, Irak, Kafkas ve Anadolu'nun Büyük Han'ı olarak kabul edilmiştir. Hulâgû Han, ele geçirdiği şehirlerde Büyük Han Mengü adına para bastırmış (1254-1255), Moğol hâkimiyetini yayarak 1256'da Alamut Kalesi'nin fethinden sonra bastıracağı paralara kendi adını da koydurmuş ve İlhanlı devletini kurduğunu dünyaya duyurmuştur³.

Hulâgû döneminde İlhanlılar, İslâmiyet'e karşı bir tutum izlemişlerdir. Hulâgû Han öldüğünde (8 Şubat 1265) İlhanlı devletinin sınırları Amuderya'dan Fırat'a ve Kafkasya'dan Belûcistan'a kadar uzanıyor, Anadolu Selçuklu Sultanlığı ile küçük Ermenistan Krallığı da bağımlı devletlerini oluşturmaktadır⁴.

İlhanlıların, Kubilay'ın ölümü ile Çin'deki Büyük Hanlarla bağlantılarının zayıflaması neticesinde, Gazan Han döneminde İslâmiyet'e geçişleri tamamlanmış olup bu din çerçevesinde Şii inancına yakın bir yol izlemişlerdir⁵.

Olcaytu'nun oğlu olan Ebû Said döneminde (1317-1335), 723/1323'de Memluklarla barış yapılmış, ancak daha sonra gelen Hanlar döneminde iç savaşlar nedeni ile Hanlık zayıflamış ve parçalanmaya yüz tutmuştur⁶.

İlhanlılar dönemi, İran'da refahın geliştiği bir dönemdir. İslâmiyet'in kabulü ile Türkler, Moğollar ve İranlılar birbirlerine daha da yakınlaşmış, İlhanlı başşehri Tebriz ve Magha, büyük kültür merkezleri haline gelmiştir⁷.

¹ Artuk, İbrahim-Cevriye, "İstanbul Arkeoloji Müzeleri Teşhirdeki İslâmî Sikkeler Katalogu", İstanbul, 1974, II, s.763.

² Yuvalı, Abdülkadir, "İlhanlılar", *DİA*, XXII, 103.

³ Yuvalı Abdülkadir, "İlhanlılar", *DİA*, XXII, 103-105.

⁴ Damalı, Atom, "150 Devlet 1500 Sultan İslâm Sikkeleri", İstanbul, 2001, s.313-314.

⁵ Damalı, Atom, "150 Devlet 1500 Sultan İslâm Sikkeleri", s.314.

⁶ Damalı, Atom, "150 Devlet 1500 Sultan İslâm Sikkeleri", s.314.

⁷ Yuvalı, Abdülkadir, "İlhanlılar", *DİA*, XXII, 103.

Moğollar feth ettikleri memleketlerin mâlî gücünde ağır yaralar açmıştır. Nakit bakımından İlhanlı devletine vergi veren halkın azlığı dolayısı ile hazine, zayıf temeller üzerine kurulmuştur. Ayrıca, tahta geçen hükümdarların cülûs şenlikleri için ölçüsüz para harcamaları, devlet hazinesini büyük zararlara uğratmıştır. Öyle ki herkes elinde bulunan altın ve gümüşü devlete teslim mecbur tutulmuştur⁸.

Abaka Han'ın, İlhanlı devlet teşkilâtının kurulması ve gelişmesindeki hizmeti büyüktür. Gâzân Mahmud Han adıyla İlhanlı tahtına çıkan Gâzân, İslâmiyeti, devletin resmî dini haline getirmiştir. Büyük Moğol Hanlığına tâbi olmaktan çıkıp, sadece kendi adına hutbe okutup para bastıran Gâzân Han, önce maliyeyi İslâhla işe başlamış, bunu askerî alanda aldığı tedbirler izlemiştir. Âdeta soygun derecesine ulaşan vergileri düzene koyarak halkın gelir seviyesinin yükseltilmesi için çalışmıştır. H.716 (M.1316) yılında Olcaytu'nun ölümü üzerine tahta, henüz çocuk yaştaki oğlu Ebû Said Bahadır Han çıkmıştır. Ebû Said, babası Olcaytu zamanında, devletin âdeta resmî mezhebi haline gelen şîlîği terk ederek sünîliği seçmiş ve İslâmiyet'in yayılması için çalışmıştır⁹.

İlhanlı hükümdarlarının en büyüklerinden olan Ebû Said, 1335 yılında ölmüştür. Ebû Said'in vâris bırakmadan ölümü, İlhanlı devletinin parçalanmasına ve yerini mahallî hânedanların almasına yol açmıştır. Bu arada Celayirîliler Irak'ta; Muzafferîler Fars ve Kirman'da; Kertler Herat'da hükümran olmuşlardır. Bunların saltanatına da Timur tarafından son verilmiştir¹⁰.

İhanlı devleti, Uzakdoğu ve Hindistan'dan yapılan ticarete önemli bir irtibat rolü oynamıştır. İlhanlılar'da ana dil Moğolca olup bunun yanında Türkçe ve Farsçayı da kullanmışlardır. Cengiz Han'ın torunları tarafından kurulan İlhanlı ve Altın Ordu devletlerinin İslâmlaşması ve Türkleşmesi, Moğol istilasının olumlu yönünü teşkil etmiştir¹¹.

İlhanlı dönemi, İslâm sanatı tarihinin en farklı hususiyetlerinin görüldüğü bir tahribat ve yeniden doğuş safhasını teşkil etmektedir. Hanedanın ilk kuruluş yıllarından başlayarak XIII. yüzyılın sonlarında tahta çıkan Gâzân Han'a kadar, İlhanlı hükümdarlarının değişik dinî temayülleri sebebiyle İslâm sanatı bakımından önemli bir faaliyet göze çarpmamaktadır¹². Önemli sanat faaliyetleri ise İslâmiyet'i resmen kabul eden Gâzân Han'ın, tahta çıkmasından sonra gerçekleşmiştir. Gâzân Han döneminde İslâmlaşan İlhanlı yönetimi, idaresi altındaki topraklarda özellikle İran ve güney Azerbaycan'da yoğun bir imar faaliyetine girişmiştir. İran'da Tebriz, Merâğa, Sultâniye, Lincân, Verâmin ve Natanz, Anadolu'da; Erzurum, Amasya, Tokat, Niğde ve Mardin gibi şehirlerde İlhanlı eserleri inşa edilmiştir¹³.

⁸ Yuvalı, Abdülkadir, "İlhanlılar", *DİA*, XXII, 103-104.

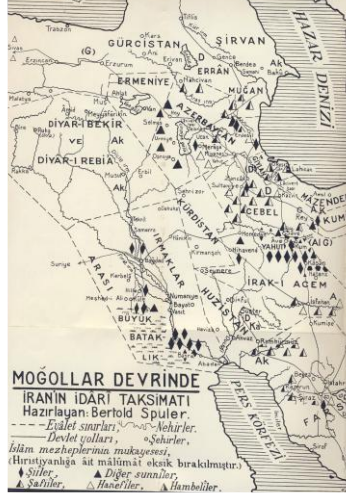
⁹ Yuvalı, Abdülkadir, "İlhanlılar", *DİA*, XXII, 104.

¹⁰ Yuvalı, Abdülkadir, "İlhanlılar", *DİA*, XXII, 104.

¹¹ Yuvalı, Abdülkadir, "İlhanlılar", *DİA*, XXII, 105.

¹² Yuvalı, Abdülkadir, "İlhanlılar", *DİA*, XXII, 106.

¹³ Yuvalı, Abdülkadir, "İlhanlılar", *DİA*, XXII, 106.

Şekil 1- Moğollar devri idarî taksimat haritası¹⁴.**İlhanlı Hükümdarları**

Hulâgû	Han	654-663 (1256-1265)
Abaka Han		663-680 (1265-1282)
Ahmed Tekudar Han		680-683 (1282-1284)
Argun Han		683-690 (1284-1291)
Geyhatu (Keyhatu) Han (İrinçin Turci)		690-694 (1291-1294)
Gazân Mahmud Han		694-703 (1294-1304)
Ulcaytu Hudabende Muhammed Han		703-716 (1304-1316)
Ebu Sa'îd Bahadır Han		716-736 (1316-1335)
Arpa Han		736-(1335)
Musâ Han		736-(1335)
Muhammed Han		736-738 (1335-1337)
Tuğa Timur Han		739-752 (1338-1351)
İzz el-Din Cihan Timur Han		739-740 (1338-1339)
Satıbek Han		738-741 81337-1340)
Süleyman Han		741-747 (1340-1346)
Anûşirvan Han		745-(1344) ¹⁵

Ebû Said Bahadır Han

Olcaytu'nun ölümü üzerine 12 yaşındaki oğlu Ebû Said, 1317 Nisan'ın ortalarında (717 safer'in ilk günlerinde) neslinin tahtına oturmuştur. Çoban'ı, Emir-ül-ümera tayin etmiştir. Ebû Said Han tahta geçtiği sıralarda Emir Çoban, devletin nüfuzunu elinde tutmaktaydı. Ebû Said Han, Emir Çoban'dan, kızı Bağdad Hatun'u eş olarak istemiştir. Daha sonraki zamanlarda bazı olaylar ve kışkırtmalar sonucunda Emir Çoban'ın başı, 1327'de kesilmiştir. Emir Çoban'ın ölümü üzerine Ebû Said Han, iktidarı eline almıştır. 30 Kasım 1335'de rivayet göre

¹⁴ Spuler, Bertold, "İran Moğolları", Ankara, 1957, s.582.

¹⁵ Damalı, Atom, "150 Devlet 1500 Sultan İslâm Sikkeleri", s.313.

kendi yeğeni Delşâd Hatun'a ilgi gösterdiğinden dolayı, Bağdad Hâtun tarafından zehirlenerek öldürülmüştür. Ebû Said Han'ın ölümü ile yalnız Hülâgu Han soyunun hükümdarlık etmekte olan silsilesi bitmiş olmakla kalmamış; Moğol hanedanının hâkimiyeti de iş yönünden son bulmuştur¹⁶.

Sikke

Sikke üzerinde yazı ve resim basılmış mâdenî para¹⁷ olarak tanımlanmıştır.

Herhangi bir kazıda temel altında veya duvar harcı içinde ortaya çıkan herhangi bir sikke, tabakalaşma konusunda fikir verir. Buluntular o devletin şekli, bölgesini bildirir, hatta bunların incelenmesinden sayısız tarihi olaylar ve hakikatler meydana çıkar ve yine ortadan kalkmış şehirlerin isimlerini, kaybolmuş bir heykeli, yıkılmış bir binayı, o zamanki haliyle mevcut olan; fakat şimdi yetişmeyen bir bitkiyi, sikkelerdeki tasvirler sayesinde öğrenebiliriz¹⁸. Sikke, devletin resmî damgası ile garanti edilmiş, kullanılışı kolay, madenî metalden bir ödeme aracı vasıtası olup maddesi altın ve gümüş karışımı olan tâbiî elektrondur.

Sikke geleneği, M. Ö. VII. asırda Anadolu'da Lidyalılar tarafından icat edilmiştir. Bu tabii elektronu ilk defa altın ve gümüşe ayırarak sikke kestiren Krezüs (Kroisos)'dür¹⁹.



Şekil 2- Lydia bölgesi

Lidyalılar; bugün Ege bölgesinde, Manisa ili, Salihli ilçesi, Sard beldesinde başkenti bulunan, M.Ö. III. binden itibaren yaşam izlerine ulaşılabilen ve M.Ö. 6. yüzyıla kadar tarih sahnesinde kalan bir uygarlıktır²⁰.

Lidya Kralı Kroisos'un (karun) krallığı dönemi elektron sikke



Res.1 Env: 3808 Ön Yüz



Res.2 Arka Yüz

İlhanlı sikkelerinin tarihsel gelişimi

678/1280 yılından sonra Anadolu'nun büyük bir bölümü, İlhanlıların atadıkları valiler tarafından yönetilmekteydi. Osmanlılar dahil Anadolu Beyliklerinin çoğu, İlhanlılara vergi vermekteydi. Bu tarihten başlayarak 730/1330'lara kadar, Anadolu'da 40'ı aşkın darphane, İlhanlı Hükümdarları adına sikke basmaktaydı. İlhanlılar, Anadolu'dan geçen iki önemli ticaret yolunun denetimini elle-

¹⁶ Spuler, Bertold, "İran Moğolları", s.132-143.

¹⁷ Arseven, Celal Esat, "Sanat Ansiklopedisi", İstanbul, 1998, C.4., s.1799.

¹⁸ Artuk, İbrahim-Cevriye, "İstanbul Arkeoloji Müzeleri Teşhirdeki İslâmî Sikkeler Kataloğu", I, 31.

¹⁹ Artuk, İbrahim-Cevriye, "İstanbul Arkeoloji Müzeleri Teşhirdeki İslâmî Sikkeler Kataloğu", I, 31.

²⁰ Herototos, "Herodotos Tarihi", I., İstanbul, 2015, s.1-94.

rinde tutmakta ve bu ticaretten vergi olarak ellerindeki yabancı paraları ve değerli madenleri bu darphanelerde İlhanlı sikkelerine dönüştürmekteydiler. Bu dönemde Anadolu'nun önemli gümüş madenleri, Doğu Anadolu'daki Maden, Madenşehir ve Gümüşhane'de İlhanlıların eline geçmiştir²¹.

İlhanlı sikkelerini 3 (üç) kısımda incelemek mümkündür. Yerel baskıların yapıldığı ilk dönem; Gazan Mahmud'un sikke reformuna kadar devam eder. Gazan Mahmud döneminde 3 miskal ağırlığında (12,96 gr) üretilen gümüş dinar ve 2.16 gr. ağırlığındaki (1/6 dinar) dirhem, İlhanlı sikkelerine şekil vermiştir. İlhanlıların son döneminde rakip hanlar bir çok yerel sikke tipleri ortaya çıkartmışlardır. Altın sikke, hemen hemen ortadan kalkmıştır. Birçok İlhanlı sikkesinde yazılar Moğol ve Arap yazısı karışımıdır. Mengü 'Kaanül-azam' unvanını kullanmakta iken Hulâgû Han, sadece 'Han' unvanını kullanmıştır²².

İlhanlılar, İslâmiyet'i daha sonra kabul etmiş olmalarına karşın, Hulâgû Han döneminde dahi sikkelerin üzerinde Kelime-i Şehadet'in darb edilmiş olması enteresandır²³.

Gâzân Han dönemi sikkeleri genellikle basit görünüşlüdür. Moğolca yazılar, sikkeler üzerinde önemli yer tutmaktadır. Gâzân Mahmud, İslâmiyetin Şii görüşünde olmasına rağmen, sikke üzerinde bu mezheple ilgili yazılar, İlkin Olcaytu Han döneminde görülmüştür. Kelimenin sonu da 'Aliyyün veliyüullah' ile bitmektedir (Ali, Allahın dostudur)²⁴.

Birçok sikkenin çevresinde ise 12 İmamın da ismi vardır. İlhanlı sikkelerinde "Allahım, Muhammed'i ve Ali'yi ve Hasan'ı ve Hüseyin'i Korum." yazıları ile sık sık karşılaşılır. İlhanlı sikkelerinden en çok bulunabilenler Ebû Said dönemine aittir. Sikkelerin birçok değişik tipi bulunmaktadır. Kuran'ın birçok süresinden yazılar sikkeler üzerinde yer almaktadır²⁵.

Hatta Reşidüddin'e göre, Argun Han ve Keyhatu Han zamanlarındaki ekonomik krizler ve düzensizlikler dolayısı ile piyasadan çekilen altın, Gâzân Mahmud'un islâhatından sonra tekrar ortaya çıkmıştır. Moğollar devrinde gümüş, altın para hesaplarında dinâr, dirhem, miskal, tenke, balış ve tümen kullanılmıştır²⁶.

Moğolların Moğolistan'da bastırdıkları sikkelerde, Uygurlardan aldıkları Moğol alfabesiyle yazılmış yazılar yer alır. Ancak fethettikleri ülkelerde darp edilen sikkelerde o ülkenin dili kullanılmıştır. Moğolistan baskılı sikkelerin lejandında, sikkenin büyük han tarafından bastırıldığı belirtilmektedir. İlhanlıların ilk hükümdar olan Hülâgû Han'dan, Gâzân Han'a kadar basılan sikkelerin kalitesi düşüktür, birimlerin ağırlıklarında da tam bir standart bulunmamaktadır. Gâzân Han'dan itibaren yazı formunda bir değişiklik yapılmış ve yazının başına "Allah'ın kudretiyle" ifadesi eklenmiştir. İran Moğollarının (İlhanlılar) sikkelerinde esas olarak, Arapça ve Uygurca kullanılmıştır. Abaka, Ahmed Teküder, Argun,

²¹ Artuk, İbrahim-Cevriye, "İstanbul Arkeoloji Müzeleri Teşhirdeki İslâmî Sikkeler Katalogu", I, 33

²² Artuk, İbrahim-Cevriye, "İstanbul Arkeoloji Müzeleri Teşhirdeki İslâmî Sikkeler Katalogu", I, 33

²³ Artuk, İbrahim-Cevriye, "İstanbul Arkeoloji Müzeleri Teşhirdeki İslâmî Sikkeler Katalogu", I, 33

²⁴ Damalı, Atom, "150 Devlet 1500 Sultan İslâm Sikkeleri", s.316.

²⁵ Damalı, Atom, "150 Devlet 1500 Sultan İslâm Sikkeleri", s.316.

²⁶ Artuk, İbrahim-Cevriye, "İstanbul Arkeoloji Müzeleri Teşhirdeki İslâmî Sikkeler Katalogu", I, 33.

Geyhatu Han, Baydu, Gâzân Han'ın sikkelerinin yüzünde Uygurca yazılar mevcuttur. İlhanlıların sikkelerinde Kur'an'dan âyetler de yer almaktadır. Bu âyetlerin en sık görülenleri Âli İmrân 26; Tevbe 33 ve Rûm sûresinin 34. âyetleridir. Sikkeler üzerinde on iki imam ve dört halifenin adına da rastlanmaktadır²⁷.

İslami sikkeler üzerinde yer alan yazı ve rakamlarda Arapça harf ve rakamlar kullanılmıştır. Moğol kökenli İlhanlı sikkelerinde de Arapça yazı ve rakam karakteri kullanılmakla beraber bazı sikkelerde Uygur alfabesinden etkilenilen Moğol yazı karakteri de kullanılmıştır (Şek: 4,5,6,7).

Arapça Rakamlar			
1	١	احرى	ehad
2	٢	اثنين	ışnteyn
3	٣	ثلاث	selase
4	٤	اربع	erba
5	٥	خمسة	hamse
6	٦	ستة	sitte
7	٧	ثمانية	seba
8	٨	سبع	semaniye
9	٩	تسع	tisa
10	٠	عشرة	aşere

Şekil-4

Türkçe Harfler	Arapça Harfler	Arapça Harflerin Sikkelerde Değişik Tip Kullanımı
A-E	ا ب	ا ا ا ا ا
B	ب	ب ب ب ب ب
P	پ	پ پ پ پ پ
T	ت	ت ت ت ت ت
S	ث	ث ث ث ث ث
C	ج	ج ج ج ج ج
S	چ	چ چ چ چ چ
H	ح	ح ح ح ح ح
H	خ	خ خ خ خ خ
D	د	د د د د د
Z	ذ	ذ ذ ذ ذ ذ
R	ر	ر ر ر ر ر
Z	ز	ز ز ز ز ز
J	ژ	ژ ژ ژ ژ ژ
S	س	س س س س س
S	ش	ش ش ش ش ش

Şekil-5

Türkçe Harfler	Arapça Harfler	Arapça Harflerin Sikkelerde Değişik Tip Kullanımı
SAD	ص	ص ص ص ص ص
DAT	ض	ض ض ض ض ض
TI	ط	ط ط ط ط ط
ZI	ظ	ظ ظ ظ ظ ظ
E	ع	ع ع ع ع ع
Ğ	غ	غ غ غ غ غ
F	ف	ف ف ف ف ف
KA	ق	ق ق ق ق ق
KC	ك	ك ك ك ك ك
G	گ	گ گ گ گ گ
N-Y	ن	ن ن ن ن ن
L	ل	ل ل ل ل ل
M	م	م م م م م
N	ن	ن ن ن ن ن
V	و	و و و و و
H	ه	ه ه ه ه ه
Y	ي	ي ي ي ي ي

Şek:6 <https://www.google.com.tr/url'dan13.04.201>

Şek:7

İlhanlılar döneminde sikke üretiminin artması sonucu, 200 Darphane faaliyeti göstermiştir. Tebriz, Süleymaniye, İsfahan, Tiflis, Musul, Anadolu'da ise Er-

²⁷ Tekin, Oğuz, "Sikke", *D/İ.*, XXII, 182.

zurum, Erzincan, Sivas, Konya, Bayburt, Adilcevaz, Van, Siirt, Bitlis, Malatya, Harput, Niksar, Tokat, Ankara Kastamonu, Samsun, Amasya, Kırşehir, Kayseri, Aksaray, Alanya, Amid örnek verilebilecek yerlerden sadece bazılarıdır²⁸.

Katalog Örnek :



1301-329-Ön Yüz	1301-329-ArkaYüz	Şek:7	Şek:8
Örnek No	:		
Fotoğraf No	:		
Şek No	:	39-40	
Saltanat Dönemi	:	H.716-736 (1316-1335)	
İlgili Koleksiyon	:	Konya Etnografya Müzesi	
Envanter No	:	1301-329	
Bulunduğu Yer	:	Hüyük	
Kazı envanter No	:		
Maddesi	:	Gümüş	
Tarihi	:	14.y.y.	
Basıldığı Yer	:	Belli değildir.	
Ağırlığı	:	2 gr.	
Ölçüsü	:	2,1 cm.	
Tekniği	:	Dövme (Darp)	
Ön Yüz	:	Yatay ve düşey ekseninde düğüm yaparak daireye	

bağlanan iç içe iki dilimli kemerli motif içinde," Kelime-i Tevhid", kenarda Dört halifeden Ebu Bekr, Ömer, Osman ve Ali'nin isimleri yer alır.

Anlamı : Allah'tan başka ilah yoktur ve Hz. Muhammed (s.a.v) O'nun elçisidir. Dört halifenin isimleri

Arka Yüz : Dört Köşesi Sivri Dört Köşesi Yuvarlak Sekiz Köşeli Form içinde Kenarda yazı ortada "Fi eyyami Devleti's-Sultâni'l-a'zam Ebû Said Halledallahu mülkehu" yazısı ile düribe yazısı yer alır.

DEĞERLENDİRME

Sikkelerde ölçü birimi-boyutlar-malzeme

İlhanlı devletinde dirhem, dinar, bakır dinar olmak üzere 3 (üç) cins sikke ve bunlardan ayrı olmak üzere kağıt para "çav" kullanılmıştır. İlhanlılarda ilk

²⁸ Parlar, Gündegül A., "İlhanlılarda Sikke Formları", *Türkler*, Yeni Türkiye Yayınları, Ankara, 2002, VIII, 8, 919-917

hükümdar Hülâgû'dan, Gâzân Han'a kadar basılan sikkelerin kalitesi düşüktür; birimlerin ağırlıklarında da tam bir standart bulunmamaktadır²⁹.

Ebû Said Han (1216-1335), şüphesiz ki İlhanlı Hanları içinde seksenin üzerinde darphanede ve en çok çeşitli forma sahip sikke bastıran, diğerlerine göre de en fazla altın sikke bastıran Handır³⁰.

Sikkelerin malzemeleri yani altın, gümüş gibi değerli metallerinin yanı sıra, ağırlıkları da çok önemlidir. Sikkenin değeri, metalin ağırlığı ile ölçülmektedir. Dönemlere, ülkelere göre metallerin ağırlıkları değişiklikler göstermektedir. Metalin cinsi ve biriminin kalitesi, sikkenin alım gücünün göstergesidir. Müslümanların ve Hıristiyanların bakır sikkeleri çokça kullanmalarına rağmen, Araplar bu sikkelere pek rağbet etmemişlerdir. Müslümanlar daha sonra Bizans tarzındaki bu bakır sikkelerin yerine, üzerlerinde Arapça yazılarla bakır felsleri darp ettirmişlerdir. Ancak bunlar, her ülke için, değişik tarz ve şekillerde darbedilmiştir³¹.

Konya Müzesi sikke envanterinde kayıtlı olan İlhanlı dönemi bakır sikkeleri çok az sayıdadır. Ebu Said Bahadır Han dönemine örnek olarak (Env: 325, 326/14, 326/24) bakır sikke (dinar) bulunmaktadır.

Konya Müzesi sikke envanterinde kayıtlı olan Ebû Said Bahadır Han'a ait incelediğimiz örneklerin tamamına yakını, gümüş'ten darp edilmiştir. Sikkelerin (dirhemlerin) boyutları 1,9 cm. (Env: 1071), 2,6 cm. (Env: 1301-325) arasında değişmekle beraber ölçülerinde de birlik yoktur. Sikkelerin ağırlıkları da 1,4 gr. - 5,2 gr. arasında değişmekle birlikte ağırlıklarında da birlik yoktur. İncelediğimiz Konya Müzesi sikke envanterinde, Ebû Said Bahadır Han'a ait bakır sikkelerden çok az sayıda olmakla birlikte bazı örnekler yer almaktadır.



Res:3325-Ön Yüz



Res:4325-ArkaYüz

Sikkelerde teknik

Sikkelerin basıldığı yer olan darphaneler, ilk zamanlarda küçük bir ev şeklinde, basit bir atölye niteliği taşımaktaydı. Buralarda yapılan tüm işlemler el ile yapılıyordu. Bu teknik, çok az değişikliklerle 17. yüzyılda, darp makinesinin Avrupa'da yapılmasına kadar devam etmiştir. Sikkelerde iki teknik uygulanmıştır. Bunlar dökme tekniği ve darp tekniğidir. Ancak esas kullanılan yöntem ise darp tekniği olmuştur. Darphanede bulunan malzemeler, darp işinin yapıldığı örs, sikke pulunu ısıtan ocak, pulların tartıldığı tartı, maşa, üst kalıp stampası, çekiç ve hakkak kalemidir. Sikke kesilecek değerli maden çubuğu, pul şeklinde

²⁹ Tekin, Oğuz, "Sikke", *DİA.*, XXXVII, İstanbul, 2009, 82.

³⁰ Artuk, İbrahim-Cevriye, "İstanbul Arkeoloji Müzeleri Teşhirdeki İslâmî Sikkeler Katalogu", İstanbul, 1974, II, 765-766.

³¹ Parlar, Gündegül A., "Anadolu Selçuklu Sikkelerinde Yazı Dışı Figüratif Öğeler", Ankara, 2001, s.112.

kesilerek örs üzerinde bulunan önyüz kalıbının üzerine konulur, arka yüz kalıbının bulunduğu üst kalıp istampası, pulun üzerine konularak çekiçle vurulur ve böylece kalıptaki formların pula darp edilmesi sağlanır. Örs kalıbı önyüzü, istampa kalıbı ise arka yüzü oluşturur. Darp işleminin işleyiş şekline bakıldığında ise burada dört kişinin çalışmış olması gerektiği düşünülebilir. Darp yönteminin yaygın olmasının bir nedeni de kolayca taklit edilememesidir. Bu yöntem M.Ö. altıncı yüzyıldan itibaren devam etmektedir³².

Sikkelerde kompozisyon

Antik dönemde, sikkenin ilk ortaya çıktığı yıllarda, sikkelerin banker veya tüccarlar tarafından bastırılma işlemlerinin üstlenilmesi dolayısıyla onlar, kendilerini tanıttıkları arma veya seçtikleri şekilleri, sikke üzerine koydurtmuşlardır. Ancak Türklerde ve İlhannılarda (Moğol) devletinde sikke basma işi, devlet simgesi olduğu için, bu tipler sultanın veya ülkenin özelliğini aksettirmektedir³³.

Sikkeye işlenen resim veya nesnelerin hangi ustanın elinden çıktığı, maa-lesef bilinmemektedir. Diğer sanat eserlerini yapan ustaların, isimlerini eserlerine koymalarına rağmen, sikke ustaları böyle bir iz bırakmamışlardır. Ancak bu hususta, sikkenin basıldığı dönemlerdeki sanat yapılarında çalışan ustaların ekolünden oldukları varsayımından hareket edebiliriz. Sikkeler üzerinde, mensup oldukları ülkeyi tanıttığı bir motif, bir özellik bulunduğu gibi, bazen mitolojik olaylar da yer alabilmektedir. Sikkelere konulan sembollerin manalarını, kesin olarak bilebilmemiz söz konusu değildir. Ancak ait oldukları dönemlere ait mimarî yapılar, çinilerde, ahşap işçiliklerinde kullanılan motiflerden, minyatürlerden, sevilerek kullanılan, özellik gösteren konuların aynısının sikkelerde de kendisini gösterdiğini izleyebilmekteyiz³⁴.

"Arapça "sane'a" fiilinden türeyen sanat; insanların gösterdikleri, işittikleri, his ve tasavvur ettikleri olayları ve güzellikleri, insanlarda estetik heyecan uyandıracak tarzda ifade eden üretimler olarak tanımlanabilir. Bu tanımdan da anlaşıldığı gibi bir çalışmanın sanat eseri olabilmesi için, insan elinden çıkması, güzel olması ve orijinal olması gibi hususlar önemlidir³⁵".

Sikkeler de bir sanat eseridir. İncelediğimiz İlhannlı Ebû Said Bahadır Han'a ait sikkelerde yazı (makili, kufi ve sülüs) başta olmak üzere, daire, inci dizisi bordür, beş köşeli form, daire içinde düğümlü sekizgen form, dört köşesi sivri, dört köşesi yuvarlak, sekiz köşeli form, daire içinde sekiz yarım dışbükey form, bazen de damga olan yazı motifi karşımıza çıkmaktadır. Daireyi meydana getiren çizgiler, düz ve inci dizisi bordür olmak üzere sikke üzerinde yer almaktadır. Bu çizgiler, sikkenin ortasında, ya da bitiş çizgisinde olabiliyor.

Düz daire formu

Sikkelerde en yaygın form, bu tiptir. Bu form, ilk sikke basımından itibaren hemen hemen her devlette ve her ülkede kullanılmıştır. Bazen, ortada büyükçe bir çizgi ile bitiş noktasında bir dairevî çizgiden oluşur. Dairenin içinde ve dış

³² Parlar, Gündegül A., "Anadolu Selçuklu Sikkelerinde Yazı Dışı Figüratif Ögeler", s.113-114.

³³ Parlar, Gündegül A., "Anadolu Selçuklu Sikkelerinde Yazı Dışı Figüratif Ögeler", s. 114.

³⁴ Parlar, Gündegül A., "Anadolu Selçuklu Sikkelerinde Yazı Dışı Figüratif Ögeler", s.114.

³⁵ Yıldırım, Mustafa, *İslam Sanatı ve Estetiğinin Temelleri*, Ankara, 2012, s.12.

bölümlerinde ise yazı veya motifler sıralanır.



Res:5



Şek:8

İlhanlı sikkelerinde daire formu, inci dizisi ile beraber görülmektedir (Res: 5,6,8,9,10,11,12,13,14).

İnci dizisi daire formu

İnci dizisi daire formu, sikke üzerinde en sevilen ve de en çok kullanılan şekildir. İnci dizisi formu, hem sikkenin kenarında, hem de sikkenin ortasında motifleri çevreleyen fonksiyonel bir biçimde kullanılmıştır. Bu form Bizans, Roma sikkelerinde kullanıldığı gibi İslâm ülkelerinde, Orta Asya devletlerinde ve Anadolu'da sikkenin içinde yer almıştır. İlhanlı Ebû Said Bahadır Han sikkelerinde bitiş kenarı, inci dizisi bordür olarak tezayin edilmiştir (Res:5,6,7,8,9,10,11,12,13,14).



Res:6



Şek:9

Yıldız formu

Sekiz kollu yıldız, sekiz yapraklı form, beş köşeli form, dört köşesi sivri, dört köşesi yuvarlak sekiz köşeli form, daire içinde sekizgen, sekiz kollu yuvarlak şekil, yıldız formunun benzerleri olarak değerlendirilebilir. İncelediğimiz örnekler arasında İlhanlı Ebû Said Bahadır Han sikkelerindeki çeşitliliğin bol olması, formları değerlendirmede itina gerektirmektedir. Yıldızlı, yani Mühr-ü Süleyman aynı dönemlerde antik sikkelerde de görülmektedir. Özellikle Eyyûbi, Fatimî, Artuklu, Selçuklu sikkelerinde görülen form budur. Mühr-ü Süleyman olarak adlandırılan altı kollu yıldız, yalnız İslâm dünyasında değil, Yahudilerce de sevilen, kullanılan bir motiftir. Dolayısı ile bu şekil, yanlış bir kanı ile Yahudi amblemi olarak ünlenmiştir. Ancak Yeniçağ'a kadar böyle bir sembolizme sahip olmayan altı kollu yıldız, ne Tevrat'ta, ne İncil'de, ne de Kur'an'da Mühr-ü Süleyman ismiyle geçmez. Ancak, "Süleyman Mührü" ifadesi, Tirmizi, İbn-i Mace ve Ahmed İbn-i Hanbel'in kitaplarında birer defa geçmektedir. Buralarda da mührün şekli hakkında bilgi yoktur. Bahaddin Ögel'e göre bu şekil, 12 (on iki) Hayvanlı Türk Takvimi'nde bir burç sembolü olarak ifade edilir. Hun ve Uygurlarda altı kollu

yıldız, sehpalarda süs unsuru olarak kullanılmıştır³⁶.

İlhanlı Ebû Said Bahadır Han'ın incelenen sikkelerinde, altı kollu yıldız formu görülmemekte, ancak değiştirilmiş örnekler bulunmaktadır.

Dört köşesi sivri, dört köşesi yuvarlak, sekiz köşeli form

İncelediğimiz İlhanlı sikkelerindeki bu form; İnci dizisi içinde daire, daire içinde dört köşesi yuvarlak, dört köşesi sivri, sekiz köşeli şekilden oluşmaktadır. Yuvarlakların uçlarının birleştiği yerlerde dairesel geçmeler ile daire formuna birleşmektedir (Ör: Resim 7). Ebû Said Bahadır Han'ın bastırıldığı çok çeşitli formlardaki sikkelerin zenginliği kendini göstermektedir.



Res:7



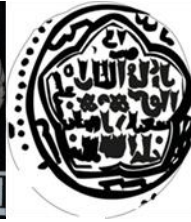
Şek:10

Daire içinde beş köşeli form

İncelediğimiz İlhanlı sikkelerinde görülen bu form, daire içinde beş köşenin uçları sivri şekilden oluşmuştur (Res:8)



Res:8



Şek:11

Daire içinde düğümlü sekizgen form

İncelediğimiz İlhanlı sikkelerinde görülen bu form, İnci dizisi ve daire formunun içinde sekizgen form olarak tezyin edilmiştir (Res:9).



Res:9



Şek:12

Daire içinde sekiz yarım dışbükey form

³⁶ Parlar, Gündegül A, *Anadolu Selçuklu Sikkelerinde Yazı Dışı Figüratif Öğeler*, s.129.

İncelediğimiz İlhanlı sikkelerinde görülen bu form, inci dizisi ve daire formun içinde yarım daire sekizgen form olarak tezyin edilmiştir (Res:10).



Res:10



Şek:13

Daire içinde çift dilimli kemerli form

İncelediğimiz İlhanlı sikkelerinde görülen bu form, inci dizisi ve daire formun içinde çift dilimli kemerli motiften oluşan formdur (Res:11).



Res:11



Şek:14

Sikkelerde Konular Geometrik Motifler

Yazılı sikkelerde yazı aralarında beş, altı, sekiz kollu yıldızlar çeşitli formlardan dekoratif unsur olarak kullanılmıştır. Benzersiz mahiyetteki bu yıldızlar hemen hemen incelediğimiz tüm İlhanlı Ebû Said Bahadır Han sikkelerinde, yazı aralarında bölme unsuru olarak kullanılmıştır (Res:7,8).

Aynı dönemi paylaşan diğer İslâm ülkelerinin sikkelerinde, yazı aralarında ya da tepelik olarak görülmeyen yıldız motifleri, İlhanlı ve Moğol sikkelerinde karşımıza çıkmakta, Beylikler döneminde de devam etmiştir. XIII. yüzyılda Orta Asya'daki sikkelerde de bu tür süsleme unsuru olarak yıldız motifi kullanılmıştır.

Sikkelerde özellikle "geçme" dediğimiz birbirine halkalanan kapalı formlardan meydana gelen, tek bir birimden oluşan süsler kullanılmıştır. Bu bezeme, Orta Asya sikkelerinde görüldüğü gibi, Moğol ve İlhanlı sikkelerinde de görülür. Çift dilimli kemerli, yürek geçmeli, kare, dört damlalı daire, kartuşlu, dört yapraklı çiçek gibi formlar ilk defa Moğol ve İlhanlı sikkelerinde görülmüş olup bunlar da herhangi bir darphaneye mahsus olmayıp, tamamen saltanatın isteği üzerine kestirilen sikkelerdir. Örneğin çift dilimli kemerli form sikkeleri, Ebû Said Bahadır Han, (Bayburt, Tebriz, Sincar, Rey, Maden, Samhasur, Kaşan, İsferyayn, İsfehan, Hamadan, Erzurum, Antalya, Bazar) darphanelerinde kestirmiştir³⁷.

³⁷ Parlar, Gündegül A., "İlhanlılarda Sikke Formları", *Türkler*, Yeni Türkiye Yayınları", Ankara, 2002, →→

Sikkelerde gördüğümüz geçmeler, geometrik süsleme amacının dışında, inançlardan kaynaklanan mitolojik ve manevi değerler de taşımaktadır³⁸.

Arapçadaki "ukde" (düğüm) adı verilen 'geçme' yani geometrik şekiller, her kültürde dekorasyonun temel öğelerinden biri olarak karşımıza çıkmaktadır. İslâm sanatının çok zengin ve de ilgi çekici konuları arasında bulunan bu şekiller, Türklerden önce de Anadolu'da ve yakın komşuların sanat dallarında belirli üslûplar içinde kullanılmaktaydı. Kuzey Afrika'da, Mısır'da, İran'da, Suriye'de değişik üslûplarda kullanılan bu süsleme, Emevîler'de, Abbasilerde, Grek ve Bizans örneklerinde de görülmektedir³⁹.

Anadolu'da XI. yüzyıldan itibaren yaygın olarak kullanılmaya başlanan bu şekiller mimarîde, pencere şebekelerinde, minber ve bazı diğer mimarî alanlarda da görülmektedir⁴⁰.

Geometrik süslemelerin süreklilik kazanması, yaygın kullanımı ile Karahanlı ve Büyük Selçuklularla gelişme gösterir. XI. ve XII. yüzyıllardan itibaren de Horasan, İran bölgelerinden başlayarak, Azerbaycan üzerinden Anadolu'ya girmiştir. Anadolu'nun erken devirlerinden beri görülen, geometrik süslemeler XIII. yüzyılda en muhteşem dönemine ulaşmış olup Anadolu'ya Türklerin eliyle gelen kompozisyonlar, bu yüzyılda çığırını tamamlamıştır⁴¹.

İlhanlı sanatında görülen her öğe, sikkelere aynen yansımış olduğundan, geçmeler ve saadet düğümleri de diğer unsurlarla aynı mana içinde bütünlüğü sağlamak amacıyla kullanılmıştır.

Yazı

Yazı, figürlü, figürsüz bütün sikkelerde mutlaka bulunmak zorundadır. Yazılarda sikkeyi bastıran hükümdarın adı, unvanı, mensup olduğu devlet, basıldığı yer ve tarihi ile motiflerden de o dönemin düşünce tarzı öğrenilebilir. Söz ve düşüncelerin harflerle ifadesi olan yazı, Arapça hattır. İlhanlıların İslâmiyet'i kabulüne kadar geçen sürede Moğol alfabesi kullanılmış, İslâmiyet'le beraber Arap alfabesi kullanılmaya başlanmış, sikkeler de Arap harfleri ile darp edilmişlerdir. Aynı zamanda Moğolca ibareler de yer almıştır. Yazı, süslemelerle sanat haline gelmiştir. Arap alfabesi, M.Ö. 568 tarihinde metin olarak görülür. İslâmiyet'in kabulü üzerine Arap alfabesi, ilk defa Irak'ın Kufe şehrinde kullanıldığından, adı kufi yazı olmuştur. Kufi yazıdan daha sonraları sülüs ve nesih yazı çeşitleri tekâmül etmiş, yazının asıl mükemmel hale getirilmesi ise Abbasî Halifesi El-Müstasım'ın kölesi, Camaledin Yakut tarafından olmuştur⁴².

Sikkelerde kullanılan Ma'kılı yazı şöyle tarif olunmuştur. " Tamâmı hurûf-u musaffah olup harf-i müdevver anda yoktur ". Yâni harflerin hepsi düz köşeli, hendesi ve donuktur. Bu sebepten sertlik ve kat'ilik ifade eder. Sarp, kübik karakterde bir yazı olup bundan dolayı gözlü ve başlı harfler, hep muntazam mu-

→ →

VIII, 919-927.

³⁸ Parlar, Gündegül A., "İlhanlılarda Sikke Formları", *Türkler*, Yeni Türkiye Yayınları, Ankara, 2002, VIII, 919-927.

³⁹ Parlar, Gündegül A., *Anadolu Selçuklu Sikkelerinde Yazı Dışı Figüratif Öğeler*, s.129-130.

⁴⁰ Parlar, Gündegül A., *Anadolu Selçuklu Sikkelerinde Yazı Dışı Figüratif Öğeler*, s.130.

⁴¹ Parlar, Gündegül A., *Anadolu Selçuklu Sikkelerinde Yazı Dışı Figüratif Öğeler*, s.129-130.

⁴² Parlar, Gündegül A., *Anadolu Selçuklu Sikkelerinde Yazı Dışı Figüratif Öğeler*, s.131.

rabba' (kare) resmederler. Her harf değilse de, çoğu dört hareketle meydana gelir. Bu sebepten ma'kili'ye, hatt-ı satrancılı de denir⁴³.

Sikkelerde kullanılan Kûfi yazı, şöyle tarif olunmuştur. "Hurûfu hem musaffah ve müdevverdir". Yani, bu yazıda Ma'kil'den farklı olarak düzlük ve yuvarlaklık muayyen nispetler altında karıştırılmış ve kalemin tabiatı ona göre ayarlanarak, yazışta harekete hâkim kılınmıştır⁴⁴.

Bu yazı çeşidi, çok az değişikliklerle yakın zamanlara kadar kullanılmıştır. Ancak devletlere göre bazı şive farklılıkları gösterir. İlhanlı sikkelerinde, âbidele-rinde görülen kûfi ve ma'kili yazılar dekoratif amaçlarla da kullanılmıştır⁴⁵.

Yuvarlak ve eğri kesimli Sülüs yazı "dört behresi musaffah, iki behresi müdevverdir" diye tarif olunmuştur. Buna göre, sülüs de her harfin altında dört parçası düzümsü, altında ikisi de yuvarlağımı olacaktır⁴⁶.

Sülüs yazı çeşidi, hicretin IV. yılından itibaren ortaya çıkmış, diğer yazı çeşitleri de ufak değişikliklerle bu yazıdan meydana gelmiştir. Celi, sülüs, nesih, muhakkak, rika, tevki, talik, celi talik, divanî, celi divanî, siyakat, rik'a, icaze, gubari gibi yazı çeşitleri olmakla beraber, sikkelerde umumiyetle, ma'kili, kûfi ve sülüs kullanılmıştır⁴⁷.

İlhanlı sikkelerinde Uygurca kelimeler de bulunmaktadır. Bu dil, Türk dillerinden Uygur grubu tarafından konuşulmaktadır. Sikkeler üzerindeki Uygurca metinler, İlhanlı sikkelerinde görülmektedir⁴⁸.

Taş işçiliğinde, ahşapta, keramikte, el yazmalarında, madende hem süsleme açısından hem de işlevleri açısından en mükemmel hale gelen yazı, İlhanlıların ana unsurlarından biri haline gelmiştir.

Karışık Motifler

İlhanlı dönemi Ebû Said Bahadır Han dönemine ait envanterde bulunan sikkeler üzerinde, geometrik motiflerin yanında yazı da kullanılmıştır. Geometrik motifler ile yazı birbirini tamamlamıştır. Yazılı sikkelerin hemen hepsinde, çeşitli şekillerde olmak üzere yıldız motifleri kesilmiştir. Yazı, geometrik motifler arasında hem ayırıcı özellik göstermekte, hem de süsleme unsuru olarak kullanılmıştır.

XIII. ve XIV. yüzyıllarda eser veren çok sayıda sanatçı olmasına rağmen sikkelere imza konulmamış olmasından dolayı bu sikkelerin kalıplarını kimlerin yaptığı bilinmemektedir. Ancak paralellik yaşadığı, diğer sanat dallarının ustalarının bu kompozisyonları yarattığı düşünülebilir.

SONUÇ

İlhanlı devletinin kuruluşundan sona erişine kadar geçen süre içerisinde,

⁴³ Yazır, Mahmud Bedreddin, *Medeniyet Âleminde Yazı ve İslâm Medeniyetinde Kalem Güzeli*, Ankara, 1972, I, 79.

⁴⁴ Yazır, Mahmud, Bedreddin, *Medeniyet Âleminde Yazı ve İslâm Medeniyetinde Kalem Güzeli*, I, 90.

⁴⁵ Parlar, Gündegül, A., *Anadolu Selçuklu Sikkelerinde Yazı Dışı Figüratif Öğeler*, s.131.

⁴⁶ Yazır, Mahmud, Bedreddin, *Medeniyet Âleminde Yazı ve İslâm Medeniyetinde Kalem Güzeli*, I, 79.

⁴⁷ Parlar, Gündegül, A., *Anadolu Selçuklu Sikkelerinde Yazı Dışı Figüratif Öğeler*, s.131.

⁴⁸ Akkaya, Necla, *Mardin Müzesi'ndeki İslami Dönem Sikkelerinden Örnekler*, (Selçuk Üniversitesi Doktora Tezi), Konya, 2011.

kazılarda ortaya çıkan ve çeşitli şekillerde müze envanterine kaydedilmiş sikkelerden anlaşıldığı kadariyle İlhanlı hükümdarlarının tamamı, kendi adlarına sikke kestirmişlerdir.

İlhanlılara ait ilk sikke, Hulâgû Han'a ait olmakla birlikte, son sikke darp ettiren hükümdar Anuşırvan Han olmuştur. En çok çeşitte sikke kestiren hükümdar ise Ebû Said Bahadır Han olmuştur.

678/1280 tarihinden başlayarak, 730/1330'lara kadar, Anadolu'da 40'ı aşkın darphane İlhanlı hükümdarları adına sikke basmaktaydı. Bu dönemlerde Anadolu, doğu ile batı arasında ticarî ve kültürel faaliyetlerin en yoğun yaşandığı bir konuma sahipti. Milletler arası pazarlar kurulmuş, ticaret de en üst seviyeye çıkarılmıştı. İlhanlılar, Anadolu'dan geçen iki önemli ticaret yolunun denetimini ellerinde tutmaktaydı. Bu yolun ticaretinden vergi alarak, ellerindeki yabancı paraları ve değerli madenleri bu darphanelerde İlhanlı sikkelerine dönüştürmekteydiler. Söz konusu dönemde Anadolu'nun önemli gümüş madenleri, Doğu Anadolu'daki Maden, Madenşehir ve Gümüşhane'de bulunmakta, bu şehirler ise İlhanlıların kontrolünde bulunmaktaydı.

İlhanlı sikkelerini 3 (üç) kısımda incelemek mümkündür. Yerel baskıların yapıldığı ilk dönem, Gâzân Mahmud'un sikke reformuna kadar devam eder. Argun ve Keyhatu dönemlerinde iktisadi buhranlar ve düzensizlikler dolayısıyla ortadan çekilen altın, Gâzân Mahmud'un ıslahatlarıyla ortaya çıkmıştır. Moğollar devrinde gümüş, altın para hesaplarında dinar, dirhem, miskal, tenke, balış tümen kullanıldığı bilinmektedir. Ebû Said Bahadır Han zamanında altın sikkeler intizamını tamamen kaybetmiş durumdadır.

Sikkelerde Mengü Han 'Kaanü'l-a'zam' unvanını kullanmakta iken, Hulâgû Han sadece 'Han' unvanını kullanmıştır. İlhanlılar İslâmiyet'i daha sonra kabul etmiş olmalarına karşın, Hulâgû Han döneminde dahi sikkelerin üzerinde Kelime-i Şahadet'in darp edilmiş olması enteresandır. Moğolların Moğolistan'da bastıkları sikkelerde Moğol alfabesiyle yazılmış yazılar yer alır. Ancak fethettikleri ülkelerde darp edilen sikkelerde o ülkenin dili kullanılmıştır.

Moğolistan baskılı sikkelerin lejandında sikkenin büyük han tarafından bastırıldığı belirtilmektedir. Gâzân Han'dan itibaren yazı formunda bir değişiklik yapılmış ve yazının başına "Allah'ın kudretiyle" ifadesi eklenmiştir.

İran Moğollarının (İlhanlılar) sikkelerinde esas olarak, Arapça ve Uygurca kullanılmıştır. Abaka Han, Ahmed Teküder Han, Argun Han, Geyhatu Han, dönemi sikkeleri genellikle basit görünüşlüdür. Moğol yazılar sikkeler üzerinde önemli yer tutar. Baydu Han, Gâzân Han'ın sikkelerinin arka yüzünde Uygurca yazılar mevcuttur. İlhanlı sikkelerinden en çok bulunulabilenleri Ebû Said'e aittir. Ebû Said'in bastırıldığı sikkelerin birçok değişik tipi bulunmaktadır. İlhanlılar'ın sikkelerinde Kur'an'dan âyetler de yer almaktadır. Bu âyetlerin en sık görülenleri Âli İmrân, 26; Tevbe, 33 ve Rûm sûresinin, 34. âyetleridir. Sikkeler üzerinde on iki imam ve dört halifenin adına rastlanmaktadır.

İlhanlılar zamanında daima alışverişte altın ve gümüş sikkeler, beraber olarak kullanılmışlardır. Gâzân Mahmud Han'ın ıslâhatından sonra altın tekrar piyasaya çıkmıştır. Moğollar devrinde gümüş, altın para hesaplarında dinâr, dir-

hem, miskal, tenke, balış ve tümen kullanmışlardır. İran Moğolları zamanında altın sikkelerin ünitesi bir miskal olarak belirlenmiştir.

İlhanlı devleti nakit bakımından vergi veren halkın azlığı dolayısı ile zayıf bir temel üzerine kurulmuştur. Tahta geçen hükümdarların cülûs şenlikleri yapmaları ve ölçsüz para harcamaları, özellikle devletin hazinesini büyük zararlara uğratmıştır. Her ilhanlı elinde bulunan altın ve gümüşü devlete teslim etmeye zorunlu tutulmuştur. Teslim etmeyenler hakkında ise ölüm cezası uygulanmaktaydı. Bu suretle vergilerin düşmesine rağmen Keyhatu Han 690-694 (1291-1295) israflarına bir türlü son veremiyordu. İşte o sıralarda memlekette hayvan vebası baş gösterdiği için “Çav” denilen kağıt para çıkarmıştır. Bu kağıt paralar dikdörtgen olup bir tarafında Kelime-i Tevhîd, diğer tarafında Moğol yazısı ile Han'ın lâkablari ve altında “ İrinçin Turci” kelimeleri yer almaktaydı. Hatta bu unvan Argun Han'ın bazı sikkelerine bile konmuştur. Bu unvan Tibet dilinde 'kıymetli taç' anlamına gelmekte idi. Gâzân Mahmud Han zamanında ise 'Çav' denilen kağıt paradan vazgeçilmiştir.

Sikkeler devletin kontrolü altında olup dövme tekniğinde bütün iş el ile darp ettirilmiştir. Bu durum XVII. yüzyılda darp makinesinin icadına kadar devam etmiştir. Sikkelerin üzerlerine basılan yazı ve süsleme biçimi en önemli özelliklerinden birini oluşturur. Sikkelyi darp eden ustanın bu sikke üzerine ismini koymamasından bunların kimin tarafından tasarlandığı ve hangi sanat atölyelerinde üretildiği hakkında bilgi elimize ulaşmamaktadır.

İlhanlı hükümdarı Ebû Said Han'a ait sikkeler üzerinde gözlenen kompozisyon formları daire, inci dizisi, daire içinde düğümlü sekizgen, dışbükey, çift dilimli kemerli, daire içinde beş köşeli, formlardan oluşmaktadır. Başka sanat dallarında kullanılmış olan bezeme unsurlarını sikkeler üzerinde de görebilmekteyiz.

Moğol (İlhanlı) sanatında yıldızlar biçimleri biraz değişmekle beraber, geometrik motifler arasında dikkat çekmektedir. Orta Asya'dan itibaren bütün, İslâm sikkelerinde de görülen yıldızlar, ilhanlı sikkeleriyle de paralellik gösterir.

Bu yıldızlar, beş köşeli form, dört köşesi sivri dört köşesi yuvarlak sekiz köşeli form, daire içinde sekizgen sekiz kollu yuvarlak form olarak karşımıza çıkmaktadır. İlhanlı sikkelerinde Türklerde 'geçme' denilen düğümler sikke kompozisyonu içinde kullanılmıştır. İlhanlı sanat eserlerinde görülen bu unsurlar sikkelerde de aynen kullanılmıştır. Bu sayede sikkelerde aynı mana ve bütünlüğü sağlanmıştır.

Söz ve düşüncelerin harflerle ifadesi olan yazı, yani Arapça hattır. İlhanlıların İslâmiyet'i kabulüne kadar geçen sürede, Uygurcadan alınan harflerle oluşturulan Moğol yazısı kullanılmıştır. İlhanlılar İslâmiyet'le beraber Arap alfabesi kullanılmış olup sikkelerini Arap harfleri ile darp ettirmişlerdir. Moğolca ibarelerde aynı zamanda yer almıştır.

Ebû Said Bahadır Han'ın sikkelerinde kullandığı lakap “Es-Sultan'ül A'zam” dır

Yazı figürlü, figürsüz bütün sikkelerde mutlaka bulunur. Yazılarda, sikkeyi bastıran hükümdar, dönemi, devleti, basıldığı yer alır. bu da önemli bir yazılı ve-

sika niteliği taşımaktadır. Sikkelerde görülen yazı, Uygurca kökenli Moğolca olmakla birlikte, İlhanlı hükümdarı Gâzân Mahmud'un İslâmiyet'i kabulünden sonra Arapça olarak kullanılmaya başlamıştır. Yazı çeşidi olarak Kûfi şehrinde kullanıldığı için bu ismi alan köşeli ve yuvarlak hatları olan Kûfi yazısıdır. Bu yazı çeşidi yakın zamanlara kadar kullanılmıştır. Daha sonraki yıllarda ise dekoratif amaçlı olarak kullanılmıştır. Kûfinin dışında, Ma'kili ve hicretin 4.üncü yılında ortaya çıkan Sülüs yazı çeşidi de görülmüştür.

Daha önceki yıllarda yaşamış ya da şu an yaşayan devletlerin sanat dallarından birisini oluşturan sikkeleri de, bütün bu tesirleri, değişik öyküleri, yaşamışlıkları aynı anlamı taşıdığını söyleyebiliriz.

Kaynaklar

- » Akkaya, Necla, *Mardin Müzesi'ndeki İslami Dönem Sikkelerinden Örnekler* (Selçuk Üniversitesi Doktora Tezi), Konya, 2011
- » Artuk, İbrahim-Artuk, Cevriye, İstanbul Arkeoloji Müzeleri Teşhirdeki İslâmî Sikkeler Kataloğu, C.II, İstanbul, 1974
- » Bekşaç, A., Engin, "İlhanlılar" *DİA* C.22, İstanbul, 1992. s. 105-107
- » Cahen, Claude, *Osmanlılardan Önce Anadolu*, İstanbul, 2000
- » Damalı, Atom, 150 Devlet 1500 Sultan İslam Sikkeleri, İstanbul, 2001
- » Erkiiletioğlu, Halit-Güler, Oğuz, *Selçuklu Sultanları ve Sikkeleri*, Erciyes Üniversitesi yayınları, No:98, Kayseri, 1996
- » Herototos., *Herodotos Tarihi*, C.I, İstanbul, 2015, s.1-94
- » Olcay N., Anadolu'da Çağlar Boyu Sikke, İstanbul, 1983
- » Parlar, Gündegül A., Anadolu Selçuklu Sikkelerinde Yazı Dışı Fiğüratif Öğeler, Ankara, 2001
- » Parlar, Gündegül A., İlhanlılarda Sikke Formları, *Türkler*, Yeni Türkiye Yayınları, Ankara, 2002, C.8. s. 919-927
- » Pere, Nuri, *Osmanlılarda Madenî Paralar*, İstanbul, 1968
- » Spuler, Bertold, *İran Moğolları*, çev. Köprülü, Cemal, Ankara, 1957
- » Tekin, Oğuz, "Sikke", *D.İ. A.*, C.22, İstanbul, 2000. s.182
- » Yıldırım, Mustafa, *İslam Sanatı ve Estetiğinin Temelleri*, Ankara, 2012
- » Yuvalı, Abdülkadir, "İlhanlılar", *DİA*, C.22, İstanbul, 2000, s.103- 106