



**MERMER SEKTÖRÜ İŞLETMELERİNİN MUHASEBE-FİNANSMAN SORUNLARI
VE ÇÖZÜM ÖNERİLERİ GELİŞTİRMEYE YÖNELİK BİR ARAŞTIRMA***

**A RESEARCH ON THE ACCOUNTING-FINANCE PROBLEMS AND SOLUTIONS OF
MARBLE SECTOR ENTERPRISES**

Hüseyin DALĞAR

Doç. Dr., Mehmet Akif Ersoy Üniversitesi İİBF, İşletme Bölümü, hdalgar@mehmetakif.edu.tr

İsmail ÇELİK

Doç. Dr., Mehmet Akif Ersoy Üniversitesi İİBF, Bankacılık ve Finans Bölümü, icelik@mehmetakif.edu.tr

Ömer TEKŞEN

Doç. Dr., Mehmet Akif Ersoy Üniversitesi İİBF, İşletme Bölümü, oteksen@mehmetakif.edu.tr

Tayfun YILMAZ

Yrd. Doç. Dr., Mehmet Akif Ersoy Üniversitesi İİBF, İşletme Bölümü, tyilmaz@mehmetakif.edu.tr

Başvuru tarihi/Application date: 26.11.2017

Yayına kabul tarihi/Acceptance date: 29.11.2017

ÖZET

Mermer sektörünün doğal bir hammaddeye bağımlı olarak çalışması nedeniyle üretim süreçleri oldukça zor ve karmaşıktır. Bu nedenle mermer sektöründeki işletmelerin de diğer işletmelerden farklı, kendine has bazı özellikleri ve sorunları bulunmaktadır. Bu çalışmada, mermer sektöründeki işletmelerin kendine has muhasebe ve finansman sorunlarını tespit ederek, bu sorunlarına pratiğe dönük somut çözüm önerileri geliştirmek amaçlanmaktadır. Bu çerçevede Burdur da faaliyet gösteren 45 işletme bizzat ziyaret edilerek anket uygulanmış ve sonuçları analiz edilmiştir. Araştırma sonucunda sektördeki işletmelerin önemli bir bölümünün muhasebe sisteminin kendilerine sağlayacağı yönetsel kolaylıklardan, yeni finansal tekniklerden yararlanmadığı görülmüştür.

Anahtar Kelimeler: Mermer Sektörü, Muhasebe ve Finansman Sorunları, Çözüm Önerileri

ABSTRACT

Due to the fact that marble sector is dependent on a natural raw material, its production process is quite hard and complicated. Therefore, firms in marble sector have some specific features and problems which are different from other firms. In the present study, the aim is to propose concrete solutions by determining specific accounting and financing problems of firms in marble sector. In this context, questionnaire was conducted and its results were analysed by visiting 45 firms operating in Burdur. As a result, it has been seen that most of the firms' accounting system in the sector didn't benefit from managerial conveniences and new financial techniques.

Keywords: Marble Sector, Accounting and Financing Problems, Solution Offers

* Bu çalışma, Batı Akdeniz Kalkınma Ajansı (BAKA) tarafından Doğrudan Faaliyet Desteği kapsamında desteklenen bir araştırma projesinden elde edilen sonuçlardan yararlanılarak gerçekleştirilmiştir.

GİRİŞ

Mermercilik sektörü, gerek rezerv büyüklüğü ve gerekse ihracat kapasitesi açısından ülkemizin önemli sektörlerinden birisi konumundadır. Ekonomi Bakanlığının Doğaltaş Sektörü Raporuna göre ülkemizde irili ufaklı 1500 doğaltaş ocağı, 2000 civarında fabrika ile küçük ve orta ölçekli 9000 atölye faaliyet göstermektedir. Ayrıca sektör yaklaşık 300 bin kişiye istihdam sağlamakta ve 2 milyar \$ dolaylarında bir ihracaat gerçekleştirmektedir.

Ülke ekonomisi içerisinde önemsenecek bir yere sahip olan mermercilik sektörünü özel kılan nedenlerden birisi; doğal bir hammaddeye sahip olmanın getirdiği zorlu ve karmaşık üretim süreçleridir. Bu karmaşık üretim yapısı ve rekabetin de etkisiyle işletmelerin maliyetleri sürekli artıp kar marjları daralırken, yönetilmeleri de diğer sektörlerle nispetle daha zor olmaktadır. Karmaşıklaşan üretim ve organizasyon yapıları nedeniyle işletmelerin etkin bir şekilde yönetimi ve faaliyetlerinde başarılı olabilmesi, işletme operasyonları ile ilgili sağlıklı bilgi akışına bağlıdır. Bu bilgi akışı ile işletme yöneticilerine maliyet, karlılık, verimlilik, finansal planlama, borçlanma vb. mali konuların yanı sıra, pazarlama ve yönetim stratejilerini oluşturma gibi yönetim operasyonları hususunda da karar desteği sağlanmaktadır. Bu bilgi akışı ise işletmelerin hafızası rolünü üstlenen muhasebe tarafından gerçekleştirilmektedir. Üretim sürecinin ve organizasyon yapısının karmaşık oluşundan dolayı mermer sektöründe işletmelerin etkin bir bilgi akışı sağlayacak muhasebe sistemi kurmaları nispeten daha zordur. Bununla birlikte sektördeki işletmelerin özellikle hammadde çıkarma gibi yüksek maliyetli operasyonları ve kredili satış oranlarının yüksek olması gibi nedenlerden kaynaklanan sektöre özel birtakım finansal sorunları da bulunmaktadır.

Bu bağlamda çalışmada; mermer sektöründe faaliyet gösteren işletmelerin muhasebe ve finansman sorunlarını tespit etmek ve tespit edilen sorunlar doğrultusunda sektördeki işletmelerin istifade edebileceği şekilde pratiğe dönük somut öneriler geliştirmek amaçlanmaktadır.

Bu amaç doğrultusunda; Burdur ili sınırları içerisinde faaliyet gösteren işlenmiş mermer ürünleri üretimi yapan işletmelere yönelik bir araştırma gerçekleştirilmiştir. Yapılan araştırma kapsamında, sektörel temsil kabiliyeti olan, sektörün büyük ve öncü şirketleri öncelikli olmak üzere 45 adet işlenmiş mermer ürünleri imalatı yapan işletme bizzat ziyaret edilmek suretiyle anket yapılmıştır. Sektörün muhasebe ve finansman sorunları ile ilgili deneyim sahibi olan sektörün içinden kişilerin görüşleri de dikkate alınarak 65 sorudan oluşan bir anket formu oluşturulmuştur. Bu anket formunda yer alan sorular işletme yetkilisine bizzat araştırmacılar tarafından açıklanarak yöneltilmiş ve cevaplamaları sağlanmıştır.

1. MERMER SEKTÖRÜ HAKKINDA GENEL BİLGİLER

1.1. Mermer Hakkında Genel Bilgiler

Yer kabuğundan çıkarılıp doğrudan veya birtakım işlemlerden geçirilerek çeşitli amaçlarla kullanılan doğal taşlar ocaktan çıkarıldıktan sonra fabrika ve atölyelerde kesilip gerekli ve istenen boyutlara getirildikten sonra çeşitli aşındırıcılar yardımıyla parlatılır. Jeolojik olarak farklı isimler verilen bu kayalara ekonomik anlamda genel olarak “mermer” adı verilmektedir (Gürsoy, 2005: 8).

Bilimsel bir tanımlama ile Mermer; başkalaşma süreci geçiren ve başkalaşma izlerini taşıyan kalker dolomit gibi karbonat bileşimli kayalara verilen addır. Bilimsel tanımın dışında mermerin bir diğer tanımı ise ticari ve endüstriyel olarak ifade edilmektedir. Bu tanıma göre mermer, ticari standartlara uygun boyutlarda blok verebilen, kesilip parlatılan ve taş özellikleri kaplama taşları normlarına uygun olan her türlü doğal taştır (Ertaş vd., 2011: 17).

Mermerin kullanımı açısından konu değerlendirildiğinde ülkemizde özellikle son yıllarda büyük önem kazandığı takip edilebilmektedir. İnşaat sektöründe yaşanan hızlı gelişim, yapıların dış cephelerinde ve iç mekanlarında mermerin sıklıkla kullanılmasını beraberinde getirmektedir. Günümüzde mermerin en çok kullanıldığı alanlar sıralamasında; %36 oranı ile zemin döşemesi ilk sırada gelirken, ardından %14 ile iç cephe kaplama, %11 ile mezar taşı yapımı, %10 oranında dış cephe kaplama ve %8 oranı ile süs eşyası yapımı gibi alanlar gelmektedir (Gürsoy,10).

1.2. Dünyada Mermer Sektörü

Dünya genelinde rezervlerine ilişkin kesin yargılarla ifade edilemese de mermer şeklinde ifade edilen kalkerler, Alp Kuşağı, Ege Adaları, Anadolu Yarımadası, İran, Pakistan ve Hindistan'dan Çin'e kadar uzanan geniş coğrafyada yer almaktadır. Genel hatlarıyla Alp-Himalaya kuşağı içinde yer alan Portekiz, İspanya, İtalya, Yunanistan, Türkiye, İran ve Pakistan gibi ülkelerde "karbonatlı kayaç" rezervlerinin fazla miktarda olduğu, "magmatik kayaç" rezervlerinin ise İspanya, Norveç, Finlandiya, Ukrayna, Rusya, Pakistan, Hindistan, Çin, Brezilya ve Güney Afrika'da kümelenildiği dikkat çekmektedir (Eraslan vd, 2008, 195).

Mermer madenini hem yer altında çıkararak hem de madeni işleyerek ihracatını yapan ülkelerin başında Çin, Hindistan, Türkiye, İran, İtalya, İspanya, Portekiz, Brezilya, gibi ülkeler gelmektedir. Diğer yandan blok alımı yaparak işlenmiş ürün satışında ise Çin ve İtalya sektör lideri olarak kabul edilmektedir (Eraslan vd., 195).

Dünya doğaltaş üretiminde ilk üç ülke; %22 ile Çin, %20 ile Hindistan, %11 ile Türkiye'dir. (BUTSO, 2012:23). Bu yönüyle Türkiye dünya doğal taş sektöründe önemli bir paya sahip bulunmaktadır.

1.3. Türkiye'de Mermer Sektörü

Türkiye'de Marmara ve Ege bölgeleri başta olmak üzere Trakya'dan Doğu Anadolu'ya kadar hemen bütün coğrafi bölgelerimizde, dünya pazarında beğeni kazanabilecek türde ve üstün kalitede mermer rezervleri mevcuttur. Bu zenginlik, Türkiye'nin jeolojik yapısında yer alan eski kristalin masiflerinin varlığından kaynaklanmaktadır (Gürsoy, 22).

Mermerin ülkemizdeki coğrafi bölgelere göre dağılımına bakıldığında Marmara bölgesi % 34'lük bir pay ile ilk sırada yer almakta, bu bölgeyi Ege % 25, İç Anadolu % 17 ve Akdeniz % 13, Karadeniz % 6, Doğu Anadolu % 3 ve Güneydoğu Anadolu % 2'lik payla takip etmektedir. Dünya'nın en zengin mermer yataklarının bulunduğu Alp kuşağında yer alan Türkiye, 5,1 milyar m³ ve 13,9 milyar ton muhtemel mermer rezervine sahiptir. Bu değer 15 milyar m³ olduğu tahmin edilen dünya rezerv toplamının % 33'üne karşılık gelmektedir. Türk doğal taş sektörü, çeşit ve rezerv zenginliği, sektör deneyimi, ham madde bolluğu, deniz

ulaşımında nakliye kolaylığı, dinamik sektör yapısı, kullanılan yeni teknolojiler ve geniş renk skalası ile dünya doğal taş piyasasında önemli bir yere sahiptir. Bugün itibariyle sektörde yaklaşık 1.500 adet doğal taş ocağı, fabrika ölçeğinde faaliyet gösteren 2.000 kadar tesis, orta ve küçük ölçekli 9.000 atölye faaliyet göstermektedir. İstihdam edilen kişi sayısı 300.000 civarındadır. Üretim en fazla olduğu iller; Balıkesir, Afyon, Bilecik, Denizli ve Muğla'dır. Bu bölgelerdeki üretim, tüm üretimin % 65'ini oluşturmaktadır (Ekonomi Bakanlığı, 2016: 1).

Türkiye dünya ham blok ihracatının %34'ünü gerçekleştirerek ilk sıraya yerleşmiştir. İşlenmiş doğal taş ihracatında ise Türkiye %8'lik payla 4. sırada yer almaktadır. Türkiye istatistik kurumu rakamlarına göre Türkiye'nin 2015 yılında ulaştığı doğal taş ihracatı 1,9 milyar dolar seviyesine ulaşmış ve ülkenin ihracatına önemli katkı sağlamıştır. Mermer ihracatında en önemli pazar, ihracatımızın %34.2'sini oluşturan Çin olmuştur. Çin'i sırasıyla ABD, Suudi Arabistan, Irak ve Hindistan takip etmiştir. (Ekonomi Bakanlığı,3).

2. GENEL OLARAK İŞLETMELERDE MUHASEBE VE FİNANSMAN SORUNLARI

2.1. Muhasebe İle İlgili Sorunlar

İçinde bulunduğumuz bilgi çağında işletmelerde muhasebenin önemi ve sorumlulukları giderek artmaktadır. Günümüzde işletme yöneticilerinin muhasebeden başlıca beklentisi; yönetsel kararlarına destek olacak şekilde doğru ve güvenilir finansal bilginin kendilerine zamanında ulaştırılmasıdır. Bunu sağlayabilmek için muhasebe departmanlarının nitelikli insan kaynağı ile desteklenerek doğru bir şekilde yapılandırılması gerekmektedir. Bu bağlamda muhasebenin öneminin farkında olan işletme yöneticilerine düşen görev, öncelikli departmanların sorunlarından haberdar olmaları ve bu sorunlara çözüm üretme noktasında duyarlılık göstermeleridir. Genel bir bakış açısı ile muhasebe ile ilgili yada işletmelerin muhasebe departmanlarında karşılaştıkları belli başlı sorunlar şöyle sıralanabilir.

- İşletmelerin muhasebe fonksiyon sadece vergi ile ilgili olarak düşünülmektedir,
- Muhasebe departmanında sadece finansal raporlama yapılmakta, analiz yapılmamaktadır,
- Muhasebe departmanında denetim yapılmamaktadır,
- Muhasebe departmanı işletme faaliyetlerinin yürütülmesinde etkin rol oynamamaktadır,
- Muhasebe departmanı işletme yönetimine karar desteği sağlamamaktadır,
- Yöneticileri geleceğe yönelik kararlarda muhasebeden yeterince yararlanamamaktadır,
- Muhasebe departmanı tarafından işletmenin faaliyet sonuçları analiz edilmemektedir.
- Muhasebe departmanı genellikle geçmiş dönemlere ilişkin bilgiler sağlamakta olup gelecekle ilgili bilgiler sunmamaktadır,
- Muhasebe departmanlarında yeterli sayı ve nitelikte personel istihdam edilmemektedir.

2.1. Finansman İle İlgili Sorunlar

Türkiye'deki işletmelerin büyük çoğunluğu KOBİ'lerden oluşmaktadır. KOBİ'lerin finansman özelliklerinden ilki işletme varlıklarının kaynağını oluşturan unsurların büyük ölçüde öz kaynaklardan oluşuyor olmasıdır. Bu işletmelerin finansal yapısı ile ilgili olarak belli başlı özellikler şu şekilde sıralanabilir (Çelik ve Akgemci, 1998: 83-84).

- KOBİ'lerin ayrı bir finansman bölümü yoktur,
- KOBİ'lerde işletme sahibinin işletmesiyle özdeşleşmesi, bu işletmelerin kredi teminini de etkilemektedir. KOBİ'ler kredilendirilirken, işletmenin performansı ve ödeme gücünden ziyade işletme sahibinin kişisel teminatlarına bakılmaktadır,
- İşletmenin iflası durumunda küçük işletme sahibi işletmesindeki varlıklara ilave olarak tüm kişisel varlığını da kaybetmek durumunda kalmaktadır. Böylesi bir risk dolayısıyla işletme sahipleri kredi almaktan çekinebilmektedirler,
- Otofinsanman bakımından KOBİ'ler büyük işletmelere göre daha olumsuz şartlar taşımaktadırlar. Otofinsanman tutarı bu işletmelerde düşük düzeylerde kalmaktadır.

Dünyada ve ülkemizde yapılan araştırmalar gerek KOBİ'ler gerekse büyük ölçekli işletmelerin en temel sorunlarının başında finansman sorununun olduğunu göstermektedir. Ancak finansman sorunu temelde kendi başına bir sorun olmaktan çok, özellikle yönetim sorununun bir neticesi olarak karşımıza çıkmaktadır. İşletmenin kuruluşu ve işleyişi esnasında ihtiyaç duyulan fonların finansman kaynaklarından temini ve ihtiyaç duyulan bölümlere aktarılması, ilgili fonların etkin yönetilmesini bir ihtiyaç haline getirmektedir. Fakat yönetim konusunda yetersiz işletme sahiplerinin, bağımsızlığın yitirilmesi kaygısını yaşıyor olmaları, işletmedeki fonların yönetimini uzman finansman yöneticilerine bırakmalarını engellemekte ve bu sebeple de işletmenin sahip olduğu fonlar rasyonel kullanılmadığı için finansman sorunu ortaya çıkmaktadır.

Büyük bir çoğunluğu öz kaynakları ile kurulan işletmeler faaliyetlerine başladıktan kısa bir süre sonra aşırı miktarda fona ihtiyaç duymaktadırlar. Yapılan araştırmalar göstermiştir ki, özellikle kuruluş aşamasında öz kaynak sıkıntısı yaşayan işletmeler, ilk beş yıllık sürede yok olup gitmişlerdir (Müslümov, 2002: 16). İşletmelerin öz kaynakla finansmanında ortaklarca sermaye artırımına gitmenin yanında ülkedeki sermaye piyasasını kullanmak da mümkün olabilmektedir, fakat ülkemizde sermaye piyasalarının sığ yapısı işletmelerin sermaye piyasası yoluyla finansman sağlama imkânlarını da tıkamaktadır. Bu ortamda fon ihtiyacı için yabancı kaynaklara yönelen işletmeler para piyasasında bankaların krediler için istediği teminatların fazla yükü ve kredi maliyetlerinin yüksek oluşundan dolayı kredilere ulaşamamakta ve finansman sorununu daha derinden hissetmektedir.

Yapılan çeşitli çalışmalar ve araştırmalar incelendiğinde işletmelerin finansman sorunlarını temel olarak aşağıdaki şekilde sıralamak mümkündür (Aras, 2001:59)

- Yetersiz işletme sermayesi ve öz sermaye,
- Kredi sağlamada karşılaşılan güçlükler,
- Kredi maliyetlerinin yüksekliği,
- Tahsilâtlarda etkinlik sağlanamaması,
- Teşviklerden yararlanamama,

- Ekonomi politikalarının ve enflasyonun firmalar üzerindeki etkisi,
- Sermaye piyasalarından yararlanma olanaklarının kısıtlı olması

3. BURDUR İLİ MERMER SEKTÖRÜNE YÖNELİK BİR ARAŞTIRMA

3.1. Araştırmanın Amacı

Mermer sektöründe ürünlerin yapısı ve farklılaşan müşteri talepleri nedeniyle işletmelerin organizasyon yapıları ve üretim süreçleri oldukça karmaşık bir hal almıştır. Bu karmaşık yapı ile birlikte artan sektörel rekabetin de etkisiyle işletmelerin maliyetleri sürekli artmakta ve kar marjları giderek daralmaktadır. Karmaşıklaşan üretim ve organizasyon yapıları nedeniyle işletmelerin etkin bir şekilde yönetimi ve faaliyetlerinde başarılı olabilmesi, işletme operasyonları ile ilgili sağlıklı bilgi akışına bağlıdır. Bu bilgi akışı ile işletme yöneticilerine maliyet, karlılık, verimlilik, finansal planlama, borçlanma vb. mali konuların yanı sıra pazarlama ve yönetim stratejilerini oluşturma gibi yönetim operasyonları hususunda da karar desteği sağlamaktadır. Bu bilgi akışı ise işletmelerin hafızası rolünü üstlenen muhasebe tarafından gerçekleştirilmektedir. Dolayısıyla işletmelerde muhasebe departmanlarının iyi örgütlenmesi ve etkin işlemesi işletme faaliyetlerinde başarılı olabilme noktasında büyük önem taşımaktadır.

Diğer taraftan mermer sektöründeki işletmelerin diğer sektörlerle benzer likidite, kredibilite, nakit ve alacak yönetimi gibi bazı temel finansman sorunları bulunmaktadır. Tüm sektörlerde görülen bu temel finansman sorunlarından bazılarının mermer sektörü işletmelerinde öne çıkan sorunlar olduğu görülmektedir.

Bu bağlamda Burdur ilinin en büyük ve öncelikli sektörü olan mermer sektöründeki işletmelerin muhasebe ve finansman yapıları inceleyip, sektöre özel koşullar göz önünde bulundurularak, muhasebe ve finansman sorunlarını tespit etmek ve bu sorunlara yönelik öneriler geliştirmek araştırmanın genel amacını oluşturmaktadır. Bu genel amacın yanı sıra araştırmanın özel amaçları ise şu şekilde sıralanabilir.

- Mermer sektörü işletmelerinde yönetime karar desteği sağlayacak, sağlıklı veri akışı sunan bir muhasebe organizasyonu oluşturulmasının önündeki engelleri tespit etmek,
- Sektörün yatırım, borçlanma, alacak ve nakit yönetimi gibi finansman sorunlarını tespit etmek ve bu sorunlara yönelik çözüm önerileri sunmak,
- Sektörün en önemli sorunu olarak kabul edilen fire ve atıklardan kaynaklı katma değer yaratmayan maliyet yükleri ile maliyetleri etkin yönetememeleri noktasındaki sorunları tespit ederek daha etkin bir maliyet yönetimine yönelik atılması gereken adımları ortaya koymak
- Sektördeki işletmelerin gerek karşılaştıkları finansal riskleri gerekse finansal başarısızlık nedenlerini tespit etmek ve alacak sigortası, factoring, forfaiting gibi yeni finansal tekniklerini kullanarak bu riskleri nasıl yönetebileceklerini ortaya koymak.

3.2. Araştırmanın Kapsamı ve Yöntemi

Araştırmanın kapsamını Burdur ilinde faaliyet gösteren ve işlenmiş mermer imalatı yapan firmalar oluşturmaktadır. Burdur Ticaret ve Sanayi Odası verilerine göre mermer sektöründe kayıtlı çok sayıda firma olmasına rağmen bu firmaların bir bölümü ocak işletmecisi, bir bölümü ise faal olmayan işletmelerden oluşmaktadır. Faal olarak fabrikasında üretim yapan 61 adet firma bulunmaktadır. Bu firmalardan 3 tanesi kış mevsiminde faaliyetlerini durdurduğu için, 13 firma ise gerek küçük çaplı fason üretim yaptıkları gerekse anket sorularına cevap verebilecek organizasyon yapısına sahip olmadıklarını belirterek ankete katılmamışlardır. Geriye kalan 45 firma ise ankete katılarak yöneltilen sorulara cevap vermişlerdir. Anket formları araştırmacılar tarafından işletmelerin fabrikaları ziyaret edilerek yüz yüze görüşme suretiyle doldurtulmuştur. Anketlerin doldurulması için yapılan fabrika ziyaretleri yaklaşık 25 günde tamamlanmıştır. Anketler bizzat işletmenin muhasebe ve finans operasyonlarından sorumlu üst yöneticileri ile görüşülerek uygulanmıştır.

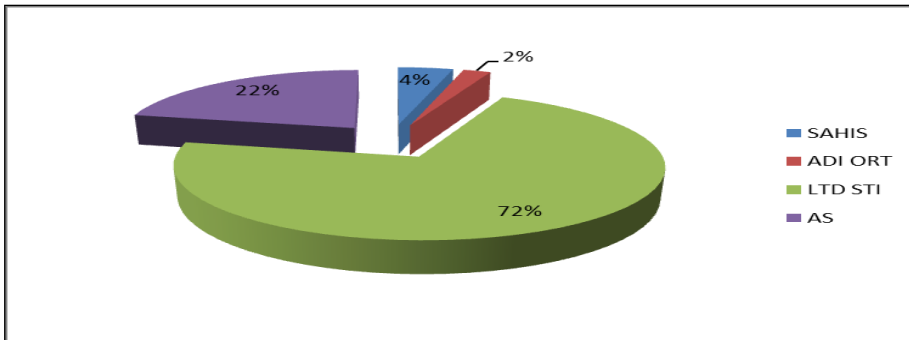
Araştırma kapsamında işletmelere uygulanan anket formu 3 ayrı bölümde yöneltilen 65 sorudan oluşmaktadır. Birinci bölümde; işletme hakkında genel bilgileri elde etmeye yönelik sorulara, ikinci bölümde işletmelerin muhasebe yapısını ve sorunlarını tespit etmeye yönelik sorulara, üçüncü bölümde ise finansman yapısını ve sorunlarını tespit etmeye yönelik sorulara yer verilmiştir. Araştırma sonucunda elde edilen anket verileri SPSS programı yardımıyla analiz edilmiştir. Araştırma sonuçlarından sektördeki işletmelerin istifade etmesi amacı göz önünde bulundurularak, ayrıntılı istatistiki analizlerden kaçınılmış ve sonuçların oldukça sade ve anlaşılır şekilde sunulmasına özen gösterilmiştir.

3.3. Araştırmanın Bulguları

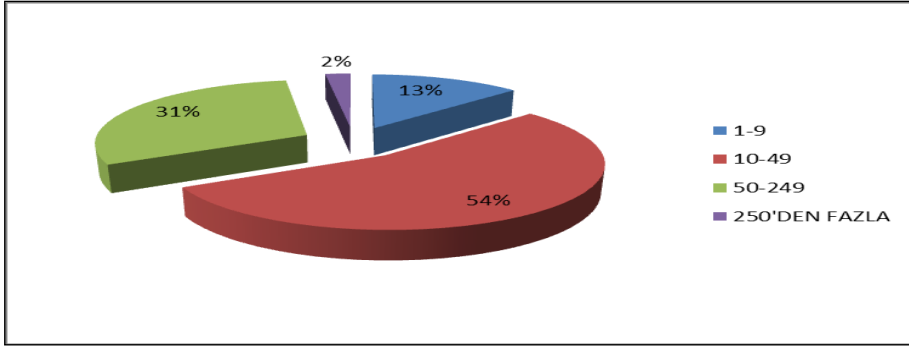
3.3.1. İşletmelerin Genel Özelliklerine İlişkin Bulgular

Anket formunun birinci bölümünde araştırmaya katılan işletmelere hukuki statüsü, çalışan sayısı, cirosu ve yöneticinin özellikleri gibi genel sorular ile birlikte muhasebe ve finans departmanlarının mevcut yapılarını tanımaya yönelik sorular yöneltilmiştir. Bu sorulara verilen cevaplara göre elde edilen bulgular aşağıdaki grafikler yardımıyla sunulmaktadır.

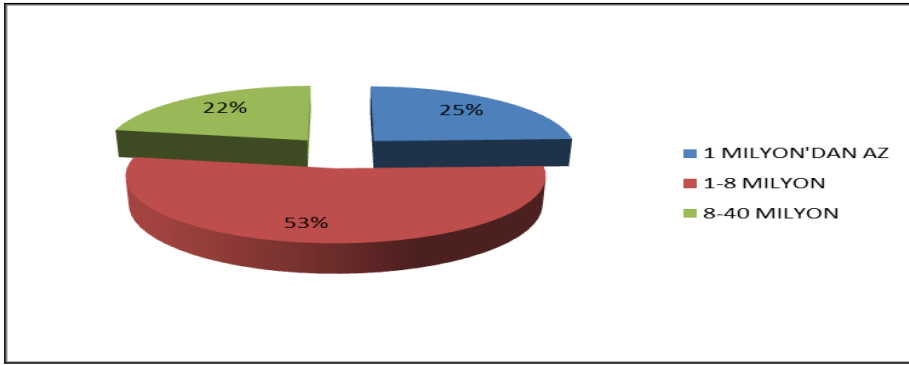
Grafik-1: İşletmenin Hukuki Yapısı



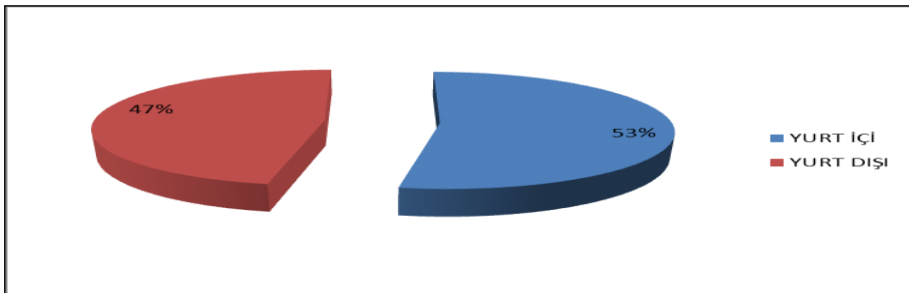
Araştırmaya katılan işletmelerin %72'si Limited Şirket, %22'si ise Anonim Şirkettir. Bu yönüyle sektördeki işletmelerin tamamına yakınının sermaye şirketi statüsüne sahip olduğu görülmektedir.

Grafik-2: Çalışan Sayısı

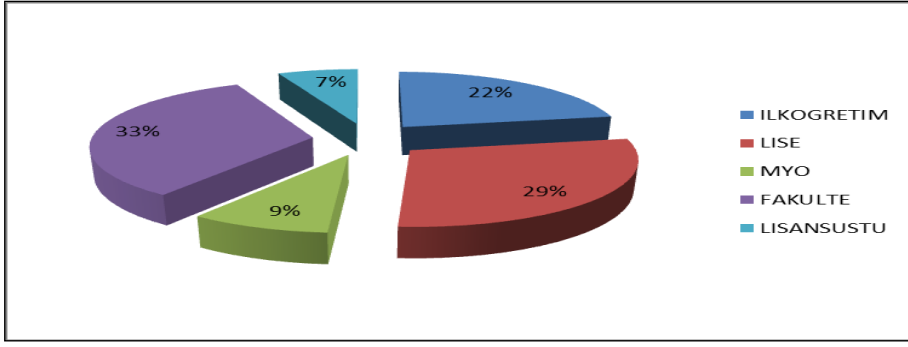
İşletmelerin büyüklüklerini yeni KOBİ tanımlamasına uygun olarak tespit etmeye yönelik sorulardan elde edilen bulgulara göre çalışan sayısı açısından %54'ü küçük işletme, %31'i orta büyüklükte işletme ve %13'ü ise mikro işletme grubunda yer almaktadır. Araştırmaya katılan yalnızca 1 işletmenin 250'den fazla kişi çalıştırdığı ve büyük işletme grubunda yer aldığı görülmektedir.

Grafik-3: Yıllık Ciro

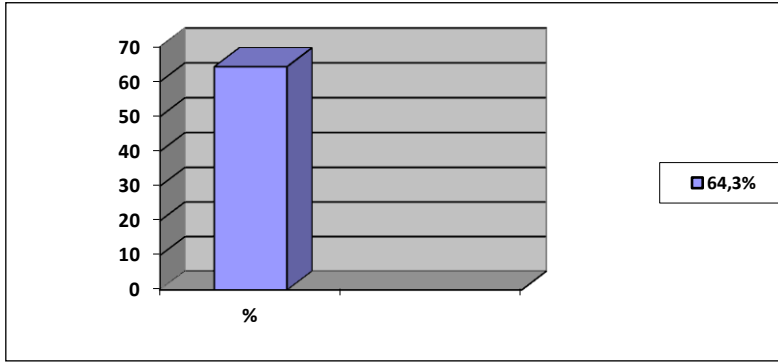
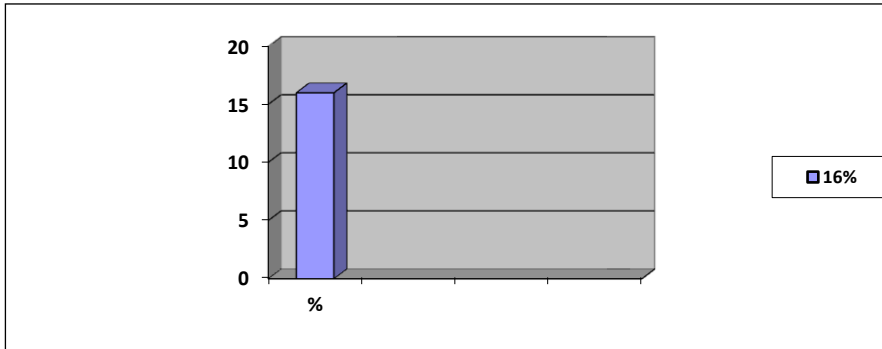
2012 yılı cirolarına göre ise işletmelerin yine %53 gibi önemli bölümü küçük işletme statüsünde yer alırken sadece %22'sinin orta büyüklükte işletme olduğu tespit edilmiştir.

Grafik-4: Satışların Yurt İçi – Yurt Dışına Göre Dağılımı

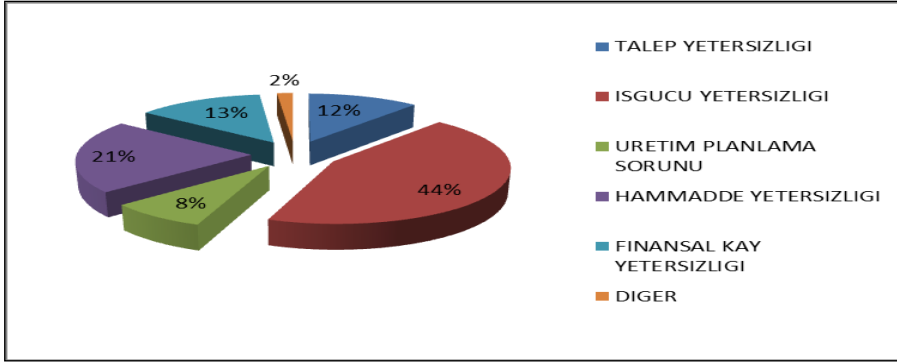
Yukarıda görüldüğü üzere işletmelerin satışlarının %53'ü yurt içi, %47'si yurt dışı satışlardan oluşmaktadır. Satışların yarıya yakınının yurt dışı satışlardan oluşması sektörün ihracat noktasında önemli bir noktaya ulaştığını görmek açısından oldukça önemli bir bulgu olarak değerlendirilebilir.

Grafik-5: İşletme Yöneticisinin Eğitim Durumu

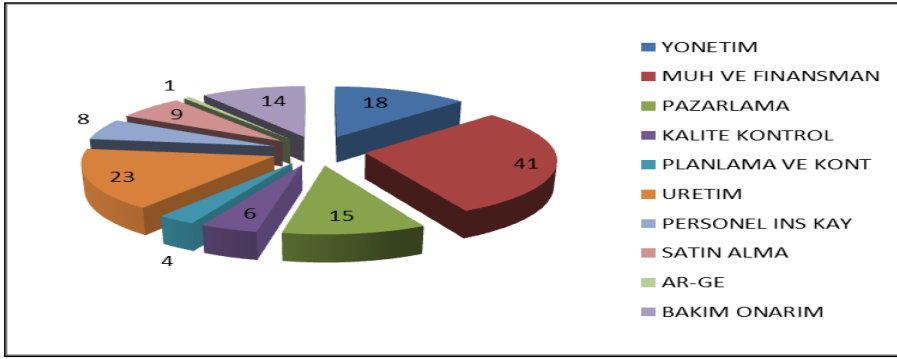
İşletme yöneticilerinin çoğunluğu fakülte olmak üzere yaklaşık yarısı yükseköğrenim gören kişilerden oluşmakta iken, geriye kalanın önemli bir bölümü lise mezunu kişilerden oluşmaktadır.

Grafik-6: Kapasite Kullanım Oranı**Grafik-7: Ortalama Kar Marjı**

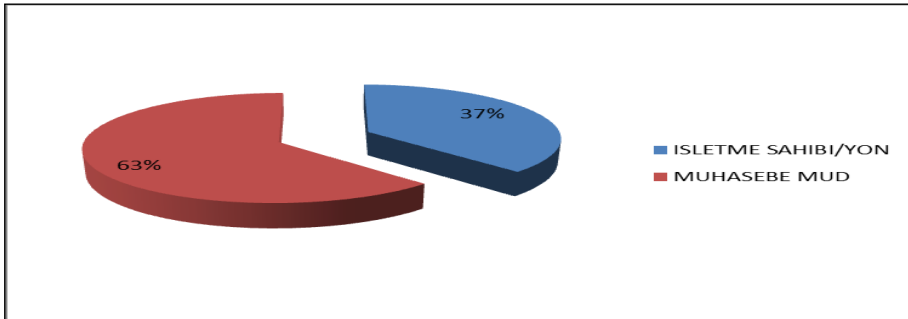
Diğer yandan işletmelerin kapasite kullanım oranlarının ve kar marjlarının ne olduğu yönünde sorulan açık uçlu sorulara verilen cevapların ortalamaları alındığında sektördeki ortalama kapasite kullanım oranının %64,3 ve kar marjının ise %16 olduğu sonucuna ulaşılmıştır. Bu oranlar içerisinde özellikle kapasite kullanım oranının düşük oluşu dikkat çekmektedir. Bu oran sektördeki işletmelerin azımsanmayacak ölçüde atıl kapasite ile çalıştıklarını ortaya koymaktadır. Bu yüksek oranda atıl kapasitenin nedenlerini anlamaya yönelik olarak yöneltilen sorulardan elde edilen bulgular aşağıdaki grafikte görülmektedir.

Grafik-8: Tam Kapasite Çalışmama Nedenleri

Grafikte görülen oranlara göre mermer sektöründeki işletmelerin tam kapasite çalışmama nedeninin en önemli nedeni %44 oranında İşgücü Yetersizliği, %21 oranında ise Hammadde Yetersizliği şeklinde karşımıza çıkmaktadır.

Grafik-9: İşletme Bünyesindeki Bağımsız Departmanlar

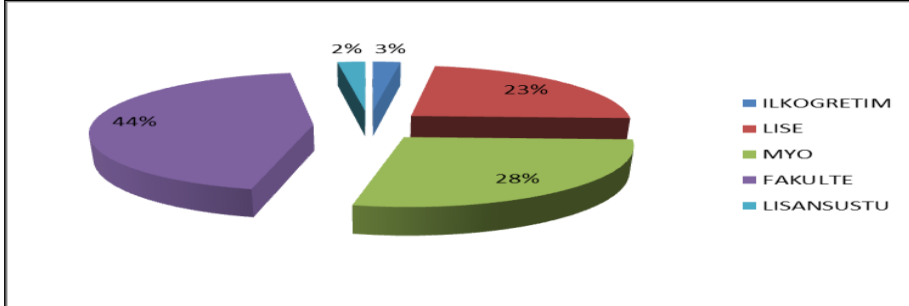
Araştırma kapsamındaki işletmelerin 41'inde bağımsız bir muhasebe ve finansman departmanı bulunurken, bağımsız bir üretim departmanı bulunanların sayısı 23'tür. Araştırmanın işlenmiş mermer imalatı yapan fabrikalara yönelik olduğu düşünüldüğünde işletme içerisinde bir üretim departmanının örgütlenmemiş olması dikkat çekici bir sonuç olarak değerlendirilebilir.

Grafik-10: Muhasebe Departmanı Kim Tarafından Yönetiliyor?

Bünyesinde bağımsız bir muhasebe departmanı bulunan işletmelerin %63'ü işletme sahipleri dışındaki bir muhasebe müdürü tarafından yönetilmektedir. Ancak işletme sahiplerinin %37 gibi azımsanmayacak bir bölümü ise muhasebe departmanlarını bizzat

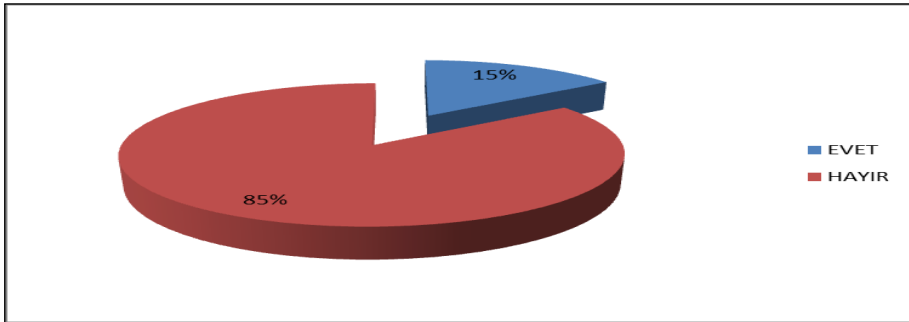
kendileri yönettiklerini belirtmektedirler. Muhasebe departmanı yöneticiliğinin mesleki eğitim gerektiren bir iş olduğu göz önüne alınarak departman yöneticilerinin eğitim durumları sorulmuş ve aşağıdaki sonuçlara ulaşılmıştır.

Grafik-11: Muhasebe Departmanı Yöneticisinin Eğitim Durumu



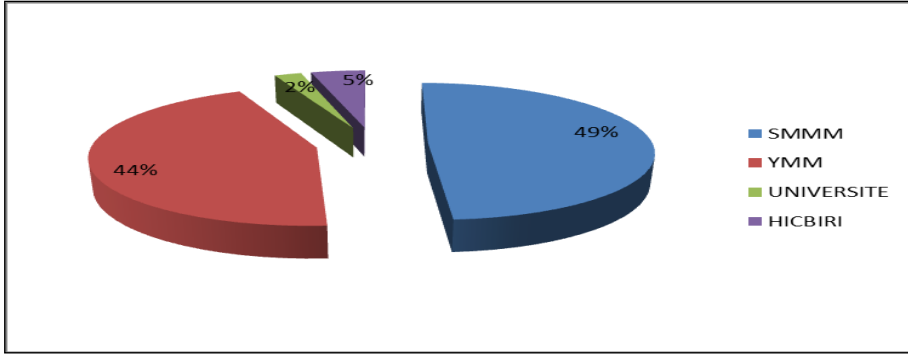
Muhasebe departmanı yöneticilerinin %70'den fazlasının yükseköğrenim görmüş kişilerden oluşmaktadır. İşletmelerde muhasebe ve finans fonksiyonları genellikle aynı departman içerisinde gerçekleştirilmektedir. Ancak nispeten kurumsal bir örgüt yapısına sahip olan ve muhasebe ile finans fonksiyonlarının işlevlerinin farklılığını bilen işletmelerde finans departmanlarının muhasebeden ayrı departmanlar şeklinde oluşturulduğu görülmektedir. Muhasebe departmanları daha çok kayıt ve raporlama işlevlerini gerçekleştirirken, finans departmanları ise finansal planlama, nakit yönetimi, banka ve ödeme politikaları gibi işlevleri yerine getirmektedir. Bu bağlamda bağımsız bir finans departmanının olup olmadığına yönelik soruya verilen cevaplar aşağıdaki gibidir.

Grafik-12: Bağımsız Bir Finans Departmanınız Var mı?



Araştırmaya katılan işletmelerin %85 gibi çok büyük bir bölümünde muhasebe departmanından ayrı bir finans departmanının bulunmadığı görülmektedir. Bu oran araştırmaya katılan işletmelerin büyüklükleri göz önünde bulundurulduğunda normal kabul edilebilecek bir oran olarak değerlendirilebilir.

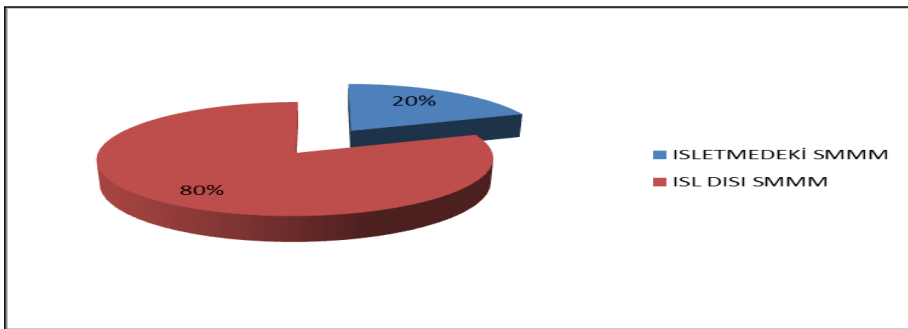
Son olarak işletmelere muhasebe ve finansman kararları ile ilgili olarak kimden destek veya danışmanlık aldıkları sorulmuş ve aşağıdaki sonuçlara ulaşılmıştır.

Grafik-13: Muhasebe/Finans Kararlarında Kimden Destek Alınıyor?

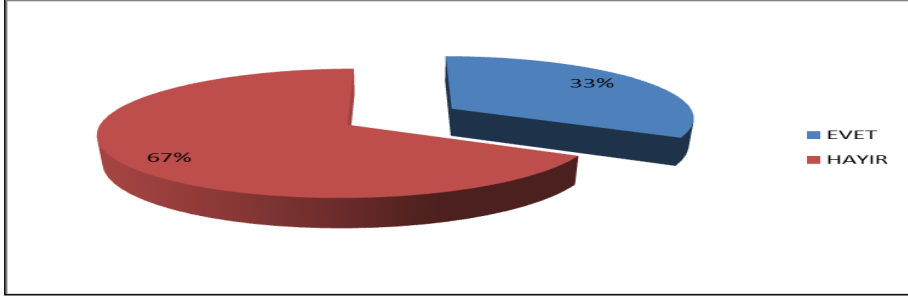
Yukarıdaki oranlar sektördeki işletmelerin neredeyse tamamının muhasebe ve finans konusunda danışmanlık desteğini Mali Müşavirlerinden ve Yeminli Mali Müşavirlerinden almayı tercih ettiklerini göstermektedir. Tüm işletmeler için bir mali müşavir ile çalışma zorunluluğunun olması ve ihracat yapan işletmelerinde yine yasal zorunluluk olarak Yeminli Mali Müşavir ile çalışmak durumunda olmaları göz önünde bulundurulursa, sektördeki işletmelerin aslında bilinçli bir danışmanlık hizmeti almadıkları söylenebilir. Öyle ki araştırmaya katılan işletmelerden sadece 1 tanesi muhasebe ve finans konularında üniversiteden danışmanlık desteği aldığını belirtmiştir.

3.3.2. İşletmelerin Muhasebe Yapısına İlişkin Bulgular

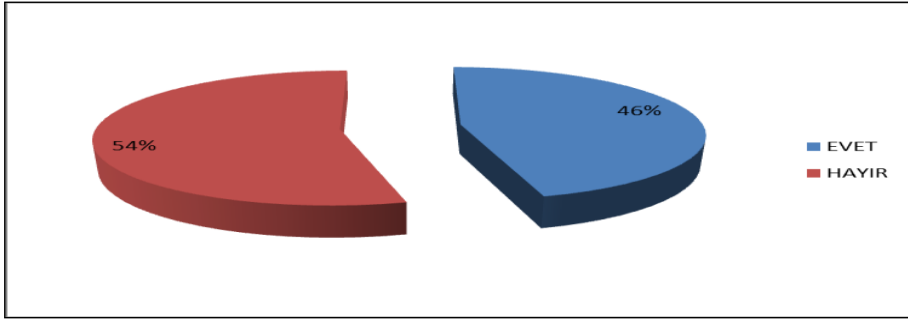
Anketin ikinci bölümünde mermer sektöründe faaliyet gösteren işletmelerin muhasebe yapılarını tanımaya ve muhasebe ile ilgili sorunlarını tespit etmeye yönelik sorulara yer verilmiştir. Bu bağlamda, işletmelerin muhasebe kayıt sistemlerinden, maliyet hesaplama ve raporlamaya ilişkin toplam 23 soru katılımcılara yöneltilmiştir. İlk olarak işletmelerin yasal defterlerinin işletme bünyesinde mi yoksa işletme dışındaki muhasebeci tarafından mı tutulduğunu anlamaya yönelik bir soru yöneltilmiştir.

Grafik-14: Yasal Defterler Kim Tarafından Tutulmaktadır?

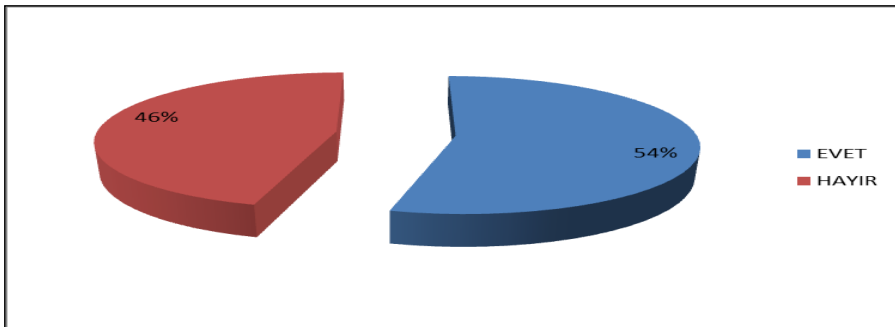
Grafikte görüldüğü üzere işletmelerin %80 gibi çok büyük bir bölümü yasal defter kayıtlarını işletme dışındaki SMMM'lere yaptırmaktadır. Oysa özellikle üretim yapan ve belirli büyüklüklere ulaşmış işletmelerin yasal muhasebe işlemlerini kendi bünyelerinde çalıştırdıkları bir Mali Müşavir'e yaptırmaları, işletmenin muhasebe sisteminden daha iyi faydalanabilmesi için son derece önemlidir.

Grafik-15: Muhasebe Personeli Arasında İşlemler Bazında Görev Dağılımı

Muhasebe departmanında çalışan personel arasında kasa, banka, çek/senet, gider faturaları kayıt işlemleri gibi işlemler bazında bir görev dağılımının olup olmadığı yönündeki soruya %67 oranında hayır cevabı alınmıştır. Bu sonuç işletmelerin muhasebe departmanlarında bir görev dağılımı yapılmaksızın her personelin her işlemi yapabildiği karmaşık bir yapı şeklinde çalıştığını ortaya koymaktadır. Bu durum işletmenin finansal operasyonlarında hata ve hile ihtimalini artırmakla birlikte, yetki ve sorumluluk belirsizliğinden kaynaklanan karmaşaların yaşanmasına da neden olabilecektir.

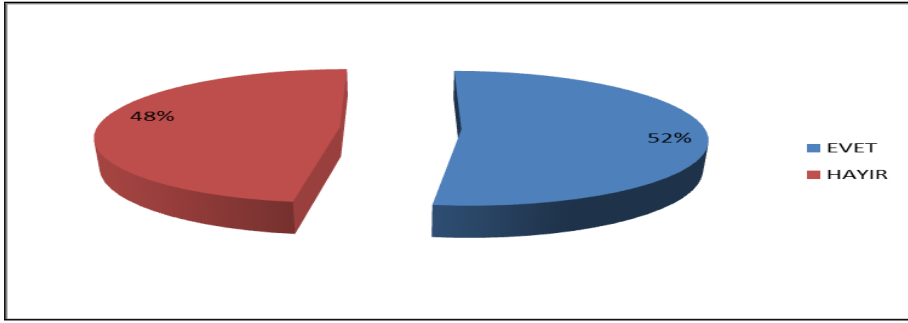
Grafik-16: İşletmeye Özel Oluşturulmuş Ayrıntılı Hesap Planı

İşletmelerin %54'ünün kendisine özel oluşturulmuş bir hesap planı bulunmamaktadır. İşletmelerde etkin bir muhasebe sisteminin temel unsurunun işletmeye özel tasarlanmış hesap planı olduğu göz önünde bulundurulduğunda bu sonuç son derece önemlidir. İşletmeye özel olarak, gider yerleri ve gider türleri bazında detaylandırılmış bir hesap planı olmadan o işletmede finansal plan ve maliyet hesaplama gibi çalışmalardan sağlıklı sonuçlar elde etmek çok güç olacaktır.

Grafik-17: İşletmeye Özel Oluşturulmuş Belge Akış Düzeni

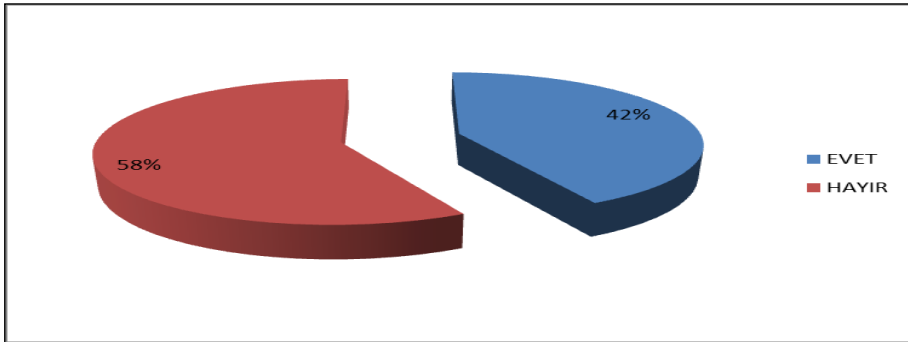
Araştırmaya katılan işletmelerin %54'ünün kendinise özel belirlenmiş bir belge akış düzeni bulunmakta,%46'sında ise bulunmamaktadır. İyi tasarlanmış bir belge akış düzeni muhasebe bilgi sisteminin etkin işleminde kritik önem taşımaktadır. Muhasebede bilgi sisteminin temel girdileri mali olayların kayıt edilmesini sağlayan belgelerdir. İşletme içerisinde etkin işleyen bir belge akış düzeni veri kayıplarının ve bilgi karmaşasının önüne geçecektir.

Grafik-18: Muhasebe Programının Stok, Üretim ve Maliyet Modüllerinin Kullanımı

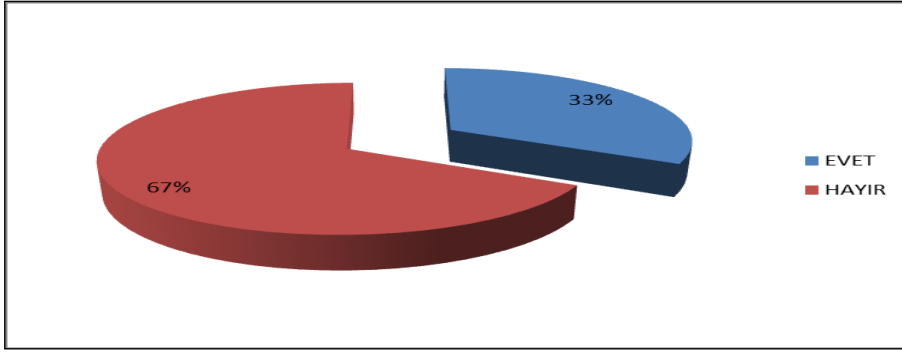


Uygulamada işletmelerin kullanmakta oldukları bilgisayarlı muhasebe programlarının genellikle cari, kasa, banka, çek/senet gibi bölümlerinin aktif olarak kullanıldığı, diğer yandan stok, üretim ve maliyet gibi modüllerinin ise pek kullanılmadığı görülmektedir. Bunun sebebi stok, üretim ve maliyet gibi modüllerin işlevsel hale getirilebilmesi için öncelikle etkin bir muhasebe bilgi sisteminin, maliyet muhasebe sisteminin ve belge akış düzeninin oluşturulmasının şart olmasıdır. Bu bağlamda işletmelere yöneltilen soruya verilen cevaplara göre; işletmelerin yaklaşık yarısının bu modülleri kullandığı, diğer yarısının ise kullanmadığı tespit edilmiştir. Bu sonuç ta, işletmelerde etkin bir maliyet muhasebesi sisteminin bulunmaması ile ilişkili olarak ortaya çıkmaktadır.

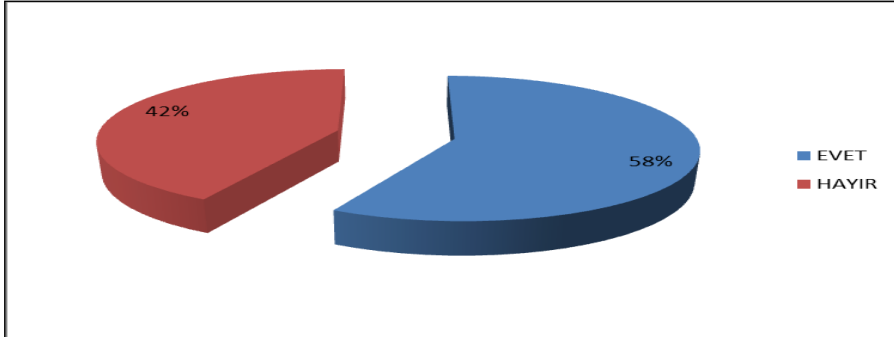
Grafik-19: Muhasebe Programında Gider Yeri ve Gider Türü Ayrımı



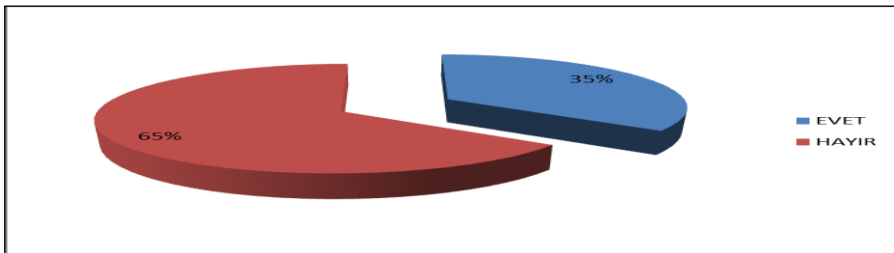
İşletmelerin kullandıkları ERP veya muhasebe programlarında işletme içerisindeki her departman için ayrı bir masraf kodu ve masraf yeri tanımlamasının yapılması gerekmektedir. Bu bağlamda; “Kullandığınız bilgisayar programında işletmenizin departmanlarına ve o departmanlardaki gide türlerine göre ayrı bir kodlama sistemi var mı?” sorusuna %58 oranında Hayır cevabı alınmıştır. Bu sonuç işletmelerin çoğunluğunun Sorumluluk Muhasebesi'nin farkında olmadığını ve dolayısıyla departmanların harcamaları ile ilgili bir performans değerlendirme sistemlerinin bulunmadığını ortaya koymaktadır.

Grafik-20: Malzemelerin Üretime Sevkinde Formların Kullanımı

Üretim işletmelerinde ilk madde ve malzeme ambarından üretim birimine hammadde ve yardımcı malzemeler tüketilmek üzere sevk edilirken talep ve sevk formlarının kullanılması gerekmektedir. Bu formlar hangi üretim biriminde ne kadar sarfiyatın meydana geldiğini izleyip denetleme ve maliyet hesaplamak açısından olmazsa olmaz bir unsurdur. Maliyetin birinci unsuru hammadde giderleridir. Üretimdeki hammadde ve yardımcı malzeme sarfiyatlarının dolayısıyla hammadde giderlerinin belirlenebilmesi için bu sarfiyatların kayıt edilmesi gerekmektedir. Bu bağlamda araştırmaya katılan işletmelere yöneltilen soruya %67 oranında hayır cevabı alınmıştır. Bu sonuç işletmelerin maliyet muhasebesi sistemini oluşturmanın daha ilk başında eksiklikleri bulunduğunu, dolayısıyla doğru bir maliyet bilgisi elde etmelerinin imkansız olduğunu ortaya koymaktadır.

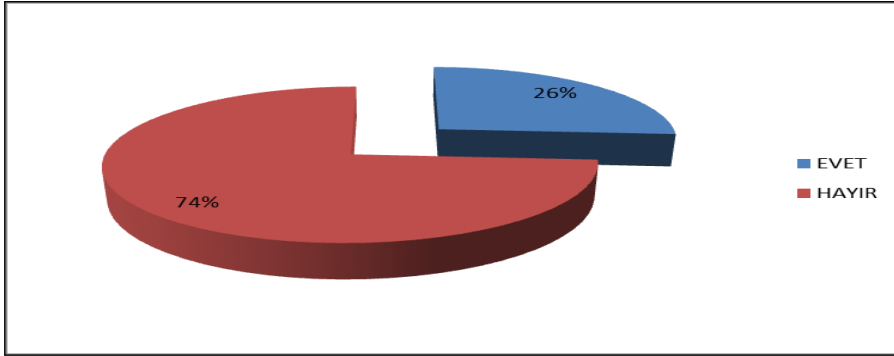
Grafik-21: Ürünlerin Her Üretim Aşamasından Geçişinde Kayıt Altına Alınması

Yukarıdaki tespit ile ilişkili olarak ürünlerin üretim safhalarındaki seyrinde bir safhadan diğerine geçerken kayıt altına alınıp alınmadığı yönündeki soruya %58 oranında Evet cevabı alınmıştır. Buna göre işletmelerin çoğunluğu üretim sürecindeki kayıp ve kaçakları önlemek adına üretim safhalarının arasındaki girdi-çıktı ilişkisini takip ettikleri ve ürünleri miktarsal bazda kayıt altına aldıkları görülmektedir.

Grafik-22: İşçi Çalışma Sürelerinin Kayıt Altına Alınması

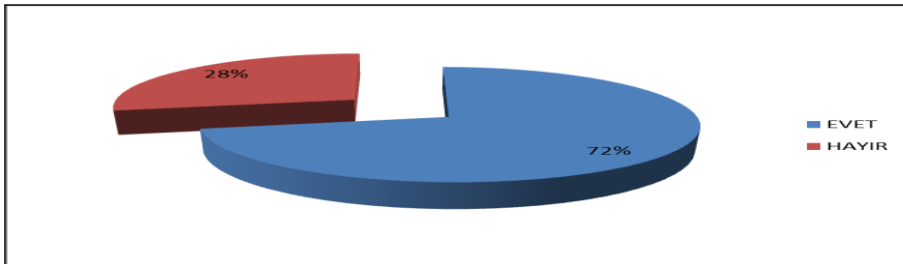
Üretim maliyetlerinin ikinci unsurunu oluşturan direkt işçilik giderlerinin tespit edilebilmesi için her bir üretim safhasında gerçekleşen işçi çalışma sürelerinin kayıt edilmesi gerekmektedir. Bu bağlamda katılımcılara yöneltilen soruya %65 oranında Hayır cevabı alınmıştır. Yani işletmelerin büyük bir bölümü üretim esnasında oluşan işçilik sürelerini kayıt altına almamaktadır. Bu durumda söz konusu işletmelerin birim maliyetleri hesaplarken her bir ürünün bünyesine giren işçilik giderlerini belirlemesi ve işgücü verimliliğini değerlendirmesi olanaksız olacaktır.

Grafik-23: Makine Çalışma Sürelerinin ve Enerji Tüketimlerinin Kayıt Edilmesi

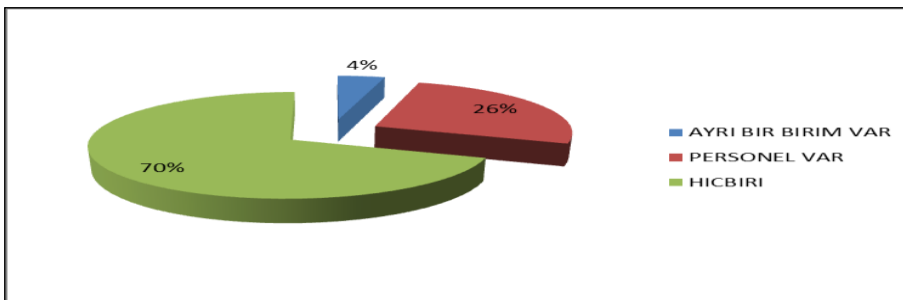


Mermer sektörü açısından bakıldığında bu giderlerin büyük bir bölümü enerji ve amortisman giderleri gibi genele üretim giderlerinden oluşmaktadır. Enerji giderlerini ve amortisman giderlerini ürünlerle ilişkilendirebilmek için makine çalışma saati ve enerji tüketimi bilgilerine ihtiyaç vardır. Bu bağlamda katılımcılara yöneltilen “Her bir üretim aşamısında kullanılan makinelerin çalışma saatleri ve enerji tüketimleri ayrı ayrı kayıt altına alınır?” sorusuna %74 gibi büyük bir oranda Hayır cevabı alınmıştır. Grafik 17’den Grafik 23’e kadar sonuçlar bütün olarak değerlendirildiğinde işletmelerin çoğunlukla maliyet hesaplama için uygun bir kayıt sistemlerinin yada yeterli kurumsal altyapılarının bulunmadığı sonucuna ulaşılmaktadır.

Grafik-24: Birim Maliyetleri Hesaplamayla İlgili Çalışmaların Yapılması

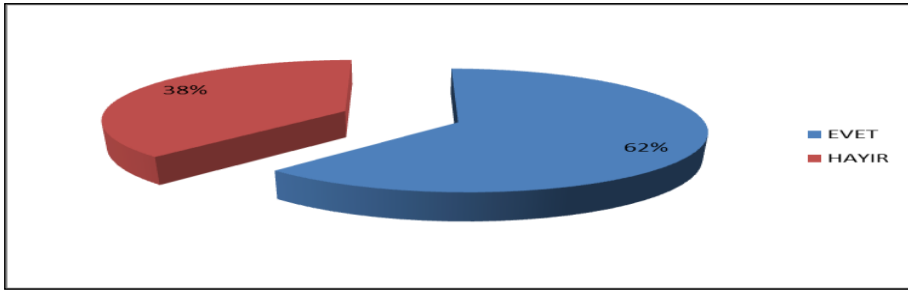


Grafik-25: Maliyet Muhasebesi Birimi veya Görevlendirilmiş Personel Bulunması

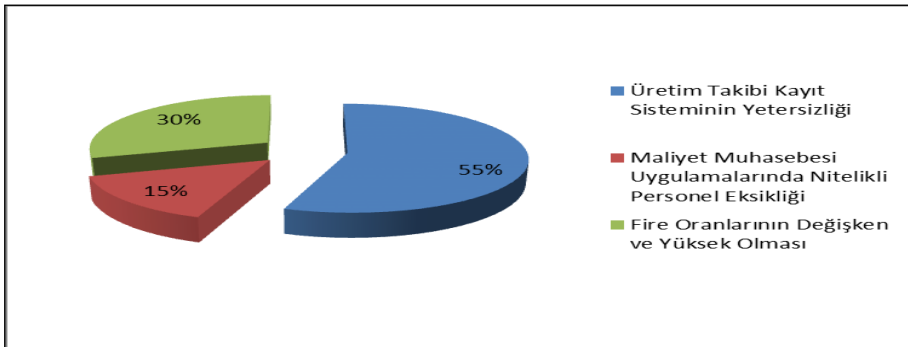


Mermer sektörü işletmelerinin maliyet muhasebesi sistemleri ile ilgili yukarıda yer alan değerlendirmelere ilaveten Grafik 24 ve Grafik 25’de yer alan sonuçlara bakıldığında; işletmelerin %72’lik bölümü birim maliyetleri hesaplamayla ilgili çalışmalar yürüttüğünü belirtirken, öte yandan %70 oranında bu işe tahsis edilmiş ayrı birimleri olmadığı gibi bu iş için görevlendirilmiş bir personellerinin dahi bulunmadığı sonucuna ulaşılmıştır. Bu iki grafikten elde edilen sonuçlar birbirineyle çelişen sonuçlar vermektedir. Ancak işletmelerin maliyetlerini doğru hesaplamalarına imkan tanıyacak kayıt sistemlerinin olup olmadığını ölçmeye yönelik 17-23 aralığındaki grafiklerdeki sonuçlarla birlikte düşünüldüğünde, söz konusu işletmelerin bu koşullar altında doğru maliyet bilgisine ulaşabilmelerinin neredeyse olanaksız olduğu söylenebilir.

Grafik-26: Birim Maliyetleri Doğru Olarak Hesaplayabildiğini Düşünme

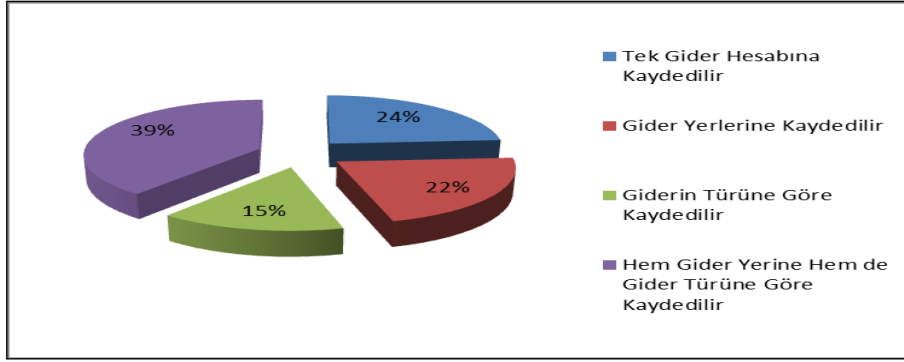


Grafik-27: Birim Maliyetleri Doğru Hesaplayamama Nedeni



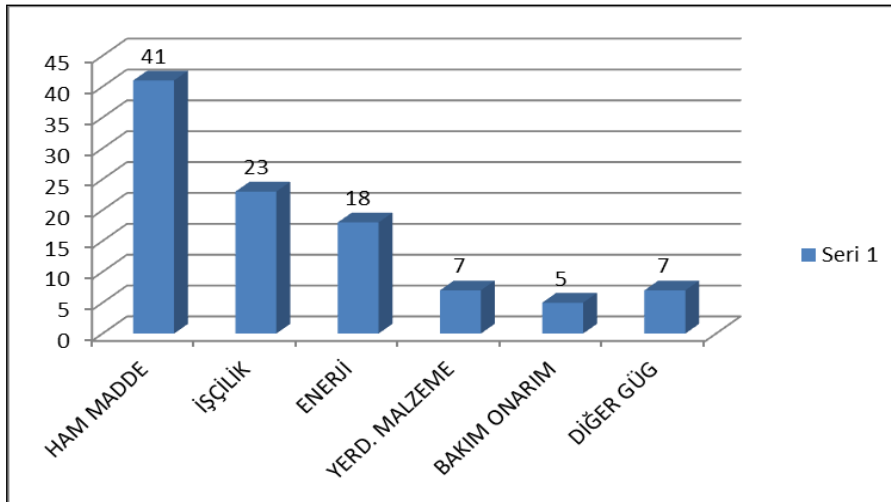
Grafik 27’de görüldüğü üzere işletmelerin “Birim maliyetleri doğru olarak hesaplayabildiğinizi düşünüyor musunuz?” şeklindeki soruya %38 oranında hayır cevabı, %62 oranında ise kendilerince evet cevabını verdikleri ortaya çıkmıştır. Bu oran maliyet hesaplama hususunda yukarıda yapmış olduğumuz tespitler ile yine çelişmektedir. Çünkü işletmelerin %62’si birim maliyetlerini doğru olarak hesaplayabildiğini belirtmekle birlikte, bu hesaplama için gerekli olan kayıt düzenlerinin ise bulunmadığı ortaya çıkmaktadır. Bu şartlar altında birim maliyetlerini doğru bir şekilde hesaplamaları mümkün gözükmemektedir.

Diğer yandan birim maliyetlerini doğru bir şekilde hesaplayamadığını belirten işletmeler ise “Birim maliyetleri doğru hesaplayamıyorsanız sebebi sizce nedir?” sorusuna %55 oranında üretim takibi ile ilgili kayıt sisteminin yetersizliği cevabını vermiştir. Bu sonuç daha önce üretim ile ilgili kayıt sistemlerinin yetersiz olduğu yönündeki tespiti doğrular niteliktedir.

Grafik-28: Giderlerin Kayıt Edilme Şekli

İşletmelerin doğru bir maliyet bilgisine ulaşabilmeleri için temel şartlardan birisi oluşan giderlerin gider yerleri ve türlerine göre ayrıntılandırılarak kayıt edilmesidir. Bu bağlamda yöneltilen soruya işletmelerin sadece %39 hem gider yeri hem de gider türü ayrımını yaparak giderlerini kayıt ettiğini yönünde cevap vermiştir. Diğer işletmeler ise ya hiç gider yeri ve türü ayrımı yapmazken, yada sadece gider yeri veya türü ayrımını yaptığını belirtmektedir.

Mermer sektörü işletmelerinin üretim maliyetlerinin hangi unsurlardan oluştuğunu tespit etmek ve sektörün en önemli sorunlarından birisi olan yüksek fire maliyetlerinin oranlarını tespit etmek için yöneltilen sorulara verilen cevaplardan elde edilen bulgular aşağıdaki gibidir.

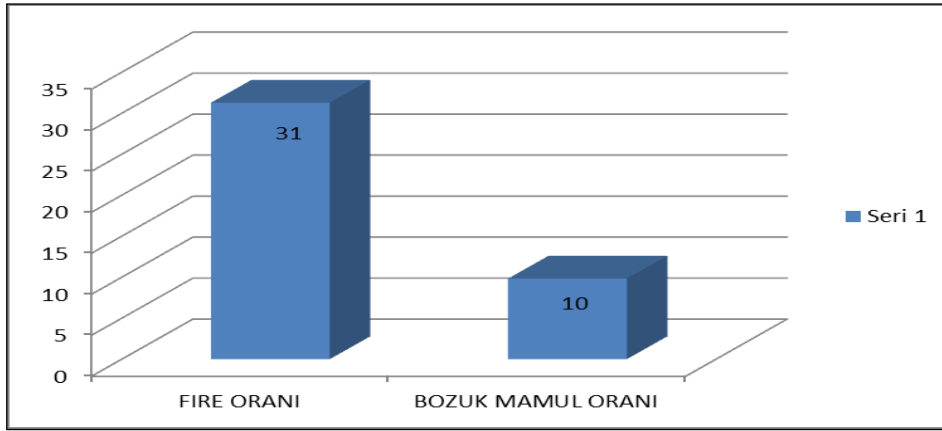
Grafik-29: Üretim Maliyetlerinin Dağılımı

İlk olarak işletmelere üretim maliyetlerinin yüzde dağılımları sorulmuş ve Grafik 29'da görünen sonuçlara ulaşılmıştır. Maliyetler içerisinde en yüksek pay %41 ile hammadde giderlerinden oluşurken, onu %23 ile işçilik ve %18 ile enerji giderleri izlemektedir.

Maliyetlerin %41'inin hammadde maliyetlerinden oluştuğu bir sektörde hammadde tüketimindeki verimlilik oldukça önemli hale gelmektedir. Hammadde kullanımında ortaya çıkan fire söz konusu maliyetlerin değer yaratmayan maliyetler olarak oluşmasına neden

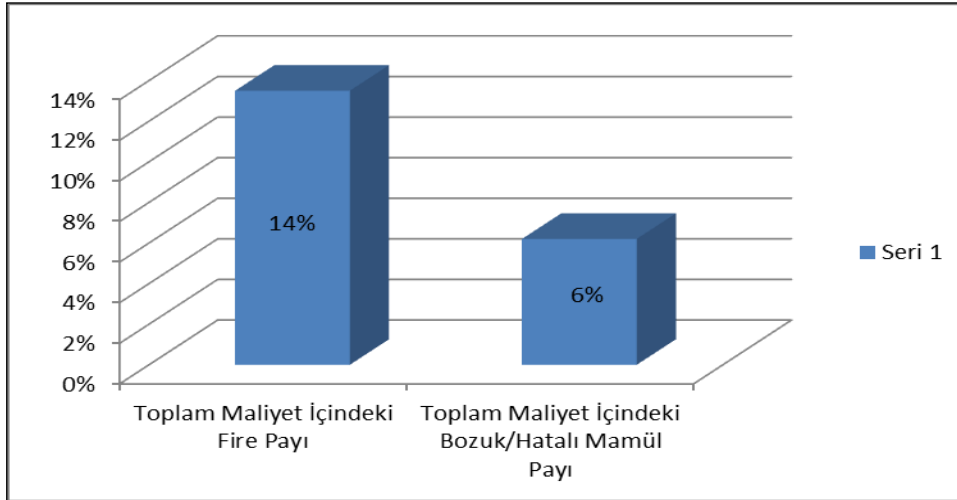
olmaktadır. Bu bağlamda işletmelerin ortalama fire ve bozuk/hatalı mamul oranlarını belirlemeye yönelik aşağıdaki sonuçlara ulaşılmıştır.

Grafik-30: Fire ve Bozuk/Hatalı Mamul Oranları



İşletmelerin fire oranının nedir? sorusuna verdikleri cevapların ortalamaları %31, bozuk/hatalı mamul oranı ise %10 şeklindedir. Başka bir ifadeyle üretimde kullanılan hammaddenin %31 gibi büyük bir oranı fire olarak yok olurken, %10'u da bozuk/hatalı ürün olarak ortaya çıkmaktadır.

Grafik-31: Fire ve Bozuk/Hatalı Mamullerin Maliyetinin Toplam İçindeki Payı

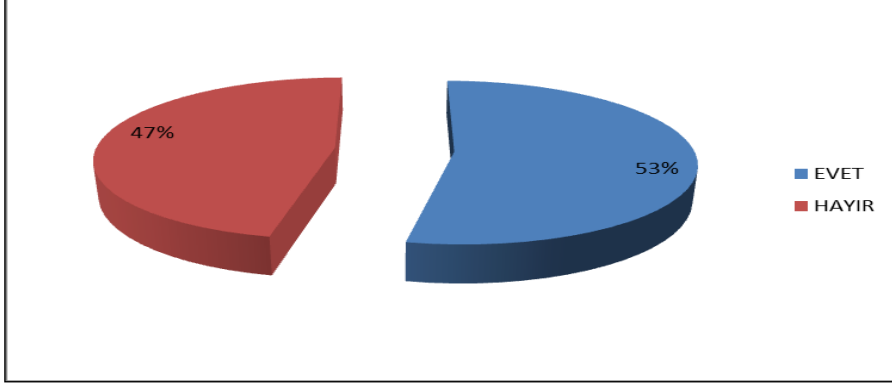


Fire ve bozuk/hatalı mamullerin toplam maliyetlerin ne kadarlık bir bölümünü oluşturduğunu görmek açısından grafik 31'e bakıldığında ise üretim esnasında ortaya çıkan firelerin toplam maliyetlerin %13,5'ini, bozuk mamullerin ise %6'sını oluşturduğunu görmekteyiz.

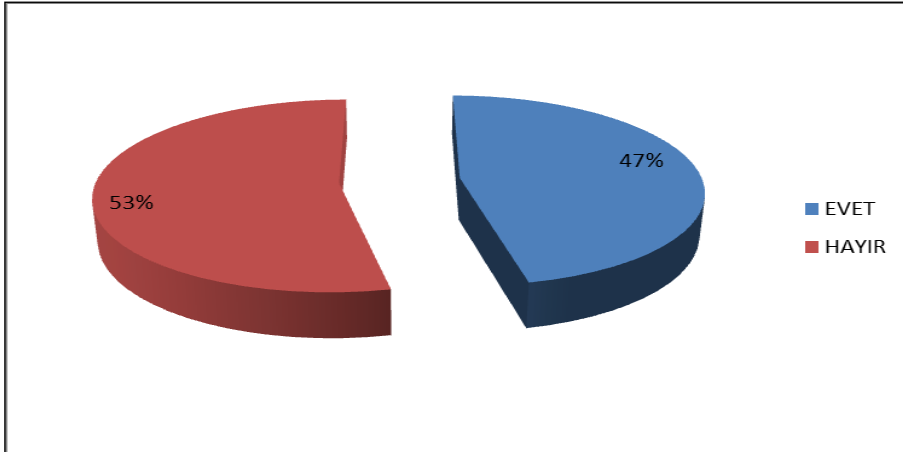
Bu oranlar sektörün ne kadar büyük bir fire sorunu yaşadığını ve gerek ülke doğal kaynaklarının gerekse üretimde katlanılan maliyetlerin değer yaratmayacak şekilde çöpe atıldığını gözler önüne sermektedir. Öyle ki elde edilen sonuçlara göre üretime giren her hammaddenin neredeyse yarısı ürüne dönüştürülemede ve çöpe atılmaktadır.

Son olarak işletme içerisindeki departmanların faaliyetleri ile ilgili üst yönetime mali raporlar sunup sunmadığını, muhasebe ve finans departmanının üst yönetime rapor sunma ve üst yönetimde bu raporları değerlendirme alışkanlığını ortaya koyarak, işletme yöneticilerinin karar alma sürecinde muhasebe ve finans bilgilerini etkin kullanıp kullanmadıklarını tespit etmeye yönelik sorulardan elde edilen bulgular aşağıdaki gibidir.

Grafik-32: İşletme Departmanlarının Üst Yönetime Düzenli Rapor Vermesi

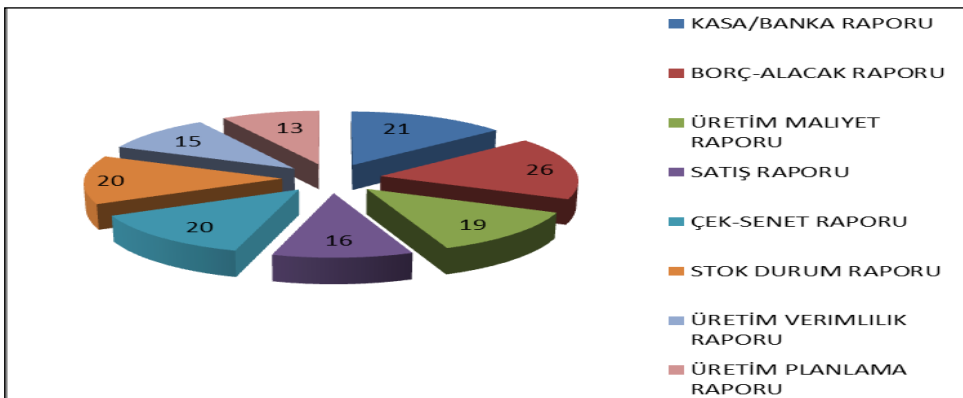


Grafik-33: Raporları Değerlendirmeye Yönelik Toplantıların Yapılması



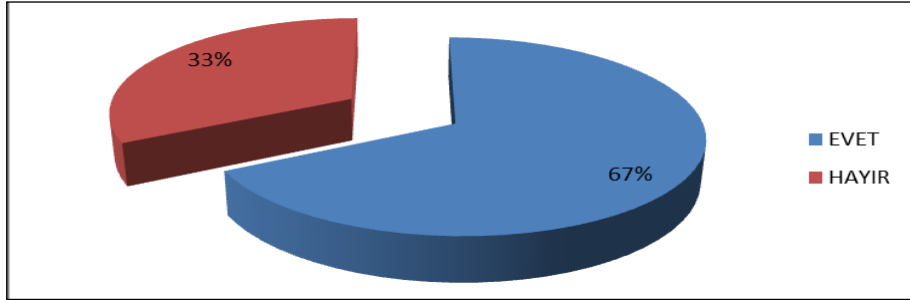
Grafik 32 ve 33'te görüldüğü üzere işletmelerin yarıya yakınının departmanları düzenli olarak üst yönetime rapor vermekte ve üst yönetim bu raporların sonuçlarını değerlendirmeye yönelik ilgili birim sorumluları ile toplantılar düzenlemektedir. Bu sonuçlara göre işletmelerin yarısının verilere dayalı karar verme yaklaşımını benimsedikleri veya bu yolda çaba gösterdikleri söylenebilir.

Grafik-34: Üst Yönetime Düzenli Olarak Sunulan Raporlar



Diğer taraftan üst yönetime düzenli olarak sunulan raporlara bakıldığında ise; işletmelerin 26'sının Borç-Alacak Durum raporunu düzenledikleri, ardından 21 işletmede Kasa-Banka ve 20 işletmede ise Çek-Senet hareketleri raporu ve stok durum raporunun düzenlendiği görülmektedir. Üretim maliyetlerine yönelik raporlar ise sadece 19 işletme tarafından düzenlenmektedir.

Grafik-35: Karar Almada Muhasebe-Finans Raporlarının Kullanımı



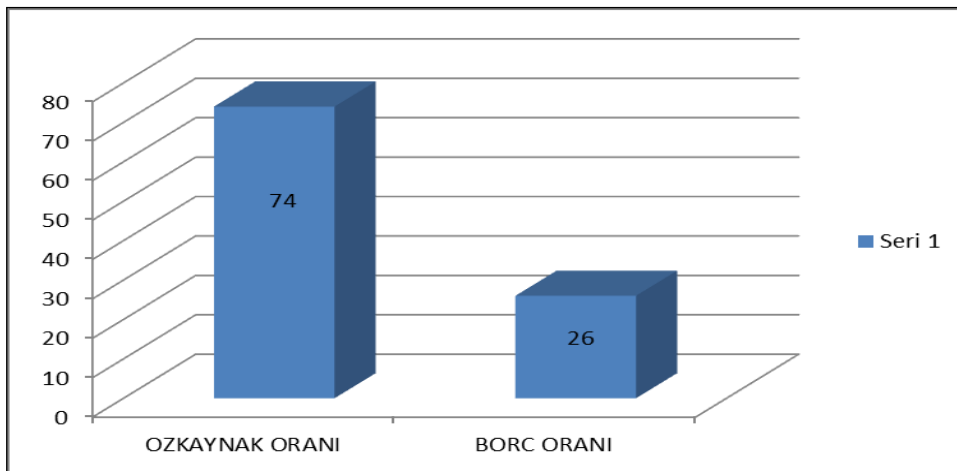
Son olarak “İşletmenizde üst yönetim karar alma sürecinde muhasebe ve finans raporlarını etkin kullanır mı? sorusuna %67 oranında evet cevabı alınmıştır. Bu oran özellikle kayıt sistemine ilişkin bulgularla birlikte değerlendirildiğinde işletmelerin karar alma süreçlerinde muhasebe verilerini kullanma eğilimi içerisinde oldukları ancak sağlıklı veri akışı sağlayacak bir muhasebe sistemlerinin bulunmadığı şeklinde değerlendirilebilir.

3.3.3. İşletmelerin Finansman Yapısına İlişkin Bulgular

Anket formunun üçüncü bölümünde mermer sektöründe faaliyet gösteren işletmelerin finansal yapılarını tanımaya ve finansman sorunlarını tespit etmeye yönelik sorulara yer verilmiştir. Bu bağlamda, katılımcılara 23 soru yöneltilmiştir. Bu sorulara verilen cevaplar doğrultusunda elde edilen bulgular aşağıdaki gibidir.

Öncelikle mermer sektöründe faaliyet gösteren işletmelerin mali yapılarının güçlü olup olmadığını tespit etmeye yönelik olarak aşağıdaki sonuçlara ulaşılmıştır.

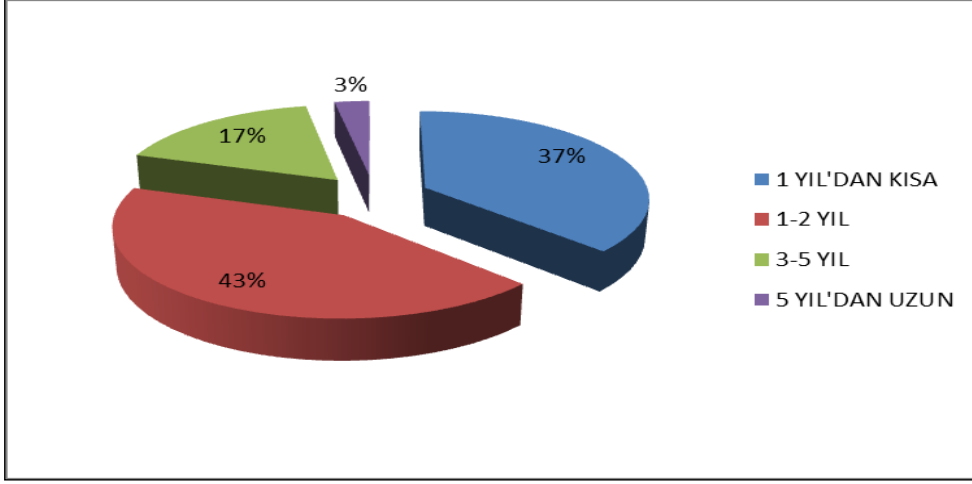
Grafik-36: Mevcut Finansman Kaynaklarının Dağılımı



Yukarıdaki grafikte görüldüğü üzere sektördeki işletmelerin mali yapısının oldukça güçlü olduğu görülmektedir. İşletmelerin finansman kaynakları %74 oranında özkaynaklardan

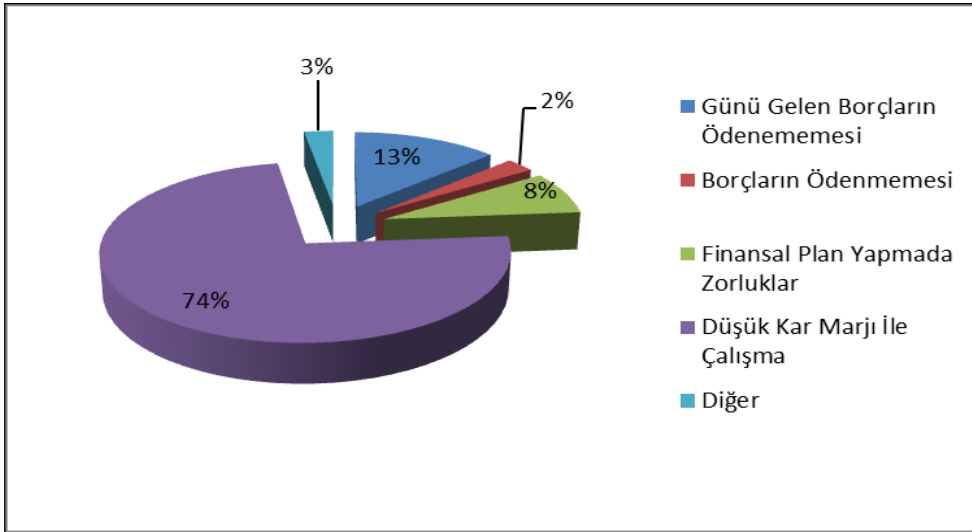
oluşmaktadır. Bilimsel çalışmalarda ve çeşitli sektörler için yapılan hesaplamalarda bu oranın ortalama %50 olması bile normal kabul edilirken %74'lük bir oranın Türkiye ortalamasının üzerinde olduğu söylenebilir.

Grafik-37: Borçların Vadeye Göre Dağılımı

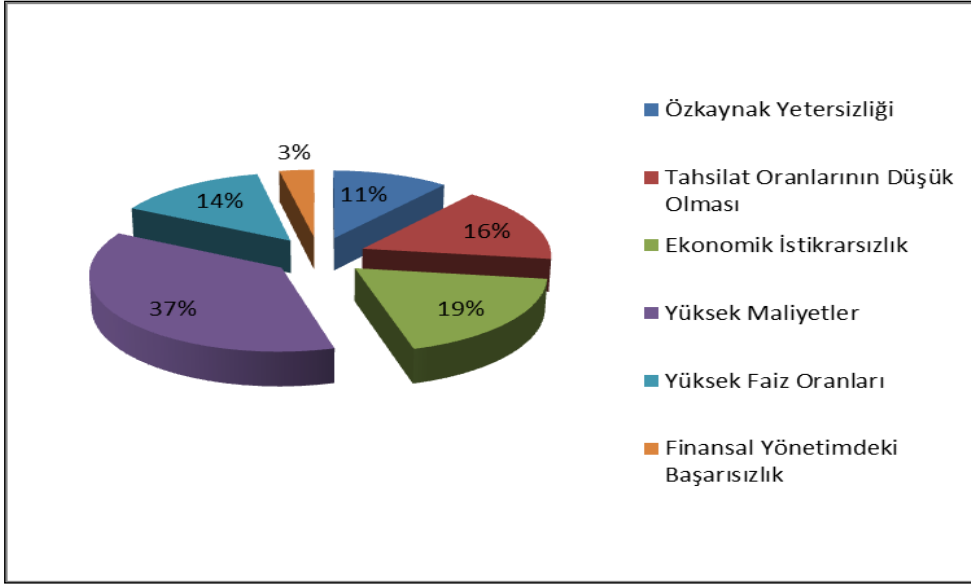


Diğer taraftan işletmelerin borç yapısının ise daha çok kısa ve orta vadeli borçlardan oluştuğunu görmekteyiz. En yüksek oran %43 ile 2 yıla kadar vadeli borçlardan oluşmaktadır.

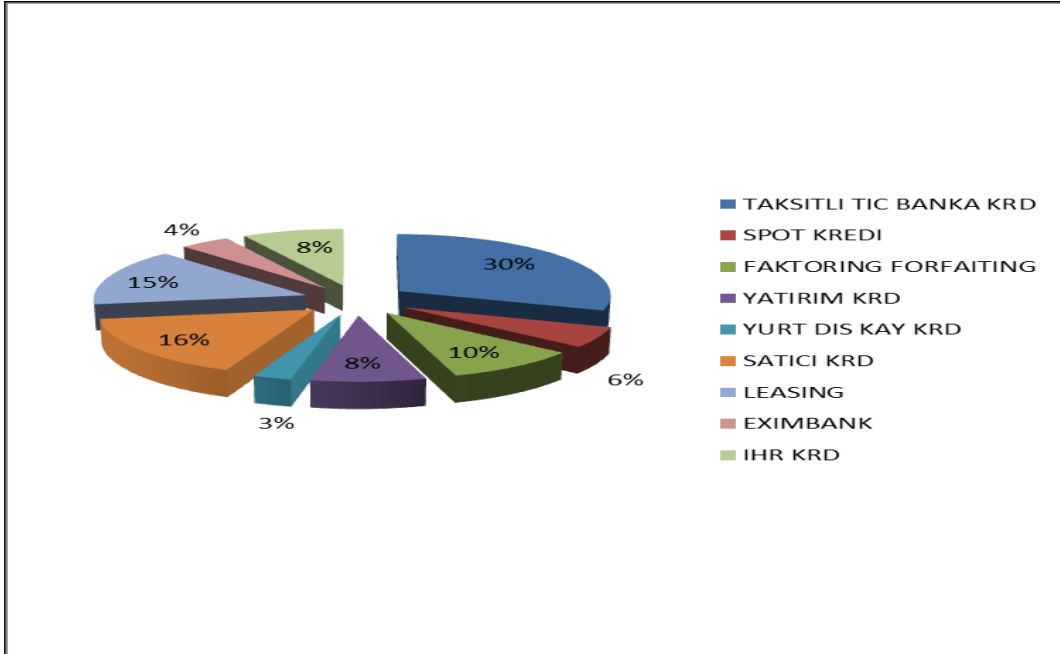
Grafik-38: En Sık Karşılaşılan Finansal Sorunlar



İşletmelere ön önemli finansal sorununuz nedir şeklinde yöneltilen soruya %74 oranında düşük kar marjı ile çalışma cevabı verilmiştir. Bu sonuç sektördeki işletmelerin öncelikli finansal sorun olarak kar marjlarının düşük olmasını gördüklerini ortaya koymaktadır.

Grafik-39: Finansal Sorunlarının Başlıca Sebepleri

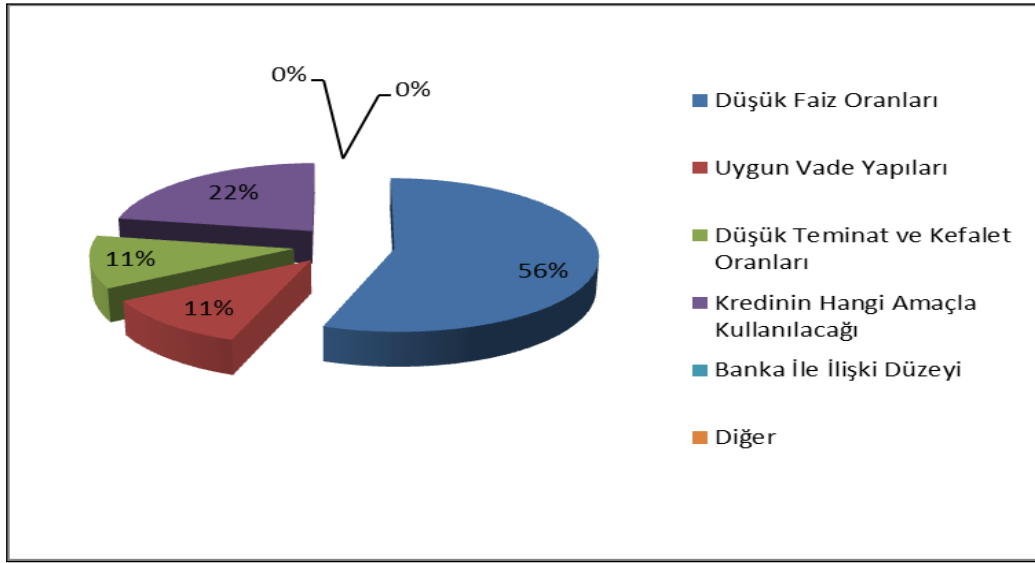
En önemli finansal sorunu belirlemeye ilişkin soruyla bağlantılı şekilde finansal sorunlarının başlıca sebebinin ne olduğu sorusuna %37 oranında maliyetlerin yüksekliği cevabı alınmıştır. Ardından %19 ile ekonomik istikrarsızlık ve %16 ile alacak tahsilat oranlarının düşük olması gelmektedir. Maliyetlerin yüksek oluşu cevabının en yüksek oran olması önceki grafikte görülen düşük kar marjı sonucu ile tutarlılık gösteren bir sonuçtur.

Grafik-40: Borçlanmada En Çok Kullanılan Finansman Kaynakları

İşletmelerin borçlanmada en çok tercih ettiği finansman yöntemini %30 ile taksitli ticari banka kredileri ve %16 ile satıcı kredileri oluşturmaktadır. %15 ile Leasing'te dikkat çeken bir başka orandır. Bu sonuçlara göre işletmeler borçlanmada en klasik yöntem olan

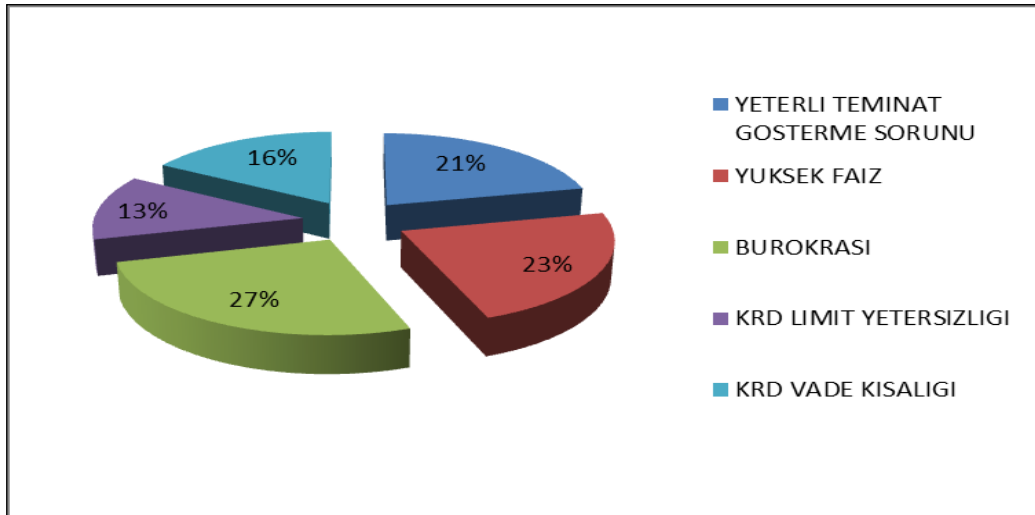
taksitli ticari banka kredileri ve vadeli mal alışları yoluyla kullanılan satıcı kredilerine başvurmaktadırlar.

Grafik-41: Borçlanma Kararlarında Etkili Olan Faktörler

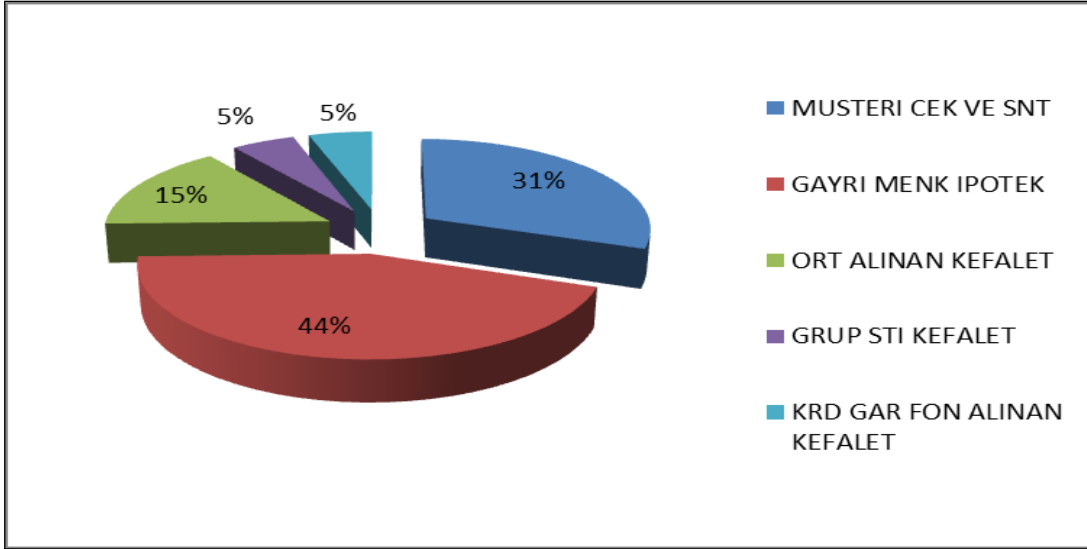


İşletmelerin borçlanmada başvurdukları finansman kaynağının tercihinde ise %56 oranında faiz oranının düşük olması, %22 oranında da kredinin ne amaçla kullanılacağı etkili olmaktadır.

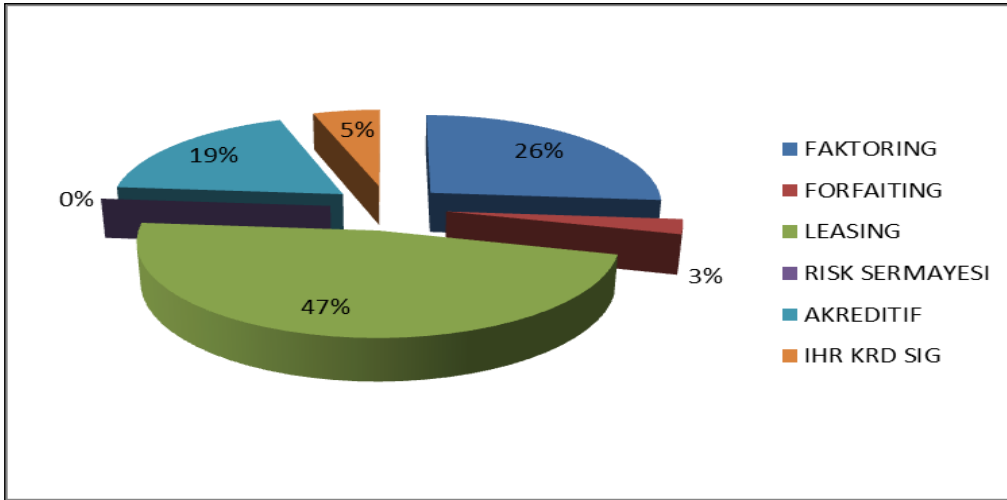
Grafik-42: Kredi Kullanmada En Çok Karşılaşılan Güçlükler



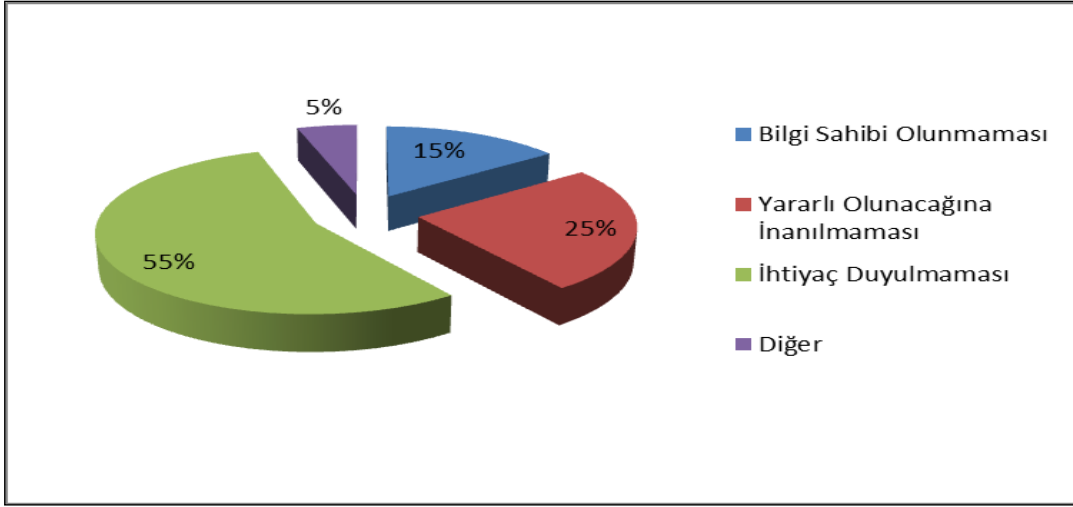
Kredi kullanımında sıklıkla karşılaşılan güçlüklerde ise; %27 ile kredi alırken yaşanan bürokrasi cevabı öne çıkmaktadır. Ardından %23 oranında yüksek faiz oranları ve %21 oranında yeterlim teminat ve kefalet gösterme sorunu gelmektedir. Ülkemizde finansal piyasaların ve bankacılık sisteminin nispeten gelişmiş durumda oluşu göz önünde bulundurulduğunda işletmelerin kredi alırken yaşanan bürokrasiyi önemli sorun olarak görmeleri ilginç ve önemli bir bulgu olarak değerlendirilebilir.

Grafik-43: Kredi Kullanırken Gösterilen Teminatlar

Kredi kullanırken en çok hangi teminatların gösterildiği yönündeki soruya ise %44 oranında Gayrimenkul ipoteği, %31 oranında ise müşteri çek/senetleri cevabı alınmıştır. İşletmelerin kredi kullanımında yaşadıkları kefalet sorununu çözmek ve kredi kullanma olanaklarını artırmak amacıyla geliştirilen bir uygulama olan Kredi Garanti Fonu'nun kullanılma oranının sadece %5 olması dikkat çeken başka bir husustur.

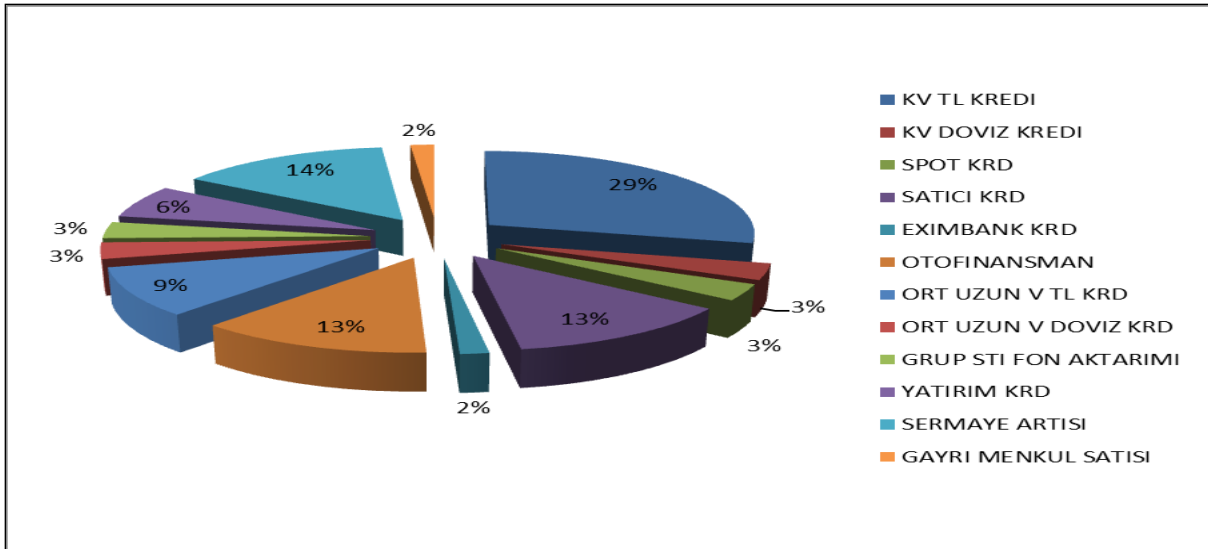
Grafik-44: Kullanılan Yeni Finansman Teknikleri

Yeni finansman teknikleri olarak adlandırılan Leasing, Faktoring gibi yöntemlerden işletmelerin ne oranda yararlandığını ortaya koymak adına yöneltilen soruya alınan cevaplarda %47 oranında Leasing ve %26 oranında Faktoring yönteminin öne çıktığı görülmektedir. Bu noktada da ihracat yapan firmalar için özellikle büyük bir imkan sunan İhracat Kredi Sigortası uygulamasının kullanımının %5 düzeyinde kalması yine dikkat çekilmesi gereken bir husustur.

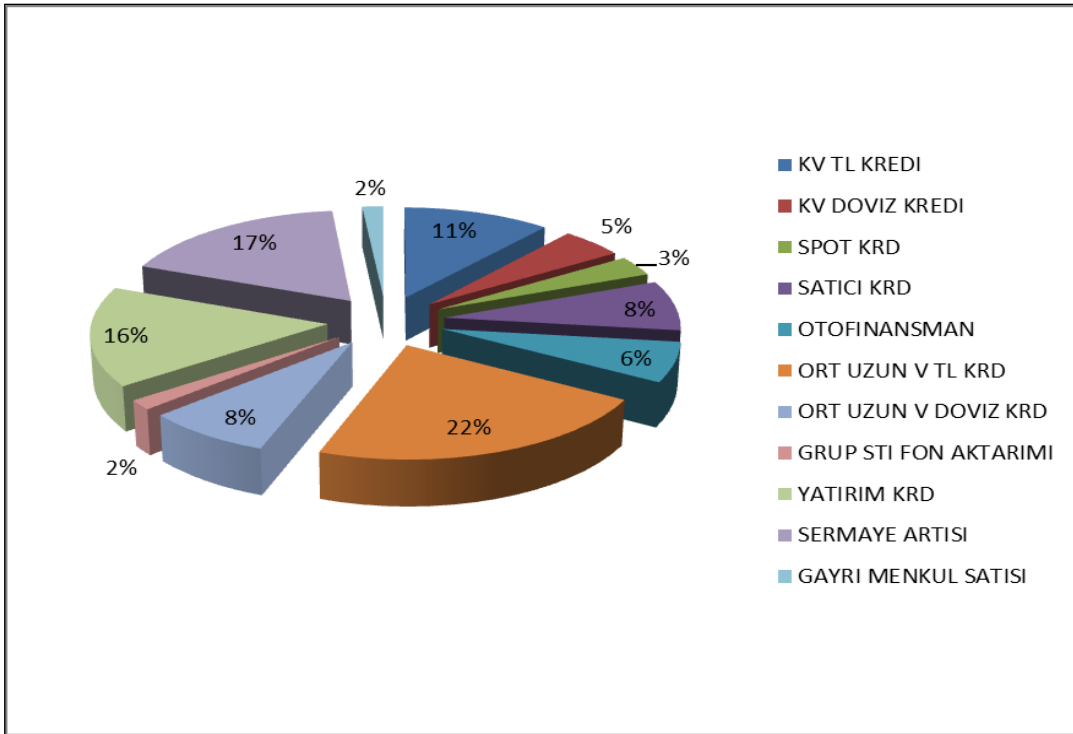
Grafik-45: Yeni Finansman Tekniklerini Kullanmama Nedeni

Yeni finansman tekniklerini kullanmayan işletmelere nedeni sorulduğunda ise %55'i ihtiyaç duymadığını, %25'i ise yararlı olduğunu inanmadığını belirtmiştir. Bu sonuçlar işletmelerin yeni finansman tekniklerinin kendilerine sağlayacağı avantajlar konusunda yeterli bilgi sahibi olmadıkları şeklinde değerlendirilebilir.

Mermer sektöründeki işletmelerin varlıklarını ne şekilde finanse ettiklerini belirlemeye ve varlıkları ile borçlanma kararları arasında anlamlı bir ilişki olup olmadığını belirlemeye yönelik olarak yöneltilen sorulara göre elde edilen bulgular aşağıdaki gibidir.

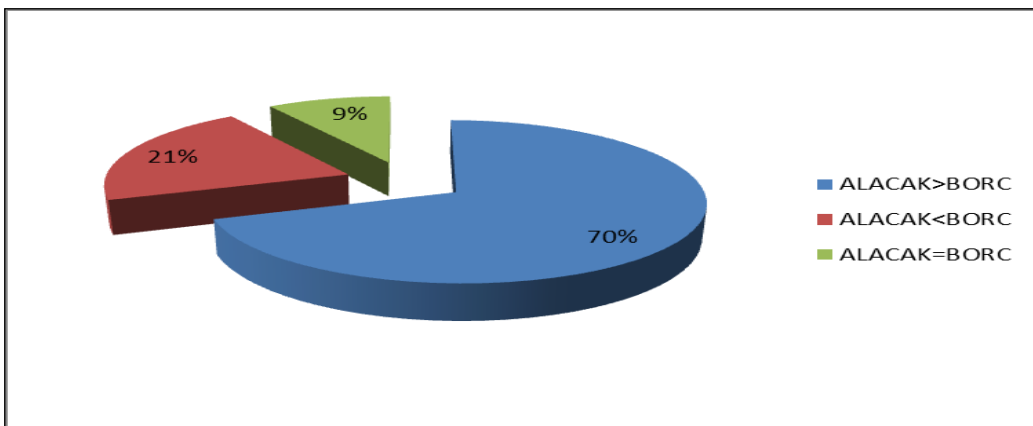
Grafik-46: Dönen Varlıkların Finansmanında Kullanılan Kaynaklar

İşletmelerin dönen varlıklarını %29 oranında Kısa Vadeli TL krediler ile ve %14 oranında sermaye artışı ve %13 oranında satıcı kredileri ve otofinansman yoluyla finanse ettikleri görülmektedir.

Grafik-47: Duran Varlıkların Finansmanında Kullanılan Kaynaklar

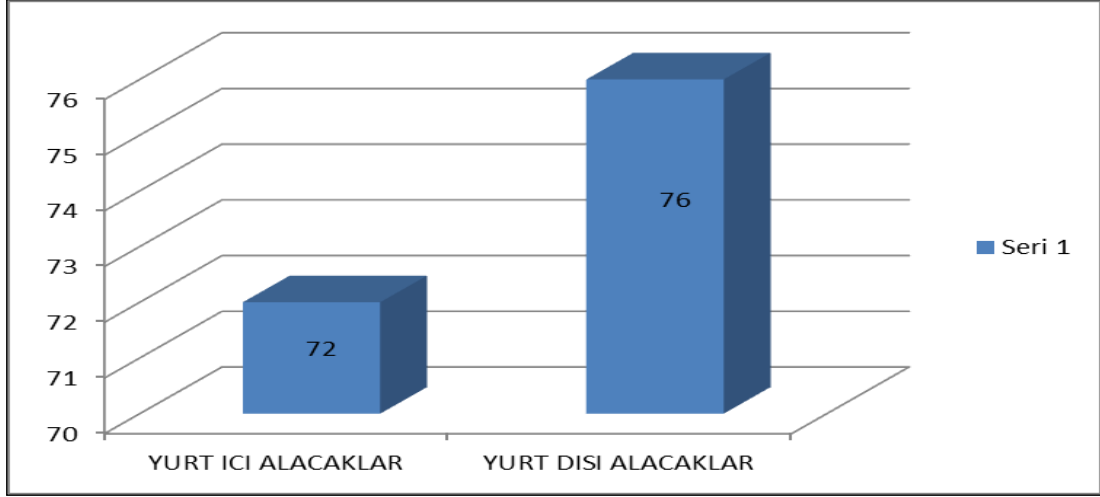
Duran varlıkların finansmanında ise %22 oranında orta ve uzun vadeli TL kredilerinden, %17 oranında sermaye artışı ve %16 oranında da yatırım kredilerinden finansman sağlandığı tespit edilmiştir.

Gerek dönen varlıkların finansmanı gerekse duran varlıkların finansmanında tercih edilen kaynakların bu varlıkların geri dönüş süreleri ile uyumlu tercihler olduğu görülmektedir. Başka bir ifadeyle işletmeler kısa sürede işletmeye geri dönüş sağlayacak dönen varlıklarını daha çok kısa vadeli finansman kaynakları ile uzun vadede işletmeye geri dönüş sağlayacak duran varlık yatırımlarını da uzun vadeli finansman kaynakları ile sağlamaktadırlar. Bu yönüyle sektördeki işletmelerin finansman kaynağı tercihlerinde başarılı oldukları ve işletmelerin likidite yapılarını bozacak bir borçlanma yapısı içerisinde bulunmadıkları söylenebilir.

Grafik-48: İşletmenin Alacak-Borç Dengesi

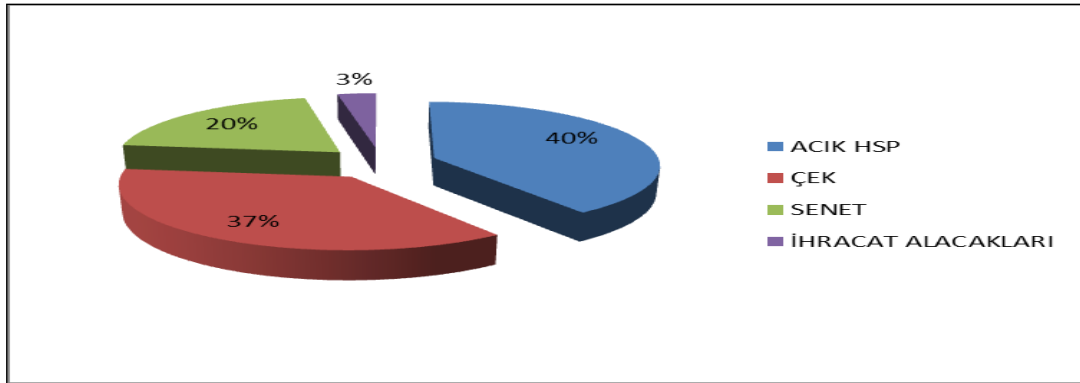
İşletmelerin alacak-borç dengesini tespit etmek amacıyla yöneltilen sorulardan elde edilen bulgulara göre sektördeki işletmelerin %70'inin alacakları borçlarından daha fazladır. Bu oran sektörün alacak borç dengesi açısından son derece iyi durumda olduğunu ifade etmektedir.

Grafik-49: Zamanında Tahsil Edilen Alacakların Oranı

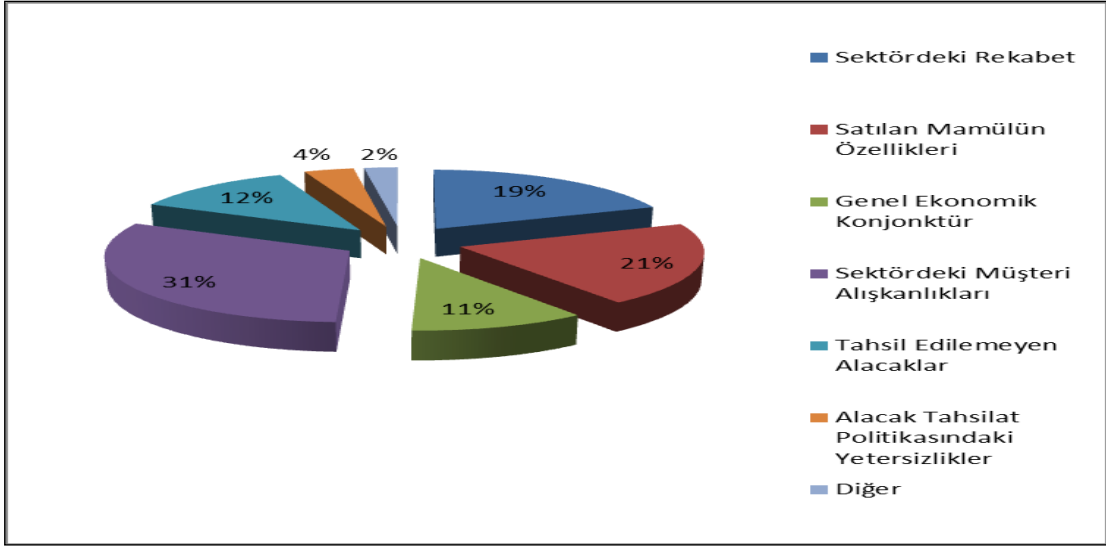


Sektörün alacaklarını tahsil etmeyle ilgili sorunları olup olmadığını tespit etmek amacıyla işletmelere yöneltilen “Zamanında tahsil edilen alacaklarınızın oranlarını nedir?” şeklindeki soruya verilen cevaplara göre; yurt için alacaklarda %72, yurt dışı alacaklarda ise %76 oranına ulaşılmıştır. Bu sonuçlara göre hem yurt içi hem de yurt dışı alacakları zamanında tahsil edebilme açısından sorunlar yaşandığı ve alacakların yaklaşık 1/4 oranında gecikmeli olarak tahsil edilebildiği görülmektedir.

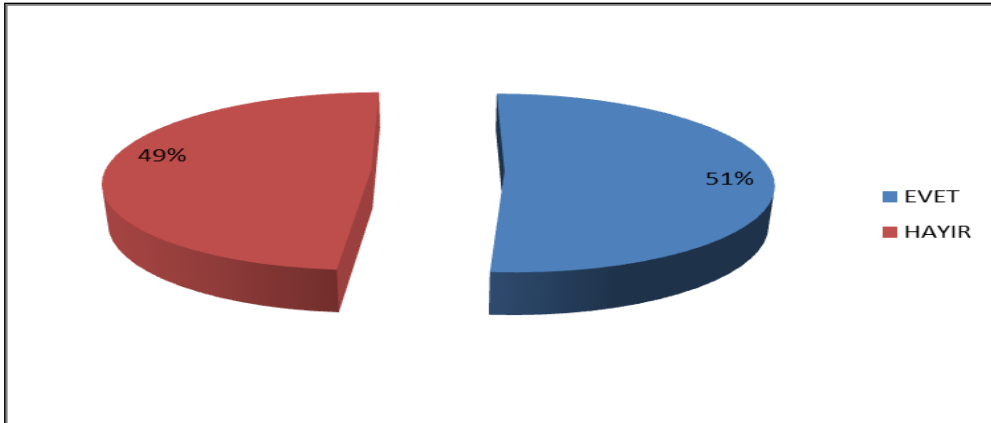
Grafik-50: Tahsilatında En Çok Sorun Yaşanan Alacaklar



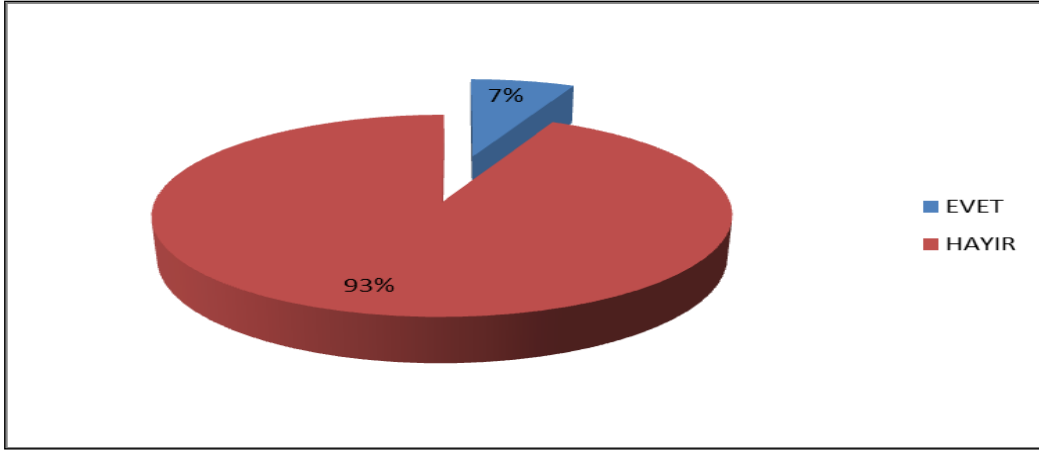
İşletmelerin hangi alacaklarının tahsilinde sıklıkla sorun yaşadığını tespit edebilmek açısından ise Grafik 50’de yer alan sonuçlar oldukça somut fikirler vermektedir. Buna göre işletmeler %40 ile en çok açık hesap alacaklarının tahsilatında, ardından %37 ile çekte bağlı alacakların tahsilatında sorunlar yaşamaktadırlar.

Grafik-51: Alacakların Seviyesini Belirleyen Etkenler

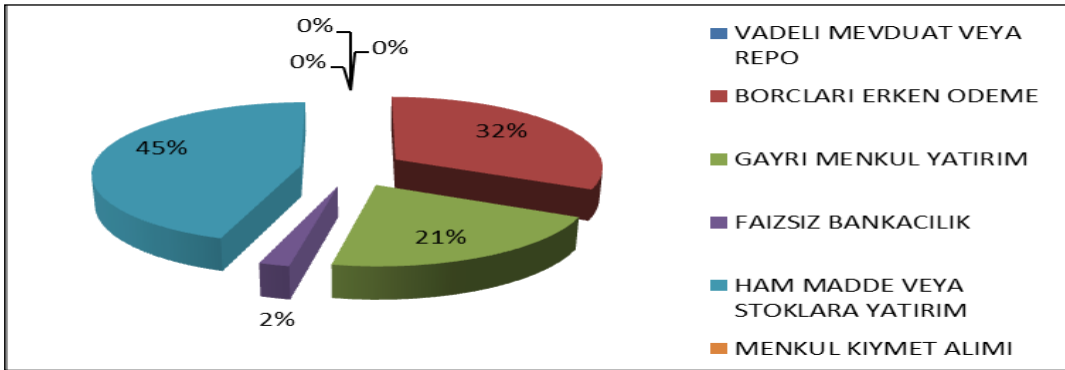
Sektördeki işletmelerin alacak seviyesini belirleyen en önemli etkenlerin başında %31 ile “Sektördeki müşteri alışkanlıkları” gelmektedir. Mermer sektöründe müşterilerin tercihleri genellikle vadeli çek yoluyla alış yapmak yönündedir. Müşterilerin bu alışkanlıkları sektörün genel bir alışkanlığı haline gelmiştir. Diğer yandan satılan ürünün özelliği de işletmelerin alacak düzeyinde önemli bir belirleyicidir. Mermer sektörü inşaat sektörüne girdi sağlayan bir sektör olması ve inşaat sektörünün de uzun vadeli sabit yatırım özelliği nedeniyle vadelerin uzun olduğu bir sektör olması mermer sektöründe vadelerin uzamasına neden olmaktadır.

Grafik-52: Döviz Cinsi Borç ve Alacaklardan Zarar Etme Durumu

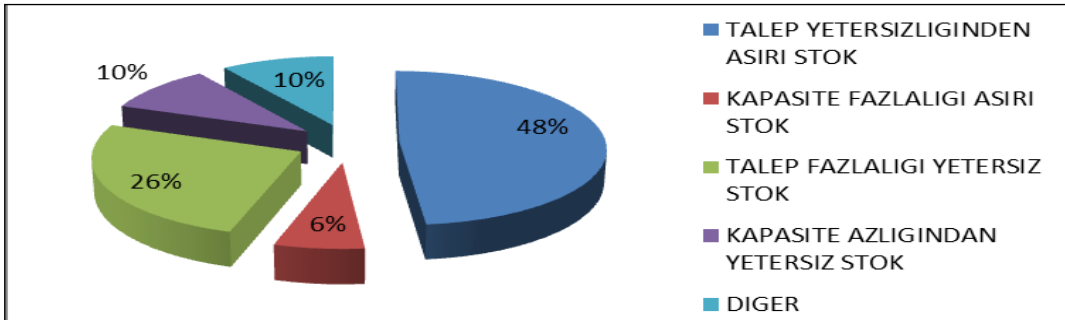
Sektördeki işletmeler satışlarının yaklaşık yarısını ihraç eden işletmelerden oluşmaktadır. Bu yönüyle sektördeki işletmelerin karşı karşıya olduğu bir kur riski bulunmaktadır. Kur riski daha çok vadeli satışlardan doğan döviz cinsi alacakların vade sonuna kadar kurdaki düşüştüğü dolaylı erimesi veya kurdaki artıştan dolayı döviz cinsi borçların artması şeklinde ortaya çıkmaktadır. Bu bağlamda araştırmaya katılan işletmelerin %51’i döviz cinsi borç ve alacaklarından dolayı zaman zaman zarar ettiğini belirtmişlerdir.

Grafik-53: Kur Riskini Önleme İçin Finansal Araçlardan Yararlanma Durumu

Kur riskini önlemek için herhangi bir finansal araçtan yararlanıp yararlanmadıkları sorulduğunda %93 gibi çok büyük bir oranda hayır yanıtı ile karşılaşılmıştır. Bu sonuç satışlarının yaklaşık yarısını ihraç eden bir sektör için oldukça düşündürücüdür. Çünkü ihracat yapan işletmelerin sürekli olarak kur riski ile karşı karşıya oldukları göz önünde bulundurulduğunda, işletmelerin neredeyse tamamının bu konuda bir önlem almaması büyük bir eksiklik olarak değerlendirilebilir.

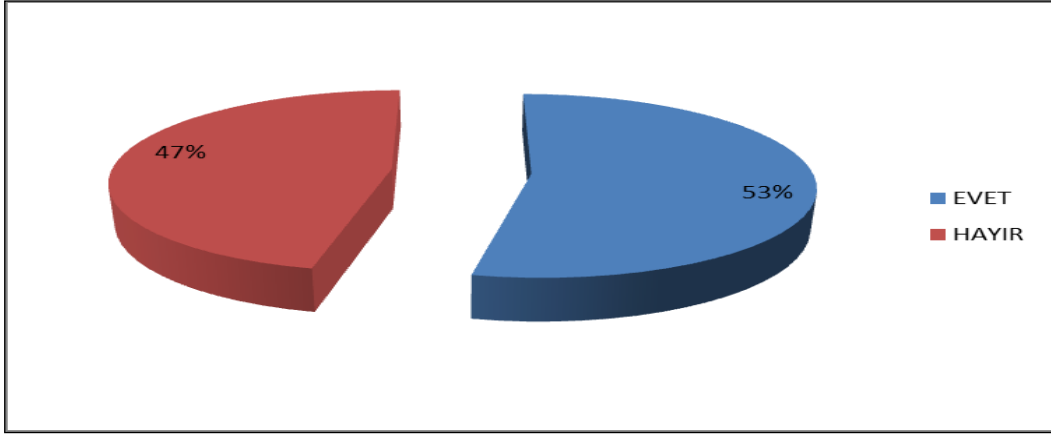
Grafik-54: Nakit Fazlasını Değerlendirme Yöntemi

Bir başka soruda işletmelerin zaman zaman sahip oldukları nakit fazlalarını nasıl değerlendirdikleri sorulmuştur. Bu soruya %45 oranında hammadde veya stoklara yatırım ve %32 oranında ise borçları erken ödeme cevabı verilmiştir.

Grafik-55: Yetersiz veya Aşırı Stok Oluşma Nedenleri

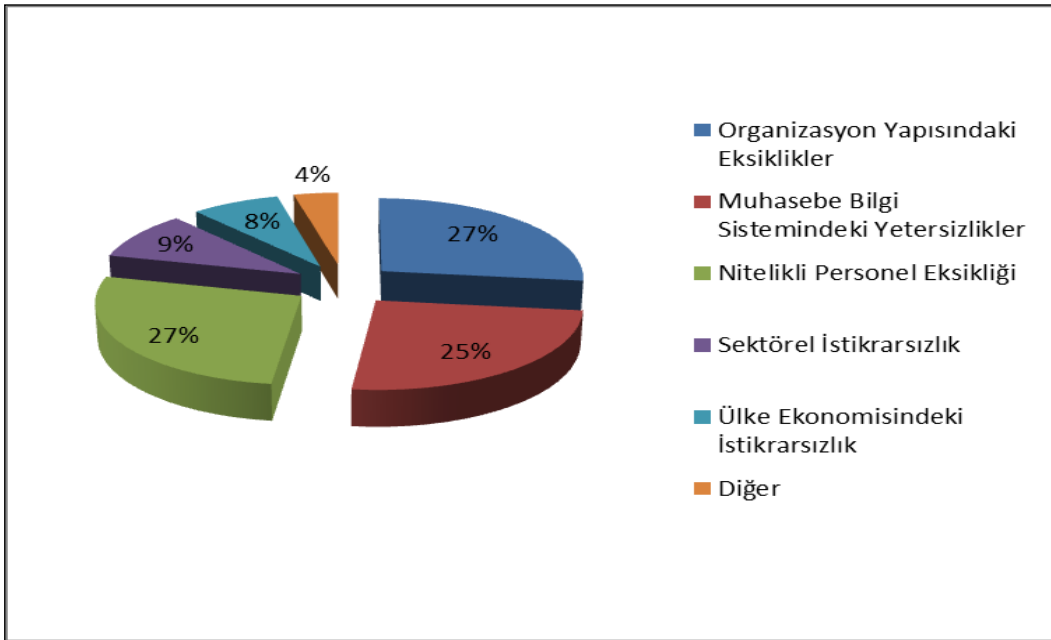
Sektördeki işletmelerin zaman zaman stok yetersizliği veya aşırı stok oluşma durumları ile karşılaştıkları bilinmektedir. Bu yönde elde edilen bulgulara göre; işletmelerde aşırı stok oluşumunun %48 oranında talep yetersizliğinden kaynaklı olarak ortaya çıktığı görülürken, bu durumun tam tersi şekilde stok yetersizliğinin ise %26 oranında talep fazlalığından kaynaklandığı ortaya çıkmıştır. Bu sonuçlar birbiriyle çelişen ancak iyi irdelenmesi gereken bulgulardır. Sektördeki işletmelerin bir bölümü ürünleri yeterli talep görmediği için stoklarında yığılma yaşarken, bir bölümü ise tam tersi aşırı talepten dolayı yetersiz stokla çalışmak durumunda kalmaktadır.

Grafik-56: Finansal Planlama (Bütçe) Yapıyor musunuz?



İşletmelerin finansal planlama (bütçe) yapıp yapmadıkları sorusuna %53 oranında evet yanıtı alınmıştır. Bununla birlikte %47 oranında ise hayır cevabı alınmıştır. Bu sonuç ile bağlantılı olarak finansal planlama yapmama nedenlerine ilişkin bulgular aşağıdaki grafikte görülmektedir.

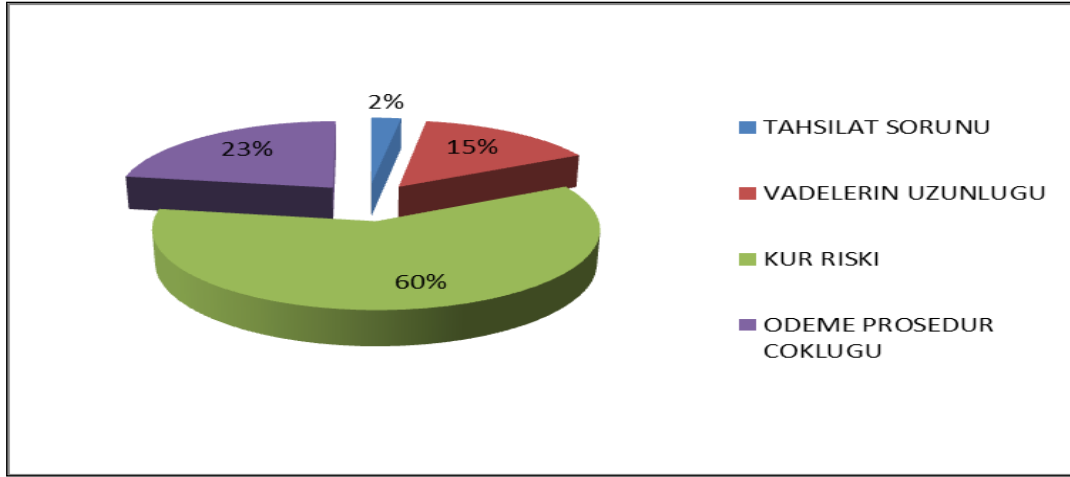
Grafik-57: Finansal Planlama (Bütçe) Yapmamama Nedeni



Grafikte görüldüğü üzere finansal planlama yapamamanın en önemli nedeni %27 oranında işletmenin organizasyon yapısının yetersiz olması ve işletmede bu konuda nitelikli personelin bulunmamasıdır. Ardından işletmedeki muhasebe bilgi sisteminin yetersiz olması da %25 oranında diğer bir önemli neden olarak görülmektedir.

Son olarak işletmelere eğer ihracat yapıyorlar ise, ihracatta karşılaştıkları en önemli finansal sorunlar nedir sorusu yöneltilmiş ve aşağıdaki bulgulara ulaşılmıştır.

Grafik-58: İhracatta Karşılaşılan Finansal Sorunlar



Yukarıdaki grafikte görüldüğü üzere işletmelerin %60'ı ihracatta kur riski sorunu ile karşılaştıklarını belirtmektedirler. Bu sonuç işletmelerin tamamına yakınının kur riskini önlemek için herhangi bir finansal araçtan yararlanmaması bulgusu ile birlikte değerlendirildiğinde işletmeler açısından önemli bir eksiklik ve farkındalık oluşturulması gereken nokta olarak değerlendirilebilir.

SONUÇ VE ÖNERİLER

Burdur ili mermer sektöründe faaliyet gösteren işletmelerin muhasebe ve finansman sorunlarının tespiti ve nihayetinde de bu sorunlara çözüm önerileri geliştirmeye yönelik yürütülen araştırma kapsamında sektördeki işletmelerin tamamına yakınına bizzat ulaşılmıştır. Her işletme ile yüz yüze görüşme şeklinde yapılan anketlerden sektördeki işletmelerin genel yapısı hakkındaki bilgilerin yanı sıra, muhasebe ve finansman yapılarıyla ilgili de önemli bulgulara ulaşılmıştır. Araştırma kapsamında ulaşılan çok sayıda bulgudan öne çıkanlar şu şekildedir.

Sektördeki işletmeler ürünlerinin %47'sini ihraç etmektedirler ve ortalama %16 kar marjı ile çalışmaktadırlar. Diğer yandan sektördeki ortalama kapasite kullanım oranı ise %64 düzeyindedir ve tam kapasite ile çalışmama nedeninin büyük oranda işgücü yetersizliğine bağlı olduğunu düşünmektedirler.

Araştırmaya katılan işletmelerin neredeyse tamamı muhasebe finans kararları ile ilgili olarak profesyonel bir danışmanlık hizmeti almayı, bu hizmeti daha çok yasal zorunluluk gereği anlaşmalı oldukları SMMM veya YMM'lerden almayı tercih etmektedirler.

Sektördeki işletmelerin %80'inin yasal defterleri işletme dışındaki mali müşavirlerce tutulurken sadece %20'si kendi bünyesinde mali müşavir istihdam etmektedir. Ayrıca işletmelerin büyük bölümünde muhasebe departmanında çalışan personel arasında herhangi bir görev dağılımı bile yapılmamış olup, ortalama yarısında ise işletmenin kendine özel bir hesap planı ile belirlenmiş bir belge akış düzeni bile bulunmamaktadır.

Diğer taraftan sektördeki işletmelerin çoğunluğunda sağlıklı bir maliyet hesaplama sistemi oluşturabilmelerinin temel koşullarından olan Gider Yeri ve Türü ayırımının yapılmamış olduğu ve üretim birimlerine yapılan hammadde ve yardımcı malzeme sevkiyatlarının herhangi bir form ile kayıt altına alınmadığı görülmüştür. İlaveten yine işletmelerin büyük bölümünde üretim aşamaları içerisindeki ürün hareketleri ile işçilik ve makine çalışma sürelerinin kayıt edilmediği tespit edilmiştir. Yine işletmelerin %70'inde maliyet hesaplama ile ilgili ne bağımsız bir birim nede görevlendirilmiş bir personel dahi bulunmamaktadır. Söz konusu işletmelerin çoğunluğunun üretim takip ve kayıt sistemlerinin yetersiz oluşunu birim maliyetlerini doğru bir şekilde hesaplayamama nedeni olarak gördükleri belirlenmiştir.

İşletmelerin üretim maliyetlerinin dağılımında ise en büyük oran hammadde maliyetlerinden oluşurken, onu işçilik ve enerji giderleri izlemektedir. Toplam maliyetlerin %41'ine ulaşan hammadde maliyetlerinde ise fire ve bozuk/hatalı mamul oranlarının önemli rol oynadığı görülmüştür. Öyle ki fire ve bozuk mamullerin oranı %40 dolaylarındadır. Bu oran işletmelerin hammadde maliyetlerinin yüksek oluşunda değer yaratmayan maliyetlerden fire maliyetlerinin önemli ölçüde etkili olduğunu ortaya koymaktadır.

İşletmelerin muhasebe yapılarına yönelik bir başka önemli bulgu ise; sektördeki işletmelerin yaklaşık yarısında muhasebe ve finans konularında üst yönetime düzenli rapor verilmediği ve verilen raporları da değerlendirmeye yönelik zaman zaman toplantıların yapılmamasıdır. Bu sonuç sektördeki işletmelerin önemli bölümünün işletme faaliyetlerini değerlendirip denetlemede ve karar almada muhasebe verilerinden yararlanmadıklarını ortaya koymaktadır.

İşletmelerin finansman yapılarıyla ilgili öne çıkan bulgular ise şöyledir. İlk olarak sektördeki işletmelerin finansal yapılarının güçlü olduğu tespit edilmiştir. Çünkü finansman kaynaklarının dağılımında özkaynakların %74 payı oluşturduğu görülmektedir. Diğer yandan işletmelerin borçlanmada çoğunlukla 2 yıldan daha kısa vadeleri tercih ettikleri, en önemli finansal sorunları olarak düşük kar marjlarını gördükleri tespit edilmiştir. Yine finansman sorunlarının en önemli sebebi olarak ta maliyetlerin yüksek oluşunu gördükleri belirlenmiştir.

İşletmelerin borçlanmada en çok kullandıkları finansman kaynağı taksitli ticari banka kredileri olup, borçlanma kararlarında en önemli belirleyicinin faiz oranları olduğu görülmüştür. Kredi kullanımı sırasında teminat olarak işletmeler çoğunlukla gayrimenkul ipotegini, dönen varlıklarının finansmanında kısa vadeli TL kredilerini, duran varlıklarının finansmanında ise orta ve uzun vadeli TL kredileri kullanmaktadırlar.

Sektördeki işletmelerin mali yapılarının güçlü olduğu tespitini destekler nitelikteki bir başka bulgu ise işletmelerin borç-alacak dengeleri ile ilgilidir. Öyleki araştırmaya katılan işletmelerin büyük bölümü alacaklarının borçlarından fazla olduğunu belirtmişlerdir.

İşletmelerin önemli finansal sorunlarından bir diğeri ise alacaklarını zamanında tahsil edememe sorunu olarak karşımıza çıkmaktadır. Bu bağlamda elde edilen sonuçlar işletmelerin alacaklarının yaklaşık %25'ini zamanında tahsil edemediğini ortaya koymaktadır. Tahsilatında en çok sorun yaşanan alacak türü ise açık hesap alacaklar ile çek karşılığı alacaklardan oluşmaktadır.

Sektördeki işletmelerin yaklaşık yarısı döviz cinsi borç ve alacaklarından dolayı bazen zarar ettiklerini belirtirken, bu işletmelerin neredeyse tamamının kur riskini önlemek için herhangi bir finansal araçtan yararlanmadığı tespit edilmiştir. Bu hususla ilişkili olarak yine işletmelerin ihracatta karşılaştıkları en önemli finansal sorunların başında kur riski gelmektedir.

Son olarak işletmelerin yaklaşık yarısının hiçbir şekilde finansal planlama yapmadığı ve yapmama nedeni olarak ta organizasyon yapılarının yetersiz oluşu ile nitelikli personellerinin bulunmaması ve muhasebe bilgi sistemlerinin yetersiz oluşunu gördükleri tespit edilmiştir.

Yukarıda ana hatlarıyla özetlenen mermer sektöründe faaliyet gösteren işletmelerin muhasebe ve finansman yapıları ve sorunlarına yönelik bu tespitler doğrultusunda işletmelere şu önerileri sunmak uygun olacaktır:

- Öncelikle işletmelerin kendi bünyelerinde bağımsız bir muhasebe ve finans departmanı oluşturulmalı ve hatta orta ve büyük ölçekli işletmelerde bu departmanlar birbirinden ayrılmalıdır.
- İşletme bünyesinde mutlaka bir mali müşavir istihdam edilerek yasal defterler işletme bünyesinde tutulmalı ve bu kişiye muhasebe departmanının sorumluluğu yüklenmelidir.
- Sektördeki kapasite kullanım oranlarının düşük olmasından dolayı birim başına sabit giderlerin yüksek olacağı göz önünde bulundurularak atıl kapasiteyi ortadan kaldırmamanın yolları aranmalıdır.
- Muhasebe ve finans verilerinin yönetim kararlarına destek olma ve işletme faaliyetlerindeki etkinliğin değerlendirilmesi açısından çok önemli olduğu göz önünde bulundurularak bu konularda mutlaka profesyonel danışmanlık desteği alınmalıdır.
- İşletme içerisinde etkin işleyen bir muhasebe bilgi sistemi oluşturabilmek için, gider yerleri ve gider türleri bazında detaylandırılmış ayrıntılı bir hesap planı tasarlanmalı, muhasebeye sağlıklı veri akışını sağlayacak bir belge akış düzeni oluşturulmalıdır.
- Gerek ön muhasebe işlemlerinin gerekse maliyet muhasebesi işlemlerinin kolay ve başarılı bir şekilde gerçekleştirilebilmesi ve ayrıca tüm işletme operasyonlarının etkin bir şekilde izlenip denetlenebilmesi için işletme bünyesinde bir ERP (Kurumsal Kaynak Planlama) sistemi oluşturma çalışmaları hızla başlatılmalıdır.
- Doğru maliyet bilgilerini elde edebilmek için; üretim süreci içerisinde öncelikle her bir işlem safhası veya gider yerleri belirlenmeli, bu gider yerlerinin her birinde oluşan işlemler gerek hammadde tüketimleri bazında gerekse oluşan işçilik ve makine süreleri ile enerji tüketimleri gibi maliyet unsurları bazında kayıt altına alınmalıdır.

- Sektörün en önemli sorunu olarak gördüğü yüksek üretim maliyetlerini daha etkin yönetebilmesi için işletmeler mutlaka bir maliyet muhasebesi birimi oluşturulmalı veya en azından maliyet muhasebesi çalışmaları yürütmek üzere görevlendirilmiş uzman bir personeli istihdam etmelidir.
- Üretim maliyetlerini ürünlerle doğru bir şekilde ilişkilendirerek daha sağlıklı maliyet bilgilerine ulaşabilmek için işletme içerisinde oluşan giderler ait oldukları gider yerlerine gider türleri bazında ayrıştırılarak kayıt edilmelidir.
- Özellikle mermer ocaklarında kış ve yaz ayları arasında ortaya çıkan maliyet farklılıklarının maliyetler üzerinde yanıltıcı etki doğurmaması için genel üretim maliyetlerinin yılın 12 ayına eşit şekilde dağıtılmasına özen gösterilmelidir.
- Maliyetlerin olması gereken ölçülerde olup olmadığını değerlendirebilmek için üretilen her bir ürün için standart maliyetler önceden belirlenmeli, gerçekleşen maliyetler ile standart maliyetler arasındaki sapmalar sürekli olarak sorgulanmalıdır.
- Üretim maliyetlerinin yüksek olmasına ve aynı zamanda doğal kaynakların israfına neden olan yüksek fire oranlarının düşürülmesi için gerekli Ar-Ge çalışmaları yapılmalı ve hatta mümkünse işletme bünyesinde üretim hatalarını azaltma, fire oranlarını ve maliyetleri düşürme, yeni ürün geliştirme gibi çok çeşitli konularda çalışmalar yapacak bir Ar-Ge birimi oluşturulmalıdır.
- İşletme içerisindeki tüm departmanların sorumluluk muhasebesinin gereği olarak düzenli bir şekilde faaliyetleri ile ilgili üst yönetime rapor vermesi sağlanmalı ve hatta işletme kültürünün bir parçası haline getirilmelidir.
- Üst yöneticiler departman yöneticileri ile verdikleri raporlar üzerine değerlendirme toplantıları yaparak hem birim yöneticilerine sorumluluklarını aşılmalı hem de ilgili departmanın faaliyet sonuçlarını denetlemelidir.
- İşletmelerin en önemli finansal sorun olarak gördükleri düşük kar marjları ve yüksek maliyet sorununa çözüm üretebilmek için işletme içerisindeki tüm çalışanlara maliyet bilinci sürekli olarak aşılmalı ve maliyetleri doğru bir şekilde hesaplayarak düşürecek önlemleri alabilmek için nitelikli personele yatırım yapılmalıdır.
- Sektördeki işletmelerin satışlarının yaklaşık yarısını ihraç ettikleri göz önünde bulundurulduğunda finansman ihtiyaçlarını klasik ticari banka kredilerinden çok ihracatçılara çok daha cazip koşullarda finansman alternatifini sağlayan Eximbank kredilerinden yararlanmaları gerekmektedir.
- Kredi kullanırken karşılaşılan teminat sorunlarına çözüm olarak Kredi Garanti Fonu olanaklarının araştırılması ve yararlanılması gerekmektedir.
- Yeni finansman tekniklerinden nasıl yararlanılabileceği hususunda bilgi edinilerek bu teknikler işletme yararına olacak şekilde kullanılmalıdır.
- Zamanında tahsil edilemeyen alacaklardan kaynaklanan sorunları ortadan kaldırmak için işletme içerisinde bir alacak tahsilat departmanı oluşturulmalı yada en azında alacak tahsilatı konusunda uzman bir personel görevlendirilmelidir.

- Yurt dışı alacakların tahsil edilememe riskini ortadan kaldırmak için İhracat Kredi Sigortası veya İhracat Alacak Sigortası gibi finansman yöntemlerinden yararlanılmalıdır.
- Alacak tutarlarının sürekli artmasına önlemek için, sektördeki müşteri alışkanlıklarından kaynaklanan uzun vadeli satış yerine müşterileri daha kısa vadeli ve peşin alışlara teşvik edecek pazarlama stratejileri geliştirilmelidir.
- Alacakların vadesini belirlerken işletmenin alacaklara bağladığı kaynakların maliyeti (faiz) mutlaka göz önünde bulundurularak karar verilmelidir.
- Döviz cinsi alacak veya borçlardan kaynaklanan kur riskini önlemek için, herhangi bir aracı kurum ile anlaşma yapılarak, Vadeli İşlem Borsasında işlem gören gelecek sözleşmelerinden yararlanılmalıdır.
- İşletmenin genel olarak finansal başarısı ile işletme departmanlarının performanslarını değerlendirmek ve denetlemek ve tüm işletme çalışanları ile yöneticilerine bir hedef tayin etmek amacıyla finansal planlama (bütçe) çalışmaları eksik bile olsa mutlaka yapılmalıdır.
- Hazırlanan bütçelerde yer alan gelir ve gider hedefleri ile gerçekleşen gelir ve giderler dönem sonlarında karşılaştırılarak ortaya çıkan sapmalar sorgulanmalı ve gerekli önlemler alınmalıdır.

KAYNAKLAR

- ARAS, G. (2001) “KOBİ’lerin Sermaye Piyasası Yoluyla Fon Sağlama Olanakları: Tezgahüstü Piyasalar Ve Risk Sermayesi Finansman Modeli”, ”, 1. Orta Anadolu Kongresi “KOBİ’lerin Finansman ve Pazarlama Sorunları”, Nevşehir.
- Burdur Ticaret ve Sanayi Odası (BUTSO), “Burdur İli Doğaltaş ve Mermercilik Sektörü Raporu”, Burdur.
- ÇELİK A. ve AKGEMCİ T. (1998) “Girişimcilik Kültürü ve KOBİ’ler”, Ankara, Nobel Yayın-Dağıtım.
- Ekonomi Bakanlığı (2016), “Doğaltaş Sektör Raporu”.
- ERASLAN, H. vd. (2008), “Bilecik Bölgesi Mermer Sektörünün Uluslararası Rekabetçilik Analizi: Sektörel Sorunlar ve Çözüm Önerileri”, Mustafa Kemal Üniversitesi Sosyal Bilimler Enstitüsü Dergisi, 5(10).
- ERKEK, D. ve ÖZDEMİR, S. (2011) “Mermer ve Traverten Sektörüne Küresel ve Bölgesel Yaklaşım”, “Güney Ege Kalkınma Ajansı(GEKA).
- ERTAŞ, F. C. vd. (2011) “Tokat İli Mermer Endüstrisi Sektör Araştırması ve Rekabetçilik Analizi”, Orta Karadeniz Kalkınma Ajansı(OKA) Doğrudan Faaliyet Desteği,.
- GÜRSOY, S. (2005) “Muğla İlinde Mermercilik Sektörünün Gelişimi ve il Ekonomisine Katkıları”, İçişleri Bakanlığı Uzmanlık Tezi.
- MÜSLÜMOV, A. (2002) “21. Yüzyılda Türkiye’de KOBİ’ler Sorunlar, Fırsatlar ve Öneriler”, Literatür Yayıncılık, İstanbul.
- NAKİP M. vd. (2002) “Açıklamalı İngilizce Karşılıklarıyla İşletme Terimleri Sözlüğü”, Literatür Yayıncılık, İstanbul.
- ÖCAL, E. (2001) Muğla Ekonomisinde Mermerciliğin Yeri, Önemi ve Beklenen Gelişmeler, Muğla.
- Türkiye İhracatçılar Meclisi (TİM), İhracat Rakamları.
- Türkiye İş Kurumu (İŞKUR) Burdur İl Müdürlüğü.
- Türkiye Odalar ve Borsalar Birliği (TOBB) (2016), “Sanayi Envanteri Veri Tabanı 2016”.