



# GAZİANTEP UNIVERSITY JOURNAL OF SOCIAL SCIENCES

Journal homepage: <http://dergipark.org.tr/tr/pub/jss>



## Araştırma Makalesi • Research Article

### Tereke Kayıtlarına Göre Müslüman Ailelerin Sosyal ve Ekonomik Yapısı Üzerine Bir İnceleme: Ayıntab Örneği (H. 1233-1309 / M. 1818-1891)

*An Investigation on the Social and Economic Structure of the Muslim Families According to the Probate Registers: The Case of Ayıntab (1818-1891)*

Fatma SAĞLAMER<sup>a</sup> Ahmet GÜLENC<sup>b\*</sup>

<sup>a</sup> Dr. Araştırmacı, Gaziantep / TÜRKİYE  
ORCID: 0009-0006-1887-8120

<sup>b</sup> Dr. Öğr. Üyesi, Trabzon Üniversitesi, İnsan ve Toplum Bilimleri Fakültesi, Tarih Bölümü, Trabzon / TÜRKİYE  
ORCID: 0000-0003-1626-7271

#### MAKALE BİLGİSİ

##### Makale Geçmişi:

Başvuru tarihi: 28 Mayıs 2024

Kabul tarihi: 24 Eylül 2024

##### Anahtar Kelimeler:

Osmanlı Devleti,  
Servetin dağılımı,  
Çok eşlilik,  
Mehir,  
Çocuk sayıları.

#### ARTICLE INFO

##### Article History:

Received: May 28, 2024

Accepted: September 24, 2024

##### Keywords:

Ottoman Empire,  
Distribution of wealth,  
Polygamy,  
Mehir,  
Number of children.

#### ÖZ

Osmanlı Devleti'nde toplumun en küçük birimini teşkil eden aile hakkındaki araştırmaların temel kaynakları tereke defterleridir. Tereke defterleri ailenin idari, sosyal, ekonomik, dinî ve kültürel yapısı hakkında önemli bilgiler ihtiva etmektedir. Defterlerde şahısların yerleşim birimleri, nüfus bilgileri, eş ve çocuk sayıları, alacak-verecek ve servet miktarları, hayatta iken kullandıkları menkul-gayrimenkul her türlü mal ve eşyaları kayıt edilmiştir. Bu geniş envanter kayıtları, ailenin sosyoekonomik yapısının ortaya çıkarılmasında araştırmacılara büyük kolaylık sağlamaktadır. Çalışmanın temel problemi, günümüzde bile tartışılara konu olan Osmanlı'da çok eşlilik, çocuk sayıları, eş sayıları ve servetin toplumsal gruplar arasındaki dağılımını ortaya çıkarmaktır. Ayrıca servet miktarlarının eş sayıları, çocuk sayıları, mehir miktarları ve toplumsal statülerle olan ilişkisini ortaya çıkarmak çalışmanın diğer bir problemi'dir. Bu amaçla Ayıntab'ta ikamet etmekte iken vefat eden 235 Müslüman erkek şahsın tereke kayıtları incelenmiştir. İncelenen tereke kayıtları, Ayıntab'a ait 16 adet şer'iyye sicilinden elde edilmiş olup 1818-1891 yılları arasında kapsamaktadır. İncelenen dönemde, Ayıntab'taki Müslüman halkın çoğunlukla tarihi mahallelerde ikamet ettikleri, ortalama hane sayılarının Osmanlı Devleti'nin genel kabul gören hane sayısına yakın olduğu, genellikle tek eşle evliliği tercih ettikleri ve servet miktarları arttıkça eşlerine verdikleri mehir miktarları, sahip oldukları eş sayıları ve çocuk sayılarının da arttığı tespit edilmiştir. Çalışma, genelde Osmanlı ailesi özelde ise Ayıntab ailesinin sosyal ve ekonomik yapısı ile ilgili araştırmalara katkı sağlayacaktır.

#### ABSTRACT

The main sources of research on the family, which constituted the smallest unit of society in the Ottoman Empire, are the probate registers. The probate registers contain important information about the administrative, social, economic, religious and cultural structure of the family. The registers recorded the settlement units, details of the population, the number of spouses and children, the amount of debts and liabilities as well as the assets, all types of movable and immovable property and the possessions used during their lifetime. These extensive inventories are very helpful for the researchers in revealing the socio-economic structure of the family. The main problematic of the study is to reveal the prevalence of polygamy, the number of children, the number of spouses and the distribution of wealth between social groups in the Ottoman Empire, which is still the subject of debate today. In addition, another problematic of the study is to reveal the relationship between the amount of wealth and the number of spouses, the number of children, the amount of mahr and social status. For this purpose, the probate registers of 235 Muslim men who died during their stay in Ayıntab were analyzed. The probate registers come from 16 shar'iyye registers of Ayıntab and cover the period between 1818-1891. In the period under study, it was found that the Muslim population in Ayıntab mostly lived in historical neighborhoods, the average number of households was close to the generally accepted number of households in the Ottoman Empire, they generally preferred marriage to a woman, and as their wealth increased, the amount of dowry (mehir) they gave to their wives, the number of their wives and the number of their children also increased. The study will contribute to research into the social and economic structure of the Ottoman family in general and the family of Ayıntab in particular.

\* Sorumlu yazar/Corresponding author.  
e-posta: ahmetgulenc@trabzon.edu.tr

## EXTENDED ABSTRACT

The main sources of research on the family, which constituted the smallest unit of society in the Ottoman Empire, are the probate registers. The probate registers contain important information about the administrative, social, economic, religious and cultural structure of the family. The registers recorded the settlement units, details of the population, the number of spouses and children, the amount of debts and liabilities as well as the assets, all types of movable and immovable property and the possessions used during their lifetime. These extensive inventories are very helpful for the researchers in revealing the socio-economic structure of the family. The main problematic of the study is to reveal the prevalence of polygamy, the number of children, the number of spouses and the distribution of wealth between social groups in the Ottoman Empire, which is still the subject of debate today. In addition, another problematic of the study is to reveal the relationship between the amount of wealth and the number of spouses, the number of children, the amount of mahr and social status.

Barkan, Inalcık and Fekete brought the rich content of the probate registers to the science of history with their studies on the social and economic structure of the Ottoman family. Barkan analysed 21 military probate registers between the years 1545-1659 from the Edirne kadi registers. He analysed the probate registers of 3128 people, 2079 men and 1049 women, and published 16 probate registers which he found interesting. Inalcık also analysed 8 Bursa sher'iyye registers dating between 921-977 AH and published 56 of the peasant probate registers in the registers.

Studies on the structure of the family in the Ottoman Empire have increased in recent years. Problems such as the number of spouses in the families, the number of households, the average number of children and the distribution of wealth are the main topics of family research. The probate registers are the most reliable sources for solving these problems of the Ottoman family. This is because the probate registers contain important data on the social, economic, administrative, religious and cultural structure of the Ottoman family. By analyzing the data in the probate registers, it is possible to deal with the Ottoman family from various aspects. In addition, various horizontal and vertical comparisons are made on the basis of the period and settlement units to which the data obtained from the registers belong. In other words, the period and the settlement unit to which the data in the probate register belong can be compared with another settlement unit in the same period as well as with another period of the settlement unit to which they belong.

This study is based on a careful analysis of the data obtained from the probates of 235 Muslim males who died in Ayntab between 1818 and 1891, in accordance with the problem explained above. The economic conditions in the Ottoman Empire, especially from the late eighteenth century until the second half of the nineteenth century, affected the family structures and the amount of wealth of the individuals whose probates were analyzed.

The number of households, polygamy (polygyny) and the average number of children per family, which have frequently been the subject of studies on the family in the Ottoman Empire and are the subject of various discussions even today, have been evaluated in the light of the data in the probate registers. The number of households, polygamy and the average number of children per family were compared with other studies on the Ayntab family and it was observed that the values were close. Whether there was a relationship between the number of spouses and the number of children was also the subject of the research and it was determined that there was a close relationship between the number of children families had and the number of spouses.

The economic structure of the family was evaluated based on the total amount of wealth in the probate registers. The socio-economic conditions of Ayntab during the period under study had a great impact on the structure of the family and the amount of wealth. In particular, the effect of the amount of wealth owned by individuals on the number of spouses, the amount of mehir they were obliged to give to their spouses, the number of children they had and their social status has been revealed through various calculation methods. The analyses show that as the amount of wealth increased in Ayntab, the number of spouses, the number of children and the amount of mehir given by the individuals increased.

Another important finding from the period and probate registers is the relationship between wealth and social status in Ayntab. While the amounts of wealth of individuals with below-average wealth were almost the same whether they had status or not, there is a significant relationship between wealth and status in the above-average and wealthy segments.

## Giriş

İslam hukukuna göre vefat eden şahısların geride bıraktıkları her türlü mal ve eşyaya tereke denilmektedir. Osmanlı Devleti'nde terekelerin kadı gözetiminde kaydedildiği sicillere ise tereke defterleri denilmektedir (Hoca Emin Efendizâde Ali Haydar Efendi, 1322, s. 2-3; Şeyhzâde Ahmed Ziya, 1327, s. 9; Mahmud Esad bin Emin Seydişehrî, 1323, s. 2; Aydın, 2007, s. 328; Karaman, 2008, s. 381; Pakalın, 1983, s. 461). Terekelerin taksimi ve kayıt altına alınması ancak vefat eden şahsın varislerinin mahkemeye başvurmalarıyla gerçekleşirdi (Özlü, 2017, s. 149). Kadı, mahkemesine intikal eden tereke davasında murisin menkul-gayrimenkul her türlü mal ve eşyasının değerini tespit ettikten sonra varsa borç ve vasiyetini, eş veya eşlerine vermekle mükellef olduğu mehiri, teçhiz ve tekfin masraflarını murisin toplam servetinden çıkarırdı. Geriye kalan servet miktarını da varisleri arasında İslam hukukuna göre taksim, tayin ve tescil ederdi. Kadı, bütün bu işlemler karşılığında murisin terekесinden “resm-i kismet” adı verilen bir ücret alırdı (İnalçık, 2015, s. 52; Aydın, 2007, s. 329; Öztürk, 1995, 12). Dört kısımdan müteşekkil olarak olan tereke kayıtlarının giriş kısmında tereke sahibinin ismi, ikamet yeri, mirasçuları ve kayıt tarihi; ikinci kısımda vefat eden şahsın her türlü mal, eşya ve alacaklarının olduğu tereke listesi; ihracat adı verilen üçüncü kısımda masrafları, borçları ve varsa eş/eşlerine vermekle mükellef olduğu mehir miktarları; taksimat adı verilen son bölümde ise varislere intikal eden paylar yer almaktadır (Bozkurt, 2023, s. 206-207).

Osmanlı ailesinin sosyal ve ekonomik yapısı araştırmalarında Tereke defterlerinin sahip oldukları zengin muhtevayı Barkan, İnalçık ve Fekete gibi tarihçiler yaptıkları çalışmalarla ortaya koymuşlardır. Barkan (1966), Edirne kadı sicilleri içinden 1545-1659 yılları arasındaki 21 askerî kassam defterini tahlil etmiştir. Defterlerde, 2079 erkek ve 1049 kadın olmak üzere toplamda 3128 kişiye ait tereke kaydını incelemiş ve bunlardan kendi ifadesiyle enteresan bulunduğu 93 tereke kaydını yayımlamıştır (s. 1-479). İnalçık (1993), 1563-1569 yılları arasına ait 8 adet Bursa şer'iyye sicilini incelemiş ve sicillerde yer alan köylü tereke kayıtlarından 56'sını seçerek yayımlamıştır. (s. 23-168). Fekete (1965) ise Budin'de vefat eden Ali Çelebi ismindeki devlet görevlisinin 16 sayfalık tereke kaydını ayrıntılı olarak inceleyip değerlendirmiştir (s. 615-638). Kronolojik olarak İnalçık ve Fekete'nin inceledikleri tereke defterleri önce yayımlanmışsa da Barkan'ın bu konudaki çalışmaları ilk kapsamlı akademik inceleme özelliği taşımaktadır (Bozkurt, 2017, s. 205).

İnalçık (1993), tereke kayıtlarının Osmanlı sosyoekonomik tarih araştırmalarının en zengin ve güvenilir kaynakları arasında yer aldığını ifade etmiştir (s. 23). Tabakoğlu (1994) da tereke defterlerinin eşler, çocuklar ve anne-baba gibi ailenin temel fertleri konusunda kesin bilgiler ihtiva ettiğini belirtmiştir (s.146). Tereke defterleri ayrıca, maddi kültür çeşitliliği, servet düzeyleri, kültür tarihi, iktisat tarihi, hukuk tarihi, onomastik ve biyografi gibi daha birçok farklı konu ve araştırma alanlarına birincil düzeyde kaynaklık edebilecek mahiyettedir (Yıldız, 2023, s. 155). Defterler, ihtiva ettikleri zengin ve güvenilir içerikleri nedeniyle 1950'li yıllardan itibaren çok sayıda araştırmaya konu olmuş bu durum özellikle son yıllarda defterlerin muhtevalarıyla ilgili yapılan çalışmalarda ciddi artışların meydana gelmesini sağlamıştır. (Canbakal, 2011, s. 1-7; Bozkurt, 2017, s. 193-229; Bozkurt, 2011, s. 91-120).

Tereke kayıtlarında vefat eden şahısların idari, sosyal, ekonomik, dinî ve kültürel durumları hakkında kayda değer bilgiler mevcuttur. Defterler idari açıdan incelendiğinde; şahısların ikametgâh bilgilerine, sosyal açıdan incelediğinde; aile bilgilerine (künye, şecere, eş, çocuk, akraba, ünvan ve lakap), ekonomik açıdan incelendiğinde; geçim kaynakları, meslekleri, servet miktarları, alacak-verecekleri, mal, para ve fiyatlar vb., dinî açıdan ele alındığında; müslim ve gayrimüslim durumları, kültürel açıdan incelendiğinde ise evinde kullandığı her türlü alet-edevat, giyim-kuşam, kitaplar, silahlar, ev dekorasyonları, mutfak eşyaları, yatak eşyaları vb. daha birçok bilgiye ulaşılmaktadır. (Özdeğer, 1988, s. 9; Gülenç, 2019, s. 228-229). Belli bir

döneme ve yerleşim birimine ait tereke kayıtlarının sistematik olarak incelenmesiyle elde edilen verilerden, araştırmaya esas olan yerleşim biriminin sosyal, kültürel ve iktisadi konularında gerçek durumunu aksettiren genellemeler yapmak mümkün olabilmektedir (Erünsal, 2023, s. 34). Terekelerdeki yoğun veriler, son yıllarda tarih alanında yapılan hesaplamalı ve analize dayalı çalışmalara da kaynaklık etmektedir (Toprak, 2023, s. 399).

Tereke defterlerindeki kayıtlardan elde edilen verilere dayanılarak hazırlanan çalışmada, h.1233-1309/m.1818-1891 yılları arasında Ayıntab şehir merkezinde ikamet etmekte iken vefat eden, 235 Müslüman erkek şahsın tereke kaydı incelenmiştir. Çalışma, 73 yıllık bir dönemi kapsamaktadır.<sup>1</sup> İncelenen tereke kayıtlarından, vefat eden şahısların ikamet ettiği mahalleleri, nüfus bilgileri, eş sayıları, kız ve erkek çocuk sayıları, eşlerine verdiği mehir miktarları ve toplam servet miktarları gibi veriler değerlendirilmiştir. Çalışmanın temel problematiği şahısların sahip oldukları servet miktarlarının eş sayıları, çocuk sayıları, verdikleri mehir miktarları ve toplumsal statüleri ile bir ilgisinin olup olmadığını ortaya çıkarmaktır. Servet miktarı ve diğer değişkenler arasındaki ilişkinin tespit edilmesi için % paylar analizi<sup>2</sup> kullanılmıştır.

### Tereke Sahiplerinin İkamet Ettikleri Mahalleler

Arapça bir yere inmek, konmak, yerleşmek anlamlarına gelen “hall” kökünden türetilmiş bir mekân ismi olan mahalle, devamlı veya geçici surette ikamet edilen yerleşim birimini ifade etmektedir (Yel ve Küçükaşçı, 2003, s. 323). Osmanlı Devlet’inde mahalle, çoğunlukla birbirinin haklarını koruyan, birbirlerine kefil olan, sorunlarını kendi içlerinde çözen, sakinlerinin sosyal dayanışma içerisinde olup davranışlarından mesul oldukları kamusal alan olarak tanımlanmaktadır (Bayartan, 2005, s. 97; Ergenç, 1984, s. 70; Alada, 2008, s.153).

Tereke kayıtlarının idari açıdan incelenmesi sonucunda tereke sahiplerinin ikamet ettikleri yerleşim birimlerinin de tespit edilebileceği yukarıda ifade edilmişti. Bu nokta-yı nazardan bakıldığında; söz konusu dönemde Ayıntab’ta hangi mahallelerin mevcut olduğu ve kesin bir bilgi vermese de nüfus yoğunluklarının hangi mahallelerde daha fazla olduğu da tereke kayıtlarından takip edilebilmektedir. Çünkü tereke kayıtlarının giriş kısmında, tereke sahibinin ikametgâh bilgileri (vilayet/sancak/kaza/naahiye/mahalle/karye) yer almaktadır. Ayıntab şehir merkezi özelinde incelenen 235 şahıs, Ayıntab’ın 53 farklı mahallesinde ikamet etmekteydi. Aşağıdaki tabloda terekeler ışığında tespit edilen mahallelerin adları, ilgili mahallede ikamet edip vefat ettikten sonra terekesi mahkemeye intikal eden şahısların sayısı ve ikamet ettikleri mahallenin nüfus yoğunlukları yer almaktadır.

<sup>1</sup> Çalışma, ilk olarak 1628-1892 yıllarını kapsayan 264 yıllık süreçte, 1086 Müslüman şahsın terekelerinin incelenmesi oluşturulmaya çalışılmıştır. Fakat bu uzun zaman diliminde Osmanlı Devlet’inde yaşanan iç ve dış hadiseler ile para, fiyat ve ücret politikasında meydana gelen değişiklikler, çalışmanın makro düzeyde ele alınmasını zorlaştırmıştır. Bu nedenle çalışma, 1818-1891 yıllarını kapsayan mikro hedefli bir şekle getirilmiştir. Benzer durum ve daha fazlası için bk. (Pamuk, 2016, s. 147-154; Canbakal ve Filiztekin, 2021, 112-113).

<sup>2</sup> Yüzde paylar (P80/20): Yüzde payları, kişisel gelir dağılımını ölçmede kullanılan ölçütlerden biridir. Yüzde 20’lik grupların toplam gelirden aldıkları paylara göre; “Son yüzde 20’lik grubun toplam gelirden aldığı pay/İlk yüzde 20’lik grubun toplam gelirden aldığı pay” formülünden hesaplanarak, geliri daha yüksek olan son yüzde 20’lik grubun, geliri düşük olan ilk yüzde 20’lik gruba göre toplam gelirden kaç kat daha fazla pay aldığını göstermektedir (TÜİK, 2023, s. 8).

**Tablo 1:** Tereke sahiplerinin ikamet ettikleri mahalleler

No	Mahalle	Terekesi incelenen şahıs sayısı	Yüzde (%)	No	Mahalle	Terekesi incelenen şahıs sayısı	Yüzde (%)
1.	Abdülbaki	1	0,43%	27.	Kayacık	5	2,13%
2.	Akyol	17	7,23%	28.	Kayseri	1	0,43%
3.	Ali Neccar	13	5,53%	29.	Kazzaz Bölüğü	2	0,85%
4.	Bayrak bölüğü	2	0,85%	30.	Kepenek	6	2,55%
5.	Bey	5	2,13%	31.	Kocaoğlan	1	0,43%
6.	Bostancı	9	3,83%	32.	Kozanlı	2	0,85%
7.	Boyacı	1	0,43%	33.	Kozluca	1	0,43%
8.	Cabi	3	1,28%	34.	Kürkciyan	11	4,68%
9.	Cevizlice	13	5,53%	35.	Kürtinciyan	1	0,43%
10.	Çakmak kapı	2	0,85%	36.	Molla Ahmed	3	1,28%
11.	Çukur	3	1,28%	37.	Seng-i Hoşkadem	4	1,70%
12.	Düğmeci Bölüğü	1	0,43%	38.	Seng-i Nakkaş	4	1,70%
13.	Ehl-i Cefa	7	2,98%	39.	Seng-i Tahvil	9	3,83%
14.	Eyüboğlu	1	0,43%	40.	Suyabatmaz	3	1,28%
15.	Fare	1	0,43%	41.	Şarkıyan	2	0,85%
16.	Hacı Abdulvahab	2	0,85%	42.	Şhreküstü	12	5,11%
17.	Hamam Hanesi	2	0,85%	43.	Şeyh Salman	2	0,85%
18.	Hayıkbaba	1	0,43%	44.	Şihcan	2	0,85%
19.	Hayk-ı Müslüman	2	0,85%	45.	Tarla-yı Atik	17	7,23%
20.	İbn-i Eyüb	5	2,13%	46.	Tarla-yı Cedit	12	5,11%
21.	İbn-i Kör	1	0,43%	47.	Tevbe	11	4,68%
22.	İbn-i Şeker	7	2,98%	48.	Tıslaki	1	0,43%
23.	Kanalıcı	1	0,43%	49.	Ümrüklü	1	0,43%
24.	Kara Mağara?	1	0,43%	50.	Yahni	5	2,13%
25.	Karasakal	5	2,13%	51.	Yazıcık	1	0,43%
26.	Kastel	1	0,43%	52.	Zincirli	9	3,83%
				<b>Toplam</b>		<b>235</b>	<b>100,00%</b>

Tablo incelendiğinde şahısların çoğunlukla Akyol, Tarla-yı Atik, Ali Neccar, Cevizlice, Şhreküstü, Tarla-yı Cedit, Kürkciyan ve Tevbe gibi Ayıntab'ın tarihi mahallerinde ikamet ettikleri görülmektedir. Mezkûr mahalleler, XVI. yüzyıla ait tahrir defterlerinde de zikredilmektedir (Özdeğer, 1988, s.119-124). Bu durum mahallelerin tarihi süreçte, varlıklarını ve önemlerini koruduklarını göstermesi bakımından önemlidir. Ayrıca bu sekiz mahalle, terekeleri incelenen şahısların hemen hemen yarısının (106 şahıs) ikamet ettiği mahalleler olup, nüfus yoğunlukları bakımından da diğer mahallelerle mukayese edildiğinde %45,1'lik bir orana sahiptirler.

### Hane Sayıları

Farsça kökenli bir kelime olan "hâne", ev, bina, ikametgâh, aile anlamlarına gelmektedir. Kelime, Osmanlı Devleti'nde nüfus ve vergi birimi olarak kullanılmıştır. Vergiye esas olan bir maliye terimi özelliği de taşıyan hanenin kaç kişilik bir aileyi ifade ettiği meselesi tartışmalıdır (Göyünç, 1997, s. 552). Çünkü hanenin kaç kişiden meydana geldiği kır-kent, bölge ve

yüzyıllara göre değişmektedir (Ayan ve Kılıç, 2022, s. 691). Berkes (1942), haneyi ister akraba olsun ister olmasın bir evde oturan ve aralarında bir takım ekonomik münasebetler bulunan şahısların hepsi olarak tanımlamıştır (s. 17).

Tereke defterlerinde yer alan verilerden yararlanılarak bir hanede yaşayan ortalama kişi sayısı tespit edilmektedir. Şahsın isminin, eş veya eşlerinin sayısı ile erkek-kız çocuk sayılarının terekeye kayıt edilmesi, Osmanlı dönemine ait hane sayısının tespit edilmesi noktasında terekeleri, en kayda değer kayıtlar olarak karşımıza çıkarmaktadır. Tereke kayıtları aynı zamanda hane sayısı olarak düşünülürse, bir haneye düşen kişi sayısı kolaylıkla bulunabilmektedir. Osmanlı hane sayısı ile ilgili çalışmalara bakıldığında; Barkan'ın (1953), tahrir defterlerini ayrıntılı olarak analiz etmesi sonucu tespit ettiği 5 sayısı, genel kabul görmektedir (s.1). Fakat hane sayısı, yerleşim biriminin niteliğine, coğrafi ve fiziki şartlar ve dönemlere göre değişiklik arz etmektedir. Söz gelimi, Özdeğer (1988), XV- XVI. yüzyıllarda Bursa'ya ait 3.121 tereke kaydını, ailedeki toplam kişi sayısına (anne, baba ve çocuklar) bölerek bir hanede yaşayan kişi sayısını 2,65 olarak tespit etmiştir (s.58). Özlü (2004) ise XVIII. yüzyılın ilk yarısında Ayıntab'ı incelediği çalışmasında, şehir merkezinde ikamet eden bir ailenin/hanenin ortalama 4,3 kişiden meydana geldiğini ifade etmiştir (s.40). Aynı formül, Ayıntab özelinde incelenen 235 tereke kaydına uyarlandığında; toplam erkek, kadın ve çocuk nüfus (1293), toplam tereke sayısına (235) bölüldüğünde bir hanede ortalama olarak 5,5 nüfusun yaşadığı tespit edilir. Tespit edilen değer, Barkan'ın ifade ettiği değere (5) de yakındır.

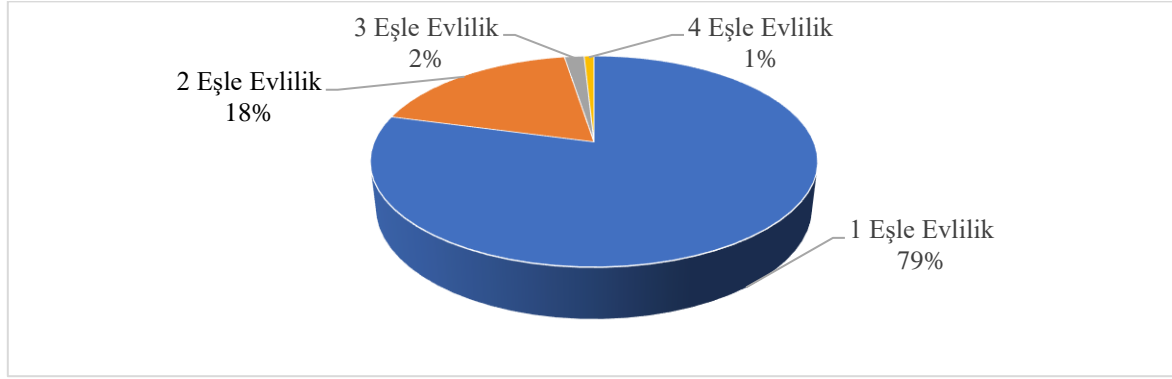
### Eş Sayıları

İslam hukukuna göre Müslüman bir erkek, birden fazla kadınla evlenmenin gerektirdiği yükümlülükleri yerine getirdiği ve eşleri arasında adaletli davranmaya riayet ettiği takdirde, birden fazla kadınla evlilik (taaddüd-i zevcat/polijini) gerçekleştirebilmektedir (Karaman, 2008, s. 301; Aras, 2007, s. 188). Bir erkeğin aynı anda birden fazla eşle evli olması aile düzenini temelden sarsan bir durum olmasına rağmen günümüze kadar örnekleri devam etmiştir. İslam hukuk kaidelerini uygulayan İslam toplumlarında çok eşliliğin yaygın olduğu kanısı mevcuttur. Ancak konu hakkında yapılan araştırmalar, çok eşliliğin sanılanın aksine çok az olduğunu göstermektedir. Söz gelimi Zeydan (2012), İslam toplumlarında çok eşliliğin %5'ten fazla olmadığını ifade etmiştir (s. 667). Tabakoğlu (1994) ise tereke defterleri üzerine yapılan araştırmaları kaynak göstererek Osmanlı toplumunda çok eşli evliliklerin %5-12 arasında olduğunu belirtmiştir (s.147).

Tereke defterleri, Osmanlı toplumundaki birden fazla eşle evlilik oranının tespit edilmesi noktasında, en önemli kaynaklar arasındadır (Bozkurt, 2023, s. 226). Faroqhi (2004), Osmanlı kadını ve ailesi üzerine yapılacak araştırmalarda, tereke kayıtlarının ihtiva ettiği öneme vurgu yaparak bu konuda kayıtları incelemenin bir zorunluluk olduğunu ifade etmiştir (s. 721). Ayıntab'ta ikamet eden 235 Müslüman şahsın tereke kayıtlarındaki eş/eşlerinin ayrı ayrı kayıt edilmesi ile meydana getirilen seriler, incelenen dönemde Ayıntab'taki çok eşlilik düzeyinin ortaya çıkarılmasını sağlamıştır.

Tereke kayıtları, Ayıntab'ta Müslüman erkeklerin tek eşliliği daha fazla tercih ettiklerini göstermektedir. Ayıntab özelinde incelenen 235 tereke kaydına göre Müslüman erkeklerin 186'sı tek eşle evlilik yapmıştır. Kalan 49 şahıstan 43'ü iki eşle, 4'ü üç eşle, 2'si ise dört eşle evlilik yapmıştır. İncelenen tereke kayıtlarında Ayıntab'ta, dörtten fazla eşle yapılan evliliklere ise rastlanılmamıştır. Birden fazla eşle evlilik yapan 49 şahıstan 12'sinin tereke kaydında

eşinin/eşlerinin vefat ettiği ifade edilmiştir.<sup>3</sup> Aşağıdaki grafikte, en az bir eşle evli olan erkeklerin eş sayılarının yüzdelik oranları yer almaktadır.



**Grafik 1:** Ayıntab'ta evlilik türleri oranları (%)

Tespit edilen veriler, Ayıntab'taki evlilik oranlarıyla ilgili belli bir zaman aralığında yapılan çalışmalar ile mukayese edildiğinde, yakın değerlerin ortaya çıktığı gözlemlenmiştir. Söz gelimi, Çakır (2010), XVI. yüzyılda Ayıntab'ta tek eşle evlilik oranını %88,4, 2 eşle evlilik oranı ise %11,6 olarak tespit etmiştir (s.8). Kıvrım (2018), XVII. yüzyılda Ayıntab'da tek eşle evlilik oranını %82,1; 2 eşle evlilik oranı %14,7; 3 eşle evlilik oranı %2,5 ve 4 eşle evlilik oranının %0,7 olarak ifade etmiştir (s.7). Çınar (2000), Ayıntab'la ilgili XVIII. yüzyılın ilk yarısını temel alan çalışmasında şahısların %84'ünün tek eşle, %13'ünün 2 eşle, %10'un ise 3 eşle evlilik yaptığını ortaya koymuştur (s.157). Eken (2000) ise XVIII. yüzyılın ortalarında Ayıntab'ta tek eşliliğin %85 olduğunu tespit etmiştir (s.485). XIX. yüzyılın ortalarını kapsayan çalışmasında Budak (2017), 309 tereke kaydını inceleyerek Ayıntab'ta tek eşle evlilik oranını %83,4; 2 eşle evlilik oranını %13,9 ve 3 eşle evlilik oranını %2,58 olarak belirlemiştir (s.20). Yıldırım (2018), 1839-1876 yıllarını kapsayan çalışmasında 178 evli Müslüman erkeğin terekesini incelemiş ve Ayıntab'ta müslüman erkek şahısların %84,3'ünün tek eşle, %14'ünün 2 eşle ve %1,7'sinin 3 eşle evli olduğunu tespit etmiştir (s.371).

Ayıntab'ta şahısların birden fazla evlilik yapmalarının çeşitli toplumsal nedenleri bulunmaktadır. Bazı şahıslar, çocuk sahibi olmak ve özellikle de erkek çocuğu sahibi olmak için birden fazla eşle evlenmişlerdir. Nitekim incelenen tereke kayıtlarında birden fazla evlilik yapan 2 kişinin hiç çocuğu bulunmamaktadır. Birden fazla evlilik yapan 7 kişinin de hiç erkek çocuğu bulunmamaktadır. Bu sayı birden fazla evlilik yapanların %14,2'sine tekabül etmektedir. Ayrıca bazı şahıslar, eşleri vefat ettiği için yeni eşle evlenmişlerdir. Kayıtlarda bu durumda olan 12 kişiye rastlanılmıştır. Fakat söz konusu durum kesinlik bildirmemektedir.

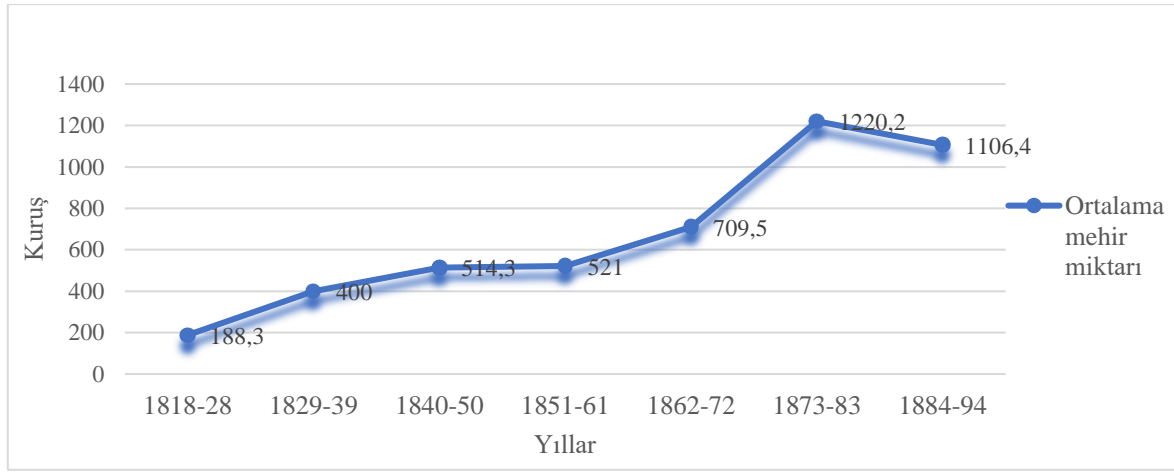
## Mehir

İslam hukukuna göre mehir, evlenirken erkeğin kadına verdiği veya vermeyi taahhüt ettiği para veya mal olarak tanımlanır (Cin ve Akgündüz, 2011, s. 516; Karaman, 2008, s. 323). Mehir, kadına verilen değer maddi sembolü olarak da görülmektedir. Erkek, mehri er ya da geç vermek zorundadır (Acar, 2011, s. 368). Mehir miktarı dönemin şartları ve erkeğin ekonomik durumunun yanı sıra kadının yaş, güzellik, bekâr veya dul oluşu ve sosyo-ekonomik durumu gibi etkenler göz önüne alınarak belirlenmekteydi. Kadın sahip olduğu mehri, istediği gibi tasarruf etme hakkına sahipti. Mehri kocasına verebilir veya mehirden vazgeçebilirdi (Çalık, 2020, s. 77). Mehirin tamamının peşin ödenmesi *mihri muaccel*, sonradan ödemeye

<sup>3</sup> Diğer eşle evlenmenin, eş veya eşlerinin ölümünden sonra mı yoksa önce mi olduğu kayıtlarda verilmemiştir.

birakılanı ise *mihri müeccel* olarak tanımlanmaktadır. Ekonomik değeri olan, alınıp satılabilen her şey mehir olabilir. İslam hukukunda kadına boşanma konusunda daha fazla imkân verildiği için mehir miktarı fazla tutularak ekonomik anlamda kadına güvence sağlanmıştır (Aydın, 2003, s. 391). Ayıntab'da mahkeme kayıtlarına yansıyan mehirler genellikle *mihri müeccel* cinsindedir. Kadınlar vefat eden veya kendilerini boşayan kocalarının zimmetlerinde bulunan mehirlerini almak için mahkemeye başvurmuşlardır. Kadınların vefat etmeleri durumlarında eşlerinin kendilerine vermekle yükümlü oldukları mehirleri, mirasçıları tarafından da talep edilebilirdi (Koçak, 2010, s. 299-300).

İncelenen 235 tereke kaydından 148'inde, mehir kayıtlarına ulaşılmıştır. Başka bir ifadeyle Ayıntab'taki tereke sahiplerinin %63,4'ünün tereke kaydında, eşine/eşlerine verilecek mehir miktarı kayıt edilmiştir. 148 şahıs eşlerine toplamda 130.138 kuruş mehir vermiştir. Bu da kişi başı ortalama 879,3 kuruşa tekabül etmektedir.<sup>4</sup> Aşağıda incelenen dönemde, erkeklerin eşlerine vermekle mükellef oldukları mehir miktarının yıllara göre değişim grafiği yer almaktadır.



**Grafik 2:** Ayıntab'ta mehir miktarının yıllara göre değişim miktarları.

Yukarıdaki grafikte görüldüğü üzere erkeğin, eşine vermekle mükellef olduğu mehir miktarında, (1884-94 yılları hariç) sürekli bir artışın meydana geldiği görülmektedir. Mehir miktarının 1873-83 yılları arasında bir sonraki döneme göre artmasının temel nedeni bu dönemde, Cevizlice mahallesinde ikamet etmekte olan İshak Efendi ibni El-Hac Osman'ın 3 eşine toplamda 12.000 kuruş mehir vermesinden kaynaklanmaktadır (GŞS, 150, s. 226). 1818-28 yılları arasında ortalama 188,3 kuruş olan mehir miktarı, 1873-83 dönemine gelindiğinde %487,5 oranında artarak 1220,2 kuruşa yükselmiştir. Söz konusu artışın servet miktarına bağlı olarak mı arttığı yoksa dönem içerisinde meydana gelen sosyoekonomik veya siyasi gelişmeler neticesinde mi arttığı çalışmanın servet miktarları kısmında ele alınacaktır.

### Çocuk Sayıları

Osmanlı ailesinin demografik yapısı üzerine yapılan çalışmalarda aile başına düşen ortalama çocuk sayısının 2 ile 3 arasında olduğu ifade edilmiştir (Bozkurt, 2011, s. 119). Aile başına düşen çocuk sayılarının tespitinde tereke kayıtları önemli bilgiler ihtiva etmektedir. Tereke kayıtlarının incelenmesi sonucunda, şahısların sahip oldukları kız ve erkek çocuk sayılarına ve aile başına düşen ortalama çocuk sayısına ulaşılmaktadır (Arslan, 2023, s. 251).

<sup>4</sup> Toplam mehir miktarları, mehir veren eş sayısına bölünerek elde edilmiştir. (130.138/148=879,3108).



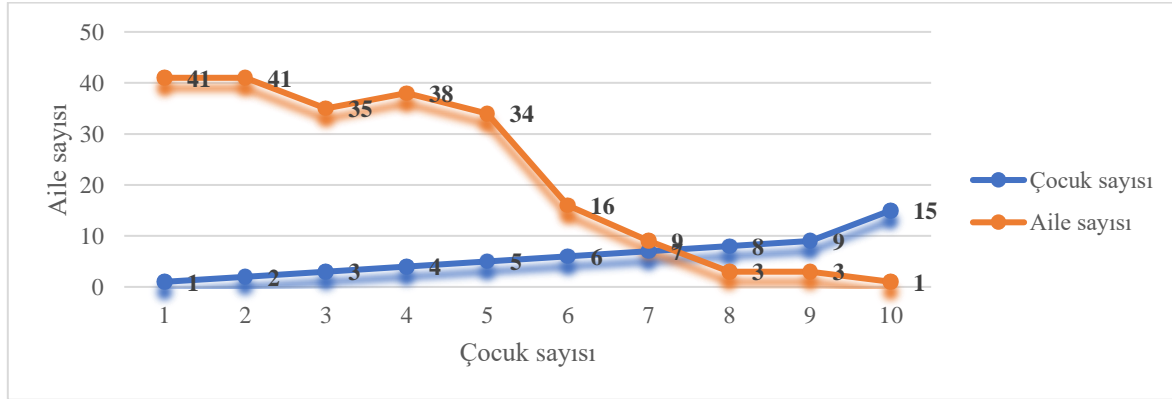
Ayıntab özelinde incelenen 235 tereke sahibi şahsın 15'i, evli oldukları halde erkek ve kız çocuğa sahip değildir. En az 1 çocuğu sahip 220 şahsın tereke kayıtlarına göre incelenen dönemde Ayıntab'ta, 766 çocuk tespit edilmiş olup bunların 388'i erkek, 378'si ise kız çocuğudur.



**Grafik 3:** Erkek ve kız çocuk sayısı oranları

Tespit edilen veriler, incelenen dönemde Ayıntab'ta aile başına ortalama 3,48 çocuk düştüğünü göstermektedir. Bu sayı Ayıntab ailesindeki çocuk sayılarıyla ilgili yapılan diğer çalışmalara da yakın bir değerdir. Söz gelimi, XVI. yüzyılda Ayıntab'ta ortalama çocuk sayısı 2,8 (Çakır, 2010, s. 10), XVII. yüzyılın ikinci yarısında 2,76<sup>5</sup>, XVIII. yüzyılın ilk yarısında ortalama 3 (Çınar, 2000, s.164), XVIII. yüzyılın ortalarında 3 (Eken, 2000, s. 488), XIX. yüzyılın ortalarında 2,88 (Budak, 2017, s. 20) ve Tanzimat dönemine (1839-1876) ait bir çalışmada ise 2,93 (Yıldırım, 2018, s. 371) olarak tespit edilmiştir.

İncelenen tereke kayıtlarına göre Ayıntab'ta çocuk sayısı arttıkça, ailelerin sayıları düzenli bir şekilde azalmıştır. Söz gelimi, çocuk sayısı 1 olan 41 aile mevcut iken, çocuk sayısı 15 olan sadece 1 aile tespit edilmiştir. Bu durum aile ve çocuk sayısının birbirleriyle ters orantılı olduğunu göstermektedir. Diğer bir ifade ile sahip olunan çocuk sayısı arttıkça aile sayısı azalmıştır (Bkz. Grafik 4).



**Grafik 4:** Ayıntab'ta sahip olunan çocuk ve aile sayısı ilişkisi.

İncelenen dönemde Ayıntab'ta en fazla çocuğa sahip şahıs, Cevizlice Mahallesi'nde ikamet eden el-Hac Osman Efendi İbn-i Mehmed Efendi'dir. 2 eşle evli olan el-Hac Osman Efendi İbn-i Mehmed Efendi'nin 10 erkek, 5'i de kız olmak üzere toplamda 15 çocuğu bulunmaktaydı (GŞS, 147, s. 62). El-Hac Osman Efendi İbn-i Mehmed Efendi'yi 3 eşle evli olan ve Şihcan mahallesinde ikamet etmekte olan Kethüdazâde el-Hac Mehmed Efendi (GŞS,

<sup>5</sup> Hesaplama tek eşli aileler üzerinden yapılmıştır. Bkz. (Kıvrım, 2018, s. 8).

150, s. 231) ve Şehreküstü mahallesinde ikamet etmekte olup 1 eşle evli olan Kadioğlu Mustafa bin Mustafa Efendi (GŞS, 147, s. 36) sahip oldukları 9'ar çocukla takip etmektedir.

Tereke kayıtlarındaki veriler üzerinde yapılan hesaplamalar, şahısların eş sayıları ve sahip oldukları çocuk sayıları arasında bir ilişkinin mevcut olup olmadığını ortaya çıkarmada araştırmacılara olanak sağlamaktadır. Bu bağlamda Ayıntab'ta incelenen dönemde, tereke kayıtlarından tespit edilen çocuk sayıları ile şahısların eş sayıları arasında bir ilişkinin mevcut olduğu tespit edilmiştir. Tek eşle yapılan 186 evlilikte sahip olunan ortalama çocuk sayısı 3 iken, 1'den fazla eşle yapılan 49 evlilikte ortalama çocuk sayısı 4,06 olarak belirlenmiştir. Bu durum eş sayısının arttıkça çocuk sayısının da arttığını ve iki değişken arasında doğru bir orantının mevcut olduğunu göstermektedir.

### Toplumsal Statü

Ayıntab'da yaşayan bazı aileler, ekonomik bakımdan diğer ailelerden daha fazla ön plana çıkmıştır. Bu aileler ayan, eşraf, zâde ve zâdegan gibi ünvanlar almışlardır. XVIII. yüzyılda mezkûr unvan veya elkablarla anılan ailelerin sayısı seksenlere kadar çıkmıştır (Canbakal, 2009, s. 141). Genellikle zengin gelirlere sahip olan bu aileler, ikamet ettikleri mahallelerin de ileri gelenlerinden sayılmaktaydılar.

İncelenen dönemde, Şehreküstü Mahallesi'nde ikamet eden Bâzzâdeler ve Fazılzâdeler mahallenin önde gelen ailelerindendi. Bu ailelerin zengin vakıfları ve çeşitli yerlerde bağ, bahçe ve bostanları bulunmaktaydı (Sağlam, 2022, s. 68-69). Tarla-yı Atik Mahallesi'nde ikamet eden Mazıcızâde ailesi diğer varlıklı ailelerdendi (GŞS, 152, s. 94). Tarla-yı Atik Mahallesi'nde ikamet eden bir diğer varlıklı aile Basmacızâdelerdir. Ulema kökenli olan ailenin en etkin şahsiyeti Müftü Hacı Mehmed Efendidir (Çınar, 2017, s. 99). Aile üyelerinden Basmacızâde Mehmed Şerif Efendi'nin 24.419 kuruş serveti bulunmaktaydı. Basmacızâde Seyyid Mehmed Hasip Efendi'nin ise 211.855 kuruş serveti ve birçok yerde de taşınmazı bulunmaktaydı (GŞS, 147, s. 259). Mazıcızâde ve Çekemzâde aileleri de Tarla-yı Atik Mahallesi'nin varlıklı ailelerindendi. Tevbe Mahallesi'nden Bazarbaşızâde Ali Efendi, 60.506 kuruşluk serveti ile şehrin zengin ailelerinden biri sayılmaktadır (GŞS, 152, s. 207). Kurb-ı Kayacık Mahallesi'nden Köylüzâde ailesi de terekelere yansıdığı kadarıyla varlıklı ailelerdendi. Köylüzâde Halim Mehmed Efendi'nin 94.802 kuruş serveti bulunmaktaydı (GŞS, 146, s. 272). Şıhcan Mahallesi'nden Kethüdazâdeler, Kepenek Mahallesi'nden Muhizâdeler, İbn-i Kör Mahallesi'nden Musulluzâdeler, Bostancı Mahallesi'nden de Muhsinzâdeler şehrin diğer önemli ailelerindendi. Aşağıdaki tabloda incelenen dönem ve tereke kayıtlarında Ayıntab toplumunda herhangi bir toplumsal statü bildiren unvan, elkab veya mesleğe sahip şahısların sayıları ve yüzdeleri yer almaktadır.

**Tablo 2:** Toplumsal statüye sahip şahısların sayıları.

No	Toplumsal statü niteliği	Sayı	Yüzde	No	Toplumsal statü niteliği	Sayı	Yüzde
1.	Abacı	1	0,73%	37.	Kefşker	1	0,73%
2.	Acemoğlu	1	0,73%	38.	Kethüdazâde	1	0,73%
3.	Ağa	7	5,11%	39.	Kıratlıoğlu	1	0,73%
4.	Arpacı	1	0,73%	40.	Kolağası	1	0,73%
5.	Bakkal	5	3,65%	41.	Kolağasızâde	1	0,73%
6.	Basmacızâde	2	1,46%	42.	Kömürcü	1	0,73%
7.	Bazarbaşızâde	1	0,73%	43.	Köralıoğlu	1	0,73%
8.	Bazzâde	1	0,73%	44.	Köylüzâde	3	2,19%
9.	Berber	1	0,73%	45.	Leblebici	1	0,73%

10.	Beşe	1	0,73%	46.	Mahmutoğlu	1	0,73%
11.	Beynamazcıoğlu	1	0,73%	47.	Mazıcızâde	1	0,73%
12.	Bezzâde	1	0,73%	48.	Molla	5	3,65%
13.	Bostancı	2	1,46%	49.	Muhizâde	1	0,73%
14.	Boyunsuzoğlu	1	0,73%	50.	Muhsizâde	1	0,73%
15.	Cabbar	1	0,73%	51.	Mumcuzâde	1	0,73%
16.	Çelebi	3	2,19%	52.	Mutaf	1	0,73%
17.	Çıkımzâde	1	0,73%	53.	Neccar	1	0,73%
18.	Çıtalınoğlu	1	0,73%	54.	Oturakçı	1	0,73%
19.	Çiftçi	1	0,73%	55.	Oyumsüklioğlu	1	0,73%
20.	Demirci	1	0,73%	56.	Paşa	1	0,73%
21.	Fazlacızâde	1	0,73%	57.	Pekmezci	1	0,73%
22.	Fellahzâde	1	0,73%	58.	Pirpiroğlu	1	0,73%
23.	Hacı	36	26,28%	59.	Sarrafoğlu	1	0,73%
24.	Hafız	2	1,46%	60.	Seyyid	8	5,84%
25.	Halisoğlu	1	0,73%	61.	Surluoğlu	1	0,73%
26.	Hallaç	1	0,73%	62.	Şeyh	2	1,46%
27.	Helvacı	1	0,73%	63.	Tabur Kâtibi	1	0,73%
28.	Hocazâde	1	0,73%	64.	Talipzâde	1	0,73%
29.	Kadıoğlu	1	0,73%	65.	Temurzâde	1	0,73%
30.	Kahveci	1	0,73%	66.	Tut..oğlu	1	0,73%
31.	Kalenderoğlu	1	0,73%	67.	Tuzcu	1	0,73%
32.	Karabaşoğlu	1	0,73%	68.	Yaleoğlu	1	0,73%
33.	Karakullukçu	1	0,73%	69.	Yapıcı	1	0,73%
34.	Karamnoğlu	1	0,73%	70.	Zabit	1	0,73%
35.	Kasab	1	0,73%	71.	...zâde	2	1,46%
36.	Kebabçı	2	1,46%	<b>Toplam</b>		137	100,00%

### Ayrıntab'ta Servetin Dağılımı ve Analizi

Maddi kültür, tüketim, sosyal tabakalar, demografik yapı vb. birçok konunun araştırılmasına kaynaklık eden tereke defterleri, Osmanlı toplumunda servetin bileşenleri ve servetin toplumsal gruplar arasındaki dağılımıyla ilgili veriler de içermektedir (Bozkurt, 2011, 96). Vefat eden kişilerin toplam servet miktarları (cem'an yekûn) ile borçları, vergileri, eşlerine vermekle mükellef oldukları mehir miktarlarının çıkarılmasından sonra kalan miktarın (sahh'ül-bâkî) terekelere kayıt edilmesi, şahısların ilgili dönemdeki sosyo-ekonomik durumlarını ortaya çıkarmaktadır (Ertaş ve Şişman, 2013, s. 216). Terekelerdeki servet miktarlarının bize göre en önemli kıymeti ise toplumun ilgili dönemdeki servet dağılım eşitsizliğini tespit etmemize büyük ölçüde olanak sağlamasıdır. Günümüzde TÜİK gibi kurumlar toplumun servet veya gelir eşitsizliğini tespit etmek için yüzde paylar analizini kullanmaktadır (TÜİK, 2023, s. 8). Analizin servet dağılımının tespiti noktasında tarih araştırmalarında kullanılmasında örnekler mevcuttur. Söz gelimi, Karaduman ve Tabakoğlu (2021), 19. yüzyıl temettuat defterlerine göre Üsküp Sancağı'nın Koçana kazasındaki gelir dağılımını yüzde paylar analizi ile incelemiştir (s. 146-165). Yereli, Köktaş ve Selçuk (2015) ise aynı yöntem ve kaynakla Sorgun kazasını değerlendirmişlerdir (s.113-138).

Çalışmanın bu kısmında, incelenen dönemde şahısların servet dağılımları yüzde paylar analizi ile değerlendirilecek ve toplumun en zengin ve en fakir kesiminin toplam servet

miktarından aldıkları paylar tespit edilecektir. Ortaya çıkarılan verilerle, incelenen dönemde; servetin toplumdaki dağılımı ve servetin sahip olunan eş, çocuk sayısı, verilen mehir miktarı ve sahip olunan toplumsal statü arasında bir ilişkisinin mevcut olup olmadığı değerlendirilecektir.

İncelenen dönemde, 235 şahsın tereke kaydının incelendiği yukarıda ifade edilmişti. Tekeleri incelenen şahısların toplam servet miktarları (cem'an yekûn) veya günümüzdeki ifade ile brüt servetleri 4.856.081,5 kuruş, net servet miktarları (sahh'ül-bâkî) ise 4.094.248,5 kuruş olarak tespit edilmiştir. Aradaki brüt ve net servet miktarları arasındaki kesintilerin toplamı olan 761.833,00 kuruş, şahısların defin, vergi, borç ve mehir miktarlarına ödenmiştir. Söz gelimi, kesintilerin 130.138 kuruşu, şahısların mehir miktarı karşılığı olarak eşlerine verilmiştir ki bu miktar da toplam kesinti miktarının %17,08'ine tekâbül etmektedir. Aşağıdaki tabloda, şahısların sahip oldukları brüt ve net servet miktarları ile kesintilerine ait miktarlar yer almaktadır.

**Tablo 3:** Tereke sahiplerinin toplam ve net servet miktarları ile kesintileri toplamı.

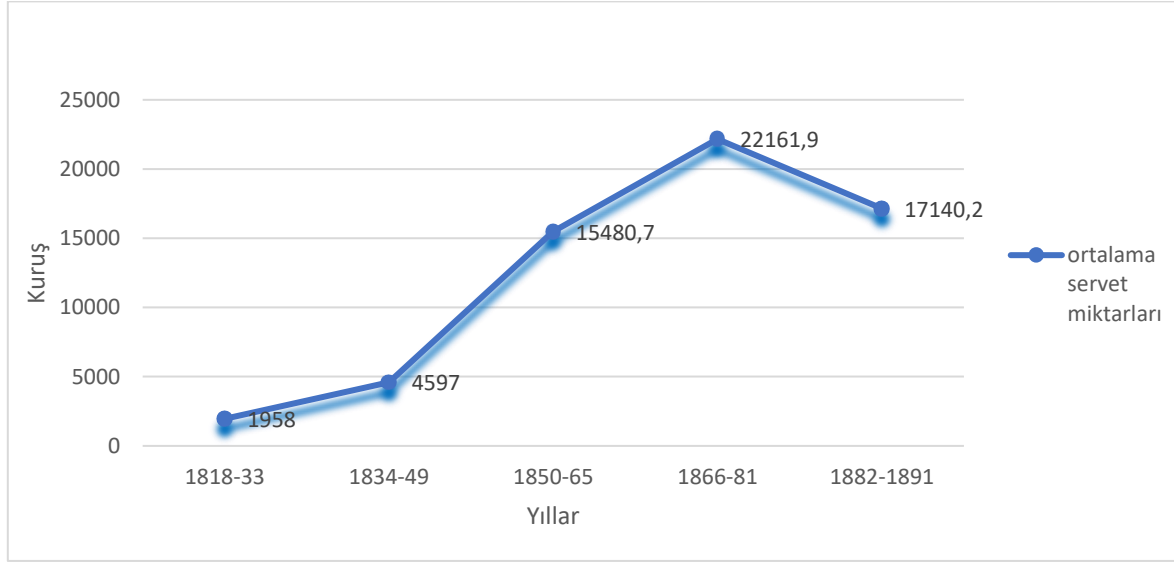
Yüzde 20'lik gruplar	Grubun niteliği	Brüt servet miktarı	Net servet miktarı	Kesintiler toplamı
1. % 20	Yoksul	77792	41560	36232
2. % 20	Ortalama servet altı	139194,5	102505,5	36689
3. % 20	Ortalama servet	223238,5	174044,5	49194
4. % 20	Ortalama servet üstü	431474,5	364417	67057,5
5. % 20	Zengin	3984382	3411721,5	572660,5
<b>Toplam</b>		<b>4856081,5</b>	<b>4094248,5</b>	<b>761833</b>

Ayıntab'ta en az bir kuruş servete sahip 235 şahsın sahip oldukları net servet miktarlarının küçükten büyüğe doğru sıralanması ile meydana getirilen %20'lik gruplar, incelenen dönemde büyük bir servet eşitsizliğinin mevcut olduğunu göstermektedir. İlk %20'lik grupta yer alan ve yoksul olarak nitelenen şahıslar toplam servetin (4094248,5 kuruş) %1,02'sine sahip iken, 5. %20'lik grupta yer alan ve zengin olarak belirtilen sınıf, toplam servetin %83,33'lük miktarına sahiptir. Dolayısıyla Ayıntab'ta incelenen tereke kayıtlarına göre en fazla servete sahip 5. %20'lik kesimin toplam servet miktarından aldıkları pay, en düşük servete sahip 1. %20'lik grubun toplam servet miktarından aldıkları paydan 82 kat daha fazladır. Bu durum Ayıntab'ta zengin ve yoksul sınıf arasında büyük bir servet eşitsizliğinin olduğunu göstermektedir. 3. %20'lik grupta yer alan ve toplam servetin %4,25'ine sahip olan grup ise ortalama servete sahip şahısları göstermektedir. Analizler, Ayıntab'ta ortalama gelire sahip şahıslar ile zengin olarak nitelendirilen şahısların servetleri arasında da büyük bir eşitsizliğin mevcut olduğunu göstermektedir. Bu iki grup arasındaki zenginlik farkı yaklaşık 20 (19,6) kattır.

Değerlendirmeler aslında Ayıntab'ta, zengin grup ile diğer grupların arasında sahip olunan servet miktarları bakımından adeta bir uçurumun olduğunu göstermektedir. Çünkü konu ile ilgili yapılan diğer çalışmalarda bu kadar fark söz konusu değildir. Karaduman ve Tabakoğlu (2021), Koçana kazası ile ilgili yaptıkları çalışmalarında zengin sınıf ile yoksul sınıf arasındaki farkın 10 kat olduğunu tespit etmişlerdir (s. 154). Yereli, Köktaş ve Selçuk (2015) ise söz konusu durumu Sorgun kazası özelinde, yaklaşık 9 kat olarak tespit etmişlerdir (s. 127-128).

Servet dağılımındaki eşitsizliğin elbette ki çeşitli nedenleri bulunmaktadır. Bu durum bizleri verilerimizi daha farklı değişkenler üzerinden test etmeye yöneltmiştir. Öncelikle servet dağılımının yıllara göre artıp artmadığını test ettik. Servetin yıllar arasındaki değişimini daha iyi analiz edebilmek için 15'er yıllık aralıklarla toplam servet ortalamalarını tespit ettik. Ortaya çıkan sonuçlar, inceleme döneminin başlarında diğer bir ifade ile 1818-1833 yılları arasında, terekesi incelenen şahıslarda ortalama servetin kişi başı 1958 kuruş olduğunu, inceleme

döneminin sonlarında (1882-91) ise kişi başına düşen ortalama servetin 17140,2 kuruş olduğunu gösterdi<sup>6</sup> (bkz. Grafik 5).



**Grafik 1:** Ayıntab'ta servetin yıllar itibarıyla dağılımı.

Servetin dağılım grafiği incelendiğinde özellikle 1818-1881 yılları arasında ortalama servet miktarlarında belirgin bir artışın yaşandığı görülmektedir. Osmanlı Devleti'nde, 18. yüzyılın sonlarından başlayarak 1860'lı yıllara kadar süren ve daha çok yapılan taşşilerden kaynaklanan güçlü bir enflasyonun piyasadaki fiyatları 25 kat artırdığı bilinmektedir (Pamuk, 2016, s. 164). Enflasyon üzerine yapılan araştırmalar, enflasyon ortamında zengin sınıf ile düşük gelirli sınıf arasındaki makasın açılarak, zenginlerin daha zengin, yoksulların ise daha yoksul olduğuna işaret etmektedir (TCMB, 2004, s. 8). Bu durumda Ayıntab'ta, 1818'den başlayarak 1881 yılına kadar devam eden süreçte şahısların servet miktarlarında meydana gelen istikrarlı yükselişin (11,3 kat artmış) sebebi, kanaatimizce yaşanan enflasyon kaynaklıdır. Aynı dönemde piyasadaki bazı mal ve eşyaların fiyatları da incelendiğinde enflasyonun etkisi daha net ortaya çıkacaktır. Söz gelimi, Cevizlice mahallesinde 1840-50 yılları arasında bir evin ortalama değeri 1.400 kuruş iken 1870-76 yılları arasında evin ortalama değeri 6.100 kuruş olmuştur (Yıldırım, 2018, s. 372). Döneme ait gıda ve hayvan fiyatlarındaki artış da bu durumu doğrulamaktadır. 1802'de Ayıntab'ta 1,50 kuruş olan buğdayın kilesi, 1851 yılında 12,9 kuruşa yükselmiştir. 1805'te 8 kuruş olan canlı koyunun fiyatı ise 1851'e gelindiğinde 50 kuruş olmuştur (Öztürk, 2022, s. 25-30). Ayrıca 1821'de şehirde yaşanan deprem ve 1832-40 yılları arasında şehrin Mısır valisi Mehmet Ali Paşa'nın işgalinde kalması şehirdeki fiyatların artmasına etki eden diğer faktörlerdir (Şıvgın, 2000, s. 523-527).

Tabloda, 1881-1891 yılları arasında servet miktarlarının %22,6 oranında düştüğü görülmektedir. Aynı dönemde Ayıntab piyasasında da fiyatların düştüğü görülmektedir. Söz gelimi 1884-86 yılları arasında Ayıntab'ta evlerin ortalama fiyatları 3.500 kuruş, koyun fiyatları ise 50-70 kuruş arasına sabitlemiştir (Yıldırım, 2012, s. 1217-1218). Bu durum enflasyonun

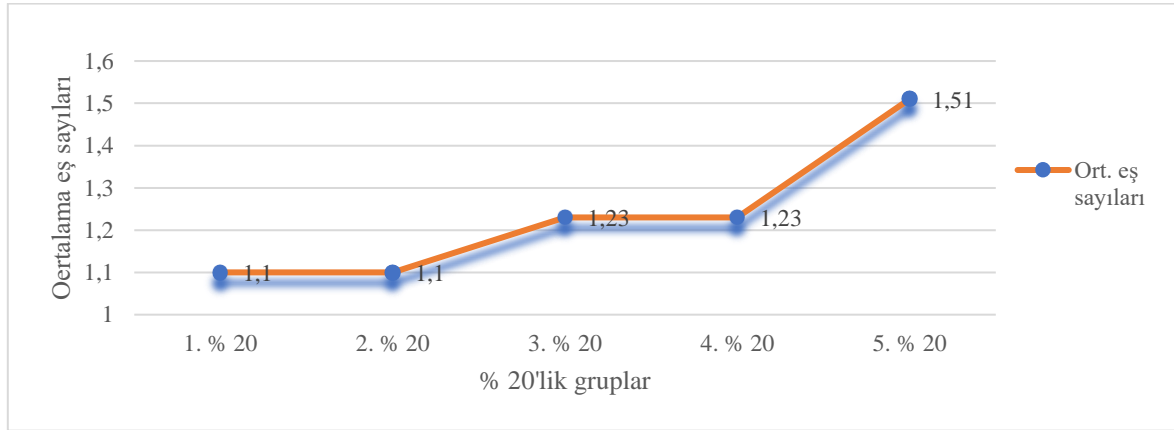
<sup>6</sup> Yıldırım (2018), Ayıntab'ın Tanzimat dönemini ele alan çalışmasında aile başına düşen ortalama servetin 1840-50 yılları arasında 3.144 kuruş, 1850-60 yılları arasında 6.838, 1860-70 yılları arasında 16.371 ve son olarak 1870-1876 yılları arasında 18.376 kuruş olarak tespit etmiştir (s. 372). Yıldırım'ın tespit ettiği değerlerle tarafımızca tespit edilen değerler, bu dönemde Ayıntab'ta servet miktarlarının 6-9 kat arasında arttığını göstermektedir.

yavaş yavaş etkisini kaybettiğini ve dolayısıyla da zengin ve yoksul kesim arasındaki servet miktarı farkının azalmaya başladığını göstermektedir.

Ayıntab piyasasında meydana gelen ekonomik gelişmeler mehir başlığı altında ifade ettiğimiz problematiğe de paralel bir şekilde etki etmiştir. Mehir miktarlarında 1818-1883 yılları arasında artışlar meydana gelmiş, sonraki yıllar da ise mehir miktarları azalmaya başlamıştır.

### Servet Miktarları-Eş Sayıları İlişkisi

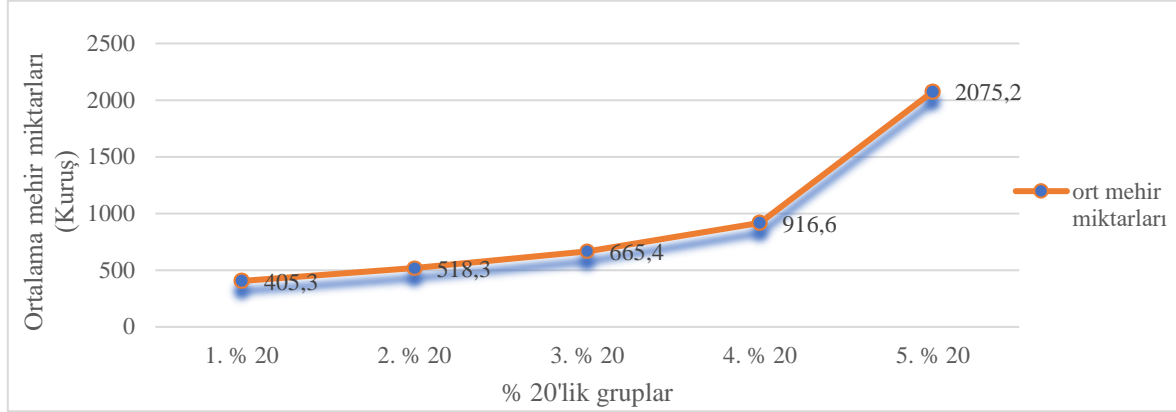
Tereke kayıtlarındaki verilerin değerlendirilmesi ile incelenen yerleşim biriminde yapılan evlilik sayıları ile servetleri arasında bir ilişkinin mevcut olup olmadığı tespit edilmektedir. Başka bir ifade ile kişilerin servet miktarları arttıkça evlilik sayıları da buna bağlı olarak artmış mıdır? Veriler, incelenen dönemde düşük ve ortalamanın altında servete sahip şahıslarda ortalama eş sayısının 1,1 oranında olduğunu göstermektedir. Eş sayısı, ortalama ve ortalama üstü servete sahip şahıslarda 1,23 iken yüksek miktarda servete sahip ve zengin olarak nitelenen şahıslarda eş sayısı ortalaması 1,51'dir. Bu durum incelenen dönemde, Ayıntab'ta şahısların servet miktarlarının arttıkça eş sayılarının da arttığını göstermektedir. Elde edilen veriler, Ayıntab'ta çok eşli evliliklerde zenginliğin önemli bir faktör olduğunu göstermektedir (bkz. Grafik 2).



**Grafik 2:** Servet miktarı-eş sayıları ilişkisi.

### Servet Miktarları-Mehir Miktarı İlişkisi

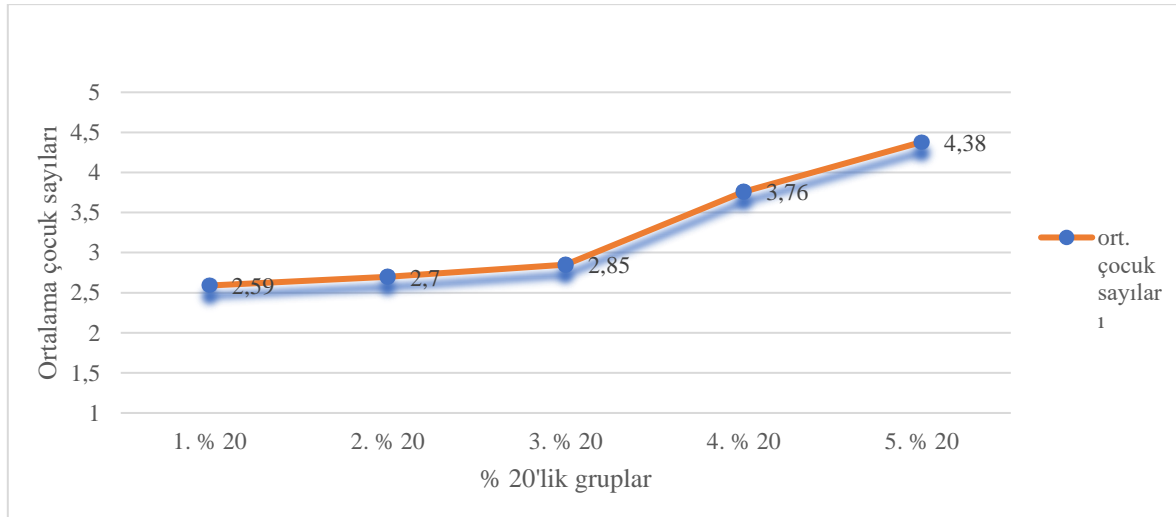
Ayıntab'ta servet miktarları ve şahısların evlenme sırasında eşlerine vermekle yükümlü oldukları mehir miktarları arasında yakın bir ilişkinin mevcut olup olmadığı da çalışma kapsamında değerlendirilmiştir. Bu bağlamda, tereke kayıtlarında eşlerine mehir verdikleri tespit edilen 148 şahsın servet miktarları ile verdikleri mehir miktarları % paylar analizi ile test edilmiştir. Analizler neticesinde kişilerin servet miktarları arttıkça eşlerine vermekle mükellef oldukları mehir miktarlarında da artış olduğu tespit edilmiştir. Söz gelimi, düşük miktarda servete sahip şahıslar evlilik sırasında eşlerine ortalama 405,3 kuruş mehir miktarı vermekte iken, yüksek miktarda servete sahip şahıslar ortalama 2075,2 kuruş mehir miktarı vermişlerdir. Bu durum, mehir miktarı noktasında düşük servete sahip şahıslar ile yüksek servete sahip şahıslar arasında 5 katı aşan bir farkın mevcut olduğunu göstermektedir (bkz. Grafik 3).



**Grafik 3:** Servet miktarı-mehir miktarları ilişkisi.

### Servet Miktarları-Çocuk Sayıları İlişkisi

Tereke kayıtlarındaki verilerin değerlendirilmesi, servetin sahip olan çocuk sayıları ile bir ilişkisinin olup olmadığını belirlememize olanak sağlamaktadır. İncelenen dönemde Ayıntab'ta aile başına ortalama 3,48 çocuk düştüğü yukarıda ifade edilmişti. Çalışmanın bu kısmında servet miktarları ve ailelerin sahip oldukları ortalama çocuk sayıları arasındaki ilişki analiz edilecektir. Başka bir ifade ile şahısların servet miktarlarının çok veya az olması sahip oldukları çocuk sayılarına nasıl bir etkide bulunmuş sorusuna cevap aranacaktır. Tespit edilen veriler, ortalama çocuk sayılarının toplumun en düşük servete sahip şahıslarında 2,59 olduğunu, buna mukabil toplumun en zengin kesiminde ise ortalama çocuk sayısının 4,38 olduğunu ortaya çıkarmıştır. Bu oran, ortalamanın altında servete sahip şahıslarda 2,7; ortalama servete sahip olanlarda 2,85; ortalamanın üstünde servete sahip olanlarda ise 3,76 olarak tespit edilmiştir. Elde edilen veriler, incelenen dönemde servet miktarı arttıkça şahısların sahip oldukları çocuk sayılarının da arttığını göstermektedir (bkz. Grafik 4).

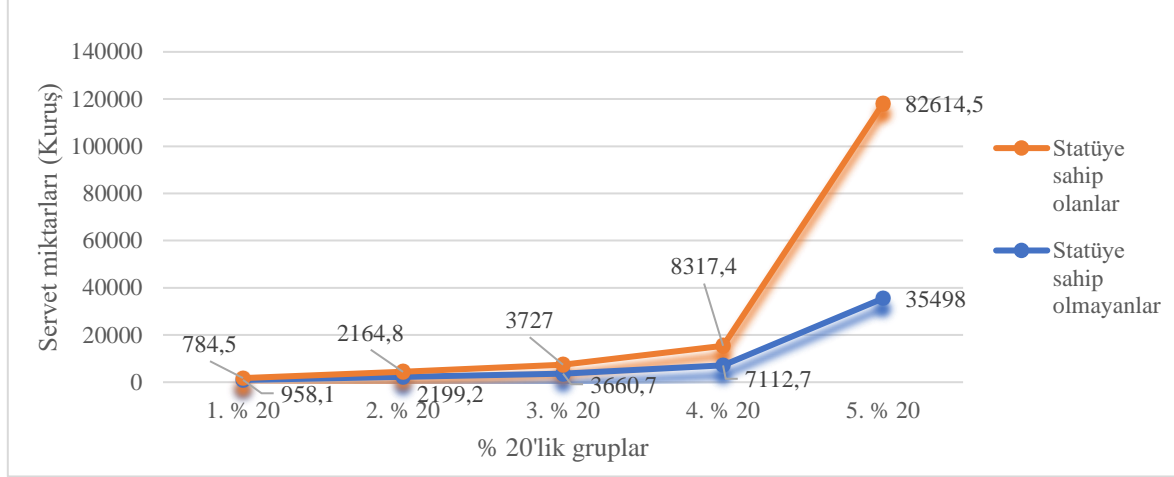


**Grafik 4:** Servet miktarı-çocuk sayıları ilişkisi.

### Servet Miktarları-Toplumsal Statü İlişkisi

İncelenen tereke kayıtlarına göre Ayıntab toplumunda statü bildiren herhangi bir unvan, elkab veya mesleğe sahip şahısların 137 olduğu yukarıda ifade edilmiştir. Öncelikle şunu ifade etmek gerekir ki toplumsal statüye sahip şahısların ortalama servet miktarları 25155 kuruş olarak tespit edilmiştir. Buna karşılık toplumsal bir statüye sahip olmayan şahısların ortalama servet miktarları ise 6611 kuruştur. Toplumsal statüye sahip olanlarla olmayanlar arasında,

yaklaşık 4 katlık bir servet miktarı farkı vardır. Servet miktarları yüzde paylar ile analiz edildiğinde; düşük, ortalama altı ve ortalama servet miktarlarına sahip şahıslarda, toplumsal statünün sahip olunan servet miktarına etki etmediği tespit edilmiştir. Fakat ortalama üstü bir servete sahip ve özellikle de zengin olarak nitelenen şahıslarda statünün sahip olunan servet üzerinde doğrudan bir etkisinin olduğu tespit edilmiştir (bkz. Grafik 5).



**Grafik 5:** Servet miktarı-toplumsal statü ilişkisi.

### Sonuç ve Öneriler

Osmanlı Devleti'ndeki ailenin yapısı üzerine yapılan çalışmalarda son yıllarda artışlar meydana gelmiştir. Özellikle ailelerdeki eş sayıları, hane sayıları, ortalama çocuk sayıları ve servet miktarının dağılımı gibi problematikler aile çalışmalarının temel konularını teşkil etmektedir. Tereke defterleri, Osmanlı ailesi konusunda ortaya atılan bu problematiklerin çözümü noktasında en güvenilir kaynaklar olarak karşımıza çıkmaktadır. Çünkü tereke defterlerinde, Osmanlı ailesinin sosyal, ekonomik, idari, dinî ve kültürel yapısı hakkında önemli veriler bulunmaktadır. Tereke defterlerindeki verilerin değerlendirilmesi ile Osmanlı ailesinin çeşitli yönlerle ele alınması mümkün olmaktadır. Ayrıca defterlerden elde edilen verilerin ait oldukları dönem ve yerleşim birimlerinden hareketle yatay ve dikey yönlü çeşitli mukayeseler yapılmaktadır. Diğer bir ifade ile tereke defterindeki verilerin ait olduğu dönem ve yerleşim birimi, aynı dönemdeki başka bir yerleşim birimi ile mukayese edildiği gibi ait olunan yerleşim biriminin farklı bir dönemi ile de mukayese edilebilir.

Çalışma, 1818-1891 yılları arasında Ayıntab'ta ikamet etmekte iken vefat eden 235 Müslüman erkek şahsın terekelerinden elde edilen verilerin yukarıda izah edilen problematikler ekseninde titiz bir şekilde analiz edilmesiyle meydana getirilmiştir. Osmanlı Devleti'nde, özellikle XIII. yüzyılın sonlarından başlayarak XIX. yüzyılın ikinci yarısına kadar etkisini gösteren ekonomik şartlar, terekeleri incelenen şahısların aile yapılarını ve servet miktarlarını etkilemiştir.

Osmanlı Devleti'nde aile ilgili yapılan çalışmalara sıklıkla konu olmuş ve günümüzde dahi çeşitli tartışmalara konu olan hane sayısı, çok eşlilik (polijini) ve aile başına düşen ortalama çocuk konuları, terekelerdeki veriler ışığında değerlendirilmiştir. Tespit edilen hane sayıları, çok eşlilik ve aile başına ortalama çocuk değerleri, Ayıntab ailesiyle ilgili yapılan diğer araştırmalar ile mukayese edilmiş ve yakın değerlerin olduğu gözlemlenmiştir. Eş sayıları ve çocuk sayıları arasında bir ilişkinin mevcut olup olmadığı da araştırmaya konu olmuş ve ailelerin sahip oldukları çocuk sayıları ile eş sayıları arasında yakın bir ilişkinin mevcut olduğu tespit edilmiştir.



Ailenin ekonomik yapısı, terekelerdeki toplam servet miktarları üzerinden değerlendirilmiştir. Ayıntab'ın incelenen dönemde içerisinde bulunduğu sosyoekonomik şartlar, ailenin yapısı ve servet miktarlarına büyük ölçüde etki etmiştir. Özellikle şahısların sahip oldukları servet miktarının; eş sayılarına, eşlerine vermekle mükellef oldukları mehir miktarlarına, sahip oldukları çocuk sayılarına ve toplumsal statülerine nasıl bir etkide bulunduğu çeşitli hesaplama yöntemleriyle ortaya konulmuştur. Yapılan analizler, Ayıntab'ta servet miktarı arttıkça şahısların eş sayıları, çocuk sayıları ve verdikleri mehir miktarlarında artışların meydana geldiğini göstermiştir.

İncelenen dönem ve tereke kayıtlarından tespit edilen bir diğer önemli bulgu da Ayıntab'taki servetin, toplumsal statü ile olan ilişkisidir. Ortalamanın altında servete sahip şahıslarda, statüsü olsun veya olmasın servet miktarları hemen hemen aynı iken ortalama üstü ve zengin kesimlerde sahip olunan servet ile statü arasında kayda değer bir ilişki mevcuttur.

Günümüzde teknolojik imkânların artmasıyla birlikte Osmanlı dönemine ait çeşitli konulardaki veriler, daha etraflı bir şekilde tahlil edilebilmektedir. Özellikle Osmanlı sosyoekonomik tarih araştırmalarında verilerin güvenilirliğini ve geçerliliğini test etmek için çeşitli analiz programlarından yararlanmak hem araştırmancının değerini hem de etki faktörünü arttıracaktır.

### Kaynakça

#### Arşiv Belgeleri

##### Başkanlık Osmanlı Arşivi (BOA).

Meşihat Şer'iyye Sicilleri Defterleri (MŞH.ŞSC.d), Gaziantep Şer'iyye Sicilleri (GŞS), nr. 31, 140, 141, 142, 144, 145, 146, 147, 148, 149, 150, 151, 152, 153, 154, 155.

##### Kitap, Makale, Bildiri ve Tezler

Acar, H. İ. (2011). Mehrin İslam hukuku açısından değerlendirilmesi. *İslam Hukuku Araştırmaları Dergisi*, (17), 367-388.

Aras, M. Ö. (2007). İslâm'a göre çok evlilik. *Necmettin Erbakan Üniversitesi İlahiyat Fakültesi Dergisi*, 24(24), 187-192.

Arslan, M. (2023). Tahrir defterlerindeki hanelerin sayısal büyüklüklerinin sorgulanması: Kanuni dönemi Üsküdar'ına ait iki terekenin söyledikleri. K. Yıldız (Ed.), *Terekeler Neyi Derler? Miras Kayıtlarının İzinde Osmanlı Araştırmaları* içinde (247-276). İstanbul: Ketebe Yayınları.

Ayan, D. ve Aksu Kılıç, L. (2022). Osmanlı tahrirlerinden modern aile araştırmalarına "hane" kavramı üzerine notlar. *Sosyal Politika Çalışmaları Dergisi*, 22(57), 689-711.

Aydın, M. A. (2003). Mehir. *Türkiye Diyanet Vakfı İslâm Ansiklopedisi* içinde (C. 28, ss. 389-391). Ankara: TDVİAM.

Aydın, M. A. (2007). *Türk hukuk tarihi*. İstanbul: Hars yayıncılık.

Barkan, Ö. L. (1953). Tarihi demografi araştırmaları ve Osmanlı tarihi. *Türkiyat Mecmuası*, (10) 1-26.

Barkan, Ö. L. (1966). Edirne askerî kassamı'na âit tereke defterleri (1545-1659). *Belgeler*, III(5-6), 1-479.

Bayartan, M. (2005). Osmanlı şehrinde bir idari birim: mahalle. *İÜ Edebiyat Fakültesi Coğrafya Dergisi*, 13, 93-107.

Bayramoğlu Alada, A. (2008). *Osmanlı şehrinde mahalle*. İstanbul: Sümer Kitabevi Yayınları.

Berkes, N. (1942). *Bazı Ankara köyleri üzerine bir araştırma*. Ankara: Uzluk Basımevi.

Bozkurt, F. (2011). Tereke defterleri ve Osmanlı demografi araştırmaları. *Tarih Dergisi*, (54), 91-120.

Bozkurt, F. (2017). Osmanlı dönemi tereke defterleri ve tereke çalışmaları. *Türkiye Araştırmaları Literatür Dergisi*, 11(22), 193-229.

- Bozkurt, F. (2023). Tereke defterleri neyi ne kadar derler? Tereke defterlerinin imkân ve sınırlılıkları. K. Yıldız (Ed.), *Terekeler Neyi Derler? Miras Kayıtlarının İzinde Osmanlı Araştırmaları* içinde (201-243). İstanbul: Ketebe Yayınları.
- Budak, Ö. M. (2017). Tanzimat döneminde Ayıntab'ta aile. *Asia Minor Studies*, 5(10), 7-25.
- Canbakal, H. (2009). *17. yüzyılda Ayıntab Osmanlı kentinde toplum ve siyaset* (Z. Yelçe, Çev.), İstanbul: İletişim Yayınları.
- Canbakal, H. 2011. Barkan'dan bu yana tereke çalışmaları". *Vefatının 30. Yıldönümünde Ömer Lütfi Barkan: Türkiye Tarihçiliğine Katkıları ve Etkileri Sempozyumu* içinde (ss. 1-7), İstanbul.
- Canbakal, H. ve A. Filiztekin. (2021). Wealth and demography in Ottoman probate inventories: a database in very long-term perspective. *Historical Methods: A Journal of Quantitative and Interdisciplinary History*, 54 (2), 94-127.
- Cin, H. ve Akgündüz, A. (2011). *Türk hukuk tarihi*. İstanbul: Osmanlı Araştırmaları Vakfı Yayınları.
- Çakır, İ. E. (2010). 16. yüzyılda Ayntab şehrinde ailenin demografik yapısı (1539-1576). *Gaziantep Üniversitesi Sosyal Bilimler Dergisi*, 9(1), 1-17.
- Çalık, B. (2020). İslam hukukunda kadının evlilikle sabit olan mali hakları. *Kafkas Üniversitesi İlahiyat Fakültesi Dergisi*, 7(13), 61-85.
- Çınar, H. (2000). *18. yüzyılın ilk yarısında Ayıntab şehri'nin sosyal ve ekonomik durumu*. (Doktora tezi). YÖK Tez Merkezi veri tabanından erişildi. (<https://tez.yok.gov.tr/UlusalTezMerkezi/tezSorguSonucYeni.jsp>).
- Çınar, H. (2017). 18. yüzyıl Ayntab (Gaziantep)'ına şehrin önde gelen aileleri üzerinden bakmak. M. Orçan vd. (Ed.), *4. Milletlerarası Şehir Tarihi Yazarları Kongresi* içinde (ss. 88-106). İstanbul: Türkiye Yazarlar Birliği Yayınları.
- Eken, G. (2000). XVIII. yüzyıl ortalarında Antep'te aile. *Sosyal Bilimler Enstitüsü Dergisi*, (6), 477-490.
- Ergenç, Ö. (1984). Osmanlı şehrindeki mahallenin işlev ve nitelikleri üzerine. *Osmanlı Araştırmaları*, 4, 69-78.
- Ertaş, F. C. ve Şişman, B. (2013). XVI. ve XVII. yüzyıllarda Osmanlı'da tereke uygulaması ve muhasebesi sosyo-ekonomik yapıya ve miras hukukuna etkileri. *Muhasebe ve Finans Tarihi Araştırmaları Dergisi*, (4), 197-222.
- Erünsal, İ. E. (2023). Terekelerin izinde Osmanlı araştırmaları. K. Yıldız (Ed.), *Terekeler Neyi Derler? Miras Kayıtlarının İzinde Osmanlı Araştırmaları* içinde (29-151). İstanbul: Ketebe Yayınları.
- Faroqhi, S. (2004). Kadın ve aile. H. İnalçık ve D. Quataert (Ed.), *Osmanlı İmparatorluğu'nun Ekonomik ve Sosyal Tarihi (1600-1914)* içinde, (C. 2, ss. s.721-725). İstanbul: Eren Yayınları.
- Fekete, L. (1965). XVI. yüzyılda taşralı bir Türk efendisinin evi. (S. Karatay. Çev.), *Belleten*, 29(116), 615-638.
- Göyünç, N. (1997). Hane. *Türkiye Diyanet Vakfı İslâm Ansiklopedisi* içinde (C. 15, ss. 552-553). İstanbul: TDVİAM.
- Gülenç, A. (2019). Tanzimat devri Diyarbakır'ın idari, sosyo-ekonomik ve kültürel tarihi araştırmalarında önemli bir kaynak: "Amid tereke defterleri". O. Bozan vd. (Ed.), *Tanzimat'tan Günümüze Diyarbakır* içinde (ss. 226-239). Ankara: Manas Yayıncılık.
- Hoca Emin Efendizade Ali Haydar Efendi. (1322). *Teshîlü'l-feraiiz (miras hukuku)*. İstanbul: Şirket-i Mürettebiye Matbaası.
- İnalçık, H. (1993). Osmanlı idare, sosyal ve ekonomik tarihiyle ilgili belgeler: Bursa kadı sicillerinden seçmeler III: köy sicil ve terekeleri. *Belgeler*, XV(19), 23-168.

- İnalçık, H. (2015). 15. asır Türkiye iktisadi ve içtimai tarihi kaynakları. *İstanbul Üniversitesi İktisat Fakültesi Mecmuası*, 15(1-4), 51-75.
- Karaman, H. (2008). *Anahatlarıyla İslâm hukuku*. İstanbul: Ensar Neşriyat.
- Kıvrım, İ. (2018). 17. yüzyılda Ayntâb'da aile. *Gaziantep Üniversitesi Ayıntab Araştırmaları Dergisi*, 1(1), 1-23.
- Koçak, Z. (2010). Şer'iyye sicillerine göre XVII. yüzyılda Ayntab şehrinde ailenin oluşumu (1600-1650). *A.Ü. Türkiyat Araştırmaları Enstitüsü Dergisi*, (44), 291-306.
- Mahmud Esad B. Emin Seydişehirî. (1323). *Ferâidü'l-ferâiz*. Der-Saadet: Selanik Matbaası.
- Özdeğer, H. (1988). *1463-1640 yılları Bursa şehri tereke defterleri*. İstanbul: Türk İktisat ve İçtimaiyat Tarihi Araştırmaları Merkezi Yayınları.
- Özdeğer, H. (1988). *Onaltıncı asırda Ayıntâb livâsı*, C, 1, İstanbul: Türk İktisat ve İçtimâiyat Tarihi Araştırmaları Merkezi Yayınları.
- Özlu, Z. (2004). XVIII. yüzyılın ikinci yarısında Gaziantep. Gaziantep: Gaziantep Büyükşehir Belediyesi Yayınları.
- Öztürk, M. (2022). Osmanlı döneminde Antep'in iktisadî vaziyeti. *Gaziantep Üniversitesi Ayıntab Araştırmaları Dergisi*, 5(1), 1-45.
- Öztürk, S. (1995). *Askeri kassama ait onyedinci asır İstanbul tereke defterleri (sosyo-ekonomik tahlil)*. İstanbul: Osmanlı Araştırmaları Vakfı Yayınları.
- Pakalın, M. Z. (1983). *Osmanlı tarih deyimleri ve terimleri sözlüğü*. C. 3. İstanbul: Milli Eğitim Bakanlığı Yayınları.
- Sağlam, F. (2022). *Osmanlı döneminde Ayıntab Şehreküstü Mahallesi*. (Doktora tezi). YÖK Tez Merkezi veri tabanından erişildi. (<https://tez.yok.gov.tr/UlusalTezMerkezi/tezSorguSonucYeni.jsp>)
- Şeyhzade Ahmed Ziya. (1327). *Emaliy'ül-ferâiz*. Konya: Meşruk Ara'n Matbaası.
- Şıvgın, H. (2000). 19. yüzyılın ilk yarısında Ayıntap. *OTAM Ankara Üniversitesi Osmanlı Tarihi Araştırma ve Uygulama Merkezi Dergisi*, 11(11), 503-553.
- Toprak, M. B. (2023). İktisat ve Demografi tarihi araştırmalarına kaynak olarak terekelerin imkân ve sınırları: 18. yüzyıl Osmanlı İstanbul'una ait veriler üzerinden gözlemler. K. Yıldız (Ed.), *Terekeler Neyi Derler? Miras Kayıtlarının İzinde Osmanlı Araştırmaları* içinde (377-405). İstanbul: Ketebe Yayınları.
- Yel, A. M. ve M. S. Küçükaşçı. (2003). Mahalle. *Türkiye Diyanet Vakfı İslâm Ansiklopedisi* içinde (C. 27, ss. 323-326). Ankara: TDVİAM.
- Yıldırım, M. A. (2012). XIX. yüzyılın son çeyreğinde ayntab'ın sosyal ve ekonomik durumundan bir kesit. *Gaziantep University Journal of Social Sciences*, 11(4):1205-1225.
- Yıldırım, Y. (2018). Şer'iyye sicillerine göre Ayıntab'da (Gaziantep) ailenin demografik yapısı: eş ve çocuk sayıları (1839-1876). *Gaziantep Üniversitesi Sosyal Bilimler Dergisi* 18(1), 366-379.
- Yıldırım, Y. (2018). Şer'iyye sicillerine göre Ayıntab'da (Gaziantep) ailenin demografik yapısı: eş ve çocuk sayıları (1839-1876). *Gaziantep University Journal of Social Sciences*, 18 (1), 366-379.
- Yıldız, K. (2023). Terekeler neyi derler? Miras kayıtlarının taşıdığı miras üzerine bir değerlendirme. K. Yıldız (Ed.), *Terekeler Neyi Derler? Miras Kayıtlarının İzinde Osmanlı Araştırmaları* içinde (155-198). İstanbul: Ketebe Yayınları.
- Zeydan, C. (2012). *İslâm uygarlıkları tarihi*. C.2, İstanbul: İletişim Yayınları.

## Ekler

**Ek 1:** Terekeleri incelenen Ayıntablı Müslüman erkek şahısların bir kısmı (h.1233-1309/m.1818-1891)<sup>7</sup>

Defter no	Sayfa	Mahallesi	Tereke sahibinin adı	Eş sayısı	Erkek çocuk	Kız Çocuk	Sahhu' l baki	Tarih	Mihr
31	147	Şehreküstü	Monla Ahmed ibn-i Bekir	1	2	4	2800	1266/1850	300
31	149	Seng-i Tahvil	Hacı Mehmed Emin ibn-i Ali	1	3	2	3585	1266/1849	Mihr Yok
140	61	Şehreküstü	Molla Mehmed	1	1	2	184	1237/1821	80
140	146	Tarla-yı Cedid	Es-seyyid Kasım bin Hüseyin	1	2	2	311	1236/1821	50
140	261	Tarla-yı Atik	Es-seyyid Abdurrahman	1	0	0	2026	1233/1818	300
141	114	Seng-i Tahvil	Mehmed Beşe bin Mehmed	1	0	0	236	1235/1820	25
142	171	Seng-i Tahvil	Receb ağa	1	1	0	14151,5	1246/1830	Mihr Yok
142	217	Kürkeiyan	İbrahim	1	0	1	950	1247/1831	200
142	412	Çukur	...zâde Süleyman Efendi	1	0	4	1998	1245/1829	Mihr Yok
142	228	İbn-i Eyüb	Hacı Şerif bin Musa	2	1	2	17500	1249/1834	Mihr Yok
144	129	Ali Neccar	Surluoğlu Mustafa ibni Mehmed	1	0	2	3060	1256/1840	750
144	132	Seng-i Nakkaş	Yusuf ibni Hacı Hüseyin	1	2	0	3910	1259/1844	Mihr Yok
144	137	Çukur	El-Hac Ahmed Ağa	1	4	3	4398	1257/1842	300
144	192	Akyol	Hacı Mehmed ibni Hacı Ömer	1	1	0	9240	1260/1845	1700
144	230	Zincirli	Hacı... Baba ibni Seyyid Mehmed	1	0	0	4060	1261/1845	300
145	11	Bostancı	Mehmed ibni Mustafa	1	0	0	715	1267/1850	300
145	85	Akyol	Mustafa ibni hacı Mehmed	1	4	4	1145	1268/1851	300
145	117	İbn-i Şeker	Mustafa bin Hacı Mehmed	1	2	2	1140	1269/1852	100
145	145	Bostancı	Hallac Hasan	1	1	0	3930	1270/1853	Mihr Yok
146	8	Kozluca	Mehmed bin Hüseyin	1	0	1	1374	1277/1860	100
146	152	Tarla-yı Cedid	Mehmed bin Mahmud	1	1	2	2940	1272/1855	300
146	167	Şehreküstü	Ebubekir Efendi bin mehmed	1	1	1	2684	1273/1856	100
146	195	Ali Neccar	Ali bin Ali	1	2	2	477,5	1274/1857	600
146	272	Kayacık	Köylüzâde... ibni Halim Mehmed Efendi	1	1	0	89262	1281/1864	2000
146	309	Zincirli	Hamza bin Hamza	1	3	2	8691	1278/1861	400
146	319	Cevizlice	Fesli Hacı Mustafa bin Seyyid Ahmed	1	1	3	336122	1279/1862	Mihr Yok
146	225	Tıslaki	Bekmezci Hacı Osman bin Hüseyin	2	1	3	17312	1275/1858	600
147	9	Tarla-yı Cedid	Mustafa bin Hacı Mehmed	1	3	3	8082	1285/1868	Mihr Yok
147	36	Şehreküstü	Kadioğlu Mustafa bin Mustafa	1	5	4	6822	1286/1869	Mihr Yok
147	52	Tarla-yı Atik	Çıkımzâde Ali Efendi ibni Abdullah Efendi	1	1	0	4136	1288/1871	800
147	107	Tarla-yı Atik	Hacı Abdo Efendi bin Hacı Mehmed	1	3	4	17400	1282/1865	Mihr Yok
147	146	İbn-i Eyüb	El-Hac Osman bin Mustafa	1	3	1	4282	1284/1867	Mihr Yok
147	203	Yahni	Abacı Ali bin Mustafa	1	2	3	2190	1283/1866	Mihr Yok

<sup>7</sup> Okunamayan isimler (...) işaretiyle belirtilmiştir.

147	250	Zincirli	Nergiz bin İbrahim	1	3	1	6115	1287/1870	Mihr Yok
148	3	Yahni	Kasım b. Haydar	1	6	1	2432	1290/1873	200
148	10	Kepenek	Muhizâde Hacı Mehmed Ağa ibni yeğen Ali	1	1	3	67462	1289/1872	1000
148	58	Karasakal	Bakkal Hasan bin Abdülkadir	1	2	0	16137	1291/1874	1000
149	12	Cevizlice	Şeyh Mehmed bin Mehmed	1	1	0	3200	1294/1877	1100
149	71	Seng-i Tahvil	Boyunsuzoğlu Ahmed bin mehmed	1	1	2	4909	1294/1878	1000
149	83	Seng-i Nakkaş	Ali Osman bin Mustafa	1	3	3	1265,5	1295/1878	1000
150	8	Kara Maraş	Hafız Mehmed b. Hacı Derviş	1	0	1	2270	1296/1879	500
150	129	Kürkciyan	Mehmed Seyyid b. Mehmed	1	2	0	2173	1297/1880	600
150	164	Akyol	Hasan Ali	1	0	2	2824,5	1298/1881	450
151	14	Tevbe	Mumcuzâde Mehmed Ali Ağa bin Ali	1	1	1	4685	1299/1882	2000
151	77	İbn-i Eyüb	Talipzâde ibni Mehmed Ağa ibni Seyyid Talip	1	1	5	17296	1300/1883	5008
151	213	Tarla-i Atik	Basmacızâde Mehmed Şerif bin Seyyid Efendi	1	3	5	14595	1301/1884	Mihr Yok
152	31	Karasakal	Mehmed bin Kahveci Memik	1	0	2	3534	1302/1885	700
152	166	Akyol	Çıtahn oğlu Ahmed bin Mehmed	2	4	1	13509	1303/1886	1000
153	127	Şarkıyan	Hüseyin b. Kara Mustafa	1	1	0	1455	1304/1887	750
153	241	Akyol	Bostancı Arabın oğlu Hacı Hüseyin Ağa	1	2	1	12905	1305/1888	1000
154	145	Kürtinciya n	Çelebi osman ibn Hacı İsmail	1	2	3	5830	1307/1889	Mihr Yok
154	271	Çukur	...zâde Mustafa Efendi	1	1	2	50607	1308/1890	Mihr Yok
155	161	Hayıkbaba	Tutoğlu Mehmed Ali ibn Yusuf	1	2	1	7152	1309/1891	Mihr Yok