

# Yavaş Şehir Hareketinin Yavaş Turizme Etkisinin Değerlendirilmesi: Türkiye’den Örnekler

## Evaluating the Impact of Cittaslow Movement on Slow Tourism: Samples from Turkey

Gülşen AYHAN\*

### Öz

Yavaş şehirlerin benimsenmesiyle yavaş turizm hareketi başlamıştır. Yavaş turizm diğer turizm türlerinden farklılıklar göstermektedir. Yerele özgü, doğayı koruyan ve çevreye duyarlı bir turizm hareketi ile yavaş turizm hareketi sürdürülebilir turizm ile bağdaşmaktadır. Yavaş şehirlerin marka olması ve tanınırlığının artması aynı zamanda turistlerin turizm algılarının doğaya ve yerele özgü şeklinde değişmesi yavaş şehirlerde turizm hareketliliğinin hız kazanmasına sebep olmuştur. Şehirlerin yavaş şehir statüsü kazandıktan sonra turizm hareketliliğinin ortaya konulması yavaş şehirlerin yavaş turizme etkisinin değerlendirilmesinde etkili bir faktördür. Şehirlerde bulunan tesislere gelen ve konaklayan turist sayılarının ortaya konulması ve bunların zamansal değişimleri yavaş şehirlerdeki turizm hareketliliğinin belirlenmesine katkı sağlamaktadır. Araştırmada Türkiye’nin ilk yavaş şehirlerinden Seferihisar, Gökçeada, Yalvaç ve Perşembe şehirlerinin yavaş şehir statüsü kazandıktan sonra turizme etkisini değerlendirmek amaçlanmıştır. Bu bağlamda yavaş şehir hareketinin turizme etkisini belirlemek amacıyla Kültür ve Turizm Bakanlığı’ndan tesislere gelen ve konaklayan sayıları elde edilmiş, veriler işlenmiş, tablo ve grafiklere dönüştürülmüştür. Şehirlerin yavaş şehir statüsü kazanmadan önce ve kazandıktan sonra turizm verileri karşılaştırılmıştır. Yavaş şehir statüsü kazandıktan sonra tesislere gelen ve konaklayan sayılarında önemli artışlar meydana gelmiştir. Araştırma kapsamındaki yavaş şehirlerin hepsinde konaklayan sayılarında artışlar yaşanmıştır. Bu artışlarda şehirlerde yıllara göre dalgalanmalar söz konusu olsa da genel olarak pandemi sürecinden 2020-2021 yıllarında azalmalar meydana gelmiş ve 2022-2023 yıllarında tüm şehirlerde konaklamalarda yeniden artışlar olmuştur. Sonuç olarak Türkiye’deki dört yavaş şehir, yavaş turizm hareketini beraberinde getirmiştir.

**Anahtar Kelimeler:** Yavaş şehir, Yavaş turizm, Turizm hareketliliği, Konaklama, Türkiye.

### Abstract

With the adoption of cittaslow, the slow tourism movement has started. Slow tourism differs from other types of tourism. The slow tourism movement is compatible with sustainable tourism with a locally specific, nature-protecting and environmentally sensitive movement. The branding and increasing recognition of slow cities and the change in tourists' perception of tourism as nature and locality-specific have led to the acceleration of tourism mobility in slow cities. Revealing the tourism activity before and after becoming a cittaslow is an effective factor in evaluating the impact of slow cities on slow tourism. The number of tourists visiting and staying in the facilities in the cities and their temporal changes contribute to the determination of tourism mobility in slow cities. In this study, it is aimed to evaluate the impact of Seferihisar, Gökçeada, Yalvaç and Perşembe districts, which are among the first slow cities of Turkey, on tourism before and after becoming a cittaslow. In this context, in order to determine the impact of cittaslow on tourism, the number of visitors and accommodation in the facilities was obtained from the Ministry of Culture and Tourism, the data were processed and transformed into tables and graphs.

**Keywords:** Cittaslow, Slow tourism, Tourism activity, Accommodation, Turkey.

### Extended Summary

Turkey joined the cittaslow movement in 2009 and Seferihisar was the first to receive the title of cittaslow. Seferihisar, Gökçeada, Yalvaç, Perşembe districts are among the first cittaslow of Turkey. There has been a shift from slow food to cittaslow and from cittaslow to slow tourism. Therefore, the slow food movement has been effective on the basis of the cittaslow movement, and the slow tourism movement has emerged within the framework of sustainable tourism with the structure of slow cities that protect local, nature, historical and cultural values. The increase in curiosity and interest in slow cities has led to an increase in tourist activities in the cities.

\* Dr. Öğr. Üyesi, Kilis 7 Aralık Üniversitesi, İnsan ve Toplum Bilimleri Fakültesi, Coğrafya Bölümü, [gulsen.ayhan@kilis.edu.tr](mailto:gulsen.ayhan@kilis.edu.tr) / ORCID: 0000-0001-5713-1421

Determining the changes in the number of accommodation in slow cities over the years and comparisons before and after slow cities help to determine the impact of the cittaslow movement on slow tourism. The aim of the research is to evaluate the impact of the first slow cities in Turkey on tourism. In this context, the research seeks to answer the questions of whether the cittaslow movement has affected slow tourism, whether the number of accommodation in ministry-certified tourism facilities has changed before and after becoming a cittaslow, whether there has been tourism activity in the cities immediately after becoming a cittaslow, and how the number of accommodation has changed from the first slow cities announced in Turkey until today.

The slow cities of Seferihisar, Gökçada, Yalvaç, Perşembe were evaluated within the scope of the research. These cities were determined because they were the first examples of slow cities in Turkey and tourism data were processed more meaningfully after becoming a cittaslow. The data of the Ministry of Culture and Tourism were used in the research. The number of facilities, the number of arrivals and overnight stays were accessed, and the data were transformed into tables and graphs. The number of domestic, foreign and total tourists coming to the facility and staying overnight was obtained from the Ministry's certified accommodation statistics and converted into graphs in excel program. The temporal change of accommodation in cities with the title of cittaslow was determined. At the same time, the number of tourists coming to the facility and the number of tourists staying overnight before and after the cities became slow cities were proportioned and compared.

Temporal changes in the number of arrivals and overnight stays explain the dynamism of the tourism sector. Seferihisar district of Izmir province became the first cittaslow in Turkey and 129th in the world in November 2009. Using data from 2004 to 2023, the developments in Seferihisar before and after becoming a cittaslow are analyzed. After being declared a cittaslow, the number of visitors and guests in 2014 and 2015 increased rapidly. There is a significant difference between the total number of visitors to the facility in Seferihisar before and after becoming a cittaslow in the five-year period.

When the given periods are proportioned, the number of visitors to the facility before becoming a cittaslow was 11%, while it increased to 89% after becoming a cittaslow. While the number of overnight stays in the facilities was 30% before becoming a cittaslow, it increased to 70% after becoming a cittaslow.

Gökçada, Turkey's westernmost and largest island, became the world's first and only calm island with the title of Cittaslow in June 2011. There were fluctuations in the number of visitors and overnight stays in Gökçada from 2007 to 2013, but there were no significant increases in overnight stays and visitors before and after becoming a cittaslow. From 2014 to 2019, there was an increase in numbers. The highest number of overnight stays was in 2019. There were no increases in the number of overnight stays and accommodation before and after Gökçada became a cittaslow. The ratio of the number of visitors to the facility in the given periods is 58% before becoming a cittaslow and 42% after becoming a cittaslow. The number of overnight stays in the facilities was not affected by being a cittaslow. While all other cities experienced an increase in the number of overnight stays in the periods after becoming a cittaslow, in Gökçada, the rate of visitors to the facility decreased and the rate of overnight stays remained the same. Therefore, the increase in the number of overnight stays was not reflected immediately after being declared a cittaslow, and the number of overnight stays increased from 2017 onwards.

Yalvaç received the title of cittaslow in 2012. When the temporal changes of the tourists coming to the facility and staying in Yalvaç are evaluated, there has been an increase in the number of tourists coming to the facility and staying overnight after it was declared a cittaslow. The number of overnight stays has rapidly accelerated in recent years, with the highest number of overnight stays in 2023. When the number of visitors to the facility in Yalvaç is compared over a period of seven years, it is 27% before becoming a cittaslow and 73% after becoming a cittaslow. The number of overnight stays also increased to 70% in the seven-year period after being declared a cittaslow.

The city of Perşembe was declared a cittaslow in 2012. When the temporal changes of accommodation in the city are evaluated, there were fluctuations in the number of accommodation in the period between 2005-2012. After being declared a cittaslow, there has been an increase in the number of accommodations since 2012. When the totals of the number of visitors and overnight stays in the city of Perşembe are proportioned according to years, while 40% of the visitors to the facility without being a cittaslow, it reached 60% after becoming a cittaslow. The rate of those staying overnight in the city was 40% and 60% before and after becoming a cittaslow, respectively.

After the cities became slow cities, the number of tourists coming to the city and the number of accommodation increased. The pandemic process was effective in the decrease in the number of arrivals and accommodation in 2020-2021.

After 2021, the number of accommodations increased in all cities. In Gökçeada, the effect of being a cittaslow was not immediately felt in tourism, and there was an increase in accommodation in the following period, but in all other cities, there has been an increase in the number of visitors and accommodation since the cittaslow title was received. In cities with the title of cittaslow, slow tourism activity is understood from the results obtained from the number of accommodation in facilities. Therefore, the cittaslow movement has affected the slow tourism movement.

## Giriş

Türkiye yavaş şehir hareketine 2009 yılında dahil olmuş ve ilk olarak Seferihisar yavaş şehir unvanını almıştır. 2024 yılının Mart ayı itibariyle yavaş şehir sayısı 25'e yükselmiştir. Seferihisar, Gökçeada, Yalvaç, Perşembe ilçeleri Türkiye'nin ilk yavaş şehirleri arasında yer almaktadır. Yavaş yemekten, yavaş şehire, yavaş şehirden de yavaş turizme doğru bir yönelim meydana gelmiştir. Dolayısıyla yavaş şehir hareketinin temelinde yavaş yemek hareketi etkili olmuş, yavaş şehirlerin yerele özgü, doğayı, tarihi ve kültürel değerleri koruyan yapısı ile turizmin sürdürülebilir turizm çerçevesinde gerçekleşmesini hedefleyen yavaş turizm hareketi ortaya çıkmıştır. Yavaş şehirlere olan merak ve ilginin artması şehirlerde turistik faaliyetlerin artmasına neden olmuştur.

Şehirlerdeki tesis sayıları, tesise gelen ve konaklayan turist sayıları turizm hareketliliğini belirlemede kullanılan faktörlerdendir. Yavaş şehirlerdeki konaklayan sayılarının yıllara göre değişimlerinin saptanması, yavaş şehir statüsünün kazanılmadan önceki ve sonraki turizm verilerinin karşılaştırılması yavaş şehir hareketinin yavaş turizme etkisinin belirlenmesinde yardımcı olmaktadır.

Yavaş şehir politikalarına bağlı olarak şehirlerdeki turizm, sürdürülebilir turizm çerçevesinde geliştirilmelidir. Araştırma, yavaş şehir statüsünü alan Seferihisar, Gökçeada, Yalvaç, Perşembe ilçelerinde konaklamalara yönelik zamansal değişimi ortaya koymakta ve turizm hareketliliğini açıklamaktadır dolayısıyla bu şehirlerde yavaş turizm hareketinin sürdürülebilir turizm çerçevesinde geliştirilmesi için atılacak adımlarda bir kaynak

oluşturması bakımından değerlidir. Şehirlerin yavaş şehir statüsünü aldıktan sonra yavaş turizm hareketinin ortaya çıkması, turizme yeni ve diğerlerinden farklı olan yavaş turizm kavramının eklenmesi, şehirlerdeki turizm potansiyellerinin belirlenmesi, yavaş şehir statüsüne sahip şehirlerin sürdürülebilir turizm bağlamında geliştirilmesi gerektiğine yönelik teorik çalışmalar bulunmaktadır ancak şehirlerin yavaş şehir statüsü aldıktan sonra turizm hareketliliğini belirlemeye yönelik araştırmanın olmaması çalışmanın literatürdeki eksikliğini ortaya koymaktadır. Bu kapsamda araştırmanın amacı, Türkiye'deki yavaş şehir statüsünün turizme etkisini değerlendirmektir. Bu bağlamda Türkiye'nin ilk yavaş şehirlerinden olan Seferihisar, Gökçeada, Yalvaç ve Perşembe ilçeleri araştırma kapsamında ele alınmış ve bu yavaş şehirlerde son yıllarda turizmde gelişmeler değerlendirilmiştir.

Çalışma, aşağıdaki araştırma sorularını temel almaktadır:

- Yavaş şehir hareketi yavaş turizmi etkilemiş midir?
- Şehirlerin yavaş şehir statüsü almadan önce ve aldıktan sonra turizm İşletme (Bakanlık) Belgeli tesislerde konaklama sayıları değişmiş midir?
- Şehirlerde yavaş şehir statüsünden hemen sonra turizm hareketliliği olmuş mudur?
- Türkiye'de ilk ilan edilen yavaş şehirlerden günümüze kadar konaklama sayılarında değişimler nasıldır?

## Kavramsal Çerçeve

### Yavaş yemek hareketinden yavaş şehire

Hızlı yaşam ideolojisine alternatif olarak ortaya çıkan "Cittaslow" rahat ve yavaş bir yaşamı destekleyen harekettir. Hareket günümüz şehirlerinin tekdüze haline gelmesi ve şehirlerin kimliklerini kaybetmelerine tepki olarak ortaya çıkmıştır. Yavaş şehir; yerel çeşitliliğe, kültürel değerlere odaklanan, gelenekler üzerine kurulan yeni ve farklı şehir kavramı olarak karşımıza çıkmaktadır (Radstrom, 2011; Semmens ve Freeman, 2012; Prezensa vd; 2015; Sohn vd; 2015; Cittaslow, 2024).

1999 yılında Greve, Orvieto, Bra ve Positano şehirlerinin Belediye Başkanları ve Slow Food kurucusu ve başkanı bir araya gelerek Cittaslow'u kurmuşlardır. Yavaş şehir (Cittaslow) hareketinin temeli yavaş yemek (Slow Food) hareketine dayanmaktadır. Yavaş yemek hareketi İtalyan şehirlerinde Fast Food restoranların artan sayısına tepki olarak 1989 yılında İtalya'nın Bra kentinde başlamıştır. Yavaş yemek hareketinin hedefi yerel ürünler, geleneksel mutfak ve kültürel bağları korumaktır (Mayer ve Knox, 2006, s. 326; Radstrom, 2011, s. 91-92). Şehirlere yavaş yemek hareketinin uygulanması yavaş şehir felsefesinin ortaya çıkmasında etkili olmuştur. Yavaş şehir ve yavaş yemek hareketinin her ikisi de yerel ürünleri teşvik etmek ve geleneksel mutfağı kültürel sürdürülebilirlikle özdeşleştirmektir. Ancak yavaş şehir hareketi sadece eko-gastronomi, yerel üretim ve kaliteli yemek anlamına gelmemektedir aynı zamanda yerel yaşam kalitesinin artırılması, eşsiz yerel kentler ve sürdürülebilir ekonomilerin desteklenmesi hedefleri de bulunmaktadır (Ünal, 2016, s. 17). Yavaş şehirlerin kendilerine ait bir yerel yönetim modelinin oluşturulması amaçlanmıştır ancak bu model küreselleşmeye karşı olan uluslararası bir harekettir (Pink, 2009, s. 453-454). Yavaş yemek, hareket olarak bilinirken yavaş şehir kavramı ise resmi olarak organize edilmiş ve belirli politikalara dayanmaktadır (Pink, 2009, s. 455; Radstrom, 2011, s.94). Yavaş şehir planlamalarda, kentsel tasarımlarda ve altyapıda küresel kültürden kaçınarak sürdürülebilir kalkınma hedefine ulaşmaya çalışan küresel bir organizasyondur (Semmens ve Freeman, 2012, s. 357).

Yavaş şehir olabilmenin belirli şartları ve politikaları vardır. Nüfusu 50.000'in altında olan şehirler yavaş şehir olabilmektedir. Çevresel (atık, kirlilik ve geri dönüşüm), altyapı (açık ve kamusal alan, oturma ve erişim), kentsel kalite (bahçeler/parklar ve tarihi binalar), yerli üretim (pazarlar, yerel yemek ve el sanatları, sanat, sağlıklı beslenme ve yerel kimlik), konukseverlik ve yaşanabilirlik (turistler ve toplum yaşamı için tesisler), yavaş şehir farkındalığı (yerel katılım ve konsey-toplum iletişimi) yavaş şehrin politikaları arasında yer almaktadır (Radstrom, 2011; Semmens ve Freeman, 2012, s. 358).

2024 Mart ayı itibariyle Türkiye'de 25 olmak üzere dünya genelinde toplam 297 yavaş şehir üyesi bulunmaktadır. Dünyanın ilk yavaş şehri İtalya'nın Chianti şehridir. Türkiye'nin ilk yavaş şehir statüsü kazanan şehri 2009 yılında ilan edilen İzmir Seferihisar'dır (Cittaslow, 2024).

### **Yavaş şehirden yavaş turizme**

İnsanların turizme yönelimlerinin ve turizmden beklentilerinin değişmesi yeni turizm türlerinin ortaya çıkmasını sağlamıştır. Turistler, eski zamanlardan kalan maddi ve manevi değeri olan yapıları merak etmektedir. Büyüleyici ve el değmemiş manzaralar, yerel kültür ve yaşam tarzının devam ettiği mekanlar, zamanın daha yavaş aktığı ve yerellekle özdeşleşen mekanlar turistler için daha cazip olmaya başlamıştır. Bütün bu özellikleri ile özdeşleşen yavaş şehirler günümüzde turistlerin tercih ettiği mekanlar haline gelmişlerdir. Şehirlere olan merak, ilgi ve doğa ile iç içe huzurlu ortamlarda bulunmak isteyen turistler yavaş şehirleri ziyaret etmeye başlamışlar ve böylelikle yeni bir turizm şekli olan yavaş turizm ortaya çıkmıştır (Ünal, 2016, s. 15).

Yavaş turizmin temel özellikleri arasında tarihi değerlere karşı saygılı, çevreye duyarlı ve yerel kültürün korunması yer almaktadır. Yavaş şehir ve yavaş yemek hareketlerinin ikisi de misafirperverliğe vurgu yapsalar da hareketlerin temel amacı turizm değildir. Ancak yavaş hareketi ile bilinen şehirler turist destinasyonları olarak gelişmektedir. Turizmin yavaş olması yerel kültürlerle kaynaşmayı sağlar ve turizmin canlanmasına neden olur (Heitmann vd, 2011, s. 117-118). Aynı zamanda yavaş şehirler bir marka olarak mekanın tanınmasına katkıda bulunur ve turist çekerler (Acar, 2018, s. 133). Böylelikle hem destinasyon alanı hem de marka olarak bilinen şehirlerde turizm hareketlenmektedir.

Yavaş şehirlerde turizm deneyimleri diğer turizm türlerinden farklılık göstermektedir. Turistlerin tatil deneyimlerinde yerel kültürle, tarihi dokularla, çevreye karşı duyarlı ve sosyal sorumluluğa değer veren, turistlerin diğer turistler ve yerel halkla buluşturan bir anlayış yer almaktadır. Yavaş şehirlerde turizm; keşfetme, öğrenme ve paylaşım yapma keyfi ile karakterize edilmektedir. Tatilin hızının yavaşlaması turistlerin yerel halka olan ilişkisini derinleştirmekte aynı zamanda kültürel ortamın daha ayrıntılı şekilde öğrenilmesini sağlayarak turistler için tatil keyifli ve unutulmaz deneyimlerle sonuçlanmaktadır (Heitmann vd; 2011, s. 118).

Yavaş turizm hareketinde yapılan turizm faaliyetleri ve turist profili diğer turizm türlerinden farklıdır. Yavaş turistlerin destinasyonları arasında çoğunlukla tarihi binalar, yaya caddeleri, sokak pazarları ve gastronomi gibi kültürel miras ürünleri yer almaktadır. Turistlerin seyahatleri daha yavaş ve çevre dostu olan yürüyüş ve bisiklet kullanımı için daha uygundur. Aynı zamanda ulaşımda toplu taşıma sistemlerinin kullanımı yerel halkla ilişkiler kurulması yönünden önemlidir. Yavaş turizmde turist profili yerel kültür ve miras odaklıdır. Turistler Cohen'in yaptığı sınıflamaya göre kaşif modeline uyar ve aynı zamanda kitle turistine benzer kişilik özelliklerini de barındırır. Yavaş turistlerin motivasyon kaynağı yerel kültürdür bu nedenle turistler metalaştırılmış ve standartlaştırılmış hizmetleri ve tüketim odaklı turizm altyapısını reddetmektedirler (Heitmann vd; 2011, s. 119-121).

Yavaş yemek, yavaş şehirler ve yavaş turizm kavramları sürdürülebilir turizm gelişimiyle ilişkilendirilebilir (Heitmann vd; 2011 s. 121). Yavaş turizmin; kar amacı gütmeyen ve çevreye zarar vermeyen bir anlayışla hareket ederek sürdürülebilirlik ilkesi çerçevesinde turizmi geliştirme hedefleri vardır. Diğer turizm türlerinde görülen turizm tesisleri yavaş turizmde bulunmamakta ilk hedef yöresel kalkınmayı sağlayarak sürdürülebilir şekilde kalkınmaya dönüştürmektedir. Turizmin türleri araştırmacılar tarafından farklı sınıflara ayrılmıştır. Yavaş turizm, turizm türlerinin çoğunluğunu kapsayan amaçlara sahiptir. Mekansal değişimler turizm sektörünün gelişimiyle önemli boyutlarda gerçekleşirken yavaş turizmde kentsel yaşamı kolaylaştıran ve teknolojiyi kullanarak yerleşmenin değişime uğramadan eski yapısını koruması ve sürdürülebilirliği çabası bulunmaktadır. Böylelikle yavaş turizmin hedefinde mevcut mekanın korunması söz konusudur (Ünal, 2016 s. 15-21).

Yavaş şehirlerde asıl hedef yerel halkın yaşam kalitesini yükseltmektir. Dolayısıyla turizmin gelişimi gibi bir hedef olmasa da turizmin gelişimini destekleyen adımlar atılmaktadır. Turizm alanında gelişmek isteyen destinasyonların yavaş şehir ile tanınırlığının artmasıyla kalabalık şehirlerde modern ve hızlı yaşamın zorluklarından kurtulmak isteyenlerin daha küçük ve yavaş hareket edebilecekleri şehirlere yönelimleri son zamanlarda artmıştır. Bu artıştan yavaş şehirler olumsuz yönden etkilenebilmektedir. Turizmin beklenmedik ve ani artışı kapasite aşımına sebep olacak ve gelecekte yavaş şehirlerin dokusunu etkileyerek asıl amaç olan yerel halkın yaşam kalitesinin yükselmesinin aksine düşmesine yol açabilecektir (Coşar 2019, s. 43). Aynı zamanda yavaş şehirlerde sosyal bölünme ve soylulaştırma riskleri de bulunmaktadır. Yavaş yemek ve yavaş şehir hareketleri hızlı yemek (fast food) ve küreselleşmeye karşı olduğu gibi yavaş turizmin gelişiminde kitle turizminin gelişmesine ve yerel kültürün kitlesel turistlere hitap edecek şekilde metalaştırılmasını da istememektedir. Bu nedenle destinasyon yönetimi ve tüketicilerin davranışları yavaş turizm kuralları çerçevesinde gerçekleşmelidir (Heitmann vd; 2011, s. 121, 125-126). Yavaş şehirlerde artan turist sayıları aşırı turizme, kapasite aşımına da tesislerin dolmasına yol açacak ve yeni tesislere olan ihtiyaçları artıracaktır. Ancak yavaş şehirlerde gerçekleşen yavaş turizmin hedefinde yeni tesisler inşa etmek değil sürdürülebilir turizm hedeflenmektedir.

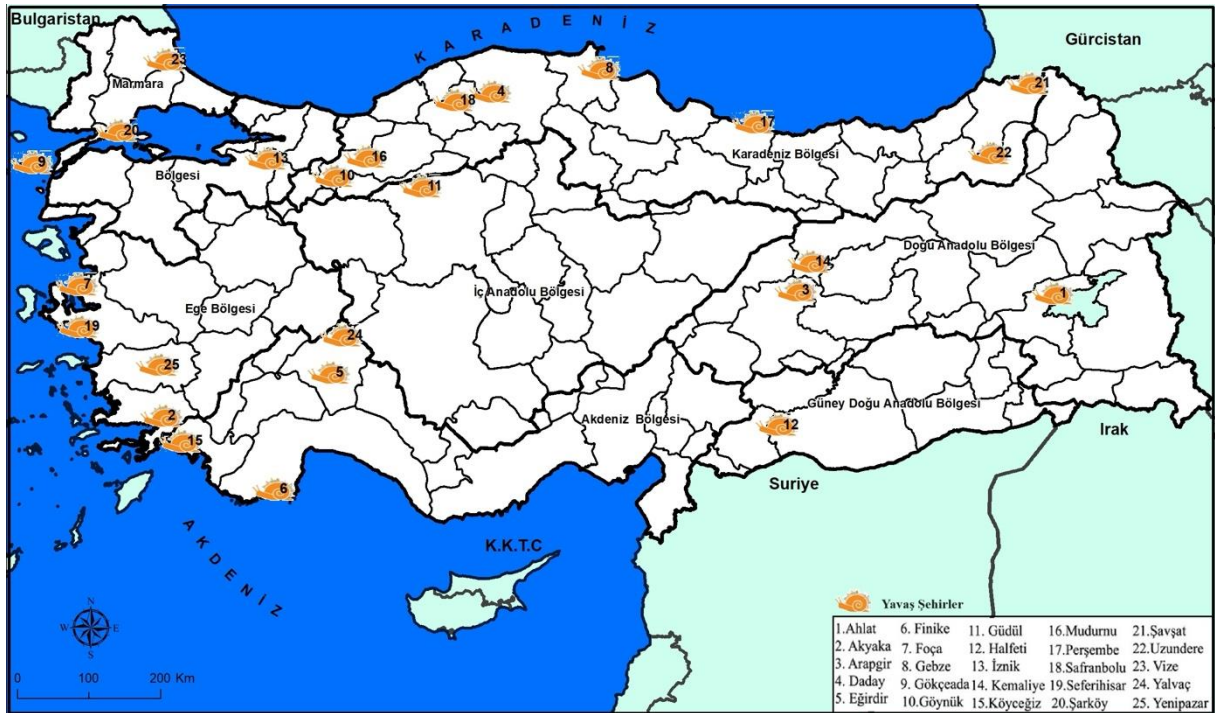
## **Yöntem**

Yavaş şehir ve yavaş şehirlerin turizme etkisini ortaya koymak adına ilgili literatürden faydalanılmış ve gerekli bilgiler çalışmaya eklenmiştir. Seferihisar, Gökçeada, Yalvaç ve Perşembe yavaş şehirleri araştırma kapsamında değerlendirilmiştir. Seferihisar 2009, Gökçeada 2011, Yalvaç ve Perşembe şehirleri 2012 yıllarında yavaş şehir statüsünü almışlardır. Araştırmada amaçsal örnekleme, amaçsal örnekleme kapsamında benzeşik örnekleme yöntemi kullanılmıştır. Olasılığa dayalı olmayan amaçsal örnekleme yaklaşımı, belli ölçütleri karşılayan çalışmanın amacına göre seçilerek derinlemesine araştırma yapılmasına olanak sağlar. Seçilen örnekler, olay ya da olguları anlamaya ve bunlar arasındaki ilişkileri açıklamaya çalışır. Benzeşik örnekleme yönteminde benzeşik alt grubun, durumun seçilerek amaca bağlı olarak öncelik verilen sadece benzeşik bir alt grubun seçilmesi söz konusudur (Büyüköztürk vd; 2016: 90-91). Araştırmada, araştırmanın evrenini oluşturan yavaş şehirlerden amaca dayalı olarak ilk yavaş şehir olanlar seçilmiş ve benzeşik örnekleme yöntemi kullanılmıştır. Dört yavaş şehrin seçilmesinde temel amaç Türkiye'nin ilk yavaş şehirleri arasında olmalarıdır. Şehirlerin seçilmesindeki diğer amaçlar; şehirlerin İşletme (Bakanlık) belgeli verilerine ulaşılabilmesi, şehirler arasında karşılaştırmalar yapabilmek, şehirlerin yavaş şehir statüsünü kazandıktan sonra ilk yavaş şehirler arasında oldukları için turizm verilerinin daha anlamlı işlenmesi ve farklı coğrafi bölgelerde bulunmalarıdır.

Araştırmada Kültür ve Turizm Bakanlığı'nın verileri kullanılmıştır. Tesis sayıları, tesise gelen ve konaklayan sayılarına erişilmiştir. Veriler tablo ve grafiklere dönüştürülmüştür. Yavaş şehirlerin güncel tesis sayıları ile tablo oluşturulmuştur. Tesise gelen ve geceleleyen yerli, yabancı ve toplam turist sayıları İşletme (Bakanlık) belgeli konaklama istatistiklerinden temin edilmiştir ve Excel programında grafiklere dönüştürülmüştür. Yavaş şehir statüsü almadan ve aldıktan sonra konaklama verileri işlenmiş ve zamansal değişimler ortaya konulmuştur. Aynı zamanda şehirlerin yavaş şehir unvanı almadan önce ve aldıktan sonra tesise gelen ve konaklayan turist sayıları oranlanmış ve karşılaştırılmıştır. Seferihisar şehrinin yavaş şehir statüsü almadan önce (2004-2008) ve sonraki beş yıllık (2011-2015) süreçte tesislere gelen ve konaklayan sayıları oranlanmıştır. Gökçeada şehrinin verilerine 2007 yılından itibaren ulaşıldığı için dört yıllık süreçte tesise gelen ve konaklayan sayıları, Yalvaç ve Perşembe şehirleri 2012 yılında yavaş şehir statüsü kazandıkları için 2005-2011 ve 2013- 2019 yılları arasında yedi yıllık süreçte tesise gelen ve konaklayan sayıları oranlanmıştır. Böylelikle şehirlerin yavaş şehir statüsü aldıktan bir yıl ve sonraki süreçlerde turizme etkisi değerlendirilmiştir.

## Bulgular

2024 Mart ayı itibarıyla Türkiye'de 25 yavaş şehir bulunmakta ve şehirlerin dağılımı bölgelere göre değişmektedir. Yavaş şehirlerin mekansal dağılımında ilk sırada Karadeniz Bölgesi, ikinci sırada Ege Bölgesi gelmektedir. Karadeniz Bölgesi'nde yedi ve Ege'de beş yavaş şehir yer almaktadır. Araştırma kapsamında değerlendirilen yavaş şehirlerden Seferihisar Ege'de, Gökçeada Marmara'da, Yalvaç Akdeniz'de ve Perşembe ise Karadeniz Bölgesi'nde bulunmaktadır (Harita 1).



Harita 1: Türkiye'de yavaş şehirlerin dağılışı.

Yavaş şehirlerin gelişimi ve benimsenmesi ile yavaş turizm hareketi ortaya çıkmıştır. Yerel kültüre özgü değerlerin korunması nedeniyle yavaş şehirlerde gerçekleşecek turizm hareketliliği yavaş şehir prensiplerine uygun olmalıdır. Yavaş şehirler günümüzde turizm talebinin ivme kazandığı mekanlara dönüşmektedir.

Turizm talebi; turist sayıları, turizm geliri, istihdamı ve turistlerin harcama düzeyi ile ölçülebilmekte, geceleme/konaklama süreleri de alternatif bir ölçü olarak değerlendirilebilmektedir. Konaklama sürelerine dayanan turizm verilerini kullanarak turizm talebinde meydana gelen zamansal değişimleri ortaya koymak turizme katkı sağlayacaktır (Kervankıran ve Aktürk, 2017: 85-86). Bu araştırma, şehirlerin yavaş şehir statüsü aldıktan önce ve sonraki dönemlerde konaklama verilerinin zamansal değişimlerini değerlendirmek şehirlerde turizm talebini ve yavaş şehirlerin turizme etkisinin ortaya konulmasına katkı sağlamaktadır.

Tesislere gelen ve konaklayan sayılarının yıllara göre belirlenmesi turizm sektörünün dinamikliğini açıklamaktadır. Seferihisar şehrinde 140 basit konaklama tesisi, 27 işletme belgeli ve 27 plaj işletmesi olarak toplam 194 bakanlık belgeli konaklama tesisi bulunmaktadır. Gökçeada şehrinde 60 basit konaklamalı, 34 işletme belgeli ve 10 plaj işletmesi olmak üzere toplamda 104 tesis yer almaktadır. Basit konaklama 3, işletme belgeli 3 olmak üzere Yalvaç şehrinde toplam 6 tesis ve Perşembe şehrinde 5 basit konaklama, 4 işletme belgeli ve 1 plaj işletmesi olan 10 tesis bulunmaktadır (Tablo 1).

**Tablo 1:** Yavaş Şehirlerde Bakanlık Belgeli Konaklama Tesis Sayıları.

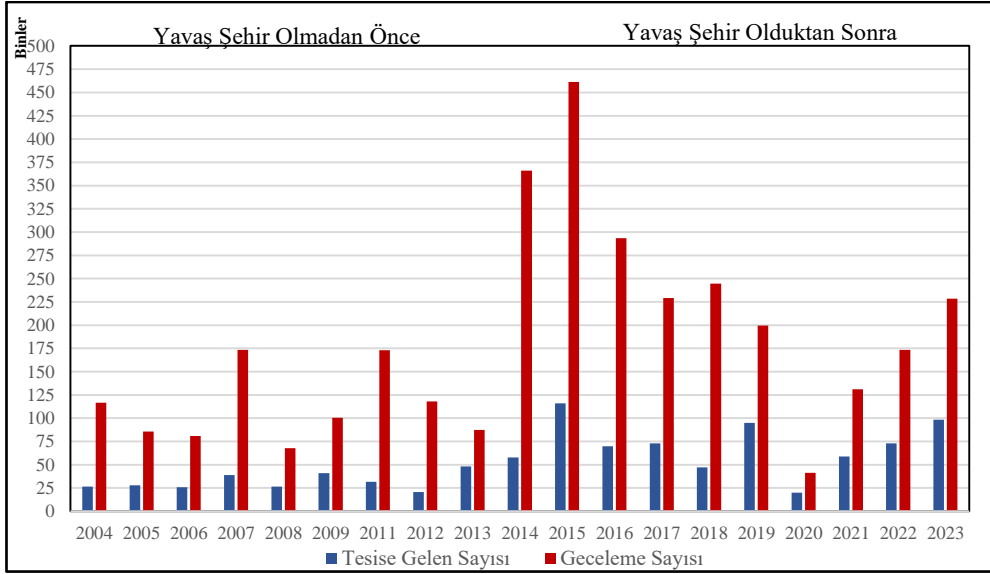
İlçeler	Basit Konaklama	İşletme Belgeli	Plaj İşletmeleri	Toplam
Seferihisar	140	27	27	194
Gökçeada	60	34	10	104
Yalvaç	3	3	0	6
Perşembe	5	4	1	10

**Kaynak:** Kültür ve Turizm Bakanlığı, 2024c

Şehirlerin yavaş şehir statüsünü kazanmadan önce ve kazandıktan sonra konaklama sayılarının karşılaştırılması yapılarak turizme etkisi belirlenebilir. İzmir iline bağlı Seferihisar ilçesi, 2009 yılının Kasım ayında Türkiye'nin ilk, Dünyanın 129. yavaş şehri olarak seçilmiştir. Seferihisar şehri, küreselleşmenin kentleri aynılaştırmasına ve özelliklerini yok etmesine karşı olan birliğin kriterlerini yerine getirmiş ve Türkiye'nin ilk yavaş şehri unvanını almıştır. Yaklaşık üç bin yıllık tarihi geçmişe sahip ilçenin ekonomisi tarıma dayanır ve organik ürünleriyle tanınmaktadır (Ünal, 2016, s. 22-23).

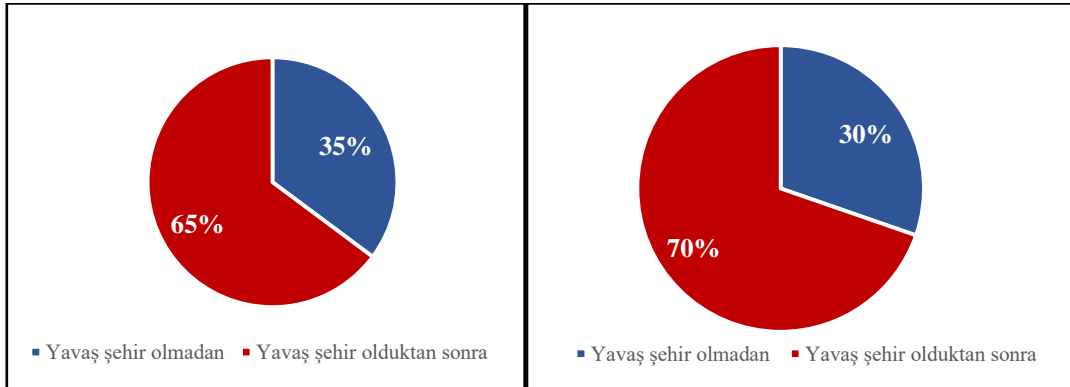
Seferihisar'da 2004-2023 yılları arasında veriler kullanılarak yavaş şehir statüsü almadan ve aldıktan sonraki gelişmeler incelenmiştir. 2004-2009 yılları arasındaki dönemde tesise gelen ve konaklayan sayılarında belirgin artışlar görülmemiştir. Verilen yıllar içerisinde konaklayan sayıları iki yüz bini bulmamıştır. Yavaş şehir ilan edildikten sonra konaklama sayılarında 2011-2012 ve 2013 yıllarında belirgin değişimler yaşanmamıştır ancak 2014 ve 2015 yıllarında tesise gelen ve konaklayan sayıları hızla yükselmiştir. 2015 yılında tesise gelen sayısı 100 bini geçmiştir ve geceleleyen sayıları ise 450 binden fazla olmuştur. 2020 yılı pandemi sürecinin etkisiyle konaklamanın en az olduğu döneme karşılık gelmiştir. 2021-2023 yıllarında konaklamalarda yeniden artışlar meydana gelmiştir (Şekil 1).





**Şekil 1:** Seferihisar’da 2004-2023 yılları arasında tesise gelen ve konaklayan sayıları (Kaynak: Kültür ve Turizm Bakanlığı (2024a) verileri kullanılarak yazar tarafından oluşturulmuştur).

Seferihisar yavaş şehir statüsünü almadan önce 2004-2008 yılları ile yavaş şehir statüsünü aldıktan sonra 2011-2015 yılları arasında beş yıllık süreçte toplam tesise gelen sayıları arasında önemli farklar görülmektedir. Verilen dönemler oranlandığında yavaş şehir statüsünü almadan önce tesise gelen %35’i oluştururken yavaş şehir statüsünü aldıktan sonra %65’e yükselmiştir (Şekil 2). Yavaş şehir statüsünü almadan önce tesislerde konaklayan sayıları %30 iken yavaş şehir statüsünü aldıktan sonra %70 olmuştur (Şekil 3) (Kültür ve Turizm Bakanlığı (2024a)). Dolayısıyla yavaş şehir unvanını aldıktan sonra şehirde konaklayan turistlerin sayıları hızla artmış ve yavaş şehir hareketi turizm talebini etkilemiştir. Böylece yavaş şehir statüsünü kazandıktan sonra şehrin tanınırlılığı artmış ve şehir turist çekim merkezi haline gelmiştir.



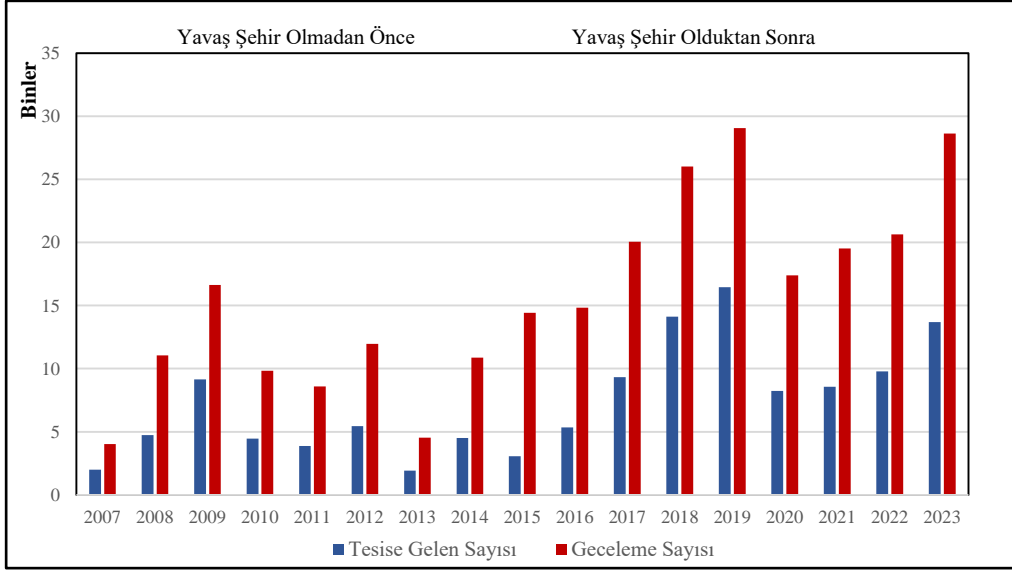
**Şekil 2:** Seferihisar’da 2004-2008 yılları ile 2011-2015 yılları arasında tesise gelenlerin oranı

**Şekil 3:** Seferihisar’da 2004-2008 yılları ile 2011-2015 yılları arasında konaklayanların oranı

Türkiye’nin en batısında bulunan ve en büyük adası olan Gökçeada, nostaljik evleri, organik ürünleri, doğal yaşamı ve spor olanaklarıyla son zamanlarda turizm merkezine dönüşmüştür. Ada; Rum köyleri, doğal enerji üretimi, sulatı parkı, organik ürünleri ve festivalleri, geleneksel yemekleri ile ünlüdür. 2011 yılının Haziran ayında aldığı yavaş şehir unvanı ile dünyanın ilk ve tek sakin adası olmuştur (Ünal, 2016, s. 23).

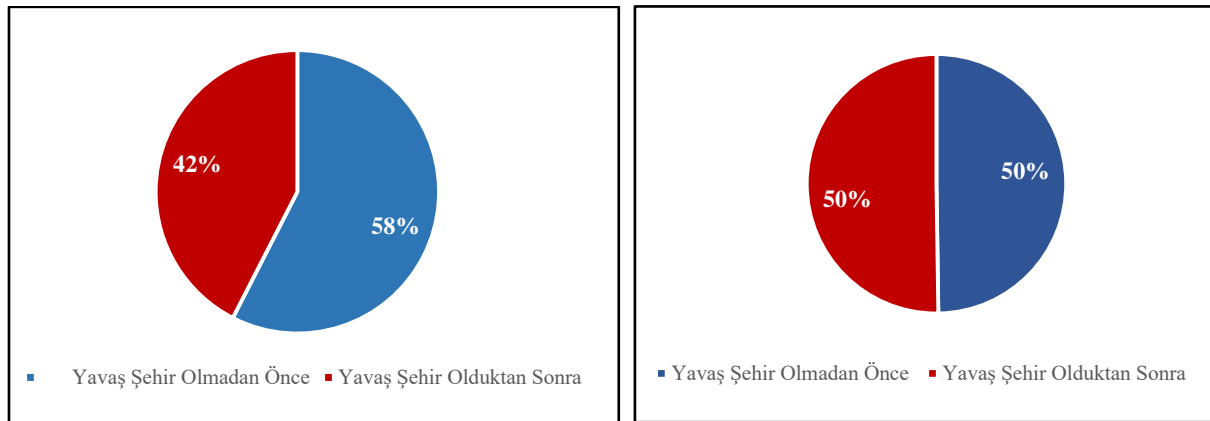
Gökçeada’da 2007 yılından 2013 yılına kadarki süreçte tesise gelen ve konaklayan sayılarından dalgalanmalar görülmüş ancak yavaş şehir statüsünü almadan ve aldıktan iki yıl

sonra konaklama ve tesise gelen turist sayılarında belirgin artışlar olmamıştır. 2014 yılından 2019 yılına kadar sayılar artmıştır. En fazla konaklama 2019 yılında olmuş tesise gelen sayısı 15 bini geçerken konaklayan sayıları 30 bine yaklaşmıştır. 2020 yılında ise pandeminin etkisiyle konaklama sayılarında düşüş yaşanmış 2021'den itibaren konaklama sayıları yeniden yükselmiştir (Şekil 4).



**Şekil 4:** Gökçeada'da 2007-2023 yılları arasında tesise gelen ve konaklayan sayıları (Kaynak: Kültür ve Turizm Bakanlığı (2024a) verileri kullanılarak yazar tarafından oluşturulmuştur).

Gökçeada'da dört yıllık süreçte yavaş şehir statüsünü almadan önce 2007-2010 yılları arasında kapsayan dönemde ve yavaş şehir statüsünü aldıktan sonra 2012-2015 yılları arasında tesise gelen ve konaklayan turist sayılarında artışlar görülmemiştir. Verilen dönemlerde tesise gelen sayılarının oranı yavaş şehir olmadan önce %58 iken yavaş şehir olduktan sonra %42'dir (Şekil 5). Tesislerde konaklama sayılarında şehrin yavaş unvanını alması etkili olmamıştır. Yavaş şehir statüsünü almadan önce ve aldıktan sonra konaklayan sayıları aynıdır ve oran %50 olmuştur (Şekil 6) (Kültür ve Turizm Bakanlığı (2024a)). Diğer tüm şehirlerde yavaş şehir statüsünü aldıktan sonra konaklama sayılarında artışlar olurken Gökçeada'da tesise gelen oranı düşmüş konaklayan oranı aynı kalmıştır. Yavaş şehir ilan edildikten beş yıllık sonraki dönemlerde konaklama sayılarında artışlar görülmüştür. Dolayısıyla konaklama sayılarındaki artış yavaş şehir ilan edildikten hemen sonraya yansımamış 2017'den itibaren sayılarda artışlar görülmüştür.

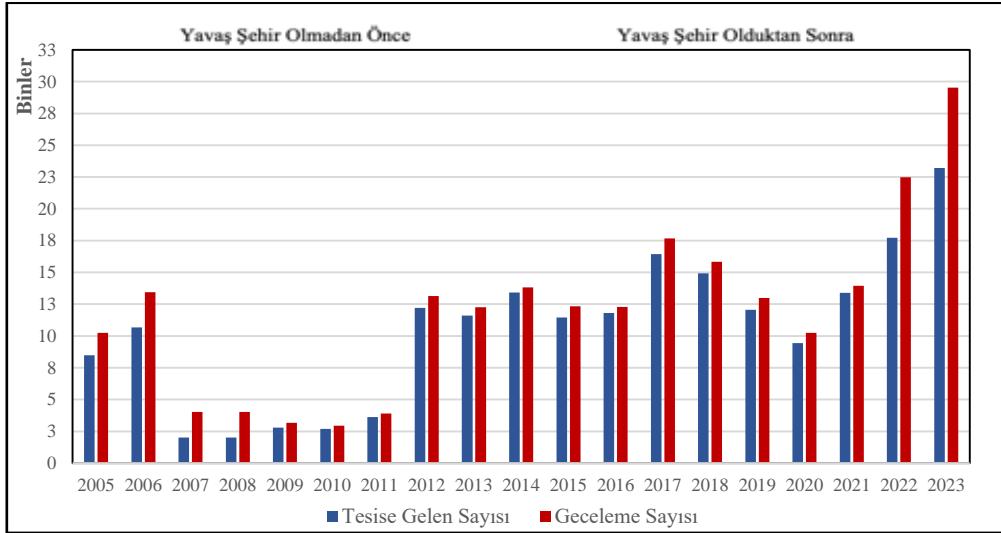


**Şekil 5:** Gökçeada'da 2007-2010 yılları ile 2012-2015 2012-yılları arasında tesise gelenlerin oranı

**Şekil 6:** Gökçeada'da 2007-2010 yılları ile 2015 yılları arasında konaklayanların oranı

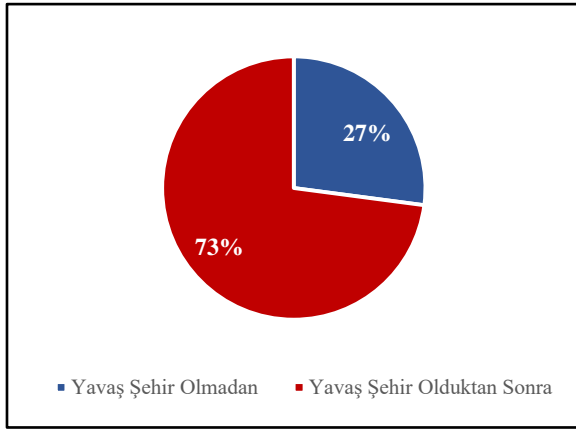
Yalvaç Isparta ilinde, Sultan dağları eteklerinde ve Eğirdir Gölünün kuzey kesiminde kurulmuştur. Yalvaç, Neolitik döneme ait izlerden, Roma, Bizans, Osmanlı dönemlerine kadar birçok tarihi izleri barındırmaktadır. Doğal güzellikleriyle de ünlü olan şehirde tarımsal üretimin yanında dericilik, halıcılık gibi geleneksel el sanatları da devam etmektedir. Yalvaç; tarihi değerleri ve devam eden el sanatları ile kültürel etkileşimlere sahip görüntü sergilemektedir. Şehir, 2012 yılında yavaş şehir unvanını almıştır (Ünal, 2016, s. 24).

Yalvaç'ta tesise gelen ve konaklayan turistlerin zamansal değişimleri değerlendirildiğinde 2005-2006 yıllarında konaklama sayıları 10 bini üzerinde gerçekleşmiş 2007'den 2011 yılına kadar konaklamalarda belirgin düşüşler yaşanmıştır. Şehirde yavaş şehir ilan edildikten sonra tesise gelen ve konaklayan turist sayısında artışlar meydana gelmiştir ve 2017 yılında 17-18 bini bulmuştur. 2020 yılı pandemi süreci nedeniyle konaklamalar azalmıştır. Şehir pandemiden sonraki süreçte konaklama sayılarında hızla ivme kazanmış en fazla 2023 yılında konaklamalar görülmüştür. 2023 yılında tesise gelen sayısı 23 bini geçmiş konaklama sayısı 30 bine yaklaşmıştır (Şekil 7).

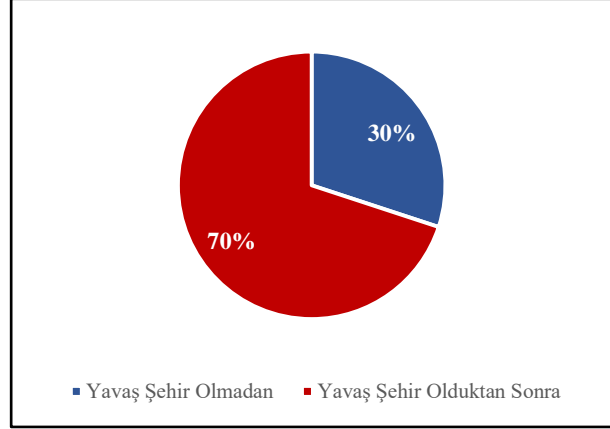


**Şekil 7:** Yalvaç'ta 2005-2023 yılları arasında tesise gelen ve konaklayan sayıları (Kaynak: Kültür ve Turizm Bakanlığı (2024a) verileri kullanılarak yazar tarafından oluşturulmuştur).

Yalvaç'da 2005-2011 ve 2013-2019 yılları arasında tesise gelen sayıları yedi yıllık süreçlerde oranlandığında yavaş şehir statüsünü kazanmadan önce % 27, yavaş şehir statüsünü kazandıktan sonra % 73'tür. Yavaş şehir ilan edildikten sonra tesise gelen sayılarında hızla yükselmelerin olması oranı % 73'e yükseltmiştir (Şekil 8). Aynı şekilde yavaş şehir ilan edildikten sonra yedi yıllık süreçte konaklama sayılarında artışların olması oranı yükseltmiş ve %70 olmuştur (Şekil 9) (Kültür ve Turizm Bakanlığı (2024a). Yavaş şehir ilan edildikten sonra yedi yıllık süreçte konaklayan sayılarının hızla yükselmesiyle karşılaşılmış ve Yalvaç'ta yavaş şehir hareketi turizmi etkilemiştir.

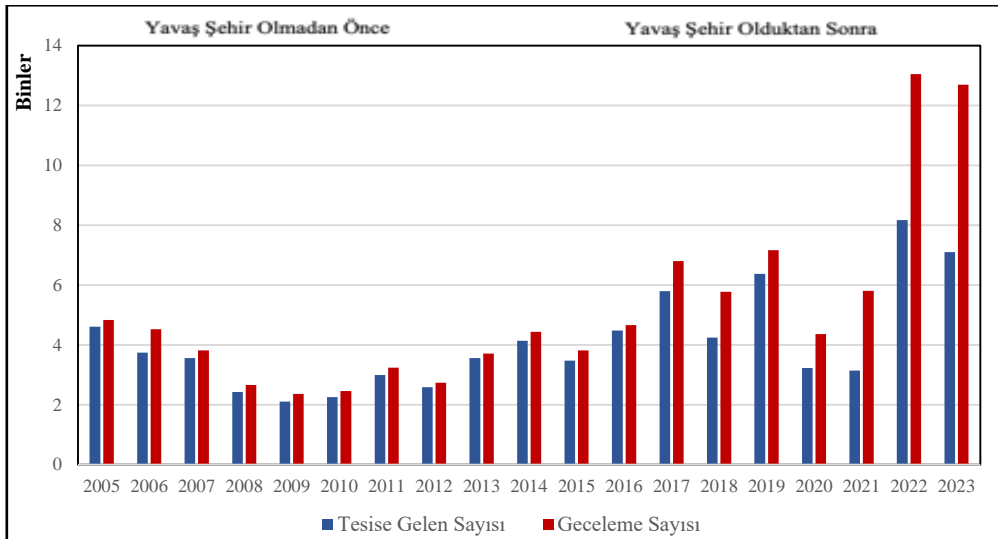


**Şekil 8:** Yalvaç'ta 2005-2011 yılları ile 2013-2019 arasında tesise gelenlerin oranı



**Şekil 9:** Yalvaç'ta 2005-2011 yılları ile 2013-2019 yılları arasında konaklayanların oranı

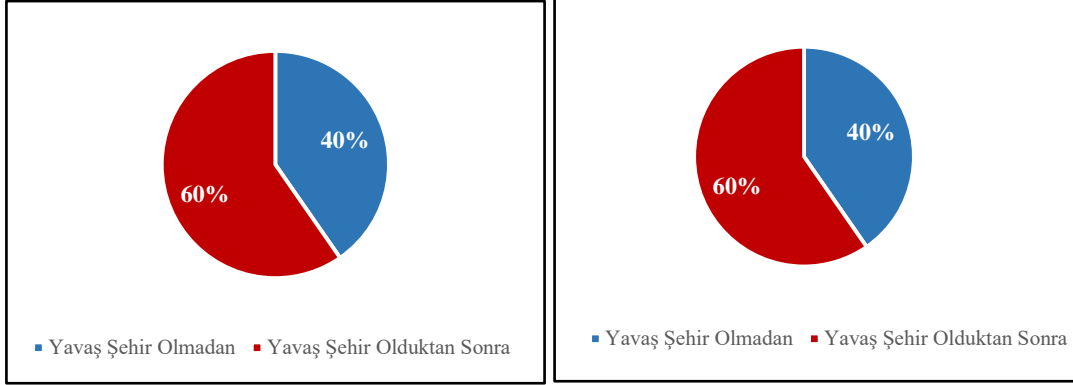
Ordu ilinin Perşembe ilçesi, Karadeniz iklimini ve doğasını yansıtan, mavi ile yeşilin iç içe geçtiği kıyıları, güzel yaylaları ile bilinen bir şehirdir. Doğal limanı, Hoynat adası, şelaleleri, mağaraları ve geleneksel yemekleriyle ünlüdür. Şehir, 2012 yılında yavaş şehir ilan edilmiştir (Ünal, 2016, s. 24). Perşembe şehrinde konaklamaların zamansal değişimleri değerlendirildiğinde 2005-2012 yılları arasındaki dönemde konaklama sayılarında dalgalanmalar yaşanmış ve 2009-2010 yıllarında konaklama sayıları düşmüştür. Yavaş şehir ilan edildikten sonra 2012 yılından itibaren konaklama sayılarında artışlar yaşanmıştır. 2019 da konaklama sayıları yedi bini geçerken tesise gelen sayısı yedi bine yaklaşmıştır. 2020 yılı pandemi süreci nedeniyle konaklamalar her şehirde olduğu gibi Perşembe ilçesinde de azalmıştır. Şehrin pandemi sürecinden sonra konaklama sayıları hızla yükselmiş 2022 yılında en yüksek seviyeye ulaşmıştır. 2022 yılında tesise gelen sayısı sekiz bini aşmış ve konaklayan turist sayısı on üç bini geçmiştir. Şehirde 2005 yılından 2023 yılına kadarki süreçte özellikle son yıllarda konaklama sayılarında artışlar yaşanmıştır (Şekil 10).



**Şekil 10:** Perşembe'de 2005-2023 yılları arasında tesise gelen ve konaklayan sayıları (Kaynak: Kültür ve Turizm Bakanlığı (2024a) verileri kullanılarak yazar tarafından oluşturulmuştur).

Perşembe şehrinde tesise gelen ve konaklayan turist sayıları toplamaları yıllara göre oranlandığında yavaş şehir statüsünü almadan önce 2005-2011 yılları arasındaki dönem tesise gelen %40'ı oluştururken yavaş şehir statüsünü aldıktan sonra 2013-2019 yılları arasındaki dönemde %60'ı bulmuştur (Şekil 11). Şehirde konaklayanların oranı yavaş şehir ilan

edilmeden önce ve edildikten sonra sırasıyla %40 ve %60 olmuştur (Şekil 12) (Kültür ve Turizm Bakanlığı (2024a). Yavaş şehir ilan edilmeden yedi yıl önce ve yavaş şehir ilan edildikten yedi yıl sonra konaklama sayılarında hızla artışlar yaşanması oranların yükselmesinde etkili olmuş ve yavaş şehir ilan edildikten sonra %60'ı bulmuştur. Dolayısıyla şehirde yavaş şehir ilan edildikten sonra turizm hareketliliği yaşanmıştır.



Şekil 11: Perşembe'de 2005-2011 yılları ile 2013-2019 arasında tesise gelenlerin oranı

Şekil 12: Perşembe'de 2005-2011 yılları ile 2013-2019 yılları arasında konaklayanların oranı

Seferihisar, Gökçeada, Yalvaç ve Perşembe şehirlerinde yavaş şehir statüsünü kazanmadan önce ve kazandıktan sonra tesislerde gelen ve konaklayan turist sayılarında değişimler yaşanmıştır. Gökçeada şehri yavaş şehir ilan edildikten sonraki dört yıllık süreçte konaklamalarda değişimler yaşanmamış ancak 2016 yılından sonra konaklamalarda büyük oranlarda artışlar meydana gelmiştir. Gökçeada yavaş şehir ilan edildikten beş yıl sonrasında tesise gelen ve konaklayan turist sayılarında artışlar olmuştur. Seferihisar, Yalvaç ve Perşembe şehirleri yavaş şehir ilan edildikten sonraki yıllardan itibaren konaklama sayılarında artışlar meydana gelmiştir.

## Sonuç

Yavaş şehir hareketi hızla gelişmiş ve benimsenmiştir. Yavaş şehirlerin temel amacı yerel halkın yaşam kalitesini yükseltmektir. Bu amaçla belirli kurallar çerçevesinde yavaş şehirler ilan edilmiştir. Yavaş şehir hareketinin benimsenmesiyle yeni bir turizm türü olan yavaş turizm ortaya çıkmıştır. Bu şehirler günümüzde turizm talebinin ivme kazandığı mekanlara dönüşmektedir ancak şehirlerde yapılan turizm faaliyetleri yerel kültüre özgü, doğayı koruyan ve çevreye duyarlı bir anlayışla olmalı ve yavaş şehir kuralları çerçevesinde yapılmalıdır. Yöreye özgü yerel ürünlerin işletilmesinde devamlılığın sağlanması, tarihi yapıların korunması ve yerel olana odaklanması gibi özellikler yavaş turizm kapsamında yer almaktadır ve bu durum sürdürülebilir turizm ile bağdaşmaktadır.

Turizm talebinin belirlenmenin yollarında biri tesislerde konaklama sayılarının tespit edilmesidir. Konaklama sayılarının zamansal değişimleri bir mekanda turizm hareketliliği hakkında fikir vermektedir. Araştırma kapsamında Türkiye'de yavaş şehir unvanına sahip dört şehirde yavaş şehir statüsü kazanmanın yavaş turizm etkisi tesislere gelen ve konaklayan sayılarına bağlı olarak açıklanmıştır. Bu bağlamda yavaş şehir ilan edilmeden ve edildikten sonraki süreçte sayılardaki değişimler yavaş turizm hareketliliğini açıklamaktadır. Seferihisar, Gökçeada, Yalvaç ve Perşembe ilçeleri Türkiye'nin ilk yavaş şehirleri arasındadır ve bu şehirlerin günümüze kadarki süreçte turist konaklamalarının zamansal değişimlerini analiz etmek turizm sektörünün yavaş şehir olmasında ki rolünü açıklamak için önemlidir. Seferihisar şehrinde tesise gelen ve konaklayan sayıları 2004-2023 yılları arasındaki dönemde

en fazla 2014 ve 2015 yıllarında olmuştur. Tesise gelen ve konaklayan sayılarının oranı yavaş şehir ilan edilmeden önce ve edildikten sonraki beş yıllık süreçte büyük değişimler yaşanmıştır. Tesise gelen sayılarının oranı %35'den %65'e konaklayan sayılarının oranı %30'den %70'e yükselmiştir. Gökçeada şehrinde tesise gelen ve konaklayan sayıları 2007-2023 yılları arasındaki dönemde en fazla 2019 yılında gerçekleşmiştir. Tesise gelen ve konaklayan sayılarının oranı yavaş şehir ilan edilmeden önce ve edildikten sonraki dört yıllık süreçte diğer şehirlerden farklılık göstermektedir, tesise gelen sayılarının oranı yavaş şehir ilan edilmeden önce %58 iken sonra %42 olmuştur. Konaklayan sayılarının oranı ise %50'dir. Şehirde yavaş şehir unvanını aldıktan sonraki dört yıllık süreçte tesise gelen sayıları azalmış 2016 yılından sonra artmıştır. Yalvaç şehrinde tesise gelen ve konaklayan sayıları 2005-2023 yılları arasındaki dönemde en fazla 2023 yılında olmuştur. Tesise gelen ve konaklayan sayılarının oranı yavaş şehir ilan edilmeden önce ve edildikten sonraki yedi yıllık süreçte değişimler yaşanmıştır. Tesise gelen sayılarının oranı %27'den %73'e konaklayan sayılarının oranı %30'den %70'e yükselmiştir. Perşembe şehrinde tesise gelen ve konaklayan sayıları 2005-2023 yılları arasındaki dönemde en fazla 2022 ve 2023 yıllarında olmuştur. Tesise gelen ve konaklayan sayılarının oranı yavaş şehir ilan edilmeden önce ve edildikten sonra yedi yıllık süreçte büyük oranlarda değişmiştir. Tesise gelen sayılarının oranı ile konaklayan sayılarının oranı %40'dan %60'a yükselmiştir.

Şehirlerin yavaş şehir statüsü kazandıktan sonra şehre gelen turist sayıları ve konaklama sayılarında artışlar yaşanmıştır. Şehirlerde yavaş şehir ilan edilmeden önce konaklama sayıları daha az iken yavaş şehir ilan edildikten sonra sayıların fazla olması yavaş şehirlere olan ilginin arttığını göstermektedir. 2020-2021 yıllarında tesise gelen ve konaklama sayılarında düşüşler yaşanmasında pandemi süreci etkili olmuştur. 2021 yılından sonra tüm şehirlerde konaklama sayıları artmıştır. Gökçeada şehrinde yavaş şehir statüsünü kazanmanın etkisi turizmde hemen hissedilmemiş sonraki süreçte konaklamalarda artışlar olmuştur ancak diğer tüm şehirlerde yavaş şehir statüsü kazandıktan hemen sonra sayılarda artışlar yaşanmıştır. Yavaş şehir unvanına sahip şehirlerde, yavaş turizm hareketliliği tesislerde konaklama sayılarından elde edilen sonuçlardan anlaşılmaktadır. Dolayısıyla yavaş şehir hareketi yavaş turizm hareketini etkilemiştir.

Yavaş şehirlerde oluşan turist fazlalığı yeni konaklama tesislerine ihtiyaçları artıracaktır ancak yeni konaklama tesislerinin yapılması yavaş şehirlerde hedeflenen sürdürülebilir turizmle uyuşmamaktadır. Araştırma kapsamında değerlendirilen yavaş şehirlerde tesise gelen ve konaklayan sayılarının zamansal değişimleri şehirlerde turizm hareketliliğini göstermektedir. Dolayısıyla yavaş şehir olgusu yavaş turizm hareketini etkilemiştir. Yavaş şehir statüsünü kazanan dört şehirde tesise gelen ve konaklayan sayıları hızla artmıştır. Bu artışlar ilerleyen süreçlerde devam ettiğinde konaklama kapasitesinin aşımına ve aşırı turist ile karşı karşıya kalınmasına yol açabilir. Bu nedenle yavaş şehirlerde ortaya çıkan yavaş turizm hareketi sürdürülebilir turizm çerçevesinin hedefleri doğrultusunda gerçekleştirilmelidir.

### Kaynakça

- Acar, A. (2018). Yeni daha iyi bir yaşam stili olarak yavaş şehir ve turizm üzerine etkisi: Türkiye Örneği, *Uluslararası Turizm, İşletme, Ekonomi Dergisi*. E-Issn: 2602-4411 2(2): 130-136, 2018.
- Asiltürk O. Y. (2023). Yavaş turizm ve yavaş şehirlerin Türkiye'de sürdürülebilir turizm coğrafyasına katkısı. *19 Mayıs Sosyal Bilimler Dergisi*, 4(3), 122-129.
- Büyüköztürk, Ş., Çakmak, K. E., Akgün, E. Ö., Karadeniz, Ş & Demirel, F. (2016). Bilimsel araştırma yöntemleri, 20. Baskı, Pegem Akademi.

- Cittaslow. (2024). <https://www.cittaslow.org> (10.05.2024 tarihinde erişildi).
- Cittaslow Türkiye. (2024). <https://cittaslowturkiye.org/tr/> (10.05.2024 tarihinde erişildi).
- Coşar, Y. (2019). Yavaş şehir–sürdürülebilir turizm paradoksu üzerine eleştirel bir bakış. *Journal of Tourism Theory and Research*, 5(1), 40-50. DOI: <https://dx.doi.org/10.24288/jttr.476350>.
- Heitmann, S, Robinson, P, Povey, G. (2011). Slow food, slow cities and slow tourism. *Research Themes for Tourism* 114-127.
- Kervankıran, İ & Aktürk, M. (2017). Türkiye’deki konaklama istatistiklerinin illere göre mekânsal analizi, *Marmara Coğrafya Dergisi*, 36, 83-96.
- Mayer, H. & Knox, P.L. (2006) Slow Cities: Sustainable Places in a Fast World. *Journal of Urban Affairs*, Vol:28, No.4, ss.321-334.
- Pink, S. (2009). Urban social movements and small places-slow cities as sites of activism city. Vol:13, No.4, pp.451-465.
- Prezenza, A., Abbate, T. & Micera, A. (2015). The cittaslow movement: Opportunities and challenges for the governance of tourism destinations. *Tourism Planning & Development*, Vol. 12, No. 4, 479-488, <http://dx.doi.org/10.1080/21568316.2015.1037929>
- Radstrom, S. (2011). A place-sustaining framework for local urban identity: An introduction and history of Citta-slow. *Italian Journal of Planning Practice*, 1(1): 90–113.
- Semmens, J., & Freeman, C. (2012). The value of Cittaslow as an approach to local sustainable development: A New Zealand perspective. *International Planning Studies*, 17(4), 353–375.
- Sohn, D., Jang, H-J. & Jung, T. (2015). *Go slow and Curvy understanding the philosophy of the cittaslow slowcity phenomenon*, springer international publishing AG Switzerland is part of Springer Science+Business Media (www.springer.com). ISBN 978-3-319-14853-3 ISBN 978-3-319-14854-0 (eBook). Doi 10.1007/978-3-319-14854-0
- T.C. Kültür ve Turizm Bakanlığı. (2024a). Yıllık İl-İlçe Konaklama, <https://yigm.ktb.gov.tr/TR-208783/yillik-il-ilce-konaklama-tablolari.html> (13.05.2024 tarihinde erişildi).
- T.C. Kültür ve Turizm Bakanlığı. (2024b). Dönemlere ait istatistikler <https://yigm.ktb.gov.tr/TR-201138/oncelki-donemlere-ait-istatistikler.html> (13.05.2024 tarihinde erişildi).
- T.C. Kültür ve Turizm Bakanlığı. (2024c). <https://tga.gov.tr/kultur-ve-turizm-bakanligi-belgeli-konaklama-tesisleri> (13.05.2024 tarihinde erişildi).
- Ünal, Ç. (2016). Turizm coğrafyasında yeni kavramlar “yavaş şehirler ve yavaş turizm”. *Doğu Coğrafya Dergisi*, 36/13-28.