

- Araştırma Makalesi -

**ADALARIN DENİZ ALANLARININ  
SINIRLANDIRILMASINDAKİ ROLÜ: ULUSLARARASI  
ADALET DİVANI VE ULUSLARARASI DENİZ HUKUKU  
MAHKEMESİ PRATIĞI\***

*(THE ROLE OF ISLANDS ON THE MARITIME DELIMITATION: THE  
PRACTICE OF INTERNATIONAL COURT OF JUSTICE AND  
INTERNATIONAL TRIBUNAL FOR THE LAW OF THE SEA)*

**Dr. Merve ERDEM\*\***

**ÖZ**

Bilindiği üzere deniz alanlarının sınırlandırılmasında coğrafi koşullar önem arz etmektedir. Coğrafi koşulların bir parçası olarak, sınırlandırılmaya konu olan uyuşmazlığa ait alanda ada/adacık/kaya/cezir yükseltisi gibi oluşumların varlığı halinde, davada söz konusu unsurların sınırlandırmaya etkisinin tartışılması zorunludur. Uluslararası Adalet Davanı, kararlarında işbu durumu ele alarak adalara tam etki, ilgili koşul olarak

---

<sup>H</sup> Hakem denetiminden geçmiştir.

\* Bu makale 07.11.2018 tarihinde Yayınevimize ulaşmış olup, 29.04.2019 tarihinde birinci hakem; 07.01.2019 tarihinde ikinci hakem onayından geçmiştir.

Bu makale, Ankara Üniversitesi Deniz Hukuku Araştırma Merkezi (DEHUKAM) ve Koç Üniversitesi Denizcilik Forumu (KÜDENFOR) tarafından, 18 Nisan 2018 tarihinde düzenlenen, “Deniz Alanlarının Sınırlandırılmasında Adaların Etkisi ve Doğu Akdeniz Çalıştayı” bünyesinde tarafımızca sunulan aynı başlıklı tebliğde değinilen hususların gözden geçirilerek güncellenmiş halidir.

\*\* Ankara Üniversitesi Hukuk Fakültesi, Milletlerarası Hukuk Anabilim Dalı, (erdemm@ankara.edu.tr) (ORCID: 0000-0001-6085-5308).

sınırlı etki vermekte ya da hiç etki vermemektedir. Divan'ın ilgili tutumu, her somut olayın koşullarına göre değişmektedir.

Çalışmamızda adaların etkisini ortaya koymak adına Divan'ın Karayip Denizi'ne ilişkin davalar ile Uluslararası Deniz Hukuku Mahkemesi'nin Bangladeş ile Myanmar arasındaki sınırlandırma davası incelenmiştir.

**Anahtar kelimeler:** Adalar, Deniz Alanlarının Sınırlandırılması, Tam Etki, İlgili Koşul, Açığortay Hattı, Eşit Uzaklık Hattı, Eşit Uzaklık Hattının Düzeltilmesi.

## **ABSTRACT**

As is known, the geographical conditions play a vital role in maritime delimitation. As an element of the geographical conditions, in the existence of geographical formations like island/cay/rock/low-tide high in the disputed area, the effects of these formations are ought to be considered for the disputes. International Court of Justice in its decisions, gives full effect, limited effect as a relevant condition or no effect to the islands. This relevant approach of the Court varies according to the conditions of each dispute at hand.

In our work, in order to reveal the effects of the islands, Caribbean Sea disputes handled by the Court and the dispute between Bangladesh and Myanmar handled by the International Tribunal for the Law of the Sea have been examined.

**Keywords:** Islands, Maritime Delimitation, Full Effect, Relevant Conditions, Bisector Line, Equidistance Line, Adjustment of the Equidistance Line.

\*\*\*

## **I. GİRİŞ – ULUSLARARASI ADALET DİVANI’NIN VARLIĞI KARŞISINDA DENİZ HUKUKU MAHKEMESİ’NİN KURULMASI**

Bilindiği üzere Uluslararası Adalet Divanı (UAD) kuruluşundan bu yana Divan deniz alanlarının sınırlandırılmasıyla ilgili pek çok uyuşmazlığı karara bağlamış, deniz alanlarının sınırlandırılmasıyla ilgili hakça ilkeleleri, eşit uzaklık yöntemi ve açı ortay yöntemini geliştirmiştir. Dolayısıyla adaların deniz alanlarının sınırlandırılmasındaki rolünü ele almak için UAD kararlarının incelenmesi olmazsa olmaz bir husustur.

Divan’ın uzun süreli bu deneyimi karşısında, 1982 Birleşmiş Milletler Deniz Hukuku Sözleşmesi’yle Uluslararası Deniz Hukuku Mahkemesi’nin (UDHM) kuruluşu oldukça eleştirilmiş ve aynı maddi yetkiye sahip iki Sözleşme’nin içtihat farklılaşmasına ve uluslararası hukukun parçalanmasına sebep olacağı ileri sürülmüştür.

Bunun yanında da Mahkeme’nin kuruluşunun bir uzmanlaşmaya işaret ettiği ve uluslararası hukukun kapsamının gelişmesi ve Divan’ın iş yükünün artması karşısında, konuya ilişkin uzman bir mahkemenin kurulmasının önemli bir gelişme olduğunu ifade eden görüşler de mevcuttur<sup>1</sup>. Nitekim, UDHM’nin deniz alanlarının sınırlandırılmasına ilişkin hükme bağladığı ilk davada, Divan kararlarını göz önüne aldığı ve Divan’ın metodolojisini uyguladığı görülmüştür. Bu nedenle uluslararası hukukun

---

<sup>1</sup> Mahkeme’nin kuruluşunu olumsuz eleştiren ve destekleyen yaklaşımlar için bkz. Erdem, M.: “Bangladeş-Myanmar Deniz Alanlarının Sınırlandırılması Davası Işığında Uluslararası Deniz Hukuku Mahkemesi’nin Kuruluşuna İlişkin Bir Değerlendirme”, AÜHFD, 64 (2) 2015, ss. 335 – 341.

parçalanması tehkilesinin pek de gerçekçi bir eleştirisi olmadığını ifade etmek mümkündür<sup>2</sup>.

Sonuç olarak adaların deniz alanlarının sınırlandırılmasındaki rolünü incelerken, UDHM'nin de göz önüne alınması şarttır. İşbu sebeple adaların sınırlandırılmasındaki rolün incelemek için UAD'nin Karayip Denizi davaları ile UDHM önüne gelen deniz alanlarının sınırlandırılması ile ilgili ilk dava işbu çalışmada ele alınmıştır.

## **II. ADALARIN VE BENZER OLUŞUMLARIN DENİZ ALANLARININ SINIRLANDIRILMASINDAKİ ROLÜ**

### **A) GENEL OLARAK**

1982 Birleşmiş Milletler Deniz Hukuku Sözleşmesi'nin 121. maddesi uyarınca; adaların boyutlarına bakılmaksızın karasuları, münhasır ekonomik bölge (MEB) ve kıta sahanlığına sahip olabileceği düzenlenmiştir. Başka bir ifadeyle adaların da tıpkı anakaralar gibi deniz ülkesi ve yetki alanlarına sahip olması mümkündür. Bunun yanında adaların, özellikle devletler arasında karasularının, MEB ve kıta sahanlığının sınırlandırılmasına etkisi vardır.

Şunu da ifade etmek gerekir ki adaların her zaman için egemenlik ve yetki alanları olamayacağı gibi, her zaman diğer alanların sınırlandırılmasında da etkisi olmamaktadır<sup>3</sup>. İşbu nedenle adalar iki fonksiyon icra

<sup>2</sup> Değerlendirme için bkz. ERDEM, s. 351 – 358.

<sup>3</sup> Caribbean Community Secretariat, Delimitation of Maritime Boundries Within Coricom Background Paper, bkz. <<https://tr.scribd.com/document/84917555/Delimitation-of-Maritime-Boundaries-Within-CARICOM>> (et. 15.10.2018).

ederler ve somut olaydaki adanın hangi fonsiyona sahip olacağı belli unsurlara göre tayin edilir: Adanın konumu, adanın büyüklüğü, adanın nüfusu, adanın ekonomik varlığı, adanın siyasal ve anayasal statüsü, taraf devletlerin bitişiklik ve karşıtlık durumları.

Ayrıca bahsedilmesi gereken bir diğer husus da adaların aynı somut olayda iki fonksiyonu birden icra edememesidir. Yani bir ada hem anakaranın uzunluğunun hesaplanmasında esas nokta oluşturup hem de belirlenen sınır çizgisinin düzeltilmesinde ilgili koşul olarak kullanılamaz. Çünkü adaya tam etki verilmesi zaten kara uzunluğunu arttıracak ve oluşturulacak sınır çizgisinde, ilgili devlete zaten avantaj sağlayacaktır. Dolayısıyla her bir somut olay, coğrafi koşullara göre Mahkemeler tarafından değerlendirilmektedir<sup>4</sup>. Bunun sebebi, adalara her durumda etki verilmesinin hakkaniyete aykırılığı sonuçlara yol açmasıdır.

Söz konusu unsurlara göre adalar deniz alanlarının sınırlandırılmasında iki fonsiyona sahiptir<sup>5</sup>:

1. Sınırlandırma aşamasında kıyı hattı belirlenir, esas noktalar oluşturulur ve kıyı uzunluğu tespit edilirken ana kara gibi hesaba katılır. (Tam etki)

---

<sup>4</sup> AKKUTAY, A. İ.: *Kıta Sahaneliği Kavramı, Kıta Sahaneliğinin Yarattığı Hak ve Yetkiler ile Deniz Alanlarının Sınırlandırılmasına İlişkin Usul ve Esaslar Çerçevesinde 200 Deniz Milinin Ötesindeki Kıta Sahaneliği*, Adalet, Ankara 2018, s. 127.

<sup>5</sup> Örneğin Katar-Bahreyn Davasında, Divan Bahreyn egemenliğindeki Qit at Jaradah Adasını ilgili koşul olarak sayıp, geçici eşit uzaklık hattında düzeltmeye gitmiştir. Katar'a ait Janan adası ise ilgili koşul olarak dikkate alınmayıp anakara gibi tam etkiye sahip olmuştur. Nitekim çalışmamızda yer verdiğimiz kararlarda adalara tam etki verildiği ya da ilgili koşul kabul edildiği durumlar görülmektedir. Maritime Delimitations and Territorial Disputes between Qatar and Bahrain (Qatar v. Bahreyn), Merits, Judgment, I.C.J. Reports, 2001.

2. Anakara gibi dikkate alınmayıp, belirlenen sınır çizgisinin düzeltilmesi için ilgili koşul kabul edilir. (Sınırlı etki)

## B) UAD VE UDHM KARARLARI İŞİĞİNDA ADALARIN DENİZ ALANLARININ SINIRLANDIRMASINDAKİ ROLÜ

### 1- UAD Karayip Denizi Uyuşmazlığı Davaları

#### *a) Genel Olarak*

Uluslararası Adalet Divanının deniz alanlarının sınırlandırılmasında adaların deniz alanlarını tartıştığı ya da adaların sınırlandırmaya etki edip etmeyeceğini incelediği pek çok kararı bulunmaktadır. İşbu çalışmada hepsine yer vermek mümkün olmadığı için, Divan'ın hem en güncel kararını içeren, hem de tek bir bölgede adaların egemenliği, konumu, deniz alanları ve etkilerinin tartışıldığı davalar olmaları sebebiyle, Karayip Denizi davaları incelenmiştir.

#### *b) 2007 Nikaragua – Handuras Kara ve Karayip Denizi Uyuşmazlığı Davası*

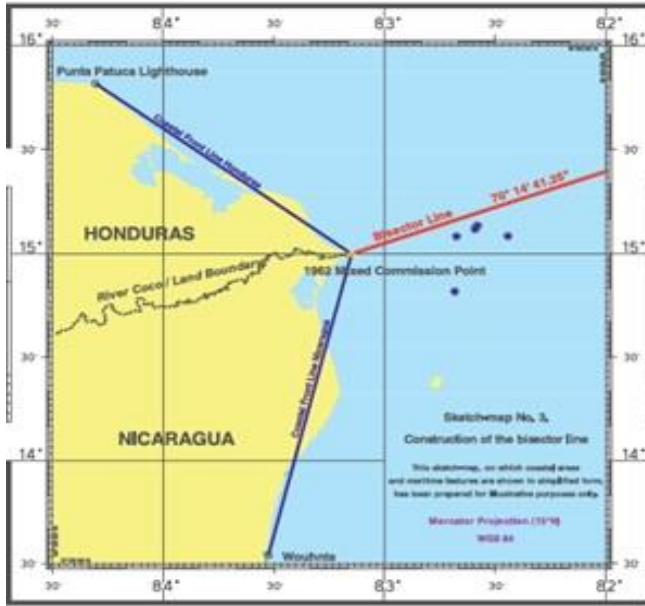
8 Aralık 1999 yılında Nikaragua tarafından Divan'a götürülen dava hem Bobel, Savanna, Port Royal ve South adalarının egemenliğinin hangi devlete ait olduğunun tespiti hem de iki devlet arasında karasuları, kıtasahaneliği ve münhasır ekonomik bölgenin sınırlandırılması meselelerini içerir<sup>6</sup>.

---

<sup>6</sup> Territorial and Maritime Dispute between Nikaragua and Honduras in the Caribbean Sea (Nikaragua v. Honduras), Judgment, I.C.J. Reports, s. 30, para. 72. Bundan sonra 2007 Nikaragua v. Honduras Kararı olarak anılacaktır.

Davanın maddi konusu açısından sınırlandırma meselesi ve bölgedeki adaların sınırlandırmaya etkisi çalışmamız için daha elzem olduğundan, adaların egemenliğinin Honduras'a ait olduğunun Divan tarafından tespit edildiğine değinmekle yetineceğiz<sup>7</sup>.

### HARİTA-1: Açıortay Hattının Çizimi



Divan Anakaranın yan sınırını belirlemek için çizilecek tek sınır çizgisinin coğrafi koşullar sebebiyle eşit uzaklık hattı olarak çizilemeyeceği sonucuna varmıştır<sup>8</sup>. Bu sebeple de Tunus- Libya davası ve Maine Körfezi davalarında olduğu gibi açıortay yönteminin kullanılmasına karar verilmiştir<sup>9</sup>. Buna göre söz konusu hat, Coco nehrinin ağzını tespit eden

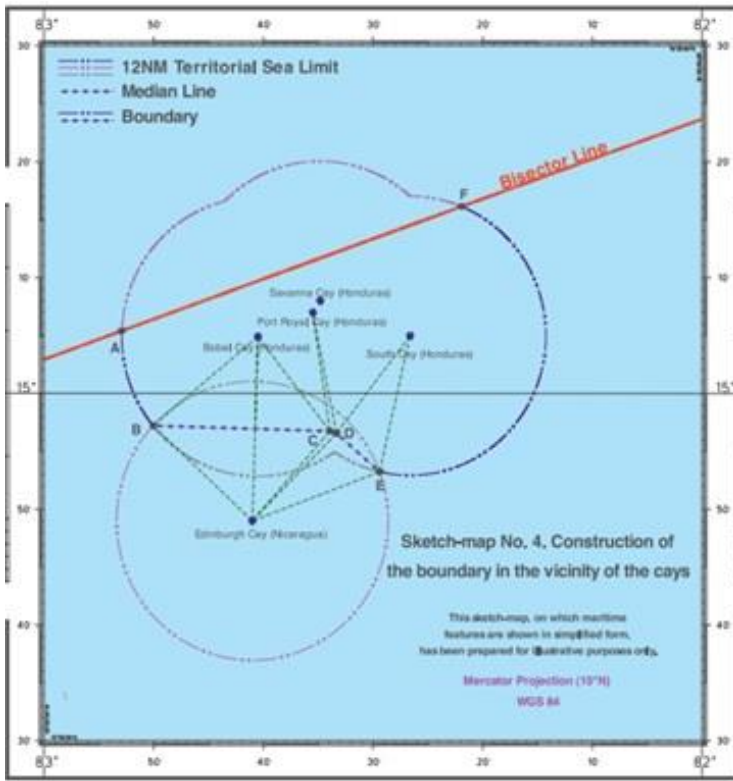
<sup>7</sup> 2007 Nikaragua v. Honduras Kararı, s. 72, para. 227.

<sup>8</sup> 2007 Nikaragua v. Honduras Kararı, s. 90, para. 281.

<sup>9</sup> 2007 Nikaragua v. Honduras Kararı, s. 91 – 92, para. 288.

1962 Karma Komisyon kararını esas alarak çizilmeye başlanmıştır<sup>10</sup>. Ancak açığortay yöntemiyle çizilen sınır Honduras'a ait olduğu tespit edilen adaların göz önüne alınmadığı durumda Honduras aleyhine bir sonuç yaratan bir sınır olarak cereyan etmiştir.

*HARİTA-2: Adacıklar Arasında Sınırlandırma Hatlarının Çizimi*



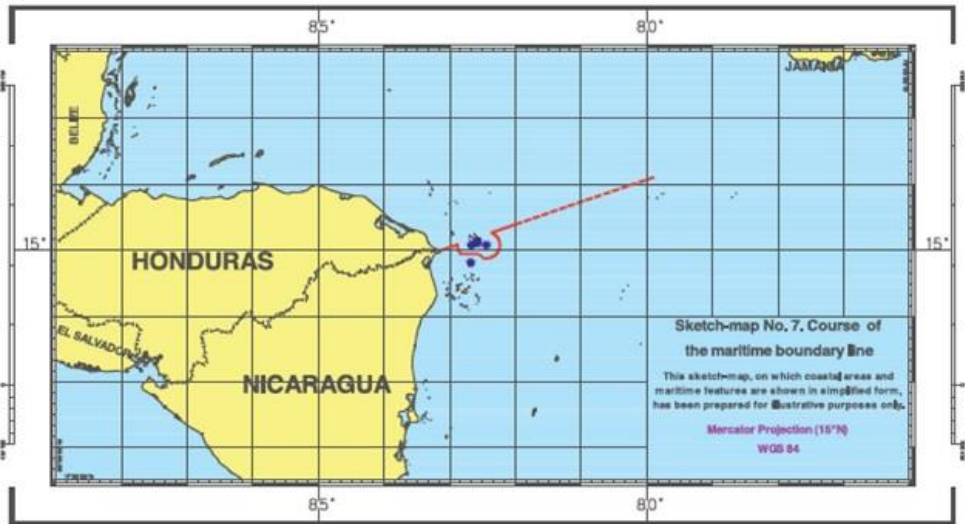
Bu durumda egemenliği Honduras'a ait adaların sınırlandırılarak açığortay hattının adaların bulunduğu alanda nasıl ilerleyeceğine karar verilmiştir. Bunun için öncelikle 15 paralelde bulunan ve egemenliği Hondu-

<sup>10</sup> 2007 Nikaragua v. Honduras Kararı, s. 93, para. 294.



ras'a verilen adalar ile egemenliđi Nikaragua'ya ait Edinbourg adalarının 12 millik karasularının olduđu kabul edilmiř ve adaların karasularının dıř sınırıyla çerçevenmesine karar verilmiřtir<sup>11</sup>. Honduras'a ait Bombay Adacıđı ile Nikaragua'ya ait Edinbourg adacıđı arasında karřılıklı sınır çizgisi ise eřit uzaklık yöntemiyle tespit edilmiřtir. Dolayısıyla Divan, Babel adacıđı ile Edinbourg arasındaki karřılıklı sınırı eřit uzaklık yöntemine göre, Port Royal ve Güney adacıđı ile Edinbourg adacıđı arasındaki karřılıklı sınırı açıortay yöntemine göre belirlemiřtir<sup>12</sup>. Ayrıca Babel adacıđıyla Edinbourg adacıđı arasında çizilen eřit uzaklık çizgisi, adacılıkların arasında özel bir durum yaratacak ilgili kořul olmadıđı için, düzeltilmeksizin bırakılmıřtır<sup>13</sup>.

### HARİTA-3: Divan Tarafından Çizilen Nihai Hat



<sup>11</sup> 2007 Nikaragua v. Honduras Kararı, s. 96, para. 302.

<sup>12</sup> 2007 Nikaragua v. Honduras Kararı, s. 96-97, para. 303 – 305.

<sup>13</sup> 2007 Nikaragua v. Honduras Kararı, s. 97, para. 304.

Adaların göz önüne alınmasıyla birlikte, açığortay yöntemine göre belirlenen tek sınır çizgisi, adaların konumu gereği Harita 3'te görülen şekli almıştır. Sınırın bitiş çizgisi ise 82. meridyendir. Çünkü Divan'a göre deniz alanlarının sınırlandırılması davalarında sınırlandırma hattı üçüncü devletlerin haklarına hanel gelmeyecek biçimde çizilmelidir. Somut olayda da Divan 82. meridyenden sonra üçüncü devletlerin hakları etkilenemeye başlayacağını belirleyerek, hattı 82. Meridyende kesmiştir<sup>14</sup>.

### *c) 2012 Nikaragua – Kolombiya Kara ve Deniz Alanları Davası*

6 Aralık 2001 tarihinde Nikaragua'nın başvurusuyla açılan dava, hem belli adalar üzerinde egemenliğin tespiti hem de iki devlet arasında deniz alanlarının yan sınırını belirlemek amacıyla Divan önüne getirilmiştir<sup>15</sup>. Söz konusu uyuşmazlıkta da Divan'ın çözmesi gereken ilk mesele, Karayip Denizi'nde yer alan Albuquerque Adacıkları ile Doğu-Güneydoğu Adacıkları olan Roncador, Serrena, Quitsueno, Serranilla ve Bajo Nuevo adacıklarının hangi devlete ait olduğunu tespit etmektir.

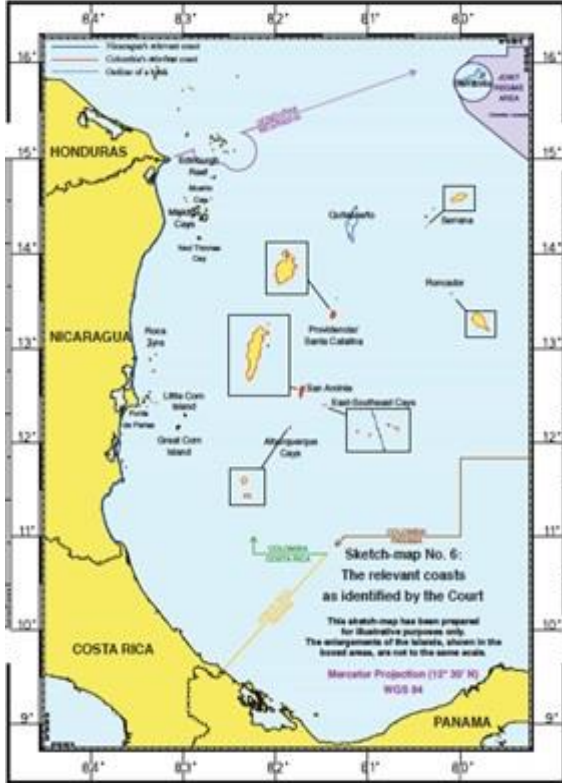
Adaların egemenliği ile ilgili 1928 Kolombiya-Honduras Anlaşması'nı ele alan Divan, Anlaşma'da egemenliği Kolombiya'ya bırakılan San Andres ve Santa Catolina adacıklarının bulunduğu alanı incelemiştir. Egemenliği tartışmalı olan adaların, Kolombiya'ya ait San Andres ve Santa Catolina adacıklarının bulunduğu adalar denizinde bulunmaları sebebiyle bu iki adaya dahil olduğu belirlenmiştir. Çünkü bütün adalar,

<sup>14</sup> 2007 Nikaragua v. Honduras Kararı, s. 104, para. 318 – 319.

<sup>15</sup> Her ne kadar Kosta-Rika ve Honduras davaya müdahil olmak istemişlerse de talepleri Divan tarafından reddedilmiştir. Territorial and Maritime Dispute (Nikaragua v. Colombia), Judgment, I.C.J. Reports 2012, s. 12, para. 10. Bundan sonra 2012 Nikaragua v. Kolombiya Kararı olarak anılacaktır.

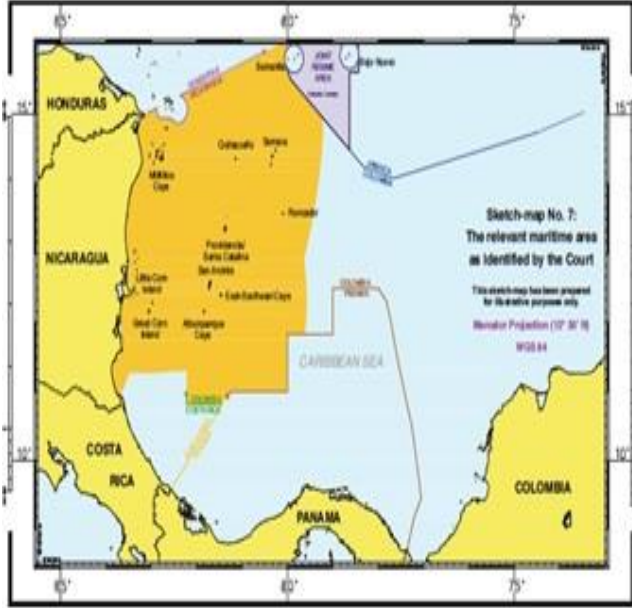
Kolombiya karasının deniz altında devam ettiği kıta sahanlığı üzerinde bulunan adalardır<sup>16</sup>.

*HARİTA-4: Divan Tarafından Belirlenen İlgili Kıyılar*



<sup>16</sup> 2012 Nikaragua v. Kolombiya Kararı, s. 21 – 42, para. 25 – 103.

*HARİTA-5 Divan Tarafından Belirlenen İlgili Alan*



Egemenlik sorununu çözen Divan bu kez Kolombiya'ya ait adalarla Nikaragua arasında karşılıklı sınırın belirlenmesi sorununa eğilmiştir<sup>17</sup>. Öncelikle sınırlandırmaya esas olacak ilgili kıyıları ve ilgili alanı belirleyen Divan, sınırlandırmaya geçmeden önce adaların sahip olabileceği deniz alanlarını incelemiştir. Buna göre Nikaragua'nın anakara kıyıları ile Kolombiya ya ait adaların batı kıyıları ilgili kıyı olarak belirlenmiştir<sup>18</sup>. İlgili alan ise Nikaragua'nın karasularının ölçülmeye başlandığı esas hatlardan itibaren 200 millik alan olarak tespit edilmiş ve alanın sınır-

<sup>17</sup> 2012 Nikaragua v. Kolombiya Kararı, s. 50-51, para. 132 – 136.

<sup>18</sup> 2012 Nikaragua v. Kolombiya Kararı, s. 58, 60, para. 145, 150 – 153.

landırmanın üçncü devletlerinin haklarını etkileyecek sınıra ulaştığı anda kesilmesine karar verilmiştir<sup>19</sup>.

Adaların sahip olduğu deniz alanlarına gelince, Divan adaları özelliklerine göre farklı gruplara ayırarak incelemiştir. Birinci grupta yer alan San Andreas, Provincia ve Santa Catolina adalarının karasuları, münhasır ekonomik bölge ve karasularına sahip olabileceğine karar verilmiştir. Ancak söz konusu adaların MEB ve kıta sahanlığı alanları, Nikaragua'nın MEB ve kıtasahanlığı alanıyla çakıştığı için, Nikaragu'a adaların karasularının 12 mille çerçevelenmesini ve diğer alanlara sahip olmamasını talep etmiştir<sup>20</sup>.

Albuquerque, Doğu-Batı, Roncador, Serena, Serrenilla ve Bojo Nuevo adacıkları ise ikinci grupta ele alınmıştır. Öncelikle Divan, Serrenilla ve Bajo Nuevo adaları ilgili alanda olmadığı için bu adaların deniz alanları hakkında karar vermemiştir<sup>21</sup>. İşbu adalar dışında kalan diğer adaların MEB ve kıtasahanlığının Nikaragua'nın deniz yetki alanlarıyla çakışması dolayısıyla, ilgili adaların da sadece 3 millik karasuları ile çerçevelenmesi gerektiğini savunmuştur<sup>22</sup>.

Divan iki grup bakımından söz konusu olan çakışma dolayısıyla, karasularının sınırlandırılması ile ilgili verdiği kararda, karasularının uzunluğunun ancak karşı devletin karasuları ile çakışması halinde sınırlandırılabileceğini, ancak somut olayda karasularının deniz yetki alanlarıyla

<sup>19</sup> 2012 Nikaragua v. Kolombiya Kararı, s. 65, para. 162.

<sup>20</sup> 2012 Nikaragua v. Kolombiya Kararı, s. 68, para. 169.

<sup>21</sup> 2012 Nikaragua v. Kolombiya Kararı, s. 69, para. 175.

<sup>22</sup> 2012 Nikaragua v. Kolombiya Kararı, s. 68, para. 171.

çakışmasının karasularının uzunluğunun sınırlandırılmasını etkilemeyeceğini ifade etmiştir. Bu nedenle söz konusu adaların 12 millik karasularına sahip olacağına karar verilmiştir<sup>23</sup>.

Quitasue'nin durumu ise ayrıca ele alınmıştır. Quisude adacıkları aslında cezir yükseltileridir. Özellikle belirgin olan QS 32 cezir yükseltisinin deniz alanlarını tartışan Divan, üzerinde insan yerleşimi ve ekonomik hayat olmayan cezir yükseltisinin sadece 12 millik karasularına sahip olabileceği ve karasularının sınırlandırılmaya başlayacağı esas hattın çizilmesinde çevresindeki QS 53 ve QS 54 cezir yükseltilerinin de göz önüne alınması gerektiğine karar vermiştir<sup>24</sup>.

Adaların karasularının ve deniz yetki alanlarının belirlenmesi ertesinde, adaların deniz yetki alanları ile Nikaragua'nın deniz yetki alanlarının sınırlandırılmasına gelinmiştir. Divan 2007 Nikaragua v. Honduras kararından farklı olarak söz konusu bölgenin coğrafi olarak eşit uzaklık çizmeye elverişli olduğunu ifade etmiştir<sup>25</sup>. Dolayısıyla da sınırlandırma hattının belirlenmesinin geçici eşit uzaklık hattının tespiti, ilgili koşullar uyarınca hattın düzeltilmesi ve orantılılık testini içeren üçlü methodu uygulamaya karar vermiştir<sup>26</sup>.

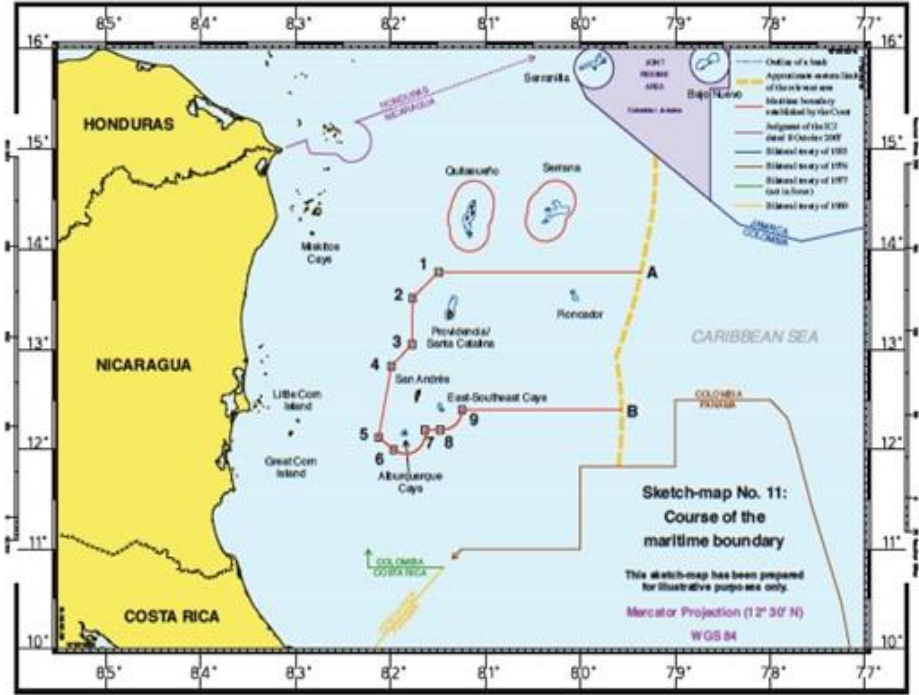
<sup>23</sup> 2012 Nikaragua v. Kolombiya Kararı, s. 71 – 72, para. 179.

<sup>24</sup> 2012 Nikaragua v. Kolombiya Kararı s. 73, para. 183.

<sup>25</sup> 2012 Nikaragua v. Kolombiya Kararı s. 76 – 77, para. 195.

<sup>26</sup> 2012 Nikaragua v. Kolombiya Kararı s. 78, para. 199.

## HARİTA-6: Divan Tarafından Çizilen Nihai Sınırlandırma Hattı



Söz konusu alanda eşit uzaklık yöntemini kullanmaya karar veren Divan ilgili kıyılar ve alanı göz önüne alarak geçici eşit uzaklık hattını çizmiş ve daha sonra geçici hattı düzelmek için göz önüne alacağı ilgili koşulları tespit etmiştir. Buna göre Divan; adaların konumunu, adalar ile Nikaragua'nın anakarasının kıyı uzunluğunu ve ilgili alanın güvenliği ve alınan önlemler (alanın uyuşturucu ticareti için kullanılması dolayısıyla) hususlarını göz önüne alarak geçici eşit uzaklık hattında düzeltme yap-

mıştır.<sup>27</sup> Dolayısıyla, ilgili adalara deniz alanları verilmiş hem de adalar sınırlandırmaya ilgili koşul olarak etki etmiştir.

***d) 2018 Kosta-Rika v. Nikaragua Karayip Denizi ve Pasifik Okyanusu'nun Sınırlandırılması Davası***

İlgili dava 2 Şubat 2014 tarihinde açılmıştır. İşbu dava da hem egemenlik hem deniz alanlarının sınırlandırılması uyuşmazlıklarını içermektedir. Egemenliğe ilişkin uyuşmazlık iki devletin Karayip denizindeki sınırını oluşturan San Juan nehrinden Head Lagon Körfezi'ne kadar uzanan kara parçasının hangi devlete ait olduğuna ilişkindir. Daha önce Harbor Head gölünün ve göl ile Karayip denizi arasında oluşan kum şeridinin Nikaragua'ya ait olduğuna kara verilmişse de kum şeridinin sınırları hakkında bir karar verilmemiştir. Divan'ın değerlendirmesine sonucunda, P1 ve P2 noktaları belirlenerek iki nokta arasında kalan kum ve kıyı şeridinin de Nikaragua'ya ait olduğu tespit edilmiştir<sup>28</sup>.

Karayip denizi sınırlandırılmasına gelince, Divan coğrafi koşulların el vermesi dolayısıyla eşit uzaklık metodu uygulamaya karar vermiştir<sup>29</sup>. Buna göre, ilgili kıyılar Kosta-Rika'nın ana kıyıları ile Nikaragua'nın kuzeyde yer alan Punta Corda'ya kadar alan kıyısı ile Corn adasının kı-

<sup>27</sup> Bu koşullar yanında tarafların coğrafi alandaki faaliyetleri, doğal kaynaklara erişim, diğer devletlerle belirlenen sınırlar değerlendirilmiş ancak ilgili hususlar ilgili koşul olarak düzeltmede hesaba katılmamıştır. Karar, s. 80 – 87, para. 208 -228.

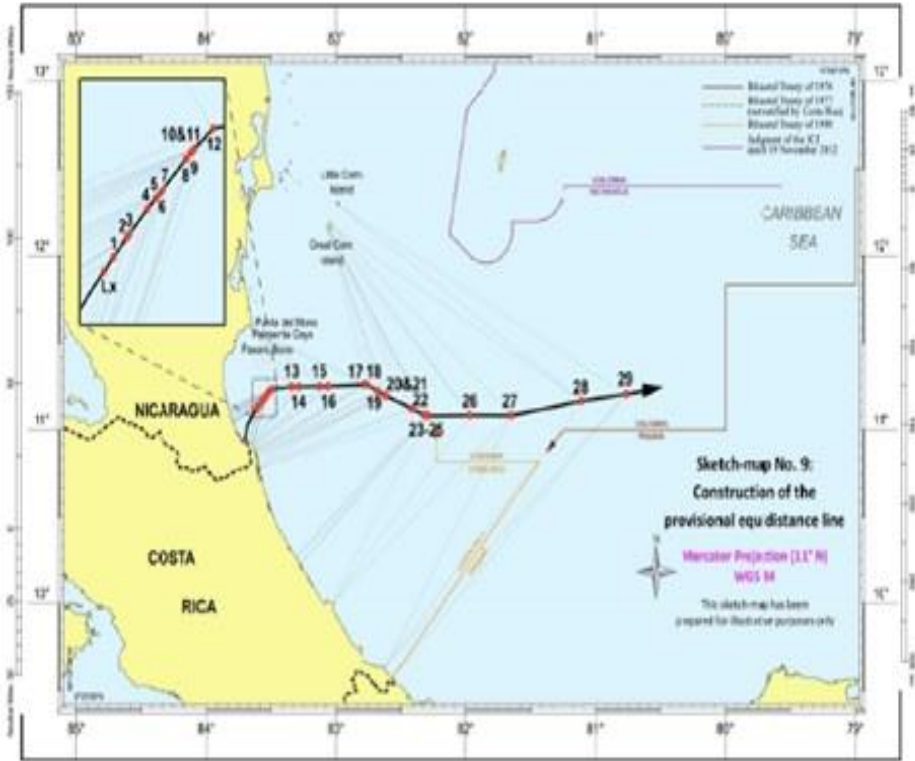
<sup>28</sup> Maritime Delimitation in the Caribbean Sea and the Pasific Ocean, (Costa Rica v. Nikaragua) and Land Boundary in the Nothern Part of Isla Portillos, 2, February 2018, General list No. 257 and 165, s. 22 – 33, para. 59 - 73. Bundan sonra 2018 Kosta Rika v. Nikaragua Kararı olarak anılacaktır.

<sup>29</sup> 2018 Kosta Rika v. Nikaragua Kararı, s. 40, para. 98.



yılarının bir kısmı ilgili kıyılar olarak tespit edilmiştir<sup>30</sup>. İlgili alan ise Nikaragua ve Kolombiya kıyılarından başlayarak Great Corn adasının ve ve Little Corn adasının deniz alanının dış sınırına kadar olan alan ile Kolombiya kıyı şeridinden Kolombiya ile Panama ve Kolombiya ile Nikaragua arasındaki deniz alanlarını sınırlandıran hatta kadar olan alan ilgili alan olarak belirlenmiştir<sup>31</sup>.

*HARİTA-7: Divan Tarafından Çizilen Geçici Eşit Uzaklık Hattı*

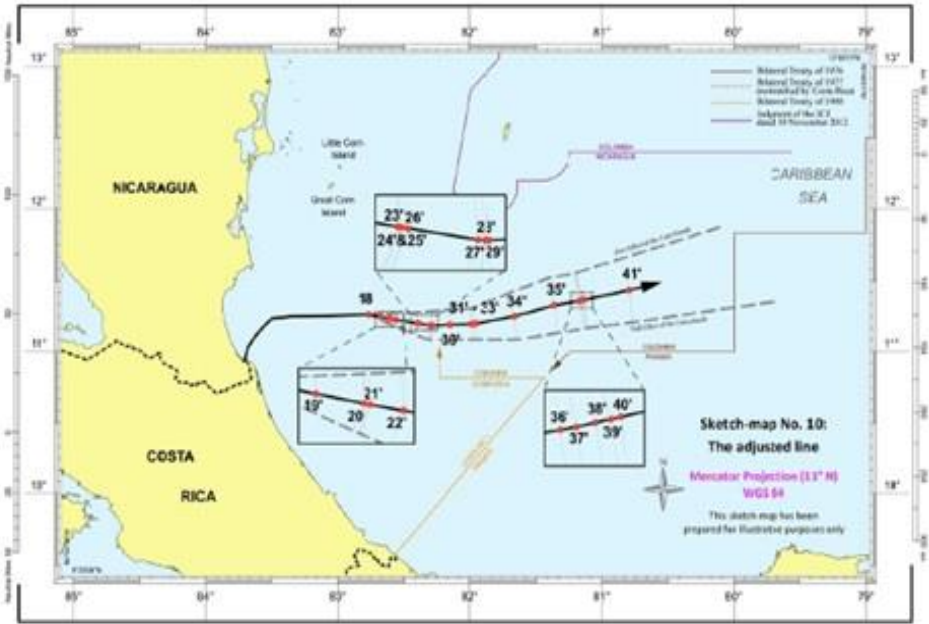


<sup>30</sup> 2018 Kosta Rika v. Nikaragua Kararı, s. 47, para. 111 – 112.

<sup>31</sup> 2018 Kosta Rika v. Nikaragua Kararı, s. 49 – 50, para. 115 – 122.

Geçici eşit uzaklık hattını çizen Divan, adaları adalar ilgili koşul kabul ederek, geçici eşit uzaklık hattında düzeltme yapmıştır. Divan Kosta-Rika lehine hattı düzelterek büyüklükleri ve kıyıya olan uzaklıkları sebebiyle adalara yarım etki vermiştir<sup>32</sup>.

*HARİTA-8: Divan Tarafından Çizilen Nihai Sınırlandırma Hattı*



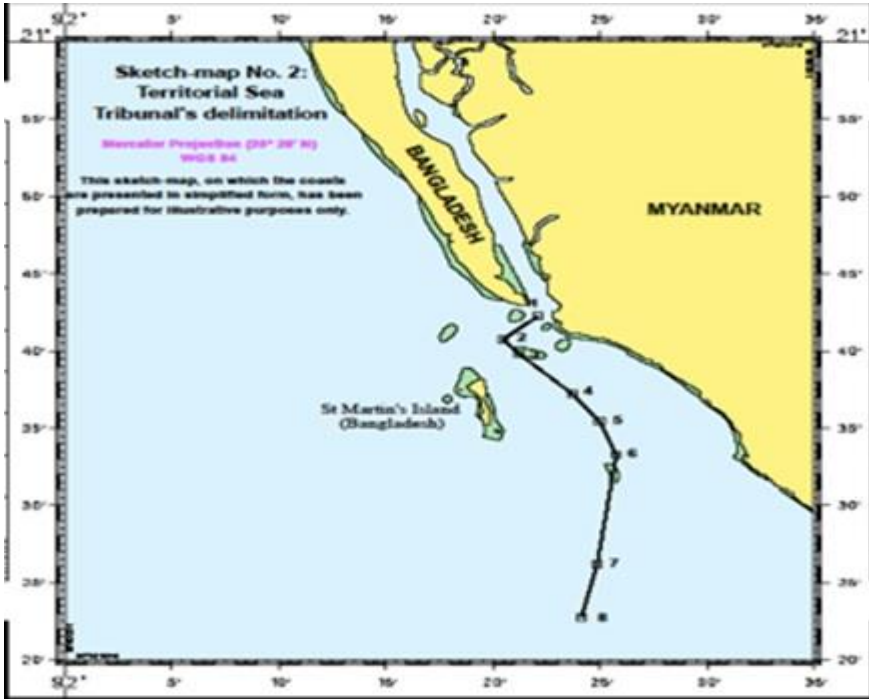
## 2- Uluslararası Deniz Hukuku Mahkemesi Bangladeş v. Myanmar Davası

Söz konusu uyuşmazlık, iki devlet arasında karasularının, MEB ve kıtasahnlığı alanlarının sınırlandırılması uyuşmazlığıdır. Karasularının sınırlandırılması meselesi, uzun süredir devletler arasında yapılan müzakere-

<sup>32</sup> 2018 Kosta Rika v. Nikaragua Kararı, s. 58, para. 153 – 154.

lerle tartışılmış sınırlandırılmaya ilişkin bazı sonuçlara ulaşılmıştır, ancak nihai bir anlaşma metni hazırlanmamıştır. Ancak Bangladeş iki devlet arasında 1974 – 2008 yılları arasında yapılan müzakerelerin tutanaklarının de facto anlaşma sayılması ve karasularının işbu de facto anlaşmayla kararlaştırıldığına Mahkeme tarafından hüküm altına alınması gerektiğini ileri sürmüştür. Mahkeme söz konusu müzakere tutaklarının de facto anlaşmaya vücut vermediği sonucuna vararak, karasularının sınırlandırılmasına kendisi karar vermiştir<sup>33</sup>.

*HARİTA-9: Mahkeme Tarafından Belirlenen Karasularını Karşılıklı Sınırlandıran Hat*



<sup>33</sup> Dispute Concerning Delimitation of the Maritime Boundary between Bangladesh and Myanmar in the Bay of Bengal (Bangladesh/Myanmar), Judgment, 14 March 2012, bkz. s. 45 – 36, para. 88 – 125. Bundan sonra 2012 Bangladeş v. Myanmar Kararı olarak anılacaktır.

Konumuz bakımından özellikle Myanmar kıyısı açıklarında bulunan ve Bangladeş'e ait St. Martin adasına karasularının sınırlandırılması bakımından etki verilmesi tartışılmıştır. Bangladeş tam etki verilmesini savunurken, Myanmar adanın yanlış konumda bulunan ada olması sebebiyle adaya etki verilmemesi gerektiğini savunmuştur. Ancak Mahkeme, adanın yerleşim yeri ve ekonomik faaliyetleri nedeniyle karasularının sınırlandırılmasında tam etkiye sahip olması gerektiğine karar vermiştir<sup>34</sup>. Dolayısıyla da karasularının sınırlandırılmasında St. Martin adası ilgili koşul sayılmayıp, St. Martin adasının konumu göz önüne alınarak eşit uzaklık hattı çizilmiştir.

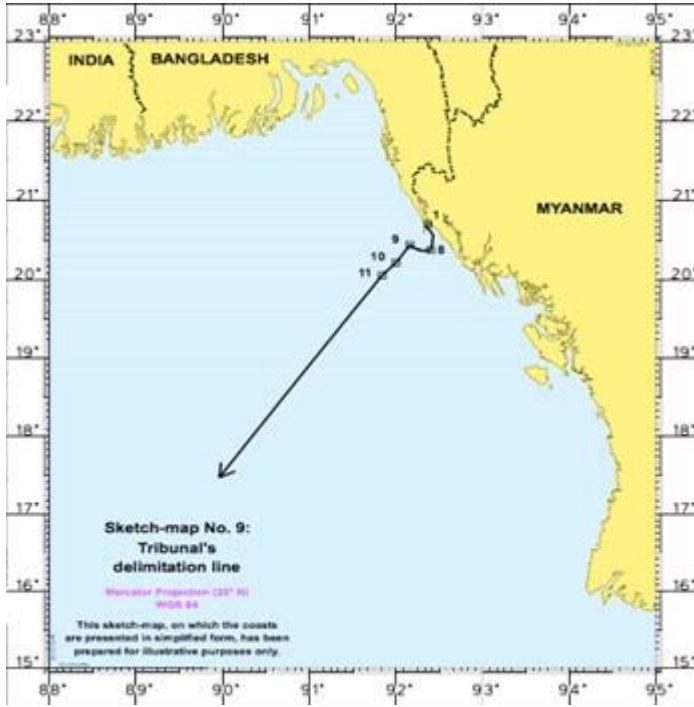
MEB ve kıtasahanlığının sınırlandırılmasında, eşit uzaklık hattı çizilmemesine ve çizilirken üçlü methodun uygulanmasına karar veren Mahkeme, Bangladeş ve Myanmar'ın ilgili kıyılarını belirlemeye başlamıştır. Bangladeş'in ilgili kıyılarını Hindistan sınırına yakın Mandabaria adasından başlayarak Kutubdia adasına kadar ve Kutubdia adasından başlayarak Myanmar sınırındaki Naaf nehrine kadar olmak üzere iki hat olarak belirlemiştir<sup>35</sup>.

---

<sup>34</sup> 2012 Bangladeş v. Myanmar Kararı, s. 51, para. 152.

<sup>35</sup> 2012 Bangladeş v. Myanmar Kararı, s. 65, para. 202.

### HARİTA-10: Mahkeme Tarafından Çizilen Nihai Sınırlandırma Hattı



St. Martin adasının etkisine gelince, Divan iki devlet arasında çizdiği eşit uzaklık hattının düzeltilmesinde adanın ilgili koşul sayılıp sayılmayacağı tartışmıştır. Mahkeme bu kez adanın yanlış yerde bulunan ada durumunu ilgili koşul saymamış ve alanda düzeltmeye gitmemiştir<sup>36</sup>. Ancak adanın yalnızca 12 millik karasularına sahip olmasına karar verildiği için sınır öncelikle ada ile Myanmar arasında eşit uzaklık yöntemiyle belirlenen karasularının sınırından başlamış ve deniz yetki alanlarına doğru uzanan sınır adanın Myanmar tarafında kalan kıyılarının 12 millik karasularıyla yarı çevrenmesiyle devam etmiş ve adanın etkisinin

<sup>36</sup> 2012 Bangladeş v. Myanmar Kararı, s. 96 – 97, s. 316 – 319.

sona erdiği noktadan üçüncü devletlerin haklarının etkileneceği noktaya kadar eşit uzaklık hattı çizilmiştir<sup>37</sup>.

## **KAYNAKÇA**

AKKUTAY, A. İ.: *Kıta Sahaneliği Kavramı, Kıta Sahaneliğinin Yarattığı Hak ve Yetkiler ile Deniz Alanlarının Sınırlandırılmasına İlişkin Usul ve Esaslar Çerçevesinde 200 Deniz Milinin Ötesindeki Kıta Sahaneliği*, Adalet, Ankara 2018.

Caribbean Community Secretariat, Delimitation of Maritime Boundries Within Coricom Background Paper, bkz. <<https://tr.scribd.com/document/84917555/Delimitation-of-Maritime-Boundaries-Within-CARICOM>> (et. 15.10.2018).

ERDEM, M.: “Bangladeş-Myanmar Deniz Alanlarının Sınırlandırılması Davası Işığında Uluslararası Deniz Hukuku Mahkemesi’nin Kuruluşuna İlişkin Bir Değerlendirme”, AÜHFD, 64 (2) 2015, 329 – 364.

## **KARARLAR**

Maritime Delimitations and Territorial Disputes between Qatar and Bahrain (Qatar v. Bahreyn), Merits, Judgment, I.C.J. Reports, 2001.

Territorial and Maritime Dispute between Nikaragua and Honduras in the Caribbean Sea (Nikaragua v. Honduras), Judgment, I.C.J. Reports, 2007.

---

<sup>37</sup> 2012 Bangladeş v. Myanmar Kararı, s. 101, s. 337 – 340.

Dispute Concerning Delimitation of the Maritime Boundary Between Bangladesh and Myanmar in the Bay of Bengal (Bangladesh/Myanmar), Judgment, 14 March 2012, bkz. s. 45 – 36, para. 88 – 125. Bundan sonra 2012 Bangladeş v. Myanmar Kararı olarak anılacaktır.

Territorial and Maritime Dispute (Nikaragua v. Colombia), Judgment, I.C.J. Reports 2012.

Maritime Delimitation in the Caribbean Sea and the Pasific Ocean, (Costa Rica v. Nikaragua) and Land Boundary in the Nothern Part of Isla Portillos, 2, February 2018, General list No. 257 and 165.





- ÇEVİRİ/TRANSLATION\* -

**THE ROLE OF THE ISLANDS IN MARITIME DELIMITATION:  
INTERNATIONAL COURT OF JUSTICE AND  
INTERNATIONAL TRIBUNAL FOR THE LAW OF THE SEA  
PRACTICES**

**Merve ERDEM, PhD\*\***

**ABSTRACT**

As it is known, geographical conditions are of great significance in maritime delimitation. In the existence of geographical formations such as islands/cays/rocks/low-tide elevations, etc. as elements of geographical conditions in the disputed area, it is imperative that the effects of these formations on the delimitation be considered. International Court of Justice in its decisions gives full effect, limited effect as a relevant condition or does not give any effect to the islands. The relevant approach of the Court varies with regard to the conditions of each concrete case.

In our study, the Caribbean Sea disputes handled by the International Court of Justice and the delimitation case between Bangladesh and My-

---

\* Dergide yer alan tüm çeviriler bir tercüme bürosu tarafından yapılmış olup, çevirilerden yazarlar sorumlu değildir.

This study is the updated version of the paper presented in the "Workshop on the Effect of Islands on Maritime Delimitation and the Eastern Mediterranean" organized by the Ankara University Research Center for the Sea and Maritime Law (DEHUKAM) and Koç University Maritime Forum (KUDENFOR) on 18 April 2018.

\*\* Dr., Faculty Member, Ankara University, Faculty of Law, Department of International Law, (erdemmm@ankara.edu.tr) (ORCID ID: 0000-0001-6085-5308).

anamar handled by the International Tribunal for the Law of the Sea are investigated.

**Keywords:** Islands, Maritime Delimitation, Full Effect, Relevant Condition, Bisector Line, Equidistance Line, Adjustment of the Equidistance Line.

\*\*\*

## **I. INTRODUCTION - THE CONSTITUTION OF THE INTERNATIONAL TRIBUNAL FOR THE LAW OF THE SEA IN THE PRESENCE OF THE INTERNATIONAL COURT OF JUSTICE**

As it is known, the International Court of Justice (ICJ), since its foundation, has settled numerous maritime delimitation disputes and developed the equitable principles, the equidistance method, and the bisector method regarding maritime delimitation. Therefore, it is essential that the decision of ICJ be examined to discuss the role of islands in maritime delimitation.

The constitution of the International Tribunal for the Law of the Sea (ITLOS) by the 1982 United Nations Convention on the Law of the Sea (UNCLOS) against the long-term experience of the Court has been criticized, and it has been asserted that two separate Convention with the same material power would cause fragmentation of the jurisprudence of the courts and international law.

In addition, there are views stating that the establishment of the Tribunal points out specialization and it is an important improvement that a new tribunal is constituted, considering that the scope of the international law

has expanded and the workload of the Court has increased<sup>1</sup>. Likewise, it is seen that ITLOS, in the first case, in which it adjudicated the maritime delimitation, considered the decisions of the Court are used the Court's methodology. Therefore, it is possible to assert that the fragmentation of international law is not rather a realistic criticism<sup>2</sup>.

Consequently, it is imperative that ITLOS be considered in investigating the role of the islands on maritime delimitation. For this very reason, the Caribbean Sea disputes handled by the ICJ and the first case brought to the ITLOS regarding maritime limitation are addressed in this study to investigate the role of the islands on maritime delimitation.

## **II. THE ROLE OF ISLANDS AND SIMILAR FORMATIONS ON MARITIME DELIMITATION**

### **A) IN GENERAL**

Pursuant to Article 121 of the 1982 United Nations Convention on the Law of the Sea, it is regulated that the islands, regardless of their size, are entitled to a territorial sea, an exclusive economic zone (EEZ) and a continental shelf. Put it differently, it is possible for the islands to be a sea state or entitled to maritime jurisdiction like mainlands. In addition, the islands have effects, especially between the states, on the delimitation of the territorial sea, the EEZ and the continental shelf.

It should be added that the islands are not always entitled to sovereignty and maritime jurisdiction, as they do not have effects on the delimitation

---

<sup>1</sup> For negative criticisms and supportive approaches about the constitution of the Tribunal see Erdem, M.: “Bangladeş-Myanmar Deniz Alanlarının Sınırlandırılması Davası Işığında Uluslararası Deniz Hukuku Mahkemesi’nin Kuruluşuna İlişkin Bir Değerlendirme”, AÜHFD, 64 (2) 2015, pp. 335 – 341.

<sup>2</sup> For the discussion see ERDEM, pp. 351 – 358.

of other areas, always<sup>3</sup>. For this reason, the islands serve two functions and which function an island would have in the concrete case is determined according to certain factors: the position, size, population, economic activities, the social and constitutional status of the island and the adjacency and opposition status of the states parties.

Another matter to be touched upon is that the islands cannot serve both functions in the same concrete case. In other words, an island cannot be both establish a basepoint in the calculation of the length of the mainland and be used as a relevant condition in the adjustment of the delimited boundary. Since giving full effect to the island would already increase the land length and would provide an advantage for the relevant state regarding the boundary to be established. Therefore, each concrete case are evaluated by the Tribunals with regard to the geographical conditions<sup>4</sup>. The reason for this is that giving effect to islands under every circumstance yields inequitable solutions.

According to the aforementioned factors, the islands serve two functions in maritime delimitation<sup>5</sup>:

---

<sup>3</sup> Caribbean Community Secretariat, Delimitation of Maritime Boundaries Within Coricom Background Paper, see <<https://tr.scribd.com/document/84917555/Delimitation-of-Maritime-Boundaries-Within-CARICOM>> (et. 15.10.2018).

<sup>4</sup> AKKUTAY, A. İ.: *Kıta Sahanlığı Kavramı, Kıta Sahanlığının Yarattığı Hak ve Yetkiler ile Deniz Alanlarının Sınırlandırılmasına İlişkin Usul ve Esaslar Çerçevesinde 200 Deniz Milinin Ötesindeki Kıta Sahanlığı*, Adalet, Ankara 2018, pp. 127.

<sup>5</sup> For instance, in the Qatar-Bahrein Case, the Court considered the Qit'at Jaradah island a relevant condition and resorted to an adjustment in the provisional equidistance line. On the other hand, the Janan island of Qatar was not considered as a relevant condition and given full effect like a mainland. Likewise, it is seen that islands are given full effect or considered as relevant conditions in the decisions addressed in our study. *Maritime Delimitations and Territorial Disputes between Qatar and Bahrain (Qatar v. Bahrain)*, Merits, Judgment, I.C.J. Reports, 2001.

1. They are taken into consideration as mainlands while the shoreline is determined, the basepoints are established, and the coast length is calculated. (Full effect)
2. They are not considered as mainlands but as relevant conditions for the adjustment of the boundary lines determined. (Limited effect)

## B) THE ROLE OF ISLANDS IN MARITIME DELIMITATION IN CONSIDERATION OF ICJ AND ITLOS DECISIONS

### 1- The ICJ Caribbean Sea Dispute Cases

#### *a) In General*

There are numerous decisions of the International Court of Justice, in which the Court discussed the maritime areas of islands in maritime delimitation or investigated whether the islands would affect the delimitation. Since it is not possible to address all decisions, the Caribbean Sea disputes are investigated in this study since both they include the most recent decision of the Court and they are cases in which the sovereignty, maritime areas and effect of the islands are handled in a single area.

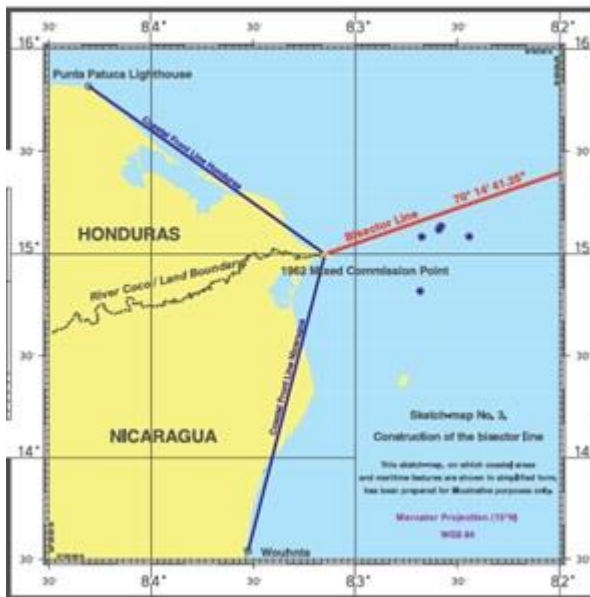
#### *b) 2007 Nicaragua v. Honduras Territorial and Maritime Dispute in the Caribbean Sea*

The case which was brought to the Court by Nicaragua on 8 December 1999, includes both the issue of determining to which state has the sovereignty of the Bobel, Savanna, Port Royal and South islands and the

issue of the delimitation of the territorial sea, continental shelf, and the exclusive economic zone between two states<sup>6</sup>.

Since the issue of delimitation and the effect of the islands in the region on delimitation with regard to the matter of fact of the case, is more essential for our study, we will confine ourselves to mentioning that the Court determined that the sovereignty of the islands belonged to Honduras<sup>7</sup>.

#### CHART-1: Drawing the Bisector Line



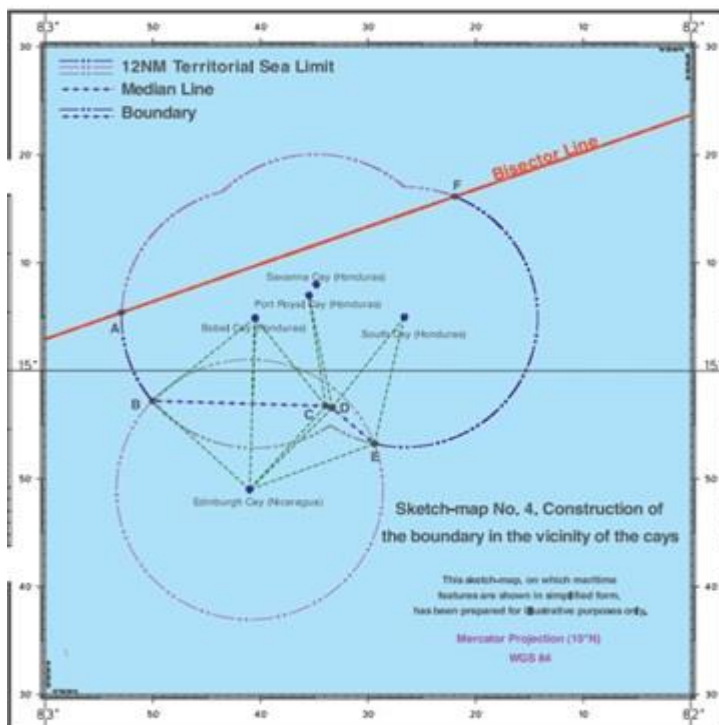
The Court concluded that the single boundary line to be drawn for determining the lateral boundary of the mainland could not be drawn as an

<sup>6</sup> Territorial and Maritime Dispute between Nicaragua and Honduras in the Caribbean Sea (Nicaragua v. Honduras), Judgment, I.C.J. Reports, pp. 30, para. 72. Nicaragua v. Honduras henceforth.

<sup>7</sup> 2007 Nicaragua v. Honduras Decision, pp. 72, para. 227.

equidistance line due to the geographical conditions<sup>8</sup>. Therefore, the Court decided, as in *Tunisia v. Libya* and the *Gulf of Maine* cases, the bisector line method to be used<sup>9</sup>. Accordingly, the relevant line was started to be drawn by taking the 1962 Joint Committee decision as base-line, which determined the mouth of the Coco River<sup>10</sup>. However, the boundary drawn using the bisector method occurred as a boundary that created a solution to the disadvantage of Honduras, if the islands determined as belonging to Honduras were not to be considered.

*CHART-2: Drawing the delimitation lines between cays*



<sup>8</sup> 2007 *Nicaragua v. Honduras* Decision, pp. 90, para. 281.

<sup>9</sup> 2007 *Nicaragua v. Honduras* Decision, pp. 91 – 92, para. 288.

<sup>10</sup> 2007 *Nicaragua v. Honduras* Decision, pp. 93, para. 294.

In this case, the islands belonging to Honduras were delimited and it was decided how the bisector line would advance in the area where the islands were situated. To achieve this, first, it was acknowledged that the islands, sovereignty of which were given to Honduras at the 15th parallel, and the Edinburgh Cay belonging to Nicaragua were entitled to territorial sea of a breadth of 12 miles, and it was decided the islands be surrounded by the outer limits of their territorial sea<sup>11</sup>. The boundary between the Bobel Cay of Honduras and the Edinburgh Cay belonging to Nicaragua was determined using the equidistance method. Therefore, the Court determined to be drawn the boundary between the Bobel Cay and the Edinburgh Cay according to the equidistance method, and the boundary between the Port Royal and South Cay and the Edinburgh Cay with regard to the bisector method<sup>12</sup>. Also, the equidistance line drawn between the Bobel Cay and the Edinburgh Cay was left without adjusting since there was not any relevant condition that would create a special circumstance between the islands<sup>13</sup>.

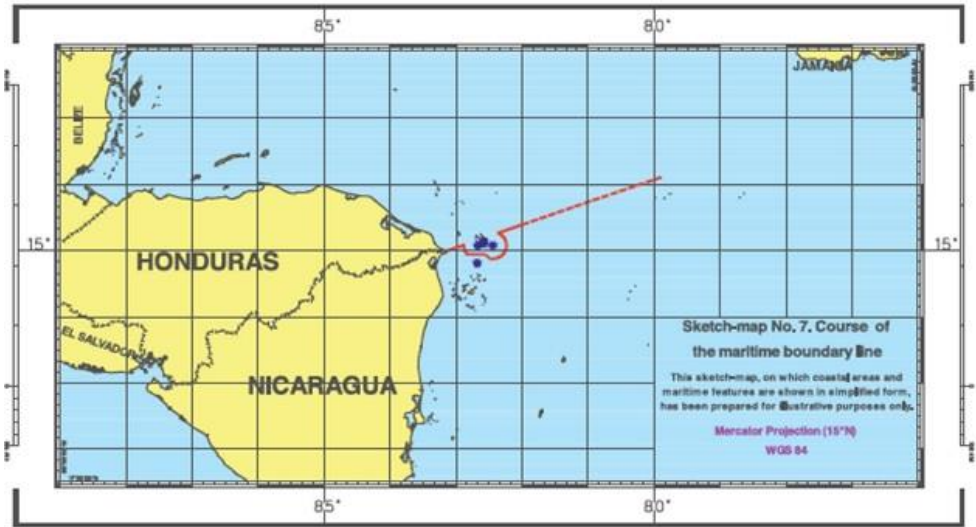
---

<sup>11</sup> 2007 Nicaragua v. Honduras Decision, pp. 96, para. 302.

<sup>12</sup> 2007 Nicaragua v. Honduras Decision, pp. 96-97, para. 303 – 305.

<sup>13</sup> 2007 Nicaragua v. Honduras Decision, pp. 97, para. 304.



CHART-3: *The final line drawn by the Court*

By considering the islands, the single boundary line determined with regard to the bisector method took its shape, due to the position of the island, as seen in Chart 3. The finishing line of the boundary is the 82nd meridian. Because, according to the Court, the delimitation line should be drawn in a manner that it would not vitiate the rights of third states in maritime delimitation. In the concrete case, too, the Court stop to draw till the line at the 82nd meridian stating that the rights of the third state would start to be affected beyond the 82nd meridian<sup>14</sup>.

<sup>14</sup> 2007 Nicaragua v. Honduras Decision, pp. 104, para. 318 – 319.

***c) 2012 Case Concerning the Territorial and Maritime Dispute Nicaragua v. Colombia***

The case, which commenced with Nicaragua's appeal on 6 December 2001, was brought before the Court for both determining the sovereignty of certain islands, and determining the lateral boundary of the maritime areas between the two states<sup>15</sup>. In the relevant dispute, the first matter to be solved by the Court was determining to which state the sovereignty rights of the Albuquerque Cays in the Caribbean Sea and the east-southeast cays, the Roncador, Serrana, Quitasueño and Bajo Nuevo cays belonged.

The Court, referring to the 1928 Colombia-Honduras Agreement with regard to the sovereignty of the islands, investigated the area, which contained the San Andres and Santa Catalina cays, the sovereignty of which had been given to Colombia in the Agreement. The islands, the sovereignties of which were in dispute, were situated in an archipelago containing the Colombian cays of San Andres and Santa Catalina, and thus it was determined that these islands were included in these two cays. Because, all islands are on the continental shelf the Colombian mainland prolonged into and under the sea<sup>16</sup>.

---

<sup>15</sup> Even though Costa Rica and Honduras wished to join the case, their demands were rejected by the Court. Territorial and Maritime Dispute (Nicaragua v. Colombia), Judgment, I.C.J. Reports 2012, pp. 12, para. 10. 2012 Nicaragua v. Colombia Decision henceforth.

<sup>16</sup> 2012 Nicaragua v. Colombia Decision, pp. 21 – 42, para. 25 – 103.



The Court, which had solved the sovereignty dispute, concerned itself with the determination of the boundary between the islands belonging to Colombia and Nicaragua<sup>17</sup>. The Court, which had primarily determined the relevant coasts and the relevant areas regarding the delimitation, investigated the maritime areas the islands could be entitled to before proceeding to delimitation. Accordingly, the mainland coasts of Nicaragua and the western coasts of the islands belonging to Colombia were determined as the relevant coasts<sup>18</sup>. The relevant area, on the other hand, was determined as the area of 200 miles limit from the baselines from which the breadth of the territorial sea of Nicaragua is measured<sup>19</sup>.

When the maritime areas the islands were entitled to are considered, the Court investigated the islands by separating them into different groups with regard to their properties. It was decided that the San Andres, Providencia and Santa Catalina in the first group could be entitled to territorial sea and exclusive economic zone. However, since the EEZs and continental shelves of the relevant islands overlapped with Nicaragua's EEZ and continental shelf area, Nicaragua demanded that the islands be surrounded with 12 miles territorial sea and not have other maritime areas<sup>20</sup>.

The Albuquerque, East - West, Roncador, Serena, Serranilla and Bajo Nuevo cays were included in the second group. The Court did not decide about the maritime areas of the Serannilla and Bajo Nuevo cays since

---

<sup>17</sup> 2012 Nicaragua v. Colombia Decision, pp. 50- 51, para. 132 – 136.

<sup>18</sup> 2012 Nicaragua v. Colombia Decision, pp. 58, 60, para. 145, 150 – 153.

<sup>19</sup> 2012 Nicaragua v. Colombia Decision, pp. 65, para. 162.

<sup>20</sup> 2012 Nicaragua v. Colombia Decision, pp. 68, para. 169.

these were not in the relevant area<sup>21</sup>. As the EEZs and continental shelves of the remaining islands overlapped with Nicaragua's maritime jurisdiction areas, the Court asserted that the relevant islands should be surrounded with only 3-mile territorial sea<sup>22</sup>.

In its decision about the delimitation of territorial sea the Court, due to the overlap regarding the two groups, stated that the breadth of the territorial sea of one state would be possible only when an overlap occurred; however, in the concrete case the overlap of the territorial sea with maritime jurisdiction areas would not affect the delimitation of the breadth of the territorial sea. Therefore it was decided that the islands would be entitled to territorial sea with a breadth of 12 miles<sup>23</sup>.

The conditions of the Quitasueño was handled separately. Quitasueño cays are in fact low tide elevations. The Court, which discussed the maritime areas of the more prominent QS32 low tide elevation, decided that this low tide elevation which lacked human inhabitation and economic life could only have 12-mile territorial sea, and asserted that the QS53 and the QS54 low tide elevations should be considered in drawing the baseline from which the territorial sea would be delimited<sup>24</sup>.

After delimiting the territorial sea and maritime jurisdiction areas of the islands, the delimitation of the maritime jurisdiction areas of the islands and Nicaragua was considered. Differently from the 2007 *Nicaragua v.*

---

<sup>21</sup> 2012 *Nicaragua v. Colombia* Decision, pp. 69, para. 175.

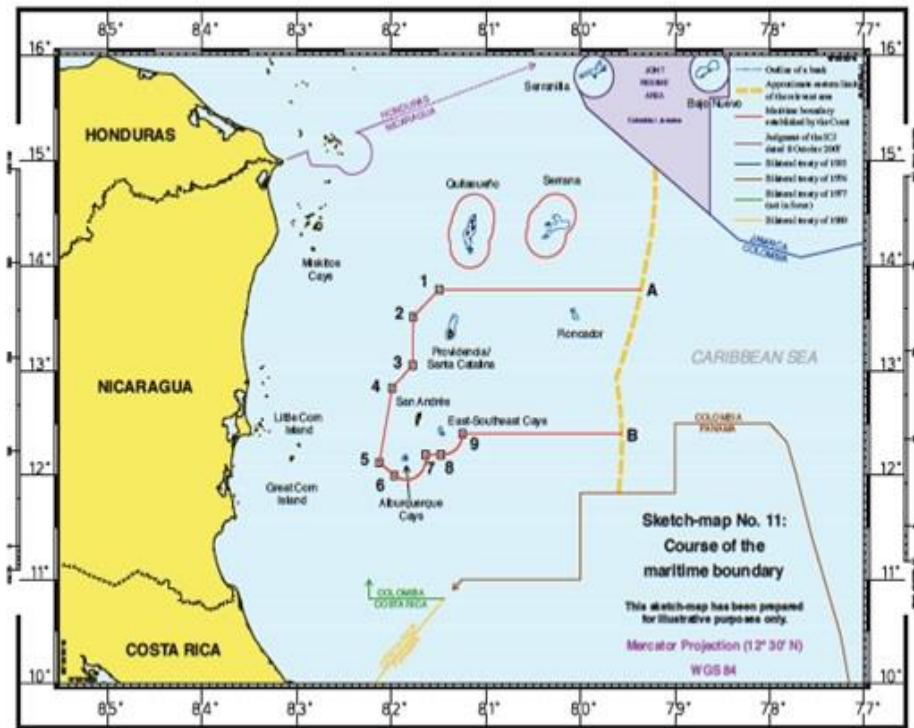
<sup>22</sup> 2012 *Nicaragua v. Colombia* Decision, pp. 68, para. 171.

<sup>23</sup> 2012 *Nicaragua v. Colombia* Decision, pp. 71 – 72, para. 179.

<sup>24</sup> 2012 *Nicaragua v. Colombia* Decision pp. 73, para. 183.

Honduras decision, the Court stated that the relevant area was convenient geographically for drawing an equidistance line<sup>25</sup>. Therefore, the Court decided to exercise the tripartite method of delimitation including the determination of the provisional equidistance line, the adjustment of the line in accordance with the relevant conditions, and the proportionality test<sup>26</sup>.

CHART-6: Final Delimitation Line Drawn by the Court



<sup>25</sup> 2012 Nicaragua v. Colombia Decision pp. 76 – 77, para. 195.

<sup>26</sup> 2012 Nicaragua v. Colombia Decision pp. 78, para. 199.

The Court, which had decided to use the equidistance method in the relevant area, drew the provisional equidistance line considering the relevant coasts and the relevant area, and later determined the relevant conditions it would consider in the future for adjustment of the provisional line. Accordingly, the Court made adjustments on the provisional equidistance line considering the position of the islands, the coast lengths of the islands and the Nicaraguan mainland, and the safety of and measures taken in the relevant area (since the area is used for drug trafficking)<sup>27</sup>. Therefore, the relevant islands were entitled maritime areas and the islands affected on delimitation as relevant conditions.

*d) 2018 Costa Rica v. Nicaragua The Case Concerning the Maritime Delimitation in the Caribbean Sea and the Pacific Ocean*

The relevant case was opened on 2 February 2014. This case includes both the sovereignty and maritime delimitation disputes. The dispute concerning sovereignty is about to which state the piece of land belongs, prolonging from the San Juan River, constituting the boundary between the two states in the Caribbean Sea, to the Harbor Head Lagoon. Although it was previously decided that the Harbor Head lagoon and the sandbank formed between the lagoon and the Caribbean Sea belonged to Nicaragua, any decision was not given about the boundaries of the sandbank. At the end of the evaluations of the Court, the P1 and P2 points

---

<sup>27</sup> In addition to these conditions, the activities of the parties in the geographical area, access to natural resources, and the boundaries with other states were evaluated; however, these factors were not included in adjustment as relevant conditions. Decision, pp. 80 – 87, para. 208 - 228.

were determined and it was asserted that the sandbank and coastline between these two points belonged to Nicaragua<sup>28</sup>.

When the Caribbean Sea delimitation is considered, the Court decided to use the equidistance method since the geographical conditions were convenient<sup>29</sup>. Accordingly, the relevant coasts were determined as the entire mainland coast of Costa Rica, the mainland coast of Nicaragua up to the Punta Corda to the north and some part of the coasts of the Corn island<sup>30</sup>. The relevant area was determined as the area starting from the coasts of Nicaragua and Colombia to the outer limit of the maritime areas of the Great Corn Island and the Little Corn Island, and from the Colombia coastline to the line delimiting the maritime areas between Panama, Colombia and Nicaragua<sup>31</sup>.

---

<sup>28</sup> Maritime Delimitation in the Caribbean Sea and the Pacific Ocean, (Costa Rica v. Nicaragua) and Land Boundary in the Northern Part of Isla Portillos, 2, February 2018, General list No. 257 and 165, pp. 22 – 33, para. 59 - 73. 2018 Costa Rica v. Nicaragua Decision henceforth.

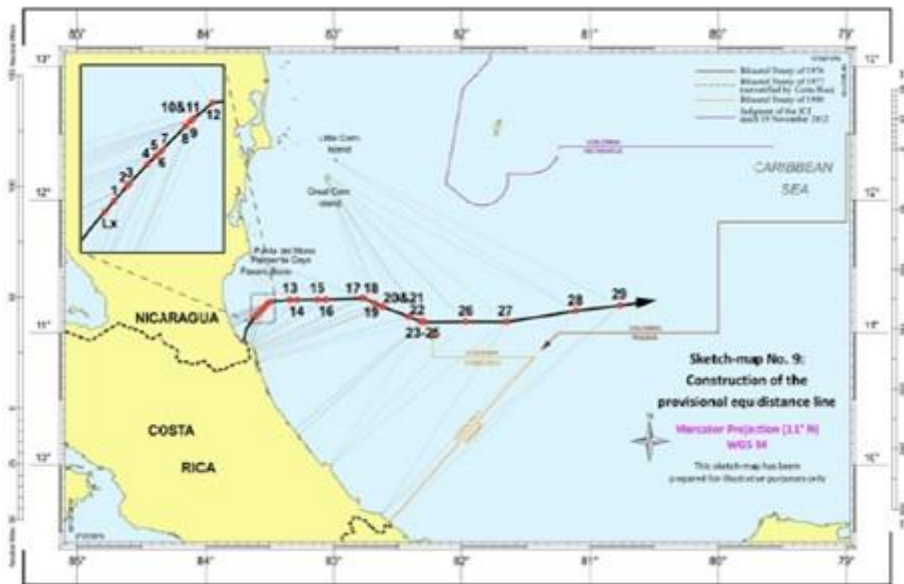
<sup>29</sup> 2018 Costa Rica v. Nicaragua Decision, pp. 40, para. 98.

<sup>30</sup> 2018 Costa Rica v. Nicaragua Decision, pp. 47, para. 111 – 112.

<sup>31</sup> 2018 Costa Rica v. Nicaragua Decision, pp. 49 – 50, para. 115 – 122.



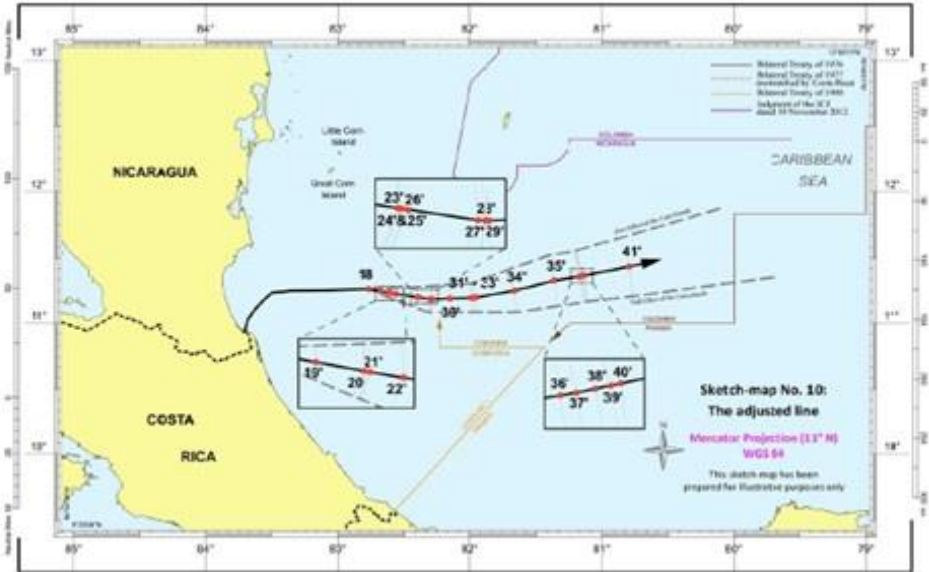
*CHART-7: The Provisional Equidistance Line Drawn by the Court*



The Court, which had drawn the provisional equidistance line, made adjustments on this provisional equidistance line, acknowledging the islands as relevant conditions. The Court adjusted the line in favor of Costa Rica and gave the islands a half effect due to their size and their distance to the coast<sup>32</sup>.

<sup>32</sup> 2018 Costa Rica v. Nicaragua Decision, pp. 58, para. 153 – 154.

**CHART-8: The Final Delimitation Line Drawn by the Court**

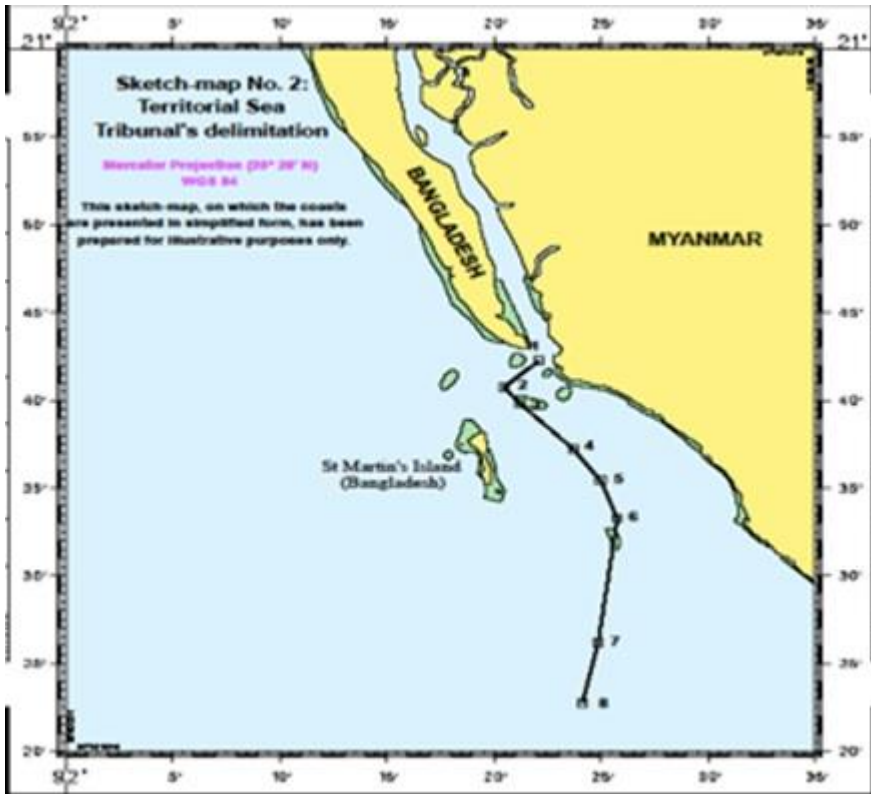


## **2- The International Tribunal for the Law of the Sea Bangladesh v. Myanmar Case**

The relevant dispute is about the delimitation of territorial sea, EEZ and continental shelf areas between two states. The territorial sea delimitation matter has been discussed via negotiations made between states for a long time, and some results have been achieved regarding delimitation; however, a final agreement text could not be prepared. However, Bangladesh asserted that the proceeding of the negotiations held between two states between 1974 and 2008 should be acknowledged as a de facto agreement, and it should be ensured, by the Tribunal, that the territorial sea has been delimited pursuant to this de facto agreement. The Tribunal

decided the territorial sea delimitation, concluding that the relevant negotiation proceedings did not give rise to a *de facto* agreement<sup>33</sup>.

*CHART-9: The Line Mutually Delimiting the Territorial Sea Drawn by the Tribunal*



With regard to our investigation, it was discussed whether St. Martin Island of Bangladesh off the Myanmar coast should be given effect with regard to territorial sea delimitation. While Bangladesh claimed that it

<sup>33</sup> Dispute Concerning Delimitation of the Maritime Boundary between Bangladesh and Myanmar in the Bay of Bengal (Bangladesh/Myanmar), Judgment, 14 March 2012, see. pp. 45 – 36, para. 88 – 125. 2012 Bangladesh v. Myanmar Decision henceforth.

should be given full effect, Myanmar claimed that it should not be given any effect since it was on the wrong side. However, the Tribunal concluded that the island should have full effect in territorial sea delimitation due to inhabitation and economic activities of the island<sup>34</sup>. Therefore, St. Martin Island was not considered as a relevant condition in territorial sea delimitation, and the equidistance line was drawn considering the position of the island.

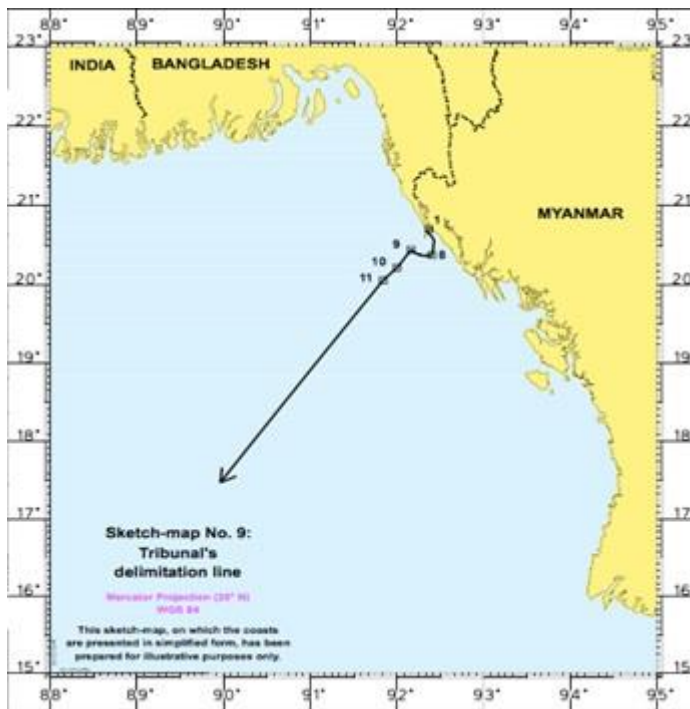
The Tribunal, which had decided the delimitation of the EEZ and the continental shelf, the drawing of the equidistance line and the use the tripartite method in drawing the equidistance line, started to determine the relevant coasts of Bangladesh and Myanmar. The Tribunal determined the relevant coasts of Bangladesh as comprising of two lines, one of which was from the Mandabaria Island near the Indian boundary to the Kutubdia Island, and the other from the Kutubdia Island to the Naaf River on the Myanmar boundary<sup>35</sup>.

---

<sup>34</sup> 2012 Bangladesh v. Myanmar Decision, pp. 51, para. 152.

<sup>35</sup> 2012 Bangladesh v. Myanmar Decision, pp. 65, para. 202.

*CHART-10: The Final Delimitation Line Drawn by the Tribunal*



When the effect of St. Martin island is considered, The Tribunal discussed whether the island could be considered as relevant condition in the adjustment of the equidistance line it had drawn. The Tribunal did not consider the island position in the wrong side as a relevant condition, and did not resort to adjustment in the area<sup>36</sup>. However, since the island was decided to have only 12-miles of territorial sea, the boundary started from the limits of the territorial sea determined with the equidistance principle between the island and Myanmar, the boundary prolonging towards the maritime jurisdiction areas continued with the partial arc of

<sup>36</sup> 2012 Bangladesh v. Myanmar Decision, pp. 96 – 97, pp. 316 – 319.

12 miles territorial sea of the coast to the Myanmar side of the island, and an equidistance line was drawn from the point the effect of the island ended to the point where the third state's rights would be affected<sup>37</sup>.

## **BIBLIOGRAPHY**

AKKUTAY, A. İ.: *Kıta Sahaneliği Kavramı, Kıta Sahaneliğinin Yarattığı Hak ve Yetkiler ile Deniz Alanlarının Sınırlandırılmasına İlişkin Usul ve Esaslar Çerçevesinde 200 Deniz Milinin Ötesindeki Kıta Sahaneliği*, Adalet, Ankara 2018.

Caribbean Community Secretariat, Delimitation of Maritime Boundaries Within Coricom Background Paper, see <<https://tr.scribd.com/document/84917555/Delimitation-of-Maritime-Boundaries-Within-CARICOM>> (et. 15.10.2018).

ERDEM, M.: “Bangladeş-Myanmar Deniz Alanlarının Sınırlandırılması Davası Işığında Uluslararası Deniz Hukuku Mahkemesi’nin Kuruluşuna İlişkin Bir Değerlendirme”, AÜHFD, 64 (2) 2015, 329 – 364.

## **DECISIONS**

Maritime Delimitations and Territorial Disputes between Qatar and Bahrain (Qatar v. Bahrain), Merits, Judgment, I.C.J. Reports, 2001.

Territorial and Maritime Dispute between Nicaragua and Honduras in the Caribbean Sea (Nicaragua v. Honduras), Judgment, I.C.J. Reports, 2007.

---

<sup>37</sup> 2012 Bangladesh v. Myanmar Decision, pp. 101, pp. 337 – 340.

Dispute Concerning Delimitation of the Maritime Boundary between Bangladesh and Myanmar in the Bay of Bengal (Bangladesh/Myanmar), Judgment, 14 March 2012, see. pp. 45 – 36, para. 88 – 125. 2012 Bangladesh v. Myanmar Decision henceforth.

Territorial and Maritime Dispute (Nicaragua v. Colombia), Judgment, I.C.J. Reports 2012.

Maritime Delimitation in the Caribbean Sea and the Pacific Ocean, (Costa Rica v. Nicaragua) and Land Boundary in the Northern Part of Isla Portillos, 2, February 2018, General list No. 257 and 165.