

ARŞİV BELGELERİNİN İZİNDE KONYA ERKEK MUALLİM MEKTEBİNİ YENİDEN YORUMLAMAK



REINTERPRETING KONYA TEACHER'S TRAINING SCHOOL FOR MALE IN THE LIGHT OF ARCHIVAL DOCUMENTS

Emre KOLAY*

ÖZ

Bu çalışma Konya il merkezinde yer alan ve günümüzde Konya Lisesi olarak bilinen Konya Erkek Muallim Mektebi'ne ait arşiv belgelerinin ve projelerinin değerlendirmesini odağına almaktadır. Muallim mekteplerinin Osmanlı coğrafyasındaki geçmişini Tanzimat'ın ilanından hemen sonrasına götürmek mümkündür. Radikal değişimlere sahne olan eğitim sisteminin ihtiyaç duyduğu öğretmenleri yetiştirmeyi amaçlayan bu kurumlar, Cumhuriyetin ilanı sonrasında da benzer motivasyonlar ile Türkiye coğrafyasında varlıklarını sürdürmüşlerdir. Bu kapsamda mimar Muzaffer tarafından inşa aşamaları tamamlanmış olan Konya Erkek ve Kız Muallim Mektepleri, öğretmen yetiştirmeyi amaçlayan Osmanlı dönemi eğitim kurumları arasında gösterilebilir. 1917 yılında tamamlandığı üzerindeki kitabeden anlaşılan Erkek Muallim Mektebi'nin Cumhuriyet Arşivleri'nde bulunan proje, fotoğraf ve belgeleri ise yapıya dair bugüne dek bilinmeyen detayları içermesi bağlamında oldukça kıymetlidir. 1925 ve 1928 yıllarına ait olan söz konusu belgeler, özgün proje dosyaları ve yapının Cumhuriyet dönemindeki kullanımına dair vaziyetini sunmaktadır. Ayrıca, bazı proje dosyalarının ise 1925 tarihinden önce çizildiği, yapının ilk inşa aşamasına dair projeler olduğu tahmin edilmektedir. Böylelikle bugüne dek literatüre geçmemiş özgün belgeler, bu çalışma vasıtası ile literatüre kazandırılacaktır.

Anahtar Kelimeler: Osmanlı Eğitim Yapıları, Erken Dönem Cumhuriyet Eğitim Yapıları, Konya Lisesi, Konya Erkek Muallim Mektebi, Mimar Muzaffer

ABSTRACT

This study focuses on the evaluation of archival documents and projects of the Konya Teacher's Training School for Male, which is located in the city center of Konya and is known today as Konya High School. The history of teacher's training schools in the Ottoman geography can be traced back to just after the declaration of Tanzimat. Aiming to train the teachers needed by an education system undergoing radical changes, these institutions continued to exist in Türkiye with similar motivations after the proclamation of the Republic. In this context, the Konya Teacher's Training Schools for Male and Female,

* Doç. Dr., Necmettin Erbakan Üniversitesi, Sosyal ve Beşeri Bilimler Fakültesi, Sanat Tarihi Bölümü, Konya. ♦ ORCID ID: <https://orcid.org/0000-0002-5696-324X> ♦ E-mail: emre.kolay@erbakan.edu.tr

the construction phases of which were completed by architect Muzaffer, can be shown among the Ottoman period educational institutions aiming to train teachers. The archival documents in the Republican Archives of the Teacher's Training School for Male, which is understood to have been completed in 1917 from the inscription on it, are very valuable in terms of containing details about the building that are unknown to date. In the early years of the Republic, the Ministry of Education requested information on the physical conditions of many schools. The requested information on the physical condition, construction material, plan features, history and other qualities of the buildings were submitted to the Ministry of Education in a specific scheme. Examples of this can be seen in İzmir, Samsun, Ordu and Karahisarışarki. The file dated 1925 and prepared for Konya Teacher's Training School for Male was also prepared in accordance with this scheme. The file contains the plan drawings showing the floor plans of the building and a photograph. Instructions on how to prepare the photograph and plan drawing are also included in the file. In addition, three floor plan sheets drawn in white ink on blue background paper are also in this file. These plan drawings are thought to be the first projects of the building. Other projects of the building are included in another file dated 1928. The floor plans dated 1925 include notes on the functions of the rooms. In this way, we can access details about the use of space in 1925. Accordingly, the basement floor of the building was used for dining hall and storage functions. On the ground floor, there are classrooms, a chemistry laboratory, a library, a mosque and a teacher's room. On the second floor, there are dormitory, infirmary, pharmacy, examination room, art studio, museum, and administrative offices. No notes have been shared regarding the rooms on the top floor. When the photos in both files are compared with the photos found in the archives of different institutions related to the structure, it is observed that the garden gate opening to the street where the main facade of the building is located was not included in the original project and it may have been constructed only between 1928-1938. In this study, an effort has been made to provide a new interpretation of the historical process of the Konya Teacher's Training School for Male based on the original project files and archive sources previously presented in various books, articles, and encyclopaedia entries.

Keywords: *Ottoman Educational Buildings, Early Republican Educational Buildings, Konya High School, Konya Male Teacher Training Institution, Architect Muzaffer*

1. Giriş

Darümuallimin olarak isimlendirilmiş ve temel amacı öğretmen yetiştirmek olan eğitim kurumlarının tarihsel sürecini Tanzimatın ilanı sonrasında İstanbul'da açılan ve rüşdiye mekteplerine öğretmen yetiştirme amacını taşıyan 1848 tarihli bir okuldan başlatmak mümkündür¹. Bununla birlikte darümuallimlerin tüm Osmanlı coğrafyasına yayılması 1869 yılında çıkartılmış, 189 maddeden oluşan Maarif-i Umumiye Nizamnamesi ile mümkün olabilmıştır². Söz konusu nizamnamenin 52. maddesi uyarınca öğretmen yetiştirilmesi amacıyla kurulması öngörülen darümuallimlerin farklı kentlerde tesis edildiği görülür. İlk örneğini başkent İstanbul'da veren bu kurumlar kısa süre içinde farklı kentlerde de kurulacaktır. Bu hususta öğretmen yetiştirmek amacıyla Osmanlı coğrafyasında farklı kentlerde kurulan söz konusu eğitim kurumlarının 1875'te Girit, Bosna ve Konya'da açıldığı bilinmektedir³. Maarif nizamnamesinde farklı tarihlerde yapılan düzenlemeler neticesinde darümuallimlerin yaygınlaştığı görülmektedir. Bu kapsamda 1882 ve 1892'de yapılan düzenlemeler neticesinde 1906 yılında ülke çapındaki darümuallimin sayısı 36'ya çıkmıştır⁴. 1905 ve 1906 yıllarında Osmanlı topraklarında mevcut olan darümuallimlerin Edirne, Erzurum, Ankara, Adana, İzmir, Bağdat, Beyrut, Rodos, Bursa, Diyarbakır, Şam, Selanik, Sivas, Trabzon, Kastamonu, Konya, Niğde, Isparta, Antalya, Üsküp, İştıp, Prizren, Harput, Manastır, Musul, Van, Hakkâri, Yanya, Yemen, Bingazi, Zor ve Kudüs kentinde faal olduğu görülmektedir⁵. Darümualliminlerin II. Abdülhamid döneminde hızla artmasına karşın bir takım temel problemleri aşamadığı da izlenmektedir. Okulların yetkin öğretim sunabileceği fiziki mekanlardan yoksunluğu, her alanda ders verebilecek öğretmenlerin eksikliği ve yeterli sayıda öğrencinin bulunmaması bu kurumların yıllar içerisinde aşamadıkları birtakım sorunlar olarak sıralanabilir⁶.

Osmanlı coğrafyasındaki eğitim yapılarının yaygınlaşmasına paralel olarak Konya vilayetinde de pek çok okulun açıldığı görülmektedir. Maarif-i Umumi Nizamnamesi gereğince Konya'da 19. yüzyılın son çeyreğinde çok sayıda sıbyan ve rüşdiye mektebi ile bir idadi mektebi (1889) kurulmuştur. Söz konusu idadi mektebi ise 1913 yılında Sultaniye dönüştürülmüştür⁷. Yüzyıl sonunda, Mehmed Ferid Paşa'nın valiliği döneminde, Konya'da 10 rüşdiye tesis edildiği bilinmektedir⁸. 20. yüzyılın ilk çeyreğinde ayrıca darümuallimat olarak da bilinen kız öğretmen okulunun faaliyete geçtiği görülmektedir. 1913 tarihli Tedrisat-ı İbtidaiye Kanunu çerçevesinde kurulmaya başlanan darümuallimatlar kapsamında Konya'da 1915 yılı içinde bir kız öğretmen okulu açılmıştır. Fakat söz konusu okul 1924'e kadar kiralanan konaklarda eğitim-

1 Özcan, 1992, 443; Öztürk, 1993, 551; Kaya, 2013, 36-37.

2 Akyıldız, 2003, 273.

3 Önder, 1962, 388; Öztürk, 1993, 551.

4 Kodaman, 1999, 153.

5 Kodaman, 1999, 153.

6 Kodaman, 1999, 153-154.

7 Önder, 1952, 60; Sönmez, 1987, 96.

8 Önder, 1952, 55.

öğretim faaliyetlerini sürdürmüş, 1924'ten itibaren bugün Taşmektep olarak bilinen binasına taşınmıştır⁹. Cumhuriyet'in ilk yıllarında ise Konya'da 13 ilkokul ile 6 ortaokulun faal olduğu görülmektedir¹⁰. Bu yıllarda özellikle ilkokulların inşası ve tahsisi konusunda ciddi adımların atıldığı söylenebilir. 1924 tarihli Tevhid-i Tedrisat kanunuyla kaldırılan medreselerin boşluğunu doldurmak amacıyla hükümetin bu yönde bir atılım gerçekleştirdiği izlenmektedir¹¹.

Konya Darülmuallimini ise çok daha erken bir tarihte, 1875'te açılmıştır¹². Böylelikle nizamnamede bir vilayet içinde olması gereken tüm eğitim kurumlarının Konya'da tesis edildiğini söyleyebiliriz. Darülmuallimin, kurulduğu seneden itibaren farklı binalara yerleşmiştir. İlk kurulduğu yıllarda Kürkçü Mahallesi'nde Nizamiye Medresesi civarında hizmet veren Darülmuallimin, burada beş dersliğe sahip bir binada hizmet vermiştir. Söz konusu yapının Avlonyalı Mehmed Ferid Paşa'nın Konya Valiliği yıllarında bir tamirat geçirdiği ve yıkılma tehlikesini atlattığı bilinmektedir¹³. 1910 yılında ise Darülmuallimin, Mevlâna Türbesi civarında bulunan başka bir konuta nakledilmiştir¹⁴. Burada, Darülmuallimat okulunun yaşamış olduğu mekân sorununun bir benzerini görmekteyiz. Darülmualliminin fiziki mekân sorunu, 1920 yılında yeni bir okul binasına taşınması ile son bulmuştur. Aslında darülmuallimin için inşa edilen fakat inşası tamamlandıktan sonra geçici olarak Konya Askeri Rüşdiyesine tahsis edilen¹⁵ yapıya 1920-1935 tarihleri arasında yerleşmiş olduğu görülmektedir. 1935 yılında ise Konya Darülmuallim Mektebi Adana'ya nakledilmiş ve bina Konya Lisesi olarak hizmet vermeye devam etmiştir¹⁶. Söz konusu lise, 1972-1997 yılları arasında Gazi Lisesi ismini almış¹⁷, bu tarihten sonra ise Konya Anadolu Lisesi olarak eğitim faaliyetlerini sürdürmüştür. Tarihsel sürecine genel olarak bakıldığında söz konusu binanın eğitim yapısı olarak tasarlandığı ve bu işlevini günümüze kadar aralıksız şekilde sürdürdüğü söylenebilir.

2. Konya Erkek Muallim Mektebi Binası ve Projeleri

Konya Darülmuallimin binası inşasının farklı aşamalar neticesinde tamamlandığı görülmektedir. Yapı için ihale süreci ve yer tespiti çalışmalarına bir komisyon oluşturularak 1910 yılında başlanmış ve kısa süre içinde temelleri atılmıştır¹⁸. 1913 yılına kadar inşaatın subasman seviyesinde kalmış olması, Balkan Savaşı'nın ardından hükümetin yaşadığı

9 Önder, 1952, 70.

10 Sönmez, 1987, 91,94.

11 Sönmez, 1987, 89.

12 Sarıçelik, 2010, 182.

13 Sarıçelik, 2010, 182; Yaman, 2021, 98.

14 Önder, 1952, 67; Sarıçelik, 2010, 183.

15 Sarıçelik, 2012, 17.

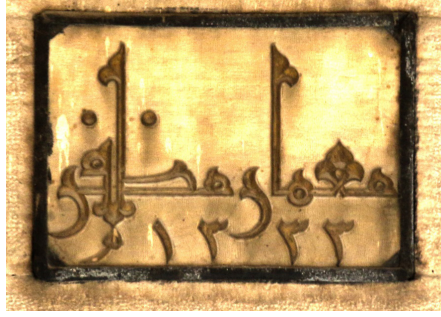
16 Bozkurt, 2018, 176; Sönmez, 1987, 99-100; Çiftçi, 2001, 208; Sarıçelik, 2012, 17.

17 Bozkurt, 2018, 176.

18 Sarıçelik, 2010, 183; Yağcı, 2020, 83.

bütçe sorunlarına bağlanmaktadır¹⁹. Yapının inşa süreci 1914 yılında Mimar Muzaffer'in Konya valisi Hüsnü Bey tarafından daveti neticesinde yeniden başlamıştır²⁰. Mimar Muzaffer'in inşaatı 1917 yılında bitirdiği yapı üzerinde yer alan kitabeden anlaşılmaktadır (Fot. 1). Bununla birlikte 1925 tarihli arşiv kaydında da binanın bu tarihte tamamlandığı bilgisi verilmektedir²¹. Okulun inşası için ayrılmış olan bütçenin de 1915 (730 bin kuruş), 1916 (150 bin kuruş), 1918 (300 bin kuruş) ve 1919 (50 bin kuruş) yıllarına yayıldığı görülmektedir²².

Fot. 1: Konya Erkek Muallim Mektebi'nin "Mimar Muzaffer 1333" yazılı mimar ve tarih kitabesi (Yazar arşivinden)



Konya Darülmualimin binasına ait özgün proje dosyalarına bugüne değin herhangi bir yayında yer verilmemiş, Osmanlı Arşivlerinde ise söz konusu yapıya ilişkin herhangi bir mimari projeye rastlanmamıştır. Darülmualimine ilişkin Cumhuriyet Arşivlerinde yer alan 1925²³ ve 1928²⁴ tarihli iki farklı dosyada ise yapının projeleri, vaziyet planları, fotoğraf ve cephe çizimine ilişkin belgeler bulunmaktadır. Bu çalışma kapsamında zikredilen iki dosyada bulunan belgeler, yapının mimari detayları bağlamında irdelenecektir.

1925 tarihli dosyada bulunan belgelerden söz konusu dosyanın Konya Maarif Müdürlüğü tarafından hazırlandığı ve Maarif Vekaletine iletildiği anlaşılmaktadır. Vekalet, Konya Erkek Muallim Mektebine ilişkin detaylı bilgiler talep etmekte ve belli bir düzen içerisinde bu bilgilerin kendilerine gönderilmesini istemektedir. Yapıya ilişkin planlar, odaların kullanım düzeni, yapının inşa malzemesi, yapıyı algılayacak şekilde çekilmiş fotoğrafı ve çizimi bu detaylar arasında yer almaktadır. Yapının planları ve fotoğraflarının hangi düzen içerisinde hazırlanıp vekaletle iletileceğiyle ilgili ayrıca talimatnamenin hazırlandığı da görülmektedir (Belge 1-2). Buna göre yapıya ilişkin fotoğraflar şu şekilde hazırlanmalıdır;

19 Sarıçelik, 2010, 184.

20 Sözen ve Dülgerler, 1978, 121; Fırat, 1996, 95; Çiftçi, 2001, 208; Öner, 2016, 67; Sarıçelik, 2010, 184; Yağcı, 2020, 83; Karpuz, 2009, 777; Odabaşı, 1998, 34.

21 BOA, 180-9-0-0-96-469-6.

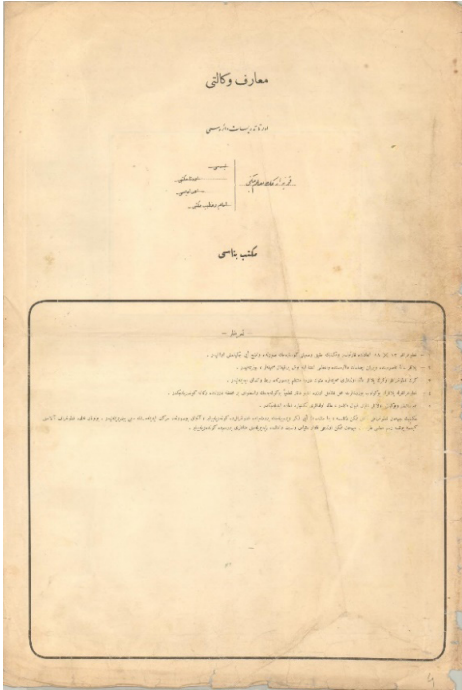
22 Sarıçelik, 2010, 184.

23 BOA, 180-9-0-0-96-469-6.

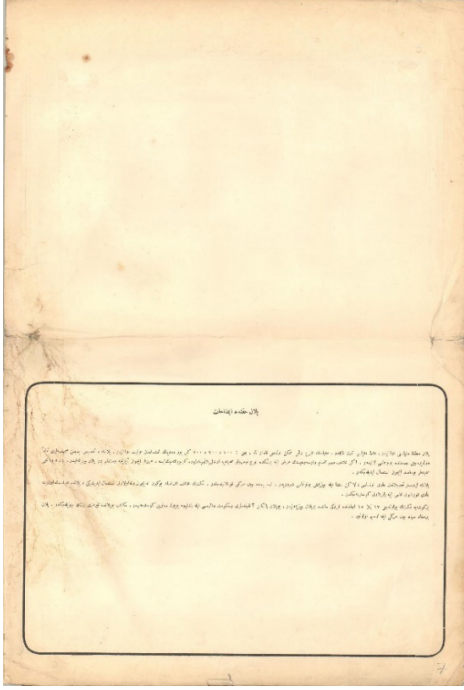
24 BOA, 180-9-0-0-80-392-5.

1. Fotoğraflar, 18x13 ebatında kartonsuz ve mektebin hakiki vaziyetini gösterecek surette vazih iyi çekilmiş olmalıdır.
2. Planlar hane-i mahsusunda verilen izahat dairesinde ve azami itina ile boş bırakılan sahifelere çizilmelidir.
3. Gerek fotoğraflar ve gerek planlar ait oldukları sahifelere son derece muntazam bir surette rabt ve ilsak edilmelidir.
4. Fotoğraflarla planların bükülüp büzülmelerine mahal kılmamak üzere işbu defter katiyen bükülmeyecek ve üstüvani ile bir mahfuzaya derununda vekaletle gönderilecektir.
5. Gayrimuntazam ve bükülü olanlar şayan-ı kabul değildir, ait oldukları mekteplere iade edilecektir. Mektebin cihetten fotoğrafına ait mümkün değilse, bina hakkında en iyi fikir verebilecek bir vaziyette fotoğraf da gönderilebilir, ancak bu surette hareket edilmesinin sebebi bildirilmelidir. Bulunan mahalde fotoğraf alacak kimse yoksa resim muallimi tarafından cihetten mümkün olduğu kadar mkyas ve nispet dahilinde yaptırılacak manzara bir resimde gönderilmelidir.

Bu talimatname uyarınca aynı dosya içerisinde yapının ana cephesini gösteren bir fotoğraf sunulmuştur (Fot. 2). Bununla birlikte 5. maddede sözü edilen cephe çizimi de 1928 tarihli dosyada gönderilmiştir (Çizim 1). Bu dosyada ayrıca yapının bir başka fotoğrafı da mevcuttur.



Belge 1: Yapıya ilişkin fotoğrafların hangi şartlarda hazırlanması gerektiğine ilişkin talimatlar [Milli Eğitim Bakanlığı (BOA), (180-0-0-0), 180-9-0-0-96-469-6.]



Belge 2: Yapıya ilişkin mimari projelerin hangi şartlarda hazırlanması gerektiğine ilişkin talimatlar [Milli Eğitim Bakanlığı (BOA), (180-0-0-0), 180-9-0-0-96-469-6.]



Fot. 2: Konya Erkek Muallim Mektebine ait 1925 tarihli dosya ekinde sunulan bir fotoğraf [Milli Eğitim Bakanlığı (BOA), (180-0-0-0), 180-9-0-0-96-469-6.]

Çiz. 1: Konya Erkek Muallim Mektebine ait 1928 tarihli ana cephe çizimi [Milli Eğitim Bakanlığı (BOA), (180-0-0-0), 180-9-0-0-80-392-5.]



Konya Erkek Muallim Mektebi için hazırlanacak olan planlar için şu talimatlar verilmiştir;

Plan mutlaka makyaslı olmalıdır. Fakat makyas sabit değildir. Makyasın mahreç rakamı mümkün olduğu kadar tam yani: 100,200,300 gibi yüz adedinin emsalinden ibaret olmalıdır. Planın tahsis edilen sayfeleri tamamen dolduracak cesamette bulunması lüzumdur. Eğer muhtelif mühim aksam varsa hepsinin arz ile birlikte üç numaralı sayfeye, ithal planı pek ziyade küçültecek ise her rakam için ayrıca ve muntazam bir plan çizilmelidir. 4,5 ve 6ncı sayfeler bu maksat için istimal edilecektir.

Planın lüzumsuz tahsilattan arı olması, lakin itina ile çizilmiş bulunması zaruridir. Tersimde çini mürekkep kullanılacaktır. Mektebin muhtelif aksamının bugün ne için ve ne olarak istimal edildiği, yolunda her kesim üzerine adi kurşun kalem ile yazılarak gösterilecektir.

Bir köşeye mektebin bulunduğu 14x18 ebadında kroki halinde bir plan çizilmelidir. Bu plan yalnız ana caddeleri ve hükümet daireleri ile başlıca büyük mebaniyi göstermelidir. Mektep bu planda kırmızı renkle çizilecektir. Plan bir mu'ad siyah çini mürekkep ile tersim olunur.

Görüldüğü üzere Maarif Vekaleti fotoğraflar gibi planlar için de belli şartlar belirlemiştir. 1925 tarihli bu dosyada yer alan proje eklerine bakıldığında talimatnameye uygun bir dosyanın hazırlanması için gayret sarf edildiği anlaşılmaktadır. Belge ekinde yapıya ait dört kat planı (bodrum, birinci, ikinci ve üçüncü kat planları) bulunmaktadır. Bodrum, birinci ve ikinci katlar için mekân tanımları da yazılmıştır.

Yapı, dikdörtgen plan şemasına göre bodrum üzerine üç katlı olarak tasarlanmış ve merkezinde yer alan bir koridorun iki yakasına yerleştirilen mekanlardan meydana gelen bir kütle oluşturulmuştur. Bu şemada katlar arası geçişi sağlayan merdivenler üç kollu hali ile kütlelenin iki ucuna yerleştirilmiştir. Merdiven boşluğu böylelikle yan cephelerde çıkıntı yapmıştır. Şemanın tüm katlarda değişmeden uygulandığı izlenmektedir.

Bodrum kat planına bakıldığında koridorun iki yakasında bulunan farklı boyutlardaki odaların yine farklı işlevlere sahip olduğu görülmektedir. Plan talimatnamesinde

de bahsedildiği üzere kurşun kalemle not alınan mekân işlevleri bodrum katta şu şekildedir; üç mekânı kaplayacak şekilde bir yemekhane, hademe koğuşu, idarenin adiyeye ambarı, talebe teferruk sandığı, talebe eşya-yı zati ambarı, sporcu eşyası ... mahsus oda, gusülhane, musluklar ve iki hela (Çiz. 2).

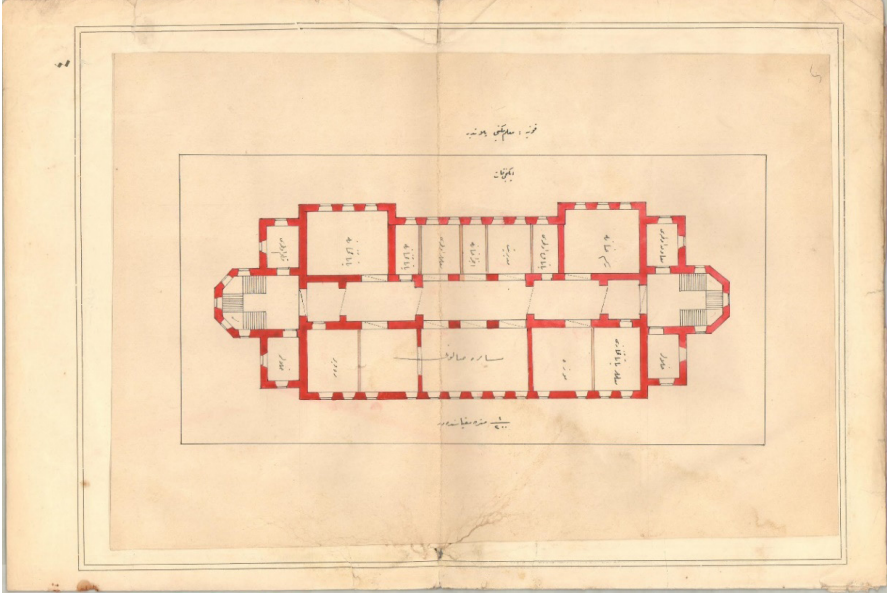
Birinci katta genellikle dersanelerin olduğunu görmekteyiz. Bununla birlikte şu işlevde odalara da yer verilmiştir; cami, kimyahane, kütüphane ve coğrafya salonu, nöbetçi muallim odası, iki hela, altı dersane ile kimya ve hikmet-i edevatı (Çiz. 3).

İkinci katın daha çok idari işler için kullanılmış olduğu görülür. Bu katta müsamere salonu, revir, müze, muallimler yatakhane, resimhane, yatak odası, müdüriyet, eczane, muayene odası, muallimler odası, iki yatakhane, kalem odası ve iki hela bulunmaktadır (Çiz. 4). Üçüncü katta ise herhangi bir mekânın işlevi hakkında not düşülmüştür (Çiz. 5).

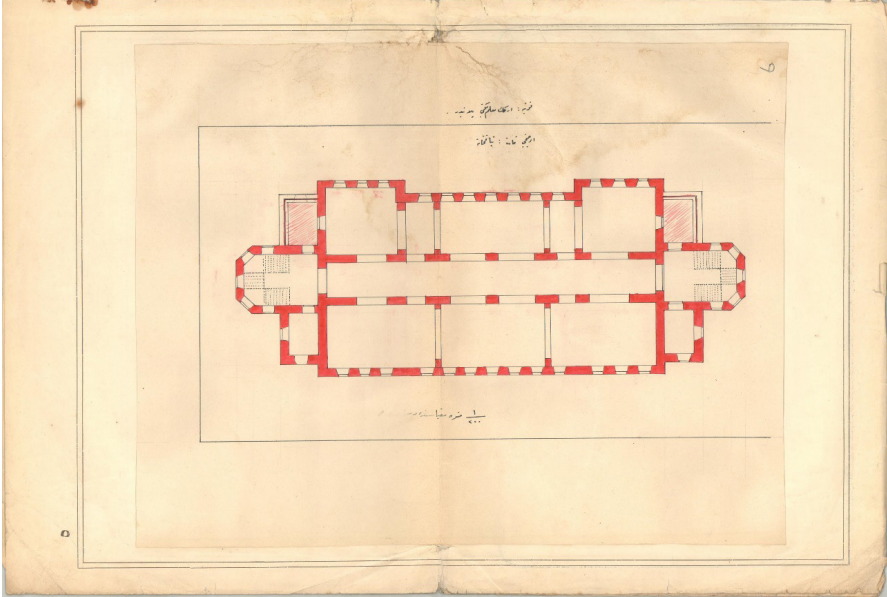
Plan talimatnamesinde sözü edilen kent ölçekli kroki çizimine de ayrıca yer verildiği görülmektedir. Kentin ana caddelerini ve başlıca yapıların konumlarını kabaca gösteren “Konya Şehrinin Bir Kısmını Gösterir Kroki Haritasıdır” başlıklı bu haritada, Konya Erkek Muallim Mektebi ile diğer önemli eğitim yapıları talimatnameye uygun bir şekilde kırmızı renk mürekkep ile gösterilmektedir (Çiz. 6). Buna göre haritada işaretlenen ve Konya Erkek Muallim Mektebi dışındaki eğitim yapıları olarak Kız Muallim Mektebi, Kız Tatbikat Mektebi ve Tatbikat Mektebi sıralanmaktadır. Kız Muallim Mektebi ile Kız Tatbikat Mektebi oldukça yakın bir konumda yer almaktadır. Bununla birlikte yalnızca tatbikat mektebi olarak işaretlenen yapının ise Konya Erkek Muallim Mektebine yakın olduğu görülür. Böylelikle söz konusu mektebin de Erkek Muallim Mektebi ile bağlantılı olduğu düşünülebilir. Haritada yukarıda sıralanan yapıların haricinde işaretlenen binalar olarak Hükümet Konağı, Alaaddin Camii, Karatay Medresesi, İnce Minareli Medrese, Hastahane, Cami (Amber Reis), Müfettişlik²⁵ ve Ziraat Abidesini görmekteyiz.

Yapıya ilişkin 1928 tarihli dosyada yukarıda zikredilen cephe çizimi ve fotoğrafı haricinde birinci, ikinci, üçüncü ve dördüncü katı gösteren planlar ile vaziyet planı yer almaktadır (Çiz.7-8-9). Kat planlarına bakıldığında 1925 tarihli projelerden farklı bir çizim görülmemekle birlikte 1928 projelerinin mekanların işlevlerine dair detaylara yer verilmeden hazırlandığı izlenmektedir. Vaziyet planında ise üçgen bir arsa merkezinde mektep binasının dikdörtgen kütlesi verilmektedir. Parselin kuzey ve güney köşelerinde ise dikdörtgen kütleyle sahip üç birim daha işaretlenmiştir ve bu birimlerden kuzey yönünde kalan ikisi çamaşırhane ve hamam yeri olarak adlandırılmış, güneyde kalan kütle ise matbah (mutfak) olarak not edilmiştir. Söz konusu birimlere dair bir iz günümüzde mevcut değildir.

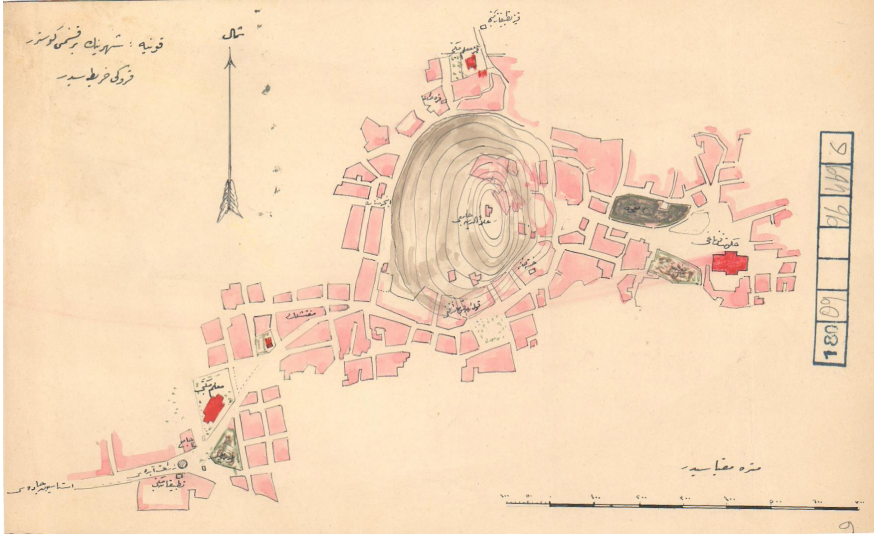
25 Müfettişlik olarak not edilen yapının kütlesi ile ilgili gösterilen alanda günümüzde Atatürk Evi Müzesi bulunmakla birlikte, söz konusu müzenin geçmişinde müfettişlik kullanımının bulunmadığı, 1925 tarihinde bu yapının konut işlevinde olduğu ve Atatürk’ün 1925 Konya ziyaretinde söz konusu konutta ikamet ettiği bilinmektedir. Müfettişlik olarak kullanılmış bina ise günümüzde Kız Olgunlaşma Enstitüsüdür. Eser, 1910 yılında inşa edilmiş, 1924-1941 yılları arasında ise II. Ordu Müfettişliği olarak kullanılmıştır. Bk. Bozkurt, 2013, 190.



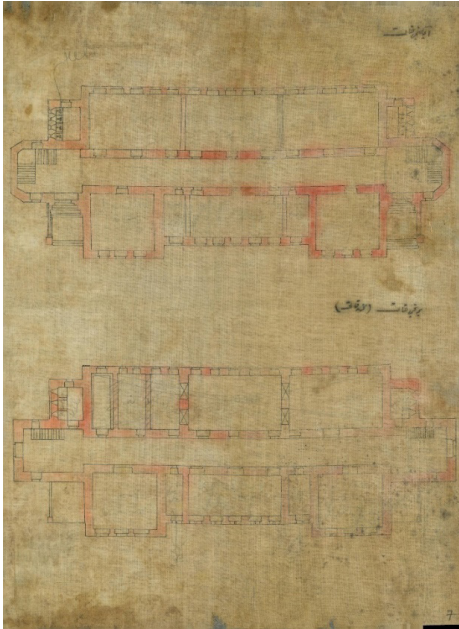
Çiz. 4: Konya Erkek Muallim Mektebi ikinci kat planı [Milli Eğitim Bakanlığı (BOA), (180-0-0-0), 180-9-0-0-96-469-6.]



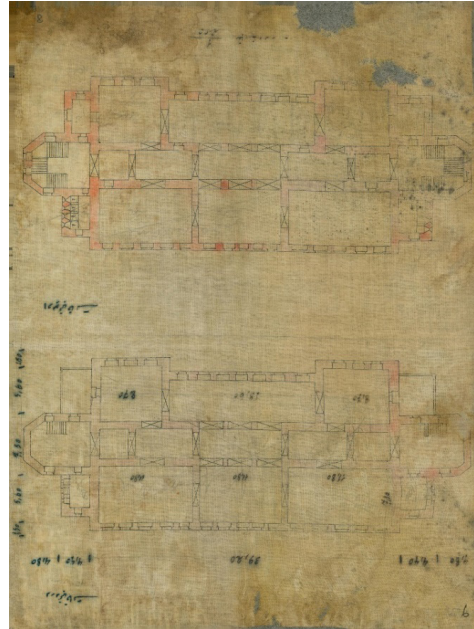
Çiz. 5: Konya Erkek Muallim Mektebi üçüncü kat planı [Milli Eğitim Bakanlığı (BOA), (180-0-0-0), 180-9-0-0-96-469-6.]



Çiz. 6: Konya Şehrinin Bir Kısmını Gösterir Kroki Haritasıdır başlıklı, Konya Erkek Muallim Mektebi ve çevresindeki yapıları gösteren harita [Milli Eğitim Bakanlığı (BOA), (180-0-0-0), 180-9-0-0-96-469-6.]



Çiz. 7: Konya Erkek Muallim Mektebi 1928 tarihli birinci ve ikinci kat planı [Milli Eğitim Bakanlığı (BOA), (180-0-0-0), 180-9-0-0-80-392-5.]

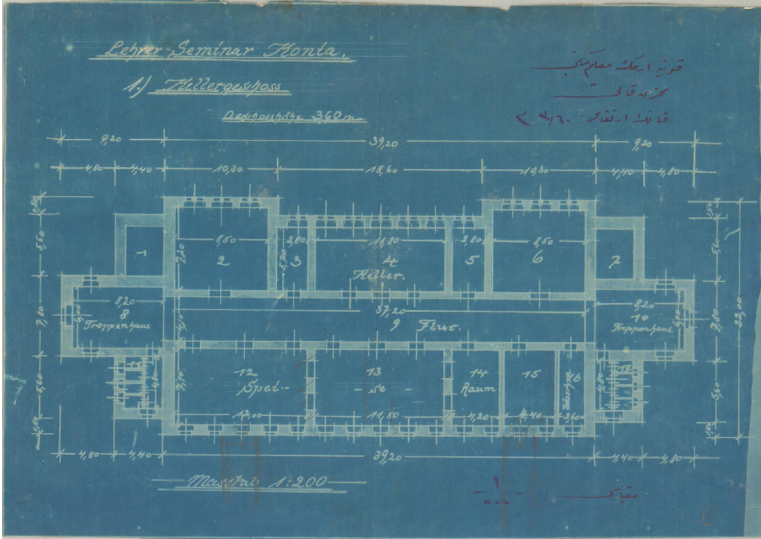


Çiz. 8: Konya Erkek Muallim Mektebi 1928 tarihli üçüncü ve dördüncü kat planı [Milli Eğitim Bakanlığı (BOA), (180-0-0-0), 180-9-0-0-80-392-5.]

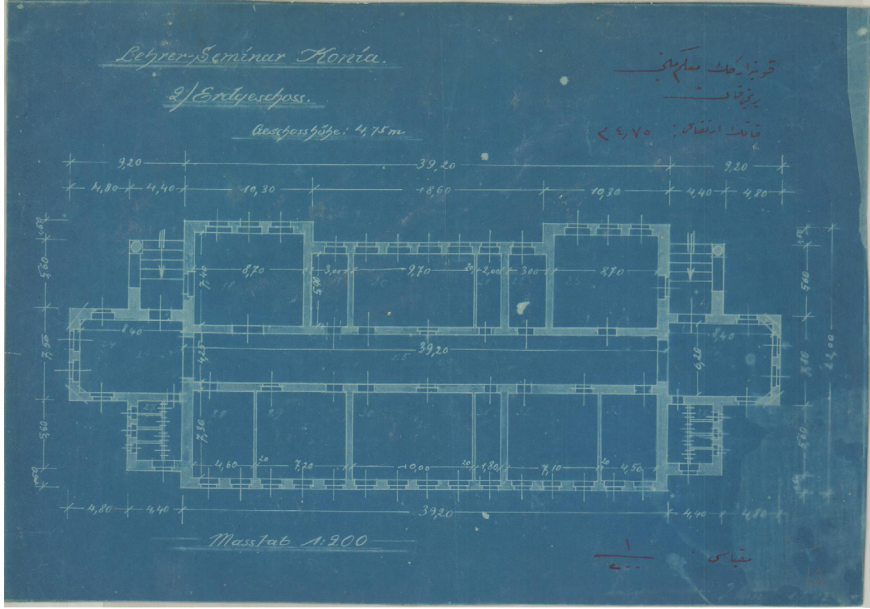


Çiz. 9: Konya Erkek Muallim Mektebi 1928 tarihli vaziyet planı [Milli Eğitim Bakanlığı (BOA), (180-0-0-0), 180-9-0-0-80-392-5.]

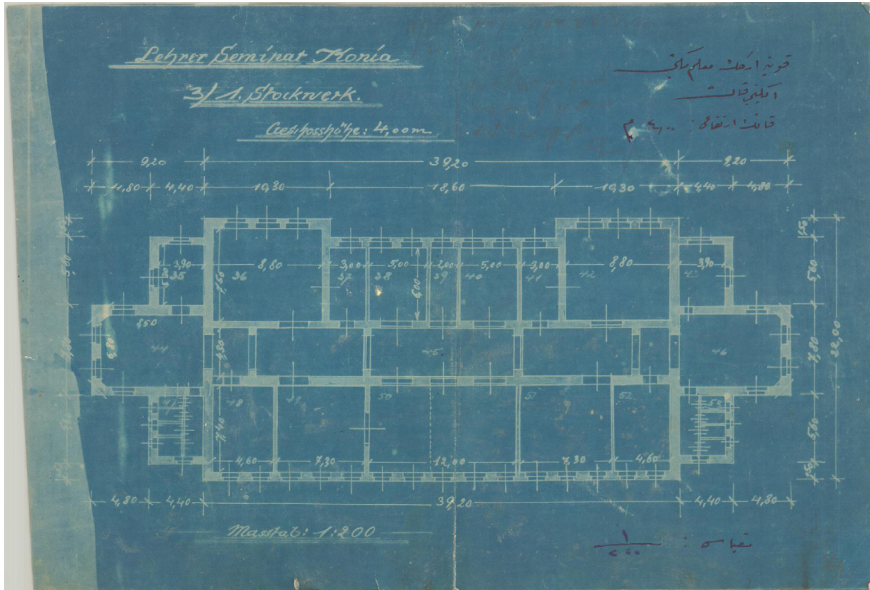
1925 tarihli dosya içerisinde yukarıda detaylandırılmış olan belgeler ve projeler haricinde dikkat çeken üç proje paftası daha bulunmaktadır (Çiz. 10-11-12). Mavi fon kâğıdı üzerine beyaz mürekkep ile çizilmiş bu üç proje Osmanlıca ve Almanca dillerinde hazırlanmıştır. Üzerinde herhangi bir tarih ya da müellif hakkında bilgi bulunmamaktadır. Konya Erkek Muallim Mektebi başlığını taşıyan 1/200 mikyasa çizilmiş olan projeler yapının mahzen (bodrum), birinci ve ikinci katına aittir. Her bir mekânın iç ve dış ölçülerini detaylandırmakla birlikte mahzen katı hariç diğer katların mekân işlevi hakkında bilgi notu düşülmemiştir.



Çiz. 10: Konya Erkek Muallim Mektebi binası mahzen (bodrum) katı planı [Milli Eğitim Bakanlığı (BOA), (180-0-0-0), 180-9-0-0-96-469-6.]



Çiz. 11: Konya Erkek Muallim Mektebi binası birinci kat planı [Milli Eğitim Bakanlığı (BOA), (180-0-0-0), 180-9-0-0-96-469-6.]



Çiz. 12: Konya Erkek Muallim Mektebi binası ikinci kat planı [Milli Eğitim Bakanlığı (BOA), (180-0-0-0), 180-9-0-0-96-469-6.]

1925 tarihli dosyada yer alan 14 Haziran 1925 tarihli “bina hakkında sualler ve cevaplar” başlıklı belgede (Belge 3) yapının kullanımına ve fiziki şartlarına ilişkin detaylar içermesi açısından kıymetlidir. Buna göre yapının 1917 yılında mektep binası olarak kâğır tipte inşa edildiği ve mülkiyetinin maarife ait olduğunu öğreniyoruz. Aynı zamanda okulun yatılı ve gündüzlü eğitim-öğretime müsait olduğunu, yatılı olarak azami 150 erkek öğrencinin kabul edilebileceğini, bahçesinin, lavabolarının, gasilhanesinin mevcut olduğu ve tadilatının henüz yapılacağı bilgisi sunulmaktadır. Sorulara verilen cevaplar okul müdürü tarafından hazırlanmış ve imzalanmıştır.

بنا عهده سؤال و جواب

سوال جواب

سؤال	جواب
1- بناك الشال ارماني	1- كوكورور 1 ارماني
2- بناك عالي ارماني	2- كوكورور 2 ارماني
3- بناك فوت ارماني	3- كوكورور 3 ارماني
4- بناك قوت ارماني	4- كوكورور 4 ارماني
5- بناك كرمي	5- كوكورور 5 ارماني
6- كوكورور 6 ارماني	6- كوكورور 6 ارماني
7- كوكورور 7 ارماني	7- كوكورور 7 ارماني
8- كوكورور 8 ارماني	8- كوكورور 8 ارماني
9- كوكورور 9 ارماني	9- كوكورور 9 ارماني
10- كوكورور 10 ارماني	10- كوكورور 10 ارماني
11- كوكورور 11 ارماني	11- كوكورور 11 ارماني
12- كوكورور 12 ارماني	12- كوكورور 12 ارماني
13- كوكورور 13 ارماني	13- كوكورور 13 ارماني
14- كوكورور 14 ارماني	14- كوكورور 14 ارماني
15- كوكورور 15 ارماني	15- كوكورور 15 ارماني
16- كوكورور 16 ارماني	16- كوكورور 16 ارماني
17- كوكورور 17 ارماني	17- كوكورور 17 ارماني
18- كوكورور 18 ارماني	18- كوكورور 18 ارماني
19- كوكورور 19 ارماني	19- كوكورور 19 ارماني
20- كوكورور 20 ارماني	20- كوكورور 20 ارماني
21- كوكورور 21 ارماني	21- كوكورور 21 ارماني
22- كوكورور 22 ارماني	22- كوكورور 22 ارماني

مكتب مدير يك معلّمه (1)

سنة 1345 هـ

توزيع سلكه

1809 96469

Belge 3: Konya Erkek Muallim Mektebi için hazırlanan 14 Haziran 1925 tarihli “bina için sualler ve cevaplar” tablosu [Milli Eğitim Bakanlığı (BOA), (180-0-0-0), 180-9-0-0-96-469-6.]

Değerlendirme ve Sonuç

1875 yılında ilk adımı atılan ve farklı mekanların kullanımı sonucunda 1920 yılında kendisine ait bir binaya taşınabilen Konya Erkek Muallim Mektebi (Konya Darülmuallimini) ile ilgili literatürün yeterli seviyede olduğu görülmektedir. Bununla birlikte dönemin Maarif Vekaleti'nin talebi doğrultusunda Konya Maarif Müdürlüğü tarafından hazırlanan 1925 ve 1928 tarihli özgün projeleri ve yapının Cumhuriyet'in ilk yıllarındaki kullanım durumunu aktaran iki farklı dosya, bu çalışma kapsamında ilk defa ele alınmıştır.

Konya Erkek Muallim Mektebi plan karakteri bakımından Tanzimat sonrasında inşa edilmiş eğitim yapılarında tercih edilen kütle özelliklerini barındırmaktadır²⁶. Kuzey-güney doğrultusunda uzanan dikdörtgen şeklinde bir kütleyle sahip binada aynı uzantıdaki koridorun iki yakasına yerleştirilmiş farklı büyüklükteki odalardan meydana gelen plan şeması, katlar arasında benzer şekilde uygulanmış, yalnızca odaların işlevleri sebebiyle büyüklüklerinde farklılıklar meydana gelmiştir. Bu şema dahilinde kimi örneklerde katlar arası geçiş sağlayan merdivenlerin plan merkezine yerleştirildiği görülürken Konya Erkek Muallim Mektebinde merdivenlerin kütlede iki köşesine alındığı gözlemlenmektedir. Cephe karakteri bağlamında Konya Erkek Muallim Mektebi dönemin ulusal üslubunu göstermesi bakımından kıymetlidir. Bu bağlamda Konya'da ulusal mimarlık üslubunun önemli bir temsilcisi olarak yorumlanabilir. Cephenin simetrik olarak yatay silme hatları ve düşey plastirlar ile düzenlenmiş olması, pencere ve kapı açıklıklarında basık ve sivri kemerlerin tercih edilmiş olması, plastirlarda ve pencere kemerlerinin çevresinde çini panoların hareketlilik katması ve çatı seviyesinde kullanılan geniş saçaklar ulusal üslubun uygulandığını göstermektedir. Söz konusu cephe hareketliliği Konya'da 1920'li yıllarda diğer eğitim yapılarında da tercih edilecektir.

1925 tarihli proje dosyasında dikkat çeken detaylardan birisi mekanların işlevleri hakkında bilgi sunan notların bulunmasıdır. Bu durum Osmanlı arşivinde yer alan çok sayıda proje dosyasında da sıklıkla karşımıza çıkmakta, odaların üzerinde hangi işleve sahip olduğu belirtir kısa tanımlar projenin üzerine, bazı durumlarda da numaralar verilerek bir lejant halinde sunulabilmektedir. Bu hali ile bakıldığında proje dosyasının Osmanlı dönemindeki pratikleri sürdürdüğü söylenebilir. Yukarıda da sıralandığı gibi Konya Erkek Muallim Mektebinin bir okulda olması gereken dersane, kütüphane, kimyahane, müsamere ve yemekhane gibi mekanları bünyesinde barındırdığı görülür. Bunun yanı sıra yatakhane, eczane, revir gibi bölümlerin varlığı yapının uzun yıllar boyunca yatılı okul olarak kullanımı ile ilişkilidir. 1925 tarihli belgede yapının hem yatılı (leyli) hem de gündüzlü (nehari) hizmet verebildiğine dair bilgi sunulmaktadır.

Cumhuriyetin ilk yıllarından itibaren Maarif Vekaleti'nin özellikle Osmanlı döneminde inşa edilmiş olan ve Cumhuriyetin ilk yıllarında eğitim yapısı olarak kullanılan yapılarla ilgili bilgi talep ettiği ve bu bilgi talebini belirli kurallar çerçevesinde istediği görülmektedir. Araştırma kapsamında incelemiş olduğumuz Konya Erkek

26 Adana, Kastamonu, Muğla ve Mardin İdadileri bu plan şemasının Osmanlı dönemi uygulamalarına örnek olarak sıralanabilir. Bk. Toptaş, 2020, 340

Muallim Mektebine ait dosya da bu doğrultuda hazırlanmıştır. Cumhuriyet Arşivlerinde bu döneme ait farklı dosyaların da varlığı görülmektedir. İzmir Erkek Muallim Mektebi²⁷, Samsun Orta Mektebi²⁸, Ordu İdadisi ve Ordu Kız Muallim Mektebi²⁹ ve Şarkikarahisar Orta Mektebi³⁰, yapılar hakkında bilgi talep edilen ve bu kapsamda yapıyla ilgili fotoğraf ve çizimler içeren dosyalara örnek olarak sıralanabilir.

1925 tarihli dosya içerisinde yer alan ve talimatnamelere göre hazırlanmış proje dosyalarından farklı bir görünüm arz eden mavi fon kâğıdı üzerine beyaz mürekkeple çizilmiş üç paftanın çizim özelliklerine bakıldığında 1925 öncesinde hazırlanmış olabileceği düşünülmektedir. Maarif Vekaleti okul ile ilgili detaylı belge ve bilgi talep ederken Konya Maarif Müdüriyeti tarafından hazırlanan proje dosyalarına ek olarak okulun kendi arşivinde bulunan ve belki de Mimar Muzaffer'in kullanmış olduğu projeleri de sunma ihtiyacı hissedilmiş olabilir. Bilindiği üzere yapının inşası 1910'lu yılların hemen başlarında başlamış ve 1913'te Balkan Savaşı sebebiyle duraksamıştır. Ardından 1914 senesinde Mimar Muzaffer tarafından inşa faaliyeti yeniden başlamış ve 1917'de tamamlanmıştır. Bu durumda, ilgili projelerin 1913 öncesine ait olabileceği ve Mimar Muzaffer'in bu projeleri kullanarak yapıyı tamamlamış olabileceği düşünülebilir. Buna ek olarak 1925 tarihli talimatnameye göre hazırlanmış olan kat planları ile söz konusu mavi kâğıda işlenmiş olan proje detaylarına bakıldığında birtakım farklılıkların da mevcut olduğu görülmektedir. Buna göre bodrum katta yemekhane olarak adlandırılan mekânın en sağında yer alan bölüm 1925 projesinde koridora iki açıklıkla ulaşırken ilgili projede eşit mesafeli olarak üç açıklık görülür. Aynı katta bulunan muslukların olduğu alan 1925 projesinde kapıya sahip değilken diğer projede bu alan bir kapı açıklığına sahiptir. Bununla birlikte diğer katlarda bariz bir farklılık gözükmemektedir. Farklı bir açıdan düşünmemiz gereken bir nokta ise söz konusu üç projenin Almanca olarak hazırlanmış olmasıdır ki bu durum bir Alman mimarın/mimarlık firmasının projeye müdahil olduğunu işaret eder. Çift dilli projelerin yabancı mimar/mühendislere ait olabileceği görülmekle birlikte³¹ Konya'da karşımıza çıkan durum farklıdır. 1926 yılında Konya'daki İsmet Paşa İlkokulu, Hakimiyet-i Milliye İlkokulu ve Gazi Mustafa Kemal İlkokulu'nun inşasını üstlenen Alman menşeli Leno/Lenc firmasının varlığı³² bilinse de Muallim Mektebi için proje üretmesi adına ilgili firmanın daha önce Konya'da faaliyette olması gerektiği göz ardı edilmemelidir. Söz konusu projeler ne yazık ki bir imzaya ya da tarih bilgisine sahip değil. Bu sebeple paftaların yapının hangi inşa dönemine ait olduğu hususu yorumdan ileriye gidemeyecektir.

27 Milli Eğitim Bakanlığı (BOA), (180-0-0-0), 180-9-0-0-97-471-4.

28 Milli Eğitim Bakanlığı (BOA), (180-0-0-0), 180-9-0-0-98-477-2.

29 Milli Eğitim Bakanlığı (BOA), (180-0-0-0), 180-9-0-0-97-471-1.

30 Milli Eğitim Bakanlığı (BOA), (180-0-0-0), 180-9-0-0-95-466-1.

31 Kolay, 2022, 343-344.

32 Bozkurt, 2012, 359-360.



Fot. 3: Konya Erkek Muallim Mektebi [SALT Araştırma (A)].



Fot. 4: Konya Lisesi [SALT Araştırma (B)].

Yapıya ilişkin arşiv belgelerinde yer alan fotoğraflar ise yapının geçirmiş olduğu dönüşümü de belgelemek açısından kıymetlidir. Bu bağlamda 1925 tarihli belge ekinde bulunan fotoğraf (Bk. Fot. 1) yapının Atatürk Caddesine bakan ana cephesini göstermektedir. Fakat caddeye açılan ve günümüzde mevcut olan bahçe kapısına dair bir iz bu fotoğrafta görülmemektedir. Benzer bir şekilde SALT Araştırma arşivinde yer alan yapıya ait 1928 tarihli başka bir fotoğrafta yine bu kapıya dair bir iz bulunmamaktadır (Fot. 3). Bununla birlikte 1938 yılına tarihlenen yine aynı arşivde bulunan bir başka fotoğrafta (Fot. 4) ise bu cephenin caddeye açılan bir bahçe kapısına sahip olduğu ve bir de kubbeli ve geniş saçaklı nöbetçi kulübesinin inşa edildiği izlenmektedir. Şu hâlde söz konusu bahçe kapısının yapının özgün projesinde yer almadığı ve ancak 1928-1938 yılları arasında inşa edilmiş olduğu söylenebilir.

Bu çalışma, Konya Erkek Muallim Mektebi'nin özgün proje çizimlerini odağına alarak yapının tarihsel ve mimari süreciyle ilgili detayları ele almıştır. Yapı ile ilgili bugüne dek yapılmış olan çalışmalara ek olarak özgün proje dosyaları ve fotoğrafları ile günümüzde halen eğitim yapısı işlevini sürdüren kültür mirasımızın literatürdeki yerine katkı sağlanmaya çalışılmıştır.

KAYNAKÇA

- Akyıldız, A. (2003). Maarif-i Umumiye Nizamnamesi. *Türkiye Diyanet Vakfı İslam Ansiklopedisi* (C. 27, 273-274). İstanbul: Türkiye Diyanet Vakfı Yayınları.
- Bozkurt, T. (2018). *Konya'nın 40 Eğitim Yapısı*, Konya: Konya Büyükşehir Belediyesi Kültür Yayınları.
- Bozkurt, T. (2013). Kız Ortaokulu Binası. *Konya Ansiklopedisi* (C. 5, 188-190). Konya: Konya Büyükşehir Belediyesi Yayınları.
- Bozkurt, T. (2012). İsmet Paşa İlköğretim Okulu ve Binası. *Konya Ansiklopedisi* (C. 4, 359-360). Konya: Konya Büyükşehir Belediyesi Yayınları.
- Çiftçi, Ç. (2001). Konya Erkek Öğretmen Lisesi / Darü'l-Muallimin. *Yeni İpek Yolu Konya Ticaret Odası Dergisi*, Konya Kitabı IV Özel Sayısı, 207-211.
- Çiftçi, Ç. (2014). Konya Lisesi Binası. *Konya Ansiklopedisi* (C. 6, 82-84). Konya: Konya Büyükşehir Belediyesi Yayınları.
- Fırat, N. (1996). *1900-1930 Yılları Arasında Konya'da Türk Mimarisi*, (Yayımlanmamış Doktora Tezi), Ankara Üniversitesi Sosyal Bilimler Enstitüsü, Ankara.
- Karpuz, H. (2009). *Türk Kültür Varlıkları Envanteri: Konya 42 Cilt I*. Ankara: Türk Tarih Kurumu Yayınları.
- Kaya, U. (2013). Darülmualimin ile İlgili Bir Nizamname Layihası ve Darülmualimin'e Giriş Sürecinde Bir İmtihan. *Yalova Sosyal Bilimler Dergisi*, 5, 35-54.
- Kodaman, B. (1999). *Abdülhamid Devri Eğitim Sistemi*. Ankara: Türk Tarih Kurumu Yayınları.
- Kolay, E. (2022). Osmanlı Kentinde Kamu Sitesinin Oluşumu: Sakız Adası Örneği. A. Çaycı ve A. Yavuzylmaz (Ed.), 25. *Uluslararası Ortaçağ ve Türk Dönemi Kazıları ve Sanat Tarihi Araştırmaları*, 341-352, Konya: Necmettin Erbakan Üniversitesi Yayınları.
- Odabaşı, A. S. (1998). *20. Yüzyıl Başlarında Konya'nın Görünümü*. Konya: Konya İl Kültür ve Turizm Müdürlüğü Yayınları.
- Önder, M. (1962). *Mevlâna Şehri Konya (Tarihi Kılavuz)*. Konya: Yeni Kitap Basımevi.
- Önder, M. (1952). *Konya Maarifi Tarihi: Selçuklu, Karamanoğulları, Osmanlı Devirleri Konyasında İlim ve Müesseseleri Cumhuriyetle Birlikte Konyada Milli Eğitim ve Teşkilatı*. Konya: Ülkü Basımevi.

- Öner, G. Ö. (2016). *Tanzimat'tan Cumhuriyet'e Konya'da Eğitim Yapıları (1839-1939)*, (Yayımlanmamış Yüksek Lisans Tezi), Mimar Sinan Güzel Sanatlar Üniversitesi Sosyal Bilimler Enstitüsü, İstanbul.
- Özcan, A. (1992). *Tanzimat Döneminde Öğretmen Yetiştirme Meselesi. 150. Yılında Tanzimat (ayrışım)*. Ankara: Türk Tarih Kurumu Yayınları.
- Öztürk, C. (1993). *Dârümuallimin. Türkiye Diyanet Vakfı İslam Ansiklopedisi (C. 8, 551-552)*. İstanbul: Türkiye Diyanet Vakfı Yayınları.
- SALT Araştırma (A). ETAHAL001008. URL: <https://archives.saltresearch.org/handle/123456789/122986> (Erişim Tarihi: 05.02.2024)
- SALT Araştırma (B). AHKONAL001026. URL: <https://archives.saltresearch.org/handle/123456789/109978> (Erişim Tarihi: 05.02.2024)
- Sarıçelik, K. (2012). *Dârümuallimin. Konya Ansiklopedisi (C. 3, 16-17)*, Konya: Konya Büyükşehir Belediyesi Kültür Yayınları.
- Sarıçelik, K. (2010). *Konya'da Modern Eğitim Kurumları (1869-1919)*. Konya: Çizgi Kitabevi.
- Sönmez, O. (1987). *1923-1938 Döneminde Konya*. (Yayımlanmamış Yüksek Lisans Tezi), Selçuk Üniversitesi, Sosyal Bilimler Enstitüsü, Konya.
- Sözen, M. ve Dülgerler, O. N. (1978). *Mimar Muzaffer'in Konya Öğretmen Lisesi. ODTÜ Mimarlık Fakültesi Dergisi, 4/1, 117-134*.
- Toptaş, R. (2020). *II. Abdülhamid Dönemi (1876-1909) İdadi Yapıları (Türkiye Örnekleriyle)*. (Yayımlanmamış Doktora Tezi), Pamukkale Üniversitesi, Sosyal Bilimler Enstitüsü, Denizli.
- Yaman, E. (2021). *Avlonyalı Mehmed Ferid Paşa'nın Konya Valiliği (1898-1902)*. (Yayımlanmamış Yüksek Lisans Tezi), Selçuk Üniversitesi, Sosyal Bilimler Enstitüsü, Konya.

Devlet Arşivleri Başkanlığı Cumhuriyet Arşivi Belgeleri (BOA)

- Milli Eğitim Bakanlığı (180-0-0-0), 180-9-0-0-96-469-6
- Milli Eğitim Bakanlığı (180-0-0-0), 180-9-0-0-80-392-5
- Milli Eğitim Bakanlığı, (180-0-0-0), 180-9-0-0-97-471-4
- Milli Eğitim Bakanlığı, (180-0-0-0), 180-9-0-0-98-477-2.
- Milli Eğitim Bakanlığı, (180-0-0-0), 180-9-0-0-97-471-1.
- Milli Eğitim Bakanlığı, (180-0-0-0), 180-9-0-0-95-466-1.

Hakem Değerlendirmesi: Çift “kör” hakem incelemesi.

Çıkar Çatışması: Yazar çıkar çatışması bildirmemiştir.

Finansal Destek: Yazar bu çalışma için herhangi bir finansal destek beyan etmemiştir.

Peer-review: Double-blind peer-reviewed.

Conflict of Interest: The author has no conflict of interest to declare.

Grant Support: The author did not declare any financial support for this study.

Makaleler, ilk başvurudan yayın aşamasına değin, ön inceleme, hakem değerlendirme, editör ve İngilizce editörü inceleme süreçlerinde görülen ihtiyaçlara göre, gözden geçirme ve düzeltme yapılabilmesi amacıyla yazara en az bir kere geri gönderilmekte ve yayın öncesinde de yazarın son durum onayı alınmaktadır. Yoğunluk ve personel sıkıntısı dolayısıyla dergi tarafından ayrıca nihai, detaylı bir redaksiyon işlemi yapılamamaktadır. Dilin kullanımı, imlâ ve redaksiyonla ilgili hususlar ve kullanılan görsellerin kalitesi yazarların sorumluluğundadır.

From the first submission to the publication stage, articles are returned to the author at least once for review and correction, depending on the needs encountered during the preliminary review, peer review, editor and English editor review processes. In addition, the author's approval is obtained for the final version of the article in publication format before publication. Due to the density, and lack of personnel, no additional redaction (editing the writing/typing) is performed by the journal. The language usage, expressing style, spelling, typing and reduction matters and the quality of the images used are the responsibility of the authors.

Ege Üniversitesi, Edebiyat Fakültesi | *Ege University, Faculty of Letters*
Sanat Tarihi Dergisi | **Journal of Art History**
ISSN 1300-5707 | e-ISSN 2636-8064
Cilt: 33, Sayı: 2, Ekim 2024 | *Volume: 33, Issue: 2, October 2024*

Sahibi (Owner): Ege Üniv. Edebiyat Fak. adına Dekan (On behalf of Ege Univ. Faculty of Letters, Dean): Prof. Dr. Yusuf AYÖNÜ ♦ Editörler (Editors): Dr. Ender ÖZBAY, Prof. Dr. İnci KUYULU ERSOY ♦ Yayın Kurulu (Editorial Board): Prof. Dr. Semra DAŞLI, Doç. Dr. Lale DOĞER, Doç. Dr. Sevinç GÖK İPEKÇİOĞLU ♦ İngilizce Editörü (English Language Editor): Dr. Öğr. Üyesi Elvan KARAMAN MEZ ♦ Yazı İşleri Müdürü (Managing Director): Doç. Dr. Hasan UÇAR ♦ Sekreteryâ - Grafik Tasarım/Mizapaj - Teknik İşler - Strateji - Süreç Yönetimi (Secretariat - Graphic Designing/page layout - Technical works - Strategy - process management): Ender ÖZBAY

(İlgili sayının bilimsel hakemleri, tüm makaleleri içeren “Sayı Tam Dosyası”nda sunulmuştur.)

(The scientific referees of the relevant issue are presented in the “Full Issue File” containing all articles.)

[İnternet Sayfası \(Acık Erisim\)](#)

[İnternet Page \(Open Access\)](#)

DergiPark
AKADEMİK

<https://dergipark.org.tr/std>

Sanat Tarihi Dergisi hakemli, bilimsel bir dergidir; Nisan ve Ekim aylarında olmak üzere yılda iki kez yayınlanır.

Journal of Art History is a peer-reviewed, scholarly, periodical journal published biannually, in April and October.

Clarivate
Analytics
ESCI
Emerging Sources Citation Index

ULAKBİM
TR DİZİN

EBSCO

ERIH PLUS
EUROPEAN REFERENCE INDEX FOR
HUMANITIES AND SOCIAL SCIENCES

Crossref

SÖBIAD

INDEX
ISLAMICUS