



COVID-19 PANDEMİSİ DÖNEMİNDE TÜRKİYE'DE YAŞANAN BOŞANMALAR
ÜZERİNE BİR DEĞERLENDİRME*

An Evaluation of Divorce in Türkiye During The Covid-19 Pandemic

Mehmet Sait ŞAHİNALP¹

¹Prof. Dr., Harran Üniversitesi, Fen-Edebiyat Fakültesi, Coğrafya Bölümü, Şanlıurfa, orcid.org/0000-0001-8848-529X

Araştırma Makalesi/Research Article

Makale Bilgisi

Geliş/Received:

11.06.2024

Kabul/Accepted:

06.09.2024

DOI:

10.18069/firatsbed.1499734

Anahtar Kelimeler

Covid-19, Nüfus
Coğrafyası, Türkiye,
Boşanma, Kaba Boşanma
Hızı.

Keywords

Covid-19, Population
Geography, Turkey,
Divorce, Crude Divorce
Rate.

ÖZ

Dünyada ve Türkiye’de 2019 yılının sonlarında ortaya çıkan Covid-19 pandemisi birçok sosyo-ekonomik probleme yol açmıştır. Bu problemlerden biri de dünyanın birçok ülkesinde olduğu gibi Türkiye’de de 2021’de rekor düzeyde gerçekleşen boşanmalardır. Bu çalışma, Türkiye’de Covid-19 pandemisi sürecinde, kaba boşanma hızında meydana gelen değişimin nedenlerini ve dağılışını ortaya koyarak; Covid-19 pandemisi sürecinde boşanmalar açısından en olumsuz etkilenen illeri ortaya çıkarmayı hedeflemiştir. Araştırmanın temel kaynaklarını TÜİK boşanma ve nüfus verileri ile Adalet Bakanlığı’nın adli istatistikleri oluşturmuştur. Araştırmada karma araştırma yöntemi kullanılmış ve elde edilen veriler nitel ve nicel yöntemlerle analiz edilmiştir. Pandemi sürecinde ailelerin birlikte çok vakit geçirmesi, virüse yakalanma ve yakınlarını kaybetme endişesi, ekonomik olumsuzluklar, stres ve travmalar aile içi şiddete neden olmuştur. Resmi hizmetlerin 2020 yılında kısıtlanmasıyla boşanmalarda önemli bir düşüş; kısıtlamaların kaldırılması ile 2021 yılında ise bir boşanma patlaması yaşanmıştır. Açılmayan ve görülemeyen davaların 2020 yılında ertelenmesi, boşanmaya karar verme sürecinin 2021’e sarkması da 2021’deki artışta önemli bir rol oynamıştır. Pandemi döneminde Türkiye’de kaba boşanma hızı artmışsa da bu oranın yüksek ve az olduğu iller genel anlamda değişmemiştir. Ancak yıllık boşanma hızı artışı verileri pandemi döneminde boşanmalar bakımından en olumsuz etkilenen alanların Türkiye’nin doğu ve güneydoğusunda yer alan ve sosyo-ekonomik olarak gelişmemiş/az gelişmiş illerden oluştuğunu göstermektedir.

ABSTRACT

The emergence of the COVID-19 pandemic in late 2019 has led to numerous socio-economic challenges globally and in Türkiye. One of these challenges is the record number of divorces in Türkiye in 2021, mirroring trends in many other countries. This study aimed to uncover the reasons behind the change in the crude divorce rate during the Covid-19 pandemic in Türkiye and to identify the provinces most adversely affected by the increase in divorces. The research relied on TURKSTAT divorce and population data as well as judicial statistics from the Ministry of Justice. A mixed research method, incorporating qualitative and quantitative analysis, was employed to evaluate the gathered data. Factors such as prolonged periods of family togetherness during the pandemic, fear of illness and loss, economic hardships, and psychological stress have contributed to increased instances of domestic violence and, subsequently, divorces. The strict limitations on official services led to a significant decrease in divorces in 2020; however, a surge in divorces occurred in 2021 following the lifting of restrictions. The backlog of cases from 2020 and the postponement of divorce proceedings to 2021 also played a significant role in the upsurge of divorces. Although the overall crude divorce rate increased in Türkiye during the pandemic, the distribution of high and low rates across provinces remained relatively unchanged. Nevertheless, the annual increase in divorce rates reveals that the socio-economically underdeveloped provinces in the East and Southeast of Türkiye were the most negatively impacted areas in terms of divorces during the pandemic period.

Atıf/Citation: Şahinalp, M. S. (2024). Covid-19 Pandemisi Döneminde Türkiye’de Yaşanan Boşanmalar Üzerine Bir Değerlendirme. *Firat Üniversitesi Sosyal Bilimler Dergisi*, 34, 3, 1115-1130.

Sorumlu yazar/Corresponding author: Mehmet Sait ŞAHİNALP, sahinalp@harran.edu.tr

*Makalenin konusu 14th Eurasian Conference on Language and Social Sciences’da sözlü bildiri olarak sunulmuş ve özet metin olarak yayınlanmıştır.

1. Giriş

Covid-19 pandemisinin 2019 yılında başlamasıyla birlikte dünyanın pek çok ülkesinde sosyal ve toplumsal hayatta birçok değişiklikler meydana gelmiştir. Ulaşım (Bakırcı, 2020: 48), tedarik zinciri, sanayi, ticaret (Balcı ve Çetin, 2020: 46) ve turizm (Kervankıran ve Bağmancı, 2020: 26; Günay Aktaş, 2020: 111) gibi ekonomik sektörler yanında eğitim (İnce, Şahin ve Yentür, 2021: 709-710; Bozkurt, 2020: 114), sağlık, nüfus hareketliliği (Akgiş İlhan, 2020: 10) alınan kısıtlama tedbirlerinden önemli oranda etkilenmiştir.

Dünyanın diğer ülkelerinde ve Türkiye’de Covid-19 pandemisinin önemli bir şekilde etkilenen sosyal özelliklerden biri de boşanmalardır. Covid-19 pandemisinin 2019 yılının sonlarında başlaması ile birlikte aile içi ilişkiler ve boşanmalar üzerindeki etkisi 2020 ve 2021 yılları ve 2022 yılının ilk yarısında yapılmış olan bilimsel çalışmalara konu olmuştur. Bunun yanında dünyanın birçok ülkesinin önde gelen hukuk danışmanlık firmaları (referans) bu süreçte boşanma başvurularının seyri ile ilgili raporlar hazırlamış veya dijital ortamda bilgilendirmeler yapmaya başlamışlardır (Legal Template, 2020; Offit-Kurman, 2022; Slaters and Gordon Lawyers, 2021; Stewart, 2022). Bu durum aynı zamanda yazılı ve görsel medyada da yer almaya başlamıştır. Verileri 2020 yılına ait olan çalışmalarda boşanma istatistiklerinin tam olarak yansımamış olması, yine 2020 yılı itibarıyla adli hizmetler de dahil olmak üzere birçok kamu hizmetinin askıya alınması ve dolayısıyla boşanma işlemlerinin ertelenmesi nedeniyle boşanma hızı değişmemiş veya azalmış olarak görülmektedir (Besschetnova vd., 2021; Ghaznavi vd., 2022; Kim ve Kim, 2021; Manning ve Payne, 2021; Wilcox ve Stone, 2020). Buna karşılık genellikle 2021 yılı verilerini kullanan bazı çalışmalarda ise boşanma hızı artmış olarak görülmektedir (Apriasari, Qotrunnada, Al-Jannah ve Amani, 2021; Bramantoro ve Virdyna, 2022; Fauzi, Syaifuddin, Fauziah, ve Ainayah, 2022; Zhu, Xie ve Yu, 2021;).

Pandemi döneminin başında 2020 yılında OECD ülkeleri (OECD, 2002), AB ülkeleri (Eurostat, 2022) genelinde kaba boşanma hızı (KBH) azalmıştır. Almanya’da 2021 yılında (DESTATIS, 2022) KBH değişmezken, İsveç (SCB, 2022), Danimarka (DST, 2022), Finlandiya (SataFin, 2022), Hollanda (CBS, 2022) ve Güney Kore (KOSTAT, 2021; KOSTAT, 2022) gibi ülkelerde kaba boşanma hızı azalmıştır. Öte yandan Çin (Global Times, 2020), ABD (Legal Template 2020; Brownwell, 2020), Kanada (STATCAN, 2022), İngiltere (ONS, 2021; Stewarts, 2022), İspanya (INE, 2022), Endonezya (UCANEWS, 2020) ve Romanya (INS, 2021; INS, 2022) gibi ülkelerde de KBH artmıştır.

Bu çalışmada, diğer ülkelerde olduğu gibi Covid-19 pandemisi döneminde Türkiye’de kaba boşanma hızında (KBH) ortaya çıkan büyük artışın nedenlerini, KBH’nin Türkiye’deki coğrafi dağılışını, yüksek ve düşük olduğu illerde pandemi döneminde nasıl bir değişim gösterdiğini, Covid-19 pandemisinin aileleri ne şekilde etkilediğini ortaya koymak amaçlanmıştır. Konunun güncelliği nedeniyle Türkiye’de henüz bu alanda bir çalışmanın olmaması ve diğer ülkelerde de sınırlı sayıda akademik çalışmanın olması nedeniyle, Covid-19 pandemisi ile diğer çalışmalara ve boşanmalarla ilgili yapılacak planlamalara katkı sağlaması ve hedeflenmektedir.

2. Materyal ve Metot

Araştırmanın temel veri kaynağını TÜİK tarafından hazırlanmış olan Kaba Boşanma Hızı (KBH) istatistikleri oluşturmaktadır. Kaba boşanma hızına dair verilerin olmadığı yıllara ait KBH, nüfus ve boşanma sayıları kullanılarak her 1000 nüfus başına 1 yıl içinde düşen boşanma sayısı (OECD, 2001) formülüyle hesaplanmıştır. Pandemi dönemi ve öncesinde açılan boşanma davalarının seyrini ortaya koymak için T.C. Adalet Bakanlığı Adli Sicil ve İstatistik Genel Müdürlüğü’nce hazırlanmış olan Adli İstatistiklerden yararlanılmıştır. Bunun yanında konu ile ilgili yurtdışında hazırlanan akademik çalışmalar, raporlar ve medya haberlerinden yararlanılmıştır. Dolayısıyla nicel ve nitel yöntemlerin birlikte kullanıldığı karma yöntem (Baki ve Gökçek, 2012: 2) oluşturmaktadır. Bu kapsamda, nicel verilerin artış oranları ve artış hızı oranlar hesaplanmış, nitel veriler betimsel (Yıldırım ve Şimşek, 2008: 89) ve içerik analizi teknikleriyle (Metin ve Ünal, 2002: 276-277) analiz edilmiştir. Araştırmada elde edilen veriler nicel ve nitel betimsel içerik analizlerine tabi tutulmuştur. Coğrafyanın nedensellik, bağlantı ve dağılış ilkeleri doğrultusunda nitel ve nicel yöntemlerle analiz edilmiştir. Nitel ve nicel verilerde zamana bağlı olarak yaşanan değişimler karşılaştırmalar yapılarak analiz edilmiş, pandemi dönemi ve öncesine ait KBH, bu dönemlerde yaşanan sosyo-ekonomik ve psikolojik faktörlerle ilişkilendirilmiştir. İllerin uzun dönem KBH ortalamaları ile pandemi dönemindeki hızı arasındaki farklar ortaya konularak, pandemi döneminde eskiye göre en az ve en çok etkilenen iller belirlenmiş ve coğrafi

dağılımları ortaya konulmuştur. Pandemi döneminde boşanmalar bakımından en olumsuz değişimin hangi illerde meydana geldiğini ortaya çıkarmak için yıllık nüfus artış hızı formülü, boşanma sayılarına uygulanmıştır ve *yıllık boşanma artış hızı* hesaplanmıştır. Yıllık nüfus artış hızı, iki sayım tarihi arasındaki dönemde her 1000 nüfus için yıllık artan nüfustür. Yıllık nüfus artış hızı, doğal artış bağıntısı ile hesaplanmaktadır. $P_{n+t} = P_n * e^{rt}$ formülünde; P , n tarihindeki (dönem başındaki) nüfusu; P_{n+t} , n+t tarihindeki (t yıl sonra) nüfusu; e , doğal logaritmanın tabanını; r , yıllık nüfus artış hızını; t , iki tarih arasındaki süreyi (yıl olarak) göstermektedir. Yıllık Nüfus Artış Hızı = $[LN(\text{Sonraki Sayım} / \text{Önceki Sayım}) / (\text{iki sayım yılı arasındaki fark})] * 1000$ formülüyle hesaplanmıştır (TÜİK, 2024).

3. Bulgular

3.1. Covid-19 Pandemisinin Aileler Üzerindeki Etkisi

Covid-19 virüsünün hızla yayılması, izolasyon ve yalnızlık, okul ve işletmelerin kapanması, ekonomik kırılganlık ve iş kayıpları; fiziksel ve psikolojik sağlık riskleri dahil olmak üzere birçok yeni stresi beraberinde getirmiştir. İnsanların yaşadıkları ortamda gerçekleşen doğal ve beşeri afetler insanları ekonomik olarak etkilediği gibi yaşanan can ve mal kayıpları, korku ve stres yüzünden psikolojik olarak da etkilemektedir. Yaşanan bu sorunlar, dolayısıyla aileleri de etkileyebilmekte ve birçok sorunun ortaya çıkmasına neden olabilmektedir. Böylesi kriz ortamlarında zihinsel travmalar, evlilik problemleri ve ekonomik şoklar, ortaya çıkan problemlerin başında yer almaktadır. Yaşamı tehdit eden travmatik olaylar, kişilerin ailesine yönelik tercihleri ve diğer insanlarla olan bağlarına dair düşünme şeklini değiştirebilmektedir (Komura ve Ogawa, 2022: 833; Zhang, 2020). Özellikle stres, can sıkıntısı, çocukların bakımı hakkında anlaşmazlık ve sıkıcı günlük ev işleri, insanlar arasındaki ilişkilerin bozulmasına neden olan en yaygın faktörlerdir (Brownwell, 2020). Bu süreç kimi durumlarda boşanmalarla sonuçlanabilmektedir. Mevcut stres faktörlerine 2019 yılında Çin’in Wuhan şehrinde ortaya çıkan ve kısa sürede tüm dünyayı etkisi altına alan Covid-19 pandemisi de eklenmiştir. Covid-19 virüsünün yayılmasını önlemek ve halk sağlığını korumak için alınan sokağa çıkma yasakları ile izolasyon gibi önlemler ve bunun sonucunda temel kaynaklara ulaşmada yaşanan problemler ile ekonomik zorluklar, insanları küresel ölçekte stres, korku ve endişe, huzursuzluk ve belirsizlik gibi koşullar altında yaşamak zorunda kalmıştır (Bradbury-Jones ve Isham, 2020: 2047; Campbell, 2020; Usher, Bhullar, Durkin, Gyamfi ve Jackson, 2020: 549-550; Wang ve Zhao, 2020: 5; Zhang, 2020). İşini kaybeden veya kaybetmeyen ve ekonomik problemler yaşayan eşler ile çocuklar uzun bir süre aynı evde yaşamak, aynı ortamda işe evden devam etmek, öğrenciler ise eğitimlerine uzaktan (online) devam etmek zorunda kalmışlardır. Bu şartlara eşlerin aynı anda ve ortamda bir yandan ev işleriyle, bir yandan çocuklarla öte yandan çalışılan işle ilgilenmesi, eşler arasında zamanla tartışmaların ortaya çıkmasına neden olabilmektedir (Global Times 2020; Heggeness 2020; Leslie ve Wilson, 2020: 2). Özellikle ev işlerini yapmak, çocuklarla ilgilenmek ve kimi zaman çalışmak zorunda olan anneler bu durumdan hayli olumsuz etkilenmişlerdir. Her ne kadar Covid-19 pandemisinde uygulanan izolasyon süreci ailelerin birbiriyle daha uzun vakit geçirmesine imkân tanıdıysa da aile içinde ilişkilerin değişmesine, bozulmasına, şiddetin artmasına ve pandemi döneminin başında boşanma imkânlarının kısıtlanmasına da yol açmıştır (Besschetnova vd., 2021; Boserup, McKenney ve Elkbuli, 2020: 2753; Chowdhury 2013; Çaykuş ve Çaykuş, 2020: 96; Hoehn-Velasco, De laMiyar, Silverio-Murillo ve Farin, 2022: 765; Komura ve Ogawa, 2022: 832; Prime vd., 2020; Smyth vd., 2020; Taub, 2020; Zhu, Xie ve Yu, 2021: 1-2). Pandemiden kaynaklanan stres ortamı, çoğu durumda çiftlerin daha önce görmezden geldiği sorunları alevlendiren bir neden olmuştur. Bu büyük stresin yanı sıra, uzun süreli evliliği olan insanlar bile kendilerini bir yol ayrımında bulmuşlardır (Slaters and Gordon Lawyers, 2021; TheCut). Pandemiyle birlikte beliren stres ve aile içi şiddet farklı şekillerde kayda geçmiştir. ABD’de Covid-19 pandemisinde izolasyon uygulamasının başlamasından sadece 12 hafta sonra aile içi şiddet acil çağrıları %7.5 (Leslie ve Wilson, 2020: 15) ile %9 (Brownwell, 2020) oranında artmıştır. İngiltere’de sivil toplum örgütlerinin boşanmayla ilgili sayfalarını ziyaret edenlerin sayısı 2020 yılında 2019’a göre %25 artmış, öte yandan şiddet nedeniyle boşanma davası dosyalarının sayısında %30 artış gerçekleşmiştir (BBC, 2020). Aynı şekilde İtalya’da da resmi acil çağrı numarasını arayanların sayısında önemli oranda artmıştır (ISTAT, 2021).

3.2. Türkiye’de Pandemi Dönemi Öncesi Boşanma Sayıları ve Kaba Boşanma Hızı (KBH)

Her ne kadar dünyada ve Türkiye’de son yıllara kadar giderek artış gösteren bir kaba boşanma oranı görülürken, Türkiye’nin KBH genel olarak Avrupa ve ABD’nin altında seyretmektedir. Türkiye’de KBH’de 1935 yılından beri dönemsel olarak artış ve azalışların birbirini takip ettiği görülmektedir. KBH’de her ne kadar artış ve azalışlar yaşansa da Cumhuriyet Dönemi’nin başından günümüze (2021) kadar genel olarak artış eğilimi göstermiştir. KBH 1935’te 0.15 iken 1955 yılına kadar artarak 0.43’e ulaşmıştır. Ancak 1955’ten itibaren başlayan düşüş 1970 yılına kadar devam etmiştir (0.27). 1970’ten itibaren KBH yükselişe geçmiş ve 2000 yılında 0.52’ye yükselmiştir. Ancak 2001 yılında ani bir yükselişle Cumhuriyet tarihinde ilk defa 1.40’a ve 2002 yılında 1.44’e ulaşmıştır. 2002 yılından itibaren yeniden düşüşe geçen KBH 2008’te 1.40’a kadar gerilemiştir. Ancak bu gerileme döneminden sonra yeniden bir artış görülmüş ve bu artış 2019 yılında 1.90 olmuştur.

Türkiye’de şehirleşme, eğitim düzeyinin artması, kadınların iş hayatında daha fazla yer alması, evliliklerden beklentilerin zamanla değişmesi, toplumun boşanmalara karşı bakış açısındaki değişimler her ne kadar boşanma sayısı ve KBH’deki artışların ana nedenini oluşturuyorsa da boşanma hızının artışa geçtiği dönemler genel olarak ekonomik problemlerin, toplumsal ve siyasi istikrarın bozulduğu dönemlere denk gelmektedir. Buna karşılık KBH’nin azaldığı dönemler de sosyo-ekonomik olarak istikrarın sağlanmış olduğu dönemlere denk gelmektedir. 1. Dünya Savaşı ve ardından başlayan Kurtuluş Savaşı’nın sona ermesinden çok kısa bir süre sonra, 1929’da sonra bütün dünyayı etkisi altına alan Büyük Ekonomik Buhan Dönemi (Ezer, 2010: 431), Cumhuriyet Dönemi’nin başında yaşanan önemli ekonomik krizlerin başında yer almaktadır. 1939 yılında İkinci Dünya Savaşı’nın başlaması ile tüm dünyada oluşan sosyo-ekonomik kriz ortamı yanında, Türkiye’de seferberlik ilan edilmesi ve erkeklerin silahaltına alınması Türkiye’de evlilikleri etkileyen önemli faktörler arasında yer almaktadır (Bülbül, 2006: 4). 1945 yılından sonra tüm dünyada ortaya çıkan huzur ve sükun ortamı Türkiye’de etkili olmuş ve özellikle 1950 yılından itibaren sosyo-ekonomik birçok gelişme yaşanmıştır. Her ne kadar 1960 yılında Türkiye’de askeri bir darbe yaşanmışsa da ülkedeki siyasi istikrarsızlığın sonuçları 1970’li yıllarda kendini hissettirmiştir. Şüphesiz ki, siyasi, sosyal ve ekonomik istikrar ortamının bozulmasında, Kıbrıs Barış Harekâtı nedeniyle Türkiye’ye uygulanan ekonomik ve askeri ambargo (Yılmaz, 2017: 93) 1973 ve ayrıca 1979 yılında yaşanan petrol krizleri önemli bir rol oynamıştır (Öztürk ve Saygın, 2017: 6) Yine bu ortamda 1970’lerin ortasından itibaren şehirlerde yaygınlaşan anarşi olayları da Türkiye’deki şartların giderek kötüleşmesini sağlamış ve 1980 yılında ekonomik krize neden olmuştur. Bu krizin ardından 24 Ocak 1980 kararlarıyla ekonomik istikrar sağlanmaya çalışılmışsa (Darıcan, 2013: 43) da 12 Eylül 1980 askeri darbesiyle sonuçlanmıştır. Yaşanan sosyal ve ekonomik krizin etkileri 1990’lara kadar devam etmiş ve 1994 yılında yeni bir ekonomik krizi ortaya çıkarmıştır. Ekonomik krizin önüne geçmek için 5 Nisan 1994 yılında alınan ekonomik tedbirlerin yetersiz kalmış ve bunu 2000 ve 2001 yıllarında yaşanan ekonomik krizler takip etmiştir (Tuncel, 2010: 175). 2007’de ABD’de başlayan ve 2008 yılında Avrupa ve Asya ülkelerini etkisi altına küresel finans krizi de Türkiye ekonomisini etkileyen önemli ekonomik olaylar arasında yer almaktadır (Şanlı, 2021: 135-136). 2010 yılında Suriye’de iç savaşın başlaması, 2011 yılından itibaren Suriye’den Türkiye’ye yönelen göçlerin giderek artması, 2013 yılında yaşanan Gezi olayları, yine aynı yıl 17-25 Aralık yargı darbesi ve nihayetinde 15 Temmuz 2016 darbe girişimi, Türkiye-ABD ilişkilerinde yaşanan siyasi krizler Türkiye ekonomisini olumsuz yönde etkilemiştir. Bu olumsuz şartlar altında 2018 yılında Türkiye’de döviz kurunda önemli bir kriz yaşanmış ve bu da bankacılık sektörünü etkilemiştir (Sezal, 2020: 26). Türkiye’de yukarıda verilen kriz yıllarında boşanmaların sayısı ve KBH ani bir şekilde artmış, takip eden yıllarda da düşüşler yaşanmıştır (Şekil 1).

Türkiye’deki KBH’de yaşanan değişim ve gelişmeleri başlıca 4 döneme ayırmak mümkündür. Bunların ilki 1935-2000 yılları arasını kapsayan dönemdir. Bu dönemde KBH ortalaması 0,36 olarak gerçekleşmiştir. Bu dönem içinde en yüksek değere 0.52 ile 2000 yılında ulaşılmış olup, diğer yıllarda KBH 0.50’inde kalmıştır. İkinci dönem 2001-2008 arası yılları kapsamaktadır. Bu dönemin en önemli özelliği Türkiye’de ilk defa KBH’nin 1.00’in üstüne çıkmasıdır. Dönemin KBH ortalaması 1.39 olup, dönem içindeki en yüksek hız 2002 yılında 1.44 olarak gerçekleşmiştir. Üçüncü dönem, 2009-2019 arasını kapsamaktadır ve bu dönemin en önemli özelliği KBH’nin ilk kez 1.5’i aşmasıdır. 2009’da KBH’nin 1.58’e ulaşması ile ilk kez 1.5 eşığı aşılmıştır. Dönemin KBH ortalaması 1.67 olup en yüksek değere 1.90 ile dönem sonunda, 2019 yılında ulaşılmıştır. Dördüncü dönem ise Covid-19 pandemisi yıllarını kapsayan 2020-2021 yıllarını kapsamaktadır. Bu dönemin en önemli özelliği ise pandemi nedeniyle ilk yıl ani bir düşüşün ve bir sonraki yıl ise ani bir yükselmenin

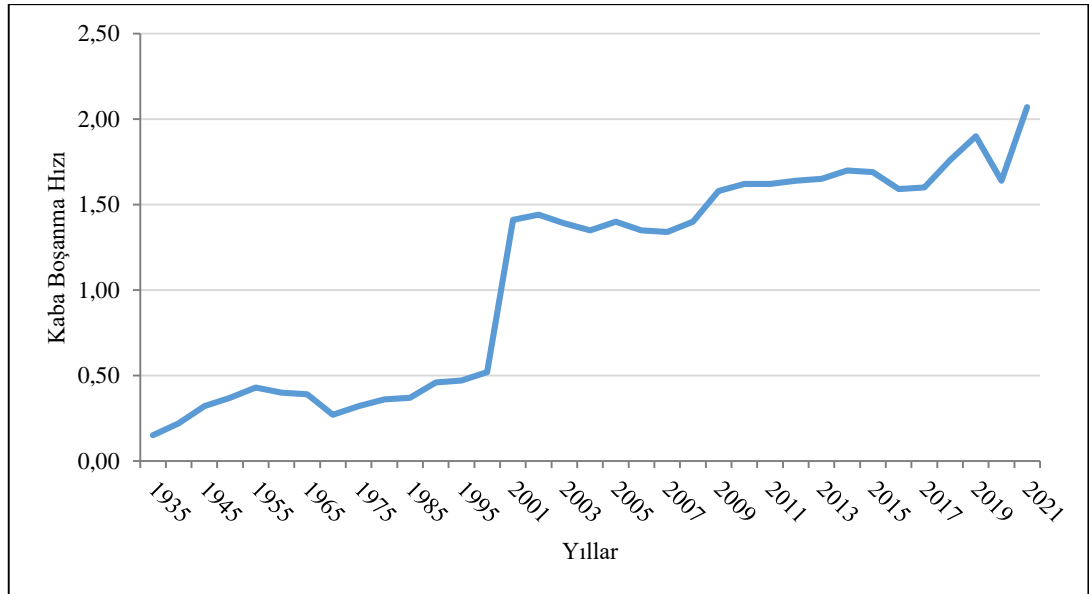
yaşanmasıdır. Bu dönem sonunda 2021 yılında ilk kez KBH 2.0’ı geçmiş ve 2.07’e yükselmiştir. Pandemi öncesinde Türkiye’de 1935-2019 arası KBH ortalaması 1.04 iken, ilk kez 1.00 eşiğinin aşılmış olduğu 2001 ile 2019 arasında ise 1.50’dir. Boşanma sayısı bakımından Türkiye’de 10.000 sınırı 1955 yılında (10.455), 20.000 sınırı 1990’da (25.712), 50.000 sınırı 2001’de (91.994) ve 100.000 sınırı 2009’da (114.162) ve 150.000 sınırı 2019’da (156.587) aşılmıştır (DİE 1971; DİE 1991; DİE 2004; TÜİK 2022; Tablo 1, Şekil 1).

Tablo 1. Türkiye’de Boşanma Sayıları ve Kaba Boşanma Hızı (1935-2021)

Yıllar	Boşanma Sayısı	Artış (%)	Kaba Boşanma Hızı (‰)	Artış (%)	Yıllar	Boşanma Sayısı	Artış (%)	Kaba Boşanma Hızı (‰)	Artış (%)
1935*	2.357		0,15		2005	95.895	5,35	1,40	3,70
1940*	4.027	70,85	0,22	46,67	2006	93.489	-2,51	1,35	-3,57
1945*	6.187	53,64	0,32	45,45	2007	94.219	0,78	1,34	-0,74
1950*	7.873	27,25	0,37	15,63	2008	99.663	5,78	1,40	4,48
1955*	10.455	32,80	0,43	16,22	2009	114.162	14,55	1,58	12,86
1960*	11.072	5,90	0,40	-6,98	2010	118.568	3,86	1,62	2,53
1965*	12.235	10,50	0,39	-2,50	2011	120.117	1,31	1,62	0,00
1970*	9.568	-21,80	0,27	-30,77	2012	123.325	2,67	1,64	1,23
1975*	12.926	35,10	0,32	18,52	2013	125.305	1,61	1,65	0,61
1980*	15.901	23,02	0,36	12,50	2014	130.913	4,48	1,70	3,03
1985	18.571	16,79	0,37	2,78	2015	131.830	0,70	1,69	-0,59
1990	25.712	38,45	0,46	24,32	2016	126.164	-4,30	1,59	-5,92
1995	28.875	12,30	0,47	2,17	2017	128.411	1,78	1,60	0,63
2000	34.862	20,73	0,52	10,64	2018	143.573	11,81	1,76	10,00
2001	91.994	163,88	1,41	171,15	2019	156.587	9,06	1,90	7,95
2002	95.323	3,62	1,44	2,13	2020	136.570	-12,78	1,64	-13,68
2003	92.637	-2,82	1,39	-3,47	2021	174.085	27,47	2,07	26,22
2004	91.022	-1,74	1,35	-2,88					

*Bu yıllara ait KBH, Türkiye boşanma sayıları ve nüfus miktarına göre KBH formülüyle hesaplanmıştır.

Kaynak: DİE 1950; DİE 1960; DİE 1971; DİE 1982; DİE 1989; DİE 1991; DİE 2003; DİE 2004; TÜİK 2022a.



Şekil 1. Türkiye’de kaba boşanma hızının yıllara göre değişimi (1935-2021).

Kaynak: DİE 1971; DİE 1991; DİE 2004; TÜİK 2022a.

Şüphesiz ki açılan boşanma davalarının sayısı yanında, gerçekleşen boşanma sayıları ve KBH, pandemi dönemi ve öncesinde Türkiye’deki boşanmaların seyri hakkında en önemli verileri oluşturmaktadır. 2019 yılında Türkiye’de 156.587 olan boşanma sayısı 2020 yılında %12,78 azalarak 136.570’a düşmüştür. Aynı yıl KBH da 1.90’dan 1.64’e inmiştir. 2021 yılında pandemi tedbirlerinin gevşetilmesi ve kamu kurumları hizmetlerinin büyük oranda normale dönmesiyle birlikte boşanma sayılarında önemli bir artış yaşanmış ve dolayısıyla KBH da önemli ölçüde artmıştır. 2021 yılına ait boşanma sayısı 174.085 olup, 2020 yılına göre %27,47 oranında bir artış göstermiştir. 2021 yılında KBH da 1.64’ten 2.07’ye yükselmiştir (TÜİK 2022a, Tablo 1).

Türkiye’de Covid-19 pandemisi döneminde, önceki yıllarda da olduğu gibi, boşanma sayısının en yüksek olduğu iller ile KBH’nin en yüksek olduğu iller farklıdır. Boşanma sayısının en yüksek olduğu iller her zaman için Türkiye’nin nüfus bakımından en büyük illerine tekabül etmekteyken, KBH’nin en yüksek olduğu iller ise değişmektedir. Cumhuriyet Dönemi’nin başından beri en çok boşanma sayısına sahip iller, Türkiye’nin en büyük üç ili olan İstanbul, Ankara ve İzmir olmuştur. Ancak boşanma sayısı itibarıyla İzmir, daha az nüfusa sahip olmasına rağmen çoğunlukla Ankara’dan önde yer almıştır. Türkiye’de 2019 yılına kadar genel olarak bir artış seyri gösteren KBH, Cumhuriyet tarihinde ilk defa 2021 yılında 2.00’nin üzerine çıkarak 2.07’ye ulaşmıştır. Covid-19 pandemisi diğer ülkelerde olduğu gibi Türkiye’de de aileleri ve aile içi ilişkileri büyük oranda aynı şekilde etkilemiş, bu nedenle de 2020 yılında yaşanan düşüşü ve 2021 yılında hızlı bir yükseliş takip etmiştir. 2020 yılında gerçekleşen KBH 2019’a göre %13,68 oranında azalmıştır. 2021 yılında ise 2020 yılına göre %26,22 oranında artmıştır. Türkiye’de pandemi dönemi dahil olmak üzere 1935-2021 arası dönemde KBH ortalaması 1,09 olup, pandemi dönemi hariç 1935-2019 arası ortalama 1,04’tür. Bu süre içinde 1935-2000 ortalaması 0,36 ve 2001-2019 arası ortalaması ise 1,55’dir. Pandemi dönemini kapsayan 2020 ve 2021 yılları Türkiye KBH ortalaması ise 1,86’dır. Pandemi dönemini kapsayan 2020 ve 2021 yıllarına ait KBH önceki dönemlerin ortalaması ile karşılaştırıldığında ilginç sonuçlar ortaya çıkmaktadır. 2020 yılında KBH’nin azalmasına rağmen, bu yıla ait değer (1,64) ile 1935-2019 arası ortalaması arasındaki fark 0,60 iken, 2021 yılında ise KBH’nin artmasıyla, bu yıla ait değer (2,07) ile 1935-2019 arası dönem ortalaması arasındaki fark 1,03’e ulaşmıştır (TÜİK, 2022a).

Elbette ki, pandemi döneminin başında Türkiye genelinde KBH’de yaşanan düşüş, bütün illere eşit şekilde yansımamıştır. 2020 yılında, Türkiye KBH’nin çok üstünde veya çok altında değerlere sahip iller mevcuttur ve bu illerin coğrafi dağılımları da farklılıklar arz etmektedir. 2020 yılında en yüksek KBH’ye sahip iller sırasıyla Antalya (2,52), İzmir (2,46), Muğla (2,41), Uşak (2,31), Denizli ve Mersin (2,23), Eskişehir (2,13), Aydın (2,09), Kırıkkale (2,06) ve Yalova (2,03)’dir. KBH en düşük olan iller ise Hakkâri (0,25), Muş (0,28), Şırnak (0,31) Bitlis ve Siirt (0,37), Batman ve Bayburt (0,42), Ağrı (0,47), Van (0,50) ve Mardin (0,55)’dir (Tablo 1, Harita 2).

Türkiye ve iller düzeyinde en yüksek KBH değerlerin ortaya çıktığı yıl 2021 olmuştur. 2021 yılında en yüksek KBH’ye sahip iller İzmir (3,04), Antalya (3,01), Uşak (2,93), Muğla (2,79), Denizli (2,67), Eskişehir (2,65), Mersin (2,61), Aydın ve Karaman (2,58) ve Ankara (2,57)’dir. Görüldüğü üzere Cumhuriyet tarihinde iller düzeyinde ilk defa 2001 yılında Uşak’ta (3,18) aşılın 3.00 eşiği, 2021 yılında yeniden aşılmıştır. 2021 yılında en düşük KBH’ye sahip iller ise Şırnak (0,38), Hakkâri (0,40), Muş ve Siirt (0,46), Batman ve Bitlis (0,57), Van (0,63), Ağrı (0,67), Mardin (0,75) ve Bingöl (0,79) illeri olmuştur (TÜİK 2022a; Tablo 1, Harita 3).

Pandemi döneminde gerçekleşen KBH ile önceki dönemlere ait ortalamaların karşılaştırılması, Türkiye’de hangi illerin daha çok veya az etkilendiğini daha açık bir şekilde ortaya koymaktadır. KBH’nin düştüğü 2020 yılı ve pandemi öncesi dönem (2001-2019) ortalaması karşılaştırmasına göre oransal olarak en yüksek artışların yaşandığı iller Van (%115,42), Bitlis (%98,03), Hakkâri (%93,09), Siirt (%74,88), Şırnak (%74,26), Ağrı (%70,75), Mardin (%58,33), Batman (%50,28), Tunceli (%42,97), Diyarbakır (%42,68) olmuştur. Bu bağlamda 2021 yılında 2001-2019 dönemi ortalamasına göre en yüksek artışın yaşandığı iller ise Hakkâri (%208,94), Bitlis (%205,07), Van (%171,43), Ağrı (%143,40), Siirt (%117,41), Mardin (%115,91), Şırnak (%113,61), Muş (%111,11) Diyarbakır (%109,26) ve Batman (%103,95) illeridir. Yine pandemi dönemini oluşturan 2020 ve 2021 yıllarına ait KBH ortalaması, 2001-2019 dönemi ortalamasıyla karşılaştırıldığında en yüksek artış oranının Bitlis (%151,55), Hakkâri (%151,02), Van (%143,42), Ağrı (%107,07), Siirt (%96,14), Şırnak (%93,93), Mardin (%87,12), Diyarbakır (%75,97), Batman (%72,12) ve Muş (%69,81) illerinde gerçekleştiği görülmektedir (TÜİK 2022). Bu durum boşanma sayıları ve KBH itibarıyla düşük değerlere sahip illerde pandemi dönemi ve öncesi dönemlere ait KBH arasında oransal olarak ciddi bir artış yaşandığını göstermektedir. Başka bir ifadeyle, işsizlik ve gelir düzeyinin düşük olduğu, sosyo-ekonomik olarak

gelişmemiş veya az gelişmiş iller, pandemi dönemi şartlarından daha fazla etkilenmiş ve bu durum iki dönem arasındaki oransal farkın yüksek olmasına neden olmuştur.



Harita 2. Türkiye'de kaba boşanma hızı (2020).



Harita 3. Türkiye'de kaba boşanma hızı (2021).

Türkiye'de KBH'si yüksek olan iller büyük oranda sosyo-ekonomik açıdan gelişmiş, düşük olan iller ise az gelişmiş veya gelişmemiş illerden oluşmaktadır. Ancak KBH, boşanmalardan en çok etkilenen alanları göstermemekte ve belirli bir alandaki boşanma artış hızını gizlemektedir. KBH'de meydana gelen artış oranlarının Doğu ve güneydoğu illerinde daha çok olduğunu destekleyen diğer bir gösterge de *yıllık boşanma artış hızı oranı*dır. Türkiye geneli yıllık boşanma artış hızının en yüksek olduğu yıllar 1940 (%107,13), 2001 (%970,33), 2009 (%135,82) ve 2021 (%242,71) olmuştur. 2021 yılı hariç olmak üzere diğer yıllar uluslararası ve ulusal düzeyde ekonomik krizlerin yaşandığı yıllara tekabül etmekteyken, 2021 yılı da Covid-19 pandemisi dönemine tekabül etmektedir. 2019 ile 2021 yılına ait boşanma sayılarına göre elde edilen yıllık boşanma artış hızı oranına göre; pandemi döneminde yaşanan olumsuz şartların, boşanmalar açısından en fazla sosyo-ekonomik yönden az gelişmiş ve gelişmemiş illeri etkilediği ortaya çıkmaktadır. Bir başka deyişle KBH en düşük olan iller, yıllık boşanma artış hızı en yüksek; KBH en yüksek olan iller ise yıllık boşanma artış hızı düşük olan iller olarak karşımıza çıkmaktadır. 2019-2021 yılları itibariyle yıllık boşanma artış hızı en yüksek

olan iller Hakkâri (%230,52), Bitlis (%216,75), Niğde (194,92) Mardin (%178,56), Gümüşhane (%170,35), Bingöl (%163,75), Siirt (%162,97), Muş (%159,23), Ağrı (%158,17) ve Kars (%157,12)’tir. Yıllık boşanma artış hızı oranının en düşük olduğu iller ise Erzurum (%-95,53), Bartın (%-35,24), Iğdır (%-11,86), Isparta (%3,81), Zonguldak (%4,06), Tekirdağ (%9,86), Artvin (%9,17), Balıkesir (%10,60), İzmir (%18,68) ve Sinop (%20,51)’tur (Harita 4).



Harita 4. Türkiye’de yıllık boşanma artış hızı (2019-2021).

Pandemi döneminin boşanmalar üzerindeki etkisini ortaya koyan göstergelerden biri de boşanma nedenleridir. Bu nedenler içinde özellikle aile içi şiddet ön plana çıkmaktadır. Pandemi döneminde ortaya çıkan başta ekonomik problemler olmak üzere diğer nedenler eşler arasındaki ilişkileri bozulmasına ve aile içi şiddete neden olmuştur. Bu nedenle, pandemi döneminde aile içi şiddet nedeniyle açılan boşanma davalarının sayısı ile gerçekleşen boşanma sayısı da pandeminin etkisini ortaya koymaktadır. TÜİK verilerine göre boşanma nedenleri arasında en büyük grubu *geçimsizlik* oluşturmaktadır. Ancak bu grup içinde farklı geçimsizlik nedenleri yer almaktadır. Boşanan çiftlerle ilgili yapılan bazı araştırmalar boşanma nedenleri arasında ekonomik problemler (%34,2) ve şiddetin (%34,2) en önemli iki grubu oluşturduğunu göstermektedir (T.C. Aile ve Sosyal Politikalar Bakanlığı, 2015). Daha özel olarak, *dayak ve kötü muamele* tek başına boşanma nedenleri arasında yer almakta olup, 2006 yılında %17,2, 2011 yılında ise %12,3’lük bir paya sahip olmuştur (T.C. Aile ve Sosyal Politikalar Bakanlığı, 2014). TÜİK tarafından yapılan boşanma nedeni gruplamasına göre (Akıl hastalığı, cana kast ve pek fena muamele, cürüm ve haysiyetsizlik, bilinmeyen, diğer) 2001-2021 arası dönemde boşanma nedenleri arasındaki en yüksek paya %96,7’lik oranla *geçimsizlik* sahiptir (TÜİK 2022a). Yine “Cana Kast ve Pek Fena Muamele” %0,03’lük bir paya sahipse de kötü muamele ve şiddet, geçimsizlik grubunu oluşturan en önemli nedenler arasında yer almaktadır (T.C. Aile ve Sosyal Politikalar Bakanlığı TBNA 134) Covid-19 pandemisi başlamadan önce geçimsizlik nedeniyle gerçekleşen boşanmalar 2016 yılında %3,98 (123.052), 2017’de %2,10 (125.634), 2018’de %11,87 (140.549), 2019’da %8,55 (152.570) artış gösterirken, pandeminin ilk yılı olan 2020’de %13,01 (132.725) azalmış ve 2021 yılında ise %27,36 (169.039)’lık oranla son dönemler içinde rekor düzeyde artmıştır (TÜİK 2022a).

Her ne kadar tümü boşanma ile neticelenmese bile pandemi döneminde *Hayata Kast, Pek Kötü ve onur kırıcı davranış* nedeniyle açılan boşanma davası sayılarının ve artış oranlarının seyri de pandemi dönemi şartlarının aile ilişkilerini nasıl etkilediğini göstermesi bakımından önem taşımaktadır. 2010-2021 arası döneme ait veriler 2021 yılında 1.185 dava ile bu nedenle açılmış olan dava sayısının en yüksek seviyeye ulaştığını göstermektedir. Kötü muamele nedeniyle açılan dava sayılarında 2014 ve 2015 yılları hariç olmak üzere genel bir artış söz konusudur. Yine aynı dönem içinde en yüksek artış oranı 2012’de %56,81 ve 2013’te %46,15 ile 2013 yılında yaşanmıştır. Artış oranının en yüksek olduğu bu iki yılı, pandemi döneminde %23,38 ile 2020 ve %35,74 ile 2021 yılları takip etmekte ve 2013 yılından sonraki en yüksek artış oranlarına denk gelmektedir (Tablo 2).

Tablo 2. Hayata Kast, Pek Kötü ve Onur Kırıcı Davranış Nedeniyle Açılan Dava Sayısı

Yıllar	2010	2011	2012	2013	2014	2015	2016	2017	2018	2019	2020	2021
Savı	241	257	403	589	461	426	468	541	622	680	873	1.185
Artış Oranı		6,64	56,81	46,15	-21,73	-7,59	9,86	15,60	14,97	9,32	28,38	35,74

Kaynak: T. C. Adalet Bakanlığı 2017, 2018, 2019, 2020, 2021.

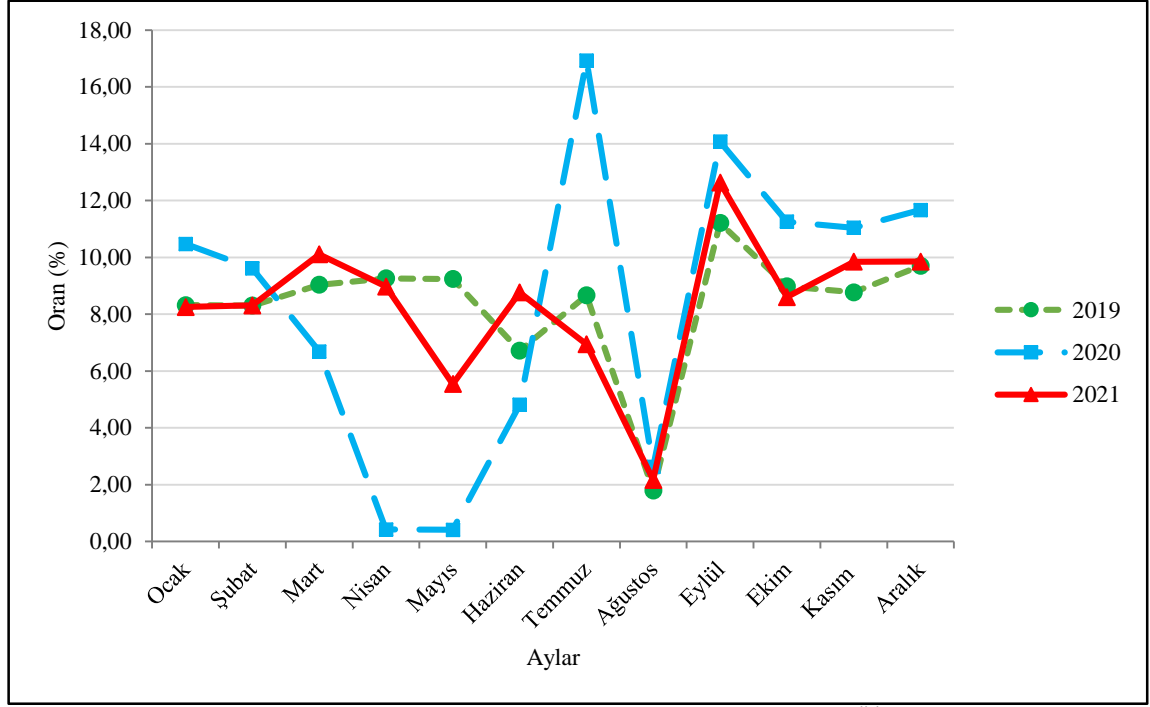
Boşanmaların yıl içinde aylara göre dağılışı eşit değildir. Pandemi öncesinde boşanmaların en az olduğu ay ağustos ve en fazla olduğu ay eylülüdür. Diğer ayların oranları genel olarak birbirine yakındır. Boşanmaların eylülde yoğunlaşması ve ağustosta azalmasının nedeni adli tatilin her yıl 20 Temmuz'da başlayıp, 31 Ağustos'ta sona ermesi (Resmi Gazete, 2011) ve mahkemelerin eylülde hizmete başlamasıdır. Bunun yanında diğer bir faktör de eylülün yaz tatilinin bittiği ay olmasıdır. Tatil dönüşünde aile içi ilişkilerini koparabilen ve kötü ruh hali, sıkıntı, iştahsızlık, oryantasyon bozukluğu, uykusuzluk, motivasyon eksikliği şeklinde ortaya çıkan durum *tatil dönüşü sıkıntı/hüzün sendromu* olarak ifade edilmektedir (Korstanje ve George, 2015: 7; Korstanje, 2016; Stewart, 2022). Bu sendromun sonuçlarının en çok eylülde yaşanması da boşanmaların bu ayda en yüksek seviyeye ulaşmasında etkili olmaktadır.

Tablo 3. Türkiye'de boşanmaların aylara göre oransal dağılışı (2019-2021)

Aylar	Yıllar		
	2019	2020	2021
Ocak	8,32	10,47	8,25
Şubat	8,30	9,61	8,31
Mart	9,04	6,69	10,11
Nisan	9,26	0,42	8,97
Mayıs	9,24	0,41	5,54
Haziran	6,71	4,81	8,76
Temmuz	8,66	16,93	6,94
Ağustos	1,80	2,63	2,17
Eylül	11,21	14,07	12,63
Ekim	8,98	11,26	8,60
Kasım	8,77	11,04	9,85
Aralık	9,70	11,67	9,85

Kaynak: TÜİK 2022b.

Pandemi kısıtlamaları nedeniyle zaman zaman izolasyon sürecinin yaşanması, 2020 yılında aylara göre boşanma oranlarında dalgalanmalara sebep olmuştur. Covid-19 virüsünün Türkiye'de görülmeye başladığı mart ayından itibaren boşanmalarda ciddi bir düşüş yaşanmış; Nisan (%0,42), Mayıs (%0,41) ve adli tatilin olduğu ağustosta (%1,80) en düşük seviyeye ulaşmıştır. Hazirandan itibaren artan boşanmalar, temmuzda (%16,93) en yüksek orana ulaşmıştır. Eylül (%14,07), en yüksek ay olmasa da ikinci sırada yer almıştır. Takip eden ekim, kasım ve aralık aylarının oranları %11.00'in üzerindedir. 2021 yılı oranları pandemi öncesi oransal dağılıma uygun bir seyir göstermiştir. 2021 yılında boşanmaları en az olduğu ay ağustos (%2,17) ve en yüksek olduğu ay ise eylül (%12,63)'dür. Diğer aylar, mayıs ve temmuz hariç olmak üzere, birbirine yakın oranlara sahiptir (Tablo 3, Şekil 2).



Şekil 2. Türkiye'de boşanmaların aylara göre oransal dağılışı (TÜİK 2022b).

4. Sonuç

Covid-19 pandemisi, dünya genelinde olduğu gibi Türkiye'de de sosyal, ekonomik ve psikolojik birçok değişime yol açmıştır. Bu değişimler, evliliklerin dinamiklerini de etkileyerek boşanma oranlarında farklılıklar ortaya çıkarmıştır. Pandemi, Türkiye'deki aile hayatı üzerinde derin ve çok yönlü etkiler oluşturmuş ve ülke genelinde boşanma oranlarının önemli ölçüde artmasına neden olmuştur. Salgının neden olduğu stres, ekonomik zorluklar ve uzun süreli birlikte yaşama, mevcut aile sorunlarını daha da kötüleştirmiş ve aile içi şiddet gibi yeni zorluklar ortaya çıkararak boşanmaların artmasına katkıda bulunmuştur.

Türkiye'de pandemi döneminde en yüksek KBH'ye sahip iller ağırlıklı olarak Türkiye'nin ekonomik olarak gelişmiş batı bölgelerindeyken, daha düşük sosyo-ekonomik gelişme ve güçlü geleneksel normlarla karakterize edilen Doğu ve Güneydoğu Anadolu bölgelerinde daha düşük KBH görülmektedir. Covid-19 pandemisinin ilk yılında boşanma sayıları ve KBH'de bir düşüş, ikinci yılında ise önemli bir artış gözlenmiştir.

Pandemi sürecinde boşanma oranları ile ilgili yapılan çalışmalarda farklı görüşler ortaya çıkmışsa da bu durum çalışmanın yapılmış olduğu dönem ile yakından ilgilidir. Bu çalışmalar, Covid-19 pandemisinin ilk yılı ve ikinci yılı itibariyle gerçekleştirildiğinden dönemsel olarak farklı sonuçlar ortaya çıkmıştır. Dünyada yapılan çalışmaların sonuçları bir bütün olarak değerlendirildiğinde Türkiye'de ortaya çıkan sonuçlarla paralellik arz ettiği görülmektedir.

Türkiye'de Covid-19 pandemisinin ilk yılında boşanma sayıları ve dolayısıyla KBH'de düşüşler gözlenmiştir. Pandemi sürecinde evde geçirilen sürenin artması, ekonomik sıkıntılar, işsizlik, sağlık kaygıları gibi faktörler, çiftler arasındaki gerginliği artırarak boşanma kararlarının alınmasına yol açmıştır. Ancak virüsten korunma amaçlı alınan sokağa çıkma yasakları, birçok sektörde olduğu gibi adliye hizmetlerinin de aksamasına neden olmuş ve bu dönemde boşanma başvuruları yapılamamış veya mevcut davalar görülememiştir. Yine bu durumun ortaya çıkmasında çiftlerin birbirine daha fazla destek olması gerektiği düşüncesi ile bazı boşanma kararlarının ertelenmesi de etkili olmuştur. Bu nedenle pandemi döneminin ilk yılı ilgili yapılmış olan birçok araştırmanın sonuçları pandeminin ilk yılında boşanma sayılarında önemli oranda bir düşüş olduğunu göstermektedir. Goldberg ve arkadaşlarının (2021) ABD ile ilgili yaptığı çalışmanın sonuçları da pandemi döneminin başında mahkeme ve avukatlara erişimin kısıtlı olmasının boşanma sayılarının düşmesinde önemli bir rol oynadığını ortaya koymaktadır. Hoehn-Velasco ve arkadaşları (2023) pandeminin başında azalan boşanma sayılarının ilk 6 aydan itibaren yükselmeye başladığını ifade etmektedir. Bunun yanında, Danimarka (Fallesen, 2021), Japonya (Ghaznavi et al., 2022, Komura & Ogawa, 2022), Güney Kore (Kim & Kim, 2021),

ABD’de (Manning & Payne, 2021; Westrick-Payne, Manning & Carlson, 2022) yapılan araştırmaların sonuçları da Türkiye’de olduğu gibi pandeminin başında KBH’de önemli oranda bir azalış olduğunu göstermektedir.

Türkiye’de Covid-19 pandemisinin ikinci yılında boşanma sayılarında hızlı bir yükseliş ortaya çıkmıştır. Kısıtlamaların ortadan kalması ve dolayısıyla adli hizmetlere erişimin sağlanmasıyla birlikte önceki boşanma davaları görülmeye başlanmış ve yeni boşanma davaları açılmaya başlanmıştır. Bu nedenle pandeminin ikinci yılında boşanma sayıları ve KBH’de önemli bir yükseliş ortaya çıkmıştır. Pouradeli ve arkadaşları (2024) tarafından İran ile ilgili yapılan araştırmanın sonuçları, pandeminin başında hızlı bir azalış oluştuğunu ancak 2020 yılının sonunda boşanma sayılarının arttığını ortaya koymaktadır. Yine Kadafi ve Firmanto (2024) tarafından Endonezya ve Arraichi. ve Ghourdou (2023) tarafından İngiltere ile ilgili yapılan araştırmalar pandeminin ikinci yılında kısıtlamaların kaldırılmasıyla birlikte Türkiye’de olduğu gibi boşanma sayılarında hızlı bir artış olduğunu ortaya koymaktadır.

Türkiye’de pandemi sürecinde illere göre boşanma oranlarında farklılıklar olduğu görülmektedir. Bazı illerde artış görülürken, bazı illerde düşüş yaşanmıştır. Bu durum, illerin sosyo-ekonomik yapısı ve kültürel özellikleri ile yakından ilgilidir. Türkiye’de pandemi öncesinde yüksek boşanma oranlarına sahip illerin pandeminin ikinci yılında da yüksek oranlara sahip olmuştur. Aynı şekilde pandemi öncesinde düşük boşanma oranlarına sahip iller pandeminin ikinci yılında da düşük oranlara sahip olmuştur. Ancak özellikle yıllık boşanma hızı artış oranı ortaya farklı ve ilginç sonuçlar ortaya koymaktadır. Türkiye’de yıllık boşanma hızı artış oranının en yüksek olduğu iller Doğu ve Güneydoğu Anadolu bölgelerinde yer almaktadır. Düşük KBH’ye sahip olan bu illerde pandemi döneminin ikinci yılında ülkenin en yüksek yıllık boşanma artış hızı oranları görülmektedir. Düşük KBH oranlarının, ancak en yüksek yıllık boşanma artış hızı oranlarının bu illerde görülmesi, kültürel normlara rağmen ekonomik zorlukların boşanmaların gerçekleşmesinde önemli bir rol oynadığını ortaya koymaktadır. Dolayısıyla sosyo-ekonomik açıdan az gelişmiş olan iller, Türkiye’nin en yüksek yıllık boşanma hızı artış oranlarına sahip olmuşlardır. Bu durum, KBH oranlarının pandemi ve benzeri uzun süreli afetlerin boşanmalar üzerindeki etkisini ve bu etkinin nerelerde daha çok görüldüğünü ortaya koyamadığını da göstermektedir. Bu nedenle yıllık boşanma hızı artış oranlarının kullanılması, pandemi ve benzeri durumlarda en çok etkilenen alanların belirlenmesinde daha sağlıklı bir sonuç ortaya koymaktadır.

Sonuç olarak, COVID-19 pandemisinin boşanmalar üzerindeki etkisi karmaşık ve çok yönlüdür. Pandeminin olumsuz etkileri, bazı çiftlerin ilişkilerini daha da zorlarken, bazı çiftlerin birbirlerine daha sıkı bağlanmasına da neden olmuştur. Bu durum, çiftlerin bireysel özellikleri, ilişkilerinin kalitesi ve yaşadıkları sosyo-ekonomik koşullar gibi birçok faktöre bağlıdır. Covid-19 pandemisi, Türkiye’deki sosyo-ekonomik olarak az gelişmiş bölgeleri orantısız bir şekilde etkilemiş ve ekonomik istikrar, sosyal normlar ve aile dinamikleri arasındaki karmaşık bir etkileşim olduğunu ortaya koymuştur. Bu sonuçlar, özellikle sosyo-ekonomik açıdan gelişmemiş veya az gelişmiş illerde pandemi ve benzeri uzun süreli doğal afetlerin ve ekonomik kriz dönemlerinin aile yapıları üzerindeki uzun vadeli olumsuz etkilerini azaltmak ve aileleri desteklemek amacıyla daha etkili sosyal ve ekonomik planlara ihtiyaç duyulduğunu ortaya koymaktadır.

Kaynaklar

- Akış-İlhan, Ö. (2021). Covid-19 pandemisinin nüfus hareketliliği üzerine etkisi: Hareketlilik ve gelir arasındaki ilişkinin analizi. *Türk Coğrafya Dergisi*, 79, 7-16. <https://doi.org/10.17211/tcd.971688>
- Apriasari, H., Qotrunnada K., Al-Jannah, F. M. ve Amani Z. (2021). Divorce in the Covid-19 pandemic era: An Integrative Study. *Proceeding of Inter-Islamic University Conference on Psychology*, 1(1), 1-11.
- Arraichi A. ve Ghourdou, T. (2023). Analysing the Effect of COVID-19 on the Divorce Rates in England-Post-Pandemic: London as a Case Study. *Journal of Humanities and Social Sciences Studies*, 5, 7 ISSN: 2663-7197, 23-49. doi: 10.32996/jhsss.2023.5.7.5,
- Bakırcı, M. (2020). COVID-19 pandemisinin Türkiye havayolu ulaşımına etkisi. *Türk Coğrafya Dergisi*, 76, 45-58. doi: 10.17211/tcd.800559
- Baki A. ve Gökçek T. (2012). Karma yöntem araştırmalarına genel bir bakış. *Elektronik Sosyal Bilimler Dergisi*, 11(42), 001-021.
- Balcı, Y. ve Çetin, G. (2020). Covid-19 pandemi sürecinin Türkiye’de istihdama etkileri ve kamu açısından alınması gereken tedbirler. *İstanbul Ticaret Üniversitesi Sosyal Bilimler Dergisi Covid-19 Sosyal Bilimler Özel Sayısı*, 19(37), Bahar (Özel Ek), 40-58.
- BBC (2020). Divorce boom forecast as lockdown sees advice queries rise. 13 September 2020, <https://www.bbc.com/news/uk-england-54117821> (E.T. 14. 04. 2022).

- Besschetnova, O. V., Fomina, S. N., Shimanovskaya, Y. V., Sizikova, V. V., Karpunina, A.V. ve Konstantinova, N. P. (2021). Divorce in post-epedemic society: reasons and consequences. *Laplace Em Revista (International)*, 7(3), 65-72.
- Boserup, B., McKenney, M. ve Elkbuli, A. (2020). Alarming trends in US domestic violence during the Covid-19 pandemic. *American Journal of Emergency Medicine*, 38(12), 2753-2755. doi: <https://doi.org/10.1016/j.ajem.2020.04.077>.
- Bozkurt, A. (2020). Koronavirüs (Covid-19) pandemi süreci ve pandemi sonrası dünyada eğitime yönelik değerlendirmeler: Yeni normal ve yeni eğitim paradigması. *Açıköğretim Uygulamaları ve Araştırmaları Dergisi*, 6(3), 112-142.
- Bradbury-Jones, C. ve Isham, L. (2020). The pandemic paradox: The consequences of Covid-19 on domestic violence *Journal of Clinical Nursing*, 29(13-14), 2047-2049.
- Bramantoro, A.ve Virdyna, I. (2022). Classification of divorce causes during the Covid-19 pandemic using convolutional neural networks. *Peerj. Computer Science*, 8, e998, 1-21.
- Brownwell, T. (2020). Divorce rates and Covid-19. *National Law Review*, 10(290). <https://www.natlawreview.com/print/article/divorce-rates-and-covid-19> (E.T. 08. 05. 2022).
- Bülbül, İ. (2006). İkinci dünya savaşının Türkiye'de sosyal hayata olumsuz yansımaları. *Yakın Dönem Türkiye Araştırmaları*, 9, 1-51.
- Campbell, A., M. (2020). An increasing risk of family violence during the Covid-19 pandemic: Strengthening community collaborations to save lives. *Forensic Science International. Reports*, 2, 1-3, 100089. <https://doi.org/10.1016/j.fsir.2020.100089>.
- CBS (2022). Population dashboard. Statistics Netherlands. <https://www.cbs.nl/en-gb/visualisations/dashboard-population/life-events/divorce> (E.T. 24.06.2022).
- Chowdhury, A. (2013). Til recession do us part: booms, busts and divorce in the United States, *Applied Economics Letters*, 20(3), 255-261, doi: 10.1080/13504851.2012.689104.
- Çaykuş, E. T. ve Çaykuş T. M. (2020). Covid-19 pandemi sürecinde çocukların psikolojik dayanıklılığını güçlendirme yolları: Ailelere, öğretmenlere ve ruh sağlığı uzmanlarına öneriler. *Avrasya Sosyal ve Ekonomi Araştırmaları Dergisi (ASEAD)*, 7(5), 95-113.
- Darıcan, M., F. (2013). Ekonomik krizler ve Türkiye. *İstanbul Aydın Üniversitesi Dergisi, (İAÜD)*, (5)17, 39-46.
- DESTATIS (2022). “Eheschließungen, Ehescheidungen und lebenspartnerschaften, pressemitteilungen.” Statistisches Bundesamt Desutschland. https://www.destatis.de/DE/Themen/Gesellschaft-Umwelt/Bevoelkerung/Eheschliessungen-Ehescheidungen-Lebenspartnerschaften/_inhalt.html;jsessionid=A95AD04CF77E4C410FA2EC474B2FA89B.live741. (E. T. 14.07.2022).
- DİE (1950). *Genel nüfus sayımı 1945*. Yayın No:286, DİE Matbaası.
- DİE (1960). *Genel nüfus sayımı 1960*. Yayın No:452, DİE Matbaası.
- DİE (1971). *Boşanma istatistikleri 1969-1970*. Yayın No:633, DİE Matbaası.
- DİE (1982). *Genel nüfus sayımı 1975*. Yayın No:988, DİE Matbaası.
- DİE (1989). *Genel nüfus sayımı 1985*. Yayın No:1369, DİE Matbaası.
- DİE (1991). *Boşanma istatistikleri, 1989*. DİE, Yayın No: 1448, DİE Matbaası.
- DİE (2003). *Genel nüfus sayımı 2000*. Yayın No: 2759, DİE Matbaası.
- DİE, (2004). *Boşanma istatistikleri, 2001*. DİE Yayın No:2911, DİE Matbaası.
- DST (2022). Households, families and children-divorces. Statistics Denmark, <https://www.dst.dk/en/Statistik/emner/borgere/husstande-familier-og-boern/skilsmisser>. (E.T. 24.06.2022)
- Eurostat (2022). Marriage and divorce statistics. European Comission. ISSN 2443-8219. https://ec.europa.eu/eurostat/statistics-explained/index.php?title=Marriage_and_divorce_statistics (E.T. 21.06.2022).
- Ezer, F. (2010). 1929 dünya ekonomik krizinin Türkiye'ye etkileri. *Fırat Üniversitesi Sosyal Bilimler Dergisi*, 20(1), 427-442.
- Fallesen, P. (2021). Decline in rate of divorce and separation filings in Denmark in 2020 compared with previous years. *Socius: Sociological Research For A Dynamic World* 7, 1-7. <https://doi.org/10.1177/23780231211009991>
- Fauzi, A., N., Syaifuddin, M., I., Fauziah, A., S., N. Ve Ainayah, U. (2022). Analysis of the rise of divorce cases during the Covid-19 pandemic. *International Journal of Law and Society*, 5(2), 198-202. doi: 10.11648/j.ijls.20220502.17.

- Ghaznavi C., Kawashima T., Tanoue Y., Yoneoka, D., Makiyama, K., Sakamoto, H., Ueda, P., Eguchi, A. ve Nomura, S. (2022). Changes in marriage, divorce and births during the Covid-19 pandemic in Japan. *BMJ Global Health*, 7, 1-11, e007866. doi:10.1136/bmjgh-2021-007866.
- Global Times (2020). Wuhan sees divorce rate soar after lockdown is lifted. 2020.4.14, <https://www.globaltimes.cn/content/1185583.shtml> (E.T. 13. 06. 2022).
- Goldberg, A. E., Allen, K. R., Smith, J. Z. (2021). Divorced and separated parents during the Covid-19 pandemic. *Family Process*. 60(3):866-887. doi: 10.1111/famp.12693. Epub 2021 Jul 5. PMID: 34227099; PMCID: PMC8444689.
- Günay Aktaş, S. (2020). Küresel sağlıktan sağlık turizmine Covid-19. *Türk Coğrafya Dergisi*, 76, 107-114. doi: 10.17211/tcd.816615.
- Heggeness, M., L. (2020). Estimating the immediate impact of the Covid-19 shock on parental attachment to the labor market and the double bind of mothers. *Review of Economics of the Household*, 18, 1053–1078.
- Hoehn-Velasco, L., Balmori de la Miyar, J.R., Silverio-Murillo, A., Farin S. M. (2023). Marriage and divorce during a pandemic: the impact of the COVID-19 pandemic on marital formation and dissolution in Mexico. *Review of Economics of the Household*, 21, 757–788. <https://doi.org/10.1007/s11150-023-09652-y>.
- INE. (2022). Statistics on annulments, separations and divorces. Year 2021. Press Release. Instituto Nacional De Estadística Espana, https://www.ine.es/dyngs/INEbase/en/operacion.htm?c=Estadistica_C&cid=1254736176798&menu=ultiDatos&idp=1254735573206. (E.T. 15.07.2022).
- INS (2021). Evenimente demografice in anul 2020. Institutul Național de Statistică, ISSN 2457-3078, https://insse.ro/cms/sites/default/files/field/publicatii/evenimente_demografice_in_anul_2020.pdf. 2021. (E. T. 08.07.2022)
- INS (2022). Evenimente demografice in anul 2021. Institutul Național de Dtatistică. ISSN 2457-3078, https://insse.ro/cms/sites/default/files/field/publicatii/evenimente_demografice_in_anul_2021.pdf. 2022. (E. T. 08.07.2022)
- ISTAT (2021). The helpline 1522 during the pandemic-III. Quarter 2021, Date Of Issue: 25 November 2021. Istituto Naziaonale di Statisca, <https://www.istat.it/en/archivio/263909>. (E. T.20.06. 2022)
- İnce, Z., Şahin, V. ve Yentür, M. M. (2021). Coğrafya Öğretmenlerinin Covid-19 Sürecinde Uzaktan Eğitim Yöntemiyle Coğrafya Öğretimi Hakkındaki Görüşleri: İstanbul Örneği, *Sosyal Beşeri ve İdari Bilimler Dergisi*, 4(8), 707-729.
- Kadafi M. Ve Firmanto, A. A. (2024). Legal Analysis of Rising Divorce Cases: Impact of COVID-19 in Bandar Lampung, Indonesia. *Revista De Gestão Social E Ambiental*, 18(8), 1-19.
- Kervankıran, İ. ve Bağmancı, M.F. (2020). Bildiğimiz turizmin sonu mu? COVID-19'un Türkiye'deki turizm hareketliliğine etkisi. *Türk Coğrafya Dergisi*, 76, 19-32. doi: 10.17211/tcd.811302.
- Kim, J. ve Kim, T. (2021). Family formation and dissolution during the Covid-19 pandemic: evidence from South Korea. *Global Economic Review*, 50(1), 1-19.
- Komura, M. ve Ogawa H. (2022). Covid-19, marriage, and divorce in Japan. *Review of Economics of the Household*, 20, 831–853.
- Komura, M. ve Ogawa H. (2022). Covid-19, marriage, and divorce in Japan. *Review of Economics of the Household*, 20, 831–853.
- Korstanje M. (2016). Divorcing After Holidays: From Sacredness to Post-Vacation Blues Syndrome. Pappas, N., Bregoli, I. (Eds.), *Global Dynamics in Travel, Tourism, and Hospitality* içinde. (ss. 70-84). IGI Global, Hershey.
- Korstanje M. ve George B. (2015). Post-vacation divorce syndrome: Are holidays leading to divorces? *Turydes. Revista Sobre Turismo y Desarrollo Local Sostenible*. 8(19), 1-9.
- KOSTAT (2021). Marriage and divorce statistics in 2021. Press Release, Statistics Korea, <http://kostat.go.kr/portal/eng/pressReleases/8/11/index.board>. (E.T. 27.06.2022).
- KOSTAT (2022). Vital statistic june 2022. Press Release, Statistics Korea, <http://kostat.go.kr/portal/eng/pressReleases/8/9/index.board> (E.T. 27.06.2022).
- Lebow, J. L. (2020). Family in the age of Covid-19. *Family Process*, 59(2), 309-3012 doi: 10.1111/famp.12543.
- Legal Template (2020). US divorce rates soar during Covid-19 crisis. 29. 07. 2020, <https://legaltemplates.net/resources/personal-family/divorce-rates-covid-19/#divorces-increase-in-couples-with-children>. (E. T. 06.07.2022).
- Leslie, E. ve Wilson, R. (2020). Sheltering in place and domestic violence: evidence from calls for service during Covid-19. *Journal of Public Economics*, 189, 104241, 1-7.

- Manning, W. D. ve Payne, K. K. (2021). Marriage and divorce decline during the Covid-19 pandemic: a case study of five states. *Socius: Sociological Research For A Dynamic World*, 7, 1-3.
- Metin, O. ve Ünal, Ş. (2022). İçerik analizi tekniği: İletişim bilimlerinde ve sosyolojide doktora tezlerinde kullanımı. *Anadolu Üniversitesi Sosyal Bilimler Dergisi*, 22 (Özel Sayı 2), 273-294.
- OECD (2001). Glossary of statistical terms. <https://stats.oecd.org/glossary/detail.asp?ID=492>. (E.T. 09.05.2022)
- OECD (2022). Marriage and divorce rates. *OECD Family Database*. https://www.oecd.org/els/family/SF_3_1_Marriage_and_divorce_rates.pdf. (E. T. 09.05.2022).
- Offit-Kurman, (2022). Divorce rates skyrocket in China during coronavirus lockdown-will the trend also occur in the United States. Offit-Kurman Law Firm, Legal Blog. May 8, 2020, <https://www.offitkurman.com/blog/2020/05/08/divorce-rates-skyrocket-in-china-during-coronavirus-lockdown-will-the-trend-also-occur-in-the-united-states/> (E. T. 27.05.2022)
- ONS (2021). Divorces in England and Wales: 2020, census 2021. UK National Office for Statistics. <https://www.ons.gov.uk/peoplepopulationandcommunity/birthsdeathsandmarriages/divorce/bulletins/divorcesinenglandandwales/2020>. (E. T. 24.05.2022).
- Öztürk, S. ve Saygın, S. (2017). 1973 petrol krizinin ekonomiye etkileri ve stagflasyon olgusu. *Balkan Sosyal Bilimler Dergisi*, (6)12, 1-12.
- Pouradeli, S., Ahmadiania, H. & Rezaeian, M. (2024). Impact of Covid-19 pandemic on marriage, divorce, birth, and death in Kerman province, the ninth most populous province of Iran. *Nature Portfolio Scientific Report*, 14, 3980 <https://doi.org/10.1038/s41598-024-54679-5>
- Prime, H., Wade, M. ve Browne, D. T. (2020). Risk and resilience in family well-being during the Covid-19 pandemic. *American Psychologist*. 75(5), 631–643, ISSN: 0003-066X <http://dx.doi.org/10.1037/amp0000660>.
- Resmî Gazete (2011). “Hukuk Muhakemeleri Kanunu”. Kanun Numarası: 6100. Kabul Tarihi:12/1/2011, Yayımlandığı Resmî Gazete: Tarih:4/2/2011, Sayı: 27836.
- SataFin (2022). Changes in marital status. Statistic Finland. https://statfin.stat.fi/PxWeb/pxweb/en/StatFin/StatFin__ssaaty/statfin_ssaaty_pxt_121v.px/?rxid=68d02e8a-4e2e-4385-bc69-aec204eec0dc. (E.T.10.06.2022).
- SCB (2022). Summary of population statistics 1960–2021. Statistic Sweden, 2022. <https://www.scb.se/en/finding-statistics/statistics-by-subject-area/population/population-composition/population-statistics/pong/tables-and-graphs/yearly-statistics--the-whole-country/summary-of-population-statistics/>. (E. T. 10.06.2022).
- Sezal, L. (2020). 2018 Ağustos krizinin Türk bankacılık sektörüne etkisi. *Journal of Economics and Research*, 1(1), 17-3.
- Slaters and Gordon Lawyers. (2021). Lockdown pushes more couples to breaking point over partners’ irritating habits. 25 February 2021, <https://www.slatersgordon.co.uk/newsroom/lockdown-pushes-more-couples-to-breaking-point/>. (E. T.29.05.2022).
- Smyth B., Moloney, L., Brady, J., Harman, J. ve Esler, M. (2020). Covid-19 and separated families. Covid-19 Issues Paper, Australian National University, Centre for Social Research and Methods.
- STATCAN (2022). Number of divorces and divorce indicators. <https://www150.statcan.gc.ca/t1/tb11/en/tv.action?pid=3910005101>. (E. T. 11. 06.2022)
- Stewarts, (2022). Divorce and family. Divorce enquiries jump 136% as lockdown restrictions ease. News, 17 August 2021, <https://www.stewartslaw.com/news/divorce-enquiries-jump-136-as-lockdown-restrictions-ease/>. (E. T. 26.05.2022).
- Şanlı, O. (2021). Türkiye’de 1994, 2001 ve 2018-2021 kur krizlerinin yeni nesil kriz teorileri çerçevesinde incelenmesi. *Aydın Faculty of Economics Journal/Aydın İktisat Fakültesi Dergisi*, (6)2, 117-158.
- T. C. Adalet Bakanlığı (2017). *Adli istatistikler*. Adli Sicil ve İstatistik Genel Müdürlüğü.
- T. C. Adalet Bakanlığı (2018). *Adli istatistikler*. Adli Sicil ve İstatistik Genel Müdürlüğü.
- T. C. Adalet Bakanlığı (2019). *Adli istatistikler*. Adli Sicil ve İstatistik Genel Müdürlüğü.
- T. C. Adalet Bakanlığı (2020). *Adli istatistikler*. Adli Sicil ve İstatistik Genel Müdürlüğü.
- T. C. Adalet Bakanlığı (2021). *Adli istatistikler*. Adli Sicil ve İstatistik Genel Müdürlüğü.
- T.C. Aile ve Sosyal Politikalar Bakanlığı (2014). *Türkiye aile yapısı araştırması TAYA: Tespitler, Öneriler* (1.bs). Araştırma ve Sosyal Politika Serisi 07, Ankara.
- T.C. Aile ve Sosyal Politikalar Bakanlığı (2015). *Türkiye boşanma nedenleri araştırması TBNA 2014, Evlilik ve Boşanma Sürecinin Değerlendirilmesi*. (1.bs). Araştırma ve Sosyal Politika Serisi 23, Ankara.
- Taub, A. (2020). A new Covid-19 crisis: Domestic abuse rises worldwide. *The New York Times*, April 6, 2020. <https://www.nytimes.com/2020/04/06/world/coronavirus-domestic-violence.html>. (E. T. 30.05.2022)

- TheCut (2021). Divorce is down, but will it last? <https://www.thecut.com/2021/06/how-the-Covid-pandemic-affected-marriages-and-caused-divorce.html>. (E. T. 01.06.2022)
- Tuncel G. (2010). Ekonomik krizlerin Türkiye’de siyaset-bürokrasi ilişkisine etkisi. *Küresel Krizler ve Ekonomik Yönetişim Bildiriler Kitabı*, içinde (ss.765- 788). Turgut Özal Uluslararası Ekonomi ve Siyaset Kongresi I, Malatya: İnönü Üniversitesi, 15-16 Nisan 2010.
- TÜİK (2022a). *Boşanma istatistikleri 2021*. MEDAS,
- TÜİK (2022b). Haber bülteni, evlenme ve boşanma istatistikleri.
- TÜİK (2024). *Veri: kapsam, dönem ve zamanlama*. <https://data.tuik.gov.tr/Bulten/DownloadIstatistikselTablo?p=eDVvurCAgy19Fb5yYS33BKqIVsTVTIsyMD1UrF1LGHXp5fnHuNVBZH6peYpfUJ> (E. T. 01. 08. 2024)
- UCANEWS (2020). Indonesia records sharp rise in divorce rate. December 17, 2020. <https://www.ucanews.com/news/indonesia-records-sharp-rise-in-divorce-rate/90725>. (E. T. 08.06.2022).
- Usher, K., Bhullar, N., Durkin, J., Gyamfi, N., ve Jackson, D. (2020). Family violence and Covid-19: Increased vulnerability and reduced options for support. *International Journal of Mental HealthNursing*, 29(4), 549–552.
- Wang C. and Zhao H. (2020) The impact of Covid-19 on anxiety in Chinese university students. *Frontiers in Psychology*. 11:1168, 5, 1-8. doi: 10.3389/fpsyg.2020.01168
- Westrick-Payne KK, Manning WD, Carlson L. (2022). Pandemic shortfall in marriages and divorces in the United States. *Socius: Sociological Research For A Dynamic World*, 8:10.1177/23780231221090192. doi: 10.1177/23780231221090192. Epub 2022 Apr 11. PMID: 37073215; PMCID: PMC10108829.
- Wilcox, W. B. ve Stone, L. (2020). Divorce is down during Covid. *Institute For Family Studies*, October 21. <https://ifstudies.org/blog/divorce-is-down-during-covid> (E. T. 23.05.2022).
- Yıldırım, A., & Şimşek, H. (2008). *Sosyal bilimlerde nitel araştırma yöntemleri* (6. Baskı). Ankara: Seçkin Yayıncılık.
- Yılmaz, H. (2017). Kıbrıs barış harekâtı ve sonuçları. *İnönü Üniversitesi Uluslararası Sosyal Bilimler Dergisi*, 6(1), 87-98.
- Zhang, H. (2020). The influence of the ongoing Covid-19 Pandemic on family violence in China. *Journal of Family Violence*, 37, 733–743. <https://doi.org/10.1007/s10896-020-00196-8>.
- Zhu, Y., Xie, J., Yu, Y. (2021). Effect of home isolation on domestic violence and divorce in China during Covid-19 pandemic. *Psychiatry Research* 306, 114234, 1-2, <https://doi.org/10.1016/j.psychres.2021.114234>.

Etik, Beyan ve Açıklamalar

1. Etik Kurul izni ile ilgili;

Bu çalışmanın yazar/yazarları, Etik Kurul İznine gerek olmadığını beyan etmektedir.

2. Bu çalışmanın yazar/yazarları, araştırma ve yayın etiği ilkelerine uyduklarını kabul etmektedir.

3. Bu çalışmanın yazar/yazarları kullanmış oldukları resim, şekil, fotoğraf ve benzeri belgelerin kullanımında tüm sorumlulukları kabul etmektedir.

4. Bu çalışmanın benzerlik raporu bulunmaktadır.
