

İZMİR ÖRNEKLERİYLE BİRİNCİ ULUSAL MİMARLIK DÖNEMİ KAMU YAPILARINDA KAROSİMANLAR*



CEMENT TILES IN PUBLIC BUILDINGS OF THE FIRST NATIONAL ARCHITECTURAL MOVEMENT PERIOD: SAMPLES OF İZMİR

Zeynep ÖZKAN TEKNECİ**

Aygül UÇAR***

Öz

Karosiman, mimari yapıların zemin ve cephe süslemelerinde kullanılan bir döşeme malzemesidir. Bu karolar döşendikleri alanları estetik açıdan güzelleştirirken aynı zamanda kolay temizlenebilir ve hijyenik mekânlar elde edilmesini sağlamaktadır. Karosimanlar; pigmentli çimento, mermer tozu, beyaz çimento ve diğer minerallerle hazırlanan bir karışımdan meydana gelir. Çimentonun keşfi sonrasında ilk kez 19. yüzyıl ortalarında Fransa'da üretilmeye başlanan karosiman ticaret yoluyla başta Akdeniz çevresine, buradan da tüm dünyaya yayılmıştır. Fransızca telaffuzunun yanlış anlaşılması bu malzemenin Osmanlı'da "karosiman" adıyla tanınmasına yol açmıştır. Başlarda Osmanlı'nın Levanten nüfus ağırlıklı İstanbul, İzmir, Mersin gibi kentlerine ithal olarak giren bu malzeme kısa sürede Anadolu'da da moda olmuş, dönemin pek çok farklı yapı türünde kullanılmaya başlanmıştır. İzmir özelinde bakıldığında, karosimanların genellikle 19. yüzyıl sonu ile 20. yüzyıl başına tarihlenen konutlarda ve hastane, okul, iş hanı gibi çeşitli yapılarda sıklıkla kullanılmış olduğu görülür. Bununla birlikte bu çalışmada, İzmir'deki Birinci Ulusal Mimarlık Dönemi kamu yapılarında kullanılan karosimanların motif, renk ve form özellikleri ile kullanıldığı yerler bakımından ele alınması ve dönem içerisindeki yerinin vurgulanması amaçlanmaktadır. Birinci Ulusal Mimarlık üslubu, cephe özellikleriyle öne çıkan bir üslup olmakla birlikte yapıların iç mekân dekorasyonunu da etkilemiştir. Bu dönem yapılarında, karosimanlar salt bir döşeme malzemesi olmaktan çıkmış, mimari bütünü tamamlayan birer öge haline dönüşmüştür. Döşeme karoları üzerine sıklıkla lale, karanfil gibi bitkisel motifler ile eşkenar dörtgen, çokgen ve çok kollu yıldız gibi motiflerden oluşan Selçuklu ve Osmanlı Dönemi'nin klasikleşmiş süsleme unsurları aktarılmıştır. Cephelerden zeminlere kadar yayılan bu motiflerin kullanımı, dönemin ruhunu temsil eden ortak bir süsleme repertuarı oluşturmaktadır.

Anahtar Kelimeler: İzmir, karosiman, zemin karosu, Birinci Ulusal Mimarlık üslubu, kamu yapıları.

* Bu çalışma, 25-28 Ekim 2023 tarihleri arasında Samsun Ondokuz Mayıs Üniversitesi'nde düzenlenen, 27. Ortaçağ ve Türk Dönemi Kazıları ve Sanat Tarihi Araştırmaları Sempozyumu'nda sözlü bildiri olarak sunulmuştur. Tam metni daha önce yayınlanmamıştır.

** Arş. Gör., Doktorant, Ege Üniversitesi, Edebiyat Fakültesi, Sanat Tarihi Bölümü, İzmir.
ORCID ID: <https://orcid.org/0000-0001-7394-3542> ♦ E-mail: zeynep.ozkan.teknece@ege.edu.tr

*** Doç. Dr., Ege Üniversitesi, Türk Dünyası Araştırmaları Enstitüsü, Türk Sanatı Anabilim Dalı, İzmir.
ORCID ID: <https://orcid.org/0000-0002-6399-970X> ♦ E-mail: aygul.ucar@ege.edu.tr

ABSTRACT

Cement tile is a flooring material used to decorate floors, walls, and façades as part of the architectural whole. Besides offering a decorative appearance, cement tiles are easy to clean and hygienic. This tiling material prepared with mixtures of pigmented cement, marble powder, white cement, and other minerals consists of three layers. The decorative, patterned, and pigmented layer is at the bottom during production and creates the top surface at the end of production. This patterned layer is prepared by pouring colored cement into the chambers in the partitioned molds. The other two layers, composed of different contents, facilitate the installation of the tile on the floor.

Following the discovery of cement, cement tiles were first produced in France in the mid-19th century and spread to settlements around the Mediterranean and then around the whole world through trade routes. The misunderstanding of the French pronunciation caused this material to be known as “*karosiman*” in Ottoman times. This material was initially imported to cities such as Istanbul, Izmir, and Mersin, where much of the Ottoman-time Levantine population lived, soon becoming widespread throughout Anatolia and was used in many different building types during the Ottoman period.

When examined specifically in the case of Izmir, cement tiles were generally used in residential buildings dating from the late 19th and early 20th centuries. They were also preferred to tile the floors of many public buildings, such as hospitals, schools, inns, cinemas, libraries, banks, and business halls built under the influence of the First National Architectural Movement.

The First National Architectural Movement was influential in Turkish architecture between 1908 and 1930, a period that started with the declaration of the Second Constitutional Monarchy and covered important events such as the national struggles and the proclamation of the Republic. The public buildings in Izmir built in the First National Architectural Movement period mostly date to the 1920s. In terms of façade design, these buildings are characterized by decorative elements taken from Seljuk and Classical Ottoman architecture.

Although the First National Architecture Movement is a style characterized by its façade features, it also influenced the interior decoration of the buildings. In parallel with the façade features, the use of pointed, flattened, and Bursa-type arches, column capitals with stalactites, and balustrades with interlaced geometric compositions draw attention to the interiors. In these buildings, cement tiles were used as flooring material but have become an element that complements the whole. Seljuk and Ottoman ornamental motifs such as tulips, carnations, multi-armed stars, and geometric interlaces were painted on the cement tiles. The spirit of the period was made to feel from the façades to the floors.

This article aims to introduce the cement tiles used in the public buildings built during the First National Architecture Movement by considering the motif, color, and form features and the places where they were used and to emphasize their place in the period through samples in Izmir.

Keywords: *architecture, cement tiles, First National Architecture Movement, Izmir, floor tile.*

Giriş

Geçmişten günümüze hem estetik açıdan hem de kolay temizlenebilir hijyenik alanlar oluşturmak amacıyla insanların, yaşadıkları mekânlarda çeşitli zemin döşemeleri kullandıkları görülmektedir. Bu döşemeler terazzo, mermer, taş, tuğla, çakıl mozaik¹, fresk, çini, ahşap ve çalışmamızın konusunu oluşturan karosiman gibi farklı malzemeler olarak karşımıza çıkar².

Çimentonun keşfi daha erken bir tarihe dayanmakla birlikte karosimanların temel malzemesi olan ve Joseph Aspdin tarafından patenti alınan Portland çimentosu, ilk kez 1824 yılında İngiltere’de üretilmeye başlanmıştır³. Başlangıçta harç görevi gören bir yapı malzemesi olarak karşımıza çıkan çimentonun kullanımı, Avrupa’da giderek yaygınlaşmıştır⁴. Portland çimentosu, bir döşeme malzemesi olan karosimanların da ana malzemesini oluşturur. Karosiman üretimin ortaya çıktığı Fransa’daki ilk çimento fabrikası 1850’li yıllarda Vivier (Ardèche)’de kurulmuştur⁵. Burada “carreaux ciment (carreau ciment, carreaux de ciment)” adıyla üretilen karosimanlar, kısa sürede Lyon’dan Marsilya’ya kadar yayılmış ve sonrasında İspanya, Portekiz gibi ülkelere uzanmıştır. 1870’li yıllarda Barselona, Lizbon, Cenova, Napoli ve Selanik özgün desenleriyle öne çıkan merkezlerdir⁶. Özellikle Sanayi Devrimi ile birlikte seri üretim yapmaya başlayan üreticiler, uluslararası pazarda öne çıkabilmek için dönemin modası haline gelen karoların renkli çizimleri, ebatları, fiyat bilgileri ve karoların döşeme yöntemlerini içeren çeşitli kataloglar hazırlamışlardır⁷. Karosimanlar, ithalat yoluyla tüm Akdeniz kıyılarına yayılmış, 19. yüzyıl sonlarından itibaren bu ülkelerin sanatsal ve kültürel bağlantılarının bir ifadesi olmuştur⁸.

Başlangıçta Fransa, karosiman temini açısından ana ihracatçı iken sonraları üretim yerel atölyelerde gerçekleşmeye başlamıştır. 19. yüzyıl sonlarında Beyrut, Şam gibi Osmanlı kentlerinde çeşitli imalat atölyeleri kurulmuştur⁹. Yine 19. yüzyılın son çeyreğine doğru İstanbul ve İzmir gibi çeşitli şehirlerde Rum ve Ermeni ustalar tarafından karosiman üretiminin yapıldığı bilinmektedir¹⁰. Bununla birlikte İzmir’de 19. yüzyılın

1 İzmir konutlarını süsleyen çakıl mozaik örnekleri hakkında ayrıntılı bilgi için bk. Uçar, 2013.

2 Uçar, 2015, 17.

3 Francis, 1977, 15.

4 Orhon, 2011, 38.

5 Ortega ve Lora, 2008, 82.

6 Orhon, 2011, 38.

7 Miller&Coates, 1870; St. Remy-Chimay, 1895; Keswick, 1898.

8 Soufan ,2015, 1.

9 Bu atölyelerdeki makineler, özellikle Marsilya merkezli Avrupa ticaret şirketlerinden satın alınmıştır. Fransız makine ve üretim aletleri üreticisi olan “Lachave & Fils” şirketi Suriye ve Lübnan pazarlarında varlık gösteren şirketlerden biri olarak ön plana çıkar. 1930’lu yıllara geldiğinde ise hem kalıp ve bölücü gibi çeşitli üretim araçlarının hem de hammaddenin yerli olduğu ifade edilmektedir. Kaynak için bk. Soufan, 2015, 18-19.

10 Orhon, 2011, 38.

sonu ile 20. yüzyılın ilk yarısına tarihlenen konutlarda karosimanların yoğun kullanımı, üretimin hızlı ve kolay olduğu da göz önüne alındığında buradaki yerel bir üretimin varlığını kuşkusuz kılar¹¹.

19. yüzyıl ve 20. yüzyılda çeşitli yapıların zeminini ve cephesini süsleyen bir mimari öge olarak karşımıza çıkan karosimanlar, 1960'lı yıllara kadar yoğun olarak kullanılmıştır. 20. yüzyılın ikinci yarısından itibaren karosimanların yerini granito, linolyum, terrazzo gibi yeni malzemeler almıştır¹². Bununla birlikte günümüzde Retro akım etkisinde inşa edilen apartman, hastane, alışveriş merkezi gibi farklı yapıların zeminlerinde modern yöntemlerle üretilmiş, geleneksel motiflerle süslü karosiman uygulamalarına rastlanmaktadır¹³.

Karosiman Malzemenin Yapısal Özellikleri ve İmalatı

Karosiman; ince öğütülmüş kuvars, granit, bazalt, kalsit gibi doğal taş ya da doğal oksit boyalardan oluşan pigmentli çimento, mermer tozu, beyaz çimento ve çeşitli minerallerin karışımından meydana gelmektedir¹⁴. Üretim aşamasında; istenilen form ve ebata uygun çelik taban seçilerek bu tabanın yüzeyi temizlenir. Bakır bir kalıp ile sıkıştırılarak malzemenin içine döküleceği ana kalıp oluşturulur. Karonun yüzeyi süslenenecekse, istenilen desende üretilen bölmelikli kalıp ana kalıbın içine yerleştirilir (Fot. 1). Üç katmandan oluşan karonun yapım sırasında en altta kalan kısmı, karo tamamlandıktan sonra en üstte kalacak olan desenli yüzeyi oluşturmaktadır. Bu üst katman; beyaz Portland çimentosu, mermer tozu ve pigment karışımından oluşmaktadır ve ortalama 0,4 cm kalınlığa sahiptir. Hazırlanan karışım kasavra adı verilen kepeçlerle kalıp içerisindeki bölümlere önceden planlandığı şekilde dökülür. Bunun ardından bölmelikli kalıp dikkatlice kaldırılır. Orta katman üst katmanla aynı kalınlığa sahip, gri portland çimentosu ve kum karışımından meydana gelmektedir. Renkli tabakanın üzerine serpilen bu karışım üst katmandaki fazla suyun emilimini sağlar. Üçüncü katman yani en alt katman, karonun döşeneceği zemine kolay monte edilmesini sağlayacak gözenekli bir yapıya sahiptir. Gri portland çimentosu, normal çimento ve kumdan oluşmaktadır. Üretilen karosiman hidrolik pres altında sıkıştırılır (Fot. 2). Böylelikle en üst katmandaki fazla su dışarı atılarak tüm katmanların birbiriyle kaynaşması sağlanmaktadır. Karolar desenli kısımları yukarı bakacak şekilde ters çevrilerek bir gün kadar dinlendirildikten sonra gerekli nem ve sertleşmenin sağlanması için bir saat kadar su havuzunda bekletilir. Sudan alındıktan sonra ise yaklaşık 28 gün kadar karanlık ve havadar bir ortamda dinlendirilir. Tüm işlemlerden sonra kaygan taşı olarak adlandırılan cila taşı ile sulu silim yapılır. Bu işlem desenlerin

11 Uçar, 2015, 12. Bu kolay ve hızlı üretimin bir sonucu olarak, 19. yüzyıl sonu ile 20. yüzyıl başına tarihlenen Anadolu'nun birçok farklı bölgesindeki konutlarda da İzmir örneklerine benzer özelliklere sahip karosimanların zemin döşemelerinde yaygın olarak kullanıldığı görülmektedir. Dönemin modası haline gelen bu karosimanların ortak bir süsleme repertuarına sahip olduğu dikkat çeker. Bilgi için bk. Ayhan, 2023, 45-46.

12 Uçar, 2015, 18.

13 Uçar, 2015, 97.

14 Ortega ve Lora, 2008, 187; Orhon, 2011, 38.

konturlerini belirginleştirir, renklerini canlandırır. Son olarak karosimanlar güneş altında kurutularak kullanıma hazır gelir¹⁵. Karosimanlar, uygulanacağı mekâna önceden tasarlanmış olan motif kompozisyonuna göre döşenir. Bu döşeme işleminde klasik harç kullanılır ve karoların zemine montajı “0” derz prensibiyle yapılır¹⁶.

Fot. 1. Karosimanların süslenmesinde kullanılan bölmelikli kalıp örneği (Uçar, 2015)



Fot. 2. Karosimanların üretim aşamaları (Uçar, 2015)

İzmir’deki Birinci Ulusal Mimarlık Dönemi Kamu Yapılarında Karosiman Örnekleri

Karosimanların İzmir’deki ilk örnekleri, Avrupa ile ilişkilerini sürdüren Levanten konutlarında karşımıza çıkar¹⁷. İzmir 17. yüzyıl ortalarından itibaren dünya ticaretinde önemli bir kent durumuna gelmiştir¹⁸. Stratejik ve politik önemini yüzyıllar boyunca koruyan kentte 20. yüzyıl başlarına gelindiğinde çok sayıda devletin resmi temsilciliği bulunmaktaydı¹⁹. Bu yüzyılda İzmir’in nüfusunu Türklerin dışında; Rum, Ermeni, Musevi gibi azınlıklar ve Avrupalılar oluşturmaktadır. Dönemin yapı stoğu; cami, kilise, havra gibi dini yapılar ve konutların yanı sıra yüzyılın ihtiyaçlarına paralel olarak inşa edilmiş okul, hastane, tren garı, banka, tiyatro gibi çeşitli yeni yapı tipleri olarak karşımıza çıkar²⁰.

15 Uçar, 2015, 32; Uçar, 2014, 69.

16 Koçarlan, 2018, 18.

17 Uçar, 2015, 12.

18 Arıkan, 1992, 67.

19 Atay, 1978, 27.

20 Kuyulu, 2000, 92.

İzmir'in Cumhuriyet Dönemi mimarisine bakıldığında, Ulusal Mimarlık anlayışıyla tasarlanan bu yapıların inşasının hemen öncesindeki Milli Mücadele yıllarında, kentin ağır hasar almış olduğu görülmektedir. Özellikle Yunan işgali sırasındaki 13 Eylül 1922 tarihli büyük yangın, kentteki iş bölgelerini ve yerleşim alanlarını da kapsayan geniş bir alanın yok olmasına sebep olmuştur²¹. Yangın sonrası İzmir'in yeniden inşası için çalışmalar başlamıştır. Bu kapsamda İzmir Belediyesi, şehir planı René Danger, Raymond Danger ve Henri Prost ile kentin yeniden planlanmasını kapsayan bir proje üzerine anlaşmıştır. 1924-25 tarihli plan, hem yangın yerlerinin yeniden işlevlendirilmesi hem de kentin ekonomisini canlandıracak nitelikte yapısal bir kalkınmayı amaçlamaktadır. 1925-28 yılları arasında uygulanan Danger-Prost planına göre, Ulusal Mimarlık anlayışı ile inşa edilen Osmanlı Bankası (1926), Esnaf ve Ahali Bankası (1926), Borsa Sarayı (1926-28), Roma Bankası (1930-32), Büyük Kardiçalı Hanı (1928), Silahçı Ali Saim İşhamı (1928) gibi yapılar kentin yeni finans ve ticaret merkezi olacaktır²² (Fot. 3, 4). Proje kapsamında inşa edilen yapılar, yıkımdan sonra ayağa kalkan bir kentin yeni silüetini oluştururken, aynı zamanda savaştan çıkmış bir milletin ulusal ve milli duygularıyla yoğrulmuş Cumhuriyet rejiminin de ilk temsilcilerini meydana getiriyordu.



Fot. 3. Gazi Bulvarında yer alan Borsa Binası ve günümüze ulaşamayan Küçük Kardiçalı Hanı (Salt Research)



Fot. 4. Fevzipaşa Bulvarı'nda yer alan Osmanlı Bankası ve Roma Bankası (Levantine Heritage Foundation)

1908 yılında II. Meşrutiyet'in ilanıyla yoğunlaşan milliyetçilik duygularının şekillendirdiği Birinci Ulusal Mimarlık üslubu, Cumhuriyet'in ilk yıllarında örneklerini vermeye devam etmiş ve 1930 yılına kadar mimaride etkin üslup olmuştur. Bu dönem mimarisinde, milli bilincin güçlenmesinde bir araç olacağı düşünülen Türk Sanatı ve mimarlığının klasik dönemi örnek alınmıştır. Yapıların inşasında yeni yapım teknikleri ve malzemeleri kullanılırken, cephe ve iç mekân biçimlenmesinde geleneksel, milli özellikler esastır²³.

Birinci Ulusal Mimarlık üslubu, daha çok Selçuklu ve Klasik Osmanlı mimarisinden alınan dekoratif öğelerle karakterize bir cephe tasarımıyla ön plana çıkmaktadır.

21 Bilisel, 1996, 15.

22 Bilisel, 2009, 12-13.

23 Aslanoğlu, 1984, 41-42; Yavuz, 1981, 6.

Simetrik cephe düzeni, cephenin bir çıkma gibi dışa taşırtılarak düzenlemesi, katların silmelerle birbirinden ayrılması, taçkapı şeklinde tasarlanan giriş açıklıkları, her katta farklı formda kemer kullanımı, geniş saçaklar, köşelerin yuvarlatılarak kimi zaman kubbe²⁴ ile sonlanan bir kuleye dönüştürülmesi dönemin yaygın tasarım özelliklerindedir. Kemer alınlıklarının kabartmalı grift bitkisel süslemeleri, kemer köşeliklerinde yer alan rozet ve kabaralar, balkon korkuluklarında yoğun bir kullanımı olan geçmeli geometrik motifler, cephedeki çini panolar ve madeni süslemeler yine bu dönem cephe tasarımlarının Selçuklu ve Osmanlı'nın klasik dönemine öykünen süsleme özelliklerindedir²⁵. Bununla birlikte bu üslup iç mekân süslemelerini de etkilemiştir. Cephe özelliklerine paralel olarak iç mekânda da sivri, basık ve Bursa tipi kemerler; mukarnaslı sütun başlıkları; geçmeli geometrik kompozisyona sahip korkulukların kullanımı dikkat çeker. Bu dönem yapılarında Ulusal Mimarlık anlayışının temel öğeleri; cepheden, iç mekâna kadar ortak bir dil oluşturmaktadır. Mimari bütünün bir parçası olan zemin döşemeleri de bu üslubun etkisindedir.

Ulusal Mimarlık üslubu, İzmir'de daha çok yangın sonrası inşa edilmiş, 1920'li yıllara tarihlenen kamu yapılarında etkin üslup olarak karşımıza çıkar. Konumuz kapsamında bu anlayış ile inşa edilmiş yapılardan, karosimanların günümüze ulaştığı örneklerden biri Türk Ocağı binasıdır (Fot. 5). Mimar Necmeddin Emre tarafından tasarlanan yapı, 1927 yılında tamamlanmıştır²⁶. Türk Ocaklarının kapatılmasının ardından, 1932- 1951 yıllarında Halkevi olarak kullanılmış; 1951 yılında Halkevleri kapatılınca bir süre atıl durumda kalmıştır²⁷. Zaman içerisinde çeşitli onarımlarla birçok değişiklik geçiren yapı, 1957 yılından itibaren İzmir Devlet Tiyatrosu Konak Sahnesi olarak kullanılmaktadır²⁸.

Bodrum kat üzerinde, zemin ve birinci kat olmak üzere iki katlı olan yapıdaki karosimanlar; zemin katın giriş holü, bekleme holü, günümüzde müdür odası olarak kullanılan oda ve bu katta yer alan balkon zemininde; iki katı birbirine bağlayan merdiven sahanlığında, ikinci katın holü ve balkon zeminde karşımıza çıkar.

Zemin katta giriş holü ve bekleme holü, farklı kompozisyondaki karosimanlarla birbirinden ayrılmış niteliktedir. Giriş holündeki karosimanlar, kare ve dörtgenlerden oluşan geometrik bir kompozisyona sahiptir (Fot. 6). Her karonun bir köşesine dama görünümünde beyaz ve yeşil renkte dokuz adet küçük kare yerleştirilmiştir. Bu süslemenin karşı köşesinde ise büyük sarı bir kare yer alır. Karelerin dışında kalan karonun kenarları, ortadaki kırmızı iki yandaki gri olmak üzere üç şerit ile düzenlenmiştir. Dört karo bir merkez etrafında döndürüldüğünde, yeşil beyaz kareler köşelerde kalmakta, ortada kenarları kırmızı gri çerçeveye çevrili sarı renkte büyük bir kare oluşmaktadır. Bordür karoları, or-

24 Bu tür kubbeler çoğunlukla yalancı kubbe şeklinde düzenlenmiş olup sadece anıtsal bir görünüm sağlama amacı taşımaktadır. Sözen, 1984, 37; Aslanoğlu, 2010, 32.

25 Aslanoğlu, 1984, 42; Aslanoğlu, 2010, 32; Sözen, 1984, 36.

26 Bozdağ, 2013, 188.

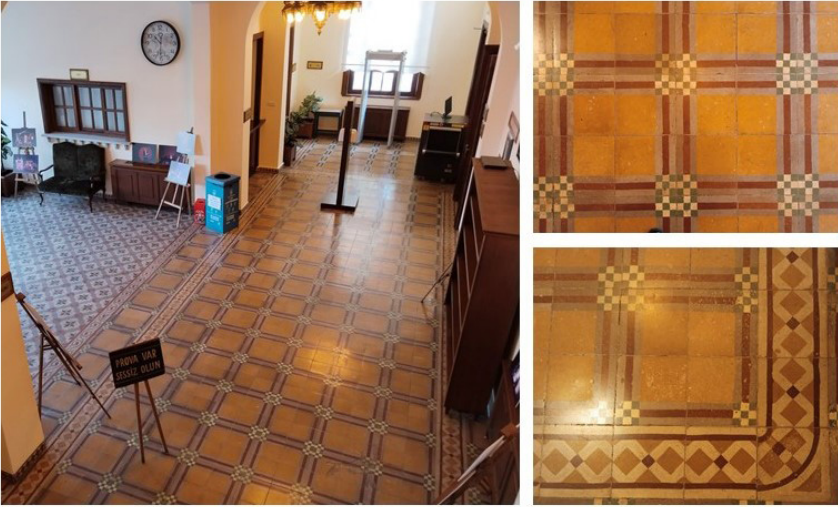
27 Güner, 2018, 113.

28 Aslanoğlu, 2010, 192.

tadaki daha küçük olmak üzere üç eşkenar dörtgen ile düzenlenmiştir. Büyük dörtgenler sarı, ortadaki küçük dörtgen ise kırmızı renk ile dolgulandırılmıştır. Süpürgelik karoları yine eşkenar dörtgenlerin baklava dilimi şeklinde yan yana diziliminden oluşmaktadır.

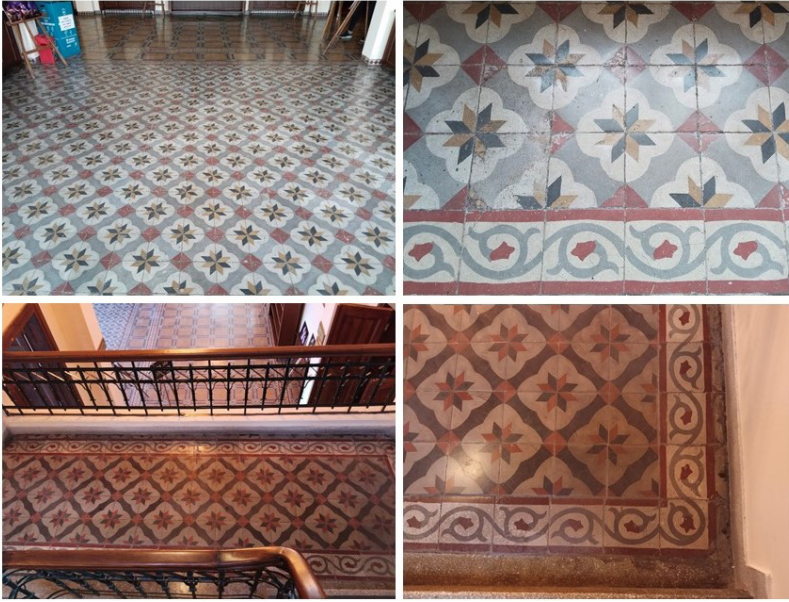


Fot. 5. İzmir Türk Ocağı binasının genel görünümü



Fot. 6. Türk Ocağı binasının zemin kat giriş holündeki karosiman örnekleri

Bekleme alanındaki karosimanların kompozisyonu, aynı katta yer alan ve bugün müdür odası olarak kullanılan mekân ile iki katı birbirine bağlayan merdiven sahanlığındaki karolarla aynı özelliktedir (Fot. 7). Ana kompozisyonu oluşturan döşemelerin her bir karosu, karşılıklı köşelere çapraz yerleştirilmiş çeyrek çiçek ve bunun iç kısmında yer alan iki baklava dilimi ile diğer iki karşılıklı köşede yer alan üçgenlerden oluşmaktadır. Kompozisyon dört karo ile tümlendiğinde merkezde dört yapraklı bir çiçek, bunun ortasında ise sekiz kollu bir yıldız oluşmaktadır. Köşelerde yer alan üçgenler ise eşkenar dörtgenler meydana getirmektedir. Bir ters bir düz yerleştirilen bordür karoları, uç kısmı stilize lale motifleriyle sonlanan “S” şeklinde kıvrımlı dallar ile düzenlenmiştir. Müdür odası olarak kullanılan mekânın bordürü, altıgen ve dörtgenlerin tekrarından oluşan bir zencirek motifleriyle süslüdür. Sonsuzluk prensibi ile oluşturan süpürgelik karolarının her birinde üç eşkenar dörtgen yer alır.



Fot. 7. Türk Ocağı binasının bekleme holü olarak kullanılan mekân ve merdiven sahanlığındaki karosiman uygulamaları

Zemin kat balkonunda bulunan karoların her biri, dört köşesine yerleştirilen küçük bir kare ve bu karenin köşelerine teğet yerleştirilen üçgenlerden oluşan bir düzenlemeye sahiptir. Birden fazla karo yatay ve dikey yönde ard arda yerleştirildiğinde ortada büyük bir kare, karenin kenarlarında ise eşkenar dörtgenlerin olduğu bir kompozisyon meydana gelmektedir (Fot. 8).



Fot. 8. Türk Ocağı binasının zemin kat balkonunun karosiman döşemesi

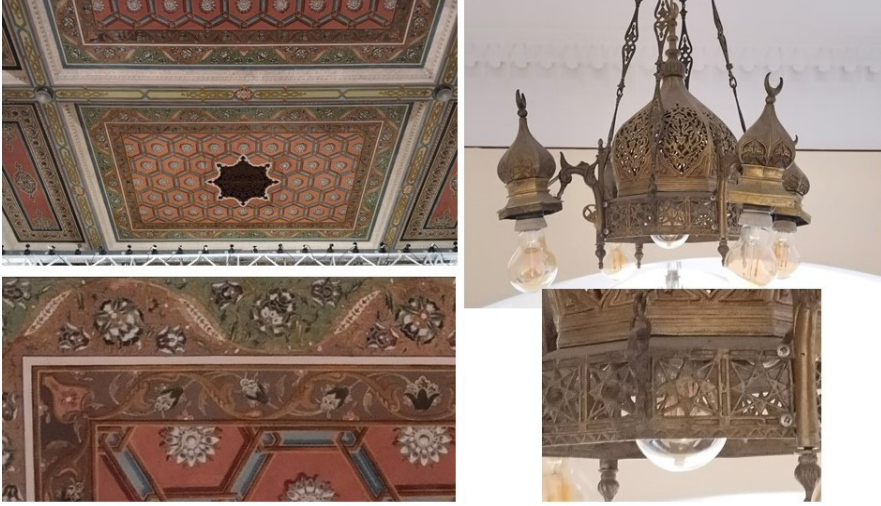
Üst kat holünde yer alan karosimanların her bir karosunda dört yapraklı bir çiçek motifi yer alır. Karoların dört köşesine yerleştirilen iç bükey kenarlı üçgenler, dört karoda birleştiğinde iç bükey kavisli kenara sahip birer dörtgen oluştururlar (Fot. 9). Kenar bordürleri zemin kat bekleme alanı ve merdiven sahanlığındaki bordürlerle aynı özelliktedir. Dikdörtgen formlu süpürgelik karoları, üç eş kenar dörtgen ile süslüdür. Aynı zemin döşemesi bu katın balkonun da karşımıza çıkar.

Karosimanların süsleme programında kullanılan sekiz kollu yıldız motifi, eş-

kenar dörtgen ve karelerden oluşan geometrik süslemeler ile bordür karolarındaki uçları stilize lale motifıyla sonlanan kıvrımlı dallar, yapının bütününde etkin olan üslubun zeminlere yansıyan öğeleri olarak karşımıza çıkar. Sekiz kollu yıldız, eşkenar dörtgen ve karelerden oluşan geometrik süslemeler; yapının balkon korkuluklarında, iç mekândaki seyirci salonunun tavan süslemeleri ve avize, fener gibi aydınlatma öğelerinin tasarım detaylarında da görülür (Fot. 10). Bordür karolarının uçları stilize lale motifıyla sonlanan kıvrımlı dallardan oluşan kompozisyonu ise yine cephelerdeki çini panoları ve seyirci salonunun tavan süsleme detaylarıyla benzerlik taşımaktadır.



Fot. 9. Türk Ocağı binasının üst kat holündeki karosimanlar



Fot. 10. Türk Ocağı binasının günümüzde seyirci salonu olarak işlevlendirilen mekânının tavan ve aydınlatma süslemelerinden bir detay

İzmir'deki Ulusal Mimarlık Dönemi'nin simge yapılarından bir diğeri Milli Sinema binasıdır. Yapı 1926 yılında Mimar Tahsin Sermet ve Mühendis Galip Bey tarafından inşa edilmiştir (Fot. 11). 1978 yılına kadar Elhamra Sineması olarak işlevini sürdüren yapı bu tarihten sonra İzmir Devlet Opera ve Balesi tarafından kullanılmak üzere Kültür ve Turizm Bakanlığı'na kiralanmıştır²⁹.

Yapının kat planı, bodrum kat üzerinde zemin kat, birinci kat ve kubbeye çıkışı sağlayan bir çatı katından oluşmaktadır. Ana kütlede, içten bir kapı ile geçişi bulunan fuaye bölümü yer alır. Bu bölüm esas yapının zemin kat seviyesi boyunca yükselmektedir. Yapının özgün zemininde, karosimanların oldukça yoğun bir şekilde kullanıldığı ancak zamanla bu döşemelerin üstünün kapatılmış ve modern zemin döşemeleriyle değiştirilmiş olduğu düşünülmektedir. Yapının batı cephesindeki kuzey-güney yönlü giriş holünde ve yapının kuzeyine bitişik olan fuaye mekânının zemininde sonradan döşenmiş olan mozaikler dikkat çeker. Bu döşemenin benzerine birinci kattaki özel konuklar için tasarlanmış olan odalara dağılımı sağlayan alanda da rastlanır. Yapıdaki özgün zemin döşemesini ise kubbeye çıkışı sağlayan çatı katının zemininde olmak üzere sınırlı bir alanda görebilmekteyiz (Fot. 12). Bu örnekte, her bir karo kompozisyonun ¼'ünü oluşturmaktadır. Bir karonun köşesi merkez alınarak saat yönünde döndürülerek dizilen dört karo, merkezde sekiz kollu bir yıldız meydana getirmektedir. Bu yıldızın dört

29 Aslanoğlu, 2010, 232.

köşesinde iç bükey kenarlı dörtgen bir çerçeve içine yerleştirilmiş haç formulu stilize çiçek motifi ortaya çıkar. Karoların karşılıklı iki köşesine yerleştirilen taç yapraklar, kompozisyon birleşince, dört yapraklı bir çiçek motifi halini almaktadır. Bordür karolarının her birinde ise sapsarı “C” kıvrımlarıyla iki yana açılan stilize bir asma yaprağı ile karoların birleştiği kenarlarda bir tam, iki yarım eşkenar dörtgen bulunmaktadır. Birden çok karo yan yana dizildiğinde bu eşkenar dörtgenler, dört üzümlü bir salkıma dönüşmektedir³⁰. Karoların iki kenarı yatay bantlarla çerçevelenmiştir.

Yapıdaki bir diğer karosiman örneği, üst katta yer alan ve VIP bekleme salonu olarak kullanılan mekânda karşımıza çıkar (Fot. 12). Buradaki karosimanların ana kompozisyonu, eşkenar dörtgen ve sekiz kollu yıldız motiflerinden oluşmaktadır. Bordürler, altıgen ve dörtgenlerden oluşan zencirek motifleriyle süslüdür. Günümüze ulaşan karosimanların üslup dili, yapının bütünüyle uyum içerisindedir.

Fot. 11. İzmir Milli Sinema binasının genel bir görünümü



Fot. 12. Milli Sinema'nın çatı katında yer alan özgün zemin karoları (solda) ve üst kattaki özel misafirler için ayrılan bekleme odasının zemin döşemeleri (sağda)



30 Asma yaprağı ve üzüm motifi ile süslü benzer karosiman kullanımının İzmir dışındaki bir örneği için bk. Aydoğdu, 2021, 69.

Sinema ile bitişik nizamda inşa edilen Milli Kütüphane binası, 1933 yılında tamamlanmıştır (Fot. 13). Milli Sinema'nın da mimarı olan Tahsin Sermet ve mühendis Galip Bey tarafından tasarlanmıştır³¹. Yapı, zemin kat ve birinci kat olmak üzere iki katlıdır. Zemin katta sekizgen planlı bir giriş holünden okuma salonuna geçilir. Dikdörtgen planlı okuma salonu çok kenarlı sekiz sütunla çevrelenmiştir. İki kat boyunca sütunlarla yükselen mekânın üstü vitray ile örtülüdür. Üst katta yine okuma salonları ve nadir eserlerin de bulunduğu kitaplıklar yer almaktadır (Fot. 14, 15).



Fot. 13. İzmir Milli Kütüphane binasından genel bir görünüm



Fot. 14. Milli Kütüphane okuma salonu ve üst kat galerisi

31 Aslanoğlu, 2010, 202.



Fot 15. Milli Kütüphane'nin okuma salonu ve kitaplık bölümlerinden eski bir fotoğraf (İstanbul Üniversitesi Kütüphane ve Dokümantasyon Daire Başkanlığı Dijital Arşivi)

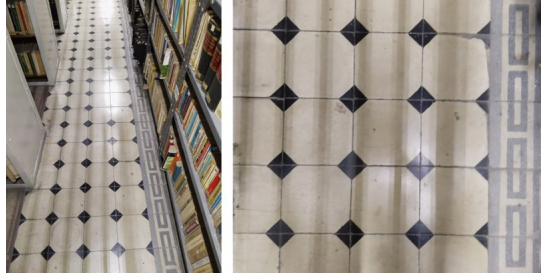
Karosimanlar, zemin katta kare planlı giriş mekânı, bu mekândan geçilen sekizgen hol, yine bu holden ulaşılan ve günümüzde çeşitli amaçlarla kullanılan odaların açıldığı koridorlarda karşımıza çıkar (Fot. 16). Üst katta da diğer mekânlara dağılımı sağlayan holde ve kitaplıkların yer aldığı galerili bölümün zemininde karosiman döşemelere rastlanmaktadır.

Zemin kattaki mekânlarda yer alan karosimanlar kompozisyon açısından aynı özelliktedir. Her bir karonun merkezinde sekizgen yer alır. Sarı ile renklendirilen sekizgen kırmızı beyaz iki şeritle konturlanmıştır. Karonun sekizgen dışında kalan köşelerinde oluşan üçgenler kırmızı renk ile dolgulandırılmıştır. Dört karonun bir araya gelmesiyle bu köşedeki üçgenler altıgenlerin arasında kalan eşkenar dörtgenlere dönüşmüştür. Bordür karoları, iki yandan kırmızı beyaz siltmeyle sınırlandırılmış, içi boş karolar şeklindedir. Zemin katın sekizgen formlu dağılım holünün ortasında bir pano yer alır. Pano, neredeyse tamamına yakını kaplayacak şekilde yerleştirilmiş olan masa sebebiyle net olarak algılanmamaktadır. Panonun sadece bordürlerinin küçük bir kısmı görülmektedir. Üst katta yer alan karolar zemin kat ile aynıdır. Sadece kitaplıkların yer aldığı koridorların bir bölümünde farklı bir düzenleme karşımıza çıkar. Siyah beyaz rengin hâkim olduğu oldukça sade düzenlemede, karoların her biri içi boş olarak bırakılmış, dört köşesine birer üçgen yerleştirilmiştir (Fot. 17). Karoların bir araya gelmesiyle üçgenler eşkenar dörtgene dönüşmüştür. İki yanı siltmeyle sınırlandırılmış bordür karolarının yan yana gelmesiyle içi boş yatay dikdörtgenler oluşmaktadır.

Yapıda kullanılan karosimanların süsleme kompozisyonuna geometrik motifler hâkimdir. Benzer kullanım; iç mekânın ahşap doğrama kapılarında ve cephelerdeki yatay dikdörtgen, kare, eşkenar dörtgen formlu nişler şeklindeki tasarım detaylarında karşımıza çıkmaktadır.



Fot. 16. Milli Kütüphane'nin zemin katındaki giriş holü, dağılım mekânı ve koridorlarında yer alan karosimanlar



Fot. 17. Milli Kütüphane'nin üst kattaki koridorunda yer alan karosimanlarından bir detay

Dönemin bir diğer yapısı, 1928-30'lu yıllarda inşa edilen Silahçioğlu Hanı (Silahçı/Tüfekçi Ali Saim İş Hanı)'dır (Fot. 18). Mimarının Hayrettin Bey olduğu bilinmektedir. İş hanı olarak inşa edilen yapı, bir dönem Sanat Enstitüsü ve lise olarak kullanılmış daha sonra ise dersane ve öğrenci yurdu olmuştur³². Günümüzde Doğan Güven İş Merkezi adını taşımakta ve 2018 yılından itibaren bir gelinlik firması tarafından kullanılmaktadır. Yapı zemin kat üzerinde üç katlıdır. Zemin katında dışa bakan çeşitli dükkanlar yer alır. Birinci katın planı, sekizgen formlu bir hol ve bu hole açılan odalardan oluşur. Diğer katlarda çeşitli işlevlere sahip odalar, bir galeri şeklinde düzenlenmiş hole açılır. Galerilerle yükselen orta bölümün üzeri vitray ile örtülüdür (Fot. 19).

32 Aslanoğlu, 2010, 266.



Fot. 18. İzmir Silahçioğlu Hanı'nın genel görünümü



Fot. 19. Silahçioğlu Hanı iç mekânından genel görünüm

Yapının birinci kat zemininde ve diğer iki kattaki galerili holün zemininde karosiman kullanımına rastlanmaktadır (Fot. 20). Tüm katlardaki ana kompozisyon aynıdır. Kompozisyonun $\frac{1}{4}$ 'ünün tek karoda yer aldığı düzenlemede, dört karo sekiz kollu yıldız motifi merkezde kalacak şekilde dizilmiş ve farklı büyüklükteki iki eşkenar dörtgen geçmelerle birbirine bağlanarak kompozisyonun sonsuzluğu sağlanmıştır. Birinci katın bordür karoları sarmal örgü şeklindedir (Fot. 21). Karoların iki kenarı yatay bantlarla sınırlandırılmıştır. Üst katın bordür karolarında; “S” şeklindeki kıvrımlı dallar, stilize lale motifi ile sonlanmaktadır (Fot. 22). Yapıdaki süpürgelik karoları ise meander motifiyle süslüdür (Fot. 21).



Fot. 20. Silahçiođlu Hanı'nda zemin döşemelerinin görüldüğü eski bir fotoğraf (Kent Stratejileri Merkezi)



Fot. 21. Silahçiođlu Hanı'nın birinci katında yer alan zemin, bordür ve süpürgelik karoları



Fot. 22. Silahçioğlu Hanı'nın İkinci kat zemin ve bordür karosundan bir detay

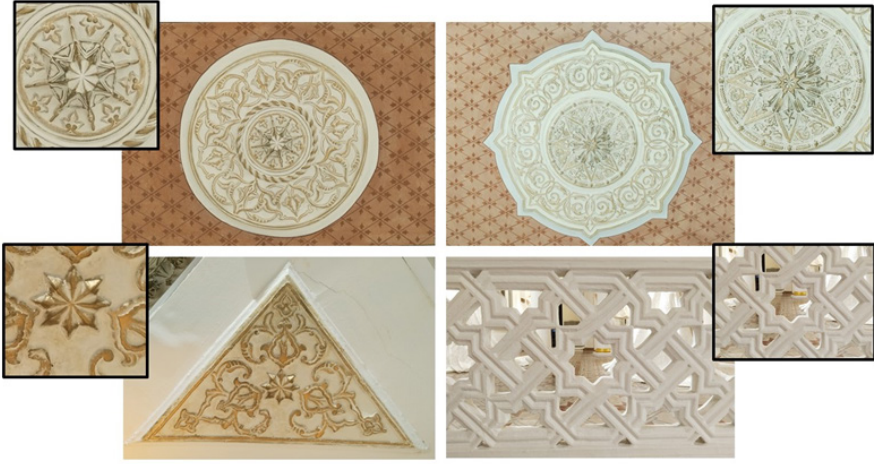
Yapının birinci katındaki zemin döşemesinin ortasında bir pano vardır (Fot. 23). Pano oluşturan kompozisyonların genel özelliği, karoların belirli bir düzende döşenmesi ve ana kompozisyonlardan farklılık arz etmesidir. Panolar, adeta zemin döşemesinin ortasına serilmiş bir halı gibi gözükmetedir³³. Meander motifli bir bordürle çevrilmiş panoda, aynı desene sahip karolar tek bir karonun köşesi merkez alınarak sırasıyla 90, 180 ve 360 derece döndürülerek yerleştirilmiştir.

Yapıdaki karosimanların sekiz kollu yıldız ve eşkenar dörtgenlerden oluşan geometrik kompozisyonu, ajur teknikli merdiven korkuluklarının süslemeleriyle benzerlik içerisindedir. Bununla birlikte sekiz kollu yıldızın, palmet gibi stilize bitkisel motiflerle birlikte yer aldığı alçı tavan göbekleri de yapının süsleme kompozisyonunu tamamlayan detaylardan biri olarak dikkat çeker (Fot. 24).



Fot. 23. Silahçioğlu Hanı'nın birinci katında yer alan pano şeklinde tasarlanmış karosiman düzenlemesi

33 Uçar, 2015, 83.



Fot. 24. Silahçioğlu Hanı'nın iç mekândaki alçı tavan süslemeleri ve merdiven korkuluğunun süslemelerinden detay

Ulusal Mimarlık Dönemi'nin daha sade bir örneğini temsil eden Ziraat Bankası İzmir Şube binası, 1930 yılında inşa edilmiştir³⁴. Köşe parselde konumlanan bina, zemin kat üzeri iki kat olmak üzere üç katlıdır (Fot. 25). Özgün planda zemin kat bankacılık faaliyetleri, üstteki iki kat lojman olarak tasarlanmıştır. Sonraki yıllarda her kat bankacılık faaliyetlerine ayrılmıştır³⁵. Günümüzde Ziraat Bankası İzmir Sanat Müzesi olarak faaliyet göstermektedir.



Fot. 25. Ziraat Bankası İzmir Şube binası

34 Hazar, 1986, 325.

35 Genç, 2001, 83-84.

Yapıdaki karosimanlar, özgün tasarımda gişelerin yer aldığı müşteri holü, günümüzde ise sergi alanı olarak kullanılan mekânda karşımıza çıkmaktadır (Fot. 26). Karosimanların kompozisyonunu oluşturan ana karoların her birinde, karonun dört köşesinde birer küçük kare yer alır. Karonun iç kısmına doğru karşılıklı çaprazlama iki kare daha yerleştirilmiştir. Dört karo bir merkez etrafında döndürülerek konumlandırıldığında, büyük karenin 1/4'ü kadar olan küçük kareler birleşerek büyük karelerle aynı boyuta ulaşmaktadır (Fot. 27). Bordür karoları eşkenar dörtgen ve üçgen motifleriyle düzenlenmiştir. Bu karoların uzun kenarları, ana kompozisyonu sınırlayan taraftaki dış şerit daha geniş olmak üzere ikişer şeritle çerçevelenmiştir. Karolarda siyah beyaz renk hâkimdir. Cephedeki ve iç mekândaki sadelik, karosimanlara da yansımıştır. Karosimanları bir halı gibi sınırlayan bordürün uzatılmış altıgen formu, bu bölümün hemen üzerinde yer alan aynı formdaki vitray örtü ile uyum içerisinde.

Fot. 26. Ziraat Bankası müşteri holünün genel görünümü



Fot. 27. Ziraat Bankası müşteri holünde yer alan zemin karolarından bir detay



Dönemin bir diğer yapısı olan Amerikan Konsolosluğu binası günümüzde Kültür ve Turizm Bakanlığı Vakıflar Genel Müdürlüğü'nün İzmir Bölge Müdürlüğü tarafından kullanılmaktadır (Fot. 28). Yapı, bitişiğindeki günümüzde Türkiye Vakıflar Bankası olarak hizmet vermekte olan Banca di Roma (Roma Bankası) ile birlikte 1930-32 yılında inşa edilmiştir³⁶. Çalışma kapsamında, Amerikan Konsolosluğu olarak inşa edilmiş olan bölümünü incelediğimiz yapı, zemin kat üzerinde birinci ve ikinci kat olmak üzere iki katlı olup bir de çatı katı bulunmaktadır. Binanın özgün planında zemin kat garaj ve acente birimleri, birinci ve ikinci katlar konsoloshane olmak üzere tasarlanmıştır. Yapının çatı katında bir görevli dairesi ve teras yer almaktaydı³⁷. Günümüzde yapı, İzmir Vakıflar Bölge Müdürlüğü'nün çeşitli birimlerine ait çalışma mekânları şeklinde düzenlenmiştir.



Fot. 28. İzmir Amerikan Konsolosluğu binasının genel görünümü

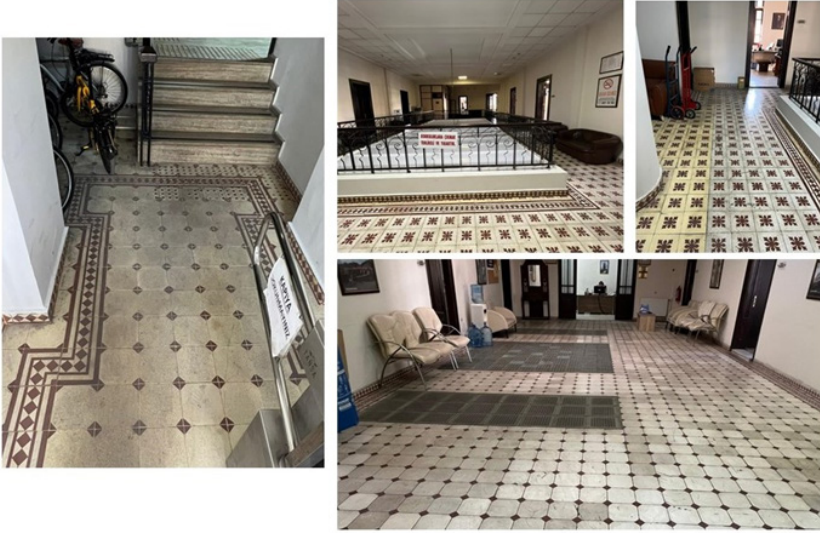
Yapının günümüze ulaşan karosiman örnekleri; zemin katın giriş holü ile birinci ve ikinci katın odalara geçişi sağlayan dağılım mekânlarında karşımıza çıkmaktadır (Fot. 29). Zemin katın giriş holündeki karosimanlarda, her bir karonun köşelerinde birer üçgen yer alır. Dört karonun alt alta ve yan yana dizilimiyle, üçgenler birleşmekte ve eşkenar

36 Aslanoğlu, 2010, 249.

37 Kemal, 1933, 368.

dörtgenler oluşturmaktadır. Bordür, yine üç adet eşkenar dörtgen ile düzenlenmiştir ve biri ince biri kalın olmak üzere iki şeritle çerçevelenmiştir. Bordürle ana karonun birleşiminde yarım tutulan eşkenar dörtgenler, üçgenler oluşturarak bir süsleme frizi gibi bordürü iki yandan çevreler. Süpürgelikte yine aynı şekilde üç adet eşkenar dörtgen kullanılmıştır. Benzer düzenleme ikinci katın zemin döşemesinde de karşımıza çıkar (Fot. 30).

Birinci kattaki karoların her biri tam bir motiften oluşmaktadır (Fot. 31). Karonun merkezinde dört yapraklı bir çiçek motifi yer almakta, bu çiçek motifinin aralarından çıkan lotuslar karonun köşelerine doğru bakmaktadır. Bordür karoları, yan yana yerleştirilmiş üç eşkenar dörtgen ile bu kompozisyonu alttan ve üstten çevreleyen, dıştaki daha kalın olmak üzere iki şeritle sınırlandırılmıştır. Süpürgelik karoları yine eşkenar dörtgenlerle süslüdür. Karoların tamamında kırmızı beyaz renk hâkimdir.



Fot. 29. Amerikan Konsolosluğu giriş holü (solda), birinci kat (sağ üstte) ve ikinci katta (sağ altta) yer alan karosimanlar



Fot. 30. Amerikan Konsolosluğu ikinci kat zemin döşemesinden detay



Fot. 31. Amerikan Konsolosluğu birinci kat zemin döşemesinden detay

Değerlendirme ve Sonuç

İzmir Birinci Ulusal Mimarlık Dönemi kamu yapılarında, karosimanların zemin döşemesi olarak yaygın bir kullanımı olduğu görülmektedir. Bu çalışmada karosiman örnekleri, seçilen belirli yapılar bağlamında detaylı bir şekilde ele alınarak, dönemin mimari anlayışının zemin döşemelerine olan etkisi ortaya konulmak istenmiştir.

Çalışma kapsamında incelediğimiz yapılar dışında; İzmir’de Vakıf Katılım Bankası (Roma Bankası 1930-32), Garanti Bankası (Osmanlı Bankası 1926-28), Büyük Kardıçalı Han (1928), Kavafklar Çarşısı (1929) gibi 20. yüzyıl ortasında Ulusal Mimarlık anlayışı ile inşa edilen birçok yapıda benzer özelliklere sahip karosiman uygulamalarıyla karşılaşılmaktadır³⁸. Bununla birlikte, karosimanlar bu dönemde başta Ankara olmak üzere Anadolu’nun birçok kentinde, yeni bir ideolojiyi temsil eden ve milli tarzda inşa edilen kamu yapılarında sıklıkla kullanılmıştır.

İzmir örnekleriyle Birinci Ulusal Mimarlık Dönemi kamu yapılarındaki karosiman uygulamalarının genel bir değerlendirmesi yapıldığında, karosimanların yapıların başta bekleme holü, dağılım mekânı ve koridor gibi yoğun kullanıma sahip alanları olmak üzere, tüm mekânların zeminlerinde sıklıkla tercih edildiği görülmektedir.

Karosimanlar form özellikleri açısından; kare, dikdörtgen ya da düzgün altıgen gibi farklı formlara sahiptir. Kare formulu karosimanlar çoğunlukla 10×10 cm., 15×15 cm., 20×20 cm., 25×25 cm ebatlarında üretilmiştir. Yapılarda en çok 20×20 cm. karoların tercih edildiği görülür. Dikdörtgen formulu karosimanlar, 10×20 cm. ve 15×25 cm. ebatlarında olup bordür ya da süpürgeliklerde kullanılmıştır. Düzgün altıgen formulu karosimanlar, 11,5 cm. ve 15 cm. olarak karşımıza çıkabilmektedir³⁹. Çalışmada ele alınan örneklerdeki karosimanlar, kare ve dikdörtgen formudur. Kare formulu karolar mekânların ana zemin döşemelerinde; dikdörtgen formulu karolar ise bordür ve süpürgelikte kullanılmıştır.

Karosimanların süsleme kompozisyonlarında; kare, eşkenar dörtgen, sekizgen, sekiz kollu yıldız gibi geometrik motiflerin kullanımı yaygındır. Stilize bitkisel süslemeler; merkeze yerleştirilmiş bir çiçek motifi şeklinde zemin karolarında ve birkaç örnekle sınırlı olmak üzere bordür karolarında görülmektedir. Süslemeler genelde dört karonun belirli bir merkez etrafında kademeli açılarla döndürülerek bir araya gelmesiyle ortaya çıkmaktadır. Kompozisyon dört karo ile tümlendiğinde ana motif oluşmaktadır. Tam kompozisyonun tek karoda yer aldığı örnek, Amerikan Konsolosluğu binasının birinci katında görülür. Buradaki her bir karonun merkezine stilize çiçek motifi yerleştirilmiştir. Karoların bir pano oluşturduğu örnekler ise incelediğimiz yapılarda sadece Milli Kütüphane ve Silahçioğlu Hanı ile sınırlıdır.

38 İzmir’de 19. yüzyıl sonu ile 20 yüzyıl başında, Batılı üslupların etkili olduğu bir mimari anlayış ile inşa edilen; Guraba-ı Müslümin Hastanesi (1850), Meserret Hanı (1911), Atatürk Lisesi (1909) gibi pek çok kamu yapısında da karosiman uygulamalarını görmek mümkündür. Akyüz Levi, 2021, 111-114.

39 Uçar, 2015, 35-40.

Bordür karolarında, eşkenar dörtgenlerin yan yana dizilmesiyle oluşan geometrik kompozisyon sıklıkla karşımıza çıkar. Ziraat bankasının müşteri holünün ortasında yer alan karosiman döşemelerini sınırlayan bordür karoları, bu şekilde eşkenar dörtgenler ile süslüdür. Buradaki her bir karoda motif ortada tam, iki yanda yarım. Karoların yan yana dizilmesiyle yarım motifler tümlenmektedir. Benzer süsleme kompozisyonu, Amerikan Konsolosluğu binasında da karşımıza çıkar. Burada farklı olarak her bir bordür karosunda üç eşkenar dörtgen motifi tam olarak yer almaktadır.

İncelenen yapılardaki bordür karolarında kullanılan bir başka süsleme kompozisyonu uç kısmı stilize lale motifiyle sonlanan “S” şeklindeki kıvrımlı dallardır. Bu düzenlemeye sahip karolar bir ters bir düz olarak yerleştirilmiştir. Bu süslemeyi; Türk Ocağı binasının bekleme alanı, iki katı birbirine bağlayan merdiven sahanlığı ve üst kat holünde kullanılan bordür karolarında ve Silahçioğlu Hanı’nın ikinci kat bordür karolarında görmekteyiz. Türk Ocağı binasının zemin kattaki müdür odası olarak kullanılan mekânın bordürü farklı olarak, altıgen ve dörtgenlerin tekrarından oluşan bir zencirek motifiyle süslüdür. Milli Sinema binasının kubbeye çıkışı sağlayan çatı katının zemininde karşımıza çıkan bordür karoları ise asma yaprağı ve üzüm salkımından oluşan bir süsleme kompozisyonu ile bezelidir. Yine diğer örneklerden farklı olarak Silahçioğlu Hanı’nın birinci kat bordür karoları sarmal örgü şeklinde bir süslemeye sahiptir. Silahçioğlu Hanı’nın birinci kat zemin döşemesinin ortasında yer alan panoyu çerçeveleyen bordür karoları ise meander motifi ile düzenlenmiştir.

Süpürgeliklerde, yine eşkenar dörtgenlerden oluşan geometrik bir kompozisyon yaygın olarak görülür. Türk Ocağı ve Amerikan Konsolosluğu binalarında kullanılan süpürgelik karolarında, her birinde üç eşkenar dörtgenin yer aldığı karoların yan yana dizilmesiyle süsleme sonsuzluk prensibi içerisinde devam etmektedir. Farklı bir örnek olarak Silahçioğlu Hanı’nın birinci kat süpürgelik karoları meander motifiyle süslüdür.

Karosimanlardaki renk kullanımı çok çeşitli olmakla birlikte beyaz, gri, kırmızı, sarı kompozisyonlardaki baskın renklerdir.

Sonuç olarak; 19. yüzyıl sonundan 20. yüzyıl ortalarına kadar İzmir’de hem konutlarda hem de kamu yapılarında karşımıza çıkan karosimanlar, dönemin mimari anlayışına uygun şekilde tasarlanarak, yaygın bir kullanım alanı bulmuştur. 19. yüzyılda Levanten konutlarında gördüğümüz örnekler, daha ayrıntılı ve grift desenlerden oluşurken Ulusal Mimarlık Dönemi’nin kamu yapılarında kullanılan karosimanların daha sade ve geometrik tasarımlara sahip olduğu dikkat çeker. Yapılarda inşaat teknolojisinin yeniliklerinden yararlanırken, cephe ve iç mekân dekorasyonunda gelenekselci bir tutum benimsenmiştir. Karosimanlar, bu bağlamda adeta geleneksel ile modern arasında bir köprü kurmuş, inşaat teknolojisinde bir yenilik olmanın yanı sıra süsleme özellikleri açısından Selçuklu ve Osmanlı mimarisinin klasik dönemine öykünen mimari anlayışını tamamlayan bir unsur olmuştur. Bu dönem yapılarında, kompozisyonda bir bütünlük sağlanması hedeflenmiş, cephede görülen yıldızlar ve geometrik formların karosimanlara aktarılması hedeflenmiştir. Böylelikle, cepheden, iç mekâna ve hatta zemin döşemesine kadar dönemin ruhunu yansıtan motifler ve kompozisyonlar ortak bir süsleme repertuarı oluşturmaktadır.

KAYNAKÇA

- Akyüz Levi, E. (2021). Use of Karosiman in Historical Buildings (İzmir Sample). *2nd International Congress on Construction Materials, Engineering and Architecture Vol.1*, Ankara, 105-117.
- Arıkan, Z. (1992). XV.-XVI. Yüzyıllarda İzmir. *Üç İzmir, İstanbul*: Yapı Kredi Yayınları, 59-70.
- Aslanoğlu, İ. (1984). Birinci ve İkinci Milli Mimarlık Akımları Üzerine Düşünceler. *Mimaride Türk Milli Üslubu Semineri*, 11-12.
- Aslanoğlu, İ. (2010). *Erken Cumhuriyet Dönemi Mimarlığı: 1923–1938*. Ankara: Bilgi Kültür Sanat Yayınları.
- Atay, M. Ç. (1978). *Tarih İçinde İzmir*. İzmir: Yaşar Eğitim ve Kültür Vakfı Yayını: 3.
- Aydoğdu, A. (2021). *Manisa 'da Cumhuriyet Dönemi Eğitim Yapıları (1923-1950)*, (Yayımlanmamış Yüksek Lisans Tezi), Pamukkale Üniversitesi, Sosyal Bilimler Enstitüsü, Sanat Tarihi Anabilim Dalı, Denizli.
- Ayhan, G. (2023). Geleneksel Ula Evlerinde Karosiman Döşemeler. *Prof. Dr. Bozkurt Ersoy Armağanı*, İzmir: Ege Üniversitesi Yayınları, 31-48.
- Bilsel, F. C. (1996). Ideology and Urbanism During the Early Republican Period: Two Master Plans for Izmir and Scenarios of Modernization. *METU Journal of The Faculty of Architecture (16: 1-2)*, 13-30.
- Bilsel, F. C. (2009). İzmir'de Cumhuriyet Dönemi Planlaması (1923-1965): 20. Yüzyıl Kentsel Mirası. *Ege Mimarlık*, 71, 12-17.
- Bozdağ, O. (2013). *Türk Ocakları İdeolojisi Ve Mimarisi (1912-1931)*, (Yayımlanmamış Yüksek Lisans Tezi), Gazi Üniversitesi, Fen Bilimleri Enstitüsü, Mimarlık Ana Bilim Dalı, Ankara.
- Francis, A. J. (1977). *The Cement Industry 1796–1914: A History*. North Pomfret: David & Charles Press.
- Genç, U. D. (2001). *Ege Bölgesindeki Tarihi Banka Yapıları (1915-1930)*, (Yayımlanmamış Yüksek Lisans Tezi), Dokuz Eylül Üniversitesi Fen Bilimleri Enstitüsü, Mimarlık Bölümü, Restorasyon Ana Bilim Dalı, İzmir.
- Güner, H. E. (2018). Türk Ocakları Mimarisi ve Geleneksel Öğeleri; Ankara ve İzmir Örneği. *Online Journal of Art and Design*, 6/1, 99-118. (Erişim Tarihi: 08.05.2024) URL: <http://www.adjournal.net/past2.asp?numara=61>

- Hazar, N. (1986). *T.C. Ziraat Bankası 1863-1983*. Ankara.
- İstanbul Üniversitesi Kütüphane ve Dokümantasyon Daire Başkanlığı Dijital Arşivi, URL: http://katalog.istanbul.edu.tr/client/tr_TR/default_tr/search/results?qu=milli+k%C3%Bct%C3%BCphane&te=&lm=IUNEKABDUL (Erişim Tarihi: 10.07.2024)
- Kemal, A. (1933). Roma Bankası ve Amerikan Konsoloshanesi. *Arkitekt*, 12, 368-371.
- Kent Stratejileri Merkezi. URL: <https://kentstratejileri.com/category/kentler/page/4/> (Erişim Tarihi: 05.07.2024)
- Keswick, C. (1898). *Album Ornamental Granitic Tiles of the Threkeld Granite Co. Ltd.*
- Koçarslan, D. (2018). *Karosiman'ın Fiziksel ve Mekanik Özelliklerinin Terrazo Karolarla Karşılaştırmalı Olarak İncelenmesi*, (Yayımlanmamış Yüksek Lisans Tezi), İstanbul Teknik Üniversitesi, Fen Bilimleri Enstitüsü, Mimarlık Anabilim Dalı, Çevre Kontrolü ve Yapı Teknolojisi Lisansüstü Programı, İstanbul.
- Kuyulu, İ. (2000). İzmir'de Cumhuriyet Dönemi Mimarisi. *Sanat Tarihi Dergisi*, 10(10), 91-100.
- Levantine Heritage Foundation, Old Views of Konak/ Alsancak URL: <https://www.levantineheritage.com/alsancak.htm> (Erişim Tarihi: 08.06.2024)
- Miller&Coates (1870). *Minton's Tiles: For Floors of Churches, Banks and Other Public Buildings, and for Vestibules, Halls, Hearths, Conservatories, Etc., in Dwellings: as Laid in the Capitol at Washington.*
- Orhon, A. V. (2011). Sanat ve Zanaatın Buluştuğu Bir Yapı Malzemesi: Karosiman. *Egemimarlık* 78, 38- 41.
- Ortega, C.- Lora, A. M. (2008). *Cement Tile: Evolution of An Art Form*. Santo Domingo: Industrias Aguayo Press.
- Salt Research, Kent, Toplum ve Ekonomi/ Kent/ Fotoğraf ve Kartpostallar/ İzmir Koleksiyonu. URL: <https://archives.saltresearch.org/handle/123456789/114070> (Erişim Tarihi: 05.06.2024)
- Soufan, A. (2015). An Overview of Cement Tile Manufacturing and Importation in Syria and Lebanon: Damascus-Beirut. 1880s-1940s., *ABE Journal (online)* 8. Erişim Tarihi: 08.05.2024, Open Edition Journal, URL: <https://journals.openedition.org/abe/10849>

- Sözen, M. (1984), Birinci Ulusal Mimarlık Dönemi ve Mimarları, *Mimaride Türk Milli Üslubu Semineri*, İstanbul: Atatürk Kültür Merkezi, 35-39.
- St. Remy-Chimay. (1895), *Societe Annyme des Produits Ceramiques de St. RemyChimay, Album Des Carrelages Ceramiques fins A Dessins Incrustes*, Belgique.
- Uçar, A. (2013). İzmir Konutlarında Çakıl Mozaik Örnekleri. *Süleyman Demirel Üniversitesi Fen-Edebiyat Fakültesi Sosyal Bilimler Dergisi*, 28, 13-28.
- Uçar, A. (2014). İzmir Konutlarında Karosimanlar. *Sanat Tarihi Dergisi XXIII (1)*, 67-81.
- Uçar, A. (2015). *Karosiman: İzmir Konutlarında Döşeme Karoları*. İzmir: İzmir Büyükşehir Belediyesi.
- Yavuz, Y. (1981). *Mimar Kemalettin ve Birinci Ulusal Mimarlık Dönemi*. Ankara: ODTÜ Mimarlık Fakültesi.

Hakem Değerlendirmesi: Çift “kör” hakem incelemesi.

Çıkar Çatışması: Yazar çıkar çatışması bildirmemiştir.

Finansal Destek: Yazar bu çalışma için finansal destek aldığını beyan etmemiştir.

Peer-review: Double-blind peer-reviewed.

Conflict of Interest: The author has no conflict of interest to declare.

Grant Support: The author declared that this study has received no financial support.

Makaleler, ilk başvurudan yayın aşamasına değin, ön inceleme, hakem değerlendirme, editör ve İngilizce editörü inceleme süreçlerinde görülen ihtiyaçlara göre, gözden geçirme ve düzeltme yapılabilmesi amacıyla yazara en az bir kere geri gönderilmekte ve yayın öncesinde de yazarın son durum onayı alınmaktadır. Yoğunluk ve personel sıkıntısı dolayısıyla dergi tarafından ayrıca nihai, detaylı bir redaksiyon işlemi yapılamamaktadır. Dilin kullanımı, imlâ ve redaksiyonla ilgili hususlar ve kullanılan görsellerin kalitesi yazarların sorumluluğundadır.

From the first submission to the publication stage, articles are returned to the author at least once for review and correction, depending on the needs encountered during the preliminary review, peer review, editor and English editor review processes. In addition, the author's approval is obtained for the final version of the article in publication format before publication. Due to the density, and lack of personnel, no additional redaction (editing the writing/typing) is performed by the journal. The language usage, expressing style, spelling, typing and reduction matters and the quality of the images used are the responsibility of the authors.

Ege Üniversitesi, Edebiyat Fakültesi | Ege University, Faculty of Letters
Sanat Tarihi Dergisi | Journal of Art History
ISSN 1300-5707 | e-ISSN 2636-8064
Cilt: 33, Sayı: 2, Ekim 2024 | Volume: 33, Issue: 2, October 2024

Sahibi (Owner): Ege Üniv. Edebiyat Fak. adına Dekan (On behalf of Ege Univ. Faculty of Letters, Dean): Prof. Dr. Yusuf AYÖNÜ ♦ Editörler (Editors): Dr. Ender ÖZBAY, Prof. Dr. İnci KUYULU ERSOY ♦ Yayın Kurulu (Editorial Board): Prof. Dr. Semra DAŞLI, Doç. Dr. Lale DOĞER, Doç. Dr. Sevinç GÖK İPEKÇİOĞLU ♦ İngilizce Editörü (English Language Editor): Dr. Öğr. Üyesi Elvan KARAMAN MEZ ♦ Yazı İşleri Müdürü (Managing Director): Doç. Dr. Hasan UÇAR ♦ Sekreteryâ - Grafik Tasarım/Mizapaj - Teknik İşler - Strateji - Süreç Yönetimi (Secretariat - Graphic Designing/page layout - Technical works - Strategy - process management): Ender ÖZBAY

(İlgili sayının bilimsel hakemleri, tüm makaleleri içeren “Sayı Tam Dosyası”nda sunulmuştur.)

(The scientific referees of the relevant issue are presented in the “Full Issue File” containing all articles.)

[İnternet Sayfası \(Acık Erisim\)](#)

[İnternet Page \(Open Access\)](#)

DergiPark
AKADEMİK

<https://dergipark.org.tr/std>

Sanat Tarihi Dergisi hakemli, bilimsel bir dergidir; Nisan ve Ekim aylarında olmak üzere yılda iki kez yayınlanır.

Journal of Art History is a peer-reviewed, scholarly, periodical journal published biannually, in April and October.

Clarivate
Analytics

ESCI
Emerging Sources Citation Index

ULAKBİM
TR DİZİN

EBSCO

ERIH PLUS
EUROPEAN REFERENCE INDEX FOR
HUMANITIES AND SOCIAL SCIENCES

Crossref

SÖBIAD

**INDEX
ISLAMICUS**