

ERCIYES ÜNİVERSİTESİ TIP FAKÜLTESİNDE VERİLEN TIP EĞİTİMİNİN KAPSAMI VE YETERLİLİĞİNİN DÖNEM I ÖĞRENCİLERİ TARAFINDAN DEĞERLENDİRİLMESİ

EVALUATION OF THE CONTENT AND COMPETENCY OF GIVEN MEDICAL EDUCATION IN ERCIYES UNIVERCITY FACULTY OF MEDICINE

Ezgi Meşe

Erciyes Üniversitesi Tıp Fakültesi Dönem I öğrencisi

M. Mümtaz Mazıcıoğlu

Erciyes Üniversitesi Tıp Fakültesi Aile Hekimliği Anabilim Dalı

İletişim adresi:

Ezgi Meşe

Erciyes Üniversitesi Tıp Fakültesi Dönem I

Melikgazi/Kayseri

m.ezgi39@gmail.com

0531 956 4847

Anahtar Sözcükler:

Tıp fakültesi, tıp eğitimi,
tıp öğrencileri

Keywords:

*Faculty of medicine,
medical education,
medical students*

ÖZET:

Amaç: Bu çalışmada Erciyes Üniversitesi Tıp Fakültesi Dönem I öğrencilerinin aldıkları eğitim hakkındaki düşüncelerini öğrenmek ve tıbbi eğitimin planlamasına katkı sağlamak amaçlanmaktadır.

Gereç ve yöntem: Tanımlayıcı nitelikteki bu çalışmada denek grubu Erciyes Üniversitesi Tıp Fakültesi dönem I öğrencileridir. Araştırmaya 308 birinci sınıf öğrencisinden 84'ü dahil edilmiştir. Veriler yüz yüze anket uygulanarak toplanmıştır. Verilerin analizinde tanımlayıcı istatistiksel analiz ile student-t testi ve ki-kare testi kullanılmıştır.

Bulgular: Araştırmaya katılan öğrencilerin sırasıyla 53'ü (%63.1) kız, 31'i (%36.9) erkek idi. Dönem I öğrencilerinin günlük ders saatinin en fazla 6 saat olması, haftada 1 tam gün ders olmaması, haftada 1 yarım gün ders olmaması, eğitici eşliğinde ek laboratuvar dersi olması yönünden tercihleri sırasıyla %85.7, %77.5, %75, %77.4 idi. Öğrencilerin %72.6'sı tartışma ağırlıklı derslerin, %62.7'si

panel şeklinde derslerin yapılmasını istedikleri tespit edilmiştir. Buna ek olarak öğrencilerin %92.9'u dersin sonunda derste anlatılan konunun özetinin yapılmasını tercih ettiklerini ve %61.9'unun ödev verilmesinin gereksiz olduğunu belirtmişlerdir.

Sonuç: Sonuç olarak Erciyes Üniversitesi Tıp Fakültesi Öğrencilerinin aldıkları eğitimin yapılandırılmasında kullanılacak işe yarar bazı bulgulara ulaştığımızı düşünüyoruz. Bunları kısaca derslerin nispeten geç başlaması, ders aralarının daha uzun olması, teorik derslerin daha interaktif sunulması, ek laboratuvar derslerinin yapılması şeklinde sıralayabiliriz.

ABSTRACT:

Background: *In this study we aimed contribute for the desing of medical education in Erciyes Univercity Faculty of Medicine by collecting first year students consideration about their education.*

Methods: *The sample of this descriptive study is the first year students of Erciyes Univercity Faculty of Medicine. The 84 of 308 first year students were recruited. Data were collected by face to face interview. In data analyses we used descriptives, student-t, and chi square tests.*

Results: *The 53(63.1%), and 31(36.9%) of students respectively female, male. First year students choices for lesson/day, lesson free day, lesson free half day, and laboratory lesson accompanied by a lecturer were respectively 85.7%, 77.5%, 75%, 77.4%. The 72.6% of students stated that discussion based lessons, and 62.7% of them stated that panel based lessons should be done. Additionaly 92.9% students stated that they prefer abstracting in the end of the lessons and 61.9% of them consider*

that homeworks are useless.

Conclusion: *In conclusion we consider that we reached usefull information about the configuration of medical education that students received from Erciyes Univercity Faculty of Medicine. We can list these information as late start up for morning lessons, relatively longer breaks, interactive presentation of theoretic lessons, and set up additional laboratory lessons.*

GİRİŞ:

Tıp fakültesine giriş ile başlayan ve ömür boyu süren tıp eğitiminin temeli mezuniyet öncesi tıp eğitiminde yerleşir. Mezuniyet öncesi tıp eğitiminin temel amacı Edinburg Bildirgesi'nde "tüm toplumun sağlık düzeyini yükseltebilecek nitelikli hekimler yetiştirmek" olarak tanımlanmıştır. Dünya Hekimler Birliği ise bu amacı; "yetenekli ve yeterli hekimler yetiştirmek" olarak belirtmiştir. Burada sözü edilen "nitelik, yetenek ve yeterlilik" kavramları; hasta ve toplum için kaliteli bir koruyucu ve tedavi edici hizmet vermeyi sağlayan bilgi, beceri, değerler ve davranış biçimlerini kapsamaktadır.(1)

Tıp eğitiminde genel olarak toplum ihtiyaçları ve eğiticilerin düşünceleri göz önünde bulundurularak tıp eğitimi müfredatı hazırlanır. Eğitim müfredatının belirlenmesinde mevzuat ve öğretim üyeleri dışında pek fazla belirleyici unsur yoktur. Ancak tıp eğitiminde eğitimi veren öğretim üyelerinin düşünceleri kadar eğitimi alan öğrencilerin görüşleri de önemli olmalıdır. Konuya eğitim öncesinde hakim olmasalar da kendi geleceklarini planlama ve ihtiyaç duyacakları eğitimi alma konusunda görüşlerinin alınması tıp eğitiminin şekillendirilmesine katkı sağlayacaktır.

Bu çalışmada Erciyes Üniversitesi Tıp Fakültesi

Dönem I öğrencilerinin aldıkları eğitim hakkındaki düşüncelerini öğrenmek ve bu verilerden yola çıkarak eğitimin verimliliğini arttırmasına katkıda bulunmak amaçlanmıştır.

Gereç Yöntem

Araştırma evrenini; Erciyes Üniversitesi Tıp Fakültesinde 2016-2017 yılları arasında öğrenim gören Dönem I öğrencileri oluşturmaktadır. Tanımlayıcı nitelikteki bu çalışma Aralık 2016'da başlayıp Şubat 2017'de sonlandırılmıştır. Araştırmaya katılacak öğrencilerin çalışma grubuna dahil edilmeleri için Erciyes Üniversitesi Tıp Fakültesinde okuyan Dönem I öğrencisi olmaları ve araştırmaya katılmak için gönüllü olmaları yeter şart olarak kabul edilmiştir. Çalışma için bir dönem I öğrencisi tarafından çalışma döneminde dönem I anfisinde bulunan tüm dönem I öğrencilerine çalışmaya katılımları talep edilerek yürütülmüştür. Bu dönemde dönem I anfisi çevresinde bulunmayan öğrencilerin çalışmaya katılımı teklif edilememiştir.

Veri toplama aracı olarak bir öğretim üyesinin yönlendirdiği araştırmacı dönem I tarafından hazırlanan bir anket formu kullanılmıştır. Bu anket formunda; derslerin süresi, derslerin sayısı, ders aralıkları ile eğitimin başlama ve bitiş saatleri ilk sorgulanan anket sorularıdır. Anket sorularının ikinci bölümü derslerin sunum tarzıyla ilişkili son bölümü de verilen eğitimin SWOT analizi sorularından oluşmaktadır. Anket formunda öğrenci değerlendirmelerini olabildiğince detaylı alabilmek için hem açık uçlu hem de yapılandırılmış sorular kullanılmıştır. Araştırmada kullanılan anket formundaki soruların öğrenciler tarafından anlaşılmadığı durumlarda araştırmacı tarafından öğrenciler açıklanmıştır.

Dönem I anfisinde ulaşılan öğrencilerin tamamına bu çalışmaya katılım teklif edildi.

Onam veren herkes ile yüz yüze görüşülerek anket formunun doldurulması planlandı. Anket formunda onam formunda belirtildiği üzere öğrencilerin kimlik bilgilerinin belirlenebileceği hiçbir unsur bulunmamaktaydı. Anket formu 30 sorudan oluşmaktadır ve süresi yaklaşık 10 dakikadır. Anket uygulaması 4 gün içinde tamamlanmıştır. Araştırmaya katılan öğrencilere bilgilendirilmiş gönüllü olur formu(BGOF) imzalatılmıştır. Araştırma için Erciyes Üniversitesi Tıp Fakültesinden etik kurul onayı alınmıştır (karar no: 2017/11, karar tarihi: 04.01.2017).

Araştırma verileri; öğrencilerin ders saatlerini açık uçlu sorularla değerlendirmelerini sağlayacak, dersler hakkındaki düşüncelerini açık ve kapalı uçlu sorularla gösterecek ve fakülte hakkındaki görüşlerini SWOT analizi yöntemiyle belirleyecek bir anket formu, araştırmacı tarafından yüz yüze anket uygulanarak toplanmıştır.

Bu çalışmada kullanılan SWOT analizi genellikle bir ticari girişimde kurumun, teknolojinin, sürecin, durumun veya kişinin güçlü (Strengths) ve zayıf (Weaknesses) yönlerini belirlemede, iç ve dış çevreden kaynaklanan fırsat (Opportunities) ve tehditleri (Threats) saptamak için kullanılan stratejik bir tekniktir. Bu teknik projenin ya da girişimin hedeflerini belirlemeyi ve amaca ulaşmak için olumlu ya da olumsuz olan iç ve dış faktörleri tanımlamayı gerektirir. Bu yöntem 1960'lar da Harvard Üniversitesi'nin profesörleri olan Learned, Christensen, Andrews ve Guth tarafından geliştirilmiştir.(2)

Araştırmada toplanan veriler öncelikle tanımlayıcı analizle değerlendirilecek; cinsiyet ile ders saati sayısı, cinsiyet ile teorik ya da pratik ders tercihi arasındaki karşılaştırmalarda ki-kare testi kullanılacaktır. Cinsiyetler açısından; günlük ders saati, haftalık ders saati,

ders süresi ve iki ders arasındaki mola student-t testi karşılaştırılacaktır. İstatistiksel analizler SPSS Statistics 22 paket programı kullanılarak yapılmıştır.

BULGULAR

Araştırma kapsamına Erciyes Üniversitesi Tıp Fakültesinde öğrenim gören 84 gönüllü Dönem I öğrencisi alınmıştır. Araştırmaya 53'ü(%63,1) kız, 31'i(%36,9) erkek toplam 84 gönüllü öğrenci dahil edilmiştir. Anket yıl sonu sınavlarına yakın bir zamanda ve ders aralarında yapıldığı için tüm öğrencilere ulaşılamamıştır, anketlerin uygulandığı tarihlerde dönem I anfisinde bulunan bulunan yaklaşık 150 öğrenci anket formunu inceledikten sonra bunlardan sadece 84'ü araştırmaya katılmak için gönüllü olmuştur.

Öğrenciler ders başlama saati olarak ortalama 09:00 (07:00-13:00), ders bitiş saati olarak ortalama 16:00 (12:00-18:00), günlük toplam ders saati olarak ortalama 6 (3-8) saat en uygun saatler seçenekler olarak belirtmişlerdir. Öğrencilerin haftalık toplam ders saati olarak ortalama 24 (12-40)saat, ders süresi ortalama 48 (30-90) dakika, iki ders arası mola için ortalama 15 (5-20) dakika olarak tercihlerini belirtmişlerdir.

Öğrenciler ders başlangıç ve bitiş saatlerine göre gruplandırıldığında; %66,7'si derslerin en geç saat 9'da başlamasını, %81'i derslerin en geç 16.00 bitmesini, %85,7'si günlük ders saatinin en fazla 6 saat olması gerektiğini düşünmektedir (Şekil 1,2). Öğrencilerin %33,3'ünün haftada 20 saat ders olmasını, %14,3'ünün haftada 24 saat ders olmasını, %10,7'sinin haftada 30 saat ders olmasını tercih ettiği tespit edilmiştir. Ayrıca öğrencilerin %44'ü bir ders süresinin 50 dakika olması gerektiğini, %50'si iki ders arasındaki molanın 15 dakika olması gerektiğini düşündüğünü belirtmiştir. Öğrencilerin %77,5'i haftada 1 tam gün ders olmamasını, %75'i

haftada 1 yarım gün ders olmamasını istediği tespit edilmiştir. Öğrencilerin %98,8'inin hafta sonu ders almak istemediği, %95,2'sinin akşam ders almak istemediği tespit edilmiştir.

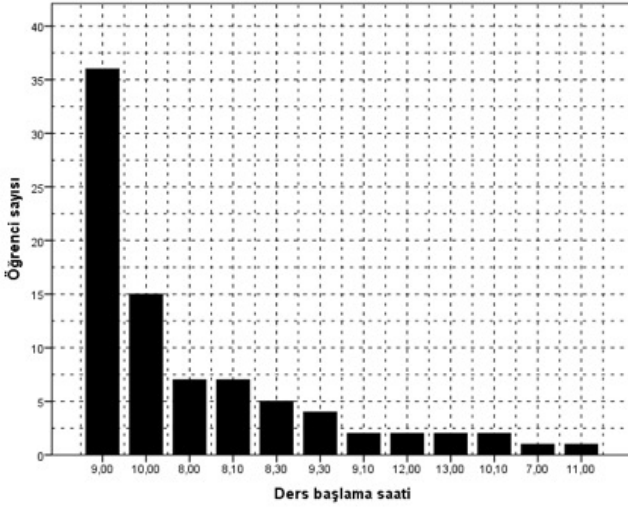
Aldıkları laboratuvar derslerine ek olarak laboratuvar da çalışmak isteyen öğrencilerin %49,4'ü eğitici olmadan bu ek çalışmayı yapmak yönünde tercih belirtmiştir. Bu öğrenciler eğitici ile birlikte ek laboratuvar derslerini almak isteyen ve almak istemeyen (sırasıyla öğrencilerin %77.4, %22.6'si). Eğitici ile birlikte ek laboratuvar dersi yapılması tercih edildiğinde; öğrencilerin %50'si mesai saatleri dışındaki derslerin hafta içi akşam, %43,5'i cumartesi sabah, %6,5'i cumartesi öğleden sonra yapılmasını istedikleri tespit edilmiştir.

Derslerin işlenmesi açısından öğrencilerin %72,6'sı tartışma ağırlıklı derslerin yapılması yönünde tercih belirtmiştir. Öte yandan öğrencilerin %57,7'si derslerin görsel ağırlıklı malzeme kullanılarak (hastalarla ilgili görüntülü görüşme kayıtları, laboratuvar sonuçları, tıbbi filmlerin izletilmesi vb.) dönem I'den itibaren, %19,2'unun ise bu tarz dersleri dönem 3'ten itibaren almak istedikleri tespit edilmiştir. Öğrencilerin %28,6'sının işitsel materyal ağırlıklı dersleri dönem I'den itibaren, %28,6'sının dönem II'den itibaren, %24,7'sinin dönem III'ten itibaren almak istedikleri tespit edilmiştir. Öğrencilerin %48,1'inin hasta başı eğitimleri dönem III'ten itibaren, %19,5'inin dönem II'den itibaren almak istedikleri, %26,0'sının saha eğitimini dönem I'den itibaren almak istedikleri belirlenmiş.

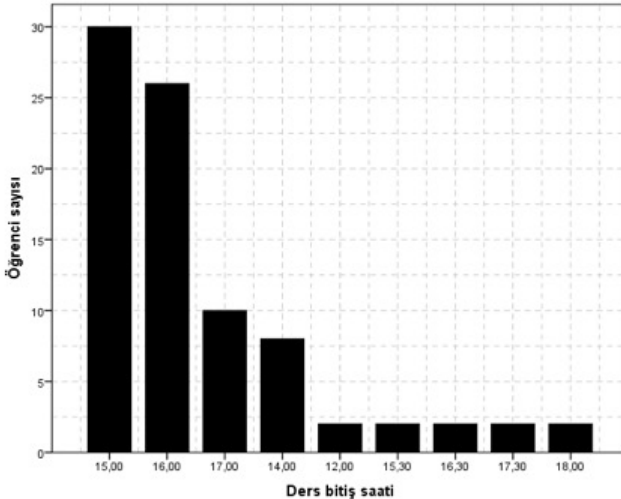
Öğrencilerin %62,7'sinin belirli konu başlıklarındaki derslerin panel şeklinde yapılmasını tercih ettikleri tespit edilmiştir. Bunun dışında öğrencilerin %92,9'unun derslerin sonunda derste anlatılan konunun özetinin yapılmasını istediği belirlenmiştir. Öğrencilerin %38,1'i aldıkları derslerden ödev

verilmesi gerektiğini, %61,9'u ise gerekmediğini düşünmektedir. Müfredata son iki yıldır eklenen sosyal bilimler ağırlıklı dersleri (antropoloji, tıp tarihi, halk sağlığı vb.) öğrencilerin ancak %50,6'sının aldıkları gerekli bulmaktadır. Öğrencilerin %62,7'si derslerin en az %60'ının pratik derslerden oluşmasını tercih etmektedirler. Buna ek olarak %57,7'si pratik derslerin en fazla %40'ının klinik ya da hasta başı eğitimi

şeklinde olmasını, %61,5'i pratik derslerin en fazla %20'sinin laboratuvar eğitimi şeklinde olmasını, %70,5'i derslerin en fazla %20'sinin saha eğitimi şeklinde olmasını istemektedirler. Cinsiyetlere göre değerlendirme yapıldığında kızların %67,3'ünün teorik ağırlıklı ders, erkeklerin %58,1'inin pratik ağırlıklı ders tercih ettiği tespit edilmiştir (ki kare=4,031 p=0,045).



Şekil 1. Öğrencilerin derslerin başlama saati konusundaki tercihlerine göre dağılımı



Şekil 2. Öğrencilerin derslerin bitiş saati konusundaki tercihlerine göre dağılımı

TARTIŞMA

Dünya genelindeki tıp fakültelerinde farklı eğitim modelleri benimsenmekte ve uygulanmaktadır. Probleme dayalı öğrenme (problem based learning), göreve dayalı öğrenme (task based learning), mezuniyet hedeflerine dayalı öğrenme (outcomebasedlearning) ve kanıta dayalı öğrenme (evidence based learning) bunlardan bazılarıdır. Farklı eğitim modellerini uygulayan kurumların her biri temelde ideal olana ulaşmayı ve kaliteli bir ortamda öğrencilerini meslek yaşamlarına hazırlamayı amaçlamaktadırlar.(3) Verilen eğitimi geliştirmek amacıyla genellikle eğitimcinin düşüncelerin ve toplumsal ihtiyaçların çoğunlukla göz önünde bulundurulmaktadır. Bu alanda öğrenci düşünceleri ve tercihlerine önem veren eğitim programları da bulunmaktadır. Bizde bu çalışmamızda dönem I öğrencilerinin kendilerine verilen tıp eğitimini yapısal olarak değerlendirmelerini ve bu değerlendirmeden çıkan sonuçlar ile tıp eğitiminin planlanmasına katkı sağlamayı amaçladık.

Araştırmamızdan elde edilen veriler doğrultusunda öğrencilerin şu anda aldıkları eğitim programıyla öğrencilerin: ders süresi, verilen aralar, gün ve hafta içerisinde derslerin dağılımı ile ilgili tercihleri karşılaştırılmıştır. Buna göre öğrencilerin derslerin olduğundan daha geç bir saatte başlamasını (09:00) ve olduğundan daha erken bir saatte bitmesini (16:00) istedikleri gözlenmiş. Öğrencilerin günlük toplam ders saati istekleri ile sistemdeki günlük toplam ders saatleri karşılaştırıldığında ise ikisinin birbiriyle uyumlu olduğu anlaşılmaktadır. Öğrencilerin toplam günlük ders saatinin ne kadar olması gerektiğiyle ilgili görüşleri 4-8 saat arasında değişmektedir. Bu kendi müfredatlarındaki günlük ders saati süresiyle uyumaktadır. Aynı şekilde bir hafta içerisinde öğrenciler tarafından işlenmesi istenen

toplam ders saati sayısı ile programda bulunan haftalık toplam ders saatinin de aynı şekilde uyumlu olduğu tespit edilmiştir. Öğrencilerin toplam haftalık ders saatinin ne kadar olması gerektiğiyle ilgili görüşleri 20-30 saat arasında değişmektedir. Bu kendi müfredatlarındaki haftalık ders saati süresiyle uyumaktadır.

Öğrencilerin her bir teorik dersin süresiyle ilgili tercihleri ile programda bulunan bir ders süreleri de birbirine benzerdir. Ancak programda iki ders arası mola 10 dakika ve bir teorik dersin süresi 50 dakika iken öğrenci tercihlerinde bir teorik ders süresi 45 dakika ve ara 15 dakika ortaya çıkmıştır.

Öğrencilerin en az $\frac{3}{4}$ 'ü haftada bir tam gün ya da bir yarım gün ders yapılmasını istemediklerini belirtmişlerdir (sırasıyla %77.5, %75.0). Uygulanan program düşünüldüğünde öğrencilerin talepleri ile programın uyumlu olduğu gözlenmiştir. Ayrıca öğrencilerin tamamına yakını hafta içi akşam ve hafta sonu ek ders almak istemediklerini belirtmişlerdir. Ancak öğrencilerin büyük bir çoğunluğu ek laboratuvar dersi almak istediklerini ve bu laboratuvar derslerinin hafta içi akşam ya da hafta sonu yapılmasını talep ettikleri tespit edilmiş. Ancak fakültede uygulanan programda ise ek laboratuvar dersi ile ilgili programda yer alan bir öneri olmadığı ve ayrıca öğrencilerin bu yönde taleplerini ders program yöneticilerine iletmeleri ile bir bilgi bulunmamaktadır. Öğrenciler eğitici olmadan yapılacak ek laboratuvar çalışmasını uygun bulmamıştır.

Derslerin pekiştirilmesini ve araştırmayı teşviki arttırmak amacıyla ödev verilmesi öğrencilerin $\frac{2}{3}$ 'ye yakını (%69.1) tarafından istenmemiştir. Ayrıca müfredata yeni eklenen sosyal bilimler ağırlıklı derslerin öğrencilerin henüz yarısı tarafından benimsenip yarısı tarafından benimsenmediği görülmektedir. Ders sunumunda; hastalarla görüntülü görüşme,

görsel ağırlıklı malzemeler, laboratuvar sonuçları gibi görsel ve işitsel yöntemlerin dönem I'den itibaren kullanılması yönünde tercih belirtmektedirler. Özellikle öğrencilerin neredeyse yarısı (%48.1) dönem I'den itibaren hasta başı eğitim almayı tercih etmişlerdir. Bunun dışında yaklaşık her 5 öğrenciden biri (%26.0) dönem I'den itibaren başlamasını ve yine öğrencilerin neredeyse 2/3'si(%62.7) belirli konuları esas alan derslerin panel şeklinde yapılmasını tercih etmişlerdir. Ders sonu özetlemelerin yapılması konusunda öğrencilerin neredeyse tamamı (%92.9) tercih belirtmiştir.

Tıp fakültesi öğrencilerinin aktif öğrenme sayesinde meslek hayatına geçmeden önce önemli bir tecrübeye sahip oldukları ve bu şekilde mesleğin kavramı ve stratejisinin öğrencilere doğru bir şekilde iletilebildiği belirtilmektedir.(4) Bizim araştırmamızda da elde edilen verilerde öğrencilerin büyük bir kısmının pratik ders saati sayısının artırılması gerektiğini ve klinik yaklaşımların müfredata eklenmesi gerektiği şeklinde öğrenci görüşleri ortaya çıkmıştır hatta hafta içi akşam ve hafta sonu teorik ders istemedikleri halde pratik derslerin bu zamanlarda yapılabileceğini belirtmişlerdir. Yine panel şeklinde ders sunumu ya da bilgi aktarımı ve tartışma ağırlıklı derslerin dönem I öğrencileri tarafından tercih edildiğini görmekteyiz. Tüm bunlar ders aktarımının pratik ağırlıklı ve öğrenci katılımını arttıracak tarzda yapılandırılması gerektiğini düşündürmektedir. Öte yandan öğrenciler cinsiyetlerine göre karşılaştırıldığında erkek öğrencilerin pratik ağırlıklı (%58.1) ders almak istedikleri, kız öğrencilerin ise teorik ağırlıklı (%67.3) ders almak istedikleri görülmektedir. Bu durum cinsiyetler arasındaki farklılık nedeniyle oluşmuş olabileceği gibi dönem I öğrencilerinin tamamının çalışmaya alınamaması nedeniyle

sadece bir kısmının görüşlerini de yansıttıyor olabilir.

Bu araştırmanın güçlü yanı araştırmada kullanılan açık uçlu sorularla öğrenci görüşlerinin daha detaylı bir şekilde alınabilmesi, öğrencilerin kimliklerinin gizli tutulması nedeniyle kendi müfredatlarını daha özgür bir şekilde eleştirebilme imkanlarının sağlanması, araştırmacının da bir dönem I öğrencisi olması olarak sayılabilir. Öğrencilere uygulanan anket formunun yüz yüze yapılması sayesinde anlaşılmayan yerlerin azalması hedeflenmiştir. Öte yandan ise öğrencilerin geçmiş akademik başarılarını tespit edecek veri toplanmaması ile gelir düzeyleri, ailelerinin eğitim düzeyi ve sosyo-demografik bilgilerinin alınmaması nedeniyle yaptıkları değerlendirmelerin ilgili olabilecek diğer bazı parametrelerle karşılaştırılmaması çalışmamızın zayıf yanı olarak değerlendirilebilir. Ayrıca öğrencilerin tamamına ulaşamaması da yaptığımız değerlendirmeyi etkileyebilir.

SONUÇ

Sonuç olarak Erciyes Üniversitesi Tıp Fakültesi Öğrencilerinin aldıkları eğitimin yapılandırılmasında kullanılacak işe yarar bazı bulgulara ulaştığımızı düşünüyoruz. Bunları kısaca özetlemek gerekirse derslerin nispeten geç başlaması, ders aralarının daha uzun olması, teorik derslerin daha interaktif sunulması, ek laboratuvar derslerinin yapılması öne çıkan öğrenci tercihleri olarak görülmektedir. Ayrıca öğrenciler dönem I'den itibaren pratik derslere olabildiğinde ağırlık verilmesi görüşündedirler. Öğrencilerin tercihleri ve programları arasında benzerlik olmasına rağmen belli konularda uyumun olmadığı sonucuna varılmıştır.

KAYNAKLAR

1. Sayek İ. Türkiye’de Tıp Eğitimi I. Ulusal Tıp Eğitimi Kongresi Kongre Kitabı Ankara 1998; 12-13

2. https://tr.wikipedia.org/wiki/SWOT_analiziErişim tarihi: 07.02.2017

3. ÖzdemirST.,Tıp Eğitimi ve Standartlar, Uludağ Üniversitesi Tıp Fakültesi Dergisi 2005;31(2):133-137

4. Walling A,Istas K, BonaminioGA, PaoloAM, FontesJD, DavisN, Berardo BA.MedicalStudentPerspectives of Active Learning: A FocusGroupStudy, Teachingand Learning in Medicine 2016; 1-8

EK

Erciyes Üniversitesi Tıp Fakültesinde verilen tıp eğitiminin kapsamı ve yeterliliğinin Dönem I öğrencileri tarafından değerlendirilmesi Anketin uygulanma amacı Dönem I öğrencilerinin kendilerine verilen tıp eğitimini değerlendirmeleri ve varsa ek öneriler üzerinden ileriye yönelik yapı öneriler üretmektir. Araştırma Erciyes Üniversitesi Tıp Fakültesi Dönem I öğrencisi Ezgi Meşe tarafından yürütülmektedir.

1) Sizce dersler sabah saat kaçta başlamalı ve kaçta bitmeli?

Başlama saati:

Bitiş saati:

2) Bir gün içinde kaç saat ders olmalıdır?.....

3) Sizce haftalık toplam ders saati sayısı kaç olmalıdır?

4) Sizce dersin süresi kaç dakika olmalıdır?

5) Sizce iki ders arasındaki süre kaç dakika olmalıdır?

6) Hafta içi ders olmayan gün ya da yarım gün olmalı mıdır?

A) Evet (7. Soruda Gün ya da yarım günden hangisini kast ediyorsanız daire içine alınız)

B) Hayır (8. sorudan devam edin.)

7) Hafta içi kaç gün/yarım gün ders olmamalı? (Hangi gün/yarım gün belirtiniz.)

.....
.....
.....
.....

8) Hafta sonu ders yapılmalı mıdır?

A) Evet

B) Hayır (10. sorudan devam edin.)

9) Hafta sonu dersler hangi gün yapılmalı ve ne zaman yapılmalı?

A) Cumartesi – Sabah

B) Cumartesi – Öğleden sonra

C) Pazar – Sabah

D) Pazar – Öğleden sonra

10) Akşam dersleri yapılmalı mı?

A) Evet (saat kadar.....ders)

B) Hayır

11) Öğrenciler başlarında eğitici olmadan laboratuvar çalışması yapabilmeliler mi?

A) Evet

B) Hayır

12) Öğrencilerin laboratuvar derslerini kendileri ihtiyaç duyarsa mesai saatleri dışında yeniden alabilmeleri sizce uygun olur mu?

A) Evet

B) Hayır (14.sorudan devam edin.)

13) 12. Soruda sorulan laboratuvar dersleri ne zaman alınmalı?

A) Hafta içi – Akşam

B) Cumartesi – Sabah

C) Cumartesi – Öğeden sonra

D) Pazar – Sabah

E) Pazar – Öğleden sonra

14) Hangi tip dersi daha etkili buluyorsunuz?

A) Pratik (%

Pratik derslerin kendi içerisinde dağılımı nasıl olmalıdır

%..... Klinik ya da hasta başı

%..... Laboratuvar

%..... Saha çalışması

%..... Diğer