

MAKALE HAKKINDA

Geliş : Temmuz 2012

Kabul: Eylül 2012

MUHASEBE ÖĞRETİM PROGRAMININ ÖĞRETİM ELEMANLARI GÖRÜŞLERİNE GÖRE DEĞERLENDİRİLMESİ: MESLEK YÜKSEKOKULLARINDA BİR UYGULAMA

EVALUATION OF THE ACCOUNTING CURRICULUM ACCORDING TO THE OPINIONS OF
THE FACULTY: A STUDY IN VOCATIONAL HIGHER SCHOOLS

M. Suphi Orhan^a, Alper Tazegül^b

ÖZ

Bu çalışmanın amacı muhasebe öğretim programını program öğelerine dayalı olarak öğretim elemanlarının görüşleri bağlamında değerlendirmektir. Muhasebe öğretim programı değerlendirilirken program geliştirmeye esas teşkil edebilecek alt yapı dikkate alınmış, bu alt yapı ile muhasebe öğretim programı ilişkilendirilmiş ve olabildiğince geniş bir değerlendirme yapılmaya çalışılmıştır. Bu bağlamda muhasebe öğretimi ile ilgili girdiler, tüm öğretme öğrenme süreçleri ve çıktılar bir arada ele alınmıştır. Bu noktadan hareketle, çalışmanın kapsamı programın tüm unsurlarını içermektedir.

Araştırmada kullanılan yöntem, nicel araştırma yöntemidir. Araştırmada meslek yüksek okullarında muhasebe/muhasebe ve vergi uygulamaları bölümünde/programında derse giren öğretim elemanlarına yönelik "Muhasebe Öğretim Programı Değerlendirme" ölçeği geliştirilmiş ve güvenilirlik analizleri yapılarak uygulanmıştır. Uygulama sonrası elde edilen veriler tanımlayıcı istatistik olarak ortaya konulmuş, değişkenler üzerinde bağımsız örneklem "t testi" ve tek yönlü varyans analizi yapılmıştır. Veri analizleri sonrasında, gerekli değerlendirmeler yapılmıştır. Bu değerlendirmeler doğrultusunda; muhasebe öğretim programının program öğeleri, endüstriyel staj uygulamaları gibi birçok konuda yetersiz olduğu görülmektedir. Bu değerlendirmelerden hareketle ilgililere gerekli önerilerde bulunulmuştur.

Anahtar Kelimeler: Mesleki Eğitim, Muhasebe Eğitimi, Muhasebe Öğretim Programı, Program Değerlendirme.

ABSTRACT

The purpose of this study is to evaluate the components of accounting curriculum in the context of faculties' opinions. While evaluating the accounting curriculum, the infrastructure which can be the basis of curriculum development was taken into consideration, this infrastructure was correlated with the accounting curriculum, and an extensive evaluation was performed as much as possible. In this respect, the inputs related to the accounting education, the complete teaching and learning processes, and the outputs were examined all together. Thus, the content of this study includes all the aspects of the curriculum.

Quantitative method was used in this research. In this research, after developing the "accounting curriculum evaluation scale" for the faculties teaching in the departments of Accounting and Accounting and Tax Executions and making its validity analysis, this scale was used. Descriptive statistics is performed on the data obtained from our scale, i.e., the independent sample "t test" and "one-way variance analysis" were done for the variables. After analyzing the data, the results were evaluated. According to these evaluations, the components of accounting curriculum are inadequate in many respects such as the practices of industrial internship training. Suggestions based on the evaluations were made for the concerned officials.

Key Words: Vocational Training, Accounting Education, Accounting Curriculum

^a Prof.Dr., Atatürk Üniversitesi İktisadi ve İdari Bilimler Fakültesi İşletme Bölümü, Muhasebe ve Finansman ABD., e-posta: msuphi@atauni.edu.tr

^b Yrd.Doç.Dr., Kafkas Üniversitesi Sosyal Bilimler MYO., İşletme Bölümü., e-posta: alpertazegul@gmail.com

GİRİŞ

Öğretim programlarının en önemli hedeflerinden biri, öğretilen bilginin işlevsel, kullanılabilir ve kalıcı olmasını sağlamaktır. Bu hedef öğrenciyi öğrenme sürecine aktif olarak dahil ederken öğreticinin de yeni roller üstlenmesini gerektirmektedir.

Eğitimin, hayat boyu öğrenme yaklaşımıyla bilgiye ulaşma yol ve yöntemlerini öğreten, etkin bir rehberlik hizmetini içeren, piyasa meslek standartlarına uygun, üretime ağırlık veren, fırsat eşitliğini gözetilen bir sistem bütünlüğü içerisinde düzenlenmesi dünyadaki değişimleri takip edebilmek için oldukça önemlidir.

Türkiye’de faaliyet gösteren tüm iş kollarının ortak ihtiyacı olan ve yasal zorunluluk taşıyan muhasebe ve finansman alanında gerçekleştirilecek sistemli bir eğitimin ülkemiz için büyük önemi vardır. Muhasebe, finans ve borsa hizmetleri tüm sektörlerin vazgeçilmez bir parçasıdır. Teknolojik gelişmelere paralel olarak bu meslekte aynı hızla gelişmeye ve değişmeye devam etmektedir. Muhasebe ve finansman hizmetleri bilgisayar ortamında yapılmaktadır. Bu gelişme ile meslek alanında hızlı değişimlere ayak uydurabilecek elemanlara ihtiyaç duyulmaktadır (MEB, 2010). Muhasebe öğretim programı bu anlamda tüm unsurları ile bilimsel ve teknolojik gelişmeleri içermeli ve gerektiğinde güncellenebilir bir yapıya sahip olmalıdır. Çünkü bu değişim ile birlikte bilgisayarlar, uzaktan eğitim ve paket programlar gibi unsurlar artık muhasebe eğitiminin vazgeçilmez öğeleridir ve öğretim programlarında yer almalıdır.

Muhasebe Eğitimi

Çevresiyle etkileşim halinde olarak öğrendiklerini, yani edindikleri kültürü, diğer insanlara da öğretmeye kalkışan birey, belli bir amaca yönelik olarak o insanları kültürlemeye

çalışıyor demektir. Bu açıdan bakıldığında sosyolojik olarak insanların diğer insanları belli bir maksatla kültürlemelerine ya da kasıtlı kültürleme sürecine eğitim denilmektedir (Büyük karagöz ve Çivi 1999: 26). Eğitim aynı zamanda kişinin davranış örüntülerini belli amaçlara göre değiştirme ve bireyi yetiştirme sürecidir (Sönmez, 2004: 35; Fidan, 1986: 6). Bu süreç sonunda topluluğun kültürel temelleri oluşmaktadır (Dahlgren ve Marton, 2002).

Bu davranış örüntüleri, elbette ki belli amaçlar dâhilinde olmaktadır. Bu amaçlar dikey olarak ifade edilebileceği gibi yatay olarak ta ortaya konulabilir. Dikey olarak ifade edilebilecek olan hedefler, politik ve eğitim anlayışları ile ilgilidir. Yatay olarak ortaya konulan hedefler ise derslerin alanları ve yaklaşımları olarak düşünülebilir. Bu bağlamda muhasebe eğitiminin ana eksenini muhasebe konu alanı oluşturmaktadır.

Muhasebe eğitiminin kalitesi ile ülkelerin ekonomik gelişmişlik düzeyi ve diğer ülkelerle ekonomik bağları arasında karşılıklı etkileşim vardır. Muhasebe sisteminden gelen bilgi ekonomik, politik, hukuk ve eğitim sistemlerini etkilemektedir (Saudaragan, 2004; Aktaran: Köse ve Saban, 2010: 10-11).

Muhasebe Eğitiminin Amacı

Muhasebe sağladığı bilgi nedeniyle bir yandan devletin belirlediği ve zorunlu tuttuğu bilgi ve belgelerin belirli bir düzen içerisinde oluşturulmasını sağlarken diğer yandan işletme sahipleri ve işletmeyle ilgili diğer ilgililere temel finansal bilgileri sağlayan bir bilimdir. Dolayısıyla muhasebe bilimi söz konusu finansal bilgileri kullanacak ilgililere doğru ve güvenilir bilgileri düzenlemek durumundadır. Doğru ve güvenilir bilgi üretmenin yolu da iyi eğitim almış meslek elamanı yetiştirmektir.

Muhasebe eğitimi bu eğitimi alan bireye işletme kararlarına yararlı olacak bilgilerin saptanması, toplanması, işlenmesi,

kaydedilmesi, doğruluğunun denetlenmesi, özetlenmesi, sonuçların karar almada kullanılması konusunda bilgilendirilmesi ve bu bilgilerin kullanılması için öğrenci yeteneğinin geliştirilmesini amaçlamaktadır (Aysan, 1979: 254).

Muhasebe eğitimi bir mesleki eğitim olup bu eğitimden beklenen, kişiye mesleğin gerektirdiği bilgi ve becerinin kazandırılmasıdır. Bu bilgi ve beceri ders programlarıyla öğrencilere kazandırılmaktadır ve muhasebe mesleğine ilişkin bilimsel yeterlilik hem ulusal hem de uluslararası standartlarda düzenlenmiştir. Ders programlarının bu bilimsel yeterlilik kriterlerini karşılıyor olması eğitim kalitesini ölçmede bir kriter olarak alınabilir (Zaif ve Ayanoglu, 2007: 117). Söz konusu bilimsel yeterliliklerin ders programlarında yer almasını sağlayacak bir komisyon oluşturulabilir (Kalmış ve Yılmaz, 2004: 46).

Muhasebe eğitimi, hızlı küreselleşmenin sonucu olarak artık sadece ulusal düzeyde ele alınacak bir konu olmaktan çıkmıştır (Rezaee, Szendi ve Elmore, 1997: 113). Gerek Avrupa Birliği gerekse diğer uluslar arası kuruluşlar muhasebe eğitiminin uluslar arası kurallara uygun, benzer ders içeriklerine sahip ve meslek mensuplarına profesyonel özellikler kazandırmak üzere yapılanmasını gerekli kılmaktadır.

Uluslar arası muhasebe standartlarına uyumlu muhasebe standartları oluşturmanın yalnız başına yeterli olmayacağı, aynı zamanda bu standartların uygulanabilirliğini ve yaygınlaştırılmasını sağlamak gerekecektir (Yılmaz ve Ciğer, 2010: 3). Bunu sağlamanın yolu da bilgi teknolojilerini de içeren bir muhasebe eğitim programının oluşturulmasıdır.

Gelecekte daha çok ihtiyaç duyulacak denetim, e-ticaret muhasebesi, sistem danışmanlığı, vergi danışmanlığı, finansal

analiz, finansal planlama, finansal rapor ve stratejik danışmanlıklar (Albert ve Sack, 2000: 16) gibi temel alanlarda birikimli olmak, kaliteli bir muhasebe eğitimini gerekli kılmaktadır.

Muhasebe Öğretim Programı

Öğretim programı, eğitim programı içinde ağırlık taşıyan ilgili alanlara yönelik belli başlı bilgi kategorilerinden oluşan bazı okullarda bilişsel yönü ağırlıklı bazı okullarda ise devinışsel yönü daha çok ön plana çıkaran, bilişsel, duyuşsal ve psiko motor öğrenme alanlarını kapsayan hedeflerin kazandırılmasına yönelik program türü olarak tanımlanabilir. Öğrenme ve öğretme süreçleri ile ilgili tüm faaliyetleri kapsayıcı özelliğinin yanı sıra ders programlarının birleşmiş haline de öğretim programı denir (Demirel, 2001: 7; Varış, 1996: 14; Küçükahmet, 2003: 9; Büyükkaragöz ve Çivi, 1999: 190). Öğretim programı ayrıca okulların davranış değiştirmek için göstereceği çabalar olarak da ifade edilebilir (Özçelik, 1993: 2).

Muhasebe Eğitim - Öğretim - Ders Programı Geliştirilirken Esas Alınan İlkeler

Program geliştirme: eğitim programının hedef, içerik, öğrenme-öğretme süreci (eğitim durumları, yaşantılar) ve değerlendirme öğeleri arasındaki dinamik ilişkiler bütünüdür. Bu öğeler arasındaki ilişkileri belirleme sürecinde bu dinamizme dikkat edilmelidir. Çünkü bir öğede olabilecek herhangi bir değişiklik bir diğer öğeyi mutlaka etkileyecektir. Program geliştirme alanı daha geniş bir şekilde tanımlandığında programların tasarlanması geliştirilmesi, uygulanması, değerlendirilmesi ve bu değerlendirme bulgularına dayalı olarak tekrar geliştirilip uygulanması süreci olarak ifade edilebilir. İşte hem bu program öğeleri hem de program öğeleri arasındaki dinamizm dikkate alındığında bazı temel ilkelerden hareket edilmelidir.

Muhasebe öğretim programlarının geliştirilmesinde de genel anlamda dikkat edilmesi gereken bazı temel ilkeler söz konusudur. Bu ilkeler (Milli Eğitim Bakanlığı [MEB]- Yüksek Öğretim Kurulu [YÖK], İşbirliği Kılavuzu, 2002);

- Yeterliliğe Dayalı Olma
- Geçerlilik
- Uyumluluk
- Çeşitlilik
- Esneklik
- Gerçek Ortamda Eğitim
- Denklik

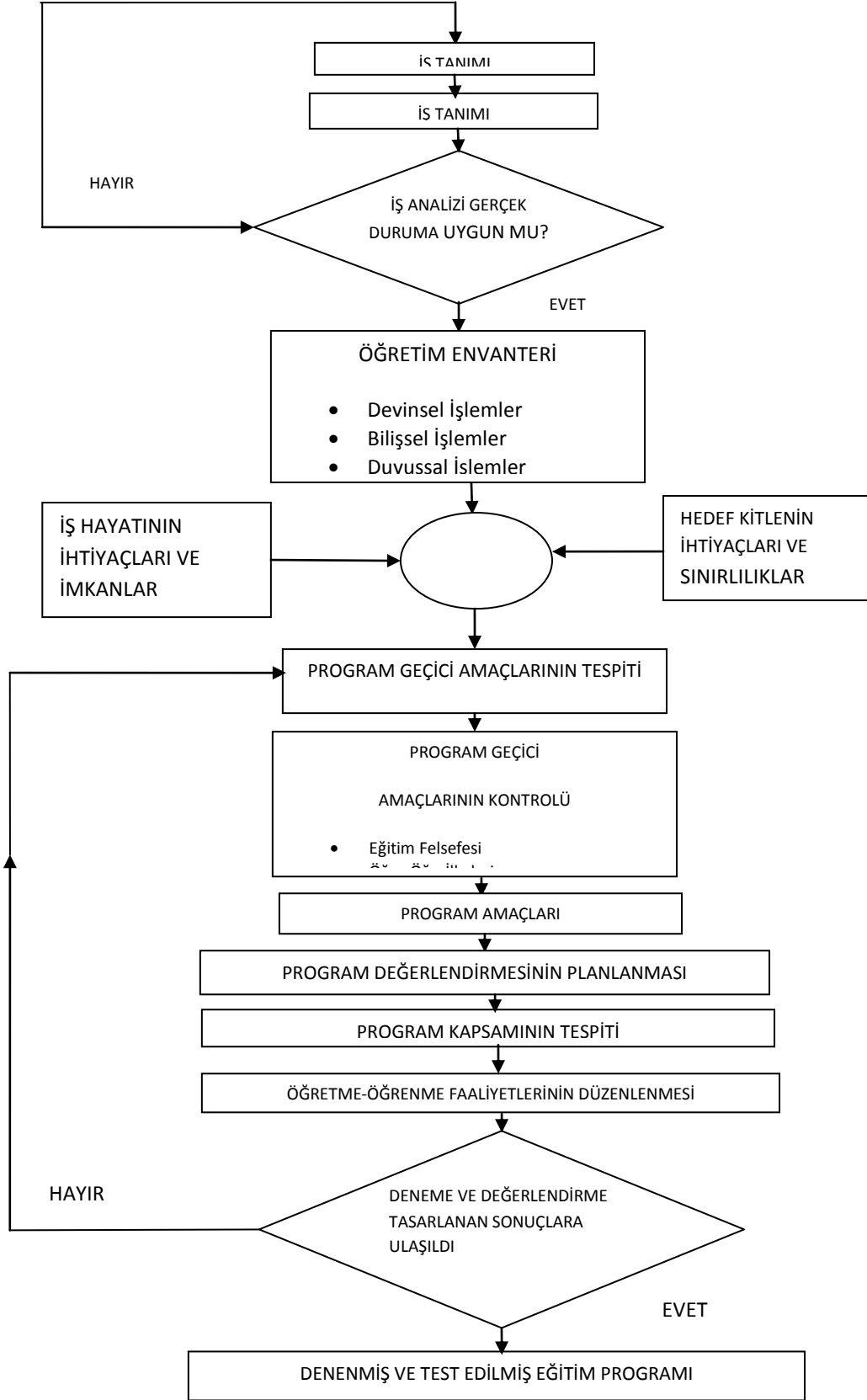
Muhasebe Program Geliştirme Modeli

Program geliştirme modellerini ortaya koymadaki ve geliştirmedeki temel amaç karmaşık bir süreci anlaşılabilir ve uygulanabilir bir hale getirmektir (Büyükkaragöz ve Çivi, 1999: 212). Bireyin eğitim süreci sonunda uyumunu sağlamak aynı zamanda ayrıntılı bir öğretme ve öğrenme planının geliştirilmesiyle olabilir. Eğitim için yapılan planlamalar, yönelik olduğu sonuca göre farklı kapsam ve özellikte olabilir. Bu planlamaların bir kısmı uzun süreli ve bir ekip çalışmasını gerektirecek özelliktedir. Çok geniş kapsamlı bir eğitim, öğretim ve ders programının geliştirilmesi büyük ölçüde merkezi teşkilatların sorumluluğundadır. Ancak geliştirilen programın öğretim ortamı, öğretme-öğrenme süreçleri gibi unsurların dikkate alınarak uygulanma aşaması temel anlamda yöneticilerin ve öğreticilerin

sorumluluğu olarak ortaya çıkmaktadır (Sezgin, 2009: 21).

Mesleki ve teknik eğitim dikkate alındığında program geliştirme modelleri farklılaşmaktadır. Çünkü meslek dalı devreye girmekte, bu meslek dalı bir iş anlayışını beraberinde getirmektedir. Mesleki ve teknik eğitimin bir yönü olan muhasebe eğitimi de bundan farklı düşünülemez. Muhasebe alanında yapılacak program geliştirme çalışmalarında, genel olarak kabul gören ve modellere esin kaynağı olan genel program geliştirme modeli Şekil 1.1'de verilmiştir.

Bu modelde yapılması gereken öncelikli adım işin veya mesleğin tanımı doğal olarak da analizidir. İhtiyaçlar birey, toplum ve konu alanının özelliklerine göre oluşturulmalı, amaçlar belirlenmeli, bu amaçlardan hareketle kapsam, kapsamı aktaracak öğrenme yaşantıları modelin diğer boyutlarını oluşturur. Programın denenmesi, izlenmesi, değerlendirilmesi ve sonuçlara bağlı olarak ülke genelinde uygulanması ve sürecin baştan işletilmesi modelin ayrıntıları olarak göze çarpmaktadır (Sezgin, 2009; Alkan, Doğan ve Sezgin, 2001; Büyükkaragöz ve Çivi, 1999).



Şekil 1.1. Mesleki ve Teknik Eğitimde Program Geliştirme Süreci (Sezgin, 2009: 21).

Araştırmanın Amacı

Araştırmanın amacı, Türkiye’de meslek yüksek okullarında uygulanan muhasebe öğretim programını, öğretim elemanlarının görüşleri doğrultusunda değerlendirmek ve elde edilen sonuçlar ışığında öneriler geliştirmektir.

Araştırmanın Evreni

Evren, araştırma sonuçlarının genellenmek istendiği elemanlar bütünüdür (Karasar, 2003: 109; Yıldırım ve Şimşek, 2006). Araştırmalar ister tüm toplumda, ister hedef toplumda, isterse örnekte yapılmış olsun araştırmanın yapılacağı toplumun doğru tanımlanması ve toplumdaki birimlerin tam ve doğru olarak tanımlayan bir çerçevenin belirlenmesi gerekir. Araştırma, sınırlandırılmış alt toplumlarda yada gruplarda yapılacak ise sınırların doğru ve tam olarak tanımlanması gerekir (Özdamar, 2003: 103). Bu bağlamda araştırma evreni aşağıdaki gibidir.

Araştırmanın evrenini, Türkiye’deki 102 devlet üniversitesi ile 52 vakıf üniversitesine bağlı 320 meslek yüksek okulunda muhasebe/muhasebe ve vergi uygulamaları bölümü/programında ders veren öğretim elemanları oluşturmaktadır.

Araştırmanın Örnekleme

Örnekleme belli bir evrenden, belli kurallara göre seçilmiş ve seçildiği evrenin temsil yeterliği kabul edilen küçük kümedir. Araştırmalar çoğunlukla örnekleme kümeleri üzerinde yapılır ve alınan sonuçlar ilgili evrenlerine genellenir. Örnek, toplumu temsil etmeli ve yeterli sayıda olmalıdır (Özdamar, 2003).

Araştırmanın örneklemini, 2009-2010 eğitim öğretim yılında Türkiye’deki 25 devlet üniversitesi ile 9 vakıf üniversitesine bağlı 109 meslek yüksek okulunun

muhasebe/muhasebe ve vergi uygulamaları bölümü/programlarında derse girdiği kabul edilen 145 öğretim elemanı oluşturmaktadır.

Örnekleme seçiminde oransız eleman örnekleme yöntemi kullanılmıştır. Oransız eleman örnekleme, evrendeki tüm elemanların birbirine eşit seçilme şansına sahip oldukları örnekleme türüdür. Buna “basit tesadüfi örnekleme”, “yalın örnekleme” “yansız örnekleme” gibi adlar verilmektedir. Oransız eleman örneklemede, evrendeki eleman türlerinden her birinin örnekleme girenlerin sayısı tümü ile şansa bırakılmıştır (Karasar, 2003; McMillan ve Schumacher, 2006).

Araştırmanın Kabulleri ve Sınırlılıkları

1. Araştırmada kullanılan kaynak içeriklerinin güvenilir, geçerli ve güncel olduğu kabul edilmiştir.
2. Araştırma evrenini temsil edebilecek nitelikte seçilen örnekleme türündeki öğretim elemanlarının görüşlerinin genellenebilir nitelikte olduğu kabul edilmiştir.
3. Araştırmada kullanılan tutum ifadelerinin düzeyinin öğretim elemanlarına uygun olduğu kabul edilmiştir.
4. Araştırmaya katılan öğretim elemanlarının ölçme aracında kullanılan tutum ifadelerindeki görüşlerinin samimi ve objektif oldukları kabul edilmiştir.
5. Bu araştırma, uygulandığı eğitim öğretim yılı olan 2009-2010 eğitim öğretim yılı ile sınırlıdır.
6. Bu araştırma, uygulandığı öğretim kurumları olan 109 meslek yüksek okulu ile sınırlıdır.
7. Bu araştırma örnekleme olarak meslek yüksek okullarında derse giren ve araştırmaya katılan 145 sayıda öğretim elemanı ile sınırlıdır.

8. Bu araştırma, araştırmacının ilgili alana dayalı olarak geliştirdiği, öğretim elemanı tutum ölçeğindeki tutum ifadeleri ile sınırlıdır.

9. Bu araştırma, araştırmacı tarafından ilgili alana dayalı olarak geliştirilen öğretim elemanı tutum ölçeğindeki tutum ifadelerine, öğretim elemanlarının vermiş olduğu cevaplar ile sınırlıdır.

Araştırmada Kullanılan Veri Toplama Aracı

Bu araştırmada, araştırmacının amaçlarından hareketle tespit edilen ve ölçülmesi düşünülen alanlar literatür taramasından hareketle alt problemlerde de belirtildiği gibi çeşitli alt kategorilere ayrılarak daha güçlü bir şekilde değerlendirme hedeflenmiştir. Bu bağlamda alt kategorilerde kendi içinde analitik bir bakış açısıyla birbirleriyle binişik olmayacak ancak birbiri ile bitişik olacak şekilde ayrıntılı olarak ölçütlere ayrılmıştır.

Burada çok önemli iki nokta gözetilmiştir. Bunlar;

1) Veri Toplama Açısından; Araştırmaya katılanların görüşlerini daha rahat, doğru, doğal ifade etmesi

2) Veri Analizleri Açısından; Araştırmanın değerlendirilmesinin analitik bir yapıyı ifade etmesi olarak ifade edilebilir.

Veri Toplama Araçlarının Uygulanması

Ölçek araştırmacı tarafından araştırma örnekleminde yer alan Kafkas Üniversitesi Sosyal Bilimler Meslek Yüksekokulu, Kafkas Üniversitesi Kağızman Meslek Yüksekokulu ve Artvin Çoruh Üniversitesi Artvin Meslek Yüksekokulu'nda muhasebe dersleri veren öğretim elemanlarına araştırma planına uygun olarak deneme tipinde pilot uygulaması yapılmıştır. Bunun yapılmasındaki en temel amaçlar, araştırma planının denetlenmesi varsa eksikliklerin giderilmesidir. Ölçeğin geçerliği ve güvenilirliği elde edilen veriler bağlamında SPSS 16.0 (Statistical Packet for The Social Science) programında girilerek hesaplanmıştır. Kuder-Richardson güvenilirlik testi uygulanmış güvenilirlik katsayısı olan Cronbach Alpha 0,951 olarak hesaplanmıştır. Güvenilirlik katsayısı 0.80'den yüksek olarak bulunan ölçekler yüksek düzeyde güvenilir (Nakip, 2006: 146.) olarak alındığından Ölçek güvenilir olarak tespit edilmiştir. Araştırma evrenini temsil ettiği varsayılan araştırma örnekleminin çok geniş bir coğrafyaya yayılmış olması dolayısıyla posta yolu ile anket uygulaması tercih edilmiştir. Posta ile anket yolu tercih edildikten sonra ölçek yeterli sayıda çoğaltılarak araştırma örnekleminde yer alan Meslek Yüksekokullarına posta ile anket yapmanın sınırlılıkları dikkate alınarak gönderilmiştir. Araştırma örneklemine ulaşan anketler daha sonra aynı yolla araştırmacıya ulaşmıştır.

Demografik özellikler ile alt ölçütlere ilişkin bilgiler Çizelge 1'de görülmektedir.

Çizelge 1. Muhasebe Program Değerlendirme Ölçeğine Ait Ölçülen Alan ve Alt Ölçütler

| Demografik Özellikler Bölümü | | |
|---|--|--|
| Cinsiyet | | |
| Mesleki Kıdem | | |
| Eğitim Düzeyi | | |
| Akademik Unvan | | |
| Mezuniyet Alanını | | |
| Temel Alanlar Bölümü | | |
| Ölçülen Alan | Alt Ölçütler | Alan-Ölçüt İlişkisi |
| Muhasebe Öğretim Programı Hedef Davranışlar | <ul style="list-style-type: none"> ○ Birey-Toplum-Konu Alanı ○ Öğrenci Akademik Gelişim Düzeyi ○ Muhasebe Bilim Dalı Özellikleri ○ Ölçülebilir ve Gözlenebilirlik ○ Açıklık ve Anlaşılabilirlik ○ Meslek Yüksekokullarında Uygulanabilir Olma ○ Donanımlı Meslek Mensubu Yapabilme ○ Tutarlı Bir Şekilde Birbirini Destekleme ○ Öğrencinin Ortaöğretim Sonrası Alabileceği Şekilde Tasarlanıp Geliştirilebilme ○ Bilişsel, Duyuşsal ve Psikomotor Becerilerin Kazandırılabilme | <p>Uygunluk</p> <p>Düzeyine</p> <p>Yönelik</p> <p>Tutumlar</p> |

| | | |
|--|--|--|
| <p>Muhasebe Öğretim Programı İçerik</p> | <ul style="list-style-type: none"> ○ Muhasebe öğretim programı amaçları ○ Öğrenci Seviyesi ○ MYO-Sektör İşbirliği ○ Muhasebe Biliminin Güncel ve Geçerli olması ○ Bireysel ve Grup Problemlerini çözme becerileri ○ Genel Disiplin ile İlişkili Olarak Hazırlanma ve Yansıtılma ○ Günlük Yaşamla İlişkilendirilebilecek Nitelikte olma ○ Önceki Öğrenmelerle İlişki Kurulabilecek Nitelikte Olma ○ Öğretim İlkelerine Uygun Bir Şekilde Düzenlenme ○ Açık, Anlaşılabilir Bir Şekilde İfade Edilme | <p>Tutarlılık</p> <p>Düzeğine</p> <p>Yönelik</p> <p>Tutumlar</p> |
| <p>Muhasebe Öğretim Programı Öğretimin Planlanması</p> | <ul style="list-style-type: none"> ○ Öğretimin Amaç Ve İçeriğini Belirleme ○ Öğretim Etkinliğini Belirleme ○ Öğretim Yönetimini Belirleme ○ Öğretim Ortamını Belirleme ○ Ölçme Ve Değerlendirme Araçlarını Belirleme | <p>Mevcut</p> <p>Duruma</p> <p>Yönelik</p> <p>Tutumlar</p> |
| <p>Muhasebe Öğretim Programı Materyal Geliştirme</p> | <ul style="list-style-type: none"> ○ Etkinlik, Görev, İş, Bilgi, İşlem Yaprağı Hazırlama / Hazırlatma ○ Tepegöz saydamı, Slayt Hazırlama/ Hazırlatma ○ Şema, Şekil ve Grafik Hazırlama/ Hazırlatma ○ Materyal Uyarlama/Materyali Arşivleme ○ Pano, Afiş, Sergi Düzenleme / Düzenletme | <p>Mevcut</p> <p>Duruma</p> <p>Yönelik</p> <p>Tutumlar</p> |
| <p>Muhasebe Öğretim Programı Öğretim Yapma</p> | <ul style="list-style-type: none"> ○ İlgi ve Dikkati Çekme ○ Önceden Öğrendikleri ile Konu Alanı Arasında Bağ Kurma ○ Öğrencinin Konu Alanı ile İhtiyacı Arasında Bağ Kurma ○ Öğrencinin Hedef Davranışlardan Haberdar Edilmesi ○ Öğretim İlkelerinden Hareketle İşlenme ○ Öğrencilerin Öğretim Etkinliğine Aktif Katılımı ○ Alan Uzmanlarına Bilgi Sunumu Yaptırılması ○ Bilgiye Ulaşmaları Konusunda Yol Gösterme ○ Öğrencileri Soru ve Cevaba İsteklendirme, Cesaretlendirme ○ Demokratik Ortam Sağlama ○ Bireysel Ve Grup Problemlerini Çözmesini Gerektirecek Etkinlikler ○ Genel Özetler Yapma ○ Bireysel Farklılıklarına Dikkat Etme ○ Dönüt Ve Düzeltmeler ○ Bir Sonraki Derse Hazırlamaları İçin Yönlendirme | <p>Mevcut</p> <p>Duruma</p> <p>Yönelik</p> <p>Tutumlar</p> |

| | | |
|---|--|--|
| <p>Muhasebe Öğretim Programı</p> <p>Öğretimi Yönetme</p> | <ul style="list-style-type: none"> ○ Öğrencilerin Kendilerini İfade Edebilecekleri Bir Ortam Oluşturma ○ Zamanı Yönetme ○ Olumlu Davranışı Pekiştirme Ve Olumsuz Davranışı Düzeltme ○ Öğretim Ortamını Düzenleme ○ Kuralları Belirleme ve Motive Etme | <p>Mevcut</p> <p>Duruma</p> <p>Yönelik</p> <p>Tutumlar</p> |
| <p>Muhasebe Öğretim Programı</p> <p>Ölçme Değerlendirme</p> | <ul style="list-style-type: none"> ○ Amaca Uygun Ölçme Ve Değerlendirme Yöntemini Belirleme ○ Öğrencinin Performans Ölçütlerini Belirleme ○ Öğrencilerin Değerlendirme Sürecine Katılımını Sağlama ○ Kendi Öğretiminin Etkililiğini Değerlendirme ○ Öğrenciye Geri Bildirim Sağlama | <p>Mevcut</p> <p>Duruma</p> <p>Yönelik</p> <p>Tutumlar</p> |
| <p>Muhasebe Öğretim Programı</p> <p>Öğrenciyi Tanıma Rehberlik Etme</p> | <ul style="list-style-type: none"> ○ Öğrenciyi Tanımada İlgililerle İş Birliği Yapma ○ Öğrencilerin Bilişsel, Duyuşsal Ve Devinişsel Özelliklerini Tanıma ○ Öğrencilerin İlgilileri Ve Yeteneklerini Gözlemleyerek, Öğrenme Stilini Tanıma ○ Öğrencilerin Okul Karar Süreçlerine Katılımını Destekleme ○ Öğrencilerin Meslekî Geleceklerini Plânlama Becerilerini Geliştirmelerine Yardım Etme | <p>Mevcut</p> <p>Duruma</p> <p>Yönelik</p> <p>Tutumlar</p> |
| <p>Muhasebe Öğretim Programı</p> <p>Mesleki Açıdan Kendini Geliştirme</p> | <ul style="list-style-type: none"> ○ Yasa Ve Yönetmeliklerin Farkında Olma ○ Bilimsel Etkinliklere Katılma Ve Meslekî Yayınları İzleme ○ Meslektaşlarıyla İş Birliği Yapma ○ Okul Etkinliklerine Katılma ○ Örnek Olma, Meslektaşlarından Kendi Performansı İlgili Geri Bildirim Alma | <p>Mevcut</p> <p>Duruma</p> <p>Yönelik</p> <p>Tutumlar</p> |
| <p>Muhasebe Öğretim Programı</p> <p>MYO Sektör İlişkileri</p> | <ul style="list-style-type: none"> ○ Staj Uygulamaları İle MYO'lardaki Etkinliklerin Paralelliliği ○ Staj Uygulamalarının Bilgi Ve Beceriyi Kazandırma Durumu ○ İşletmelerin Stajyer Öğrenciye Gerekli Olan Rehberliği Ve Danışmanlığı Yapması ○ Staj Uygulamaları Objektif Ve Sürece Yönelik Olarak Değerlendirilmesi ○ MYO İle Sektör Arasında Yeterli Ve Etkili İşbirliği Ve Koordinasyon Sağlanması | <p>Mevcut</p> <p>Duruma</p> <p>Yönelik</p> <p>Tutumlar</p> |

Verilerin Analizi

Demografik Özellikler

Çizelge 2. Ankete Katılan Öğretim Elemanlarının Demografik Özellikleri

| Özellikler | | Sayı | Yüzde | Özellikler | | Sayı | Yüzde |
|----------------|---------------|------|-------|-----------------|--------------|------|-------|
| Cinsiyet | Kadın | 71 | 49 | Akademik Ünvan | Prof.Dr. | 5 | 3,4 |
| | Erkek | 74 | 51 | | Doç.Dr. | 7 | 4,8 |
| Mesleki Kıdem | 1–5 yıl | 23 | 15,9 | | Yrd. Doç.Dr. | 23 | 15,9 |
| | 6–10 yıl | 36 | 24,8 | | Öğr. Gör. | 108 | 74,5 |
| | 11–15 yıl | 39 | 26,9 | | Okt. | 2 | 1,4 |
| | 16–20 yıl | 29 | 20,0 | Mezuniyet Alanı | Muhasebe | 56 | 38,6 |
| | 20+ | 18 | 12,4 | | Diğer | 89 | 61,4 |
| Öğrenim Durumu | Lisans | 41 | 28,3 | | | | |
| | Yüksek Lisans | 63 | 43,4 | | | | |
| | Doktora | 41 | 28,3 | | | | |

Örneklemin bayan ve erkek katılımı bakımından bir birine oldukça yakın olduğu görülmektedir. Araştırmaya katılanların önemli bir bölümünün öğretim görevlisi olması meslek yüksek okullarında derslerin ağırlıklı olarak öğretim görevlileri tarafından yürütüldüğünü göstermektedir.

Araştırmaya katılan öğretim elemanlarının cinsiyet bağımsız değişkenine göre her bir ölçütte yer alan ifadelerle ait görüşleri arasında anlamlı farklılıklar olup olmadığını belirlemek için bağımsız örneklem “t” testi, **mesleki kıdem, öğrenim düzeyi, akademik unvan ve**

mezuniyet alanı bağımsız değişkenine göre her bir ölçütte yer alan ifadelerle ait görüşleri arasında anlamlı farklılıklar olup olmadığını belirlemek için de “tek yönlü varyans analizi” (one-way ANOVA) yapılmıştır. Her bir bağımsız değişkene ait oluşturulan grupların görüşleri arasındaki farklılığı ortaya koymak için de varyansların homojen olduğu durumlarda “**LSD**” testi, varyansların homojen olmadığı durumlarda “**Dunnnett’s T3**” testi uygulanmıştır. Elde edilen sonuçlar tablolar halinde sunulmuştur.

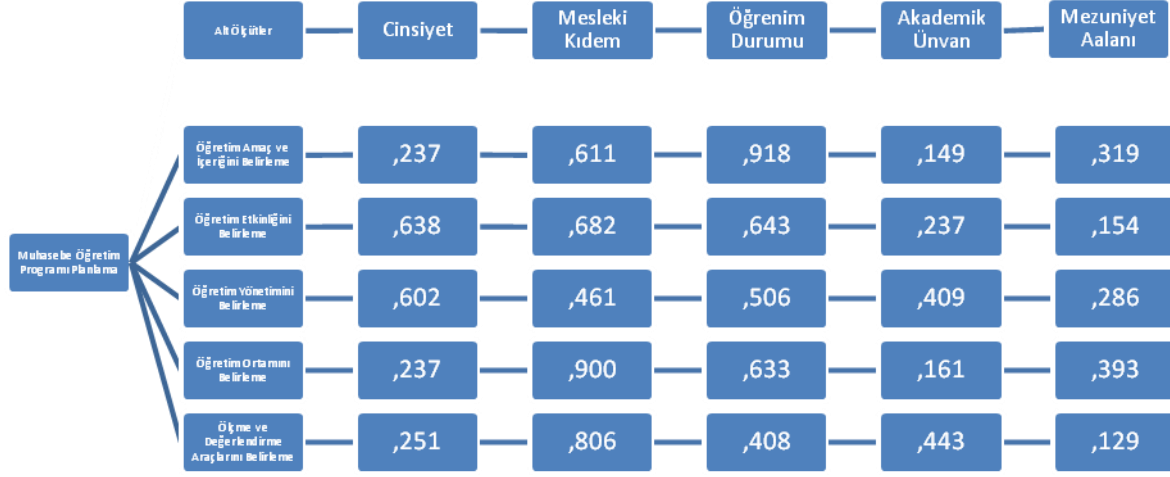
Öğretim Elemanlarının Muhasebe Öğretiminde Hedef ve Davranışlara Yönelik Görüşlerine Ait Bulgular

| Muhasebe Programı Hedefleri | Alt Öğütüler | Cinsiyet | Mesleki Kıdem | Öğrenim Durumu | Akademik Ünvan | Mezuniyet Aalanı |
|---------------------------------------|--------------|----------|---------------|----------------|----------------|------------------|
| Birey-Toplum Konu Alanı | ,698 | ,094 | ,369 | ,861 | ,195 | |
| Öğrenci Akademik Gelişim Düzeyi | ,622 | ,134 | ,486 | ,177 | ,538 | |
| Muhasebe Bilim Dalı Özellikleri | ,848 | ,831 | ,784 | ,345 | ,465 | |
| Öğütü Birlik ve Gözetme Birlik | ,591 | ,018 | ,227 | ,224 | ,285 | |
| Açıklık | ,024 | ,033 | ,445 | ,914 | ,285 | |
| Beceri Kazandırma | ,489 | ,089 | ,394 | ,898 | ,387 | |
| Donanım Meslek Mesulü Yaşama | ,384 | ,690 | ,836 | ,396 | ,697 | |
| Birbirini Destekleme | ,419 | ,330 | ,287 | ,593 | ,995 | |
| Orta Öğretim Sonrası Takip Edilebilme | ,933 | ,003 | ,738 | ,422 | ,977 | |
| MYO'nda Uygulanabilir Olma | ,259 | ,015 | ,013 | ,901 | ,145 | |

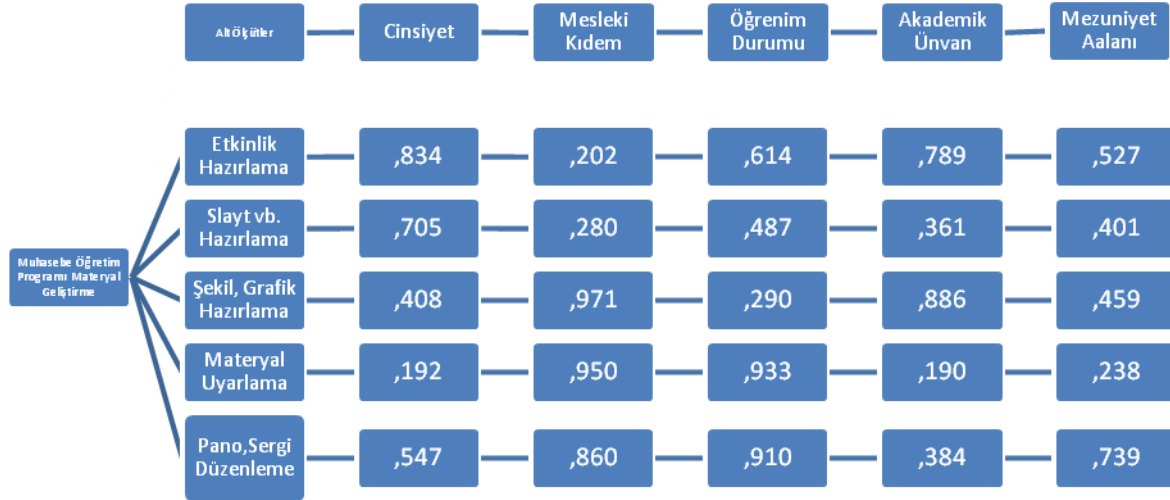
Öğretim Elemanlarının Muhasebe Öğretiminde Program İçeriğine Yönelik Görüşlerine Ait Bulgular

| Muhasebe Programı İçerik | Alt Öğütüler | Cinsiyet | Mesleki Kıdem | Öğrenim Durumu | Akademik Ünvan | Mezuniyet Aalanı |
|--|--------------|----------|---------------|----------------|----------------|------------------|
| Muhasebe Öğretim Programı Amacı | ,212 | ,391 | ,039 | ,766 | ,534 | |
| Öğrenci Seviyesi | ,480 | ,143 | ,588 | ,208 | ,719 | |
| MYO- Sektör İşbirliği | ,360 | ,349 | ,110 | ,469 | ,014 | |
| Güncel ve Geçerli Olması | ,986 | ,328 | ,945 | ,546 | ,719 | |
| Bireysel ve Grup Problemlerini Çözebilmesi | ,434 | ,158 | ,457 | ,989 | ,905 | |
| Genel Disiplin ile İlgili Olma | ,377 | ,148 | ,462 | ,245 | ,392 | |
| Günlük Yaşamla İlgili Olma | ,314 | ,195 | ,354 | ,924 | ,332 | |
| Önceki Öğrenimlerle İlgili Karma | ,030 | ,003 | ,021 | ,328 | ,093 | |
| Öğretim İle İlgili Uyumluk | ,340 | ,003 | ,493 | ,818 | ,034 | |
| Açık İfade Edilebilme | ,439 | ,091 | ,075 | ,378 | ,034 | |

Öğretim Elemanlarının Muhasebe Öğretiminde Öğretimi Planlamalarına Yönelik Görüşlerine Ait Bulgular



Öğretim Elemanlarının Muhasebe Öğretiminde Materyal Geliştirmeye Yönelik Görüşlerine Ait Bulgular

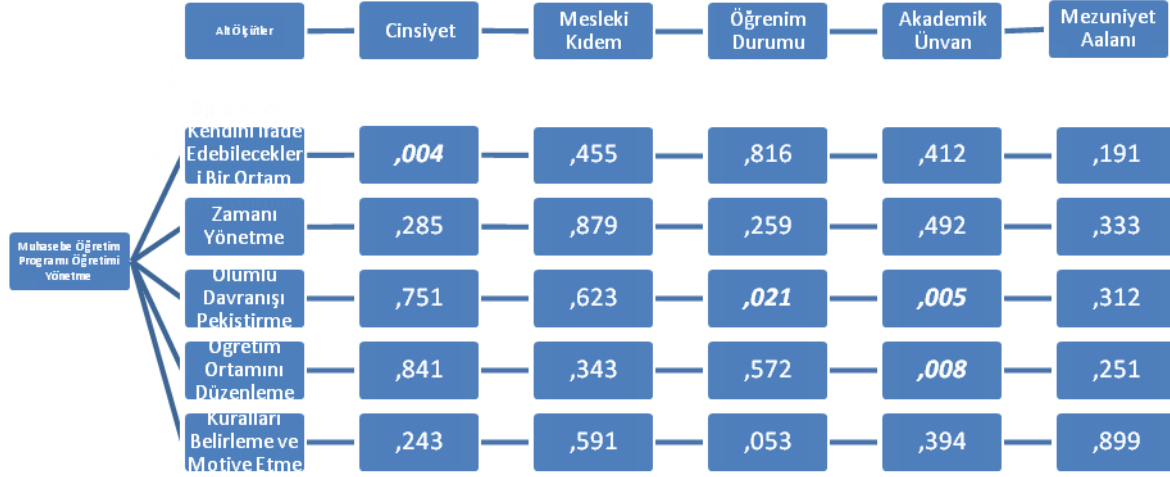


Öğretim Elemanlarının Muhasebe Öğretiminde Öğretimi Yapmalarına Yönelik Görüşlerine Ait Bulgular

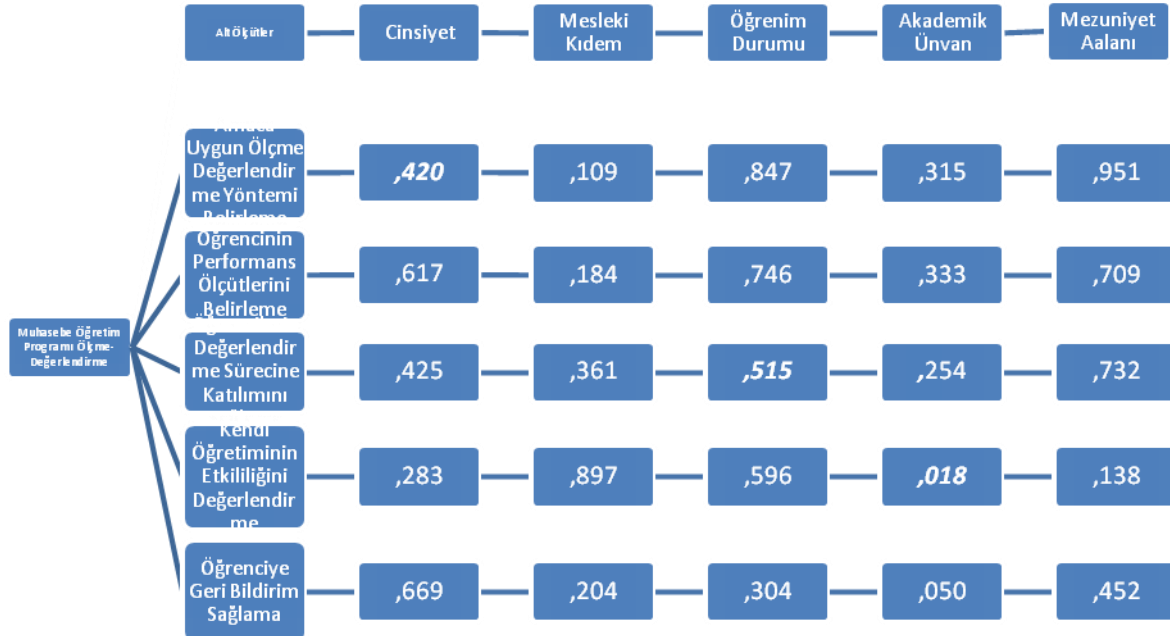
| Muhasebe Programı Öğretim Yapma | Alt Öğütler | Cinsiyet | Mesleki Kıdem | Öğrenim Durumu | Akademik Ünvan | Mezuniyet Aalanı |
|---------------------------------|---|----------|---------------|----------------|----------------|------------------|
| | İçiri Dikkat Çekme | ,371 | ,665 | ,388 | ,531 | ,290 |
| | Önceden Öğrendikleri ile Konu Arasında Bağ Kurma | ,408 | ,301 | ,009 | ,824 | ,997 |
| | Öğrencilerin Konu Alanı İhtiyacı Arasında Bağ Kurma | ,102 | ,817 | ,087 | ,330 | ,176 |
| | Öğrencinin Hedef Davranışına Hâzır Edilmesi | ,724 | ,551 | ,803 | ,304 | ,022 |
| | Öğretim İle İlgili Hareketle İşleme | ,688 | ,344 | ,365 | ,367 | ,021 |
| | Öğrencilerin Öğretim Etkinliklerine Aktif Katılımı | ,439 | ,943 | ,113 | ,441 | ,163 |
| | Alan Uzmanlarına Sunum Yapılması | ,041 | ,361 | ,694 | ,953 | ,003 |
| | Böyle Ulaşmaları Konusunda Yol Gösterme | ,781 | ,592 | ,140 | ,217 | ,607 |

| Muhasebe Programı Öğretim Yapma | Alt Öğütler | Cinsiyet | Mesleki Kıdem | Öğrenim Durumu | Akademik Ünvan | Mezuniyet Aalanı |
|---------------------------------|--|----------|---------------|----------------|----------------|------------------|
| | Öğrencileri Değerlendirmeye Cesaretleendirme | ,076 | ,865 | ,562 | ,983 | ,082 |
| | Demokratik Ortam Sağlama | ,690 | ,895 | ,942 | ,615 | ,861 |
| | Problemleri Çözmesi Sağlayacak Etkinlikler Yapma | ,111 | ,798 | ,899 | ,176 | ,442 |
| | Genel Özetler Yapma | ,981 | ,398 | ,428 | ,390 | ,212 |
| | Bireysel Farklılıklarına Dikkat Etme | ,058 | ,720 | ,289 | ,627 | ,011 |
| | Dönüt ve Düzeltmeler Yapma | ,682 | ,385 | ,634 | ,238 | ,349 |
| | Bir Sonraki Ders Hazırlama | ,002 | ,730 | ,785 | ,034 | ,474 |

Muhasebe Öğretiminde Öğretim Elemanlarının Öğretimi Yönetmelerine Yönelik Görüşlerini Yansıtan Verilerin Dağılımı



Öğretim Elemanlarının Muhasebe Öğretiminde Başarıyı Ölçme ve Değerlendirmeye Yönelik Görüşlerine Ait Bulgular



Öğretim Elemanlarının Muhasebe Öğretiminde Öğrenciyi Tanıma ve Rehberlik Etmeye Yönelik Görüşlerine Ait Bulgular

| Muhasebe Öğretim Programı Öğrenciyi Tanıma-Rehberlik Etme | Alt Ölçütler | | | | | |
|--|--------------|---------------|----------------|----------------|------------------|--|
| | Cinsiyet | Mesleki Kıdem | Öğrenim Durumu | Akademik Ünvan | Mezuniyet Aaları | |
| Öğrenciyi Tanımada İlgililerle İşbirliği Yapma | ,266 | ,084 | ,063 | ,065 | ,076 | |
| Öğrencilerin Bilişsel Duyuşsalve Devinişsel Özelliklerini Tanıma | ,327 | ,928 | ,097 | ,223 | ,960 | |
| Öğrencilerin Öğrenme Stillerini Belirleme | ,868 | ,971 | ,556 | ,004 | ,924 | |
| Öğrencilerin Okul Kara Süreçlerine Katılımını Gözetme | ,485 | ,028 | ,221 | ,016 | ,290 | |
| Öğrencilerin Mesleki Geleceklerini Planlamalarına Yardımcı Olma | ,706 | ,415 | ,237 | ,847 | ,986 | |

Öğretim Elemanlarının Muhasebe Öğretiminde Mesleki Açından Kendilerini Geliştirmeye Yönelik Görüşlerine Ait Bulgular

| Muhasebe Öğretim Programı Mesleki Açından Kendini Geliştirme | Alt Ölçütler | | | | | |
|--|--------------|---------------|----------------|----------------|------------------|--|
| | Cinsiyet | Mesleki Kıdem | Öğrenim Durumu | Akademik Ünvan | Mezuniyet Aaları | |
| Yasa ve Yönetmeliklerin Farkında Olma | ,479 | ,335 | ,155 | ,999 | ,051 | |
| Etkinliklere Katılma ve Mesleki Yayınları | ,434 | ,179 | ,523 | ,763 | ,449 | |
| Meslektaşlarıyla İşbirliği Yapma | ,870 | ,829 | ,538 | ,500 | ,143 | |
| Okul Etkinliklerine Katılma | ,296 | ,741 | ,521 | ,971 | ,118 | |
| Meslektaşlarından Perforansıya İlgili Geri | ,345 | ,889 | ,361 | ,571 | ,557 | |

Öğretim Elemanlarının Muhasebe Öğretiminde MYO- Sektör İlişkilerine Yönelik Görüşlerine Ait Bulgular

| Muhasebe Öğretim Programı MYO-Sektör İlişkileri | Alt Ölçütler | Cinsiyet | Mesleki Kıdem | Öğrenim Durumu | Akademik Ünvan | Mezuniyet Aalanı |
|--|--------------|----------|---------------|----------------|----------------|------------------|
| Uygulamaları ile MYO'lardaki Etkinliklerin | ,622 | ,259 | ,392 | ,484 | ,710 | |
| Uygulamaların Bilgi ve Beceriye Kazandırma | ,202 | ,067 | ,164 | ,421 | ,371 | |
| İşletmelerin Stajyer Öğrenciyi Danışmanlık Yapması | ,954 | ,061 | ,515 | ,269 | ,043 | |
| MYO ile Sektör Arasında Koordinasyonun Sağlanması | ,557 | ,157 | ,584 | ,185 | ,902 | |
| Staj Uygulamalarının Değerlendirilmesi | ,787 | ,000 | ,106 | ,328 | ,700 | |

SONUÇ ve ÖNERİLER

Bu araştırma ile meslek yüksek okullarında muhasebe dersleri veren öğretim elemanlarının meslek yüksek okullarında uygulanan muhasebe programının değerlendirilmesine ilişkin görüşleri on kategoride ele alınmıştır.

Araştırmadan elde edilen bulguları şu şekilde değerlendirmek mümkündür;

- Öğretim elemanlarının, muhasebe öğretiminde hedef-davranışların ölçülebilir ve gözlenebilirlik özelliklerini yeterli bulmadıkları tespit edilmiştir. Uygulanan programın zayıf ve kuvvetli yanlarını ortaya çıkarmak ve öğrencilerin gelişimini izlemek için ölçme ve değerlendirme, öğretim programlarının önemli bir ögesidir. Bu nedenle, oluşturulacak muhasebe öğretim

programında hedef davranışlar ölçülebilir bir yapıda olmalıdır.

- Muhasebe öğretim programı konu alanı bilgilerinin güncelliği ve geçerliliği konusunda istenilen noktada bulunmadığı anlaşılmaktadır. Bu nedenle bölümde okutulacak muhasebe dersleri ve içerikleri için standartlar oluşturulmalıdır.
- Muhasebe derslerinde, öğretim teknolojilerinin etkin bir şekilde kullanılmasının sağlanması için öğretim elemanlarını teşvik edecek önlemlerin alınması gerekmektedir.
- Muhasebe derslerinde konu ile ilgili olarak alan uzmanlarına sunumlar yaptırılmasının, öğrencileri derse motive etmede ve kalıcı öğrenme sağlamada önemi dikkate alınmalı, bu yapı ayrıntılı olarak programlarda yer almalıdır.

- Öğretim elemanlarının bir bölümünün bilimsel etkinliklere ya hiç katılmadığı ya da az olarak katıldığı görülmektedir. Öğretim elemanlarının sürekli olarak kendini yenilemeleri gerekmektedir. Bunu gerçekleştirmenin yolu, bilimsel etkinliklere katılarak mesleki yayınları takip etmektir. Bu konuda standartlar getirilerek öğretim elemanlarının söz konusu etkinliklere katılımı sağlanmalıdır.
- MYO'larda verilen teorik eğitim ile staj uygulamalarının uyumlu olmadığı araştırma sonuçlarından anlaşılmaktadır. Yaşam boyu öğrenme, problem çözme ve üst düzey düşünme becerileri, teorik bilgi ile uygulamanın bütünleşmesi sayesinde kazanılacağı şüphe götürmez bir gerçektir. Dolayısıyla, staj uygulamaları eğitimin önemli bir parçası olarak görülmeli, teorik eğitimle eş zamanlı olarak planlanmalı ve uygulanmalıdır. Staj uygulamaları öğrencinin iş hayatına uyumunu sağlayacak içeriğe sahip olmalıdır.

KAYNAKLAR

Albrecht, W.S., Sack, R.J., (2000), Accounting Education: Charting the Course through a Perilous Future. American Accounting Association, Accounting Education Series, volume No:16, United States of America. http://proquest.umi.com/pqdweb?SQ=ALBRECHT%2C+W.S.%2C+SACK%2C+R.J.%2C2000.Accounting+Education&DBId=-1&date=ALL&onDate=&beforeDate=&afterDate=&fromDate=&toDate=&pubtitle=&author=&FT=1&AT=any&revType=review&revPos=all&STYPE=all&sortby=REVERSE_CHRON&RQT=305&querySyntax=PQ&searchInterface=1&moreOptState=CLOSED&TS=1281592826&h_pubtitle=&h_p

mid=&clientId=61422&JSEnabled=1, Erişim Tarihi;05.04.2010.

Alkan, Cevat, Doğan, Hıfzı ve Sezgin, İlhan (2001), Mesleki ve Teknik Eğitimin Esasları, Nobel Yayınları, __Aysan, Mustafa (1979), Türkiye'de Muhasebe Eğitimi Nasıl Yapılmalıdır, Türkiye I. Muhasebe Eğitimi Sempozyumu, Antalya.

Büyükkaragöz, Savaş ve Çivi, Cuma, (1999), Genel Öğretim Metotları, Beta Basım Yayın Dağıtım, İstanbul.

Dahlgren, L. O., & Marton, E. (1978). Students' conceptions of subject matter: an aspect of learning and teaching in higher education. *Studies in Higher Education*

Demirel, Özcan (2001), Kuramdan Uygulamaya Eğitimde Program Geliştirme, Pegem-A Yayıncılık, Ankara.

Kalmış, Halis, Yılmaz, B., Burcu (2004), Lisans Seviyesindeki Muhasebe Eğitiminin Mevcut Durumu ve Geliştirilmesi İçin Yapılması Gereken Geliştirmeler, XXIII. Türkiye Muhasebe Eğitimi Sempozyumu, 19 - 23 Mayıs 2004, Tekirova (Kemer) Antalya, ss. 37 – 51.

Karasar, Niyazi (2003), Bilimsel Araştırma Yöntemi, Nobel Yayınları, Ankara.

Köse, Yasemin, Saban, Metin (2010), Global Muhasebe Eğitiminde Uluslararası Düzenlemeler ve Gelişmeler www.mu.edu.tr/iibf/tmes24/kitap/3-1.pdf, Erişim Tarihi; 12.08.2010.

Küçükahmet, Leyla (2003), Öğretimde Planlama ve Değerlendirme, Nobel Yayın Dağıtım, Ankara

McMillan, J. H. ve Schumacher, S. (2006). "Research in Education: Evidence- Based Inquiry". Sixth Edition. Allyn and Bacon, 517 p, Boston, MA.

MEB, (2010),
(<http://yogm.meb.gov.tr/istatistikler.htm>)
http://emezun.meb.gov.tr/doc/tanitimmodulu/30-Muhasebe_Finansman.pdf

Nakip, Mahir (2006). Pazarlama Arařtırmaları Teknikler ve (SPSS Destekli) Uygulamalar (Geniřletilmiş 2. Baskı). Ankara: Seçkin Yayınevi.

Özçelik, D., Ali (1993), Eğitim Programları ve Öğretim, ÖSYM Yayınları, Ankara.

Özdamar, Kazım (2003), Modern Bilimsel Arařtırma Yöntemleri, Kaan Kitabevi, Eskişehir.

Rezaee, Zabihollah, Szendi, Z., Joseph, Elmore, Robert (1997), International Accounting Education: Insights from Academicians and Practitioners, Texas.

Sezgin, İlhan (2009), Mesleki ve Teknik Eğitimde Program Geliřtirme, Nobel Yayın Dağıtım, Ankara.

Sönmez, Veysel (2004), Program Geliřtirmede Öğretmen El Kitabı, Anı Yayıncılık, Ankara

Variř, Fatma (1996), Eğitimde Program Geliřtirme, Alkım Yayınları, Ankara.

Yıldırım, Ali, Şimşek Hasan, (2006), Sosyal Bilimlerde Nitel Arařtırma Yöntemleri, Seçkin Yayıncılık, Ankara.

Yılmaz, Serpil, Ciğler, Ayşegül (2010), Küreselleşme ve Önlisans Muhasebe Eğitiminde Kalite Arayışı, http://www.isletme.istanbul.edu.tr/surekli_yayinlar/tmes2004/bildiriler.htm, E. Tar. 12.08.2010.

Zaif, Figen, Ayanoğlu, Yıldız (2007), Muhasebe Eğitiminde Kalitenin Arttırılmasında Ders Programlarının Önemi: Türkiye'de Bir İnceleme, Gazi Üniversitesi İktisadi ve İdari Bilimler Fakültesi Dergisi 9/1, Ankara