

KISSEBÜKÜ GEÇ ANTİK DÖNEM YAMAÇ YERLEŞİMİNDE BİR DÜKKAN: 4 NOLU YAPI

A SHOP IN KISSEBUKU LATE ANTIQUITY PERIOD HILLSIDE SETTLEMENT: BUILDING NO. 4

Makale Bilgisi | Article Info

Başvuru: 24 Haziran 2024	Received: June 24, 2024
Hakem Değerlendirmesi: 17 Temmuz 2024	Peer Review: July 17, 2024
Kabul: 3 Eylül 2024	Accepted: September 3, 2024

DOI : 10.22520/tubaar.1504364

Hatice ÖZYURT ÖZCAN*

ÖZET

Kissebükü kenti, Bodrum yarımadasında Antik dönemin iki önemli yerleşimi Keramos ve Halikarnasos'un sahil yönündeki kesişme noktalarından biri olan Kissebükü koyunda kurulmuştur. Kentin Arkaik döneme kadar uzanan geçmişe sahip erken yerleşim alanı akropoldür. Kıyı hattı boyunca sıralanan yapıların tamamı 5. yüzyılın ortalarından başlayıp 7. yüzyılın sonlarına kadar faaliyet göstermiş geç Antik dönem yerleşimine aittir. Koyun batısında, birinci kademe yamaç yerleşiminin güneydoğusunda yer alan 4 Nolu Yapı, sahil hattında güney- kuzey yönünde dikine dörtgen bir plan göstermektedir. Yapının güneyinde, enine dikdörtgen düzenlemeli 1. ek mekân yer alır. Birinci ek mekânın güneyine, mevcut cephe duvarına yaslanacak şekilde iki bölümden oluşan 2. ek mekân eklenmiştir. 4 Nolu Yapının kuzey doğusuna bitişik olan sarnıç, tonozlu dikdörtgen formudur. Sarnıcın doğu duvarını kendisine batı duvar yapmış bir depolama ünitesi sarnıcın kuzeydoğusuna bitişiktir. Kazılar sırasında 1.ek mekân, ana mekân, sarnıç ve su kanalından ele geçen buluntular metaller, sikkeler, kemik objeler, camlar, seramikler ve hayvan kemikleri olmak üzere geniş bir çeşitliliğe sahiptir. 4 nolu yapı kompleksinde her türlü hayvanın kesilip parçalandığı kasaplık faaliyetlerinin yanı sıra satışının da yapıldığı bir dükkân olduğu günümüzde mevcut olmayan ikinci katların da Sardis ve Kilikya konutlarındaki gibi günlük yaşam alanı biçiminde düzenlenerek iki işlevli kullanıldığına işaret etmektedir. Yapı kompleksinin genel mimari düzenlemesi ve mekanlardan ele geçen tüm buluntular buradaki faaliyetlerin 6- 7. yüzyıl aralığında gerçekleştiğine işaret etmektedir.

Anahtar Kelimeler: Kissebükü, Yamaç Yerleşimi, Dükkân, Konut, Geç Antik Çağ, Sivil Mimari

* Doç. Dr., Muğla Sıtkı Koçman Üniversitesi, Edebiyat Fakültesi, Arkeoloji Bölümü, Kötekli/Muğla.
e-posta: htczen09@gmail.com ORCID: 0000-0003-0826-3633.



ABSTRACT

Kissebükü city was founded in Kissebükü bay, which is one of the intersection points of Keramos and Halicarnassus, two important settlements of the ancient period on the Bodrum peninsula. The early settlement area of the city, which dates back to the Archaic period, is the acropolis. All of the buildings along the shoreline belong to the Late Antique settlement, which operated from the mid-5th century until the late 7th century. Building No. 4 shows a vertical rectangular plan in the south-north direction on the coastal line. To the south of the building is the first additional space with a transverse rectangular arrangement. To the south of the first additional space, a 2nd additional space consisting of two sections was added against the existing façade wall. The cistern adjacent to the north-east of Building No. 4 has a vaulted rectangular form. A storage unit that made the east wall of the cistern its west wall is adjacent to the northeast of the cistern. The finds recovered during the excavations from the 1st annex, the main space, the cistern and the water channel include a wide variety of metals, coins, bone objects, glass, ceramics and animal bones. The building complex no. 4 has a shop where all kinds of animals were slaughtered and butchered as well as a butchery where they were sold, and the second floors, which do not exist today, were organized as daily living spaces and used with two functions as in Sardis and Cilician residences. The general architectural arrangement of the building complex and all the artifacts recovered from the spaces indicate that the activities here took place between the 6th and 7th centuries.

Keywords: Kissebükü, Hillside Settlement, Shop, House, Late Antiquity, Civil Architecture

GİRİŞ

Kissebükü kenti, Bodrum yarımadasında Antik dönemin iki önemli yerleşimi Keramos ve Halikarnasos'un sahil yönündeki kesişme noktalarından biri olan Kissebükü koyunda kurulmuştur (Bean ve Cook, 1955, s. 134; Ruggieri ve Giordano, 1996, s. 53-88, (Fig. 1, Foto. 1). Kentin Arkaik döneme kadar uzanan geçmişe sahip erken yerleşim alanı akropoldür (Ruggieri, 2003, s. 371-379; Ruggieri ve Zäh, 2016, s. 45). Kıyı hattı boyunca sıralanan yapıların tamamı 5. yüzyılın ortalarından başlayıp 7. yüzyıl boyunca faaliyet göstermiş geç Antik dönem yerleşimine aittir (Özcan, 2024, s. 295, harita 1, res. 1).

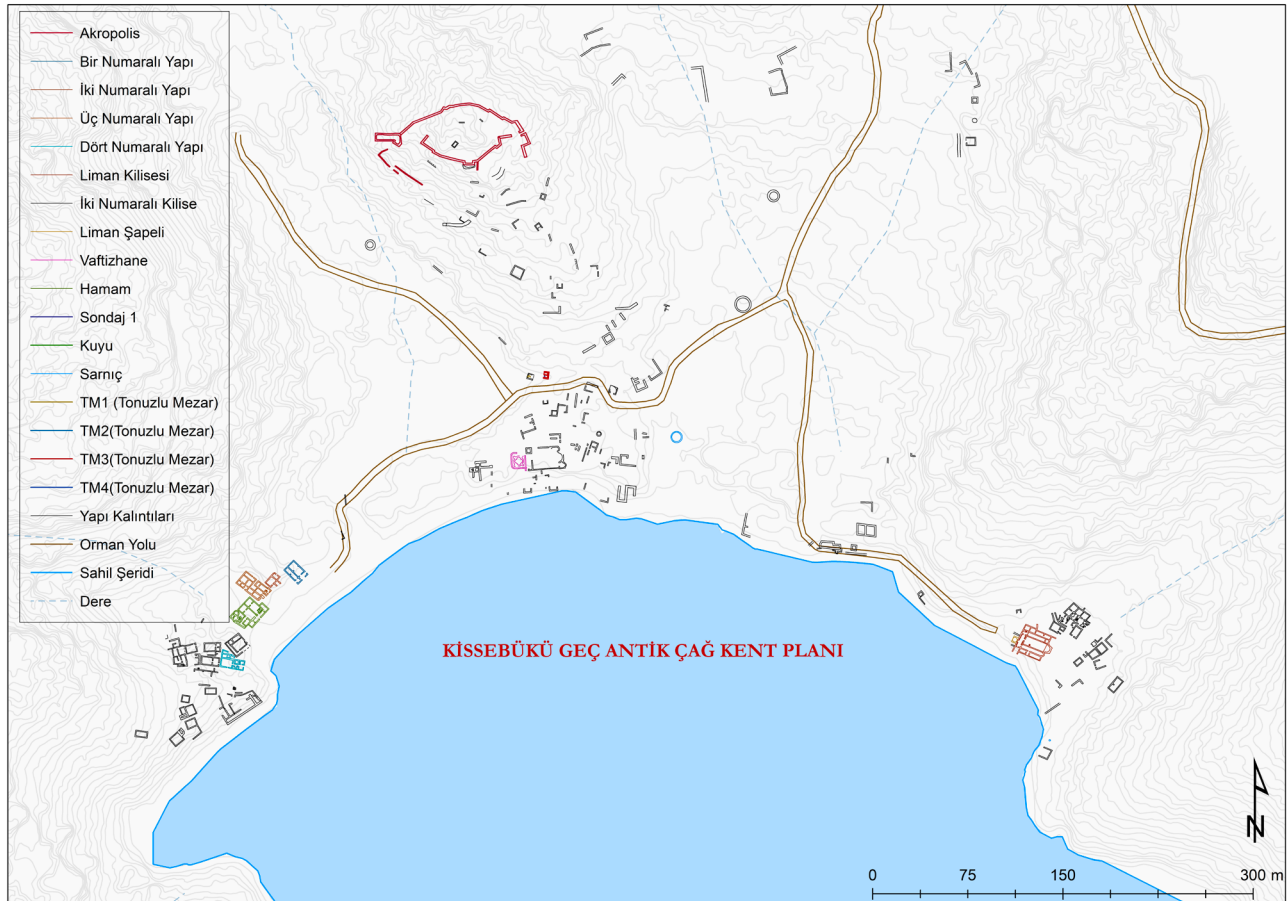
Koyun batısında kule ve kamu yapılarının yer aldığı tepelik alanın doğuya doğru uzanan yamacı üzerinde, Güney-Kuzey doğrultusunda arazinin kayalık yapısına uydurularak konumlandırılmış yapılar, yamaç yerleşimini oluşturmaktadır (Özcan, 2024, s. 296, res. 2-4, Fig. 1). Bu yerleşimin güneyde sahil yönündeki alt düzlükte başlayan birinci kademesi, kuzeye doğru eğimli ve kayalık bir arazi üzerindedir. Birinci kademe yerleşiminin ilk ve boyut olarak en büyük mekânı 4 Nolu Yapıdır. Yapı, güneyine eklenmiş arka arkaya iki dikdörtgen mekân, kuzey doğusuna bitişik sarnıç ve depolama ünitesi ile kompleks bir düzenleme içerisindedir (Foto. 2, 3; Fig. 5).

4 NOLU YAPI VE EKLERİ

Sahil hattında güney- kuzey yönünde dikine dörtgen bir plan gösteren yapı, 6 m genişliğinde ve 13 m. uzunluğundadır. Güney hariç üç yönden 4-5 m yüksekliğe kadarki bölümleri korunmuş cephe duvarları ile çevrilidir (Fig. 6). Kuzey duvar üzerinde kare formlu nişler, doğru- batı yönündeki duvarlarda hatıl yuvaları ve mazgal türü pencereler bulunmaktadır. Yapının güney cephe duvarına ait izler ise doğu duvarın güney üst bölümünde görülmektedir (Fig. 7). Yapıya girişler batı ve güney cephelerden açılmış kapılarla sağlanmaktadır (Fig. 5). Batı cephedeki kapıya mekân içinden dört basamaklı bir merdivenle çıkılır. Güney'de iki kapı açıklığı daha bulunmaktadır (Fig. 4). Yapının pişmiş topraktan yapılmış kare formlu döşemelerinin bir kısmı in situ durumunda korunmuş olarak bir kısmı da mekânın dolgu toprağı içinden ele geçmiştir. Bazılarının üzerinde elle yapılmış basit dalgalı çizgiler bulunan döşeme plakaları, 12 x13 cm. ölçülerindedir (Fig. 6-8).

Yapının genelinde kireç harç ve farklı boyutlarda özensiz moloz taş malzemenin kullanıldığı, bir duvar örgüsü görülmektedir. Dış köşe geçişlerinde düzgün büyük, niş ve pencere çerçevelerinde ise daha küçük bloklara yer verilmiştir. Dıştan sıvasız olan yapının içten sıvalı olduğunu gösteren izler bulunmaktadır (Fig. 6).

Figür 1
Kent Planı / City Plan



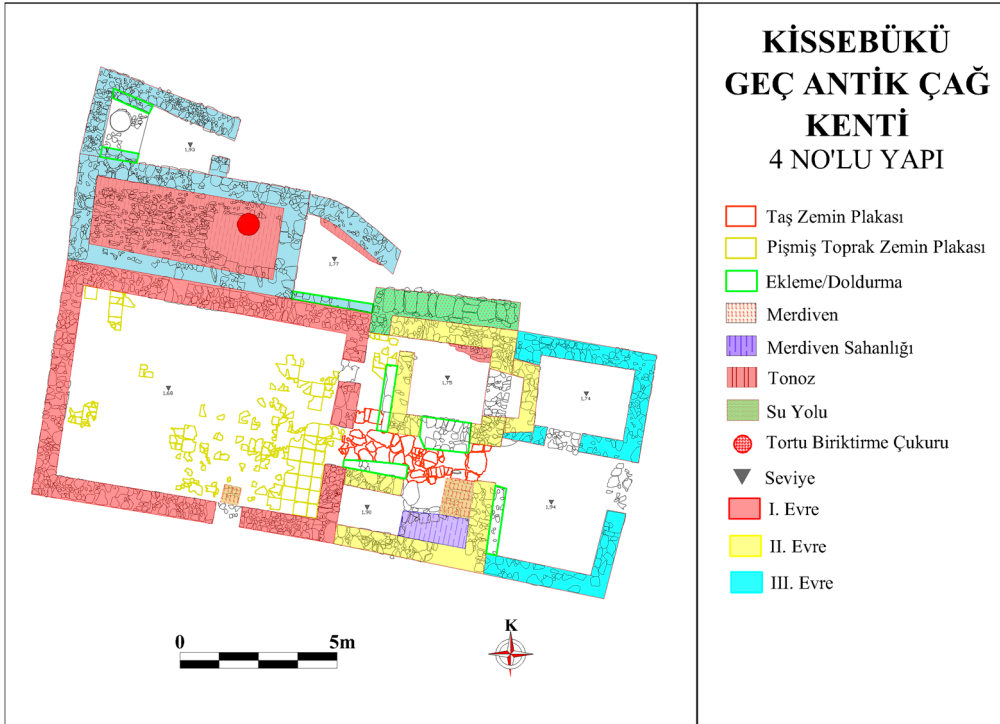
Figür 2
Kentin Genel Görünüşü / *General View of the City*



Figür 3
Yamaç Yerleşimi / *Hillside Settlement*



KISSEBÜKÜ GEÇ ANTİK DÖNEM YAMAÇ YERLEŞİMİNDE BİR DÜKKAN: 4 NOLU YAPI

Figür 44 Nolu Yapı ve Ek Mekanlar / *Building No. 4 and Additional Rooms.***Figür 5**4 Nolu Yapı ve Ek Mekanlarını Gösteren Plan / *Building No. 4 and Additional Rooms, Plan.*

Figür 64 Nolu Yapı Ana Mekân / *Building no. 4 Main Space.*

1. Ek Mekân

4 Nolu yapının güneyinde, 6 m genişliğinde ve 3,60 m uzunluğunda enine dikdörtgen düzenleme gösteren 1. ek mekân yer alır (Fig. 5; Fig. 8, 4, 7). Mekânın üst örtü hizasına kadar ki bölümü ayakta olan doğu duvarı, 4 Nolu yapının güneydoğu duvarıyla dikişsiz birleşmektedir. İki duvarın birleştiği yerin alt kısmında, dar bir kapıya yer

verilmiştir (Fig. 5). Mekân kendi içinde iki bölümden oluşur. Bunlardan biri doğuda yer alan 4 x 2,5 m boyutlarındaki dikdörtgen formu odadır (Fig. 8, Fig. 5). Odanın güneyinde 1,40 m genişliğinde, 0,90 m derinliğinde bir ocak bulunmaktadır (Fig. 9). Doğu duvarının kuzey bölümünde giriş yuvası ve pencere açıklığı güneyinde ise odayı örten tonozun başlangıç izleri mevcuttur (Fig. 8). Mekânın ikinci bölümü, batı yönde 2 x 1,30 m boyutlarında dikdörtgen formu penceresiz, güneybatıda girişi olan bir oda ile 0,80 x 1,80 m boyutlarında bir sahanlığa çıkan 5 basamaklı bir merdivenden oluşur (Fig. 4, 8). Karşılıklı bu bölümlerin arasından ve önünden birer koridor geçmektedir. İki bölüm arasındaki tabanı taş döşeli kuzey – güney yönlü koridor 1 m genişliğinde ve 4 m uzunluğundadır. Koridorun batı kısmında, depo duvarının önünde, döşeme zemini üzerine moloz taş malzeme ile yapılmış 2,08 m uzunluğunda ve 0,40 m genişliğinde ve yüksekliğinde bir seki bulunmaktadır (Fig. 8). 0,80 m genişliğinde ve 4 m uzunluğunda pişmiş toprak plakalarla kaplı batı- doğu doğrultulu, doğuya doğru eğimli ikinci koridor, doğu yöndeki odanın kuzeyinden geçerek ek mekâna girişi sağlayan açıklık önünde, pişmiş topraktan yapılmış olukla doğu cephe duvarı kenarından denize doğru uzanan su kanalına bağlanmaktadır (Fig. 4, 11). Karşılıklı duvarları kireç harcı ile birbirine tutturulmuş 0,80 m genişliğinde, 4,5 m uzunluğunda, güneye doğru eğimli kanalın olukla birleştiği bölümde, üç sıra pişmiş toprak plaka döşeme olarak kullanılırken sonrasında taban, sert toprak zemin üzeri, çakıl ve dere taşlarından oluşmaktadır (Fig. 10-11).

Figür 7Doğu Cephe / *East Facade*

KISSEBÜKÜ GEÇ ANTİK DÖNEM YAMAÇ YERLEŞİMİNDE BİR DÜKKAN: 4 NOLU YAPI

Figür 81. Ek Mekân ve Ana Yapı Döşemeleri / 1. *Additional Space and Main Building Floors.***Figür 9**Ocak / *Cooker.***Figür 10**Su Kanalı / *Water Canal.*

Figür 11Koridorun Kanala Bağlanması / *Connection of the Corridor to the Canal.***2. Ek Mekân**

Birinci ek mekânın güneyine, mevcut cephe duvarlarına yaslanacak şekilde 6 m genişliğinde ve 4,50 m uzunluğunda iki bölümden oluşan bir mekân eklenmiştir. Doğusunda 2 x 3 m boyutlarında batı yönde girişi bulunan küçük bir oda bulunmaktadır. 1. Ek mekânın güneyindeki ocağa ait bacanın bir kısmı bu oda içerisinde yer almaktadır. Özensiz moloz taş malzemenin kullanıldığı mekânda döşemeye rastlanmamıştır (Fig. 5, 3, 10).

Figür 13Sarnıç ve Depolama Alanı / *Cistern and Storage Area***Figür 12**2. Ek Mekân / *2. Additional Space***Sarnıç**

4 Nolu Yapının kuzey doğusuna bitişik, üzeri beşik tonozla örtülü sarnıç, 2,55 m genişliğinde ve 5,81 m uzunluğundadır. Güney bölümüne, mekân içinden su çıkışını sağlayacak dar bir açıklık yapılmıştır. İç kısmı sarnıç sıvası ile kaplı olan yapının zemininde su toplama çukuru bulunmaktadır (Fig. 5, 13, 4, 11). Yapanın Güneydoğu duvarının köşesine sonraki bir zamanda güneybatıya doğru, sarnıçla doğuda yer alan Batı kilisesinin narkesini ayıran çapraz bir duvar eklenmiştir (Özcan, 2024, s. 297, res. 2-3, Fig. 1).

Depolama Alanı

Sarnıcın doğu duvarını kendisine batı duvar yapmış, 2,80 m genişliğinde ve 4,63 m uzunluğundaki depolama alanı sarnıcın kuzeydoğusuna bitişiktir (Fig. 5, 3, 11). Güneyden girişi olan yamuk dörtgen planlı mekânın kuzey bölümü zeminden bir kademe yükselttilerek kenarları bir sıra taş dizisi ile güçlendirilmiştir. Tabanı tuğla döşemeli olan bu bölümün kuzeydoğusunda 0,74 m çapında cidar kalınlığı 2 cm olan in situ halinde bir pithos bulunmuştur (Fig. 12).

Figür 14

Pithos



BULUNTULAR

Kazılar sırasında 1.ek mekân, ana mekân, sarnıç ve su kanalından ele geçen buluntular metaller, sikkeler, kemik objeler, camlar, seramikler ve hayvan kemikleri olmak üzere geniş bir çeşitliliğe sahiptir.

1. Ek Mekân

Metallerin tamamı, kemik obje, hayvan kemikleri, kireç taşı ağırlık ve sikkelerin büyük bir bölümü 1. ek mekânın batısındaki merdivenin kuzey köşesinde yer alan 0.80 x1.00 m boyutunda yürüme zeminin altına doğru derinleşen küçük bir depodan ele geçmiştir. Kuzey ve batı kısımları moloz taşlardan yapılmış destek duvarı ile çevrilirken güney ve doğusu ara koridor ve köşedeki dörtgen odaya yaslandırılmış, batı duvarının köşesinde 0,56 metre uzunluğunda dik yerleştirilmiş bir destek taşı bulunan depo, zemin seviyesinin altında -1.22 m kodunda sert toprak ve çakıl taşlarından oluşan bir tabanla sonlanmaktadır (Fig. 13-15).

Metaller: Depodan çıkan eserlerin en yoğun grubunu metaller oluşturmaktadır.

Kantarlar: 3 adet kantar kolu, 3 adet yük zinciri ve 1 adet kantar ağırlığından oluşan kantar ekipmanı ele geçmiştir. Sağlam olarak korunmuş kantar aparatlarının tümü masif bronzdan yapılmıştır. Kantarlar yapıldıkları malzemeye göre ilk etapta üç ana gruba ayrılmakta sonrasında da her malzeme kendi alt grubunu oluşturmaktadır (Franken, 1993, s.71; Kadioğlu, 2007, s. 225-226). Masif bronzdan yapılmış, figür bezemesiz konik ağırlığı bulunan, kancalarıyla birlikte birer yük zincirinden oluşan, yük kolları bitiminde tomurcuk formun kullanıldığı Kissebükü kantarları, “Masif Bronz Kantar” grubunun 5- 6. yüzyıla tarihlenen, Doğu Akdeniz ve Kuzey Afrika’nın batısında geniş kullanım gösteren “Konstantinopolis” tipine girmektedir. (Franken, 1993, s. 89-94; Sezgin, 2012, s. 544, Fig. 1-2; Kadioğlu, 2007, s. 223, res. 3). Kantar ağırlığı: Kanca ve zincirleri yuvarlak kesitli olan bronz ağırlığın küresel gövdesi, kazıma yivlerle bezelidir (Kadioğlu, 2007, s. 224; Crawford, 1990, fig. 235, 413) (Fig. 18,1; kat. no.1).

Figür 15

Eserlerin Topluca Ele Geçtiği Bölüm / *The Section where the Artefacts are Collected.*



Figür 16

Eserlerin Topluca Halde Çıkışı / *Mass Release of Artefacts.*



Figür 17

Deponun Kazı Sonrası Durumu / *Condition of the Warehouse after Excavation.*



Kantar Kolu: Kalıpta kabaca şekillendirildikten sonra dövülerek oluşturulmuş kare kesitli kantar kolundan oluşmaktadır. Uçları konik olarak biçimlendirilen kantar kolunun askı ve yük kancası sabit halkalara tutturulmuştur. Kantarın dört yüzeyli olan kolunun üç tarafı noktasal ve çizgisel bezemelerden oluşan simgelerle ölçeklendirilmiştir (Fig. 18, 2; kat.no.2). Ölçek birimlerini belirlemek ve topuzun kaymasını önlemek için kol üzerine ince çizgisel yuvalar ve çentikler yapılmıştır (Kadioğlu, 2007, s. 225; Crawford, 1990, Fig. 476, 523; Weiß, 2001, s. 200- 204; Sezgin, 2012, s. 544, fig. 3).

Kantar Yük Aksamları: Bronzdan döküm tekniğiyle yapılmış zincir, köprü, askı ve kanca olmak üzere dört bölümden oluşmaktadır. Oynar halkaya tutturulmuş olan iki ağırlık kancasının çiftli baklaldan oluşan zincirleri “ü” biçimli bir halkaya toplanmıştır. Zincirli kancaların uçları sivridir (Kadioğlu, 2007, s. 227; Crawford, 1990, fig. 523; Sezgin, 2012, s. 544, fig. 1-2) (Fig. 18, 3; kat. no.3).

Kilit Aksamları: Anahtar parçası, kilit deliği, menteşe ve aynalıktan oluşan kilit aksamları bulunmuştur. Menteşe: Çivi delikleri bulunan ortadaki mafsalı pimle birleştirilmiş menteşenin dövme tekniğinde şekillendirilmiş kanatları üzerinde, kazıma olarak yapılmış birbirini takip eden konsantrik daireler bulunmaktadır (Halbout, 1986, s. 80, no: 95; Alicu, 1994, s. 22, fig. 9; Feugere, 1997, s. 169, no: 918; Dieudonne- Glad, 2013, s. 113, pl. 17, 553) (Fig. 19, 4; kat.no.4).

Kilit Aynası: Malzemesi İnceltmiş demir olan dörtgen formlu aynalığın orta kısmının biraz altında etrafı kazıma olarak yapılmış iç içe geçmeli dairesel bir formla çevrilmiş anahtar deliğinin köşelerinde, çivi yuvaları bulunmaktadır (Chavane, 1975, s. 73, pl. 14-17; Gaitzsch, 1984, s. 187, taf. 1 -7b; Oransay, 2006, s. 212, Şek. 20, J.4, Şek. 22, K.15; Stiebel, 2011, s. 341, fig. 18.5; Kaya ve Demirer, 2020: kat. no. 48) (Fig. 19, 5; kat.no.5).

Zincirli Anahtar: Yelpaze gövdeli, sapı halka formlu anahtarın bir bölümü kırıktır. Halka formun içerisinden birbirini takip eden baklaldan oluşan zincir ve uç kısmında ahşap kalıntılar mevcuttur (Fig. 19, 6; kat.no.6)

Kilit Kutusu: Bronzdan yapılmış yuvarlak formlu, her bir yandan kıvrılarak yuvarlatılmış kilit kutusunun üzerinde anahtar ve kilit dili delikleri bulunmaktadır (Crawford, 1990, fig. 368), (Fig.19, 7; kat.no.7).

Bıçaklar: Farklı formlardaki 3 adet bıçak, demirden yapılmıştır. Oldukça korozyonlu olan bıçaklardan birinin uç ve sap kısmı arasında kalan gövdesi, iç bükey formludur. Diğer iki bıçak küçük ve sivri uçludur (Davidson, 1952, s. 203, pl. 93, 1567–1568; Waldbaum,

1983, s. 56, pl. 14, 187; Dirlmeier, 2002, s. 148, taf. 154, no. 2401–2402; Gaitzsch, 2005, s. 34, abb. 8, M.69; Oransay, 2006, s. 104, şek. 11, lev. XVII, E.3; Kaya-Demirer, 2020, kat. no. 42) (Fig. 19, 8-10; kat.no.8-10).

Askılı Kancalar: Dövme tekniğinde bronzdan yapılmış askılı kancaların yassı uzun gövdelerinin ucunda yuvarlak bir delik bulunmaktadır. Bir ucu “c” şeklinde kıvrık kancaların düz diğer ucu, çubuk gövdeye geçirilerek kıvrılmıştır (Fig. 19, 11; kat. no. 11).

Diskus Kapağı: Döküm tekniğinde yapılmış olan diskus kapağı üstte küçük bir tutamak, konik formlu gövde ve ortasında delik bulunan kulptan oluşmaktadır (Russel, 1982, s. 137, fig. 3.20; Acara, 1990, s. 59, res. 17 kat. 19; Kaya ve Demirer, 2020, kat. no.3) (Fig. 20, 12; kat.no. 12).

Çan/Çingirak: Asma halkalı ve konik gövdeli çanın üzerine, kazıma tekniği ile çizgisel bezemeler yapılmıştır (Şahin, 2018, s. 135, A12, Lev. 4; Raubitschek, 1998, s. 23, 24, Lev. 19, 20) (Fig. 20, 13; kat.no.13).

Kapak: Konik gövdeli bronz kapağın üzerinde, kazıma tekniği ile yapılmış çizgisel yivler bulunmaktadır (Fig. 20, 14; kat. no.14).

Kulp: Bronzdan yapılmış dairesel kesitli tutamağın iki ucu dövme tekniğiyle yassılaştırılmıştır (Şahin, 2018, s. 135, A12, Lev. 4; Raubitschek, 1998, s. 23, 24, Lev. 19, 20) (Fig. 20, 15; kat.no.15).

Sikkeler: İmparator Marcus Tiberius (582- 602) (Lev. 4, 16; kat.no.16) ve Heraclius (610- 641) (DOC 2.1, s. 279, no.76 a.1-4) (Fig. 21, 17; kat. no. 17) ait bronz sikkeler ele geçmiştir.

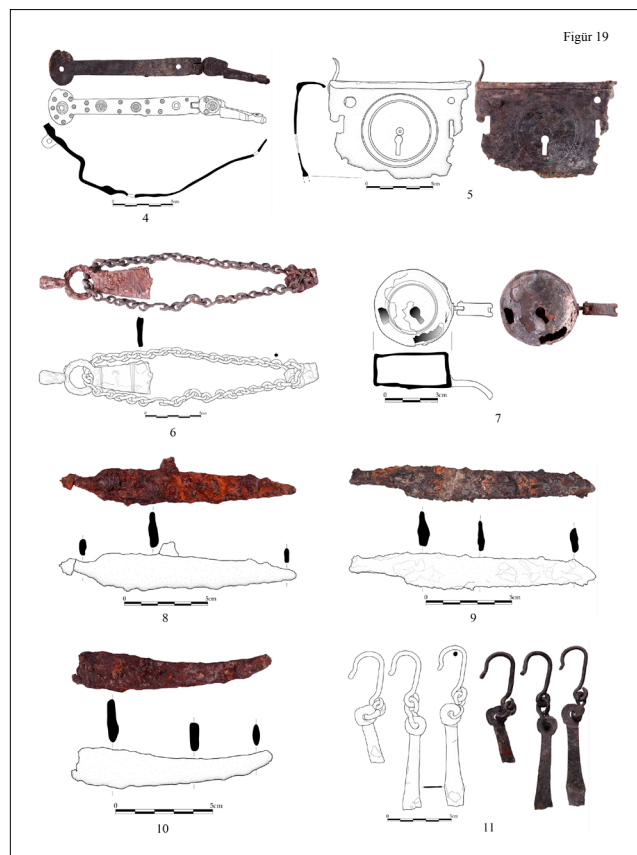
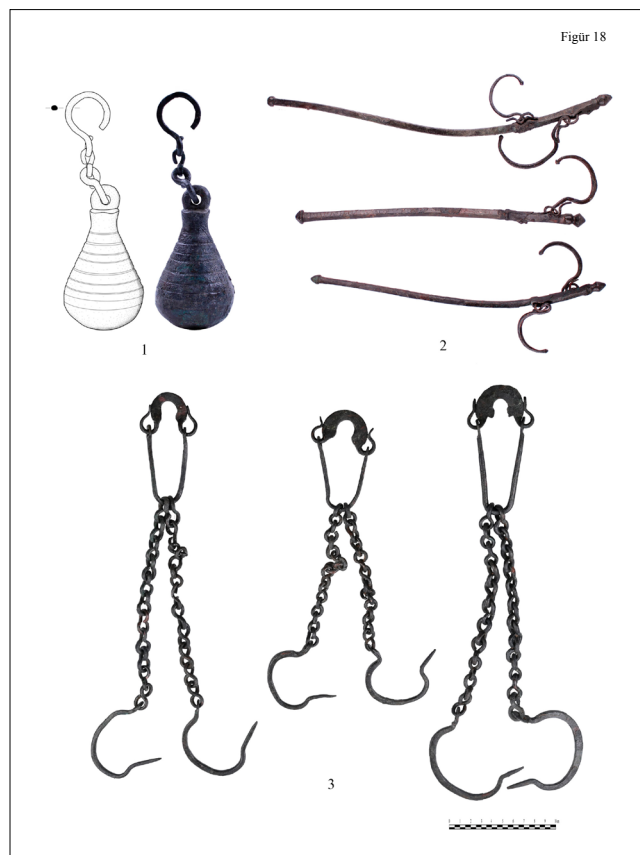
Kemik Objeler: 2 oyun taşından biri yuvarlak kısa bir profilli olup üst kısmı oval çizgiyle şekillendirilmiştir

(Harrison, 1986, fig. 506; Ferrazoli, 201, Pl. 4-30; Asal, 2007: Cat. No. Y21; Ersoy, 2024, s. 91, kat. no. 78),

(Fig. 21, 18; kat.no.18). Diğeri ise iki bölümlü yüksek profillidir. Üst kısmı oval formlu yivli şeritlerle bölünmüş gövdenin altı, düz kesitlidir (Fig. 21, 19; kat. no.19).

Kurtarma Halkası: Deponun en üst kısmında üç yerinden kırık olarak ele geçmiştir. Kireç taşından yapılmıştır. Halka görünümündedir. Halkanın bir ucunda, küçük bir halka daha bulunmaktadır. Denizin dibinde birbirine dolanmış balıkçılık malzemelerini kurtarmak için kullanılmaktadır (Galili ve ark., 2013, s. 158, fig. 20-21; Laures, 1985, s. 80- 82; Pulak ve Townsend, 1987, s. 40, fig. 8-9; Alpözen, 1975, s. 7, 44).

KISSEBÜKÜ GEÇ ANTİK DÖNEM YAMAÇ YERLEŞİMİNDE BİR DÜKKAN: 4 NOLU YAPI

Figür 18-21Merdiven Altından Topluca Çıkan Buluntular / *Collective Finds from under the Stairs.*

Farklı ağırlıklarda (0.7- 25, 06 kg) taş, mermer, kurşun gibi değişik malzemelerde ve yuvarlak, kare, dörtgen gibi formlarda olabilmektedir (Galili ve Sharvit 1999, s. 17-19; Galili ve ark., 2013, s. 159, fig. 22) (Fig. 21, 20; kat.no.20).

Camlar: Az sayıdaki profilli cam parçası, 1. ek mekân ve sarnıçla su kanalı arasındaki 4A mekânından gelmiştir. Buluntular serbest üfleme tekniğinde yapılmış bardak, şişe ve kadehlere ait ağız, gövde ve dip parçalarından oluşmaktadır.

Ayak ve kaide kısımları korunmuş altı kadehten üçünde ayak kısımları daire formunda ve içe doğru katlanarak yapılmıştır. Gövde ile kaideyi birleştiren çubuk kısmı tüp biçimlidir (Çakmakçı, 2008, s. 147- 154; Czurdza ve Ruth, s. 2007, s. 303/T.19/644; Gençler, 2000, s. 285; Stern, 1985, s. 46, f.3) (Fig. 23, 28- 30; kat.no.28-30). Diğer üç kaide merkezden çekilerek oluşturulmuştur. Bunlardan biri yüksek ve kalın diğerleri alçak ve incedir (Saldern, 1980, s. 57, Pl. 13/ 323; Gill, 2002, s. 66, 171, Fig. 1/6 66, Fig. 2/5 75; Hayes, 1992, s. 406, F.150/7) (Fig. 23, 31- 33; kat.no.31-33).

Ağız kısımları korunmuş kadehlerden birinde ağız kenarı dışa doğru yuvarlatılarak dudak kısmında kalın, gövde yüzeyinde ise ince, belirli aralıklarla cam iplik bezemeye yer verilmiştir (Çakmakçı, 2008, s. 331- 332,

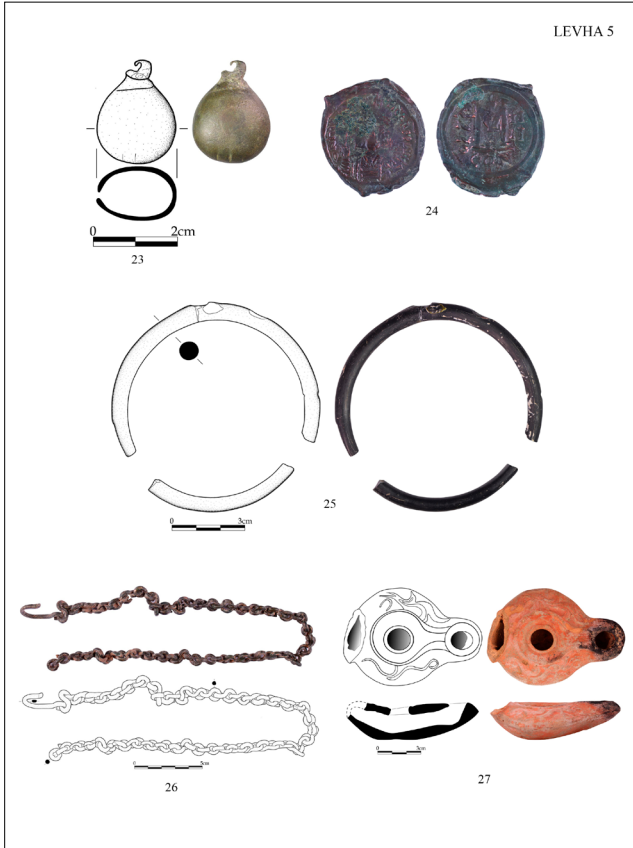
kat. no: 117- 118) (Fig. 23, 34; kat.no.34). Diğerlerinde ağızlar düz şekilde kalınlaştırılarak oluşturulmuştur (Uğuz, 2021, s. 258, kat. no. 80) (Fig. 23, 35- 37, kat. no.35- 37).

Biri koyu diğeri açık yeşil iki bardak kaide ve gövde olarak korunmuştur. Koyu yeşil renkli bardağın konkav şeklinde olan dip kısmından gövdeye düz şekilde devam etmektedir (Coşkun, 2017, s. 190, kat. no. 98-99; Uğuz, 2021, kat. No. 95-96; Lightfoot, fig. 124/87; Krinzirger, 2010, taf. 136, 255; Akkuş, 2011, Levha XIX/ Nr. 101/106), (Fig. 23, 38; kat.no.38). Açık yeşil olan düz dipli ve düz gövdelidir (Fig. 23, 39; kat.no.39).

Ağız kısımları korunmuş 3 bardağın ağız kenarları, sarımsı parça içe doğru yuvarlatılarak (Uğuz, 2021, kat. no. 90), (Fig. 23, 40, kat.no.40), iki açık yeşil parçadan biri düz şekilde kalınlaştırılarak (Saldern, 1980, Pl. 13/472), (Fig. 23, 41; kat.no.41), diğeri ise dışa doğru yuvarlatılmış biçimde katlanmıştır (Coşkun, 2017, 88, kat.no.94; Uğuz, 2021, kat. No. 87- 88; Gill, 2002, s. 174, fig. 2/10, 151- 153), (Fig. 23, 42; kat.no.42). Üç şişeye ait ağız ve gövde kısımları mevcuttur. Silindirik gövdeli uzun yuvarlak boyunlu şişelerin ağızları, düz şekilde yuvarlatılarak kalınlaştırılmıştır (Coşkun, 2017, s. 105-106, kat. No.168; Saldern, 1980, s. 71, PL. 26/488) (Fig. 23, 43-45; kat.no. 43-45).

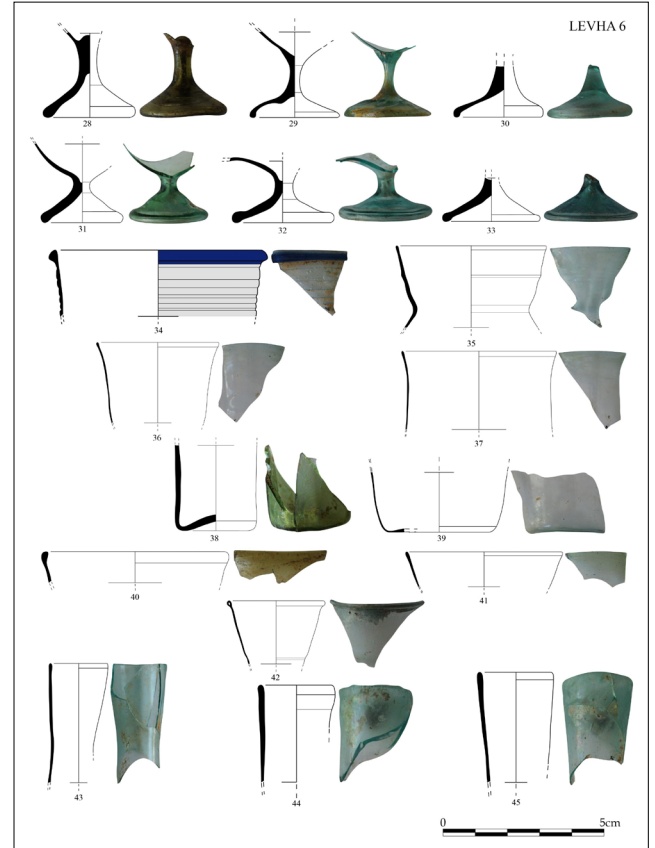
Figür 22

Sarnıçtan Çıkan Buluntular / *Finds from the Cistern.*



Figür 23

Cam Buluntular / *Glass Finds.*



Hayvan Kemikleri: Yapı kompleksi içinde çoğunluğu 1. ek mekânın merdiven önü olmak üzere, su kanalı ve ana mekânda hayvan kemikleri bulunmuştur. Kemikler sığır, domuz, koyun- keçi, kanatlı, balık ve yumuşakçalara (salyangoz) aittir. Özellikle otçul hayvanların omur ve çene kemikleri üzerinde kasaplık izlerine rastlanmıştır (Fig. 24 - 25A- B).

Figür 24

Hayvan Kemikleri / *Animal Bones.*



Figür 25A-B

Kemiklerdeki Kasaplık İzleri / *Butchery Marks on Bones.*



Ana Mekân, Sarnıç ve Su Kanalı

Ana mekân içinden bir adet İmparator Phocas (603- 604) dönemine (DOC 2/1, IV-67.2) ait bir adet bronz sikke güneydoğu yöndeki giriş açıklığının eşik taşı üzerinden ele geçmiştir (Fig. 21, 21; kat.no.21)

Sarnıcın su haznesine biriken dolgu toprak içinden filise, sikke, iki parça halinde cam bilezik ve bir çan bulunmuştur.

Filise: Demirden döğme tekniği ile yapılmış olan filise iki parçadan oluşmaktadır. Daire biçimli halka içine gövdesi düz başı, daire biçimli bir metalin geçmesinden oluşmaktadır (Robinson, 1941, s. 522, pl. CXLVIII, 2626–2628; Manning, 1985, pl. 61, R.34–R.37; Gaitzsch, 2005, s. 59, taf. 38, Ö.4–Ö.9; Oransay, 2006, 136, lev. XXIV, şek. 20, İ.52, İ.57; Kaya- Demirer, 2020, kat. no. 12) (Fig. 21, 22; kat.no.22).

Çan: Kulpu kırık bronz çan, şişkin gövdelidir. Ayrıca alt yüzeyinde iki adet perçin deliği yer almaktadır (Ayberk ve ark., 2016, s. 145- 146, fig. 33- 38, çiz. 40- 45) (Fig. 22, 23; kat.no.23).

Sikke: İmparator Marcus Tiberius (582- 602) dönemine (DOC I, s. 239, no.133.I) ait ön yüzde cepheden imparator tasviri arka yüzde, değer işaretinin yer aldığı bronz sikke, mekândan gelen diğer metal buluntudur (Fig. 22, 24; kat.no.23).

Bilezik: Aletle şekillendirme tekniğinde yapılmış olan cam bilezik, opak siyah renkli yuvarlak kesitlidir (Çömezoğlu, 2007, s. 574, 230, 234; Çakmakçı, 2008, s. 289, 290; Schwarzer, 2009, s. 109/62; Öztaşkın, 2015, s. 179; Coşkun, 2017, s. 152, şek. 1) (Fig. 22, 25; kat.no.25). Bileziğin birleştirilme yeri törpülenerek düzleştirilmeye çalışıldığından kalınlığı her çevrede aynı değildir.

Su kanalının içerisinden, zincir ve pişmiş toprak kandil ve hayvan kemikleri ele geçmiştir.

Zincir: Uç kısmında askı kancası bulunan bronz zincir, iç içe geçmiş baklalardan oluşmaktadır (Fig. 22, 26; kat. no.26).

Kandil: Kalıpta yapılmış, kırmızımsı sarı renkte hamurlu (5YR 6/6), gümüş mika ve kireç katkılı orta derecede fırınlanmış kandil, İnce kumlu, sık dokulu ve orta kaliteli hamur yapısına sahiptir. Yüzey dokusu perdahlıdır. Dış yüzey (10R 5/8) kırmızı renkte astarlıdır. Bölgede yaygın olarak görülen “Küçük Asya Tipi (Efesos)” kandillerinin 3. Tipinin 2. alt grubu içerisine giren, tek ya da çift sıra yivle çevrili diskusun etrafının helezon ya da bitkisel kıvrımlarla bezendiği 6. yüzyıla tarihlenen örneklerinden biridir (Mimaroglu, 2016, kat. no.10; Ladstätter, 2008, taf.334, k. 324) (Fig. 22, 27; kat.no.27).

DEĞERLENDİRME VE SONUÇ

4 Nolu yapının 5 m boyundaki doğu duvarının kuzey köşesi mekânın korunmuş en yüksek bölümünü oluşturmaktadır. Dolgu topraktan gelen yoğun kiremitler, yapının ahşap kirişlerle taşınan beşik bir çatı ile kapatıldığını düşündürmektedir. Çatıyla birlikte yaklaşık 6 m'ye yaklaşan yapı, 2 katlı olacak şekilde tasarlanmış olmalıdır. Duvarların 2,23 m lik bölümünde yer alan ahşap kiriş yuvaları bu görüşü destekler niteliktedir. Üzeri ahşap kırma çatı ile kapatılmış iki katlı mekân düzenlemelerinin izleri Sardes'teki dükkanlarda (Crawford, 1990, s. 6, fig. 56, 62), Kilikya bölgesindeki konutlarda yaygın olarak görülmektedir (Russel, 1982, s. 134; Korkmaz- Tekocak, 2023, s. 24- 25).

Kuzeydeki ana yapı ile 1. ek mekânın doğu cephedeki duvar birleşiminde organik bir bağ olmadığı görülmektedir. Dikişsiz olarak birbirine yaslandırılmış olan duvarların iççiliği ve malzemesi benzer özelliklerdedir (Fig. 7). 2. Evrede eklenmiş olan 1. ek mekânın yapının aktif kullanılan bölümü olduğu buluntularla da desteklenmektedir. Mekânın iki katlı düzenlendiğini gösteren beş basamaklı merdivenler, batı cephenin ortasındadır (Fig. 8). Doğü duvarın üst bölümünde yer alan hatıl yuvaları, ikinci katın varlığını destekleyen diğer mimari unsurlardır (Fig. 8). Kissebüki yerleşiminin diğer yapı komplekslerinde de merdiven uygulamalarına sıkça yer verilmiştir (Özcan, 2024, s. 299, Pl. 2, res. 6; 300, Pl.3, res. 6). Batı yöndeki merdivenlerin yanında yer alan kare alandan metallerin çoğunlukta olduğu, birbiri ile kullanım bağlantısı olan eşyaların bir arada yer almış olması buranın günlük eşyaların bulunduğu bir depo olarak kullanıldığını göstermektedir. Depodan çıkan buluntular mekânın işlevi ile ilgili oldukça önemli veriler sunmaktadır. Bunların içerisinde en belirleyici eser grubu kantarlardır. Farklı ağırlıktaki yükler için birden fazla kantar kolu ve zincirle birlikte ele geçen iki kantar, yapıda yoğun bir ticari faaliyet olduğunun en önemli göstergesidir. Farklı tipte bıçaklar ve üzerinde kesici alet izleri olan küçük parçalara ayrılmış çeşitli hayvanlara ait çokça kemik, ticari faaliyetin hayvanların kesimi, parçalanması ve tartılmasına yönelik kasaplık işi olabileceğine işaret etmektedir. Doğudaki duvar hizasından geçen ve 2. ek mekânın batı koridoru ile birleşen, benzerleri Knidos'ta bir atölyede (Doksanaltı, 2019, s. 378, 381), Sardes'te dükkanlarda (Crawford, 1990, s. 6, fig. 277), Kilikya'da konutlarda da görülen (Aydınoğlu, 1999, s. 159; Eichner, 2008, s. 345; Korkmaz- Tekocak, 2023, s. 25, Lev. II, 6), su tahliye sisteminin içinden hayvan kemiklerinin çıkmış olması, kesim sonrası yıkama işlemlerinin de bu mekânlarda yapıldığını göstermektedir. Merdivenin yanındaki küçük penceresiz odanın etlerin saklanması, döşeme üzerindeki sekinin ise kesim ya da parçalama işlemi için yapılmış oldukları anlaşılmaktadır (Fig. 8). Mekânın batı odasındaki büyük ve derin ocak, duvarlardaki isler buranın tamamen pişirme işlerine ayrıldığını göstermektedir.

Kuzey ana yapının kuzey doğu duvarına bitişik olan sarnıç da 2. evre yapılaşmasının bir diğer yapısını oluşturmaktadır. Ek mekânda gerçekleşen faaliyetler için gerekli olan su ihtiyacını karşılayan sarnıç yapı grubunun en önemli yapısıdır.

Yapı kompleksine 3. evrede, 2. ek mekân ve sarnıcın bitişğinde yer alan kiler eklenmiştir. 2. ek mekândan birkaç parça seramik dışında işlevini belirleyici hiçbir buluntu ele geçmemiştir. Pişmiş toprak döşeme üzerinde bir pithosun in situ durumunda bulunduğu oda, yapıda gerçekleşen faaliyetlere bağlı olarak artan ihtiyaçları karşılamak üzere yapılmış ek bir tahıl deposu/ kiler olarak kullanılmıştır.

Tüm bu veriler, 4 nolu yapı kompleksinde her türlü hayvanın kesilip parçalandığı kasaplık faaliyetlerinin yanı sıra satışının da yapıldığı bir dükkân olduğu günümüzde mevcut olmayan ikinci katların da Sardis ve Kilikya konutlarındaki (Korkmaz ve Tekocak, 2023, s. 33; Ellis, 2004, s. 38-39; Crawford, 1990, s. 3-7) gibi günlük yaşam alanı biçiminde düzenlenerek iki işlevli kullanıldığına işaret etmektedir.

Yapıdan ele geçen metal ve kireç taşından yapılmış, denizcilerin günümüzde de benzer işlevde kullandığı kurtarma halkası gibi günlük kullanımın en gerekli alet ve aparatları, formlarında çok büyük değişimler geçirmeden, sadece malzeme ve işçilik kaliteleri yapıldıkları dönem ve yerleşime göre farklılık gösteren, uzun dönemler boyunca benzer işlevde kullanılmış eşyalardır. Bu sebeple tarihlendirilmeleri genellikle beraberlerinde bulunan sikke ve seramiklerle yapılmaktadır. 4 Nolu yapı kompleksinde ele geçen metalden yapılmış alet ve aparatlar benzer örnekler ve aynı seviyeden gelen sikke buluntuları dikkate alınarak 6-7. yüzyıl arasına tarihlendirilmişlerdir. Kadeh, bardak ve şişelere ait parçalardan oluşan cam buluntuların form özellikleri ve bölgedeki benzerleri camları da metallerle aynı döneme tarihlenmektedir.

Yapı kompleksinin genel mimari düzenlemesi ve mekanlardan ele geçen tüm buluntular buradaki faaliyetlerin 6. yüzyılın ortaları 7. yüzyılın ilk yarısında gerçekleştiğine işaret etmektedir. Farklı evrelere ait mekanlardan ele geçen sikkelerde bu tarih aralığını destekler niteliktedir. Yapının evreleri kısa süreli zaman aralıkları içinde, ihtiyaca bağlı olarak yapılan eklemeler şeklinde olup mekanların tamamı aynı yüzyıl içinde farklı zaman dilimlerinde inşa edilmiş olmalıdır.

Katalog:

Kat. No: 1, Kazı Envanter No: 23KB-4D-B04, Eserin Adı: Kantar Ağırlığı, Ölçüleri: Gen.: 5,4 cm; Yük.: 15 cm; Kal.: 0,4 cm.

Kat. No: 2, Kazı Envanter No: 23KB-4D-B02, Eserin Adı: Kantar Kolları, Ölçüleri: Uz.: 35,4-42; Kal.:0,81,5 cm.

Kat. No:3, Kazı Envanter No: 23KB-4D-B01, Eserin Adı: Kantar Yük Aksamları, Ölçüleri: Uz.: 28-38,5; Kal.:0,2-1,2 cm.

Kat. No: 4, Kazı Envanter No: 23KB-4D-B10, Eserin Adı: Menteşe, Ölçüleri: Gen.: 1,5-3,2 cm; Uz.: 18,1 cm; Kal.: 0,2-0,3 cm.

Kat. No: 5, Kazı Envanter No: 23KB-4D-B09, Eserin Adı: Kilit Aynası, Ölçüleri: Gen.: 9,3 cm; Yük.: 7 cm; Kal.: 0,2 cm.

Kat. No: 6, Kazı Envanter No: 23KB-4D-B03, Eserin Adı: Zincirli Anahtar, Ölçüleri: Gen.: 3,1 cm; Uz.: 24,8; Kal.:0,3-0,7 cm.

Kat. No: 7, Kazı Envanter No: 23KB-4D-B06, Eserin Adı: Kilit Kutusu, Ölçüleri: Gen.: 4,1 cm; Yük.: 2 cm; Kal.: 0,3; Kaide Çap.: 0,1-0,2 cm.

Kat. No: 8, Kazı Envanter No: 23KB-4D-D01, Eserin Adı: Bıçak, Ölçüleri: Gen.: 2,1-2,8 cm; Uz.: 14 cm; Kal.: 0,3-0,4 cm.

Kat. No: 9, Kazı Envanter No: 23KB-4D-D02, Eserin Adı: Bıçak, Ölçüleri: Gen.: 2 cm; Uz.: 14,3 cm; Kal.: 0,4-0,5 cm.

Kat. No: 10, Kazı Envanter No: 23KB-4D-D03, Eserin Adı: Bıçak, Ölçüleri: Gen.: 1,1-2,1 cm; Uz.: 10,3 cm; Kal.: 0,4-0,5 cm.

Kat. No: 11, Kazı Envanter No: 23KB-4D-B08, Eserin Adı: Askılı Kanca, Ölçüleri: Uz.: 12,4 cm; Kal.: 0,10,3 cm.

Kat. No: 12, Kazı Envanter No: 23KB-4D-B05, Eserin Adı: Discus Kapağı, Ölçüleri: Gövde Gen.: 3,4-4,5 cm; Yük.: 3,7 cm; Kal.: 0,3; Kaide Çap.: 3,3 cm.

Kat. No: 13, Kazı Envanter No: 23KB-4D-B11, Eserin Adı: Çıngırak, Ölçüleri: Yük.: 2,2 cm; Delik Çap.: 0,3 cm; Kal.: 0,1 cm.

Kat. No: 14, Kazı Envanter No: 23KB-4D-B12, Eserin Adı: Kapak, Ölçüleri: Gen.: 4,9 cm; Yük.: 5,4 cm; Kal.: 0,2 cm.

Kat. No: 15, Kazı Envanter No: 23KB-4D-B07, Eserin Adı: Tutamak, Ölçüleri: Gen.: 9,1 cm; Kal.: 1,8-1,7/0,74,4 cm.

Kat. No: 16, Kazı Envanter No: 22KB-4A-S01, Eserin Devri: Marcus Tiberius (582- 602), Öy. Büst cepheden, taçlı, konsül kıyafetli, sağ elinde haçlı globus, sol elinde

kartal figürlü asa; Ay.: Ortada M, solda A/N/N/O, üstte haç, altında A, kesimde: CON.; Ölçüleri: Çap: 27/30 mm; Yön: 6; Ağırlık: 12,44 g.

Kat. No: 17, Kazı Envanter No: 23KB-4D-S01, Eserin Devri: Heraclius (610-41), Öy.: Heraclius ve Heraclius Constantine, cepheden, sağ ellerinde haçlı globus, başları arasında haç. Ay.: Ortada M, solda A/N/N/O, üstte haç, altta A, kesim CON.; Ölçüleri: Çap: 18 mm; Yön: 2; Ağırlık: 4,72 g.

Kat. No: 18, Kazı Envanter No: 23KB-4D-K01, Eserin Adı: Oyun Taşı, Ölçüleri: Gen.: 2,4-2,8 cm; Yük.: 5,2 cm; Kal.: 0,4-0,8 cm.

Kat. No: 19, Kazı Envanter No: 23KB-4D-K02, Eserin Adı: Oyun Taşı, Ölçüleri: Gen.: 2,9 cm; Yük.: 2 cm. Kat. No: 20, Kazı Envanter No: 23KB-4D-KT01, Eserin Adı: Kurtarma halkası, Ölçüleri: Gen.: 33,3 cm; Uz.: 43,1 cm; Yük.: 6,3 cm; Kal.: 6,5-6,6 cm; Delik Çap: 3,9-4,2 cm.

Kat. No: 21, Kazı Envanter No: 23KB-4B-S01, Eserin Devri: Phocas (602- 610), Öy: Büst, cepheden, haçlı taç giyimli, sağ elinde mappa, sol elinde haç; Ay.: XX, üstte haç, kesimde: NİKO.; Ölçüleri: Çap: 25 mm; Ağırlık: 5,82 g.

Kat. No: 22, Kazı Envanter No: 22KB-4A-B02, Eserin Adı: Filise, Ölçüleri: Uz.: 6,5 cm; Gen.: 0,4 cm; Halka Gen.: 2,3 cm; Kal.: 0,2-0,4 cm.

Kat. No: 23, Kazı Envanter No: 22KB-4A-B01, Eserin Adı: Çan, Ölçüleri: Gen.: 0,2 cm; Gövde Gen.: 1,9 cm; Yük.: 2,2 cm; Kal.: 0,2 cm.

Kat. No: 24, Kazı Envanter No: 23KB-4D-S02, Eserin Devri: Marcus Tiberius (582- 602), Öy. Büst cepheden, taçlı, konsül kıyafetli, sağ elinde haçlı globus, sol elinde kartal figürlü asa; Ay.: Ortada M, solda A/N/N/O, üstte haç, altında A, kesimde: CON.; Ölçüleri: Çap: 26 mm; Ağırlık: 12,84 g.

Kat. No: 25, Kazı Envanter No: 22KB-4A-C01, Eserin Adı: Bilezik, Ölçüleri: Çap.: 8,5 cm; Gen.: 0,7 cm; Kal.: 0,7 cm; Yük.: 8,5 cm.

Kat. No: 26, Kazı Envanter No: 23KB-4A-B01, Eserin Adı: Zincir, Ölçüleri: Gen.: 2 cm; Uz.: 46,5 cm; Kal.: 0,2-0,3 cm.

Kat. No: 27, Kazı Envanter No: 23KB-4A-PT01, Eserin Adı: Kandil, Ölçüleri: Gövde Gen.: 6,5 cm; Dip Çap.: 2,8 cm; Yük.: 2,1-2,4 cm; Uz.: 8,9 cm; Kal.: 0,4-1 cm; Del. Çapı: 1,3-1,5 cm.

Kat. No: 28, Kazı Envanter No: 23KB-4A-C01, Eserin Adı: Kadeh Kaide Parçası, Ölçüleri: Kaide Çap: 3,7 cm; Yük.: 3,4 cm; Kal.: 0,1 cm.

Kat. No: 29, Kazı Envanter No: 23KB-4D-C11, Eserin Adı: Kadeh Kaide Parçası, Ölçüleri: Kaide Çap: 3,3 cm; Yük.: 3,2 cm.

Kat. No: 30, Kazı Envanter No: 23KB-4A-C04, Eserin Adı: Kadeh Kaide Parçası, Ölçüleri: Kaide Çap: 3,5 cm; Yük.: 2 cm.

Kat. No: 31, Kazı Envanter No: 23KB-4D-C09, Eserin Adı: Kadeh Kaide Parçası, Ölçüleri: Kaide Çap: 4,2 cm; Yük.: 4 cm.

Kat. No: 32, Kazı Envanter No: 23KB-4D-C10, Eserin Adı: Kadeh Kaide Parçası, Ölçüleri: Kaide Çap: 4 cm; Yük.: 2,4 cm.

Kat. No: 33, Kazı Envanter No: 23KB-4A-C06, Eserin Adı: Kadeh Kaide Parçası, Ölçüleri: Kaide Çap: 4,4 cm; Yük.: 2 cm.

Kat. No: 34, Kazı Envanter No: 23KB-4A-C02, Eserin Adı: Kadeh Ağız Parçası, Ölçüleri: Ağız Çap: 6 cm; Yük.: 1,9 cm; Kal.: 0,1 cm.

Kat. No: 35, Kazı Envanter No: 23KB-4D-C04, Eserin Adı: Kadeh Ağız Parçası, Ölçüleri: Ağız Çap: 9 cm; Yük.: 5 cm; Kal.: 0,1 cm.

Kat. No: 36, Kazı Envanter No: 23KB-4D-C03, Eserin Adı: Kadeh Ağız Parçası, Ölçüleri: Ağız Çap: 9 cm; Yük.: 5,9 cm; Kal.: 0,1 cm.

Kat. No: 37, Kazı Envanter No: 23KB-4D-C02, Eserin Adı: Kadeh Ağız Parçası, Ölçüleri: Ağız Çap: 9 cm; Yük.: 4,5 cm; Kal.: 0,1 cm.

Kat. No: 38, Kazı Envanter No: 23KB-4D-C01, Eserin Adı: Bardak Kaide Parçası, Ölçüleri: Kaide Çap: 5,7 cm; Yük.: 6 cm; Kal.: 0,3 cm.

Kat. No: 39, Kazı Envanter No: 23KB-4D-C12, Eserin Adı: Bardak Kaide Parçası, Ölçüleri: Kaide Çap: 5 cm; Yük.: 2,8 cm; Kal.: 0,1 cm.

Kat. No: 40, Kazı Envanter No: 23KB-4A-C05, Eserin Adı: Bardak Ağız Parçası, Ölçüleri: Ağız Çap: 6 cm; Yük.: 1 cm; Kal.: 0,1 cm.

Kat. No: 41, Kazı Envanter No: 23KB-4B-C01, Eserin Adı: Bardak Ağız Parçası, Ölçüleri: Ağız Çap: 8 cm; Yük.: 1,8 cm; Kal.: 0,2 cm.

Kat. No: 42, Kazı Envanter No: 23KB-4A-C07, Eserin Adı: Bardak Ağız Parçası, Ölçüleri: Ağız Çap: 6,4 cm; Yük.: 4,2 cm; Kal.: 0,1 cm.

Kat. No: 43, Kazı Envanter No: 23KB-4A-C03, Eserin Adı: Kadeh Ağız Parçası, Ölçüleri: Ağız Çap: 6 cm; Yük.: 5,5 cm; Kal.: 0,1 cm.

Kat. No: 44, Kazı Envanter No: 23KB-4D-C08, Eserin Adı: Şişe Ağız Parçası, Ölçüleri: Ağız Çap: 2,7 cm; Yük.: 3,4 cm; Kal.: 0,2 cm.

Kat. No: 45, Kazı Envanter No: 23KB-4D-C07, Eserin Adı: Şişe Ağız Parçası, Ölçüleri: Ağız Çap: 2,7 cm; Yük.: 4 cm; Kal.: 0,2 cm.

KAYNAKÇA

- Acara, M. (1990). *Türkiye Müzelerindeki Bizans Maden Eserleri* [Yüksek Lisans Tezi, Hacettepe Üniversitesi].
- Akkuş, E. (2011). *Metropolis Hamam ve Latrinasında Bulunmuş Camlar* [Yüksek Lisans Tezi, Dokuz Eylül Üniversitesi].
- Alicu, D., Cociş, S., Ilieş, C. ve Soroceanu, A. (1994). Small Finds from Ulpia Traiana Sarmizegetusa. Sarmizegetusa Monograph 4, The National History Museum of Transylvania, Cluj–Napoca.
- Alpözen, O. (1975). *Türkiye’de Sualtı Arkeolojisi*. Ankara.
- Ayberk, S., Gülbay, O. ve Durak, E. (2016). Metropolis’ten Bronz Aletler, Gereçler ve Aksesuarlar. *Arkeoloji Dergisi*, XXI, 141- 168.
- Bean, G. E. ve Cook, J. M. (1955). The Halicarnassus Peninsula. *Annual of the British School at Athens* 50, 85- 171.
- Chavane, M. J. (1975). *Salamine de Chypre VI*, Les Petits Objects. Paris.
- Coşkun, T. H. (2017). Kuşadası, Kadıkalesi / Anaia Bizans Cam Bilezikleri: Anaia Üretimi Bileziklerin Yapımına İlişkin Gözlemler. *TÜBA-KED*, 16, 145- 162.
- Çömezoglu, Ö. (2007). *Akdeniz Çevresi Ortaçağ Camcılığı Işığında Demre Aziz Nikolaos Kilisesi Cam Buluntuları* [Doktora Tezi, İstanbul Üniversitesi].
- Çakmakçı, Z. (2008). *Örnekler Işığında Bizans Asya’sında Cam Sanatı* [Doktora Tezi, Ege Üniversitesi].
- Czurda, B. ve Ruth, M. (2007). Hanghaus 1 in Ephesos Die Gläser, Forschungen in Ephesos VIII/ 7, Wien.
- Dieudonne-Glad, N., Feugere, M. ve Onal, M. (2013). Zeugma V, Les Objects. Lyon.
- Davidson, G. R. (1952). *Corinth XII, The Minor Objects*. Princeton.
- Dirlmeier, İ. K. (2002). *Klein funde aus dem Athena Itonia– Heiligtum bei Philia (Thessalien)*. Mainz.
- Doksanaltı, M. E. (2020). Knidos ‘Liman Caddesi’ Geç Antik Dönem Atölye/ Dükkan ve Buluntuları. *OLBA*, XXVIII, 377-420.
- Ersoy, A. (2024). *Smyrna (İzmir) Kemik ve Taş Objeler*. İzmir.
- Feugere, M. (1997). Les Petits Objets. Un Établissement Rural Gallo–Romain, Eds. G. Barbet, Ph. Gandel, Chassey–les– Montbozon, Besançon, 139–180.
- Ferrazzoli, A. F. (2012). Byzantine Small Finds from Ellassiussa Sebate. B. Böhlendorf- Arslan ve A. Ricci (Ed.), *Byzantine Small Finds in Archaeological Contexts*, BYZAS 15, İstanbul.
- Franken, N. (1993). Zur Typologie antiker Schnellwagen. *Bonner Jahrbücher*, 193, 69- 120.
- Gaitzsch, W. (2005). Eisenfunde aus Pergamon, Geräte, Werkzeuge und Waffen, Pergamenische Forschungen 14, Berlin.
- Galili, E., Zemer, A. ve Rosen, B. (2013). Fishing gear and associated Artifacts from Underwater Explorations in israel- A Comparative Study. *Archaeofauna* 22, 145- 166.
- Galili, E. ve Sharvit, J. (1999). Haifa, underwater surveys. *Hadashot Arkheologiyot. Excavations and Surveys in israel* 110, 15-20.
- Galili, E. ve Rosen, B. (2008). Ancient remotely operating instruments recovered underwater off the israeli coast. *The International Journal of Nautical Archaeology* 37(2), 283-294.
- Halbout, P., Christian, P. ve Vaudour, C. (1986). Corpus des objets domestiques et des armes en fer de Normandie, Du Ier au XVe siècle, Cahier des Annales de Normandie N 2. Paris.
- Harrison, R.M. (1986). Excation at Saraçhane in İstanbul. Vol. I. The Excavations, Structures, Architectural Decoration, Coins, Bones, and Molluscs. Princeton, New Jersey.
- Gill, M. A. V. (2002). Amorium Reports, Find I: The Glass (1987-1997). BAR International Series.
- Kadioğlu, M. (2007). Menderes Nysası’ndan Bir Kantar. E. Öztepe ve M. Kadioğlu (Ed.), *Coşkun Özgünel’e 65. Yaş Armağanı/Festschrift für Coşkun Özgünel zum 65 (s. 223-229) içinde*. İstanbul.
- Kaya, M. C. ve Demirel, Ü. (2020). Kibyra’dan Instrumenta Domestica Metaller: Kuzey Yamaç 1 No’lu Mekân Buluntuları. *Phaselis VI*, 113-143.

- Korkmaz, Z. ve Tekocak, M. (2023). Anemurium Son Dönem kazılarında Ortaya Çıkarılan A ve B yapıları üzerine Bir değerlendirme. *Seleucia XVIII*, 21- 42.
- Krinzirger, F. (2010). Hanghaus 2 In Ephesos Tafelband, Verlag der Österreichischen Akademie der Wissenschaften. Wien.
- Laures, F. F. (1985). The line or net «Free-er» ring. *The International Journal of Nautical Archaeology 14*, 80-82.
- Lightfoot, C. S. (2005). Glass Finds at Amorium. *Dumbarton Oaks Papers*, 59, 173-181.
- Ladstätter, S. (2008). Römische, spätantike und byzantinische Keramik. Steskal M. ve M. La Torre (Ed.), *Das Vediusgymnasium in Ephesos, Ephesos 14*, 1, Wien, 97-189.
- Manning, W. H. (1985). *Catalogue of the Romano-British Iron Tool Fittings and Weapons in the British Museum*. British Museum Publications.
- Mimaroğlu, S. (2016). Myndos Asar Adası Geç Antik Dönem Kazıları. D. Şahin (Ed.), *Myndos Kazı ve Araştırmaları*.
- Oransay, B. S. A. (2006). *Arykanda Antik Kentinde 1971-2002 Kazı Sezonları Ele Geçen Madeni Buluntular ve Madencilik Faaliyetleri* [Doktora Tezi, Ankara Üniversitesi].
- Özcan, Ö. H. (2024). Kissebükü Geç Antik Çağ Kenti Kazıları: 2022 Çalışmaları. *Kazı ve Yüzeysel Araştırmaları Toplantısı*, 43/ 5, 295- 209.
- Öztaşkın, M. (2015). Stratonikeia Bizas Dönemi Cam Buluntuları. *Stratonikeia ve Çevresi Araştırmaları I*, İstanbul.
- Pulak, C. M. ve Townsend, R. F. (1987). The Hellenistic shipwreck at Serce Limani, Turkey: preliminary report. *American Journal of Archaeology 91*(1), 31-44.
- Russel, J. (1982). Byzantine Instrumenta Domestica from Anemurium: The Significance of Context. R. L. Hohlfelder (Ed.), *City, Town and Countryside in the Early Byzantine Era* (s. 133-154). New York.
- Robinson, D. M. (1941). *Excavations at Olynthus, Vol. X, Metal and Minor Miscellaneous Finds*. Oxford University Press.
- Sezgin, T. (2012). Stratonikeia'dan Bir Kantar. B. Söğüt (Ed.), *Stratonikeia'dan Lagina'ya, Ahmet Adil Turpan Armağanı*, (s. 543- 551) içinde. İstanbul.
- Schwarzer, H. (2009). *Spatantike, Byzantinische und Islamische Glasfunde aus Pergamon*. Late Antique/ Early Byzantine Glass in the Eastern Mediterranean. İzmir, 85-109.
- Stiebel, G. D. (2011). Metal Finds from The Temple Mount Excavations. Ed. E. Mazar. The Temple Mount Excavations in Jerusalem, 1968-1978 Directed by Benjamin Mazar, Final Reports, Vol. IV, The Tenth Legion in Aelia Capitolina, QEDEM 52, Jerusalem, 229-233.
- Şahin, F. (2018). Patara Metal Buluntuları. İstanbul.
- Raubitschek, I. K. (1998). The Metal Objects (2952-1989). Isthmia VII (Princeton, NJ).
- Ruggieri, V. ve Giordano, F. (1996). Una citta bizantina sul sito cario di Alakışla. Rappor- to preliminare. *Orientalia Christiana Periodica*, 62, 53- 88.
- Ruggieri, V. (2003). Il Golfo di Keramos: dal tardoantico al medioevo bizantino. Soveria Mannelli (Catanzaro).
- Ruggieri, V. ve Zäh, A. (2016). *Visiting the Byzantine Wall Painting in Turkey*. Valore.
- Saldern, A. V. (1980). *Ancient and Byzantine Glass from Sardis*. Londra.
- Stern, E. M. (1985). Ancient and Medieval Glass from the Necropolis Church at Anemurium. *Annales de l'Association Internationale pour l' Histoire du Verre, Liège*, 9, 5-63.
- Uğuz, H. (2021). *Pisidia Antiokheia Cam Esereleri (1980- 2020) Arası kazı Buluntuları* [Yüksek Lisans Tezi, Süleyman Demirel Üniversitesi].
- Weiβ, P. (2001). Schnellwaage. *DNP*, 11, 200-204.
- Waldbaum, J. C. (1983). *Metalwork from Sardis*. Harvard University Press.