



FOTOĞRAFLARIN TANIKLIĞI: BİRECİK ULU CAMİİ ÜZERİNE BAZI DÜŞÜNCELER*

Z. Kenan BİLİCİ**

ÖZ

Fırat nehrine hâkim kalesi ve vaktiyle kenti çevrelediği anlaşılacakla birlikte zamanla büyük ölçüde ortadan kalkmış dış surları ile olduğu kadar günümüze ancak ikisi ulaşabilmiş ve mahallinde “Urfa Kapısı” (*Bâb-ı Ruha*) ve “Meçan Kapısı” (*Vâdi-i Ceng*) diye de bilinen ve kitâbelerinden Memlûk Sultanı Kayıtbay tarafından 15.yüzyılın sonlarında inşa ettirildiği anlaşılan kent kapılarıyla dikkati çeken kent, Osmanlı çağında ve 16.yüzyılda Halep ve Bağdat’ın iskelesi olarak gemi kerestesi, silâh, cephâne, barut ve ticârî emtianın depolandığı bir yerleşme olduğu gibi, başta Hindistan’dan gelen baharat ve ipek olmak üzere Uzakdoğu mallarının kervanlarla taşınarak Halep ve Şam yoluyla Trablus, İskenderun ve Payas gibi Akdeniz limanlarına nakledildiği İpek yolu üzerindeki önemli bir kavşak noktası olma özelliğini de yüzyıllar boyunca korumuştur.

Yerleşmenin kuzey-batı yönünde yükselerek Ortaçağ kentini taçlandıran tarihî kalenin güney eteklerinde ve vaktiyle Fırat nehri kıyısında yer aldığı anlaşılan Ulu Camii, kuzey-güney önünde uzanan dikdörtgen planlı bir oturma alanına yayılan ve farklı tarihlerde gerçekleştirilen tâmir, tâdil ve tevsiî işlemleriyle günümüze ulaşan çeşitli yapılar topluluğunun oluşturduğu bir manzumedir. Hâlihazırda sıkışık ve düzensiz bir kentsel alanda ve etrafı üç yönden konutlarla çevrili durumdaki

* Bu makale, Birecik Ulu Camii’nin restorasyonu projesi kapsamında binanın restitüsyonuna yönelik olarak 2024 yılında tarafımdan hazırlanmış rapordan üretilmiştir.

** Prof. Dr. - Ankara Üniversitesi, Dil ve Tarih, Coğrafya Fakültesi, Sanat Tarihi Bölümü
e-posta: kbilici@ankara.edu.tr / ORCID: 0000-0003-3941-940X
Makale Türü: Araştırma Makalesi / DOI: <https://doi.org/10.32704/akmbaris.2024.191>
Makale Gönderim Tarihi: 08.04.2024 / Makale Kabul Tarihi: 20.05.2024

yapının, geçmişte Fırat nehri kenarında yer alan batı cephesinin tamamı, kenti batı sahili boyunca kateden geniş bir cadde oluşturulmak amacıyla 1970’li yılların başında doldurulmuş; bu fizikî değişiklik sırasında, anılan cephenin aslı unsurları da caddenin dolgu toprak kotunun altında bırakılmıştır.

“*Birecik Ulu Camii*” olarak yayımlara geçen, buna karşılık Max von Oppenheim tarafından 1909 yılında yayımlanan “*Inscripfen aus Syrien, Mesopotamien und Kleinasien*” adlı kitap için 1899 yılında çekilmiş ve “*Moschee ed Tekkije el Bahrije*” (*Bahriye Tekkesi Camii*) ibâresiyle kaydedilmiş olan yapı, farklı tarihlerde gerçekleştirildiği anlaşılan fizikî müdâhaleler dolayısıyla aslı plan ve strüktürel özelliklerini zamanla kaybetmiş; kezâ, fotoğraflarla belgelendiği 19.yüzyılın sonlarındaki görünümü de, içinde yer aldığı tarihî kentsel mekânla birlikte zaman içerisinde büyük değişikliklere uğramıştır. Buna karşılık, manzumeyi oluşturan yapılar topluluğunun hâlihazır plan öğeleri ve kimi mekânsal düzenlemeler ile 19.yüzyılın sonlarından itibaren çekilmiş fotoğraflarına bakılarak restitütif bir değerlendirme yapılabilmesi imkânı yine de bulunabilir. Strüktürel özellikleri kadar, sözkonusu fotoğraflar da, Birecik Ulu Camii’nin, bir bütün olarak, geç Osmanlı çağında gerçekleştirilen inşa faaliyetlerinin bir ürünü olduğuna tanıklık etmektedir.

Anahtar Kelimeler: *Birecik, Birecik Ulu Camii, 19. Yüzyıl, Osmanlı Mimarisi.*

THE TESTIMONY OF PHOTOGRAPHS: SOME THOUGHTS ON THE GREAT MOSQUE OF BİRECİK ABSTRACT

Birecik is known to have been a medieval city with its castle overlooking the Euphrates River and its outer walls, and its city gates, known locally as “Urfa Gate” (*Bâb-ı Ruha*) and “Meçan Gate” (*Vâdi-i Ceng*), which are understood from their inscriptions to have been built by the Mamlûk Sultan Sayf ad-Din Qa’itbay in the late 15th century. During the Ottoman period in the 16th century, the city, which became a settlement where ship timber, weapons, ammunition, gunpowder and commercial commodities were stored as the port of Aleppo and Baghdad, preserved its feature of being an important crossroads on the Silk Road, where Far Eastern goods, especially spices and silk from India, were transported by caravans and transported to Mediterranean ports such as Tripoli, Iskenderun and Payas via Haleb and Damascus for centuries.

The Great Mosque of Birecik, which is understood to have once stood on the banks of the Euphrates River and on the southern slopes of the historical castle that crowned the medieval city by rising in the north-western direction of the settlement, is a collection of various buildings that spread over a rectangular residential area extending north-south and which have survived to the present day due to renovations, alterations and extensions carried out at different dates. Currently located in a congested and irregular urban area and surrounded by residential buildings on three sides, the entire western façade of the building, which used to be located on the Euphrates River, was filled in the early 1970s in order to create a wide avenue running along the western shore of the city during this physical change, the original elements of the aforementioned façade were left below the level of the street’s fill soil.

The building, which was published as the “*Great Mosque of Birecik*” and was photographed by Max von Oppenheim in 1899 for the book “*Inscripfen aus Syrien, Mesopotamien und Kleinasien*” published in 1909 and recorded as “*Moschee ed Tekkije el Bahrije*” (*Bahriye Tekke Mosque*), has lost its original plan and structural features over time due to physical interventions carried out at different dates, and its appearance at the end of the 19th century, when it was documented in photographs, has undergone major changes over time together with the historical urban space in which it is located.

On the other hand, it is still possible to make a restitutive assessment by looking at the current plan elements and some spatial arrangements of the group of buildings that make up the landscape, as well as photographs taken from the late 19th century onwards. These photographs, as well as its structural features, testify to the fact that the “*Great Mosque of Birecik*” as a whole was the product of late Ottoman construction activities.

Key words: *Birecik, Great Mosque of Birecik, 19th Century, Ottoman Architecture.*

Fırat nehrinin doğu yakasında yer alan ve geçmişi ilkçağlara kadar geri giden Birecik’in, Roma ve Pers imparatorlukları ile Ortaçağ’da Bizans ve Sasaniler arasındaki politik mücadelelere konu olduğu, erken İslâm çağında ve Hz. Ömer zamanında İslâm coğrafyasına katıldığı, akabinde Emevi, Abbasi ve Büyük Selçuklu hâkimiyetine girerek sonradan Urfa Haçlı Kontluğu’nun topraklarına ilhâk edildiği, ardından Mardin Artuklularının eline geçtiği, bir ara Zengî, Eyyübî ve Memlûk hâkimiyetleri altında kalarak Memlûk-Ak Koyunlu nüfûz mücadeleleri sırasında kent dokusunda bir hayli tahribat meydana geldiği ve nihâyet Sultan I. Selim’in Mısır seferinde ve 1516 yılında Osmanlı topraklarına katıldığı bilinmektedir (Bostan, 1992, s.187-189; Yılmaz, 1996, s.9-16 ; Paydaş & Narin, 2022, s.39-62).

Fırat nehrine hâkim kalesi ve vaktiyle kenti çevrelediği anlaşılacakla birlikte zamanla büyük ölçüde ortadan kalkmış dış surları ile olduğu kadar günümüze ancak ikisi ulaşabilmiş ve mahallinde “Urfa Kapısı” (*Bâb-ı Ruha*) ve “Meçan Kapısı” (*Vâdi-i Ceng*) diye de bilinen ve kitâbelerinden Memlûk Sultanı Kayıtbay tarafından 15. yüzyılın sonlarında inşa ettirildiği anlaşılan kent kapılarıyla (Güler, 2023, s.41-74)¹ dikkati çeken kent, Osmanlı çağında ve 16. yüzyılda Halep ve Bağdat’ın iskelesi olarak gemi kerestesi, silâh, cephâne, barut ve ticârî emtianın depolandığı bir yerleşme olduğu gibi, başta Hindistan’dan gelen baharat ve ipek olmak üzere Uzakdoğu mallarının kervanlarla taşınarak Halep ve Şam yoluyla Trablus, İskenderun ve Payas gibi Akdeniz limanlarına nakledildiği İpek yolu üzerindeki önemli bir kavşak noktası olma özelliğini de yüzyıllar boyunca korumuştur (Orhonlu & Işıksal, 1963, s.77-102; Göyünç, 2001, s.655-660; Yiğit, 2012, s. 3397-3418; Fidan, 2018, s. 133-145; Polat, 2020, s. 577-593).

Yerleşmenin kuzey-batı yönünde yükselerek Ortaçağ kentini taçlandıran tarihî kalenin güney eteklerinde ve vaktiyle Fırat nehri kıyısında yer aldığı anlaşılan Ulu Cami, kuzey-güney önünde uzanan dikdörtgen planlı bir oturma alanına yayılan ve farklı tarihlerde gerçekleştirilen tâmir, tâdil ve tevsiî işlemleriyle günümüze ulaşan çeşitli yapılar topluluğunun oluşturduğu bir manzumedir. Hâlihazırda sıkışık ve düzensiz bir kentsel alanda ve etrafı üç yönden konutlarla çevrili durumdaki yapının geçmişte Fırat nehri kenarında yer alan batı cephesinin (Fotoğraf 1) tamamı, kenti batı sahili boyunca kat eden geniş bir cadde oluşturulmak amacıyla 1970’li yılların başında doldurulmuş (Fotoğraf 2); bu fizikî değişiklik sırasında, anılan cephenin aslı unsurları da caddenin dolgu toprak kotunun altında bırakılmıştır (Fotoğraf 3).

1 Kentin Memlûk Sultanı Kayıtbay tarafından inşa ettirilmiş ve “*Meydan Kapısı*” olarak bilinen kent kapısı ile “*Bağlar Kapısı*” ne yazık ki günümüze ulaşamamıştır.



Fotoğraf 1: 20. yüzyılın başlarında Birecik Ulu Camii ve Fırat Nehri boyunca uzanan kent surları
(<https://www.flickr.com/photos/saltonline/25034627806>)
(Erişim tarihi: 18 Nisan 2024)



Fotoğraf 2: Fırat Nehri kıyısının doldurulduğu 1970'li yıllarda Birecik Ulu Camii'nin görünümü)
(Gettyimages, Photo by Roger Viollet, <https://www.gettyimages.com.au/detail/news-photo/birecik-the-city-on-the-euphrates-about-1970-rv-873889-news-photo/56231420?adppopup=true>)
(Erişim tarihi: 5 Nisan 2024)



Fotoğraf 3: Birecik Ulu Camii-Batı Cephe (Haziran 2023)

Caminin doğu-batı yönünde uzanan dikdörtgen planlı harim bölümü, kare planlı on iki serbest ayak ve kuzey cephesi hariç üç yönden beden duvarlarına yerleştirilmiş on gömme ayağın arasına atılan kemer penetrasyonlarının oluşturduğu kuzey-güney aksında uzanan beşik tonozlarla örtülüdür. Kible duvarının ortasındaki yarı dairesel bir nişten ibâret olan mihrabın bulunduğu bölüm, kare baldaken formlu bir strüktür hâlinde ve caminin düz damı üzerinde sekizgen taş kasmağa oturarak yükselen sferik bir kubbeyle örtülüdür; kubbenin yükü, aksiyal köşelere yerleştirilmiş üçgen pandantiflerle lokalize edilmiştir.

Caminin kuzey cephesindeki dikdörtgen planlı üç ayak üzerine oturan ve dört sivri kemer gözü hâlinde avluya açılan son cemaat yeri revakı, çapraz tonozlarla örtülüdür². Revak kolunun doğu ve batı köşelerinde yer alan farklı ebattaki birer oda da çapraz tonozlarla örtülüdür.

Son cemaat yeri revakının açıldığı avlunun kuzey kanadında, doğu-batı yönünde uzanan dikdörtgen bir oturma alanı üzerinde, birbirine eklenen bitişik kütleler hâlinde, hâlihazırda aile ve dini rehberlik hizmeti veren bir yapı, abdesthâne ve tuvalet işlevi gören ıslak hacimler ile doğu kanadı üzerinde kuzey-güney yönünde uzanan ve bu yöndeki sokak üzerinden avluya dahil olunan çapraz tonozla örtülü bir giriş eyvanı yer almaktadır. Caminin, abdest için kullanılan eyvanı üzerinde burmalı silindirik yivli gövdesi ve farklı geometrik kompozisyonlardan oluşan taş korkuluk şebekelerine sahip üç sıra mukarnaslı şerefesiyle taş minaresi yükselmektedir. Şerefe altındaki üç sıra kesme taş örgüsü üzerinde, geometrik kompozisyonlardan oluşan bezemeler ile mukarnas sırasının ilk bloğuyla birleşen taş sırası üzerindeki dairesel yuvalara yerleştirilmiş ve gövdeyi çepeçevre dolaşan düz turkuaz sırlı tabak ve mavi-beyaz dekorlu çini kâseler özellikle dikkat çekicidir (Fotoğraf 4).

² Son cemaat yeri revağından cami harimine dâhil olunan cephe üzerindeki üç ayrı kapıdan ortadaki çift kanatlı kapı açıklığının, mihrapla aynı aks üzerinde yer almadığı gibi, yan kanatlardaki birer kapının da harim ile aynı kotta olmayıp, harimin kuzey kanadındaki birer ayakla perdelendiği dikkati çeker.



Fotoğraf 4: Birecik Ulu Camii - Minarenin mukarnaslı şerefesi altındaki çini tabak ve kâseler

Avlunun doğu kenarı boyunca, vaktiyle Müftülük olarak hizmet verdiği bilinen ve hâlihazırda Kurân kursu olarak işlev gören fevkânî bir yapı yer almaktadır. Vaktiyle “medrese” olduğu düşünülen (Kürkçüoğlu, 2013,s.143) ve bugün caminin ihtiyâçları için depo olarak kullanılan yapının zemin katında, kapıları avluya irtibatlanmak üzere birbirine bitişik olarak doğu-batı yönünde uzanan dikdörtgen planlı ve sivri beşik tonozlarla örtülü dört oda yer almaktadır; avluya açılan düşey dikdörtgen formlu birer pencereleri bulunur. Zemin katının güney kanadında ise, caminin son cemaat yeri revakına birleşen ve doğu yönündeki sokaktan beş basamaklı bir merdivenle inilerek cami avlusuna dahil olunan sivri beşik tonozla örtülü bir giriş eyvanı yer alır. Yapının birinci katının kuzey kanadında, farklı ebatta ve birbirine geçilebilen düz ahşap tavanlı bitişik iki oda yer alırken³, güney kanadında dikdörtgen planlı ve düz ahşap tavanlı bir oda ile içinde iki kollu ve ara sahanlıklı bir taş merdivenle çatıya çıkılan beşik tonoz örtülü bir eyvan kuruluşu bulunmaktadır. Bu kattaki odaların kapıları, zemin katın taş konsolları üzerine oturtulmuş ahşap eli böğründelerle taşınan düz ahşap tavanlı, ahşap direkli ve korkuluklu bir sundurma olarak tasarlanmış mütemâdi bir ahşap balkona (*gezenek*) açılmaktadır.

Avlunun batı kenarını sınırlandıran ihata duvarının kuzey-batı kanadında da, bu yöndeki cadde üzerinden avluya girişi sağlayan bir kapı yer almaktadır.

Manzumeyi oluşturan yapıların duvarları ve örtü sistemi ile minare ve minber gibi yapı ve donatıları kesme taş olup, caminin harim bölümünün duvarları ve ayakları sonradan belli bir yüksekliğe kadar ahşap lambri ile kaplanmıştır.

3 Avlunun doğu kenarını sınırlandıran yapının birinci katının kuzey ucunda ve avlunun kuzey kanadının doğu köşesini sokakla irtibatlandıran giriş eyvanının üzerinde, yapının bu kanadındaki odayla irtibatlandırılmış düz ahşap tavanla örtülü fevkânî odanın, saçak kornişli profili ve pencere formlarıyla muhdes bir dönem eki olduğu her hâlden anlaşılabilir.

Yapı topluluğunda, minare ve avlunun kuzey cephesindeki duvarda yer alan iki pano ile son cemaat yeri revakının doğu kanadındaki odanın kapısı ve caminin doğu cephesindeki birer taş çerçeve içerisinde geometrik kompozisyonlardan oluşan bezemeler dikkati çeker.

Caminin son cemaat yeri revakından harime açılan ve üç dilimli bir kemer içine alınmış çift renkli taştan basık kemerli kapısının alınlığında yer alan sülüs yazılı Arapça kitâbeden, “*kapı ve eyvanın*”, “*H. 1217 tarihinde Serdar Ahmed Ağa'nın gayretiyle*” yaptırıldığı (Kürkçüoğlu, 2013, s. 143; Alp, 1999, s. 71⁴; Güler, 2018, s.190) anlaşılmaktadır.

Caminin son cemaat yeri revağının harime açılan batı kanadındaki kapısı üzerinde yer alan Osmanlı Türkçesi ile hâkkedilmiş iki satırlık sülüs kitâbede “*Binbaşı Ahmed Cevdet Ruhuna fatiha sene 1337 Muharrem*” yazılıdır (Kürkçüoğlu, 2013, s. 145; Alp, 1999, s. 71⁵; Güler, 2018, s.190).

Caminin güney cephesinin doğu kanadındaki pencere üzerinde yer alan iki satırlık sülüs hatlı Arapça kitâbede de “*Zaman 1215 senesine varınca, bu mescidin yapılmasına, Allah rahmet eylesin, Ahmed Efendi oğlu Hacı Mustafa çaba göstermiştir.*” yazılı olduğu anlaşılmaktadır (Kürkçüoğlu, 2013, s. 145; Alp, 1999, s. 70-71 ; Güler, 2018, s.191).

Cami avlusunun kuzeyindeki tek şerefeli minarenin kapısı üzerinde yer alan Osmanlı Türkçesi ile hâkkedilmiş üç satırlık kitâbede ise “*Yine Hak feyz oldu aşikâre/ Sâ'y-i cedide olundu bu minare/ terasına seyr-i tarih Yusuf fedâ/ De ücret kaldı vâcid-i kerd-i kâre fi sene 1232*” yazılıdır (Alp, 1999, s.71; Güler, 2018, s.191; Kürkçüoğlu, 2013, s. 143⁶).

Yapılış tarihi bilinmediği hâlde, H.766/ M.1364/65 yılında Memlûk Sultanı Melik Eşref Şaban tarafından inşa ettirildiği düşünülen Birecik Ulu Camii'nin, 12.yüzyılda güney-doğu Anadolu bölgesinde “*Mihrap Önü Kubbeli Çok Ayaklı Ulu Camiler*” diye tanımlanan bir plan tipinden etkilendiği varsayımıyla Zengiler dönemine tarihlenen Urfa Ulu Camii ve Artuklu dönemine âit Mardin Ulu Camii ile karşılaştırılarak benzer plan özelliklerine sahip olduğu ileri sürülmüş (Kürkçüoğlu, 2013, s. 143); böylelikle, sadece plan düzleminde bir analogiyle, bugünkü yapının bölgeye özgü bir Ortaçağ strüktürü olduğu kabullenilmiştir.

Gerçekte, “*Mihrap Önü Kubbeli Çok Ayaklı Ulu Camiler*” olarak nitelendirilen yapılara Ortaçağ'dan kimi örnekler bulunabilirse de, sözkonusu yapıların strüktürlerinin Birecik Ulu Camii'nden tamamen farklılaşığına özellikle vurgu yapılabilir.

Örneğin, Urfa'nın eski kent merkezinde ve Haşimiye ile Sarayönü caddesi arasındaki Camii Kebir mahallesinde yer alan Urfa Ulu Camii'nin doğu duvarına bitişik Eyyûbî Medresesi'nin H.586/M.1190 tarihli inşa kitâbesi, sözkonusu caminin, Eyyûbîler'den önce bölgede hâkimiyet tesis etmiş Zengiler tarafından yaptırıldığına dayanak oluşturduğu gibi, caminin Artuklu döneminde ve H.497/M.1104 yılında inşa edilmiş olduğu da ileri sürülmüştür (Kuş, 2012, s. 118). Buna karşılık, yapıyla ilgili en eski yazılı belgenin H.786/M.1384 tarihli Hasan bin Alâeddin vakfiyesi olduğu bilinmektedir (Kürkçüoğlu, 2013, s. 27).

Cami avlusunun batı kapısındaki kitâbeye göre, H.1096/M.1685 yılında Ali Paşa tarafından tâmir ettirilen yapıda, ayrıca, son cemaat yeri revakındaki harime açılan kapıların üzerinde de H.1193/M.1779, H.1194/M.1780 ve H.1287/1870 tarihli üç ayrı kitâbe yer almaktadır.

4 Kitâbenin üçüncü satırındaki “*hâze'l bâb*” ibaresi “*hâze'l beden*” olarak okunmuştur.

5 Kitâbenin son satırındaki “*Muharrem*” ibaresi okunmamıştır.

6 Kürkçüoğlu, gövdesi Birecik'deki Mahmud Paşa Camii'nin minaresini hatırlatan Birecik Ulu Camii minaresinin kaledeki “*Selimiye Camii*”nden indirildiğinin söylendiğini belirtir.

Avlunun batı kapısı üzerindeki kitâbeden 17. yüzyılın sonlarında “*caminin duvarlarının harap olduğu*”, “*kible duvarına destek vuruldu*”ğu ve “*bütün caminin bu desteklerle kuvvetlendirildi*”ği anlaşıldığı gibi, son cemaat yeri revağının harime açılan doğu köşesindeki kapısı üzerinde yer alan H.1194/M.1780 tarihli Arapça kitâbede de, caminin 18. yüzyılın sonlarına doğru Hacı Firuz Bey tarafından “*yeni baştan*” tâmir ettirildiği yazılıdır (Kitabeler için bkz: Güler, 2017, s. 198). Söz konusu kitâbeler, Urfa Ulu Camii’nin aslı plan özelliklerini, 17. yüzyılın sonlarında ve esas itibarıyla Osmanlı çağında gerçekleştirilen esaslı fizikî müdahalelerden sonra kazanmış olduğuna karine oluşturmaktadır.

Yapının kible duvarının ortasındaki yarı dairesel bir nişten ibâret olan mihrap önündeki bölümü, sivri kemerlerle birbirine bağlanan ikisi serbest, diğer ikisi ise kible duvarındaki iki gömme ayağın oluşturduğu kare baldaken formu bir strüktür tarafından taşınan ve caminin düz damı üzerinde sekizgen taş bir kasnağa oturarak yükselen maksure kubbesiyle örtülüdür; kubbenin yükü, aksiyal köşelere yerleştirilmiş tromplarla lokalize edilmiştir.

Doğu-batı yönünde uzanan dikdörtgen planlı harimi, kible duvarına paralel iki sıra oluşturacak şekilde düzgün kesme taş ayaklarla üç sahna ayrılan camide, en dikkat çekici yapı öğeleri, mekânda ayaklarla sınırlandırılmış kare planlı birimlerin üzerini örten “*çapraz tonoz*”lardır.

Artuklu döneminde ve 12. yüzyılın son çeyreğinde inşa edildiği düşünülen Mardin Ulu Camii’nin ise tamamıyla farklı bir strüktür tasarımına sahip olduğu bilinmektedir. Caminin mihrap önü bölümü, sivri kemerlerle birbirine bağlanan dördü serbest, ikisi ise kible duvarındaki iki gömme ayağın oluşturduğu kare baldaken formu bir strüktür tarafından taşınan ve caminin düz damı üzerinde sekizgen taş bir kasnağa oturarak yükselen sferik formu ve nervürlü bir maksure kubbesiyle örtülüdür; kubbenin yükü, aksiyal köşelere yerleştirilmiş tromplarla lokalize edilmiştir. Caminin doğu-batı yönünde uzanan harimi, kible duvarına paralel ve birbirlerine sivri kemerlerle bağlanan dikdörtgen planlı altı serbest ayak vasıtasıyla üç sahna taksim edilmiş ve sahnaların üzerleri de mütemâdi birer sivri beşik tonozla örtülmüştür (Bilici, III, 2016, s. 148-150).

Silvan’ın kent merkezinde ve mahallinde “*Selâhâddîn Eyyûbî Camii*” olarak da bilinen Silvan (Meyyâfârikîn) Ulu Camii, doğu-batı yönünde uzanan dikdörtgen bir oturma alanı üzerine inşa edilmiş olup, caminin ibâdet mekânı, doğu-batı yönünde uzanan taş ayaklarla kible duvarına paralel ve genişlikleri farklı dört sahna taksim edilmiş ve sahnaların üzerleri de sivri beşik tonozlarla örtülmüştür. Mihrap önündeki kare alanı örten maksure kubbesi, ikisi kible duvarına gömülü kontrofor olmak üzere, kuzey, doğu ve batı kenarlarındaki sivri kemerlerle birbirine bağlanan sekiz ayağın oluşturduğu bir baldakenin üzerine oturmaktadır; kubbe yükü, köşelere yerleştirilmiş ve içleri mukarnas dolgulu sivri kemerli tromplarla lokalize edilmiştir. Mihrap önündeki kare alanın kuzey-doğu ve kuzey-batı köşelerinde yer alan birer ayak L planlı olup, sekizgen baldakeni oluşturan diğer altı ayak kare planlıdır (Bilici, I, 2016, s. 423).

Kezâ, Mardin’in Kızıltepe (Koçhisar, Dunaysır) ilçesi merkezinde yer alan ve inşaatına, Artuklu Sultanı Hüsâmeddin Yavlak Arslan tarafından başlanmakla birlikte onun vefâtı üzerine Artuk Arslan bin İl Gâzi bin Alpî bin Timurtaş bin İl Gâzi bin Artuk tarafından 1204 yılı Ağustos/Eylül ayında tamamlatıldığı bilinen Ulu Camii’nin ibâdet mekânı da, doğu-batı yönünde uzanan kare planlı taş ayaklarla kible duvarına paralel üç sahnadan ibâret olup, tuğla örgülü beşik tonozlarla örtülüdür. Mihrap önündeki kare alanı örten maksûre kubbesi, kible duvarına gömülü iki kontrofor ve kuzey kanadında T planlı iki serbest ayak ile ortada güney kanattaki iki sahnın tonozlarını taşıyan ayaklarla aynı eksende yer alan kare planlı iki ayak arasına atılmış sivri kemerler üzerine oturmaktadır; alışılmış sferik kubbe

yerine hayli yüksek tutulmuş tuğla örgülü oval kubbenin yükü, köşelere yerleştirilmiş ve içleri mukarnas dolgulu sivri kemerli tromplarla lokalize edilmiştir (Bilici, 2016, III, s. 172-176).

Cephesindeki kûfi kitâbesine göre, Mervânoğulları'ndan Ebû'l-Muzâffer Muhammed tarafından 1150 yılında inşa ettirilen ve 1652 yılında esaslı şekilde elden geçirilerek tâmir edildiği anlaşılan Bitlis Ulu Camii'nde, mihrap önü bölümü, kare baldaken formu bir strüktür tarafından taşınan ve çatı kotunda silindirik ve yüksek bir kesme taş örgülü kasnak üzerine oturan konik külâhlı bir maksure kubbesiyle örtülüdür; kubbenin yükü, aksiyal köşelere yerleştirilmiş pandantiflerle lokalize edilmiştir. Yapının ibâdet mekânı, kesme taş örgülü ve haç planlı sekiz ayak ile doğu ve batı duvarlarındaki ikişer gömme ayak arasına atılan sivri kemerler vasıtasıyla, doğu-batı yönünde uzanan üç sahna taksim edilmiş ve sahnaların üzerleri de sivri beşik tonozlarla örtülmüştür (Bilici, I, 2016, s. 290).

Cizre kent merkezinde yer alan ve Musul Âtabeki Kutbeddîn Mevdud tarafından 12. yüzyılın ortalarında inşa ettirilen ve 13. yüzyıl ve sonrasında da çeşitli tâmirler görenek günümüze ulaşan Cizre Ulu Camii'nde, avlunun güney-batı kenarını oluşturan ibâdet mekânının da, yuvarlak kemerlerle birbirine ve duvarlara bağlanan silindirik ayaklarla mihraba paralel ve çapraz tonozlarla örtülü dört sahna taksim edildiği, mihrap önündeki kare alanı örten ve aksiyal köşelere yerleştirilmiş mukarnaslı tromplarla geçilen maksûre kubbesinin de sekizgen bir kasnak üzerine oturduğu bilinmektedir (Bilici, 2016, III, s. 391-393).

Harput'da, kendi adıyla bilinen mahallede ve Nizâmettin Caddesi üzerinde yer alan ve mahallinde “*Cami-i Kebîr*”, “*Cami-i Muâzzam*”, “*Cami-i Âzâm*” ya da “*Eğri Minareli Cami*” diye de anılan Harput Ulu Camii'nin güney kanadını oluşturan ibâdet mekânı, dikdörtgen planlı ve kesme taş kaideler üzerine oturan tuğla örgülü sivri kemerlerle mihraba paralel ve sivri beşik tonozla örtülü iki sahna taksim edilmiş; mihrap önündeki kare alan bir maksûre kubbesiyle, sivri kemer gözü halinde kuzey yönüne açılan önündeki dikdörtgen alan da, mihrapla aynı aks üzerinde bir aynalı tonozla örtülmüştür (Bilici, 2016, I, s. 432-434).

Sinop kent merkezindeki Câmî-i Kebîr Mahallesi'nde yer alan ve “*Alâeddin Camii*” diye de bilinen 13.yüzyıldan kalma Ulu Camii'nin ibâdet mekânı ise, kible duvarına paralel ve sivri kemerlerle birbirlerine ve duvarlardaki kontroforlara bağlanan altı serbest ayak vasıtasıyla doğu-batı yönünde uzanan ve çapraz tonozlarla örtülü iki sahna taksim edilmiş olup, mihrap önündeki kare alan, kare prizmal bir kaideye oturarak çatı kotundan yükselen bir maksûre kubbesi ve yan kanatlarındaki kare planlı iki alan da tromplarla geçilen birer kubbeyeyle örtülmüştür (Bilici, 2016, III, s. 249-250). Yapıdaki çapraz tonozların Osmanlı çağında ve 19.yüzyılın ortalarında gerçekleştirilen esaslı tâmirler sırasında inşa edildiği kanıtlanmıştır (Aydın, 2017, s.469-519).



Fotoğraf 5: Birecik Ulu Camii-Harimdeki kemer penetrasyonları

Birecik Ulu Camii'nin dikdörtgen planlı harim bölümü, kare planlı on iki serbest ayak ve kuzey cephesi hariç üç yönden beden duvarlarına yerleştirilmiş on gömme ayak arasına atılan ve kuzey-güney yönünde uzanan beşik tonozlarla örtülü olduğu hâlde, cami planının kible duvarına paralel üç sıra ayağın oluşturduğu dört sahından meydana geldiği ileri sürülmüştür (Kürkçüoğlu, 2013, s. 142; Güler, 2017, s. 191). Buna karşılık, harimin örtüsünü taşıyan ayak kuruluşlarını birbirine bağlayan kemerlerin⁷, doğu-batı aksında ve çift yönlü olarak harimi kuzey-güney yönünde boylamasına uzanarak örten beşik tonozların karnına bağlanma (*penetrasyon*) şekli (Fotoğraf 5), kemer profillerini “*armudî*” bir forma kavuşturan bu anomalinin⁸, Ortaçağın geleneksel bir strüktür detayı olmaktan ziyâde, yapının Osmanlı çağında geçirdiği fizikî müdahalelerin ürünü olduğuna karine teşkil eder⁹. Nitekim bu husus, maksure

7 Cami harimindeki ayakların kemer üzengilerinin kotlarında farklılıklar bulunduğu gibi, kemer yükseklikleri ve örtü kalınlıklarının da farklılaştığı dikkati çekmektedir.

8 Nitekim, yapının tonozları ile ayaklar arasındaki kemer penetrasyonlarında yapılan sıva raspasından sonra, örtünün, gelişigüzel yerleştirilmiş kaba yonu taşların kullanıldığı son derece düzensiz ve kaba derzli bir örgüye sahip olduğu ortaya çıkmıştır.

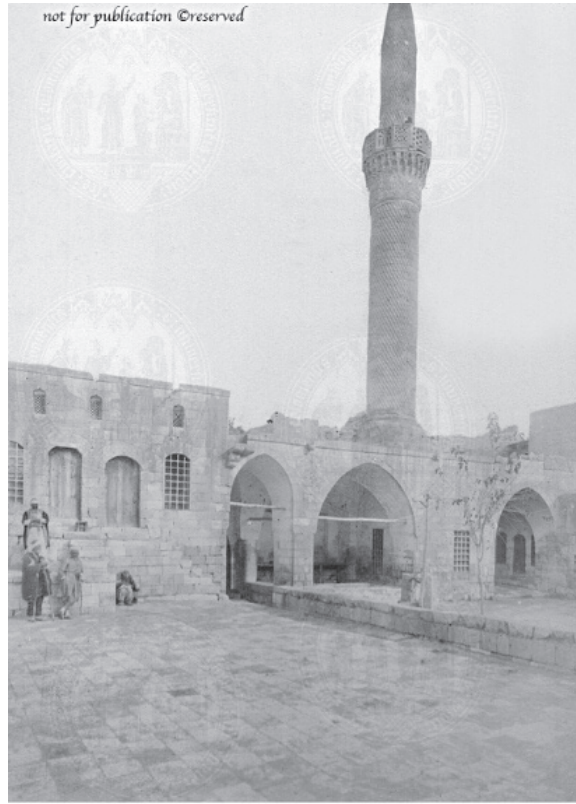
9 Birecik Ulu Camii'nin, yer aldığı coğrafi konum ile olduğu kadar, plan düzleminde yapılan basit bir analogi yoluyla Anadolu'nun erken dönem Ortaçağ yapılarına benzetilmesi, strüktürel bir analize dayanmadığı için kabul edilemeyeceği gibi, bu “*benzerliğin*”, yapının Ortaçağa tarihlendirilmesi için de bir gerekçe oluşturamayacağı açıktır. Bu husus, caminin Osmanlı çağında geçirdiği ve nitelikleri henüz bütün yönleriyle açıklığa kavuşturulmamış esaslı fizikî müdahaleler sonucunda kazandığı plan özelliklerinin bir bütün olarak ortaya konulmasını da imkânsız hâle getirmektedir. Çarpıcı bir örnek için bkz: Arel, 2007, s.77-86.

kubbesini taşıyan kemerlerin, kible duvarında yer alan iki gömme ayak ile serbest iki ayağa oturtulma şeklinden (Fotoğraf 6) rahatlıkla doğrulanabileceği gibi, caminin ilk inşaatında, doğu-batı yönünde uzanan beşik tonozlarla örtülü beş sahından ibâret ve düz toprak damla örtülü iken, mihrap önündeki maksure kubbesinin sonradan ilâve edilmiş olduğunu da ortaya koyar.



Fotoğraf 6: Birecik Ulu Camii-Maksure kubbesini taşıyan baldaken strüktürün askı kemerlerinin ayağa oturtulma şekli

“*Birecik Ulu Camii*” olarak yayınlara geçen, buna karşılık Max von Oppenheim tarafından 1909 yılında yayımlanan “*Inschriften aus Syrien, Mesopotamien und Kleinasien*” adlı kitap için 1899 yılında çekilmiş (Fotoğraf 7) ve “*Moschee ed Tekkije el Bahrije*” (*Bahriye Tekkesi Camii*)¹⁰ ibâresiyle kaydedilmiş olan yapı, farklı tarihlerde gerçekleştirildiği anlaşılan fizikî müdahaleler dolayısıyla aslî plan ve strüktürel özelliklerini zamanla kaybetmiş; kezâ, fotoğraflarla belgelendiği 19.yüzyılın sonlarındaki görünümü de, içinde yer aldığı tarihî kentsel mekânla birlikte zaman içerisinde büyük değişikliklere uğramıştır. Buna karşılık, manzumeyi oluşturan yapılar topluluğunun hâlihazır plan öğeleri ve kimi mekânsal düzenlemeler ile 19. yüzyılın sonlarından itibaren çekilmiş fotoğraflarına bakılarak restitütif bir değerlendirme yapılabilmesi imkânı yine de bulunabilir.



Slg. Oppenheim 10/7 S.89b

Fotoğraf 7: Birecik Ulu Camii-Avulunun kuzey kanadı (Max von Oppenheim Fotoğraf Arşivi, 1899) (<https://arachne.dainst.org/project/oppenheim/entity/149657?fl=20&q=catalogPaths:54%20birecik&resultIndex=8>)

(Erişim tarihi 22 Mart 2024)

Max von Oppenheim’ın kitabında Arapça kitâbeleri çözümleyen Max von Berchem’in “*Ulu Camii’nin kuzey kapısında*” olduğunu belirterek kopyası üzerinden okuduğu ve hayli tahrip olduğu anlaşılan üç satırlık kitâbede geçen H.766 tarihi, yapının, Memlûk Sultanı Melik Eşref Şaban tarafından M. 1364/65 yılında inşa ettirildiği yolundaki düşüncelere dayanak oluşturmuş ve günümüze kadar da bu şekliyle kabul görmüştür.

10 Hâlihazırda “*Bahriye Tekkesi Mescidi*”nin “*Tekke Camii*” ya da “*Süleyman Han Camii*” adıyla kentin Meydan mahallesinde ve Belediye caddesi üzerinde yer aldığı bilinmektedir. Kürkçüoğlu, 2013, s. 156; Alp, 1999, s.85-89. Oppenheim arşivinde sözkonusu fotoğrafın 1899 yılında çekildiği kayıtlıdır.



Fotoğraf 8: 20. yüzyılın başlarında Fırat Nehri boyunca uzanan kent surları ve Birecik Ulu Camii
(<https://archives.eure.fr/ark:26335a011522753757XW2uWF4da08e1a3b>)
(Erişim tarihi: 17 Nisan 2024)



Fotoğraf 9: 20. yüzyılın başlarında Fırat Nehri boyunca uzanan kent surları ve Birecik Ulu Camii
(<https://archives.eure.fr/ark:/26335/a011522753757Hg9q29/4a7181b453>)
(Erişim tarihi: 17 Nisan 2024)

Hâlihazırda mevcut olmayan sözkonusu kitâbenin camiye âidiyeti şüpheli olduğu gibi, kitâbedeki “...*el-Melikü'l-Â'zâm...el-Âdil...eazzallâhu ensarahu...sene sitte ve sittin ve seb'amâe*” (*Yüce ve Âdil Melik, Allah yardımcılarını aziz eylesin- sene 766*) ibârelerinden, her ne kadar adı açıkça zikredilmiyor olsa da, “*el-Melikü'l-Â'zâm*” unvânı¹¹ dolayısıyla Memlûk Sultanı Melik Eşref Şâban'a atıfta bulunduğu anlaşılma ile birlikte, kitâbe metninde cami inşanın emredildiğine ilişkin bir ibâre yer

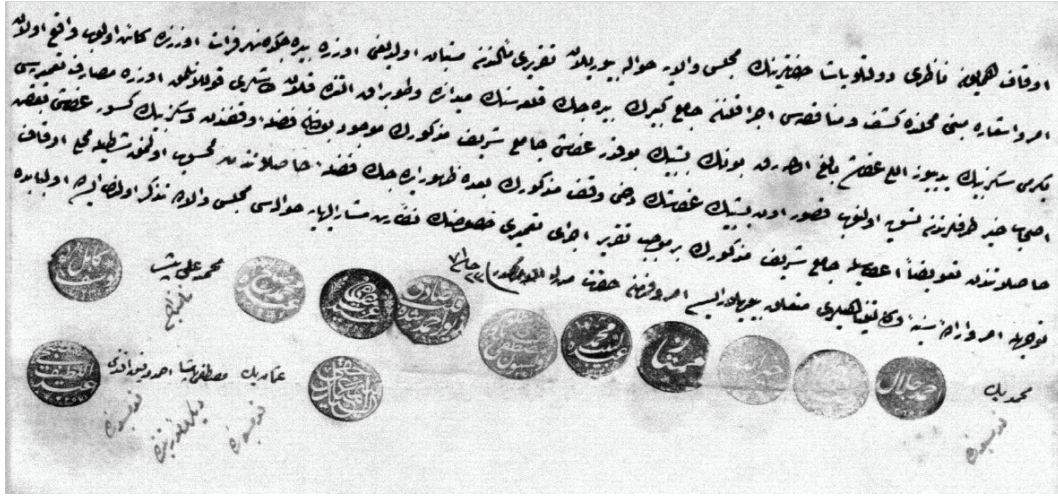
11 Buna karşılık, Birecik'deki Memlûk dönemi yapılarından “*Ala Burç (Meydan Mescidi)*”, 1483 tarihli “*Urfa Kapısı (Bâb-ı Ruha)*”, 1484 tarihli “*Meçan Kapı (Vâdi-i Ceng)*” ve 1482/83 tarihli olup günümüze ulaşmayan “*Meydan Kapısı*” kitâbelerinde, yapıların bânisi olarak Sultan Kayıtbay'ın unvânlarının “*el-Melikü'l-Eşref*” olarak zikredilmiş olduğu dikkati çeker (Şener, 1999, s.117; Acara, 1999, s.202-203, 207- 208).

almamaktadır. Bu bağlamda, sözkonusu kitâbenin, muhakkak ki bir inşa faaliyeti dolayısıyla yazılmış olduğuna şüphe bulunmasa da, Birecik’de, unvânı “*el-Melikü'l-Eşref*” olarak zikredilen Sultan Kayıtbay tarafından inşa ettirilen “Ala Burç (*Meydan Mescidi*)”, 1483 tarihli “Urfa Kapısı” (*Bâb-ı Ruha*), 1484 tarihli “Meçan Kapı” (*Vâdi-i Ceng*) ve 1482/83 tarihli olup günümüze ulaşamayan “*Meydan Kapısı*” gibi Memlûk dönemi yapılarındaki kitâbelerin durumuna bakılarak, vaktiyle “*caminin kuzey kapısı*”nda yer aldığı iddia edilen Melik Eşref Şâban döneminden kalma H.766/M.1364/65 tarihli kitâbenin de, Birecik Kalesi’nde ya da Ulu Cami yakınlarındaki yıkılmış bir sur veya burç inşaatına âit olup, camiye oluşturan yapı topluluğunda muhtemelen 19. yüzyılda gerçekleştirilmiş esaslı fizikî müdahaleler sırasında bulunduğu yerden alınarak caminin tâmirinde kullanıldığını düşünmemek için hiçbir sebep yoktur. Bu husus, caminin şimdiki konumuyla da, büyük ölçüde doğrulanabilmektedir. Bu bağlamda, kenti vaktiyle Fırat nehri boyunca batı yönünde tahkim ederek kuzey-güney yönünde uzanan ve kıyı topoğrafyasının eğimine uygun olarak muhkem burçlarla berkitildiği anlaşılan sur çizgisi üzerinde ve batı cephesini nehrin sınırladığı bir yapı olarak (Fotoğraf 8-9), bulunduğu konumun, Birecik’in daha Memlûk idâresinde bulunduğu 13.yüzyılın ikinci yarısında Moğollar tarafından Fırat’ın karşı kıyısından mancınıkla taş yağmuruna tutulduğu (Paydaş & Narin, 2022, s. 51) dikkate alınırca, Ulu Camii gibi anıtsal bir inşaat için Ortaçağ kentinin güvenliği bakımından da riskli ve uygun bir kentsel mekân olarak tercih edilemeyeceği açıktır¹².

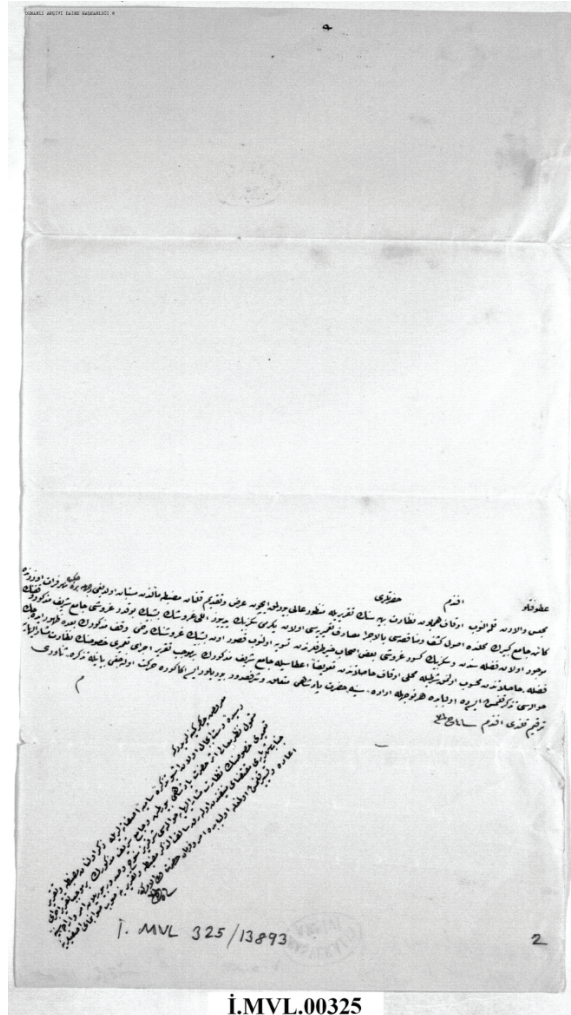
Bu bağlamda, Osmanlı arşivindeki H.23 Haziran 1271 tarihli (9 Temmuz 1855) ve caminin 19.yüzyıl ortalarında geçirdiği esaslı bir onarıma işâret eden bir belgede (Belge.1-1a-2-2b) yer alan ifâdeler özellikle dikkat çekicidir¹³:

12 Bu bağlamda, kentin erken Türk döneminde inşa edildiği söylenebilecek ve “*Cami-i Kebîr*” olarak bilinen ilk Cuma Camii’nin de, Birecik Kalesi’nin güney eteklerinde, etrafı kent kapıları ve burçlarla tahkim edilmiş yerleşme alanının kaleye yakın bir noktasında ve şimdiki Çarşı Camii çevresinde aranması icâb eder.

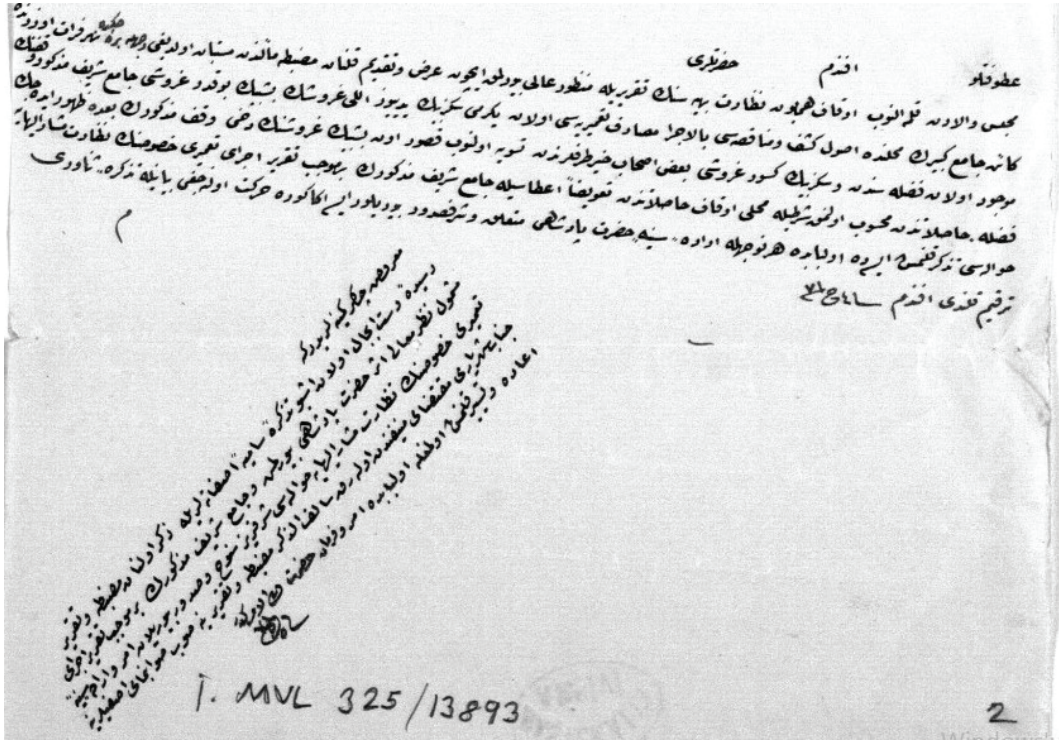
13 İlk kez yayımlanan sözkonusu belgenin transkripsiyonu için Şeyda Alpay’a teşekkür ediyorum.



Belge 1a: Osmanlı Arşivinde İ.MVL/325-13893'de kayıtlı ve H.23 Haziran 1271 tarihli (9 Temmuz 1855) belge



Belge 2: Osmanlı Arşivinde İ.MVL/325-13893'de kayıtlı ve H.23 Haziran 1271 tarihli (9 Temmuz 1855) belge



Belge 2a: Osmanlı Arşivinde İ.MVL/325-13893'de kayıtlı ve H.23 Haziran 1271 tarihli (9 Temmuz 1855) belge

“Evkâf-ı Hümâyûn Nâzırı devletlü paşa hazretlerinin Meclis-i Vâlâ'ya buyrulan takriri meâli müstebân olduğu üzere Birecik'de nehr-i Fırat üzerinde kâin olub vâki olan emr ve istiâre mebni mahallinde keşf ve münakasası icrâ kılınan câmi-i kebîrin Birecik kal'asının meydanında ve toprak altında kalan taşları kullanılmak üzere mesârif-i tâmiriyesi yirmi sekiz bin yedi yüz elli guruş mebalîğ olarak bunun beş bin küsûr guruş câmi-i şerif mezkûrun mevcut bulunan fazlaen vakfından ve sekiz bir küsûr bazı ashâb-ı hayr taraflarından tesviye olunub küsûr on beş bin guruşun dahi vakf mezkûrun bâ'de zuhur idecek fazlaen hasılâtından mahsub olunmak şartıyla mahalli evkâf hasılâtından taviz'en itâsiyla câmi-i şerif-i mezkûrun ber-muceb takrir icrâ ve tâmiri hususunun nezâret-i müşârunileyh havalesi Meclis-i Vâlâ'da tezkire olunan ise de ol babda ne vechle emr ve irâde-i seniyye vekâletpenâhileri müteâllik buyrulur ise emr ve fermân olunan hazret-i menlehul emrindir Fi 23 Ha (Haziran) sene 71

Atufetlü Efendim Hazretleri

Meclis-i Vâlâ'dan kaleme alınub Evkâf-ı Hümâyûn Nezâret-i behiyesinin takririyle manzur-u âli buyurulmak için arz ve takdim kılınan mazbata meâlınden müstebân olduğu vechle Birecik'de nehr-i Fırat üzerinde kâin câmi-i kebîrin mahallinde usûl-ü keşf ve münakasası bil-icrâ mesârif-i tâmiriyesi olan yirmi sekiz bin yedi yüz elli guruşun beş bin yüz kırk guruşu câmi-i şerif-i mezkûrun vakfının mevcut olan fazlasından ve sekiz bin küsûr guruşu bazı asab-ı hayr taraflarından tesviye olunub küsûr on beş bin guruşunun dahi vakf-ı mezkûrun bâde-zuhur idecek fazla hasılâtından mahsub olunmak şartıyla mahalli evkâf hasılâtından tavizan itâsiyla câmi-i şerif mezkûrun ber-muceb takrir-i icrâ-yı tâmiri hususunun nezâret-i müşârunileyh havalesi tezkir kılınmış ise de ol babda her ne vechle irâde-i seniyye-i hazret padişâhi müteâllik ve şerefsudur buyrulur ise ana göre hareket olunacağı beyânıyla tezkire-i senâveri terkim kılını efendim Fi 4 Cim (Haziran) 71

Mâruz-ı çaker-i kemineleridir ki

Reside-i dest-i (ical?) olan iş bu tezkire-i samiye-i isfâneleriyle zikr olunan mazbata ve takrir meşmul-i nazar meâlî eser hazret padişâhi buyrulmuş ve câmi-i şerif-i mezkûrun ber-muceb takrir-i icrâ-yı tâmiri hususunun nezaret-i müşârunileyhiye havalesi ... ve sudur buyrulan emr ve irâde-i seniyye cenâb şehriyâri mukteza-yı münîfenden olarak sâlifülzikir mazbata ve takririne savb ... isfayenelerine îade ve teyr kılınmış olmağla ol babda emr u fermân hazret-i veliy'ül emrindir 71”.

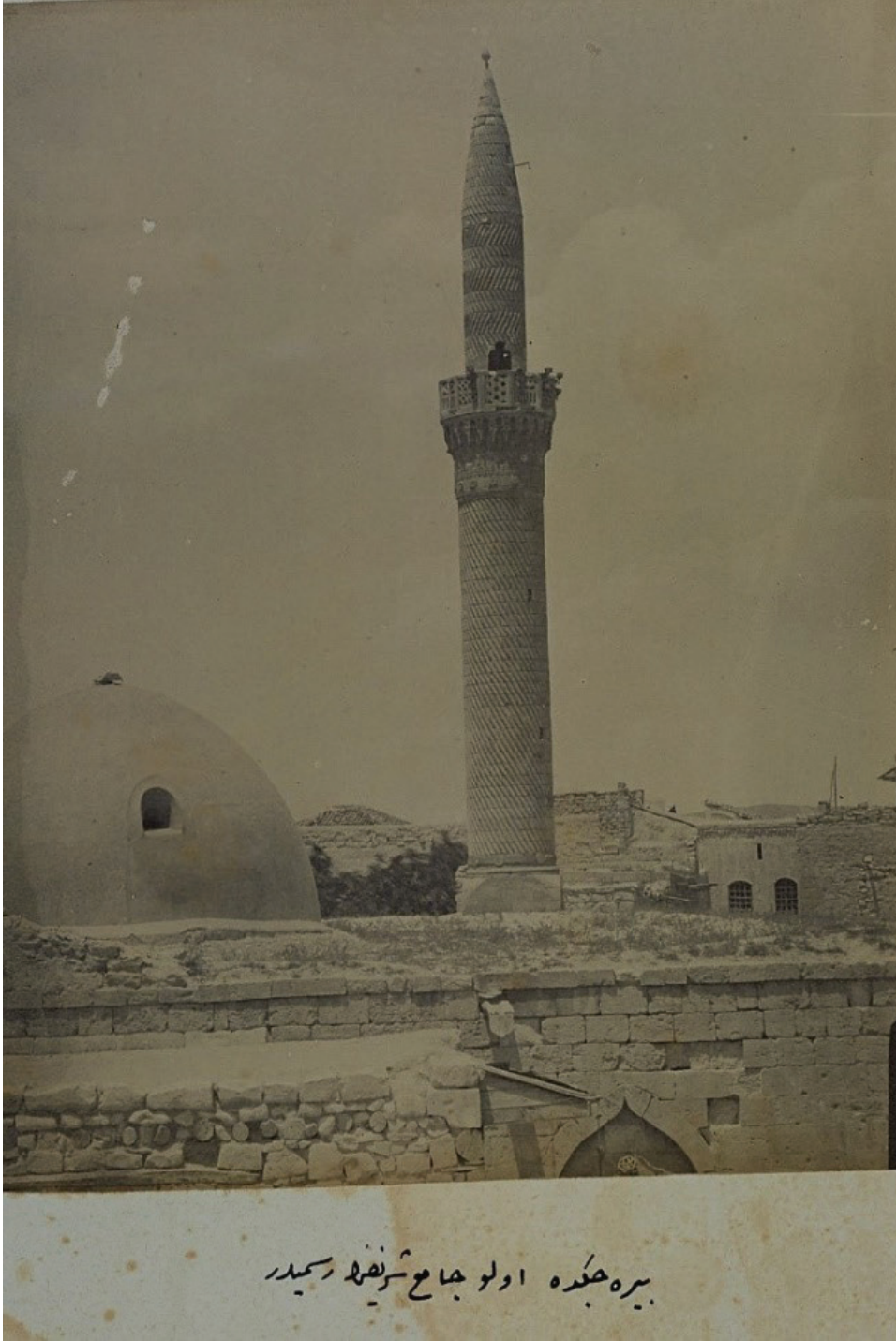
Belgedeki ifadelerle bakılırsa, caminin 1855 yılındaki tâmiri sırasında Birecik Kalesi’nden getirilen taşlar arasında Melik Eşref Şâban döneminden kalma H.766/M.1364/65 tarihli bir Memlûk yapı kitâbesinin de yer almış olması muhtemeldir.

Osmanlı arşivinde kayıtlı H.10 Aralık 1119 (M. 3 Mart 1708) tarihli “*Birecik kazası muzafatından Biret’ül-Fırat’da vaki Câmi-i Kebîr tevliyatinin Şeyh Mehmed’e tevcihi hakkında Kadı Mehmed tarafından yazılan arz*” (İE.EV.63-6898), Birecik Ulu Camii’nin 18. yüzyılın başında da mevcut olduğu anlaşılabilir bir şekilde, bu husus, belgede adı geçen yapının bütün plan ve strüktürel öğelerinin korunarak 19.yüzyılın sonlarına ulaştığı anlamına gelmez.

Nitekim, 18. yüzyılın başında *Câmi-i Kebîr*¹⁴ olarak bilinen yapının, son cemaat yeri revakından harime açılan kapısı üzerindeki kitâbesinden “*kapı ve eyvan*”ının H.1217/M.1802/03 yılında Serdar Ahmed Ağa tarafından yaptırıldığı, avlusunun kuzey kanadındaki tek şerefeli minaresinin H.1232/M.1816/17 yılında inşa olduğu ve caminin de Birecik Kalesi’nin meydanında ve toprak altında kalan taşları kullanılarak 1855 yılında tâmir edildiği anlaşılmaktadır; buna karşılık, caminin güney cephesinin doğu kanadındaki pencere üzerinde yer alan iki satırlık kitâbede H.1215 (M.1800/01) yılında Ahmed Efendi oğlu Hacı Mustafa tarafından yaptırılan bir “*mescid*”den bahsediliyor olması, sözkonusu kitâbenin caminin aslî bir unsuru olmayıp, sonraki tâmirler sırasında, yakın çevresindeki M.1800/01 tarihinde inşa edilip bilâhere yıkılmış bir yapıdan “*kitâbesinin hatırına*” alınarak şimdiki yerinde kullanılmış olduğunu ortaya koyduğu gibi, caminin son cemaat yeri revakının harime açılan batı kanadındaki kapısı üzerinde yer alan ve üzerindeki “*Binbaşı Ahmed Cevdet Ruhuna fatiha sene 1337 Muharrem*” ibârelerinden, M.1921 tarihli bir mezartaşına âit olduğu rahatlıkla anlaşılan diğer kitâbenin de, yapıda 20. yüzyılda gerçekleştirilmiş bir fizikî müdahale dolayısıyla şimdiki yerine konulduğuna şüphe duyulamaz. Belli ki bu müdahaleler sırasında, 19. yüzyılın sonlarında çekilmiş bir fotoğraftan (Fotoğraf 10), caminin kible cephesinin doğu kanadında yer aldığı rahatlıkla görülebilen kaş kemerli ve lentosu üzerinde ajurlu taş kabarası bulunan penceresi ortadan kaldırıldığı gibi, hâlihazırda düşey dikdörtgen bir açıklıktan ibâret şimdiki pencerenin de, yakın sayılabilecek tarihlerde gerçekleştirilen müdahaleler sırasında yapılmış olduğu açıkça anlaşılabilir¹⁵.

14 Vakıf kayıtlarında *Câmi’ü-l Kebîr* adıyla geçen caminin vakıf gelirlerinin 3692 akçe olduğu, camiye ayrıca, çevresinde yer alan çarşıdan 19 dükkân, Vâdi-i Ceng Kapısı’ndaki hamamın dörtte biri, 21 ev, Kefertâşe köyünde bir bostanın yarısı ve Humus köyünde de arazi vakfedildiği anlaşılmaktadır (Yılmaz, 1996, s. 36).

15 Caminin kible cephesinin doğu kanadını gösteren ve Sultan II. Abdülhâmid Albümü’ne âit olup altında “*Birecik’de Ulu Cami-i Şerifi Resmidir*” kaydı bulunan sözkonusu fotoğrafta, cephenin batı kanadının duvar örgüsündeki farklılaşmanın, vaktiyle cepheye bu yönden bitişen konut (Bknz; Fotoğraf 11) dolayısıyla oluştuğuna şüphe duyulamaz. Diğer taraftan, gerek bu fotoğraf ve gerekse aynı albüme âit olup altında “*Kaleden Birecik’in Görünüşüdür*” kaydı bulunan fotoğraftan (Fotoğraf 12), caminin maksure kubbesinin de, sekizgen bir kasnağa oturan bugünkü görünümünden farklı olarak, kubbe eteğinin kuzey ve güney kanatlarına birer yuvarlak pencere açılmış ve doğrudan çatı üzerinde yükselen üzeri beton sıvalı eğrisel bir örtüden ibâret olduğu anlaşılmaktadır.



Fotoğraf 10: Sultan II. Abdülhâmid Albümü'nden 19. yüzyılın sonlarında Birecik Ulu Camii'nin kible cephesi ve sonradan ortadan kaldırılan pencerenin kemeri
(<http://nek.istanbul.edu.tr:4444/ekos/FOTOGRAF/90434---0021.jpg>)
(Erişim tarihi: 5 Nisan 2024)

Yapıya ilişkin belirsizliklerin, 19. yüzyılın sonlarından itibaren çekilmiş bazı fotoğraflar üzerinden bir ölçüde aydınlatılması mümkündür.



Fotoğraf 11: Birecik Ulu Camii-Kible cephesine bitişik konut
(<http://nek.istanbul.edu.tr:4444/ekos/FOTOGRAF/90434---0005.jpg>)
(Erişim tarihi: 5 Nisan 2024)



Fotoğraf 12: Sultan II. Abdülhâmid Albümü'nden 19. yüzyılın sonlarında kaleden
Birecik Ulu Camii'nin görünüşü
(<http://nek.istanbul.edu.tr:4444/ekos/FOTOGRAF/90434---0004.jpg>)
(Erişim tarihi: 5 Nisan 2024)

Buna göre, vaktiyle eski kent yerleşmesini Fırat nehri kıyısı boyunca uzanarak tahkim eden kesme taş örgülü ve yer yer bosajlı sur duvarı üzerine oturan caminin batı duvarının alt kotunda, doğrudan nehre açılan dört kemer gözünün yer aldığı görülmektedir (Fotoğraf 13-14). Kuzey kanattaki ince ve dar bir açıklıktan ibâret sivri kemerli ilk gözün, doğu-batı yönünde uzanan sivri beşik tonoz örtülü bir geçit hâlinde, hâlihazırda cami avlusunun kuzey-batı köşesinde yer alan ve nehre bakan batı cephesinin üst kotundaki taş konsollarla çıkma yapması dolayısıyla geçmişte fevkânî bir kata da sahip olduğu anlaşılan yapı ile taş basamaklı bir merdiven kuruluşu vasıtasıyla irtibatlandırılmış olduğuna şüphe yoktur; nehre bakan cephesinde, zemin katına âit düşey dikdörtgen ince açıklıktan ibâret bir mazgal penceresinin de bulunduğu anlaşılan sözkonusu yapının, Memlûk döneminden kalma ve Ortaçağ kentini nehir boyunca tahkim eden sur çizgisi üzerinde yer alan kare planlı burçlardan biri olduğu muhakkaktır¹⁶.



Fotoğraf 13: 20. yüzyılın başlarında Birecik Ulu Camii-Fırat Nehri'ne açılan kemer gözleri
(<https://archives.eure.fr/ark:/26335/a011522753757XmaGZj/34ea44f07d>)
(Erişim tarihi: 17 Nisan 2024)



Fotoğraf 14: 20. yüzyılın başlarında Birecik Ulu Camii-Fırat Nehri'ne açılan kemer gözleri
(<https://archives.eure.fr/ark:/26335/a011522753757gpCaZx/f9e8ad983a>)
(Erişim tarihi: 17 Nisan 2024)

16 Sözkonusu burcun, geçmişte, bir seğirdim vasıtasıyla gerisinde uzanan bir duvarla irtibatlandırıldığına şüphe duyulmamakla birlikte, buradaki modern yapılar dolayısıyla bunu doğrulamanın imkânı kalmamıştır. Diğer taraftan, caminin son cemaat yeri revağının batı köşesindeki çapraz tonoz örtülü odanın konumu ve planına bakılarak, sözkonusu odanın da geçmişte bir burç işlevi gördüğü ve sonradan dönüştürüldüğü anlaşılmaktadır. Bu husus, geçmişte Ortaçağ kentini iskele ve nehirle irtibatlandıran kemer gözlerinin bulunduğu sur duvarının kuzey ve güney yönlerinden kare planlı birer burç ile tahkim edilmiş olduğunu da ortaya koymaktadır.

Cephenin güney kanadına doğru uzanan ve ortadaki daha dar olmak üzere sıralanan sivri kemerli ve belli ki doğu-batı yönünde uzanan sivri beşik tonozlarla örtülü üç gözden¹⁷ ikisinde, hiç şüphe yok ki, geçmişte, şimdiki caminin avlusunun bulunduğu alanla irtibatlanmak üzere taş basamaklardan oluşan birer merdiven kuruluşunun varlığı rahatlıkla görülebilmektedir (Foto.15-16)¹⁸; cephenin güney kanadındaki son kemer gözünde bir merdivenin seçilmesi mümkün olmamakla birlikte, diğer kemer gözlerindeki gibi burada da bir merdiven kuruluşunun yer aldığına şüphe yoktur¹⁹. Söz konusu kemer gözlerinin hemen önünde ve nehrin içerisinde kalmış toprak alan ile cephenin güney kanadına uzanan kesimdeki toprak ve taş duvar kütlelerinin durumuna bakılarak, kemer gözlerinin önünde, geçmişte, Fırat nehrinde nakliyat yapan teknelerin yanaşması için bir rıhtımın da yer aldığı anlaşılmaktadır²⁰.



Fotoğraf 15: 20. yüzyılın başlarında Birecik Ulu Camii-Fırat Nehri'ne açılan kemer gözleri
(<https://archives.eure.fr/ark:/26335/a011522753757gpCaZx/f9e8ad983a>)
(Erişim tarihi: 18 Nisan 2024)

- 17 Sadece kemer gözlerine bakılarak, bu kesimde bir “*Tersâne*” aranması, kemer gözlerindeki taş merdivenler dolayısıyla imkânsızdır. Birecik’de gemi yapımı için en uygun yerin, eski kenti güney kenarı boyunca sınırlandıran sur çizgisinin batı köşesinde yer alan ve Sultan Kayıtbay tarafından inşa ettirildiği bilinen bir Memlûk yapısı olan “*Ala Burç*” olarak belirlendiği, 1699 tarihli bir arşiv belgesinden de anlaşılabilir. Söz konusu yapı, belgede “*Ala kule*” olarak zikredilmektedir (Polat, 2020, s. 635; Sevinç, 2018, s. 56-74).
- 18 Hâlihazırda, avlunun batı kanadında, caminin son cemaat yeri revağının ilk kemer ayağı ile kuzey kanat üzerindeki abdesthânenin eyvan kemeri arasında ve avlu zemini boyunca uzanarak kot farkı oluşturan bir taş seki dikkati çekmektedir. Avlu tasarımında anomali oluşturan söz konusu sekinin durumuna bakılarak, geçmişte kemer gözleri hâlinde Fırat nehrine açılan zemin kat mekânlarının, sivri beşik tonoz örtüleriyle doğu yönünde ve avludaki taş sekinin sınırlarına kadar uzandıkları söylenebilir. Bu husus, Ortaçağ kentine, geçmişte, nehre açılan kemer gözlerinin önündeki iskeleye yanaşan teknelerden taş basamaklı merdivenler vasıtasıyla şimdiki cami avlusunun bulunduğu yerden girildiği şeklinde yorumlanabilir. Belli ki, sonradan caminin avlusuna dönüştürülen alanda, eski galerilerin doğu yönünde ve avluya doğru uzanan tonoz örtüleri olduğu gibi korunmuş; avlunun zemini de, tonoz örtülerin alt kotunda bırakılarak taş döşemeyle kaplanmıştır.
- 19 Ne yazık ki, bu kesimin geçmişteki strüktürel düzenlemesini bütün açıklığıyla ortaya koyacak arkeolojik verilerden bugün için mahrumuz. Buna karşılık, söz konusu kemer gözünün, bir merdiven ve sahanlık vasıtasıyla, güney kanadı üzerindeki burçla irtibatlandırıldığı gibi, sahanlığın güney kolu üzerinden zemine inen bir diğer merdiven kuruluşu vasıtasıyla şimdiki caminin zemini altındaki yapıya dâhil olduğu, diğer taraftan, tonoz içindeki merdivenle doğu yönünde, şimdiki cami avlusunun bulunduğu alana çıkıldığı iddia edilebilir. Nitekim, muhtemelen 1970’li yıllarda çekilmiş siyah-beyaz bir fotoğrafta, cami avlusunun batı kanadında, belli ki avlu zemininin alt kotundaki tonozlu galeriyle irtibatlanan merdiven kovanının avluya çıktığı yeri ve kesme taş örgülü korkuluğunu da görmek mümkündür (Fotoğraf 17). Ne yazık ki, bu kuruluş sonradan tamamen ortadan kaldırılmış ve üzeri de avlu zeminini oluşturan şimdiki taş döşemeyle kapatılmıştır.
- 20 Eski bir fotoğraftan, caminin oturma alanında ve batı cephesinin alt kotunda, beden duvarı boyunca aynı paralel düzlemde ve aralıklı olarak uzandığı görülen giriş yuvalarına bakılarak, hiç değilse 19.yüzyılın sonlarında, cepheye bitişik olarak nehir içinde ve direkler üzerinde yükselen aşıp bir iskelenin bulunduğu anlaşılmaktadır (Bknz; Fotoğraf 15).



Fotoğraf 16: 20. yüzyılın başlarında Birecik Ulu Camii- Fırat Nehri'ne açılan kemer gözleri ve merdivenler

(<https://archives.eure.fr/ark:/26335/a011522753757XmaGZj/34ea44f07d>)

(Erişim tarihi: 18 Nisan 2024)

Mevcut fotoğraflar, belli ki kentin bu kesimini nehir boyunca tahkim eden sur duvarının gerisinde, şimdiki caminin harim ve son cemaat yeri revakı ile avlusunun zemin kotunun altında, geçmişi muhtemelen Memlûk dönemine kadar geri giden ve kemer gözleri hâlinde nehre açılan tonozlu galeriler vasıtasıyla eski kentin muhtemelen ticaret merkezini nehirle irtibatlandıran bir katın yer aldığını ortaya koyduğu gibi²¹, caminin şimdiki oturma alanının altında da, geniş bir alana yayılan bir yapının bulunduğunu açıklamaktadır²². Söz konusu yapının, caminin harim bölümündeki ayaklarla düşey eksen boyunca benzer plana sahip ve ayakları birbirine bağlayan çapraz tonozlarla örtülü olup, geçmişte nehir üzerinden taşınan malların depolandığı bir antrepo ya da han olarak işlev gördüğü düşünülebilir²³. Ne var ki, Fırat nehri kenarına yapılan dolgu dolayısıyla tümüyle toprak altında bırakılan bu yapının

21 Caminin harim bölümünün zemininde gerçekleştirilen sondaj çalışmaları sırasında ortaya çıkan kimi harç kalıntılarının, caminin alt kotundaki yapının tonoz örtülerine âit olması muhtemeldir.

22 Caminin güney duvarının diğer duvarlara göre hayli kalın olması bir yana, son cemaat yeri revağına açılan kuzey duvarındaki gömme ayaklar ile duvar kalınlığındaki farklılaşmaların da, zemin kattaki ilk yapıyla ilişkili olduğuna şüphe duyulamaz.

23 Bunun, 17. yüzyılda Birecik'e uğrayan Evliyâ Çelebi'nin "*iskele başında han*" dediği yapı olması muhtemeldir. Bknz; *Günümüz Türkçesiyle Evliyâ Çelebi Seyahatnâmesi*, Haz: S.A.Kahraman-Y.Dağlı, 3.Cilt, 1.Kitap, İstanbul. 2010 (2), s.194. Caminin harim bölümündeki ayakların, vaktiyle zemin katındaki yapının ayak ve tonoz strüktürleri esas alınarak tonoz örtüsü üzerinde aynı düşey eksen boyunca yükseltılarak inşa edildiği iddia edilebilir. Caminin, güney-doğu köşesi pahlanmış bir kütle hâlinde uzanan kible duvarının, harimin diğer duvarlarından tamamiyle farklılaşan kalınlığı kadar, harimi kuzey yönünde sınırlandıran duvar üzerinde belli bir kota kadar yükselip sıralanmakla birlikte strüktürel yapı ögesi işlevleri ortadan kaldırılmış gömme ayak kalıntılarının durumuna bakılırsa, söz konusu yapının, fevkânî bir kuruluş olması ihtimal dâhilindedir.

varlığını bütün strüktürel öğeleriyle ortaya çıkartarak aydınlatmak için şimdiki caminin harim bölümü ile avlusunun altında sistematik kazı ve sondajlar yapılması icâb eder. Bu durumda, “*Birecik Ulu Camii*” olarak bilinen şimdiki yapının, tıpkı kentteki sonradan işlev değişikliğiyle dönüştürülmüş “*Kule (Urfa Kapı) Mescidi*” ve “*Ala Burç (Meydan Kapısı) Mescidi*” (Şener, 1999, s. 111- 117) gibi diğer Memlûk dönemi yapılarına benzer şekilde, vaktiyle sur duvarının gerisinde yer alan yapı ya da yapıların üzerine çok daha sonraları ve muhtemelen kentin Osmanlı idâresi altındaki bir tarihte inşa edilmiş olduğu ileri sürülebilir; belli ki, şimdiki caminin inşaatı sırasında zemin kotunun altında bırakılan eski yapının varlığı zamanla unutulmuş ve tarihî süreç içerisinde hafızalardan da tümüyle silinmiştir.

Eski fotoğraflar, cami avlusunun hâlihazırda kuzey-batı köşesinde yer alan ve Ortaçağ kentini geçmişte nehir boyunca tahkim eden sur çizgisi üzerindeki Memlûk döneminden kaldığı anlaşılan burcun teras kotuna, nehre bakan batı cephesindeki taş konsollar üzerinde üç ve yan kanatlarında da birer pencere olarak çıkma yapan tek yöne eğimli çatıyla örtülü odası ve düz damlı çatısıyla ahşap bir konutun inşa edildiğini açıkça ortaya koymaktadır (Bknz; Fotoğraf 9 ve 15). Osmanlı çağında ve 19. yüzyılın sonlarında inşa edilmiş olduğu ve bitişik nizamdaki iki bölümden oluştuğu anlaşılan sözkonusu konutun cami avlusuna bakan güney cephesinde yuvarlak kemerli iki ayrı kapı ile cephenin doğu kanadında bir ve batı kanadında da iki olmak üzere yuvarlak kemerli üç penceresi ve cephenin saçak silmesine yakın konumda birbirinden farklı aralıklarla dizilen dört tepe penceresi bulunduğu gibi, her iki kapının önünde, avlu kotundan birinci kata çıkılan çift kollu ve sahanlıklı kesme taş örgülü bir merdiven kuruluşu da yer almaktadır (Bknz; Fotoğraf 7).



Fotoğraf 17: 1970’li yıllarda Birecik Ulu Camii’nin zemin katındaki tonozlu galerilerin merdivenlerinin avluyla olan bağlantısı



Fotoğraf 18: Sultan II. Abdülhâmid Albümü'nden 19. yüzyılın sonlarında Fırat Nehri'nin batı yakasından Birecik Ulu Camii ve avlunun kuzey kanadındaki konut
(<http://nek.istanbul.edu.tr:4444/ekos/FOTOGRAF/90434---0005.jpg>)
(Erişim tarihi: 5 Nisan 2024)



Fotoğraf 19: Birecik Ulu Camii-Harime dahil olunan kapı açıklığının üzerindeki Hicrî 1217/M.
1802/03 tarihli kitâbe

Diğer taraftan, 19. yüzyılın sonlarında çekilmiş fotoğraflardan da rahatlıkla anlaşılacağı üzere, vaktiyle eski kent yerleşmesini Fırat nehri kıyısı boyunca uzanarak tahkim eden sur çizgisinin güney kanadında ve bu kesimdeki son kemer gözünden sonra, sur duvarının belli bir yüksekliğe kadar hemyüz bir düzende ve aynı örgüyle sağır bir cephe oluşturarak devam etmesi dikkat çekicidir. Bu husus, nehre açılan kemer gözlerini cephenin kuzey kanadı üzerinde tahkim eden ve muhtemelen Memlûk döneminden

kalma burcun bir diğer karşılığının da, cephenin güney kanadı üzerinde yer aldığını, dolayısıyla, kemer gözlerinin her iki kanat üzerinden de birer burçla tahkim edilmiş olduğunu ortaya koymaktadır²⁴.

Sultan II. Abdülhâmid Albümü'ne âit olup, altına “*Birecik'in Fırat Nehri Karşısından Görünüşüdür*” kaydı düşülmüş olan bir fotoğraf, avlunun kuzey-batı köşesindeki konutun vaktiyle doğu kanadında, hâlihazırda abdesthâne ve tuvalet işlevi gören ıslak hacimlerin yer aldığı mekânlardan farklı olarak, daha alt kotta ve doğu-batı yönünde uzanan ve bir kapısı ile üç penceresi bulunan düz damlı bir başka konutun daha bulunduğunu ortaya koymaktadır (Fotoğraf 18); 19. yüzyılın sonlarına doğru mevcut olduğu görülen bu yapı, Oppenheim arşivinde kayıtlı ve 1899 tarihinde çekilmiş fotoğrafa (Bknz; Fotoğraf 7) bakılırsa, belli ki, kısa bir süre içerisinde ortadan kaldırılmış ve oturma alanı üzerine de kemer gözlerinden oluşan şimdiki strüktür inşa edilmiştir (Bknz; Fotoğraf 15).

Avlunun doğu kenarı boyunca uzanan ve hâlihazırda fevkânî bir kütlede oluşan yapının, 19. yüzyılın sonlarında, sadece zemin katındaki odalardan ibâret olduğu (Bknz; Fotoğraf 12), şimdiki birinci katının ise, 20. yüzyılın başlarında ilâve edildiği anlaşılmaktadır (Bknz; Fotoğraf 13).

Yapının şüphesiz en dikkat çekici öğeleri olarak, caminin son cemaat yeri revağından harime açılan ve üç dilimli bir kemer içine alınmış çift renkli taştan basık kemerli kapısının kemer alınlığında yer alan sülüs yazılı Arapça kitâbede (Fotoğraf 19) yazılı ve “*Serdar Ahmed Ağanın gayretiyle*” Hicrî 1217 tarihinde (M. 1802/03) yaptırıldığı belirtilen “*kapı ve eyvan*” üzerinde ayrıca durulabilir.

Kitâbede zikredilen “*kapı*”yla, üzerinde yer aldığı ve cami harimine dâhil olunan şimdiki kapının kastedildiği açıktır; kitâbede “*eyvan*” ile birlikte özellikle vurgulanmış olması, sözkonusu kapı ile şimdiki son cemaat yeri revağının bu fizikî müdahale sırasında yaptırıldığı (Kürkçüoğlu, 2013, s.143)²⁵ şeklinde yorumlanabilirse de, 17. yüzyılın başlarında Cafer Efendi tarafından kaleme alındığı bilinen *Risale-i Mi'mâriyye*'deki “*İyvân (eyvan) muarrebdir, fâriside sâyebân ü teşîr ü çâr-tâk, türki de dahi sâyebân ve soffa ve çardak demektir*” şeklindeki anlatım (Canbulat, 2021, s. 205), kitâbede geçen “*eyvan*” tâbiriyle, cami hariminde ve mihrap önündeki maksure kubbesini taşıyan kare baldaken kuruluşün kastedilmiş olabileceğini de düşündürmektedir²⁶.

24 Caminin son cemaat yeri revağının batı köşesinde yer alan odanın çapraz tonoz örtüsünün, mekânın kuzey-doğu köşesine bağlanma şeklindeki anomali, burada vaktiyle kare planlı bir strüktür bulunduğuna karine oluşturur.

25 Kitâbede “*kapı ve eyvanın*” “*H. 1217 tarihinde Serdar Ahmed Ağa'nın “gayretiyle” yaptırıldığı*” açıkça yazılı olmasına karşılık, Güler, kapı ile birlikte son cemaat yeri revağının 1802/03 yılında tâmir ettirilmiş olduğu görüşündedir (Güler, 2018, s.199).

26 Bu husus, ikisi serbest ve diğer ikisi de kible duvarındaki iki gömme ayaktan oluşan kare baldaken (*çardak*) bir strüktür üzerine oturan şimdiki maksure kubbesinin de, 19. yüzyılın başlarında gerçekleştirilmiş fizikî bir müdahalenin ürünü olduğunu açıklayabilir. Caminin hariminde ve mihrap önündeki maksure kubbesi ile aynı aks üzerinde yer alan cümle kapısının “*Serdar Ahmed Ağa'nın “gayretiyle” yapılmasına neden olan faktörü, bugün için, ne yazık ki anlayabilme imkânı yoktur.*”

KAYNAKLAR

- Acara, M. (1999). J. Sur Kapıları. A. Durukan (Ed.), Birecik, Halfeti, Suruç, Bozova İlçeleri ile Rumkale'deki Taşınmaz Kültür Varlıkları (s. 200-208). Ankara.
- Alp, S. (1999). Birecik'teki Eserler: A. Camiler. A. Durukan (Ed.), Birecik, Halfeti, Suruç, Bozova İlçeleri ile Rumkale'deki Taşınmaz Kültür Varlıkları (s. 59-110). Ankara.
- Arel, A. (2007). Yorumun Meşruiyeti: Manisa Ulu Camii Örneği. H. Karpuz & O. Eravşar (Eds.), Konya Kitabı X, Rüçhan Arık-M.Oluş Arık'a Armağan (s. 77-86). Konya.
- Aydın, R. (2017). Sinop Alâeddin Camisi'ndeki Osmanlı İzleri. S. M. Topçu & R. Aydın (Eds.), Sanat Tarihi Yazıları, Prof. Dr. Kerim Türkmen Armağanı (s. 469-519). Konya.
- Bilici, Z. K. (2016). Anadolu Selçuklu Çağı Mirası, Mimari, I. Ankara.
- Bilici, Z. K. (2016). Anadolu Selçuklu Çağı Mirası, Mimari, III. Ankara.
- Bostan, İ. (1992). Birecik. TDV İslâm Ansiklopedisi (Cilt: 6, s. 187-189). İstanbul.
- Canbulat, İ. (2021). Çâr-Tâk'tan (چارطاق) "Çardak"a (چارداق) Sözcüğün Tarihsel Semantiği Üzerine Bir Monografi. *Journal of Humanities and Tourism Research*, 11(1), 195-225.
- Fidan, F. (2018). Zahire Temini ve Naklinde Birecik İskelesi'nin Konumu (1746 Osmanlı-İran Savaşı Örneği). *History Studies, International Journal of History*, 10(9), 133-145.
- Göyünç, N. (2001). Dicle ve Fırat Nehirlerinde Nakliyat. *Belleten*, 65(243), 655-660.
- Güler, M. (2017). Urfa Ulu Camii. İslâm Tarihi ve Medeniyetinde Şanlıurfa Sempozyumu (Cilt: II, s. 198-226). Ankara.
- Güler, M. (2018). Birecik Ulu Camii'nin Mimari Olarak İncelenmesi ve Değerlendirilmesi. *Türk İslam Medeniyeti Akademik Araştırmalar Dergisi*, 13(26), 189-219.
- Güler, M. (2023). Birecik Sur Kapılarından, Urfa Kapısı ve Meçan Kapısı'nın Mimari Olarak İncelenmesi ve Değerlendirilmesi. *Karadeniz, Uluslararası Bilimsel Dergi*, 60, 41-74.
- Günümüz Türkçesiyle Evliyâ Çelebi Seyahatnâmesi. (2010). (Haz. S. A. Kahraman & Y. Dağlı). İstanbul: İstanbul Kitaplığı.
- Kuş, F. (2012). Urfa Ulu Camii. TDV İslâm Ansiklopedisi (Cilt: 42, s. 118-119). İstanbul.
- Kürkçüoğlu, A. C. (2013). Şanlıurfa İli Camileri. Ankara.
- Orhonlu, C., & Işıksal, T. (1963). Osmanlı Devrinde Nehir Nakliyatı Hakkında Araştırmalar. *İstanbul Üniversitesi Edebiyat Fakültesi Tarih Dergisi*, 13(17-18), 77-102.
- Paydaş, K., & Narin, Ö. (2022). Orta Çağ'da Türk Hâkimiyetinde Birecik Şehri ve Tarihi Ehemmiyeti. *Selçuk Türkiyat*, 56, 39-62.
- Polat, S. (2020). IV. Murat Devri Doğu Seferlerinde Nehir Taşımacılığı ve 1638 Bağdat Seferinde Fırat Üzerinden Yapılan Nakliyat. *History Studies*, 12(2), 577-593.
- Polat, S. (2020). Osmanlı Devleti'nde Yeteri Kadar Bilinmeyen Bir Proje: Abdurrahman Ağa'nın 1700 (H.1111) Tarihli Gemi İnşa Faaliyeti ve Bazı Değerlendirmeler. *Belleten*, 84(300), 623-665.

Sevinç, T. (2018). Osmanlı Devleti İdaresinde Birecik'te Gemi İnşası ve Birecik Tersanesinin Önemi (17. ve 18. Yüzyıllar). İslâm Tarihi ve Medeniyetinde Şanlıurfa (Cilt: IV, s. 56-74). Ankara.

Şener, A. (1999). Birecik'teki Eserler: B. Mescitler. A. Durukan (Ed.), Birecik, Halfeti, Suruç, Bozova İlçeleri ile Rumkale'deki Taşınmaz Kültür Varlıkları (s. 111-120). Ankara.

Yılmaz, A. (1996). XVI. Yüzyılda Birecik Sancağı. İstanbul Üniversitesi Sosyal Bilimler Enstitüsü Edebiyat Fakültesi Tarih Bölümü

Yiğit, A. (2012). Osmanlı Devleti'nin Payas ve Birecik Limanları üzerinden Bağdat'a Askeri Malzeme Nakline Dair Ayıntab Şer'iyye Sicillerinden Bazı Belgeler. 38. ICANAS Bildiri Kitabı (Cilt: VII, s. 3397-3418). Ankara.

İnternet Kaynakları

<https://arachne.dainst.org/project/oppenheim/entity/149657?fl=20&q=catalogPaths:54%20birecik&resultIndex=8>. (Erişim tarihi 22 Mart 2024).

(Gettyimages, Photo by Roger Viollet)

(<https://www.gettyimages.com.au/detail/news-photo/birecik-the-city-on-the-euphrates-about-1970-rv-873889-news-photo/56231420?adppopup=true>) (Erişim tarihi: 5 Nisan 2024)

(<http://nek.istanbul.edu.tr:4444/ekos/FOTOGRAFI/90434---0004.jpg>) (Erişim tarihi: 5 Nisan 2024)

(<http://nek.istanbul.edu.tr:4444/ekos/FOTOGRAFI/90434---0005.jpg>) (Erişim tarihi: 5 Nisan 2024)

(<http://nek.istanbul.edu.tr:4444/ekos/FOTOGRAFI/90434---0021.jpg>) (Erişim tarihi: 5 Nisan 2024)

(<https://www.flickr.com/photos/saltonline/25034627806>) (Erişim tarihi: 18 Nisan 2024)

(<https://archives.eure.frark26335a011522753757XW2uWF4da08e1a3b>) (Erişim tarihi: 17 Nisan 2024)

(<https://archives.eure.fr/ark:/26335/a011522753757Hg9q29/4a7181b453>) (Erişim tarihi: 17 Nisan 2024)

(<https://archives.eure.fr/ark:/26335/a011522753757XmaGZj/34ea44f07d>) (Erişim tarihi: 17 Nisan 2024)

(<https://archives.eure.fr/ark:/26335/a011522753757gpCaZx/f9e8ad983a>) (Erişim tarihi: 17 Nisan 2024)

(<https://archives.eure.fr/ark:/26335/a011522753757XmaGZj/34ea44f07d>) (Erişim tarihi: 18 Nisan 2024)