

# CUMHURİYET DÖNEMİ'NİN ÖNCÜ KADIN MİMARİ LEMAN TOMSU VE ÇALIŞTIĞI GELENEKSEL BURSA EVLERİNİN İZİNİ SÜRMEK

## TRACING LEMAN TOMSU, THE PIONEERING FEMALE ARCHITECT OF THE REPUBLICAN PERIOD, AND THE TRADITIONAL BURSA HOUSES WHICH SHE STUDIED

### Makale Bilgisi | Article Info

|                                       |                             |
|---------------------------------------|-----------------------------|
| Başvuru: 27 Haziran 2024              | Received: June 27, 2024     |
| Hakem Değerlendirmesi: 24 Temmuz 2024 | Peer Review: July 24, 2024  |
| Kabul: 26 Kasım 2024                  | Accepted: November 26, 2024 |

DOI : 10.22520/tubaked.1506313

**Merve ARSLAN ÇİNKO\***

### ÖZET

Bu makale, Cumhuriyet'in yetiştirdiği ilk iki kadın mimardan biri olan Leman Tomsu'nun geleneksel Bursa evlerine yönelik yapmış olduğu çalışmaya odaklanmaktadır. Leman Tomsu, 1918-1929 yıllarında Erenköy Kız Lisesi'nde eğitim görmüş, daha sonra Güzel Sanatlar Akademisi'nde mimarlık eğitimine başlamıştır. 1934 yılında mimarlık eğitimini tamamlayan Leman Tomsu, Münevver Belen ile Türkiye'nin ilk diploma sahibi kadın mimarlarından birisi olmuştur. Tomsu, belediye'deki çalışma yıllarından sonra akademiye yönelerek bu alanda da öncü olmuştur. Akademik alanda ürettiği ilk çalışma ise "Bursa Evleri" başlıklı doçentlik tez çalışmasıdır. 1941 yılında tamamlanmış olduğu bu çalışma, Tomsu'nun da ifadesiyle yerel mimarının tespitinin yapılması ve milli bir mimari inşa edilmesine katkı sunmak amacıyla taşımaktadır. Tomsu, bu çalışmasında geleneksel Bursa evlerini detaylı olarak incelemiş, kent ölçeğinden yapı elemanı ölçeğine kadar inerek tespitlerde bulunmuştur. Önemli bir belgeleme çalışması olarak nitelendirilebilecek bu çalışma, 1940'ların Bursa'sının geleneksel konut dokusuna dair bir bellek sunmaktadır. Bu makalede, Leman Tomsu'nun yaptığı çalışmaların niteliğini değerlendirmenin yanı sıra 1940'ların başında çalıştığı Bursa evlerinin günümüzdeki durumuna dair tespitlerin yapılması amaçlanmıştır. Bu kapsamda ayrıntılı çalışmış olduğu 19 evin yeri saptanmış, günümüzde mevcut olup olmadıkları belirlenmiştir. Bunun için alan çalışmaları yapılmış, arşiv araştırmaları yürütülmüş, sözlü görüşmeler gerçekleştirilmiş ve çok sayıda yazılı kaynak incelenmiştir. Bunların sonucunda, bu yapılardan dördünün günümüze ulaştığı, diğerlerinin ise zaman içerisinde yıkıldığı tespit edilmiştir. Bu yapıların geçirdiği değişimler ve yıkım sebepleriv ortaya koyulmaya çalışılmış, mimarlık tarihi ve koruma bağlamında değerlendirmeler yapılmıştır.

Bu çalışma, TMMOB Mimarlar Odası'nın düzenlediği Anma Programı 2022-2024 kapsamında hazırlanan "Cumhuriyet Yüzyılında Öncü Bir Kadın Mimar" Leman Tomsu başlıklı sempozyumda, 1 Aralık 2023 günü yazar tarafından sözlü olarak sunulmuştur.

\* Arş. Gör. Dr., İstanbul Medeniyet Üniversitesi, Sanat, Tasarım ve Mimarlık Fakültesi, Mimarlık Bölümü, İstanbul / Türkiye  
e-posta: mervearslan\_09@hotmail.com, ORCID: 0000-0003-3132-1299.



Tomsu'nun bu çalışması dönemi için yeni bir mimari pratiğin oluşmasını hedeflerken günümüzde Bursa'nın geleneksel mimarisine ve korunabilme durumuna dair bilgi sunmaktadır. Bu açıdan ele alındığında hem kendi dönemi için hem de günümüz için önemli bir çalışma olduğunu belirtmek gerekir. Leman Tomsu'nun hem uygulama hem de akademik sahada yaptığı çalışmalar, onu Cumhuriyet'in yetiştirdiği öncü kadın bir mimar yapmakta ve çalışmalarını incelenmeye değer kılmaktadır.

**Anahtar Kelimeler:** Leman Tomsu, Cumhuriyet Dönemi, Bursa, Geleneksel Mimari, Ev

## **ABSTRACT**

This article focuses on the study of Leman Tomsu, one of the first two female architects of the Republic, on traditional Bursa houses. Leman Tomsu was educated at Erenköy Girls' High School between 1918 and 1929. Afterwards, she started architectural education at the Academy of Fine Arts. Leman Tomsu completed architectural education in 1934 and became one of the first female architects with a diploma in v with Münevver Belen. After working in the municipality, Leman Tomsu turned to academia and became a pioneer in this field. The first work she produced in the academic field was her associate professor thesis titled "Bursa Houses". This study was completed in 1941. She aimed to identify vernacular architecture and contribute to the adoption of national architecture. In this study, Leman Tomsu examined traditional Bursa houses in detail and made determinations from the city scale to the building element of buildingv. This work, which can be described as a significant documentation work, offers a memory of the traditional housing texture of Bursa in the 1940s. This article aims to evaluate the quality of Leman Tomsu's work and also make determinations about the current situation of the Bursa houses where she worked in the early 1940s. In this context, the locations of 19 houses where she worked in detail were identified, and whether they existed today was determined. For this purpose, field and archive studies were carried out, oral interviews were conducted, and many written sources were examined. As a result, it was determined that four of these buildings survived to the present day, while the others were destroyed over time. The changes in these buildings and the reasons for their destruction were revealed, and evaluations were made in the context of architectural history and conservation. While this work by Leman Tomsu aims to create a new architectural practice for that period, it provides information about the traditional architecture of Bursa and its preservation status today. Viewed from this aspect, it should be noted that it is a significant work both for that period and today. Leman Tomsu's work in both practice and academic fields makes her a pioneering female architect of the Republic and makes her work worth examining.

**Keywords:** Leman Tomsu, The Republic Period, Bursa, Traditional Architecture, House



## GİRİŞ

Türkiye'nin ilk kadın mimarlarından olan Leman Tomsu, mimarlık alanında öncü bir karakter olmuştur. 1913 yılında Kayseri'nin Tavlusun köyünde dünya gelen Leman Tomsu, 1918 yılında Erenköy Kız Lisesi anaokulunda eğitim hayatına başlamış, ilkokul, ortaokul ve liseye de burada devam etmiştir. Yatılı olarak okuduğu liseden 1929 yılında mezun olduktan sonra, ilk tercihi Güzel Sanatlar Akademisi Mimarlık Şubesi olmuştur. Liseden yakın arkadaşı olan Münevver Belen ile birlikte mimarlık eğitimi almaya başlayan Tomsu, 1934 yılında Akademi'den mezun olan iki kadından birisi olmuştur (Türkün Dostoğlu ve Erdoğan Erkarlan, 2013, s. 22).

Mezun olduktan hemen sonra mesleki hayata atılan Leman Tomsu, İstanbul Belediyesi İmar Müdürlüğü'nde çalışmaya başlamıştır. Belediyede çalıştığı 1934-1941 yılları arasında ürettiği çalışmaların tümü bilinmese de çok sayıda proje hazırladığı anlaşılmaktadır. Belediye de çalıştığı yıllarda şehircilik alanında uzman Martin Wagner ile çalışma imkanı bulmuştur. Emin Onat ile çeşitli ev projelerinde de çalışmış, yakın dostu Münevver Belen ile projeler geliştirmiştir. Çok sayıda yarışmaya katılan Tomsu, girdiği bazı yarışmalarda dereceler kazanmış, bazı projeleri ise dönemin önemli mimarlık dergisi *Arkitekt*'te yayımlanmıştır (Türkün Dostoğlu ve Erdoğan Erkarlan, 2013, s. 52-69)

Belediyedeki çalışma yıllarından sonra, Leman Tomsu akademi alanına yönelmiştir. 1941 yılında Yüksek Mühendis Mektebi'ndeki<sup>1</sup> I. Bina Bilgisi kürsüsünde Prof. Dr. Emin Onat'ın asistanı olarak çalışmaya başlamıştır (Türkün Dostoğlu ve Erdoğan Erkarlan, 2013, s. 72). Tomsu'yu akademiye yönelmesinin nedeni kesin olarak bilinmese de bu konuda Emin Onat'ın etkili olduğu söylenebilir. Tomsu'nun belediyede yaptığı çalışmalarda başarısını ve gayretini gören Emin Onat'ın, Tomsu'yu akademiye davet etmiş olması büyük bir olasılıktır.

Asistan olarak Yüksek Mühendis Mektebi'nde göreve başlayan Tomsu, her ne kadar çok sayıda proje üretmiş olsa da akademik ilerleme için bilimsel bir çalışma üretmek zorundaydı. Dolayısıyla, asistanlıktan doçentliğe yükselebilmek için bir tez çalışması hazırlamıştır. Göreve başladıktan kısa bir süre sonra Kasım 1941'de doçentlik sınavına girmiş, "Bursa Evleri" başlıklı çalışması jüri üyeleri Ord. Prof. Clemens Holzmesiter, Prof. Ziya Kocainan ve Prof. Emin Onat tarafından kabul edilerek Ocak 1942'de doçentlik unvanını almıştır. Bu makalenin ana konusunu oluşturan "Bursa Evleri" çalışması, 1950 yılında İstanbul Matbaacılık tarafından kitap olarak basılmıştır (Türkün Dostoğlu ve Erdoğan Erkarlan, 2013, s. 73).

İstanbul Teknik Üniversitesi'nde (İTÜ) görev aldığı yıllar içerisinde, verdiği proje derslerinin yanı sıra pek çok yarışmaya katılmış ve 13 ödül kazanmıştır. Bunun yanı sıra, "Meskenler" isimli bir kitap çalışması yaptığı bilinmektedir. Ancak bu çalışmanın basılmadığı tespit edilmiştir. 1960 yılında profesör olan Tomsu, çok sayıda bilimsel çalışmada yer almış, yurtdışındaki üniversitelerde görevlendirilmiş ve seminerler vermiştir. Kendi evini tasarlayıp inşa sürecini titizlikle yürüten Tomsu, 1981 yılında emekli olmuştur. 1988 yılında ise hayatını kaybetmiştir (Türkün Dostoğlu ve Erdoğan Erkarlan, 2013, s. 73-75, 109).

Bu makalede, Leman Tomsu'nun akademik kariyerinin ilk çalışması olan "Bursa Evleri"ne odaklanılmıştır. Dönemi için yenilikçi ve öncü bir çalışma olan "Bursa Evleri" çalışması, Tomsu'nun ifadesiyle milli mimarının canlandırılması amacını taşımaktadır (Tomsu, 1950, s. 5). O dönemde, anıtsal yapılar üzerine yoğunluklu çalışılırken Leman Tomsu, geleneksel evler üzerine bir çalışma yürütmüş ve kendisinden sonraki çalışmalara da örnek olmuştur.

Bu makalede, Cumhuriyet tarihinin ilk iki kadın mimarından biri olan ve akademik kariyeriyle öncü olan Leman Tomsu'nun Bursa Evleri üzerine yürüttüğü çalışmalar detaylı olarak incelenmiştir. Bu kapsamda, yaptığı çalışmaların niteliği üzerine değerlendirmeler yapılmıştır. Bunun yanı sıra ayrıntılı çalışmış olduğu 19 yapının durumu, değişim süreçleri ve günümüze ulaşım ulaşılamadığına dair tespitler aktarılmıştır. Bu bağlamda, geleneksel konut dokusunun korunabilme durumuna dair Bursa özelinde değerlendirmelere yer verilmiştir. Dönemi için önemli bir belgeleme çalışması olan "Bursa Evleri" yayınının mimarlık tarihi bağlamındaki önemi vurgulanmak istenmiştir.

## LEMEN TOMSU'NUN GELENEKSEL BURSA EVLERİ ÜZERİNE YAPTIĞI TESPİTLER

Leman Tomsu'nun "Bursa Evleri" çalışması, geleneksel konutların belgelenmesi açısından ve milli mimarının tespitinin yapılması açısından önemli bir çalışmadır. 1939 yılında asistan olarak göreve başladığı ve 1941 yılında bu çalışmanın onaylandığı dikkate alındığında bu tez için yapılmış alan çalışmasının 1939-1941 yılları arasında yürütülmüş olabileceğini söylemek gerekir. Bu yıllar, mimarlık pratiği açısından II. Ulusal Mimarlık Akımı olarak nitelendirilen ve milli mimariye geri dönüş yaklaşımının etkin olduğu bir dönemdir. Sedat Hakkı Eldem ve Emin Onat'ın öncüleri olduğu bu mimari yaklaşımda yerel mimarının, yerel malzemenin ve işçiliğin önemi vurgulanmış, milli mimarının gelişmesi adına çalışmalar yürütülmüştür. O dönem, Yüksek

<sup>1</sup> Yüksek Mühendis Mektebi, 1944 yılında İstanbul Teknik Üniversitesi adını almıştır.

Mühendis Mektebi'nde hem akademik hem de idari görevi olan Emin Onat'ın da yöresel mimariyi ve Anadolu mimarlığını çalışmak üzere yönlendirmeler yaptığı söylenebilir. Bu kapsamda, Anadolu kentlerinin mimari birikimi ve özellikle konut geleneği belgelenebilmiştir. Nitekim, Leman Tomsu'nun evler üzerine yürütmüş olduğu bu çalışma bir tesadüf değildir. İçinde bulunduğu dönemin hâkim mimarlık yaklaşımı ve belki de Emin Onat'ın yönlendirmesiyle bu konuyu seçmiş olması olasıdır.

Leman Tomsu, "Bursa Evleri" çalışmasının giriş bölümünde konunun seçilme nedenlerini kendi sözleri ile ifade etmiştir. Tomsu, o güne kadar Türk sivil mimarisine önem verilmediğini, özel karakterinin tekrar kazandırılmasının gerektiğini ve milli mimarinin yaratılmasının elzem olduğunu belirtmiş, bunun için eski eserlerin incelenmesi gerektiğini vurgulamıştır. Yaratılacak yeni ve milli mimarinin hiçbir zaman eski Türk mimarisinin kopyası olmayacağını de belirten Tomsu, çağın ihtiyaçlarını karşılayan ve yeni yöntemlerinden faydalanarak milli mimarinin oluşturulacağını da ifade etmiştir (Tomsu, 1950, s. 5-9).

Bursa evleri çalışması, esasında İTÜ'de yerel mimariye yönelik yürütülen ilk çalışma olmasının yanı sıra devamında geleneksel konutlar üzerine çalışılan benzer nitelikte çalışmalar da yapılmıştır. Bunlar; Eyüp Kömürçüoğlu'nun hazırladığı Ankara evleri (1946), Celile Berk'in hazırladığı Konya evleri (1950), Necibe Çakıroğlu'nun hazırladığı Kayseri evleri (1951), Doğan Erginbaş'ın hazırladığı Diyarbakır evleri (1952), Lami Eser'in hazırladığı Kütahya evleri (1954) çalışmalarıdır. Kendisinden sonra yapılan bu çalışmalarda da benzer yöntemlerle incelemeler yapılmıştır. Tomsu'nun bu çalışmalara örnek olduğu söylenebilir (Çelik, 2023, s. 45).

Leman Tomsu, yapacağı tez çalışmasında konuyu Türk evleri olarak ele almak istediğini belirtse de bu konuda yapılacak çalışmanın çok uzun yıllar süreceğini ve büyük incelemeler gerektireceğini düşünerek belirli bir bölgeye odaklanmayı tercih ettiğini ifade etmiştir (Tomsu, 1950, s. 10). Burada üzerinde düşünülmesi gereken bir konu, Tomsu'nun neden Bursa üzerine çalıştığı ile ilgilidir. Memleketi Kayseri ile derin bağları olduğu bilindiği için Kayseri yerine neden Bursa'da çalışmak istediği sorusu akla gelmektedir. O dönemlerde Bursa'da çeşitli projeler geliştiren ve belediye ile bağlantısı olan Emin Onat'ın yönlendirici bir etkisi olduğu düşünülebilir. Bunun yanı sıra Münevver Belen'in bir dönem Bursa'da Nafia Müdürlüğü'nde çalışmış olması, yapılara kolay erişimi açısından olanak sağlamış olabilir (Türkün Dostoğlu ve Erdoğan Erkarlan, 2013, s. 77). Ayrıca 1940'larda Osmanlı geleneksel konut dokusunun büyük oranda korunmuş olduğu Bursa'nın tercih edilmiş olması olağan bir durum olarak ele alınabilir.

Leman Tomsu, Türk evlerinin bütünü ile ilgili detaylı çalışmamış olsa da iklim, malzeme ve buldukları bölgelere göre Türk evlerinin karakter ayrılığı yaşadıklarını belirtmiştir. Bu bağlamda Tomsu, Türk evlerini Anadolu evleri, Edirne evleri ve İstanbul evleri olmak üzere üç ayrı başlığa ayırmıştır. Bursa evlerini ise İstanbul evleri başlığı altında değerlendirmiştir. Ayrıca, Türk evlerini yapı tekniklerine göre değerlendirmiştir. Kerpiç (pişmemiş tuğladan), dolma (ahşap ve kerpiç veya tuğla karışık olarak), ahşap ve kargir (taş veya tuğla) olmak üzere dört ayrı başlık altında sınıflandırmıştır (Tomsu, 1950, s. 12-16).

Konu seçimi, Türk evinin genel karakteri ve Bursa'nın tarihçesine yönelik yaptığı aktarımlardan sonra Bursa evleri başlığına geçen Tomsu, evlerin sokak dokusu içerisindeki yeri, plan şeması, mekanları ve yapısal elemanlarını detaylı olarak anlatmıştır. Bu bağlamda bakıldığında Tomsu'nun bu çalışmasının önemli bir belgeleme çalışması olduğu açıktır. 1940'ların başında yapılan bu çalışmada yapılar sadece tekil olarak değil, yapıların sokak ve bahçe ile olan ilişkileri de dikkatle incelenmiştir. Hatta evlerin sokağa göre konumu, bahçe içerisindeki yeri, ev ve servis alanlarının birbiriyle ilişkisini dikkate alarak bir tipoloji çalışması yapmıştır. Buna göre, birinci tipte yapının sokak cephesine oturduğunu, ikinci tipte ise ana yapının arsanın arka kısmında kaldığını, sokaktan doğrudan bahçeye girildiğini belirtmektedir. Üçüncü tipte servis kısımlarının olmadığı evlerden bahsetmiştir. Bunların yanı sıra tek bir örnek olarak gördüğü ama yine de detaylı olarak anlattığı bir plan şeması daha vardır. Bu tipolojiye sahip yapının harem kısmı bahçenin arkasında, selamlık kısmı ise bahçenin ön tarafında konumlandırılmıştır (Tomsu, 1950, s. 24).

Evlerin iç mekanlarındaki süslemelere de yer veren Tomsu, evin cephelerine nazaran iç tezyinat ve teşizatına daha fazla önem verildiğini ifade etmiştir. Bu durumu fotoğraflarla ve çizimlerle desteklemiştir. Tomsu'nun ifadesine göre;

Evin harici, dahili bünyesinin bir aksidir. Türk'ler evlerinde rahat ve sükunet aradıklarından odaların dahili tezyinat ve teşizatına, evin cephelerine nazaran daha fazla ehemmiyet vermişlerdir. Odaların tezyinatı, çok zengin oymalı ve boyalı bir tavanla, gurup halinde dolaplarla, höcrelerle canlandırılmış duvarlarla ve zengin renklerle büyük bir hüsnü tabiatle yapılmış, halı, örtü ve yastıklarla, ahenktar bir hale koyulmuştur (Tomsu, 1950, s. 26).

Leman Tomsu, çalışmasında bir kaynakçaya yer vermese de metin içerisindeki aktarımlarında bir kaynaktan yararlandığı görülmektedir. Hans Wilde'in 1909 tarihli Brussa isimli kitabından yararlanan Tomsu, buradaki bazı çizimleri, referans vererek çalışmasında paylaşmıştır. Bunların dışındaki diğer sokak görünümü, cephe, plan, yapı elemanı çizimlerinin kendisine ait

olduğu tahmin edilmektedir. Üretmiş olduğu çizimler dönemi bağlamında değerlendirildiğinde, iyi bir çizim yeteneğinin olduğunu belirtmek yerinde olacaktır.

## LEMAN TOMSU'NUN ÇALIŞTIĞI BURSA EVLERİ VE GEÇİRDİKLERİ DEĞİŞİMLER ÜZERİNE DEĞERLENDİRMELER

Leman Tomsu, Bursa evlerine yönelik yaptığı genel değerlendirmelerden sonra kent içinde seçmiş olduğu bazı evleri detaylı olarak çalışmıştır. Çalıştığı evler ile ilgili olarak 20 başlık sıralasa da bunlardan biri (16.başlık), H. Wilde'ın Brussa kitabında yer alan evler ile ilgili bilgilerin aktarıldığı bölümdür. Dolayısıyla Tomsu'nun 19 Bursa evi ile ilgili detaylı olarak çalıştığı ve bilgi aktardığı anlaşılmaktadır.

Leman Tomsu, 19 evi ayrı başlıklar altında anlatmış, bunlar ile ilgili sokak silüetleri, fotoğraflar, kat planları, cephe ve kesit çizimleri paylaşmıştır (Şek. 1). Üretmiş olduğu bu çizimlerde ölçek bilgisine yer vermiştir. Kat planlarında mekanların adlarını yazmış, yapıların girişlerini belirtmiştir. Kapı, pencere, dolap ve tavan gibi iç mekâna yönelik çizimler ve fotoğraflara yer vermiştir. Çoğunluğunda adres bilgileri varken bazılarında adres bilgisi yerine çeşitli tanımlamalar ile yapıların konumunu belirtmiştir. Ancak, çalıştığı yapıların kadastral bilgilerine yer vermemiştir.

Leman Tomsu, detaylı olarak çalıştığı 19 yapıyı neye göre seçtiğini ve neden bu yapıları çalışmaya karar verdiğini belirtmemiştir. Neden bu 19 yapıyı seçtiği bilinmese de seçim nedenleri konusunda çeşitli saptamalar yapmak mümkündür. Çalıştığı yapıların belirli bölgelerde yoğunlaştığı görülmektedir. Örneğin, Muradiye Külliyesi ve çevresinde yer alan 7 yapıyı çalışmıştır. Ulucami'nin güneyinde kalan İbrahimpasha ve Hocaalazade Mahallelerinde ise 8 yapı çalışmıştır. Ulucami'nin kuzeyinde yer alan Reyhan ve Tuzpazarı mahallelerinde 2, Hisar bölgesinde 1, Molla Fenari Mahallesinde ise 1 yapı çalışmıştır. Yapıları seçerken ana yol akslarını, bir külliyenin veya bir caminin çevresindeki geleneksel konut dokusunu tercih ettiği söylenebilir. Bunun yanı sıra seçtiği yapıların bir bölümü, küçük ölçekli bir Osmanlı Dönemi camisinin etrafındaki geleneksel konut dokusunun içerisinde yer almaktadır. Örneğin *Hükümet Dairesinin yanındaki ev*, Hacılar Cami'nin hemen yakınında yer almaktadır. *Mahkeme hamamı yanındaki ev*, Nalbantoğlu Sokak'taki ve Akbıyık Caddesi üzerindeki yapılarda da benzer bir durum söz konudur. Cami ve etrafında gelişen Osmanlı mahalle dokusunun bilinciyle bu alanlara yönelmiş ve yapıları seçmiş olması muhtemeldir. Bununla birlikte kentin farklı noktalarından seçtiği yapıların konumlarına bakıldığında, belirli bir rota belirleyip onun üzerinden ilerlemediği anlaşılmaktadır.

Bu makalenin amaçları arasında, Leman Tomsu'nun Bursa'da çalışmış olduğu geleneksel yapıların izini sürmek, değişimlerini incelemek ve günümüze ulaşıp

ulaşmadıklarını tespit etmek yer almaktadır. Bu bağlamda yürütülen alan çalışmaları sonucunda, 19 evden 16'sının yeri tespit edilmiştir. Üçünün tam olarak yeri tespit edilememiş olsa da bulunduğu semt, mahalle veya sokak bağlamında yapının konumlarına dair yorumlarda bulunulmuştur. Yapılan en önemli tespit ise 19 geleneksel evden dördünün günümüze ulaştığının belirlenmesi olmuştur (Şek. 2). Bunlar, Tomsu'nun *Şeyh Hamit Mahallesi Cennet Babanın Evi*, *Muradiye Medresesi karşısındaki ev*, *Muradiye Caddesi Güvercin Yuvalı Ev* ve *Muradiye'de İkinci Murat Evi* olarak tanımladığı yapılarıdır. Tomsu, ayrı başlıklar altında yapıların sokak ile ilişkileri, plan ve cephe özellikleri ve yapı elemanlarını detaylı olarak anlatmıştır. Bu makalede ise yapıların günümüze kadar geçirdiği değişimler, neden günümüze ulaşamadıkları, günümüze ulaştysalar mevcut durumları dikkate alınarak her yapı ayrı başlıklar altında aktarılacaktır.

### Kaplıca Kapısı Sokak No.46

Leman Tomsu'nun tezinde ilk olarak yer verdiği bu yapı, ne yazık ki günümüzde mevcut değildir. Tomsu'nun (1950, s.70) ifade ettiğine göre yapı, eğimli bir arazide konumlanmış olup sokağın bir bölümünde iki katlı iken diğer kısmında ise tek katlıdır. Kaplıca Kapısı Sokak üzerinde bulunduğunu belirtse de günümüzde bu isimde bir sokak olmadığı tespit edilmiştir. Tomsu'nun paylaştığı çizimler, fotoğraflar ve yapılan alan araştırmaları dikkate alındığında yapının bugünkü adıyla Kaplıca Caddesi ve 2. Murad Sokak'ın sınırladığı yapı adasının tam köşesinde yer alan Sultan II. Murad Parkı üzerinde konumlanmış olabileceği anlaşılmaktadır (Foto. 1). Bu yapı, pek çok kaynakta ve halkın belleğinde *Havuzlu Konak* olarak yer edinmiştir.

Muradiye Semti üzerine yapılan bir çalışmada, bu yapıda yaşayan kişilerle yapılmış sözlü görüşmelere yer verilmiştir. Buna göre, 1936 doğumlu Kıvanç Hakdöğür, annesinin burada büyüdüğünü belirtmektedir. Kendi çocukluğunun da burada geçtiğini belirten Hakdöğür, Havuzlu Konak olarak ifade ettiği bu yapının haremlik, selamlık ve Asaf Dayı'nın kısmı olmak üzere üç kısımdan oluştuğunu belirtmiştir. 1950'den sonra köşkün bulunduğu alanın istimlak edilerek çocuk bahçesi, taksi ve otobüs durağına çevrildiğini dile getirmiştir (Kaplınoğlu ve Elbas, 2008, s. 268). Konak'ta yaşam bir diğer kişi ise 1944 doğumlu Gökhan Paksoy'dur. Babası Doktor Ekrem Paksoy'un tayinin Bursa'ya çıkmasıyla kente yerleşen aile, 1951 yılında Havuzlu Konak'a kiracı olarak taşınmıştır. Gökhan Paksoy anlatımlarında ev ile ilgili şu bilgileri vermiştir; "Konak tamamen ahşaptı. Merdivenlerle üst kata çıkılırdı. Üst katta önu direkli, havuza bakan hayat kısmı vardır. Kış geceleri odalardan sofaya çıktığımızda ayağımız kara basardı. Ortasında mermer şadırvan vardır. İçerisinde Pınarbaşı suyu çıkardı. Yazın havuzun içine ayaklarımızı sokar serinlerdik" (Kaplınoğlu ve Elbas, 2008, s. 293).



**Şekil 1**

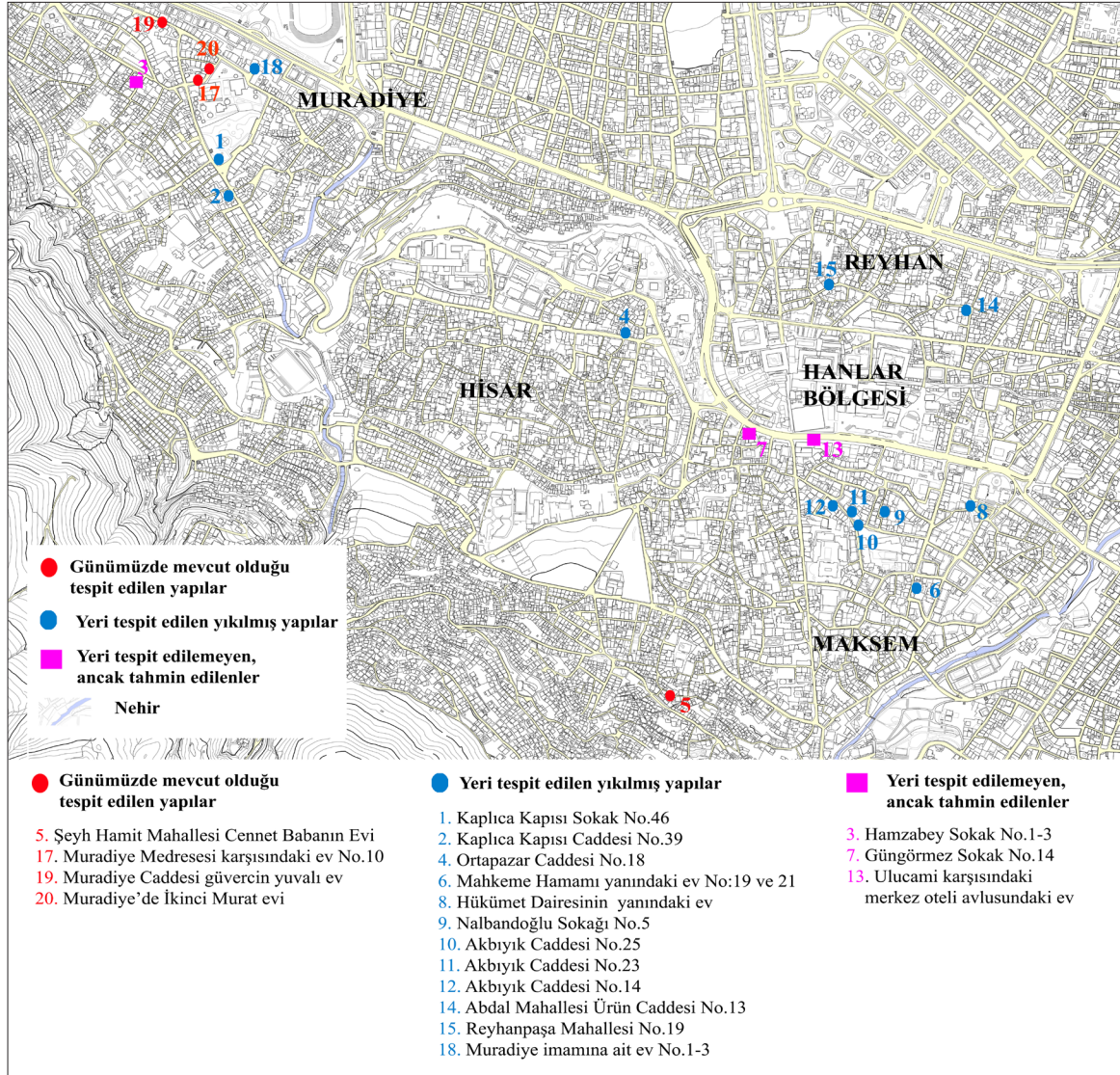
Leman Tomsu'nun Çalıştığı 19 Ev ile İlgili Paylaştığı Çizim ve Görselleri Bir Arada Gösteren Diyagram<sup>2</sup> / *The Diagram Showing the Drawings and Images Shared by Leman Tomsu Regarding the 19 Houses She Worked on.*

| YAPILAR   | GENEL GÖRÜNÜŞ | GENEL GÖRÜNÜŞ | PLAN | CEPHE | KESİT | PENCERELER | KAPILAR | DOLAPLAR |
|---|---------------|---------------|------|-------|-------|------------|---------|----------|
| 1 Kaplıca Kapısı Sokak No.46 -                      |               | --            |      | --    | --    | --         | --      | --       |
| 2 Kaplıca Kapısı Caddesi No.39                      |               | --            |      | --    | --    | --         | --      | --       |
| 3 Hamzabey Sokak No.1-3                             |               | --            |      | --    | --    |            | --      | --       |
| 4 Orta pazar Caddesi No.18                          |               | --            |      |       | --    | --         |         | --       |
| 5 Şeyh Hamit Mahallesi Cennet Babanın Evi           | --            | --            |      | --    | --    |            | --      | --       |
| 6 Mahkeme Hamamı yanındaki ev No:19 ve 21           |               | --            |      | --    | --    | --         | --      | --       |
| 7 Güngörmez Sokak No.14                             | --            | --            |      | --    | --    | --         |         | --       |
| 8 Hükümet Dairesinin yanındaki ev                   |               |               |      | --    | --    | --         | --      | --       |
| 9 Nalbandoğlu Sokağı No.5                           |               |               |      | --    | --    | --         | --      | --       |
| 10 Akbiyik Caddesi No.25                            |               | --            |      | --    | --    | --         | --      | --       |
| 11 Akbiyik Caddesi No.23                            | --            | --            |      |       |       | --         |         |          |
| 12 Akbiyik Caddesi No.14                            |               | --            |      | --    | --    | --         | --      | --       |
| 13 Ulucami karşısındaki merkez oteli avlusundaki ev | --            | --            |      | --    | --    | --         | --      | --       |
| 14 Abdal Mahallesi Ürün Caddesi No.13               |               | --            |      |       | --    | --         |         | --       |
| 15 Reyhanpaşa Mahallesi No.19                       |               |               |      |       |       | --         |         |          |
| 17 Muradiye Medresesi karşısındaki ev No.10         |               |               |      | --    | --    |            | --      |          |
| 18 Muradiye imamına ait ev No.1-3                   |               |               |      | --    | --    |            | --      | --       |
| 19 Muradiye Caddesi güvercin yuvalı ev              |               |               |      | --    | --    | --         | --      | --       |
| 20 Muradiye'de İkinci Murat evi                     |               | --            |      | --    | --    |            | --      |          |

<sup>2</sup> 16. başlıkta H.Wilde'in *Brussa* kitabında yer alan evler ile ilgili genel bilgiler aktarıldığı için, bu listede 16. başlığa yer verilmemiştir. Leman Tomsu'nun yapılara verdiği numaraları değiştirmek için listede 20 başlık verilmiştir.

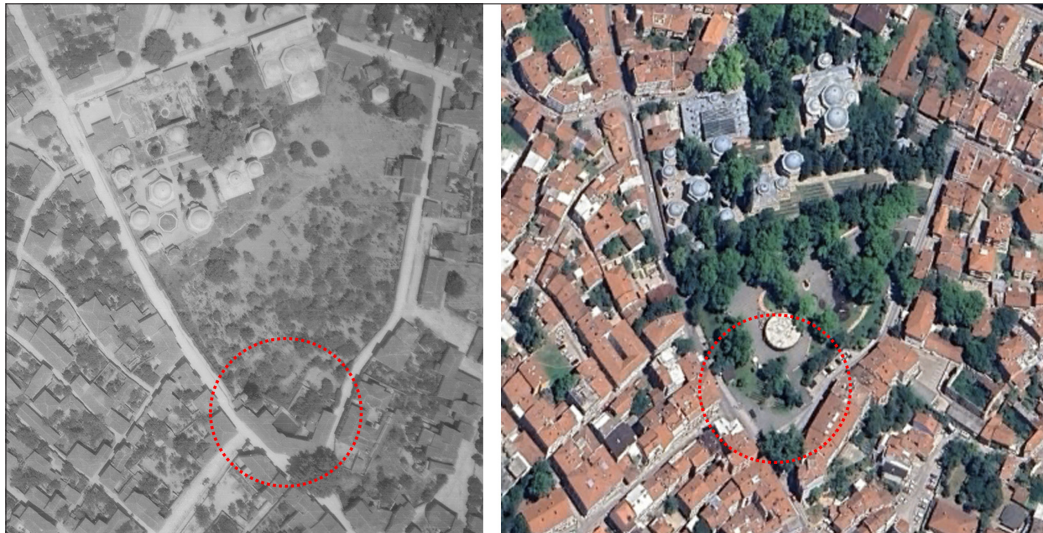
## Şekil 2

Leman Tomsu'nun Çalıştığı Evleri ve Konumlarını Gösteren Harita / The Map Showing the Houses Where Leman Tomsu Worked and Their Locations.



## Fotoğraf 1

1939 Tarihli Hava Fotoğrafında Kaplıca Kapısı Sokak No.46'daki Yapı (HGM Arşivi) ve Günümüzde Bu Alanın Görünümü / The Building at Kaplıca Kapısı Street No.46 in the Aerial Photograph Dated 1939 (HGM Archive) and the View of This Area Today.





Paksoy, evin alt katının babası tarafından muayene olarak kullanıldığını, üst katını ise ev olarak kullandıklarını belirtmiştir. Mahallelinin çok fazla ziyaret ettiği bu evde yazları da hep beraber havuza girmişlerdir. Paksoy ailesi 1959 yılında bu evden taşınmıştır (Kaplanoğlu ve Elbas, 2008, s. 293). Nitekim, Eylül 2023’de mahalleli ile yapılan sözlü görüşmelerde bu yapı, Ekrem Paksoy’un büyük havuzlu evi olarak hatırlanmıştır. Günümüze ulaşmasa da toplum hafızasında hala yerini koruduğu anlaşılmaktadır. Leman Tomsu da Muradiye semti için önemli olan ve belleklerde yer edinmiş bu yapıyı belgelemiş, günümüze yapı ile ilgili bilgilerin ulaşabilmesine katkı sağlamıştır (Foto. 2).

Leman Tomsu’nun detaylı olarak çalıştığı bu yapı, yerel mimarinin belirlenmesine yönelik değerli çalışmalar yürüten döneminin önemli mimarlarından Sedat Hakkı Eldem tarafından da çalışılmıştır. Eldem, bu yapıyı 18.yüzyılın sonuna tarihlenmiş, ancak zaman içerisinde değişimlere uğradığını ve eklemelerle o günkü görünümüne kavuştuğunu belirtmiştir (Eldem, 1984, II. cilt, s. 62-67). Eldem’in bu yapı ile ilgili çalışmalarını ne zaman yürüttüğüne dair kesin bir bilgi yoktur. Ancak, yapıya dair paylaşmış olduğu çiziminde imzasının yanına düşüğü notta 1944 yılında çizdiği anlaşılmaktadır. Bu durumda, Leman Tomsu’nun Sedat Hakkı Eldem’den daha önce bu yapı ile ilgili ayrıntılı olarak çalıştığını söylemek doğru olacaktır (Şek. 3).

Havuzlu Konak olarak toplum belleğinde yer edinmiş bu yapının ne zaman yıkıldığı kesin olarak bilinmemektedir. Ancak, Gayrimenkul Eski Eserler ve Anıtlar Yüksek Kurulu (GEEAYK) tarafından 1972 yılında “Eski Eser Havuzlu Evi” yıkanlar hakkında kanuni işlem yapılması için ilgililere bildirilmesi gerektiğine karar verilmiştir<sup>3</sup> (BKVKBK Arşivi). Konakta yaşayanların paylaştığı bilgiler de dikkate alınarak, yapının 1960’lı yıllarda yıkılmış olabileceği öngörülebilir (Foto. 3).

2016 yılında, Muradiye Mahallesi muhtarının yaptığı bir başvuru ile Havuzlu Konak’ın gün yüzüne çıkartılması ve yeniden inşa edilmesi yönünde bir talep olmuştur. Bu talep üzerine Bursa Kültür Varlıklarını Koruma Bölge Kurulu (BKVKBK) tarafından yapılan incelemeler doğrultusunda hazırlanan raporda, yapının tescil edilmesi önerilmiştir. Literatüre girmiş olan bu yapının, plan çizimlerinin ve fotoğraflarının olması nedeniyle yeniden inşa edilebileceği öngörülmüştür. 2020 yılında ise Havuzlu Konak’ın yeniden inşa edilmesi durumunda Dünya Miras Alanı olan Muradiye Cami ve Türbelerinin silüetini bozacağı gerekçesiyle yapının yeniden ihya edilmesinin uygun olmadığına karar verilmiştir<sup>4</sup> (BKVKBK Arşivi).

### Kaplıca Kapısı Caddesi No.39

Leman Tomsu’nun *Kaplıca Kapısı Caddesi No.39* olarak tanımladığı yapıyla ilgili paylaştığı görseller incelendiğinde yapının ana bir cadde üzerinde ve büyük çınar ağacı referans alınarak *Kaplıca Kapısı Caddesi No.46* olarak tanımladığı yapının güneyinde yer aldığı yönünde bir çıkarım yapılabilmektedir. Bu bağlamda, Tomsu’nun paylaştığı bilgiler ve görsel belgeler ışığında bu yapının günümüzde mevcut olmadığını söylemek mümkündür. Yapının ne zaman yıkıldığı ile ilgili bir bilgi yoktur (Foto. 4).

### Hamzabey Sokak No.1-3

Leman Tomsu, iki kat ve bir ara kattan oluşan bu yapıya doğrudan sokaktan girildiğini belirtmiştir (Tomsu, 1950, s.74). *Hamzabey Sokak No.1-3* olarak tanımladığı bu yapı veya yapı grubunun nerede konumlandığı tespit edilememiştir. Ancak, verdiği sokak numaraları dikkate alınarak Muradiye Mahallesi’ndeki Muradiye Hamamı’nın kuzeybatısında yer alan Hamzabey Caddesi’nin hamama yakın olan bölümünde yani caddenin doğusunda konumlanmış olabileceği tahmin edilmektedir.

### Ortapazar Caddesi No.18

Tomsu’nun aktarımlarına göre *Ortapazar Caddesi No.18*’deki iki katlı yapı, üç tarafı yüksek duvarlarla çevrili bir bahçenin içerisinde yer almaktadır. Tomsu, bu yapının diğer geleneksel Bursa evlerinden farklı bir plan şemasına sahip olduğunu, sofasının iki tarafının da kapalı olduğunu belirtmiştir. Çalışmasında iç veya dış sofalı ifadelerine yer vermese de Bursa evlerinin genel olarak dış sofalı olduğunu, bu evin ise iç sofalı olduğunu belirterek ender bir örnek oluşturduğunu yazmıştır (Tomsu, 1950, s.78) (Foto. 5).

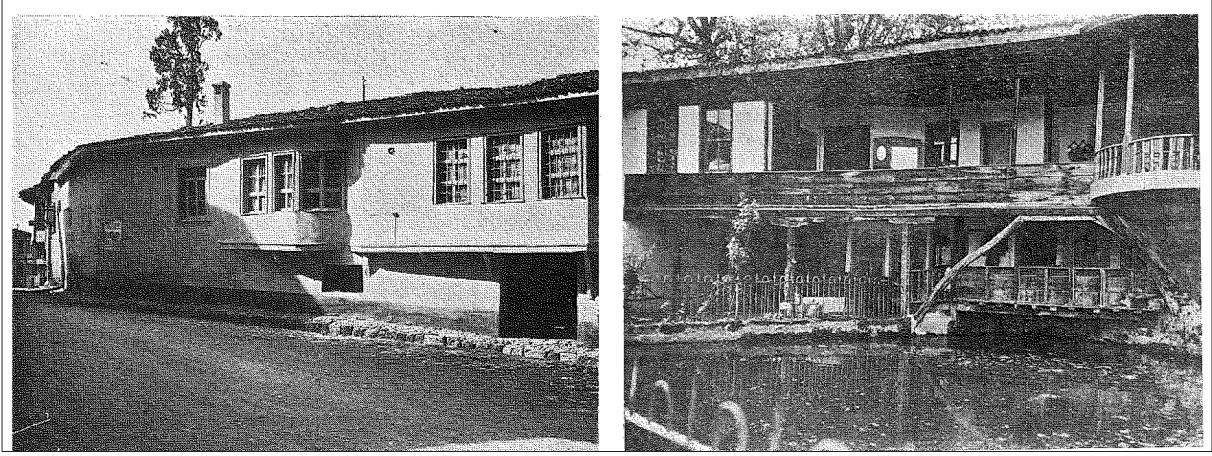
Yapılan alan araştırmaları sırasında, bu yapının günümüzde mevcut olmadığı tespit edilmiştir. Yapının ne zaman yıkıldığı kesin olarak bilinmemektedir. Hisar bölgesindeki tarihi akslardan biri olan Ortapazar Caddesi ve çevresi, Cumhuriyet döneminde sıkça değişime uğramış, çevresinde yer alan geleneksel konutlarda da kayıplar yaşanmıştır (Çakıcı, 2015, s.87). 1974 yılında GEEAYK’ın aldığı karar doğrultusunda bu bölgede ve Ortapazar Caddesi’nin güneyinde yer alan yapılardan pek çoğu koruma altına alınmış olsa da caddenin kuzeyinde yer alan yapıların önemli bir bölümü yıkılmıştır (Çakıcı, 2015, s.106).1980’li yıllarda ise caddede yoğun bir apartmanlaşma başlamıştır (Çakıcı, 2015, s.134). Bu bilgiler ışığında, Tomsu’nun çalışmış olduğu yapının 1970’ler veya 1980’lerde yıkılmış olabileceği söylenebilir.

<sup>3</sup> GEEAYK, 1972 tarih ve 6305 sayılı karar.

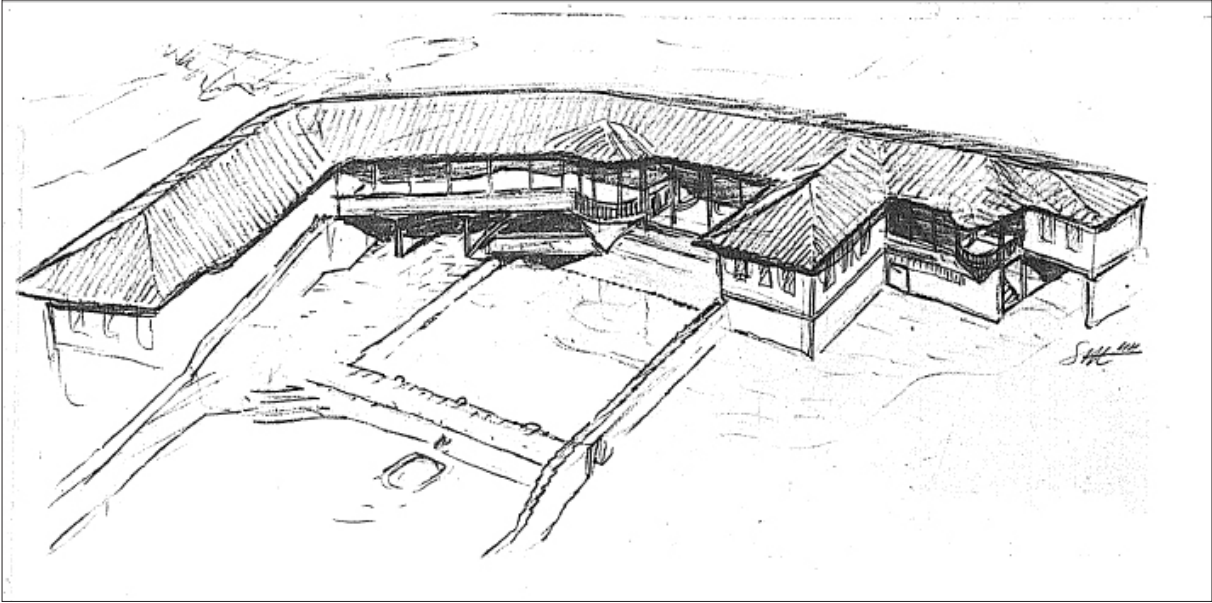
<sup>4</sup> BKVKBK, 2020 tarih ve 9655 sayılı karar.

**Fotoğraf 2**

*Kaplıca Kapısı Sokak No.46'daki Evin Sokaktan ve Avludan Görünümü (Tomsu, 1950, s. 71-72) / The View of the House at Kaplıca Kapısı Street No.46 from the Street and the Courtyard (Tomsu, 1950, p.71-72).*

**Şekil 3**

*Sedad Hakkı Eldem'in Havuzlu Konak'a dair Yaptığı Çizim (Eldem, 1984, II. Cilt, s. 63) / Sedad Hakkı Eldem's Drawing of the Mansion with Pool (Eldem, 1984, Volume II, p. 63).*

**Fotoğraf 3**

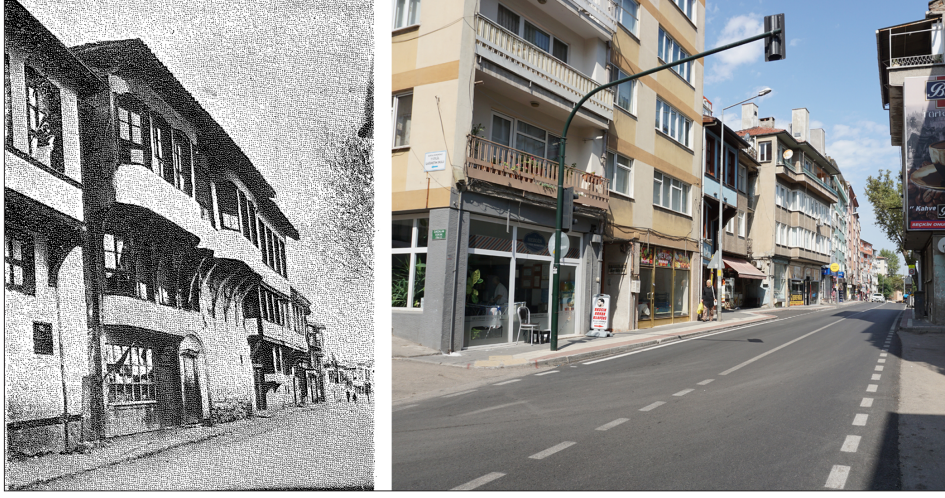
*Kaplıca Kapısı Sokak No.46'daki Evin 1940'lardaki Görünümü (Eldem, 1984, II. Cilt, s.67) ve Günümüzdeki Durum (Arslan Çinko, Eylül 2023) / The View of the House at Kaplıca Kapısı Street No.46 in the 1940s (Eldem, 1984, Volume II, p.67) and Its Current Situation (Arslan Çinko, September 2023).*



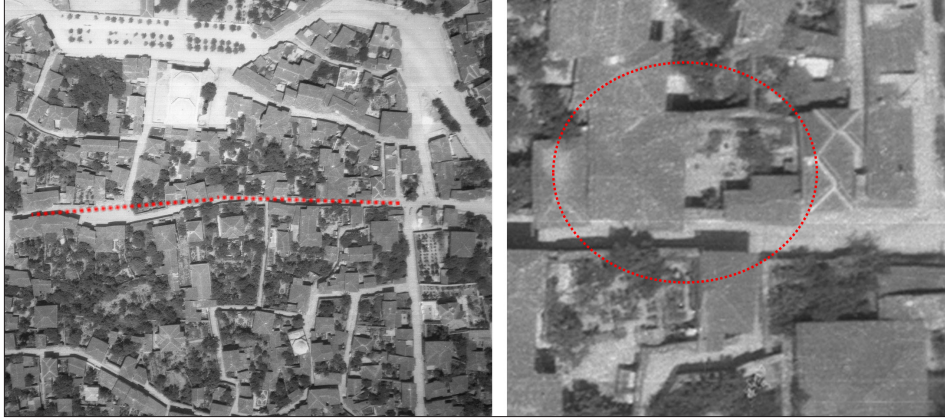


**Fotoğraf 4**

*Kaplıca Kapısı Caddesi No.39'daki Yapı (Tomsu, 1950, s. 75) ve Günümüzde Bu Alanın Görünümü (Arslan Çinko, Eylül 2023) / The Building at Kaplıca Kapısı Street No.39 (Tomsu, 1950, p. 75) and the View of This Area Today (Arslan Çinko, September 2023).*

**Fotoğraf 5**

*1939 Tarihli Hava Fotoğrafında Ortapazar Caddesi No.18'deki Yapı (HGM Arşivi) /The Building at Ortapazar Street No.18 in the Aerial Photograph Dated 1939 (HGM Archive).*

**Fotoğraf 6**

*Ortapazar Caddesi No.18'deki Yapı (Tomsu, 1950, s. 81) ve Günümüzdeki Durum (Arslan Çinko, Eylül 2023) / The Building at Ortapazar Street No.18 (Tomsu, 1950, p. 81) and its Current Situation (Arslan Çinko, September 2023).*





**Fotoğraf 7**

Şeyh Hamit Mahallesi Cennet Babanın Evi (Tomsu, 1950, s. 85) ve Günümüzdeki Görünümü (Arslan Çinko, Eylül 2023) / Şeyh Hamit Neighborhood Cennet Baba's House (Tomsu, 1950, p. 85) and its Current View (Arslan Çinko, September 2023).



Tomsu'nun paylaştığı çizimler, fotoğraflar, yazılı anlatımlar ve 1939 tarihli hava fotoğrafı ile verdiği kapı numarası dikkate alındığında yapının noktasal olarak yeri tespit edilebilmiştir. Yapının yerinde bugün, altı katlı bir apartman bulunmaktadır (Foto. 6).

**Şeyh Hamit Mahallesi Cennet Babanın Evi**

Leman Tomsu, Cennet Babanın Evi olarak tanımladığı yapının eğimli bir arazide ve köşe başında bulunduğunu belirtmiştir. Tuğla cephe yüzeyi sıvasız bırakılarak cephede bir motif oluşturulmuş, bu durum Tomsu'nun ifadesiyle cepheye güzellik katmıştır. Tomsu, bu yapının yaklaşık 160 yıllık olduğunu yazmıştır (Tomsu, 1950, s. 83-84).

Bu yapıyı Sedad Hakkı Eldem de çalışmış, Şeyh Hamit mahallesindeki ev olarak tanımlamıştır. Eldem, bu evde ilk defa dış cepheye aksettirilmiş bir ocak gördüğünü, dolma tekniğinin ve tuğla örgüsünün bütün güzelliğinin bu yapıda taşındığını belirtmiştir (Eldem, 1984, I. cilt, s.112). Eldem'in ne zaman bu yapı ile ilgili çalıştığı kesin olarak bilinmemektedir. Ancak, Bursa'da 1944 yılı içerisinde, Havuzlu Konak ve Muradiye evini çalıştığı bilinmektedir. Bu durumda, bu yapı ile ilgili de benzer tarihlerde çalışma yürüttüğü söylenebilir.

Tomsu'nun Şeyh Hamit Mahallesi olarak tanımladığı alan, günümüzde Molla Fenari Mahallesi olarak geçmektedir. Cennet Babanın evi olarak çalıştığı yapı ise günümüzde Yen Sokak ile Karanlık Sokak'ın kesiştiği köşe parselde yer almaktadır. Aksoy'un (2011, s.36) aktarımlarına göre, yapının mülkiyeti Hatice Bayraktar adına kayıtlıdır. Yapı, günümüzde kullanılmamaktadır ve üzerinde satılık ilanı bulunmaktadır (Foto. 7).

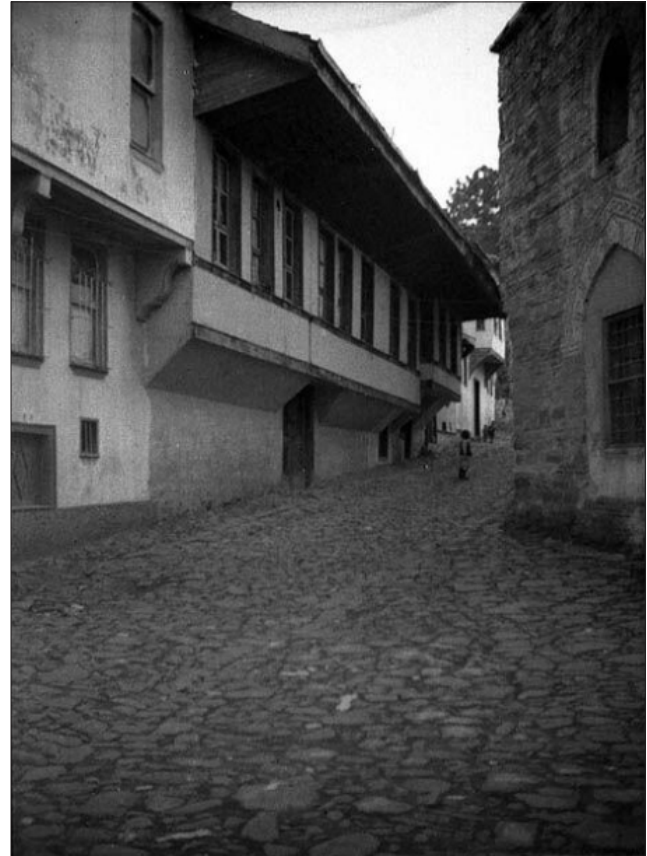
**Mahkeme Hamamı Yanındaki Ev No.19 ve 21**

Leman Tomsu, Mahkeme hamamı yanında yer alan 19 ve 21 numaralı bitişik nizamlı iki evi çalışmıştır. Tomsu (1950, s.88), eğimli arazide oturan bu yapı grubunun harem ve selamlık olmak üzere iki ayrı evden

oluşturduğunu, iki evin birinci kattaki sofadan birbirine bağlandığını belirtmiştir. Bu iki yapı, Tomsu'nun Mahkeme Hamamı olarak ifade ettiği ancak günümüzde İbrahimpaşa Kültür Merkezi olarak kullanılan yapının güneyinde kalan İbrahim Paşa Caddesi'nin doğu kanadı üzerinde konumlanmıştır. Yapılar, ne yazık ki günümüze ulaşamamıştır (Foto. 8).

**Fotoğraf 8**

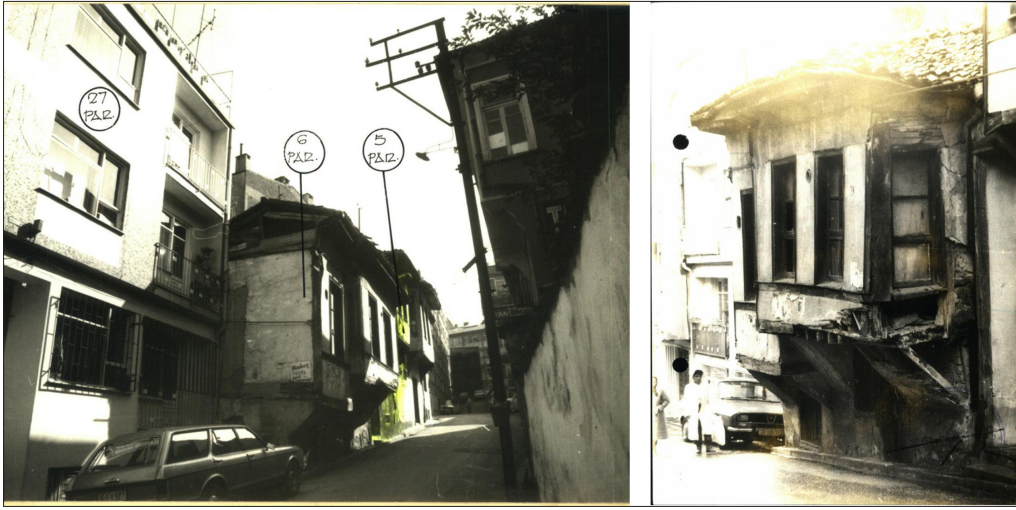
Mahkeme Hamamı Yanındaki 19 ve 21 Numaralı Evler (Çağdaş Mimarlık Araştırma Merkezi, 343 AA 60/11) / Houses Numbered 19 and 21 Next to the Mahkeme Bath (Contemporary Architecture Research Center; 343 AA 60/11).





**Fotoğraf 9**

Tomsu'nun No.19 Olarak İfade Ettiği 27 Nolu Parseldeki Yapı ve No.21 Olarak İfade Ettiği 6 Nolu Parseldeki Yapı (1985) (BKVKBK Arşivi) / *The Building on Parcel No. 27, Which Tomsu Referred to as No.19, and the Building on Parcel No. 6, Which She Referred to as No.21 (1985) (BKVKBK Archive).*



Yapıların ne zaman yıkıldığı kesin olarak bilinmemekle beraber BKVKBK'nda yer alan bilgiler, yapının yıkılma zamanına dair ipuçları vermektedir. Kentte, ilk sivil mimarlık örneği tescil kararlarının 1974 yılında alındığı bilinmektedir. *Mahkeme Hamamı yanındaki ev No:19* ile ilgili bir dosya bulunmaması, yapı ile ilgili bir işlem yapılmadığını ve ilk tescilin yapıldığı 1974 yılından önce yıkılmış olabileceğini düşündürmektedir. Bu yapının yerinde günümüzde üç katlı betonarme bir yapı bulunmaktadır. *Mahkeme Hamamı yanındaki ev*

*No:21*' deki yapı ile ilgili ise BKVKBK tarafından çok sayıda karar alındığı tespit edilmiştir. Yapı 1977 yılında tescillenmiş, 1986 yılında ise koruma grubu II-A-3 olarak tanımlanmıştır. Buna göre, yapının görünümündeki malzeme ve yapı elemanlarında eserin bütünlüğünü ve karakterini bozmamak koşuluyla, mimari ve iç taşıyıcı elemanlarında ve gabarisinde bazı değişiklikler yapılabilecek, kat planları ve malzemesi yenilenebilecek yapılar grubuna dahil edilmiştir.<sup>5</sup> 1988 yılında ise alınan bir karar ile Tomsu'nun *Mahkeme*

**Fotoğraf 10**

Tomsu'nun No.21 Olarak İfade Ettiği Yapının Mail-i İnhidam Durumu (1988) ve Yıkıldıktan Sonra Sokağın Görünümü (t.y.) (BKVKBK Arşivi) / *The Demolition Status of the Building Was Named No.21 by Tomsu (1988) and the View of the Street After Its Demolition (n.d.) (BKVKBK Archive).*

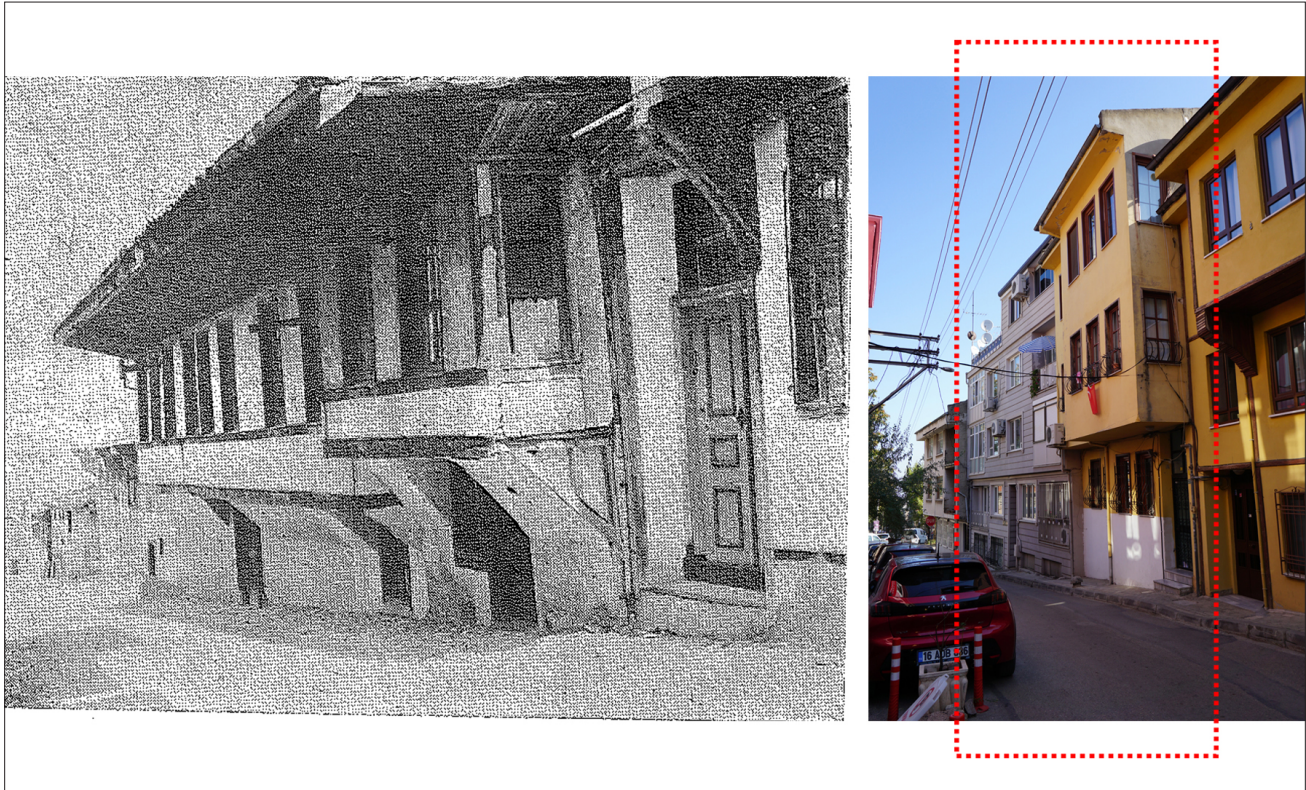


<sup>5</sup> 15.5.1986 gün ve 2252 no'lu karar; 25.03.1988 gün ve 351 no'lu karar.



**Fotoğraf 11**

*Mahkeme Hamamı Yanındaki Ev No:19 ve 21 (Tomsu, 1950, s. 86) ve Günümüzde Bu Alanın Görünümü (Arslan Çinko, Eylül 2023) / House No:19 and 21 Next to the Mahkeme Bath (Tomsu, 1950, p. 86) and the View of This Area Today (Arslan Çinko, September 2023).*



*Hamamı yanındaki ev No:21* olarak tanımladığı ve esasında tescilli olan yapının mail-i inhidam durumunda olduğu o nedenle yıkılmasında bir sakınca olmadığı yönünde karar verilmiştir<sup>6</sup>. Özgün durumunda tek katlı olan yapının yerine inşa edilecek yapının gabarisinin +9.10 m alınarak yeni yapının yapılabileceği kararlaştırılmış<sup>7</sup> ve sonrasında yerine günümüzde de mevcut olan üç katlı yapı inşa edilmiştir (BKVKBK Arşivi) (Foto. 9-11).

**Güngörmez Sokak No.14**

Leman Tomsu'nun *Güngörmez Sokak No. 14* olarak tanımladığı yapının konumu tespit edilememiştir. Günümüzde, kent merkezinde *Güngörmez Sokak* isimli bir sokak bulunmamaktadır. Ancak, Ulucami'nin güneyindeki Cemal Nadir Caddesi ile Atatürk Caddesinin birleştiği alanda Güngörmez Mescidi yer almaktadır. Tomsu'nun çalıştığı yapının bu mescit yakınlarında olabileceği tahmin edilse de paylaştığı görseller ve plan çizimleri ile örtüşen bir yapı bulunamamıştır.

**Hükümet Dairesinin Yanındaki Ev**

Leman Tomsu'nun (1950, s. 92) aktarımlarına göre iki sokak köşesinde yer alan iki katlı yapının bulunduğu alana sokak cephesindeki bahçe duvarı üzerinden

girilmektedir. Tomsu'nun çalışmayı yürüttüğü yıllarda Hükümet Dairesi olarak kullanılan yapı, 1925 yılında inşa edilmiştir. Hemen yakınında daha sonradan inşa edilen Adliye ve Maliye binaları ile o dönem için kentin önemli meydanlarından biri olan Sarayönü Meydanı'nı oluşturmuşlardır. Bu meydanın günümüzdeki kullanım adı ise Cumhuriyet Alanı olmuştur (Polat, 2011, s. 178-180). Bu bağlamda, Cumhuriyet Alanı ve çevresinde yapılan alan araştırmaları ve bu alan ile ilgili çeşitli yazılı kaynakların incelenmesi sonucunda, Tomsu'nun *Hükümet dairesinin yanındaki ev* olarak tanımladığı yapının günümüze ulaşmadığı tespit edilmiştir. Yapı, 1940'lı yıllardaki kullanım adıyla Hacılar Sokak ile Mektep Sokak'ın kesiştiği noktada yer almıştır (Polat, 2011, s. 192). Burası, günümüzde 6. Kültür Sokak ile Eceler Sokak'ın kesiştiği alana denk gelmektedir ve bu yapının yerinde beş katlı betonarme bir yapı bulunmaktadır. Yapının ne zaman yıkıldığı kesin olarak bilinmemektedir. Ancak, yapı ile ilgili BKVKBK Arşivi'nde bir dosya bulunmaması, yapı ile ilgili bir işlem yapılmadığını ve ilk tescilin yapıldığı 1974 yılından önce yıkılmış olabileceğini düşündürmektedir (Foto. 12-14).

<sup>6</sup> 25.03.1988 gün ve 351 no'lu karar.

<sup>7</sup> 11.3.1990 gün ve 995 nolu karar.



**Fotoğraf 12**

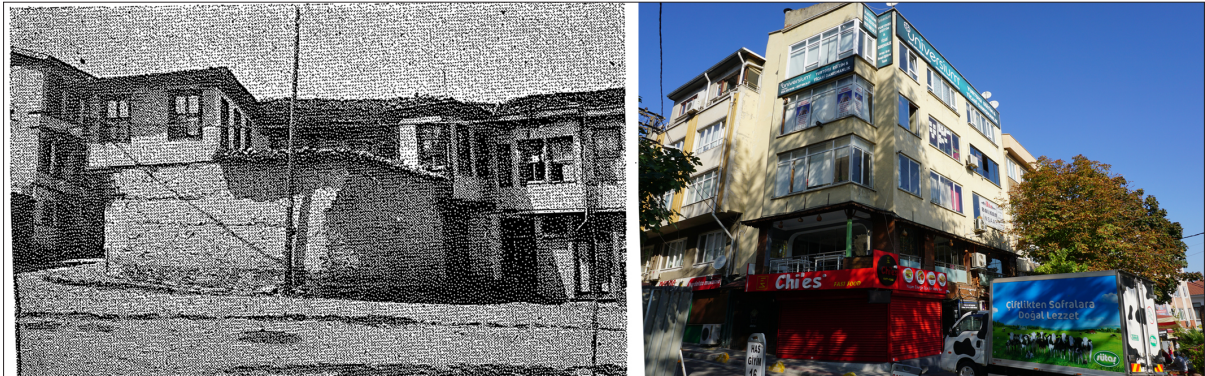
1939 Tarihli Hava Fotoğrafında Hükümet Dairesinin Yanındaki Evin Konumu (HGM Arşivi) / The Location of the House Next to the Government Office in the Aerial Photograph Dated 1939 (HGM Archive).

**Fotoğraf 13**

1940'ların Başında Hacılar ve Mektep Sokakların Kesiştiği Noktada Yer Alan Yapı (Çağdaş Mimarlık Arşivi Merkezi, 343 AA 60/11) / The Building Located at the Intersection of Hacılar and Mektep Streets in the Early 1940s (Contemporary Architecture Archive Center, 343 AA 60/11).

**Fotoğraf 14**

Hükümet Dairesi Yanındaki Ev (Tomsu, 1950, s. 94) ve Günümüzde Bu Alanda Bulunan Yapı (Arslan Çinko, Eylül 2023) / The House Next to the Government Office (Tomsu, 1950, p. 94) and the Building Located in This Area Today (Arslan Çinko, September 2023).





### Nalbantoğlu Sokağı No.5

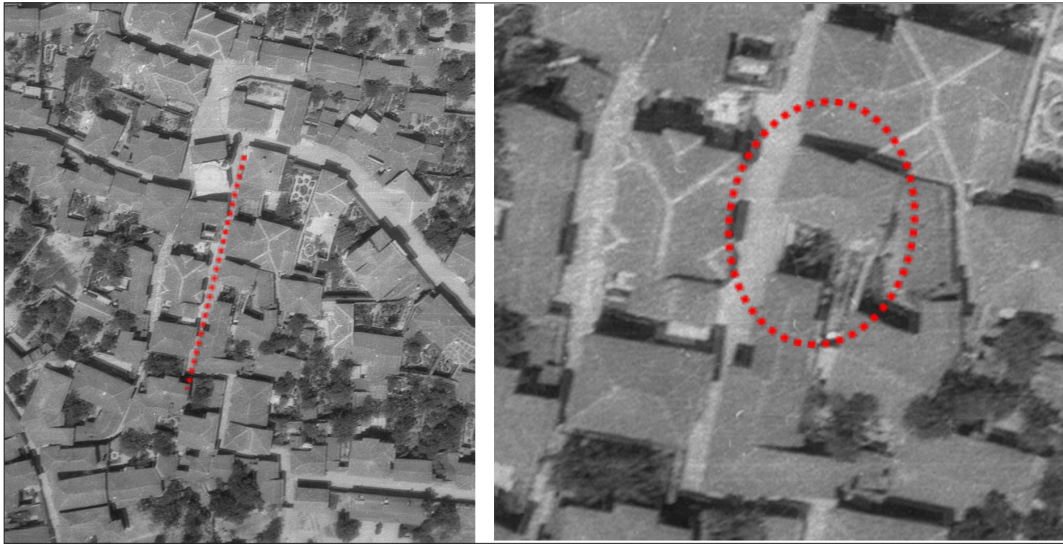
Leman Tomsu'nun (1950, s.95) aktarımlarına göre, *Nalbantoğlu Sokağı No.5*' deki yapı, köşe başında bulunmaktadır ve iki katlı yapının birinci katı her iki sokağa da çıkma yapmıştır. Günümüzde Nalbantoğlu Sokak hala mevcudiyetini korumaktadır ve Nalbantoğlu Cami'nin hemen güneyinde yer almaktadır. Bu cadde üzerinde hala tarihi kimliğini koruyan yapılar bulunsada Tomsu'nun çalıştığı yapı mevcut değildir. Yapı ile ilgili BKVKBK Arşivi'nde bir dosya bulunmaması, yapı ile ilgili bir işlem yapılmadığını ve ilk tescilin yapıldığı 1974 yılından önce yıkılmış olabileceğini düşündürmektedir. Günümüzde *Nalbantoğlu Sokağı No.5*' de üç katlı betonarme bir yapı bulunmaktadır (Foto. 15-16).

### Akbıyık Caddesi No.25, No.23 ve No.14

Leman Tomsu, Akbıyık Caddesi üzerinde yer alan üç farklı yapıyı çalışmıştır. Tomsu, No.25 olarak ifade ettiği yapının iki katlı, No.23'deki yapının ise üç katlı olduğunu belirtmiştir (Tomsu, 1950, s.100,123). Bu iki yapının günümüzde de ismini koruyan Akbıyık Caddesinin kuzey aksında yer alan bitişik nizamlı iki yapı olduğu tahmin edilmektedir. Yapıların ne zaman yıkıldığı bilinmemektedir. Bu aksta özgün geleneksel yapı bulunmamaktadır ve yerlerine betonarme çok katlı yapılar inşa edilmiştir (Foto. 17).

#### Fotoğraf 15

1939 Tarihli Hava Fotoğrafında *Nalbantoğlu Sokağı No.5*' deki Yapının Konumu (HGM Arşivi) / The Location of the Building at *Nalbantoğlu Street No.5* in the Aerial Photograph Dated 1939 (HGM Archive).



#### Fotoğraf 16

*Nalbantoğlu Sokağı No.5*' deki Ev (Tomsu, 1950, s. 97) ve Günümüzde Bu Alanda Bulunan Yapı (Arslan Çinko, Eylül 2023) / The House at *Nalbantoğlu Street No.5* (Tomsu, 1950, p. 97) and the Building in This Area Today (Arslan Çinko, September 2023).





**Fotoğraf 17**

Akbıyık Caddesi No.25 ve 23'deki Yapılar (Tomsu, 1950, s. 99) ve Günümüzde Bu Alanda Bulunan Yapılar (Arslan Çinko, Eylül 2023) / *The Buildings at Akbıyık Street No.25 and 23 (Tomsu, 1950, p. 99) and the Buildings in This Area Today (Arslan Çinko, September 2023).*



Leman Tomsu'nun Akbıyık Caddesi No.14 olarak tanımladığı iki katlı yapının yeri noktasal olarak tespit edilememiş olsa da No.25 ve No.23'deki yapıların karşı aksında yer almış olabileceği tahmin edilmektedir. Bu sokak üzerindeki birçok tarihi yapı yıkılıp yerlerine betonarme yapılar inşa edilmiştir. Nitekim Tomsu'nun No.14 olarak tanımladığı yapı ile ilgili Hüsrev Tayla da bir çalışma yapmış, yapının hızlı kentsel değişim nedeniyle yıkılan yapılardan biri olduğunu belirtmiştir. Bu yapıyı 17.yüzyıla tarihlendiren Tayla, yapının yerinde bir apartman olduğunu yazmıştır. 1975 tarihli bir fotoğrafta hala ayakta olduğu görülen yapının bu tarihten sonra yıkıldığını söylemek doğru olacaktır (Tayla, 2007, I. cilt, s. 203) (Foto. 18).

**Fotoğraf 18**

1940'larda Akbıyık Caddesi No.14'deki Yapı (Tomsu, 1950, s. 113) ve 1975 Yılındaki Görünümü (Tayla, 2007, I. Cilt, s.203) / *The Building at Akbıyık Street No.14 in the 1940s (Tomsu, 1950, p. 113) and Its View in 1975 (Tayla, 2007, Volume I, p. 203).*

**Ulucami Karşısındaki Merkez Otelin Avlusundaki Ev**

Leman Tomsu'nun *Ulucami karşısındaki merkez oteli avlusundaki ev* olarak tanımladığı yapı, diğer çalıştığı yapılardan farklı olarak tek katlı bir yapıdır. Yapının konumu ile ilgili olarak bir sokak adı veya kapı numarası bilgisi paylaşılmamıştır (Tomsu, 1950, s. 114). Ulucami karşısında ve merkez otelinin avlusunda olduğunu belirttiği bu yapının konumu tespit edilememiştir. Günümüzde Ulucami'nin kuzeyinde hanlar ve çarşılar bulunmakta olup, bir konutun varlığına dair bir iz bulunmamaktadır. Ulucami'nin güneyinde ise Atatürk Caddesi yer almaktadır. Bu cadde üzerinde 1970-80'li yıllarda çok sayıda betonarme yapı inşa edilmiştir (Çakıcı, 2015, s. 101). Tomsu'nun bahsettiği otelin ve avlusundaki yapının, Ulucami'nin güneyinde kalan bölgede yer aldığı ve yeni yapılaşmanın arttığı yıllarda yıkılmış olabileceği tahmin edilse de yeri ile ilgili kesin bir yargı belirtmek mümkün değildir.

**Abdal Mahallesi Ürün Caddesi No.13**

Leman Tomsu'nun (1950, s. 116) aktarımlarına göre, *Abdal Mahallesi Ürün Caddesi No.13*'deki iki katlı yapının girişi sokak üzerindedir ve bahçesi arka taraftadır. Paylaştığı çizimlerden yapının sokağın köşesinde yer aldığı tahmin edilmektedir. Abdal Mahallesi'nin günümüzde adı ve sınırları değişse de hala Ürün Caddesi adında bir aks yer almakta olup, günümüz Tuzpazarı Mahallesi sınırları içerisindedir. Ürün Caddesi üzerindeki yapıların büyük bir çoğunluğu betonarme olarak yenilenmiştir. Tomsu'nun anlatımları, paylaştığı görseller, çizimler ve kapı numarası dikkate alındığında, 13 numaralı yapının Ürün Caddesi ve İsmail Hakkı Caddesi'nin kesiştiği yerde olduğu tahmin edilmektedir. Günümüzde bu alanda iki katlı betonarme bir yapı bulunmaktadır (Foto. 19).



**Fotoğraf 19**

Abdal Mahallesi Ürün Caddesi No.13'deki Yapı (Tomsu, 1950, s. 117) ve Günümüzde Bu Alanda Bulunan Yapı (Arslan Çinko, Eylül 2023) / *The Building at Abdal Neighborhood Ürün Street No.13 (Tomsu, 1950, p. 117) and the Building in This Area Today (Arslan Çinko, September 2023).*

**Reyhanpaşa Mahallesi No.19**

Leman Tomsu, bu yapının “çok gayri muntazam bir arsa içerisinde gayet güzel bir şekilde yerleştirildiğini” belirtmiştir. İki katlı olan yapının girişi sokak üzerinden yapılmaktadır ve bahçesi yapının arka tarafındadır (Tomsu, 1950, s.120). 1939 tarihli hava fotoğrafı ve Tomsu'nun çizimleri karşılaştırıldığında evin konumu saptanabilmektedir. Ne yazık ki günümüzde bu yapı mevcut değildir. Elde edilen verilere göre, Leman Tomsu'nun çalıştığı bu yapı, günümüzdeki adıyla Reyhan Mahallesi'ndeki Reyhan Caddesi üzerinde yer alan 19 numaralı yapının bulunduğu alanda yer almaktaydı. Yapının ne zaman yıkıldığı bilinmemektedir. Günümüzde bu yapının yerinde, dört katlı betonarme bir yapı bulunmaktadır (Foto. 20-21).

**Muradiye Medresesi Karşısındaki Ev No.10**

Muradiye Medresesi'nin tam karşısında yer alan bu ev, iki katlıdır. Zemin kattaki iki kanatlı kapıdan girerek bahçeye ulaşılmaktadır. Birinci katın köşeye gelen bölümü çıkma şeklinde ve ahşap payandalarla desteklenmiştir (Tomsu, 1950, s.130). Bu yapı, günümüzde hala mevcuttur ve konut olarak kullanımına devam edilmektedir.

Leman Tomsu'nun bu yapı ile ilgili olarak yürüttüğü çalışmada, diğer yapılardan farklı olarak yapının özgün durumuna yönelik tespitler yaptığı anlaşılmaktadır. Yapı ile ilgili paylaştığı fotoğraf ve cephe çizimi karşılaştırıldığında, fotoğrafta görülmeyen tepe pencerelerinin çizimde olduğu görülmektedir. Yapının geçirdiği değişimleri ifade eden Tomsu, bir bakıma yapının restitüsyonuna yönelik bir deneme çalışması yapmıştır (Foto. 22).

**Fotoğraf 20**

1939 Tarihli Hava Fotoğrafında Reyhanpaşa Mahallesi No.19'daki Yapının Konumu (HGM Arşivi) / *The Location of the Building in Reyhanpaşa Neighborhood No.19 in the Aerial Photograph Dated 1939 (HGM Archive).*



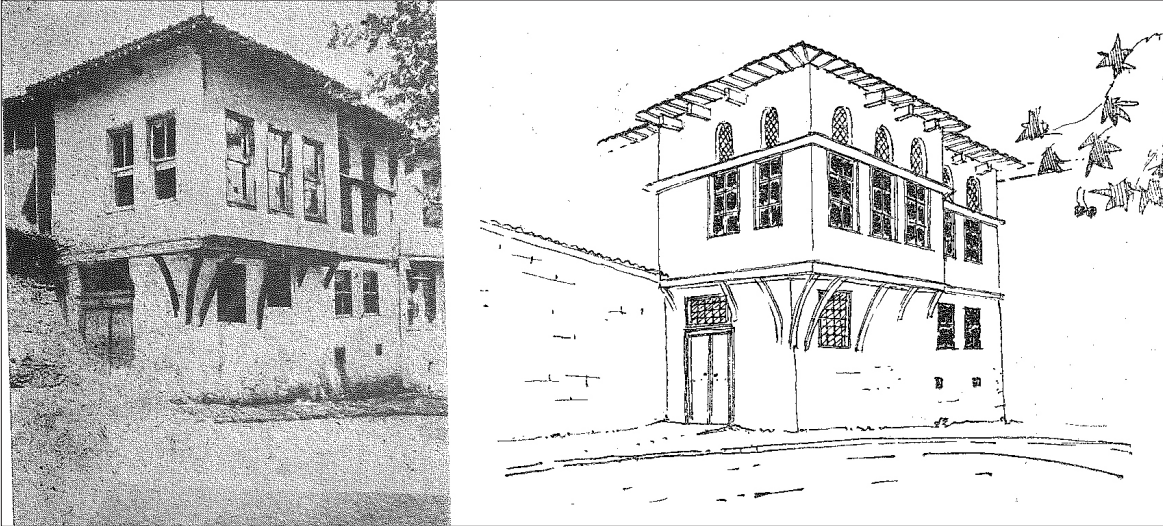


**Fotoğraf 21**

Reyhanpaşa Mahallesi No.19'daki Yapı (Tomsu, 1950, s. 124) ve Günümüzde Bu Alanda Bulunan Yapı (Arslan Çinko, Eylül 2023) / *The Building in Reyhanpaşa Neighborhood No.19 (Tomsu, 1950, p. 124) and the Building in This Area Today (Arslan Çinko, September 2023).*

**Fotoğraf 22**

Leman Tomsu'nun Yapıya Dair Paylaştığı Fotoğraf ve Cephe Çizimi (Tomsu, 1950, s. 130,133) / *The Photograph and Facade Drawing Shared by Leman Tomsu about the Building (Tomsu, 1950, p. 130,133).*



Bu yapının eski eser olduğu yönünde erken tarihlerde alınan kararlar, yapının günümüze kadar ulaşmasında etkili olmuştur. Nitekim, 1961 yılında Millî Eğitim Bakanlığı tarafından yapının yıkılarak yeniden yapılması yönünde bir talepte bulunulmuştur. Ancak, GEEAYK tarafından alınan karar doğrultusunda yapının eski eser olduğu, bu nedenle yıkılmamasına ve tamir edilerek

kullanılabileceğine karar verilmiştir<sup>8</sup> (BKVKBK Arşivi). Yapının günümüze kadar ulaşmasındaki en etkili faktörlerden birisi de yapının sürekli kullanılmış olmasıdır. Yapı, mülk sahibi Fatma Karacaovalı ve ailesi tarafından hala konut olarak kullanılmaktadır (Aksoy, 2011, s. 71) (Foto. 23).

**Fotoğraf 23**

Muradiye Medresesi Karşısındaki Ev (t.y., BKVKBK Arşivi) ve Günümüzdeki Görünümü (Arslan Çinko, Eylül 2023) / *The House Opposite Muradiye Madrasah (n.d., BKVKBK Archive) and Its Current View (Arslan Çinko, September 2023).*

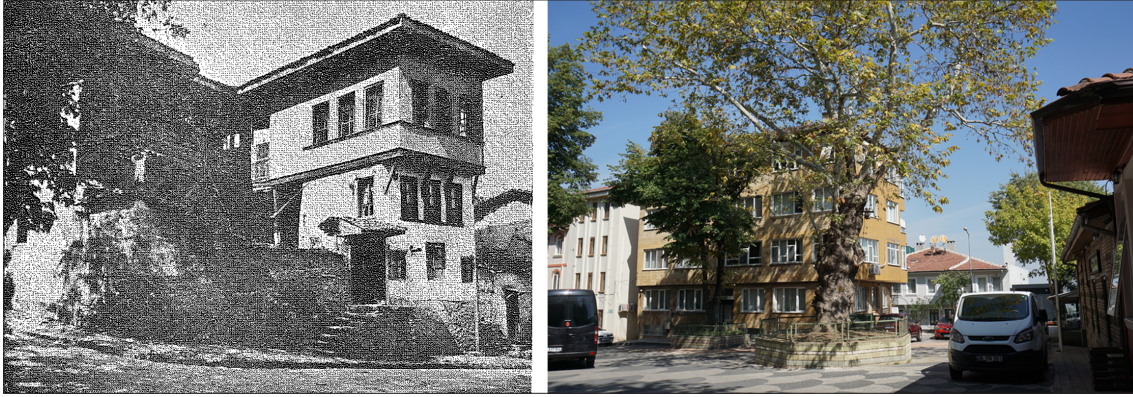


<sup>8</sup> GEEAYK, 24/X/1961 gün ve 1670 sayılı karar.



**Fotoğraf 24**

*Muradiye İmamına Ait Ev No.1-3'deki Yapı (Tomsu, 1950, s. 139) ve Günümüzde Bu Alanın Görünümü (Arslan Çinko, Eylül 2023) / The Building No.1-3 Belonging to the Muradiye Imam (Tomsu, 1950, p. 139), and the View of This Area Today (Arslan Çinko, September 2023).*

**Muradiye İmamına Ait Ev No.1-3**

Leman Tomsu'nun (1950, s. 135) ifade ettiği üzere *Muradiye imamına ait ev No.1-3'deki ev*, Muradiye Cami'sinin karşısındaki köşede yer almakta olup, üç tarafı sokakla çevrilmiştir. Tomsu'nun verdiği konum bilgisi ve paylaştığı görseller incelendiğinde, bu yapının günümüzde mevcut olmadığı anlaşılmaktadır. Mahalle esnafı ile yapılan sözlü görüşmeler ve Tomsu'nun paylaştığı görsellerde de görünen anıt ağaç referans olarak alındığında Muradiye Camii imamının evinin yeri hakkında tahmin yürütülebilmektedir. Yapının olası yerinde günümüzde çok katlı betonarme bir yapı bulunmaktadır (Foto. 24).

**Muradiye Caddesi Güvercin Yuvalı Ev**

*Muradiye Caddesi güvercin yuvalı ev* iki katlı olup, birinci katı çıkma şeklindedir ve bitişik nizamlı bir yapı grubunun içerisinde yer almıştır (Tomsu, 1950, s.141). Tomsu, yapının Muradiye Caddesi'nde olduğunu ifade etmiştir. Ancak, günümüzde Muradiye semtinde bu isimde bir cadde yoktur. Bunun yerine 2. Murat Caddesi ve devamında gelen Beşikçiler Caddesi ile uzun bir aks oluşmuştur. Bu aks üzerinde yapılan incelemelerde, çoğu yapının betonarme olarak yenilediği görülmüştür. Ancak, Beşikçiler Camii'nin komşuluğunda yer alan bir yapının, Tomsu'nun paylaştığı görseller ile yapı kütle biçimlenişi ve boyutları bağlamında uyumluluk gösterdiği düşünülmektedir. Buna göre, günümüzde Beşikçiler Caddesi üzerinde yer alan 25 kapı numaralı yapının Tomsu'nun çalıştığı güvercin yuvalı ev olduğu tahmin edilmektedir. Yapıya estetik bir görünüm katan güvercin yuva, günümüze ulaşamamıştır (Foto. 25).

**Fotoğraf 25**

*Muradiye Caddesi Güvercin Yuvalı Ev (Tomsu, 1950, s. 143) ve Yapının Günümüzdeki Görünümü (Arslan Çinko, Eylül 2023) / Pigeon Nest House at Muradiye Street (Tomsu, 1950, p. 143) and the Current View of the Building (Arslan Çinko, September 2023).*





## Muradiye'de İkinci Murat Evi

Leman Tomsu'nun detaylı olarak çalıştığı ve günümüze ulaştığı tespit edilen önemli yapılardan birisi, İkinci Murat evi olarak tanımladığı yapıdır. Tomsu, "*Bursa'da halen eski şeklini muhafaza edebilen evlerin hemen ekserisi Muradiye muntakasındadır*" şeklinde ifade etmiştir. 600 senelik olduğunu belirttiği bu evin dış görünüş itibarıyla diğer yapılardan farklı olduğunu, üst katın korunduğunu ancak zemin ve ara katların tadilata uğradığını yazmıştır. Yapının iç mekan düzeni ve bezemelerinin de dikkat çekici olduğunu vurgulayan Tomsu, iç mekandan dolap, ocak, bezeme gibi öğeler ile ilgili çok sayıda detay fotoğrafı ve çizim paylaşmıştır (Tomsu, 1950, s. 143-153).

Sedad Hakkı Eldem'de bu yapı ile ilgili çalışmalar yapmıştır. Yapıyı 17.yüzyıla tarihleyen Eldem, Muradiye Evi olarak yapıyı tanımlamıştır. Paylaştığı notlardan bu çalışmayı 1944 yılında yaptığı tahmin edilmektedir (Eldem, 1984, I. cilt, s. 101-109). Bu durumda, Leman Tomsu'nun Sedad Hakkı Eldem'den daha önce bu yapı ile ilgili ayrıntılı bir çalışma yürüttüğünü söylemek yerinde olacaktır.

Yapı, 1946 yılında MEB tarafından kamulaştırılmış, 1958 yılında ilk teşhir düzenlemesi yapılarak, müze olarak ziyarete açılmıştır. 1973 yılında ikinci restorasyon

### Fotoğraf 26

Onarım Öncesi ve 1946 Yılına Tarihlenen Onarım Sırasından Görünüm (Salt Araştırma Arşivi, TASUH3706) / *View Before the Repair and During the Repair Dated to 1946 (Salt Research Archive, TASUH3706).*



### Fotoğraf 27

1960'larda Evin Görünümü (BKVKBK Arşivi) / *View of the House in the 1960s (BKVKBK Archive).*



### Fotoğraf 28

*Muradiye'de İkinci Murat Evi* (Tomsu, 1950, s. 146) ve Günümüzdeki Görünümü (Arslan Çinko, Eylül, 2023) / *Second Murat House in Muradiye* (Tomsu, 1950, p. 146) and *Its Current View* (Arslan Çinko, September 2023).



ve teşhir düzenlemesi yapılmış, ancak 1992'de ziyarete kapatılmıştır. 2005'te yapılan üçüncü düzenlemeyle Kültür ve Turizm Bakanlığı Kültür Varlıkları ve Müzeler Genel Müdürlüğü tarafından yeniden ziyarete açılmıştır (Türkün Dostoğlu, 2011, s. 307). Eylül 2023'de yapılan alan çalışması sırasında yapının kapalı olduğu, yapı da restorasyon çalışmalarının yürütüldüğü tespit edilmiştir (Foto. 26-28).

## SONUÇ

Leman Tomsu'nun akademik kariyerindeki ilk çalışmalarından biri olan ve ona doçentlik unvanını kazandıran "Bursa Evleri" çalışması, mimarlık tarihi ve koruma bağlamında önemli bir çalışmadır. Alan çalışmasına dayalı olan bu çalışma, 1940'ların başındaki Bursa ve kentin geleneksel konut dokusuna dair bilgileri günümüze taşımıştır. Genelden özele doğru ilerleyerek yürüttüğü bu çalışmada Türk evine ve Bursa'daki geleneksel konutlara dair tespitlerini aktardıktan sonra tek yapı düzeyinde incelemeler yapmıştır. Sadece bir yapının fiziksel özelliklerini değil yapıların kent içindeki konumu, sokak ile ilişkisi, bahçedeki yeri gibi daha üst ölçekli ve hatta kentsel düzeyde değerlendirmelere de yer vermiştir. Yapıların fotoğrafları ile birlikte çok sayıda çizim üretmiş ve paylaşmıştır. Aynı zamanda, yapı kullanıcılarının mekanları nasıl kullandıklarına ve kullanabileceklerine dair bilgiler vermiştir. Dolayısıyla Tomsu'nun çalıştığı her yapıyı gezdiğini, mekanları detaylı olarak inceleyebildiğini ve kullanıcılar ile görüşmeler yaptığını söylemek doğru olacaktır. Günümüzde dahi bir tarihi yapıyı gezip detaylı olarak bir inceleme yapmanın güçlükleri dikkate alındığında Leman Tomsu'nun 1940'lı yıllarda bir kadın olarak bu kapsamdaki bir çalışmayı yürütmüş olması büyük bir başarı olarak ele alınmalıdır.

Leman Tomsu'nun yapmış olduğu bu detaylı çalışma, günümüz için önemli bir arşiv kaynağı ve belgeleme çalışması olarak değerlendirilmelidir. Nitekim, yapıların konumları, genel fiziksel durumları, kat adedi, mekanların dizilimi, mekanların nasıl kullanıldığı gibi pek çok konuda bilgi vermektedir. Bunun yanı sıra yapıların geçirdiği değişimlere dair bilgileri paylaşmıştır ve bazı yapılar için restitüsyona yönelik denemeler dahi yapmıştır. Böylece 1940'ların geleneksel Bursa evlerine dair bir bellek oluşturmuştur. Bu nedenle kendisinden sonra yapılan mimarlık tarihi veya geleneksel mimarlık mirasının korunmasına dair pek çok çalışmada temel kaynaklardan biri olmuştur.

Leman Tomsu'nun bu çalışmayı yaptığı dönem, milli mimarinin yeniden canlandırılması adına çalışmaların da yürütüldüğü bir dönemdir. II. Ulusal Mimarlık Akımı olarak da adlandırılan bu mimari pratik yaklaşımında yerel olana geri dönüş aranmış ve iklime uygunluk, geleneksel mimariyle ilişki, yerel malzeme ve işçiliğin kullanımına

ağırlık verilmiştir. Bunu yapabilmek için dönemin bazı mimarları geleneksel yapıların incelenmesi gerekliliğini vurgulamış ve bunun üzerine çalışmıştır. 1930'larda başlayan ve Sedat Hakkı Eldem'in öncülüğünü yaptığı Milli Mimarî Seminerleri tam olarak buna hizmet etmiştir. Nitekim, Leman Tomsu'nun geleneksel evlere yönelik bir çalışma yapması da dönemin mimari üslup yaklaşımının getirdiği bir durum olarak değerlendirilebilir. "Bursa evleri" çalışmasının, yerel mimarinin tespitinin yapılmasında ve yeni bir mimari dilin gelişmesinde önemli katkılar sunduğunu belirtmek gerekir.

Bu çalışmanın amaçları arasında Leman Tomsu'nun detaylı çalıştığı yapıların günümüze ulaşip ulaşmadığını ve geçirdiği değişimleri tespit etmek yer almıştır. Bu bağlamda yapılan alan çalışmaları ve değerlendirmeler sonucunda 19 yapıdan 4'ünün günümüze ulaştığı tespit edilmiştir. 1940'lardan günümüze kadar geçen 84 yıllık süreçte yapıların %80'den fazlası yitirilmiştir. Yapılan bu tespit, esasında ülkemizin ve Bursa'nın koruma tarihine dair de bilgiler sunmaktadır. 1973 yılında çıkartılan Eski Eserler Kanunu ile anıt kavramının genişletilmesi, sit kavramı, eski eserlerin tescili gündeme gelse de ne yazık ki Bursa'daki geleneksel konut dokusu için geç kalmıştır. Örneğin Tomsu'nun çalıştığı yapıların büyük bir kısmı 1973 öncesi yitirilmiş, yoğun yapılaşma baskısı altındaki kentte çoğunluğu birer betonarme apartmana dönüşmüştür. Yitirilen yapıların dışında, günümüze ulaşan dört yapıdan üçü Muradiye semtindedir. Buradaki yapıların korunmasında, yapıların önemli bir şahsa atfedilmesi veya uzun yıllar kullanımının sürdürülmesi etkili olmuştur. Nitekim Leman Tomsu, korunan geleneksel yapıların çoğunun Muradiye semtinde olduğunu belirtmiş, 1940'lardaki bu durum günümüze kadar sürdürülebilmiştir. Diğer yapı ise günümüzde Molla Fenari Mahallesi sınırları içerisinde olup oldukça eğimli bir arazide ve ulaşılması zor bir noktada yer almaktadır. Yapının bulunduğu konum ve uzun yıllar kullanılmış olması, yapının korunmasında etkili olmuş olmalıdır.

Leman Tomsu'nun yaptığı bu çalışmanın, öncü bir çalışma olduğunu belirtmek gerekir. Kendisinden sonra yapılan pek çok çalışmaya örnek olmuştur. Bursa'daki geleneksel konut dokusuna dair yapılan ilk çalışma olduğu da söylenebilir. Yapılan kaynak araştırmalarında Sedat Hakkı Eldem'in de Bursa'daki bu yapılar ile ilgili tespitler yaptığı görülmüştür. Ancak, Eldem'in çizimler üzerinde paylaştığı tarihler ve metinlerinden çıkartılan sonuçlara göre Leman Tomsu'dan sonra Bursa'daki evleri çalışmış olduğu tahmin edilmektedir.

Leman Tomsu, Cumhuriyet'in yetiştirdiği ilk iki kadın mimardan birisidir. Kariyerini akademik alanda sürdürmeyi tercih eden Tomsu, yaptığı çalışmalarla mimarlık disiplininde önemli bir yere sahip olmuş, adından söz ettirmiştir.

Bursa özelinde yaptığı çalışmalar ise dikkate değerdir ve pek çok çalışmaya referans olmuştur. Anıtsal yapıların dikkat çektiği ve vurgulandığı bir dönemde yerel mimariye odaklanmış, seçtiği her bir yapı için detaylı çalışmalar yapmıştır. Bursa’da yürüttüğü çalışmalarda kent ölçeğinden başlayarak yapı ölçeğine ve hatta yapı elemanı detayına kadar çalışmış, çizimler üretmiştir. Öncü bir kadın mimar olan Leman Tomsu’nun yaptığı bu çalışma, mimarlık, mimarlık tarihi ve koruma alanı için önemli bir belge niteliğindedir. Günümüze aktardığı bilgilerin değerini bilerek bu çalışmanın önemini vurgulamak ve hatta korumak elzemdir.

**KAYNAKLAR**

- Aksoy, F. (2011). *17. ve 18. Yüzyıl Bursa Evleri Yapı Çözümlemesi* [Yayımlanmamış Yüksek Lisans Tezi]. Mimar Sinan Güzel Sanatlar Üniversitesi.
- Çağdaş Mimarlık Arşiv Merkezi (Le Centre d'archives d'architecture contemporaine), Henri Prost Fonu: 1938-1944, 343 AA 60/11. (<https://archiwebture.citedelarchitecture.fr/>)
- Çakıcı, Ş. (2015). *An Assessment on Conservation Activities in Bursa, Focusing on Conservation Council Decisions 1955-2012* [Yayımlanmamış Doktora Tezi]. Ortadoğu Teknik Üniversitesi.
- Çelik, Z. (2023). Leman Cevat Tomsu "Bursa Evleri". M. Sabancıoğlu (Ed.), *Sahada: Cumhuriyetin Harcında Bilim ve Kadınlar* (s. 40-51) içinde. Bilim Akademisi Yayınları.
- Eldem, S. H. (1984). *Türk Evi Osmanlı Dönemi (I. cilt)*. Taç Vakfı Yayınları.
- Eldem, S. H. (1984). *Türk Evi Osmanlı Dönemi (II. cilt)*. Taç Vakfı Yayınları.
- Kaplanoğlu, R. ve A. Elbas (2008). *Bizim Mahalle Bursa Muradiye Semtî*. Osmangazi Belediyesi Yayınları.
- Polat, S. (2011). *Kamusal Dış Mekanlarda Mimari Kimliği Değerlendirmek için Bir Yöntem Önerisi: Bursa-Cumhuriyet Alanı Örneği* [Yayımlanmamış Doktora Tezi]. Uludağ Üniversitesi.
- Salt Araştırma Arşivi, *Bursa'da Osmanlı Evi Müzesi*, 23.12.1946, TASUH3706. (<https://archives.saltresearch.org/>)
- T.C. Kültür ve Turizm Bakanlığı, Kültür Varlıkları ve Müzeler Genel Müdürlüğü, Bursa Kültür Varlıklarını Koruma Bölge Kurulu (BKVKBK) Arşivi.
- T.C. Millî Savunma Bakanlığı, Harita Genel Müdürlüğü (HGM) Arşivi.
- Tayla, H. (2007). *Geleneksel Türk Mimarisinde Yapı Sistem ve Elemanları (I. Cilt)*. Taç Vakfı Yayınları.
- Tomsu, L. (1950). *Bursa Evleri*. İstanbul Matbaacılık.
- Türkün Dostoğlu N. (Ed.) (2011). *Bursa Kültür Varlıkları Envanteri: Anıt Eserler*. Bursa Büyükşehir Belediyesi Yayınları.
- Türkün Dostoğlu, N. ve Ö. Erdoğan Erkarlan (2013). *Leman Cevat Tomsu: Türk Mimarlığında Bir Öncü 1913-1988*. TMMOB Mimarlar Odası Yayınları.



