



FIRAT ÜNİVERSİTESİ

# SOSYAL BİLİMLER DERGİSİ

## Journal of Social Sciences

p-ISSN:1300-9702 e-ISSN: 2149-3243



### TÜRK HANEDANLIĞINA AİT BİR MİRAS:

### TEBRİZ KHALAT-İ POSHANE BORJ (HİLAT-İ PÛŞÂN KULESİ)

#### *A Heritage Of The Turkish Dynasty: Tabriz Khalat-i Poshane Borj (Hilat-i Puşân Tower)*

Sahure YARIŞ<sup>1</sup>

<sup>1</sup>Doç. Dr. Dicle Üniversitesi, Edebiyat Fakültesi, Arkeoloji Bölümü, Diyarbakır, cinarsahure@gmail.com, orcid.org/0000-0002-1789-7470

*Araştırma Makalesi/Research Article*

#### Makale Bilgisi

Geliş/Received:

30.06.2024

Kabul/Accepted:

06.09.2024

#### DOI:

10.18069/firatsbed.1507595

#### Anahtar Kelimeler

İran, Tebriz, Safeviler,  
Kaçar Hanlığı, Burç.

#### Keywords

Iran, Tabriz, Safavids, Qajar  
Dynasty, Horoscope

#### ÖZ

İslam sanatı içerisinde önemli bir yer tutan İran sanatı farklı dönemlerde gelişim göstermiştir. Bu dönemlerden gerek mimarisi gerekse küçük el sanatları bakımından en gösterişlilerinden biri Safeviler dönemidir. 1501-1722 yılları arasında İran'da varlık gösteren Safeviler dönemi, İran tarihini en çok etkileyen dönem olmuştur. Bu dönemde sanat ve bilim alanında gelişme gösteren kentlerden biri de Tebriz'dir. Tebriz, tarihte de Azerbaycan'ın önemli kalelerinden biri olarak tanınmıştır. Tarihi süreç içerisinde birçok medeniyetin egemenliğinde kalan kent, son olarak da İran sınırları içerisinde kalmıştır. Bu dönemde Kaçar Hanedanlığının velayetlerinin resmi oturma yeri olmuştur. Çalışmaya konu olan Tebriz Hilat-i Pûşân, Safevilerin son döneminde inşa edilmiş Kaçarlar döneminde ise kullanılmaya devam eden bir eserdir. Safeviler ve Kaçarlar döneminde kullanılan bu burç; hediye vermek, hediyeleşmek ve rütbe sembolleri amacıyla giysi giyildiği mekân olarak görev yapmıştır. Plan özellikleri bakımından on altı kenarlı bir plana sahiptir. Burç, iki farklı dönemde aynı amaç için kullanılması ve kültürel, mimari etkileşimin güzel örneklerinden bir olması bakımından tanıtılmaya değer görülmüştür.

#### ABSTRACT

Iranian art, which has an important place in Islamic art, has developed in different periods. One of the most spectacular of these periods in terms of both architecture and small crafts is the Safavid period. The Safavid period, which existed in Iran between 1501-1722, was the period that most affected the history of Iran. Tabriz is one of the cities that developed in the field of art and science during this period. Tabriz has been recognized as one of the important fortresses of Azerbaijan in history. The city, which has been dominated by many civilizations in the historical process, has finally remained within the borders of Iran. During this period, it became the official seat of the heirs of the Qajar Dynasty. Tabriz Hilat-i Puşân, which is the subject of the study, is a work that continues to be used during the Qajar period, which was built in the last period of the Safavids. It served as a place where clothes were worn for the purpose of giving gifts, giving gifts and rank symbols. It has a sixteen-sided plan in terms of plan features. The horoscope was considered worthy of introduction in terms of being used for the same purpose in two different periods and being one of the beautiful examples of cultural and architectural interaction.

**Atf/Citation:** Yariş, S. (2024). Türk Hanedanlığına Ait Miras: Tebriz Khalat-i Poshane Borj (Hilat-i Puşân Kulesi). *Firat Üniversitesi Sosyal Bilimler Dergisi*, 34, 3, 1525-1542.

**Sorumlu yazar/Corresponding author:** Sahure YARIŞ, cinarsahure@gmail.com

## 1. Giriş

Doğudan batıya doğru gelen göçlerde İran önemli bir yerdir. Türkler gibi birçok milletin vatani olmuştur (Zehtabi (Kirişçi), 2010: 17). Türkler nüfus ve teşkilatçılık sayesinde bu coğrafyada devletler kurup, kendi medeniyetlerini yayarak var olmayı başarmışlardır (Çeçen, 2005: 25; Karadeniz, 2012: 213).

İran'ın Müslüman Araplar tarafından feth edilmesinden sonra Abbasi ordusunda görev alan ve devlet işlerinde başarılı olan Türkler bu merkezde etkin rol oynamaya başladılar. Gazneliler, Selçuklular (Modirşaneçi, 2005: 33), Türkmen beyleri, Afşarlar, Zendliler ve Kaçarlar (Muaddel, 1992: 158) devlet ya da hanedanlıklar kurarak bölgede yaklaşık 850-900 yıl etkili olmuşlardır (Nefisi, 1376: 15; Kadiyani, 1376: 414; Yıldız, 1989: 567; Karadeniz, 2012: 213; Şekil 1).



Şekil 1. İran'ın lokasyon haritası (<https://www.uyduharita.org/iran-haritasi>)

İran'da göç ettikleri yerde siyasi tarihe yön veren Türk boyları bulunmaktadır. Bu boylardan biri de Kaçarlardır. İran'da 1795-1925 yılları arasında idareyi ele alarak "Kaçar Hanedanlığı" veya "Kaçar Devleti" olarak anılan güçlü bir hanedanlık kurmuşlardır (Sykes, 1330: 419; Kadiyani, 1376: 606; Hambly, 1963: 161; Hakımian, 1998: 138; Karadeniz, 2004: 32; Karadeniz, 2012: 214).

İran'da Kaçar dönemini başlatan ve aynı zamanda ülkeyi yaklaşık yüz otuz yıl yönetecek olan hanedanlığın ilk hükümdarı Ağa Muhammed Han'dır (Hambly, 1963: 161; Aka, 2002: 854). Muhammed Hasan Han'ın oğlu olan Ağa Muhammed Han 1741 yılında doğmuştur (Sümer, 1988: 455; Soofizadeh, 2017: 51-64).

Ağa Muhammed Han (Meşkur, 1366: 326), Kerim Han'ın ölümü üzerine esir tutulduğu Şiraz'dan kaçarak Kaçarların yoğun yaşadığı Esterabad'a gelmiştir. 1784 yılında Zendlileri yenmiştir (Pakveran, 1348: 65). Üst üste kazandığı başarılarla kendine güveni artan Ağa Muhammed Han, Kaçar Devleti'nin merkezini Tahran olarak (Uluerler, 2009: 68) seçerek 1795 yılında resmen tahta oturmuştur (Mirza, 1370: 25; Mustevfi, 1371: 4; Perry, 2011: 604).

Ağa Muhammed Hanla başlayıp yüz otuz yıl devam eden hanlık 1925 tarihinde yönetimin Pehlevilere geçmesiyle sona ermiştir (Musalı, 2018: 134; Avery, 1363: 509; Aras, 2006: 62).

Kaçarların menşei konusunda çeşitli görüşler ileri sürülmüştür. Kaçarların Türkistan Türkleri'nden oldukları hakkında görüşler vardır. Kaçar şehzadeleri, dönemin tarihçileri, İran'da görevlendirilmiş olan asker ve sivil görevlilerin yazdıkları eserler ve hatıralar Kaçarların Türk olduklarını göstermektedir (Avery, 1363: 66-67). Dönemin önemli tarihçilerinden ve aynı zamanda şehzade olan Ali Kuli Mirza, Kaçarların Türkistan'dan geldiklerini ve rivayetlerin daha çok bunların isimlerinin menşei ile alakalı olduğunu "İksirü't-tevarih" adlı eserinde Timur'un dördüncü göbekten babası ve Cengiz Han ile Mengü Kaan'ın ümerasından olan "Karacar Noyan"dan geldikleri, Türkistan'da yaşayan beş kardeşten rütbe üstün olan Kacar Han'dan dolayı bu ismi aldıkları belirtmektedir (Mirza, 1370: 7). Abdurrezzak Bey Meftûn Dınbilî ise "Mu'asır-ı Sultaniye" adlı eserinde, Abaka Han'ın Atabeg'i Saba Noyan'ın oğlu Kacar'ın bu boya ismini verdiğini ve Mazanderan ile Esterabad'dan geldiğini söylemiştir (Dınbilî, 1376: 7-8). Bunların yanı sıra şehzade Abbas Mirza'nın oğlu şehzade Cihangir Mirza (Bitlisi, 2011: 110) ve pek çok tarihçi de Kaçarların Türkistanlı olduklarını ifade etmişlerdir (Mirza, 1327:1; Şemim, 1379: 18).

Ortadoğu'nun merkezinde yer alan ve bir köprü gibi Hazar denizini Fars körfezine bağlayan Tebriz, bugün İran İslam Cumhuriyeti sınırları içerisinde, ülkenin kuzeybatısında yer alır ve 2,5 milyon nüfusuyla önemini koruyan şehirlerden biridir (Buniyatov, 1991: 317-322).

Tebriz, tarihte de Azerbaycan'ın önemli kalelerinden biri olarak tanınmıştır. 13. yüzyılda Moğollar, 16. yüzyılda Safeviler zamanında başkent olmuştur. Tarihi süreç içerisinde birçok medeniyetin egemenliğinde kalan kent, son olarak da 1828 yılında Ruslar ve Kaçarlar arasında imzalanan Türkmençay Antlaşması ile kent İran sınırları içerisinde kalmıştır. Bu dönemde Kaçar Hanedanlığı'nın veliahtlarının resmi oturma yeri olmuştur (Aydoğmuşoğlu, 2007: 15-18). Kaçar veliahtı Abbas Mirza döneminde (1789-1833) Tebriz, Rus saldırılarına karşı askeri malzemelerin toplandığı, top döküm evlerinin yapıldığı ve cephaneliklerin toplandığı askeri bir üs olarak kullanılan bir şehirdir (Aydoğmuşoğlu, 2017: 688).

İslam sanatı içerisinde önemli bir yer tutan İran sanatı farklı dönemlerde gelişim göstermiştir. Bu dönemlerden gerek mimarisi gerekse küçük el sanatları bakımından en gösterişlilerinden biri Safeviler dönemidir. 1501-1722 yılları arasında İran'da varlık gösteren Safeviler dönemi, İran tarihini en çok etkileyen dönem olmuştur. Başkent İsfahan sanatın merkezi haline gelmiş ve hâkim oldukları bölgelerde gelişimi devam ettirmişlerdir (Beksaç, 2008: 457). Bu dönemde sanat ve bilim alanında gelişme gösteren kentlerden biri de Tebriz'dir. 15. yüzyılın sonunda birçok sanat ve bilim adamı Tebriz'e gelmişlerdir (Kök, 2006: 86; Yıldız, 2019: 325; Gündüz, 2008: 451-457).

Çalışmaya konu olan Tebriz Hilat-i Pûşân yapısı Safevilerin son döneminde inşa edilmiş Kaçarlar döneminde ise kullanılmaya devam eden bir eserdir.

## **2. Tebriz Khalat-i Poshane Borj (Hilat-i Pûşân Burcu)**

**2.1. Yapının Yeri ve Tarihi:** Yapı; Tebriz'in şehir merkezine 5 km uzaklıkta, Kirkej Köyü'nün güneyinde, Mehraneh Nehri yakınlarında yer almaktadır. Safeviler döneminin sonlarında (1694-1736) inşa edilen eser Kaçarlar döneminin sonuna kadar kullanılmaya devam edilmiştir (1795-1925). H. 1377 (M. 1998) tarihinde İran'ın Milli Eserler Listesi'ne alınmıştır (Eslam ve Abrishami, 1387: 101).

Yapı, 1991-1994 ve 2016-2017 yılları arasında restore edilmiştir. Burç, günümüzde Tebriz Üniversitesi Ziraat Fakültesi tarafından kullanılmaktadır<sup>1</sup> (Foto. 1).



**Foto 1.** Khalat-i Poshane Borj (Yazar Arşivi)

<sup>1</sup> Doğu Azerbaycan Kültürel Miras, El Sanatları ve Turizm Genel Müdürlüğü arşivi.

**2.2. Yapının Kullanım Amacı:** “Khalat-i” kelimesi İran’da genel olarak hediyeleşmek, özellikle bir amir tarafından verilen şeref cübbesine atıfta bulunmak için kullanılan Arapça bir kelimedir. Yapılan bir iyiliğin, hizmetin göstergesi olarak veya rütbe sembolü gibi onur giysisi giydirme geleneği anlamlarında da kullanılan bu kelime (Floor, 2017:11-15), Tebriz’deki bu burçta da geçmektedir (Foto 2).

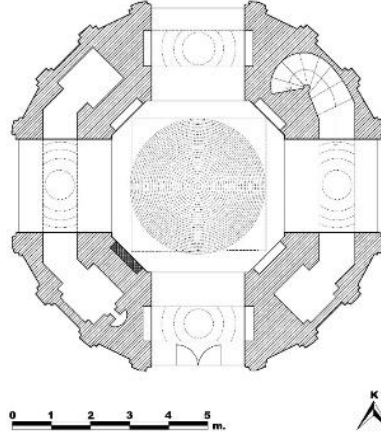


**Foto 2.** Khalat-i Poshane Borj (<https://jazebeha.com/>)

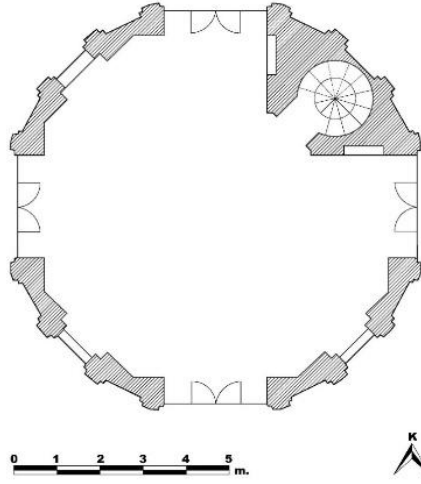
Tarihsel süreç içerisinde Safeviler ve Kaçarlar döneminde kullanılan bu burç, her iki dönemde de aynı amaç için kullanılmıştır. Hediye vermek, hediyeleşmek ve rütbe sembolleri amacıyla giysi giyildiği mekân olarak görev yapmıştır. Tebriz’in 16. yüzyılda Safeviler zamanında başkent olduğu dönemde Safevi Şahına hizmet eden üst düzey yöneticilere cübbe, kaftan denilen elbise, nişan hediye etmesi dönemin genel adetlerinden biriydi. Bu elbise hediye edilecek kişinin yaptığı göreve göre de değişebilirdi. Görevi orduda ise kılıç, kol bandı, halat veya para olarak hediyeinin cinsi farklılık gösterirdi. “Khalat-i” verilen kişi olan yani hediye alan kişi, devletin önemli kişileri arasına girerdi. Bu önemini hem yönetime hem de halka vurgulamak, göstermek için ise şehri gezer büyüklerin kabirlerini ziyaret edip saygı gösterirdi. Son olarak da “Âli Kapı Sarayı”na gidip bağlılıklarını Şah’a sunarlardı. Bu olaylar tören şeklinde görkemli düzenlenirdi. Bu törene de “Hilat-i Pûşân Töreni” denirdi. Burç, ismini düzenlenen bu törenden almıştır (Matthee, 2012: 609-614).

Hilat-i Pûşân Burcu (Kulesi), Kaçarların ilk dönemlerinde devlet yetkililerine ithaf edilmiştir. Daha sonra Kaçar veliahtlarının devlet görevlerine gelmeden önce onlara cübbe, rütbe, nişan ve hediyelerin verildiği mekân olarak işlev görmüştür. Bu dönemde burçta son “Hilat-i Pûşân Töreni” 1912 yılında hanlığın son şahı olan Ahmet Şah döneminde düzenlenmiştir. Törende Maragheh’li Samad Han Shuja-ud-Doulah’a hediyeler takdim edildikten sonra kendisi Azerbaycan valiliğine atanmıştır (Floor, 2012: 615-617).

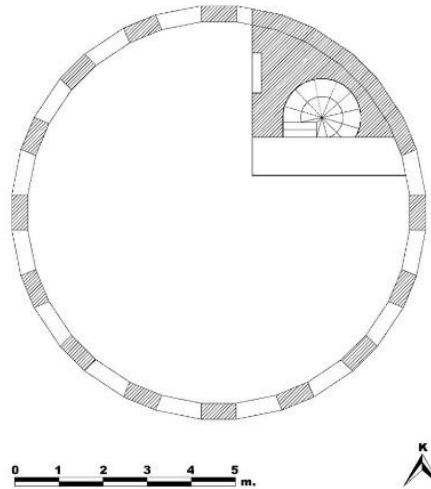
**2.3. Plan ve Mimari Özellikleri:** Tebriz Khalat-i Poshane Borj (Hilat-i Pûşân Burcu), plan özellikleri bakımından 9,5 m çapında on altı kenarlı bir plana sahiptir (Şekil 2). Üç katlı olan yapının dört ana kenarı ve bu ana kenarlar arasına yerleştirilmiş üçer kısa kenardan on iki kısa kenarı bulunmaktadır (Şekil 3- 4). Ana kenarlardan üçü dışarıya sivri kemerli pencere olarak açılırken, güney yöne bakan ana kenar ise sivri kemerli, çift kapı kanatlı bir giriş olarak düzenlenmiştir.



Şekil 2. Birinci kat planı (Tebriz Miras-ı Ferhengi'den işlenerek)



Şekil 3. İkinci kat planı (Tebriz Miras-ı Ferhengi'den işlenerek)



Şekil 4. Üçüncü kat planı (Tebriz Miras-ı Ferhengi'den işlenerek)



Yapının birinci katı girişten sonra başlamaktadır ve dört eyvanlı bir düzene sahiptir. Kapıdan girdikten sonra yapının iç kısmına doğru devam eden eyvanlı girişi vardır (Foto. 3).



**Foto 3.** Giriş (Yazar Arşivi)

Eyvanın her iki kenara da alt kısımlarda kare formunda birer niş yapılmıştır. Bu nişler üst kısımda birer adet düz silme ile sınırlandırıldıktan sonra her iki kenarda küçük sivri kemerli bir form yapılmıştır. Hem bu sivri kemerli formun iç kısmı, hem de eyvanın içi mukarnas dizileri ile doldurulmuştur. Eyvanın üst kısmında yapılmış olan mukarnas dizileri, eyvanın içine dağılmadan, yarım yuvarlak kemer formundaki kemerin içinde sağdan sola doğru sıralı bir şekilde dizilmiştir (Foto. 4).



**Foto 4.** Eyvan kemerlerindeki mukarnaslar (Yazar Arşivi)

Girişin karşısında sivri kemerli açılan pencere bulunmaktadır. Pencereden sonra yine içe doğru devam eden eyvanlı bir düzen yapılmıştır. Bu düzende de kapı eyvanında uygulanan, eyvanın her iki kenarındaki kare formundaki birer niş ve nişleri üst kısımda ayıran birer düz silme, daha sonra işlenen mukarnas dizileri tekrar edilmiştir. Birinci katın doğu ve batı yönlerinde yine sivri kemerli, eyvanlı birer pencere yer almaktadır (Foto. 5). Batı yöndeki pencerenin her iki yanında, eyvan kısmının içinden devam eden birer hol yapılmıştır (Foto. 6). Bu kısa hollerin sonunda dikdörtgen formlu küçük odalar inşa edilmiştir (Foto. 7). Eyvan kısmın üzerinde işlenen mukarnas dizileri bu odaların giriş kısmından başlanarak işlenmiştir (Foto. 8). Bu odaları aydınlatan yine dikdörtgen formlu birer pencere mevcuttur. Yapının doğu yönünde bulunan sivri kemerli pencerenin güney duvarı üzerinde bu küçük odalardan biri inşa edilmişken kuzey duvar üzerinde devam eden kısımda yapının ikinci katına çıkışı sağlayan merdivenlere yer verilmiştir (Foto. 9). İç kısımda dört eyvanlı bir düzenlemeyle inşa edilen burcun birinci katında, dış cephede yapının on altı kenarlı olmasını sağlayan diğer on iki kenar, iç kısımda dört ana pencere arasından ileri doğru taşırılmış, iç kısmın eyvanlı biçimde görünmesini sağlayan kenarlardır. Bu kenarlar iç kısımda birleşip, üzerinde kare formlu birer nişin yer aldığı, üst kısımda ise mukarnas dizilerinin işlendiği alanı oluşturmaktadır. Birinci katın üst örtüsü dört sivri kemer üzerinde

işlenmiş mukarnas dizileri ile oluşturulmuş bir kubbe ile örtülüdür. Kubbenin orta kısmı boş bırakılmıştır (Foto. 10).



**Foto.5.**Pencerelerden detay



**Foto. 6.**Eyvandan odalara giden küçük hol

(Yazar Arşivi)



**Foto 7.** Eyvanın yanındaki oda



**Foto 8.** Oda girişlerinde başlayan mukarnas dizileri

(Yazar Arşivi)



**Foto 9.** İkinci kata çıkış merdivenleri



**Foto 10.** Birinci kat üst örtü

(Yazar Arşivi)

Yapının ikinci katına doğu yönde yer alan eyvanın kuzey duvarına yapılmış merdivenlerle çıkış sağlanmaktadır. Yuvarlak bir kule şeklinde devam eden yaklaşık otuz basamaktan oluşan bu merdivenlerin

aydınlatılmasında dışarı açılan küçük, kare formunda mazgal pencerelere yer verilmiştir (Foto 11). Merdivenlerden sonra ikinci kata ulaşılmaktadır.



**Foto 11.** İkinci kata çıkış merdivenlerinden genel (Yazar Arşivi)

İkinci katta da yine dört eyvanlı şema uygulanmıştır. Dört ana kenarda sivri kemerli dört pencere yapılmıştır. Pencere yer aldığı kenarlar eyvan şeklinde düzenlenmiştir. Eyvanın her iki yanında yine sivri kemerli birer niş yerleştirilmiştir. İkinci kat, düz dam örtü ile tamamlanmıştır (Foto 12). Yapının üçüncü katına kuzey duvar üzerindeki merdivenlerle ulaşılmaktadır (Foto 13).



**Foto 12.** İkinci kat genel (Yazar Arşivi)



**Foto 13.** Üçüncü kata çıkış merdivenleri (Yazar Arşivi)

Yapının üçüncü katına yaklaşık sekiz basamaktan oluşan merdivenlerle çıkılmaktadır. Üçüncü kat, “Hilat-i Pûşân Töreni” nin yapıldığı kattır. Bu kata giriş, merdivenlerden sonra sivri kemer formunda yapılmış bir



girişle sağlanmaktadır (Foto 14). Düz bir zemine sahip olan bu katın etrafı, yarım metrelik duvarla çevrilidir. Yapının on altı kenarlı özelliğinin en iyi görülebilen katıdır. Her kenar yükseltilerek vurgulanmıştır (Foto 15).

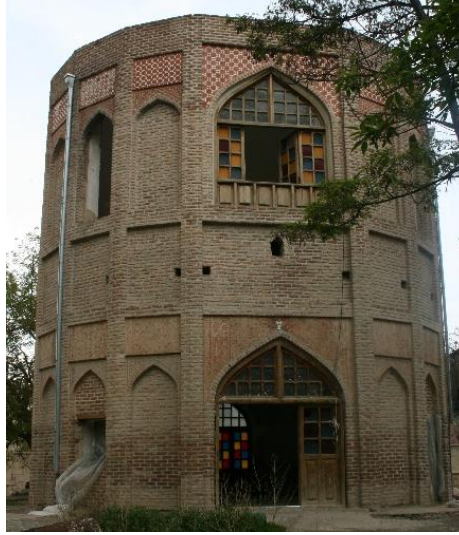


**Foto 14.** Üçüncü kat giriş (Yazar Arşivi)



**Foto 15.** Üçüncü kat genel (Yazar Arşivi)

**2.4. Süsleme Özellikleri:** Yapının süsleme programı, içte ve dışta olmak üzere iki farklı özellikler sergilemektedir. Dışta, on altı kenarlı olan yapı, yatay ve dikey silmelerle bölümlere ayrılmıştır (Foto. 16). Dört büyük kenar ve on iki küçük kenardan oluşan yapının dışta yapılmış olan sivri kemerli uygulamaları yapının sanki gökyüzüne kadar yükseldiği hissi vermektedir.



**Foto 16.** Khalat-i Poshane Borj (Yazar Arşivi)

Birinci katta dört büyük kemer ve on iki küçük kemer yer almaktadır. Dört büyük kemerden güneye bakan kemer kapı olarak düzenlenmiştir. Diğer üç kemer ise penceredir. Çift kanatlı ve ahşap malzemedeki olan kapı, sivri kemerlidir. Ahşap kapı kanatları üzerinde dar kenarda iki, geniş kenarda ise dört olmak üzere üst kısımlarda yuvarlak, alt kısımlarda ise düz silmeyle tamamlanmış içi boş dikdörtgen formlu panolara yer verilmiştir. Bu panolardan sonra kapı kanatları kare panolar şeklinde düzenlenmiş, kırmızı ve mavi renkli

vitraylarla süslenmiştir. Kapı kanatları ahşap düz bir silme ile sınırlandırılmıştır. Üst kısımda sivri kemer ortada düz ahşap silme ile iki bölüme ayrılmıştır. Her iki bölümde kare formlu panolar şeklinde olup, içleri yine vitray camlarla süslenmiştir. Giriş kısmını sınırlayan sivri kemerin köşelerinde daire formunda geometrik şekiller ve bu dairelerin aralarında işlenmiş dört kollu yıldızların işlendiği süsleme kompozisyonu yer almaktadır. Bu kompozisyon üst kısımda dışa doğru taşırılmış düz bir silme ile tamamlanmaktadır (Foto. 17). Giriş kısmının her iki kenarında, yapıyı boydan boya tamamlayan, dışa taşırılmış çıkıntılar yer almaktadır. Bu çıkıntılar yapının on altı kenarını vurgulamak için yapının çevresinde devam ettirilmiştir. Girişten sonra on altı kenarın kısa kenarlarını oluşturan üç dar kenar gelmektedir. Bu kenarlar zeminden başlayıp, yaklaşık 2 m yüksekliğinde devam ettirilmiş ve üst kısımda sivri kemer formunda sonlandırılmıştır. Kör niş şeklinde yapılmışlardır. Dışa doğru yapılmış olan sivri kemerlerin köşelerinde geometrik şekiller işlenmiştir. Kemerler düz bir silme ile sınırlandırılmıştır. Silmelerden sonra üst kısımda dikdörtgen pano şeklinde yapılmış süslemeler vardır. Bu süslemelerden ortadaki panoda dört kollu çiçekler ve çiçeklerin aralarında ise yine dört kollu yıldız motifleri yer alır. Kenarlarda bulunan panolarda ise giriş kapısının kemer köşeliklerinde işlenen kompozisyon tekrar edilmiştir. Daire formunda geometrik şekiller ve bu şekillerin aralarında işlenen dört kollu yıldızlar görülmektedir (Foto. 18). Üç adet dar kenardan sonra yapının ana kenarlarından biri gelmektedir. Pencere olarak düzenlenmiş bu kenar yine sivri kemer formundadır. Alt kısımda zemine oturan ahşap bir kısım vardır. Bu kısım, üstten yuvarlak alttan düz silmeler ile yapılmış dikdörtgen formlu altı panodan oluşmaktadır. İçleri boş olan bu panolar üst kısımda ahşap bir silme ile sınırlandırılmıştır. Pencere dört, dikdörtgen formlu pano şeklinde düzenlenmiştir. Ortadaki iki dikdörtgen form, pencerenin kanatlarını; yanlardaki iki kısım ise kanatları destekleyen alanlar olarak yapılmıştır. Bu dört formda kendi içlerinde dikdörtgen panolara bölünmüş ve bu panoların içleri mavi, sarı ve kırmızı renkli vitraylarla süslenmiştir. Bu kısım üst kısımda ahşap düz silme ile tamamlanmıştır. Sivri kemerin üst kısmını oluşturan alan, ortada düz silme ile ikiye bölünmüş, bölünen bu iki kısmın içi, dikdörtgen formlu panolara ayrılmış, panoların içleri yine vitraylarla süslenmiştir. Pencereyi çevreleyen sivri kemer köşeliklerinde daire formunda geometrik şekiller ve aralarda dört kollu yıldızlar tekrar edilmiştir (Foto. 19). Yapının birinci katında işlenen süslemeleri yapının çevresinde tekrar edilmiştir. Pencere ve üçer adet şeklinde aralarda yer alan dar kenarlar süslemenin tekrar edildiği yerlerdir.



Foto 17. Giriş kapısı ayrıntı



Foto 18. Dar kenarlardan örnek

(Yazar Arşivi)



**Foto 19.** Pencereden ayrıntı (Yazar Arşivi)

Yapının ikinci katına geçmeden gövdede ara bir kısım yer alır. Bu kısım merdivenlerin devam ettiği alandır. Dört geniş kenarda enine; üçer dar kenarlarda ise boyuna olarak düzenlenmiş dikdörtgen formlu panolar yapılmıştır. Geniş kenarlarda üç, dar kenarlarda ise birer adet pencereler yer alır. Bu pencereler merdivenlerin ışık almasını sağlamaktadır (Foto. 20).



**Foto 20.** Dış cepheden ara kısım (Yazar Arşivi)

Burcun ikinci katı, birinci katının tekrarı şeklinde yapılmıştır. On altı kenarın dört ana, geniş kenarı; on iki dar üçer adet şeklinde düzenlenmiş kenarlar vardır. Ana kenarların hepsi pencere olarak yapılmıştır. Sivri kemerli olarak yapılan pencerelerin alt kısımlarında ahşap panolar yer alır. Üst kısmı yuvarlak, alt kısmı düz olan bu panoların içleri boş bırakılmıştır. Ahşap düz silmeyle sınırlanan bu panoların üst kısmında dört bölüme ayrılmış, ortadaki iki kanat pencere kanadı şeklinde düzenlenmiş pencere yer alır. Bu dört bölüm kendi içlerinde dikdörtgen panolara bölünmüş ve içleri sarı, mavi ve kırmızı renkli vitraylarla süslenmiştir. Pencereyi çevreleyen sivri kemerin üst bölümü, ortada düz ahşap silme iki bölüme ayrılmış. Her bölüm kendi içinde dikdörtgen panolara ayrılmış ve her panonun içi yine vitraylarla tamamlanmıştır. Kemer köşeliklerinde ise yine daire formunda geometrik şekiller ve aralarda dört kollu yıldızlar tekrar edilmiştir. Pencerelerin yanlarında yer alan üçer adet dar kemerler sivri kemerli olup, kemer köşeliklerinde geometrik şekillerle tamamlanmıştır. Her bir sivri kemerin üst kısmında dikdörtgen panolara yer verilmiştir. Bu panolardan ortadaki pano dört kollu



çiçekler ve dört kollu yıldız motifleri ile doldurulmuşken, yanlarda bulunan diğer iki panoda dairevi geometrik şekiller ve aralarda dört kollu yıldızlar tekrar edilmiştir (Foto. 21).



Foto 21. İkinci kat (Yazar Arşivi)

Yapının üçüncü katı, düz duvar şeklinde devam ettirilmiş, herhangi bir süsleme programına yer verilmemiştir. Yapının dış kısmında dikkat çeken özellik, kemerlerin ve panolar kör niş şeklinde yapıлып, dışa doğru silmeler ve kemerlerle hareketlik kazandırılmış olmasıdır.

Burcun iç kısmında süsleme özellikleri olarak birinci katın üst örtüsü dikkat çekmektedir. Kemerler ve kubbe geçişlerinde mukarnas dizileri ile iç mekân süslenmiştir (Foto. 10). Yapının ikinci ve üçüncü katında süsleme programı yapılmamıştır.

**2. 5. Malzeme Özellikleri:** Yapıda tuğla, ahşap, alçı olmak üzere üç farklı malzeme görülmektedir. Tuğla malzeme ile inşa edilmiş olan burcun, kapı ve pencere kanatlarında ahşap malzeme kullanılmıştır. Yapıda alçı, birinci katın üst örtüsünde yer alır. Kubbenin ve mukarnas dizilerinin işlenmesinde alçı malzeme dikkat çekmektedir.

### 3. Değerlendirme ve Sonuç

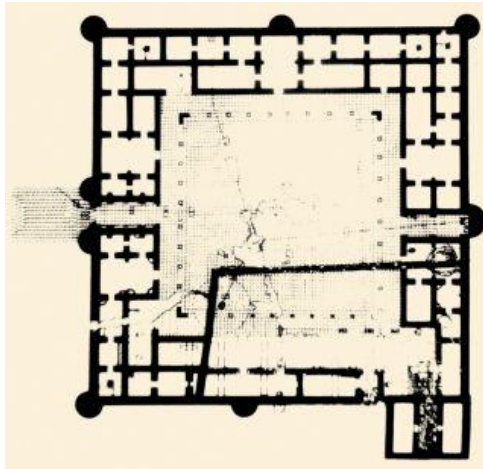
Safevi döneminin başlangıcı (Hinz, 1992: 2) olarak Şah İsmail'in hüküm sürdüğü 1501-1524 yılları kabul edilir. 1501 yılında Akkoyunlulardan Tebriz'in alınmasıyla Safeviler tarih sahnesinde rol almaya başlamışlardır (Üstün, 2000: 400; Garthwaite, 2011: 146). XVI. yy. da Safevi devletinin en büyük destekçisi ülkedeki Türk boyları idi. Bu boylardan biri de Kaçarlardır. Kaçar Hanedanlığı, Ağa Muhammed Han'ın Zendlilerle olan mücadelesini kazandıktan sonra idareyi ele geçirmiştir. 1795 yılında Ağa Muhammed Han'ın Kaçarların ilk şahı olarak tahta oturması ile kaçarlar dönemi başlamıştır (Pakrevan, 1348: 65; Karadeniz, 2006: 68). Kaçarlar, 1925 yılında Ahmed Şah'ın Pehleviler tarafından tahtan indirilmesi ile sona ermiştir (Aka, 2002: 854; Karadeniz, 2012: 521-524; İpek, 2010: 155-157).

1501-1722 yılları arasında İran'da varlık gösteren Safeviler dönemi, İran tarihini en çok etkileyen ve İran'da modern çağ (Hattstein ve Delius, 2007: 496) olarak tabir edilen dönem olmuştur. İran'da Araplar, Türkler ve Moğollardan sonra yönetimi ele geçirerek monarşiyi yeniden kuran, Şah Abbas, İsfahan, Şiilik, Safevi sanatı ve mimarisinin günümüz ve geçmiş ile bağlarını kuran, şekillendiren bir dönemdir. Tebriz'in Safevi dönemi, Şah İsmail'in 1501 yılında Tebriz'in Akkoyunlulardan alınması ile başlamıştır (Yıldız, 2019: 325; Gündüz, 2008: 451-457). On dört asır varlığını sürdürmüş, ilk sekiz asırda ise dünyanın hemen hemen üçte birine hâkim olmuş olan İslam medeniyeti (Miquel, 2003: 11) ile beraber gelişen İslam sanatı da asırlar boyunca etkili olmaya devam etmiştir. İslam medeniyet ve sanatının geniş coğrafyalara yayılmasındaki en önemli etkenlerden biri önemli İslam topraklarının transit geçiş güzergahında yer almasıdır. "Berzahlar, kavşaklar bölgesi" olarak tarif edilen bu topraklar Atlantik, Akdeniz, Kızıl Deniz, İran Körfezi ve Hazar Denizi'nde en işlek bölgelerdendir (Miquel, 2003: 166).

İslam sanatı içerisinde önemli bir yer tutan İran sanatı farklı dönemlerde gelişim göstermiştir. Bu dönemlerden gerek mimarisi gerekse küçük el sanatları bakımından en gösterişlilerinden biri Safeviler dönemidir (Beksaç, 2008: 457). Başkent İsfahan sanatın merkezi haline gelmiş ve hâkim oldukları bölgelerde gelişimi devam ettirmişlerdir. Bu dönemde sanat ve bilim alanında gelişme gösteren kentlerden biri de Tebriz'dir. 15. yüzyılın sonunda sanat ve bilim adamlarının yoğun olarak yaşadığı kentlerden biridir (Kök, 2006: 86). Safeviler döneminde başkentlik Tebriz yapmış olan kent, Kaçarlar döneminde şahların yetiştiği yer olarak kullanılmıştır. Kentte bu dönemlere ait birçok mimari yapı bulunmaktadır. Bu yapılardan biri olan Tebriz Khalat-i Poshane Borj (Hilat-i Pûşân Burcu (Kulesi)) Safevilerin son dönemlerinde inşa edilip, Kaçarlar döneminde de kullanılan yapılardan biridir. Mimari detaylarda Safevi döneminin özelliklerini yansıtan bu yapı, her iki dönemde de hediye vermek için kullanılmıştır. Hediye vermek, hediyeleşmek ve rütbe sembolleri amacıyla giysi giyildiği mekân olarak görev yapmıştır.

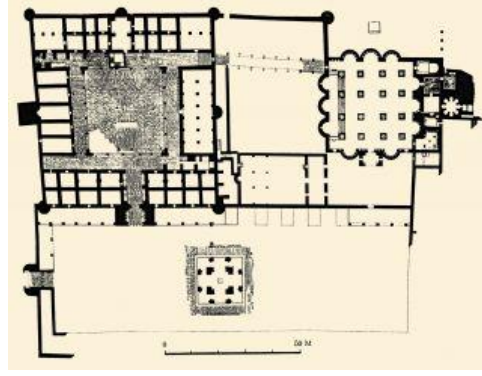
Yapı, dıştan on altı kenarlı olarak düzenlenmiştir. Bu kenarlardan dördü geniş, on ikisi ise daha dar kenardır. Geniş kenarlardan güneyde yer alan giriş, diğer üç geniş kenar ise penceredir. Burç üç katlı bir düzenlemeye sahiptir. Yapının birinci ve ikinci katlarında iç kısımda dört eyvan uygulaması görülmektedir. Birinci kat üst örtüsünde kubbe uygulanmıştır. İkinci katta ise düz dam örtü vardır. Üçüncü katın üzeri açıktır. Törenler bu üçüncü katta yapılmaktaydı (Foto. 2). Yapının dikkat çeken plan özelliği, dıştan on altı kenarlı düzenlemenin olmasına rağmen iç kısımda dört eyvan uygulamasının olmasıdır. Eyvan, İran ve Orta Asya'da mimari yapılarda çokça tercih edilen bir mimari elemandır. Medreseler, camiler, türbe, saray, hamama, han, ev vb. birçok yapıda uygulanmıştır. İlk İslam Türk devleti olan Karahanlılar döneminden (842-1212) Osmanlı'nın sonuna kadar görülmektedir. Eyvan uygulamasının mimaride en çok görüldüğü dönem olan Selçuklulardır. Selçukluların etkisi ile İran'da da eyvanlı yapılar inşa edilmeye başlanmıştır. Büyük Selçuklular'dan sonra İlhanlılar, Timurlular'ın yaygınlaştırdığı bu mimari eleman Safeviler döneminde etkisini arttırmıştır. Semerkant'taki Bibi Hanım Camii ve İsfahan'daki Mescid-i Şah ve Medrese-i Mâder-i Şah gibi büyük yapılarda uygulanmıştır (Beksaç, 1995: 12-14).

İslam mimarisinde saray yapılarının en erken uygulamaları, günümüze ulaşan en önemli örnekleri Kasrû'l-hayr eş-Şarkî, Kasrû'l-hayr el-Garbî (Şekil 5), Hırbetü'l-mefcer (Şekil 6), Kasrû'l-Meştâ ve Kusayru Amre'dir (Hizmetli, 2017:397) (Şekil 7). Sarayların plan özelliklerinde eyvanlı bir taht salonu ve taht salonunun her iki yanında yer alan odalar vardır. Bu odaların, kabullerden önce giysilerin değiştirildiği ya da törenler için gerekli para, ihsan, yiyecek ve benzeri malzemelerin konulup saklandığı düşünülmektedir (Grabar, 2004: 128). Khalat-i Poshane Borj'u bir saray yapısı değildir. Fakat, devlet büyüklerine, veliahtlara, yöneticilere hizmet eden bir bina olarak inşa edilmiştir. Hediyeleşmenin yapıldığı, rütbe sembolleri olan kıyafetlerin giyildiği ve törenlerin düzenlendiği bir yapı olarak kullanılması buranın önemini arttırmaktadır. Yapının iç kısmı eyvanlı ve eyvanların her iki yanında küçük odalara yer verilmiştir. Bu odaların tıpkı ilk İslam saraylarında olduğu gibi giysilerin giyildiği, hediyelerin, paraların gibi malzemeleri koymak amacıyla yapılmış olabileceğini düşündürmektedir.

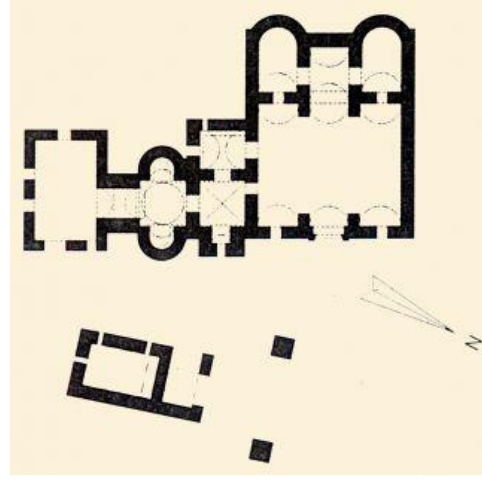


Şekil 5. Kasrû'l-hayr el-Garbî plan (Beksaç, 2001: 576)





Şekil 6. Hırbetü'l-mefcer plan (Beksaç, 1988: 326)



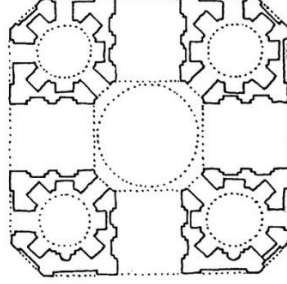
Şekil 7. Kusayru Amre plan (Beksaç, 2002: 461)

Akkoyunlular döneminde (1401-1529) (Pouya ve Demirel, 2016: 116) Tebriz'de inşa edilmiş olan Hasht Behesht (Heşt Bihışt) Sarayı (Mirzaie, Haji- Abed Taghavi ve Moradi, 2017: 81-92), dört eyvan uygulanmasının yapıldığı, günümüzde varlığını koruyan saraylardan biridir (Foto. 22). Dört yan eyvanın dört oda ile tamamlandığı, üst örtüsünün kubbe olduğu bir plana sahiptir. Dıştan çokgen bir plana sahip olan Tebriz Hasht Behesht Sarayı hem dış mimarisi hem de iç kısımda dört eyvan uygulaması ile çalışmaya konu olan burçla benzer özellikler sergilemektedir.



Foto 22. Tebriz Hasht Behesht Sarayı (Mirzaie, Haji- Abed Taghavi ve Moradi, 2017: 82)

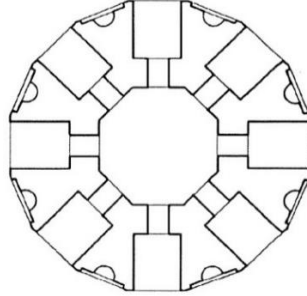
İç mekânda dört eyvan uygulamasının yapıldığı bir diğer yapı ise İsfahan'da inşa edilmiş olan Hasht Behesht (Heşt Bihişt) Sarayı'dır. 1669 tarihinde inşa edilen saray (Hooshangi, 2006: 106-126; Hattstein ve Delius, 2007: 516-517) (Şekil 8), dört eyvan ve bu eyvanların etrafını çevreleyen sekiz odası vardır. Bu eyvanların yanında inşa edilen odalar, Khalat-i Poshane Borj'nundaki odalar gibi aynı işlev için kullanılmıştır. Tören giysilerinin giyildiği, hediyelerin muhafaza edildiği, kısmen günlük yaşamın sürdüğü odalar olarak saray bünyesinde inşa edilmişlerdir.



**Şekil 8.** İsfahan Hasht Behesht (Heşt Bihişt) Sarayı (Kleiss, 1993: 269)

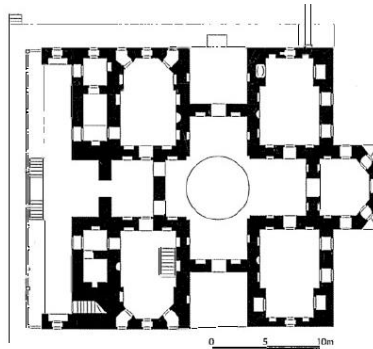
Hasht Behesht (Heşt Bihişt), kelime anlamı "Sekiz Cennet" tir. Saraylarda dört eyvan uygulamasının etrafına dizilen sekiz odayı temsil etmektedir. İslam kozmografyasında cennetin sekiz katını vurgulamak için kullanılmıştır (Hattstein ve Delius, 2007: 516).

İsfahan'da Safeviler döneminde inşa edilmiş olan Gül Bahçesi Sarayı (Kleiss, 1993: 278), plan itibarıyla dıştan on altı kenara sahip (Necipoğlu, 1993: 306-307) (Şekil 9) olması bakımından çalışmamıza konu olan burç ile benzer özellik göstermektedir.



**Şekil 9.** İsfahan Gül Bahçesi sarayı plan (Kleiss, 1993: 278)

İran sınırları dışında saray mimarisinde dört eyvan uygulamasının en güzel örneklerinden biri Topkapı Sarayı'nın birinci avlusunda yer alan Çinili Köşk'tür (1472) (Uğuz, 2019: 14). Fatih Sultan Mehmet döneminde inşa edilen köşk, ortada dikdörtgen bir mekân ve bu mekânın dört tarafında birer eyvan, eyvanların köşelerinde ise birer odaya yer verilmiştir (Şekil 10). İç mekânda dört eyvan uygulaması bakımından Khalat-i Poshane Borj'na benzediğini söyleyebiliriz.



**Şekil 10.** İstanbul Çinili Köşk plan (Eldem, 1974: 61)

Safevi yapılarından olan ve Kaçarlar döneminde kullanılmaya devam eden burç, hem mimari özellikleri hem de kullanılış amacı bakımından önem arz etmektedir. Hediyeleşmenin, devlet yönetiminde törenle rütbe değişikliğinin yapılmasının, bu tören içinde yapı inşa edilmiş olması İslam mimarisinin zenginliğini; kültürünün, adetlerinin yapı inşa edilmesine vesile kaynağı olması bakımından Tebriz Khalat-i Poshane Borj'u tanıtılmaya çalışılmıştır.

Safevi dönemi bir geleneğin Türk hanedanlığı olan Kaçarlar döneminde de devam etmesi, aynı yapının kullanılmış olması hem mimarinin hem de kültürel etkileşimin her dönemde devamlılığını ve etkileşimini göstermesi bakımından burcun varlığı önem arz etmektedir.

### Kaynaklar

- Aka, İ. (2002). Kaçarlar. *Türkler Ansiklopedisi*, 6, Ankara, 853-857.
- Aras, B. (2006). "Türk-İran İlişkileri: Değişim ve Süreklilik", *Avrasya Dosyası*, 12(2), 61-92.
- Avery, P. (1363). *Tarih-i Muâsır-ı İran*, (Muhammed Refî Mihrabâdi, Çev.), Tahran.
- Aydoğmuşoğlu, C. (2007). *Tarihte Tebriz*. Yüksek Lisans Tezi, Ankara Üniversitesi, Ankara.
- Aydoğmuşoğlu, C. (2017). Tebriz'deki Türk Mimari Eserleri (XVI-XIX. Yüzyıllar Arası), *Dede Korkut'un İzinde 30 Yıl Prof. Dr. Üçler Bulduk'a Armağan, Türk Tarihine Dair Yazılar*, (Editör Alparslan Demir), Ankara.
- Beksaç, E. (1995). Eyvan. *TDV İslam Ansiklopedisi*, 12, İstanbul, 12-14.
- Beksaç, E. (1998). Hırbetü'l- Mefcer. *TDV İslam Ansiklopedisi*, 17, İstanbul, 326-327.
- Beksaç, E. (2001). Kasrû'l- Hayr. *TDV İslam Ansiklopedisi*, 24, İstanbul, 576-577.
- Beksaç, E. (2002). Kusayru Amre. *TDV İslam Ansiklopedisi*, 26, Ankara, 461-462.
- Beksaç, E. (2008). Safeviler. *TDV İslam Ansiklopedisi*, 35, İstanbul, 457-459.
- Bitlisi, Ş. (2011). *Şerefname (Osmanlı-İran Tarihi)*, (Osman Aslanoğlu, Çev.), 2, İstanbul: Nubihar Yayınları.
- Buniatov, Z. M. (1991). Azerbaycan. *TDV İslam Ansiklopedisi*, 4, İstanbul, 317-322.
- Çeçen, A. (2005). Türkiye'nin B Planı: Merkezi Devlet Birliği (MEDEB). 4. *Türkiye-İran İlişkileri Sempozyumu*, 11-32, İstanbul: Türk Tarih Kurumu Yayınları.
- Dımbılı, A. M. (1376). *Me'asır-ı Sultanîye*. (Gulam Hüseyin Sadr Afşar, Neşr.), Tahran.
- Doğu Azerbaycan Kültürel Miras, El Sanatları ve Turizm Genel Müdürlüğü arşivi.
- Eldem, S. H. (1974). *Köşkler ve Kasırlar I*, İstanbul: Devlet Güzel Sanatlar Akademisi.
- Eslam, M.A. J. O. ve Abrishami, F. (1387). *Olden Tabriz*. Tahran.
- Floor, W. (2017). Khalat-i. *Encyclopaedia Iranica*, XVI/2, California, 11-15.
- Floor, W. (2012). Gift Giving- In The Qajar Period. *Encyclopaedia Iranica*, X/6, California, 615-617.
- Garthwaite, G. R. (2011). *İran Tarihi*. (Fethi Aytuna, Çev.), İstanbul: İnkılap Kitabevi.
- Grabar, O. (2004). *İslam Sanatının Oluşumu*. (Nuran Yavuz, Çev.), İstanbul: Alfa Yayıncılık.
- Gündüz, T. (2008). Safeviler. *TDV İslam Ansiklopedisi*, 35, İstanbul, 451-457.
- Hakıman, H. (1998). *In The Qajar Period. Encyclopedia Iranica* VIII, California, 137-138.
- Hambly, G.R.G. (963). *Aqa Mohammad Khan and The Establishment of The Qajar Dynasty*. Asian Affairs 50(2), London.
- Hattstein, M. ve Delius, P. (2007). *İslam Sanatı ve Mimarisi*. İstanbul: İstanbul Büyükşehir Belediyesi Yayınları.
- Hinz, W. (1992). *Uzun Hasan ve Şeyh Cüneyd, XV. Yüzyılda İran'ın Milli Bir Devlet Haline Yükselişi*. (Tevfik Bıyıklıoğlu, Çev.), Ankara: Türk Tarih Kurumu Yayınları.
- Hizmetli, M. (2017). Abbâsiler (II). *İslâm Tarihi ve Medeniyeti*, 6, İstanbul: Siyer Yayınları.
- Hooshangi, F. (2000). *Isfahan, City of Paradise A shudy of Safavid urban pattern and a symbolic interpretation of The Chahar-Bagh Gardens*. (Masters of Architecture Thesis), Carleton University / School of Architecture, Kanada.
- İpek, Y. (2010). *İran'da Kaçar Türk Hanedanlığı Bâbîlik ve Bahâîlik*. İstanbul: Ekim Yayınları.
- Kadiyani, A. (1376). *Ferheng-i Fişerdeh Tarih-i İran*. Tahran.
- Karadeniz, Y. (2004). *Kaçar Hanedanı (1795-1925)*. Doktora Tezi, İnönü Üniversitesi, Malatya.
- Karadeniz, Y. (2006). *İran'da Sömürgecilik Mücadelesi ve Kaçar Hanedanı (1795-1925)*. İstanbul: Bakış Kitaplığı.
- Karadeniz, Y. (2012). *İran Tarihi (1700-1925)*, İstanbul: Selenge Yayınları.
- Kleiss, W. (1993). Safavid Palaces, Pre-Modern Islamic Palaces. *Ars Orientalis*, Vol. 23, 269-280.
- Kök, E. (2006). *Timurlu Çağı Sanatı ve Osmanlı Mimarisi İle Bir Karşılaştırma Denemesi*. Yüksek Lisans Tezi, Ankara Üniversitesi, Ankara.

- Matthee, R. P. (2012). Gift Giving- In The Safavid Period. *Encyclopaedia Iranica*, 10(6), 609-614.
- Meşkur, M. C. (1366). *Tarih-i İran-i Zemin*. Tahran.
- Miquel, A. (2003). *Doğuşundan Günümüze İslam Medeniyeti C.I.* (Ahmet Fidan ve Hasan Menteş, Çev.), İstanbul: Birleşik Yayıncılık.
- Mirza, A. K. (1371). *İksirü't-tevarih*. (Cemşid Keyanfer, Tashih eden), Tahran.
- Mirza, C. (1327). *Tarih-i Nev*. (Abbas İkbâl, Tashih eden), Tahran.
- Mirzaie, M., Haji, S. R. M., Taghavi, A. ve Moradi, Â. (2017). Recognition the Architectural form of Tabriz's Hasht-Behesht Palace and its role in Formation process of Iranian Specimens and Neighboring Territories in the Course of 9th and 8th Centuries. *The Scientific Journal of NAZAR research center (Nrc) for Art, Architecture & Urbanism*, 13(44), 81-92.
- Modirşaneçi, M. (2005). Globalizmle İki Farklı Şekilde Karşılaşan İran ve Türkiye Toplumları. *4. Türkiye – İran İlişkileri Sempozyumu*, İstanbul: Türk Tarih Kurumu Yayınları.
- Muaddel, M. (1992). İran'da Şii Ulemave Devlet. *İran Devrimi, Din, Anti-emperyalizm ve Sol*, (Serpil Üşür, Derleyen), İstanbul: Belge Yayınları.
- Musalı, N. (2018). Kaçarlar Döneminde Türk Kimliği ve Türkçenin Konumu Meseleleri Üzerine. *Amasya Üniversitesi Sosyal Bilimler Dergisi*, 2(4), 131-171.
- Mustevfi, A. (1371). *Şerh-i Zendegâni-i Men ya Tarih-i İçtimai ve İdari-i Devre-i Kacariye*. Tahran.
- Necipoğlu, G. (1993). Framing the Gaze in Ottoman, Safavid, and Mughal Palaces. Pre-Modern Islamic Palaces, *Ars Orientalis*, Vol. 23, 306-342.
- Nefisi, S. (1376). *Tarih-i İçtimai ve Siyasi-i İran I*. Tahran.
- Pakveran, E. (1348). *Ağa Muhammed Han Kacar*. (Cihangir Efkari, Çev.), Tahran.
- Perry, J. R. (2011). Ağa Mohammad Khan Qjar. *Encyclopedia Iranica I*, London, 602-605.
- Pouya, S. ve Demirel, Ö. (2016). Tebriz Tarihi Bahçelerinin Araştırılması. *TMD Uluslararası Hakemli Tasarım ve Mimarlık Dergisi*, 7, 97-121.
- Soofizadeh, A. (2017). Kaçar Hanedanı'nın Menşes ve İran'da Yüksel: Ağa Muhammed Han Dönemi. *Dede Korkut'un İzinde 30 Yıl Prof. Dr. Üçler Bulduk'a Armağan, Türk Tarihine Dair Yazılar*, (Editör Alparslan Demir), Ankara.
- Sümer, F. (1988). Ağa Muhammed Şah. *TDV İslam Ansiklopedisi*, 1, İstanbul, 455-456.
- Sykes, P. (1330). *Tarih-i İran*. (Muhamed Taki Fahrđai Gilani, Çev.), Tahran.
- Şemim, A. A. (1379). *İran der Devre-i Saltanat-ı Kacar*. Tahran.
- Uğuz, L. (2019). *Çinili Köşk Müzesi ve Teşhirdeki Eserlerin Kataloğu*. Yüksek Lisans Tezi, Van Yüzüncü Yıl Üniversitesi, Van.
- Uluerler, S. (2009). *XIX. Yüzyılın İlk Yarısında Osmanlı-İran Siyasi İlişkileri (1774-1848)*. Doktora Tezi, Fırat Üniversitesi, Elâzığ.
- Üstün, İ. S. (2000). İran (Safeviler'den Günümüze Kadar). *TDV. İslam Ansiklopedisi*, 22, İstanbul, 400-404.
- Yıldız, H. D. (1989). *Doğuştan Günümüze Büyük İslam Tarihi IX*. İstanbul: Çağ yayınları.
- Yıldız, L. (2019). *Safevi Döneminde Tebriz Kenti*. Doktora Tezi, Yıldız Teknik Üniversitesi, İstanbul.
- Zehtabi (Kirişçi), M. T. (2010). *İran Türklerinin Eski Tarihi*, (Ferhad Rahimi, Çev.), İstanbul.

#### **İnternet Kaynakları**

<https://www.uyduharita.org/iran-haritasi>

<https://jazebeha.com/>

<https://www.engz.ir/Product/7351>

---

**Etik, Beyan ve Açıklamalar**

---

1. Etik Kurul izni ile ilgili;
    - Bu çalışmanın yazarları, Etik Kurul İznine gerek olmadığını beyan etmektedir.
  2. Bu çalışmanın yazarları, araştırma ve yayın etiği ilkelerine uyduklarını kabul etmektedir.
  3. Bu çalışmanın yazarları kullanmış oldukları resim, şekil, fotoğraf ve benzeri belgelerin kullanımında tüm sorumlulukları kabul etmektedir.
  4. Bu çalışmanın benzerlik raporu bulunmaktadır.
-