

WOOOF TÜRKİYE AĞINDAKİ EKOLOJİK ÇİFTLİKLERİN MEVCUT DURUMU VE ORMAN KÖYLERİNE ENTEGRASYONU

Damla YILDIZ^{1*}

ORCID: 0000-0002-6809-0538

<https://doi.org/10.7460/turar.1508526>

ÖZET

Türkiye'nin farklı bölgelerinde bulunan ve kırsal turizm potansiyeli olan ekolojik çiftlikler dünya çapında WWOOF ağına kayıtlı "Ev sahipleri" olarak bilinmektedir. Çalışmada, WWOOF Türkiye topluluğundaki ev sahiplerinin gönüllülere sunduğu hizmetlerdeki farklılıkların mevcut durumunun analiz edilmesi ve ekolojik çiftliklerin orman köylerine entegrasyonunun irdelenmesi amaçlanmıştır. Nitel araştırma tekniklerinin kullanıldığı çalışmada, 10-15 Mayıs 2024 tarihi aralığında üye girişiyle toplanan ikincil veriler sınıflandırılarak özgün çalışma verileri oluşturulmuş ve 66 adet ev sahibinin içerik analizi gerçekleştirilerek SPSS aracılığıyla yüzde ve frekans dağılımları belirlenmiştir. Çalışma sonucunda; coğrafi bölge olarak en fazla ev sahibinin Karadeniz Bölgesi'nde yer aldığı ve iller arasında ise en fazla ev sahibinin Muğla ilinde faaliyet gösterdiği bulunmuştur. Ev sahibi türü daha çok kendine yeterli olarak bildirilmiştir. Sebze yetiştiriciliği %92,4 oranla ev sahiplerinin neredeyse tamamında söz konusudur. Yapılan yorumların %94,6'sının olumlu olması ev sahiplerinin sürdürülebilirliği açısından önemli görülmektedir. Dünyada sayıları her geçen gün arttığı bildirilen bu çiftliklerin Türkiye'de tanınırlığı yönünde farkındalık oluşturulması gerekmektedir. Ağa kayıtlı ev sahiplerinin yaygınlaştırılması ve orman köylerine entegrasyonu teşvik edilmelidir.

Anahtar Kelimeler: Ekolojik çiftlik, Ev sahipleri, Kırsal turizm, Orman köyü, TaTuTa, WWOOF.

^{1*} Sorumlu Yazar: Dr. Öğr. Üyesi, Karabük Üniversitesi Orman Fakültesi Orman Mühendisliği Bölümü, Ormancılık Politikası ve Yönetimi Ana Bilim Dalı, Karabük, Türkiye, damlayildiz@karabuk.edu.tr

Geliş/Submitted: 01.07.2024- **Kabul/ Accepted:** 29.08.2024

Makale Türü: Araştırma Makalesi

APA: Yıldız, D. (2024). WWOOF Türkiye Ağındaki Ekolojik Çiftliklerin Mevcut Durumu ve Orman Köylerine Entegrasyonu, Turar Turizm ve Araştırma Dergisi, 13 (2), 180-208.

CURRENT STATUS OF ECOLOGICAL FARMS IN WWOOF TURKEY NETWORK AND INTEGRATION INTO FOREST VILLAGES

ABSTRACT

Ecological farms, which are in different regions of Turkey and have rural tourism potential are known as “Hosts” registered in the WWOOF network worldwide. In this study, it is aimed to analyze the current situation of the differences in the services provided to volunteers by the hosts in the WWOOF Turkey community and to examine the integration of ecological farms into forest villages. In the study, in which qualitative research techniques were used, the original study data were created by classifying the secondary data collected by member login between 10-15 May 2024, and the content analysis of 66 hosts was carried out and percentage and frequency distributions were determined using SPSS. As a result of the study; it was found that the highest number of hosts in terms of geographical region was located in the Black Sea Region and the highest number of hosts among the provinces was found to operate in Muğla province. The type of hosts was mostly reported as self-sufficient. Vegetable cultivation was mentioned by almost all hosts with a rate of 92,4%. The fact that 94,6% of the comments made were positive is considered important for the sustainability of the hosts. It is necessary to raise awareness about the recognition of these farms, which are reported to be increasing day by day in the world, in Turkey. The dissemination of hosts registered in the network and their integration into forest villages should be encouraged.

Keywords: Ecological farm, Hosts, Rural tourism, Forest village, TaTuTa, WWOOF.

1. GİRİŞ

Geçmişten günümüze giderek artış gösteren ekolojik problemler sonrası yaşanan olumsuzluklar; toplumun doğaya karşı daha sorgulayıcı, bilinçli ve doğal olarak da korumacı bir yaklaşım göstermesini sağlamıştır. Dünyanın birçok yerinde denenmesinin yanı sıra modern şehir yaşantısına üstünlüğü sorgulanarak tartışılan ekolojik yaşam modellerine olan ilgi ve alaka Türkiye’de de canlılığını sürdürmektedir. Buldukları bölgenin kaynaklarıyla etkileşim halinde ve kırsal kalkınmaya katkı sağlayacak şekilde faaliyet sürdüren, geleneksel tarım ve turizm modellerine alternatif üreten, sürdürülebilirlik paradigmasını benimseyen ekolojik çiftliklerin tüm Dünya’da sayıları

giderek artmaktadır (Altunsoy, 2022). Ziyaretçiler ekolojik çiftliklerde tatil yaptıkça, kırsal ve doğal alanlarda vakit harcadıkça çevreye duyarlı davranışlarının arttığı ve kaynakların korunması bakımından çok fazla bilinçli olmaya başladıkları iddia edilmektedir (Akçay Özkan ve Yalçın Ercoşkun, 2019). Doğaya yönelik yapılan turistik geziler kırsal alan ve turizm arasında önemli bir ilişki oluşturmaktadır (Ahipaşaoğlu ve Çeltek, 2006).

Kırsal turizmin orman köylüsünün değişen sosyo-ekonomik görünümünün sonucunda farklılaşan yaşam koşullarına alternatif katkılar sunabilme potansiyeli bulunmaktadır (Altuntaş, 2021). Yoksulluk, yoksunluk süreçleri orman köylerinde olabildiğince ağır bir şekilde hissedilmektedir. Kırsal turizm uygulamalarının orman köylüsünün de sürece dahil edildiği ve kırsal kalkınmanın elde edilebileceği bir sistem halinde gerçekleştirilmesi orman köylerindeki yoksulluk ve yoksunluk süreçlerinin en aza indirilmesine destek sağlaması açısından oldukça önemli ve gereklidir. Tam da bu noktada Türkiye nüfusunun %8,16'sını orman köylüsünün oluşturduğu düşünülürse; 23.236 adet orman köyünde² yaşayan nüfusun kalkınmasında bu değişik yelpazedeki turizm türlerinin, özellikle WWOOF Türkiye ağındaki ekolojik çiftliklerin, kırsal turizm bağlamında entegrasyonu son derece önemli ve gerekli görülmektedir.

Bu çalışma, WWOOF Türkiye ağındaki ev sahiplerinin ziyaretçiler veya "WWOOFer" denilen gönüllülere sunduğu hizmetlerdeki farklılıkların mevcut durumunu ortaya koymayı ve bu ekolojik çiftliklerin orman köylerine uyumunun uygulanabilirliğini irdelemek üzere kurgulanmıştır. Çalışmanın, bu haliyle, ilk kez araştırılmış olması özgünlüğünü ortaya koymaktadır.

2. KAVRAMSAL ÇERÇEVE

Kırsal turizmin, farklı biçimleriyle tarımsal faaliyetleri de içerisinde bulundurarak, sürdürülebilir kırsal kalkınmanın en önemli araçlarından olduğu belirtilmektedir (Kaymaz ve Birinci, 2018). Hayvan veya tarım üretme çiftliklerinde tatil yapmanın North Dakota'da 19. yüzyıl sonlarında başladığı bilinmektedir. İlk çiftliklerin 1880'de işletilmeye başlandığı bulunmuştur. 1949 yılında yayımlanmaya başlanan ilk çiftlik tatili

² Orman Genel Müdürlüğü (OGM) Resmi İstatistikler, 2022 Ormanlık İstatistikleri, <https://www.ogm.gov.tr/tr/e-kutuphane/resmi-istatistikler>, (Erişim:25/05/2024)

broşürlerindeyse turistlerce kabul gördüğü düşünülen çiftlik tatili olanakları listelenerek sunulmuştur (Sü Eröz ve Bozkurt, 2015: 3). Kırsal turizmin özel ilgi alanı olan çiftlik turizmi ise “niş pazar” özelliğinde olup alternatif tatil olanağı sunmaktadır (Ingram, 2002). Çiftlik turizminin, “kırsal turizm kapsamında sağlam çevre unsuruyla beraber incelenen turizm türü” olduğu ifade edilmektedir. Çiftlik turizmiyle alakalı farklı birçok tanım yer almakla birlikte çoğunlukla çiftlik sahibiyle beraber çiftlik işlerinin yapabildiği olanakları sunan çiftliklerde yapılan turistik faaliyetleri esas almaktadır (Sü Eröz ve Bozkurt, 2015: 3). Türkiye’de yaygın olmamakla beraber, birçok batılı ülkede, çiftlik rekreasyonu olarak bildirilen ve önemli bir turizm türünü meydana getiren rekreasyonel kullanımların Türkiye’de de yaygın hale getirilmesinin, orman içi ve çevre köylerin sosyo-ekonomik bakımdan gelişimlerine destek olacağı bildirilmiştir (Akesen, 1985). Ekoturizme ve doğa sporlarına artan ilgi (kanyon gezintileri, ormanda yürüyüşler, köy - çadır hayatı vb.) turizmde değerlendirilmesi gereken önemli bir öncelik olarak görülmektedir (Dönmez vd., 2015). Doğal alanlarda etkili korumanın yapılamadığı durumlarda, tahribat ve bozulmalar hangi türde turizm olur ise olsun kaçınılmazdır (Erdoğan, 2003: 83).

Kırsal turizm kapsamı içerisinde; tarım turizmi, çiftlik turizmi, çiftliğe dayalı turizm, tatil çiftlikleri (Selim Selvi ve Demirer, 2012) ve agroturizm (Civelek, 2013) kavramlarının benzer anlamlarda kullanıldığı belirtilmektedir. Bunda çoğunun temelinde ormancılık, hayvancılık, balıkçılık, tarım vb. aktivitelerin zorunlu olarak mevcut olması yatmaktadır (Selim Selvi ve Demirer, 2012). Orman köylerinde çiftlik turizmi, tarım turizmi, ekoturizm gibi kırsal kalkınma amaçlı kırsal turizm türlerinin uygulanması yolunda adımlar atılması ihtiyacı söz konusudur. Ayrıca kırsal toplumlar için ayrı bir yeri bulunan bu orman köylerinde, kırsal toplumsal yapının giderilemeyen problemlerinin yanı sıra eğitimsel, altyapısal, kültürel, ekonomik alanlarda devam eden sorunlar (Erdönmez, 1999; Karahan ve Gürbüz, 2014; Kiper vd., 2016; Anonim, 2018; Günşen ve Atmış, 2020) orman köylerine birtakım kırsal kalkınma araçlarının entegre edilmesini yadsınamaz bir gerçek olarak gözler önüne sermektedir. Kırsal kalkınma ve kırsal turizmin birbirleriyle doğru yönlü ilişkisi söz konusudur. Aynı zamanda kırsal turizmin kırsal kalkınmada öncü ve en önemli sektörler arasında yer aldığı bildirilmiştir. Kırsal alanlardaki doğal ve kültürel varlıkların çeşitliliği ile zenginliği turizm - rekreasyon

etkinliklerinin geliştirilmesi bakımından önemli bir potansiyel barındırmaktadır (Aydın, 2012: 45).

Dünyanın ilk kırsal turizm ve gönüllü turizm kuruluşlarından biri olarak 1971’de İngiltere’de kurulan ve “Organik Çiftliklerde Dünya Çapında Fırsatlar” olarak bilinen **World Wide Opportunities on Organic Farms (WWOOF)** günümüzde 132 ülkede mevcuttur ve büyümektedir. Tarım turizmi ve gönüllülük çalışmalarının organize hale getirilmesi ve tüm dünyaya yayılması bu bilinçli küresel topluluk sayesinde gerçekleştirilmektedir. Türkiye’de ise bu organizasyonlar Buğday Derneği tarafından “Ekolojik Çiftliklerde Tarım Turizmi ve Gönüllü Bilgi, Tecrübe Takası (TaTuTa)” adlı 2003 yılında geliştirilen bir projeye başlamış ve 2004-2006 yılları arasında yürütülmüştür. Proje tamamlandıktan sonra devam eden bir programa dönüşmüş ve Dünyada bilinen adıyla WWOOF Türkiye küresel topluluğuna dahil olmuşlardır. WWOOF Türkiye, Türkiye’de WWOOF imkanları yaratmaya ve ekolojik üretimi bir yaşam tarzı olarak teşvik etmeye yardımcı olan ulusal kuruluştur. Tarım-Turizm-Takas temelinde kurgulanan TaTuTa projesinin, BM 2030 Sürdürülebilir Kalkınma Amaçlarının birçoğuna özellikle de tarım, iklim krizi, sorumlu üretim ve tüketim hedeflerine de hizmet ettiği görülmektedir³. Türkiye’de kırsal turizm türünün başka ülkelerdeki kadar çeşitlendirilemediği hatta gelişim aşamasında olduğu hiç şüphesiz bilinen bir durumdur. TaTuTa projesi kırsal turizmin Türkiye’de geliştirilmesi için girişilen en uzun soluklu proje olup, çiftlik turizmi geliştirilmeye çalışılmaktadır (Aydın, 2021). TaTuTa çiftliklerindeki faaliyetlerin sadece kırsal turizm ya da ekoturizm kapsamı içerisinde incelenmemesi gerektiği düşünülmektedir. Aynı zamanda Buğday Derneği’nin oluşturduğu bu ağın ve çiftliklerin ilkelerinin Türkiye’deki turizm sektöründeki sosyal girişimcilik için de önemli bir örnek teşkil ettiğinin altı çizilmektedir (Çiftçi, 2017). TaTuTa Projesinin toplumsal yaşama olan en önemli katkısı ise bireylere aşılacağı ekolojik bilinç ve farkındalıktır (Şimşek, 2016).

Türkiye’de kırsal turizmin Avrupa’daki kullanıldığı haliyle çiftlik turizmi ya da köy turizmi benzeri kullanımı oldukça yakın zamanlıdır. Ekoturizme açılan çiftlik, köy konusundaki ilk örneğin, 1980’lerde Ordu’da yer alan kimi köylere yabancı turistlerin

³ Buğday Ekolojik Yaşamı Destekleme Derneği, TaTuTa, <https://www.bugday.org/blog/latest-event/> (Erişim:28/05/2024)

getirilmesiyle başladığı bulunmuştur. Bu köy evlerinde turistlerin 1-3 hafta arasında konaklayarak köy yaşantısını deneyimledikleri belirtilmiştir. Hatta köylere gelmeden evvel turistlere Türkçe dersinin verildiği bildirilmiştir. İlerleyen zamanlarda ise Avrupa'daki önemli kırsal turizm merkezlerindeki gibi Türkiye'de de kırsal turizmin geliştirilmesi amacıyla TaTuTa gibi farklı örgütlenmeler oluşturulmuştur. Eski adıyla TaTuTa günümüzde WWOOF Türkiye kapsamı içerisinde Türkiye'nin farklı bölgelerinde bulunan ve kırsal turizm potansiyeli olan çiftlikler tanıtılmaktadır. Bu çiftliklerde hangi zamanda hangi tür işlerin yapılabileceği, hangi tür faaliyetlere kalınabileceği bilgisi ağ üzerinde paylaşılmaktadır (Ahipaşaoğlu ve Çeltek, 2006; Aydın, 2012). Çiftliklere gelen ziyaretçiler şehir hayatlarında yapamadıkları işleri (ekim, dikim, hasat, hayvan bakımı; peynir, reçel, salça yapımı; odun kesme, ağaç budama; üretilen ürünleri toplama, ağaç fidanı ve bitki fidesi ekme vb.) çiftlik sahipleriyle beraber ve onların kontrolünde kendileri yapmakta, organik tarımı kendileri yaşayarak öğrenmektedirler (Uğurlu ve Öztürk, 2017: 156). Ekolojik çiftlik, “doğaya zarar vermeden, geri dönüşümün sağlandığı, ekolojik yaşam felsefesinin tüm öğelerini barındırarak tarım yapan bir çiftlik tipi” şeklinde tanımlanmaktadır (Şekerli, 2018: 16). Ekolojik çiftlik turizmi ise çiftlik ile alakalı ve çoğunlukla çiftlikte konaklama, çiftlik organizasyonu ve deneyimlerinden yararlanmanın kapsandığı bir turizm şekli olarak karşımıza çıkmaktadır. Ekolojik çiftlik turizmi, ziyaretçilere eğlenceli bir deneyim sağlarken, ana amacı doğal alanların korunması, ev sahibi için gelir yaratma, çevresel eğitim, yerel iş birliğinin oluşmasını sağlamaktır (Ross ve Wall,1999: 125). Yaşanılacak bir mekan şeklinde kurulan ekolojik çiftliklerin ticari amaç gütmedikleri bildirilmektedir (Şekerli, 2018: 74).

Günümüzde insanların çevre bilincinin artmasıyla beraber doğayı keşfetme ve farklı aktivite arayışları, sağlıklı besine ulaşma arzusu ekolojik çiftliklere olan ilginin artmasına ve ekolojik çiftliklerin daha da yaygınlaşmasına neden olmaktadır (Akçay Özkan ve Yalçın Ercoşkun, 2019). Son yıllarda ekolojik çiftliklerde yapılan rekreasyonel faaliyetlere olan talep gittikçe artmaktadır ve sağladığı faydalardan ötürü gittikçe de büyüyeceği ifade edilmektedir (Yıldırım, 2018: 31). Ekolojik çiftlik turizminde, bir yandan ziyaretçiler için eğlenceye yönelik deneyimin sağlanmasına çalışılırken, temel amaç doğal alanları korumak, ev sahiplerine gelir yaratmak, çevresel eğitim, yerel iş

birliđini oluřturmaktadır (Ross ve Wall, 1999: 125). Kırsal turizm türlerinden agro-turizmin yerel halkın yařamına saygılı olmasının yanı sıra çevreye duyarlı olduđu bilinmektedir (Civelek vd., 2014). Çiftlik turizmi kırsal alanları sosyokültürel, ekonomik ve çevresel yönden kalkındırmaktadır. Kırsal bölgelerde faaliyet gösteren çiftlik turizmi, gelir getiren ve bölgenin dengeli bir řekilde kalkınmasını sađlayan yeni bir kaynak olarak görölmektedir (Çeltek, 2014: 91).

TaTuTa projeleri sadece ekolojik tarım yöntemini deđil, kırsal alanlarda yařayan ve geçimini yařadıkları alanların dođal kaynaklarından ve hayvancılıktan sađlayan yöre halkına ekonomik destek sunarak, tarım ve hayvancılıđın sürdürülebilirliđinin de sađlanmasını amaçlamaktadır. Katılımcı çiftliklerle birlikte tarım ve hayvancılıkta organik gıdaların üretimini desteklerken dođal çevreye olan olumsuz etkinin en aza indirilmesi amaçlanmıřtır. Ayrıca geleneksel yöntemler ile kendi tohumunu üretmeyi, geçmiřini ve kültürünü yařatmayı da hedeflemektedir (Poyraz, 2019). Hem sürdürülebilir kırsal turizmin hem de sürdürülebilir tarımın, kaynak deđerlerinden yararlanılmasında ve aile çiftçiliđine katacađı ekonomik yönlü kalkınma ile sosyolojik anlamda da kalkınmayı destekleyecektir (Kızılaslan vd., 2014). Tarım turizminde çiftlik faaliyetleri, çiftliklerin dizaynına ve üretim faaliyetlerine göre farklılık gösterebilmektedir. Türkiye tarım turizminde bu faaliyetler çođunlukla TaTuTa çiftlik projeleri ile düzenlenmektedir. Bu süreçte çiftçiler proje kapsamında çiftlikleri ve çiftlik faaliyetleri hakkında katılımcılara ayrıntılı bilgi sunabilmektedirler. Tarım turizminde önemli olan geçimini tarım ve çiftçilikle sađlayan ev sahibi toplumlara ekonomik ve maddi iř gücü ile kalkınmasına destek olmak ve bu çalıřmalar esnasında eđlenebilmektir (Özdemir vd., 2019: 113). Tipik olarak kırsal turizm iřletmeleri küçük ölçeklidir, geleneksel yöntemlerle iřletilir ve nispeten cođrafi olarak izoledir (Ergün, 2021).

Tarım çalıřmalarında en çok karřılan problemlerden biri kiřilerin ürettiđi ürünü pazarlayamaması olarak belirlenmiř ve tarım turizminde hedef pazar problemlerinin gözardı edilmemesi gerektiđi vurgulanmıřtır (Çatı ve Yıldız, 2007). Bu dođrultuda tarım turizminin sadece çiftlik faaliyetlerine katılan gönüllü ziyaretçiler olarak deđil aynı zamanda ürettikleri yöresel ürünleri pazarlayabilecekleri bir hedef pazar olarak da görmeleri gerekmektedir. Tüm bunlarla birlikte tarım turizmi bölgelerinde çiftliklerde bilgi ve deneyim takası sayesinde ürün çeřitliliđi üzerinde artıř sađlanabileceđi

düşünülmektedir (Kiper ve Arslan, 2007: 146-147). WWOOF-ABD tarafından Carolinas'ta uygulanan projeler dahilinde gönüllü turizm değeri analiz edilmiş ve bu özel turizm türünün beraberinde işgücü yarattığı, sosyal ve ekonomik faydalar sağladığı ortaya konmuştur (Terry, 2014). Benzer şekilde çiftliklerin hem insanlara doğa tatili ve doğaya katılma imkanı sunduğu hem de kendilerine ek gelir sağladıkları bildirilmiştir (Akçay Özkan ve Yalçiner Ercoskun, 2019). Kadının işgücüne olan katkısı orman köylerinde kendini daha fazla göstermektedir (Karahana ve Gürbüz, 2014). Yoksulluk, yoksunluk süreçlerini yoğun bir şekilde hisseden ve dezavantajlı grupta yer alan kadının kırsal kalkınma amaçlı turizm türlerine katılımının sağlanmasına yönelik adımlar gereklidir.

Kırsal turizmin, kırsal yoksulluğun giderilmesinde de temel araç olarak görüldüğü bildirilmektedir. Bu bağlamda kırsal yoksulluğu gidermedeki başarı kırsal turizmin önemini işaret etmektedir. Kırsal alanlarda yaşayan yöre halkı için kırsal turizm türleri istihdam ve geliri beraberinde getirmektedir. Özellikle yoksulluğun son derece belirgin hissedildiği az gelişmiş ya da gelişmekte olan ülkelerde kırsal turizmin arz potansiyeli etkin bir şekilde kullanılmak zorundadır. Çünkü kırsal turizm kırsal yoksulluğun giderilmesinde öncüdür ve kırsal yoksulluğun yok edilmesinde kırsal turizmin etkin olabileceği düşünülmektedir (Çuhadar, 2024: 85).

Literatürde, TaTuTa ev sahiplerine yönelik fazlaca çalışma (Selim Selvi ve Demirer, 2012; Civelek, 2013; Artuğer vd., 2014; Çeltek, 2014; Ahmadova ve Akova, 2016; Şimşek, 2016; Çiftçi, 2017; Şekerli, 2018; Yıldırım, 2018; Akçay Özkan ve Yalçiner Ercoskun, 2019; Cicik, 2019; Poyraz, 2019) bulunmaktadır. 2017 ile 2021 yıllarını kapsayan faaliyet raporu içerisinde ifade edildiği gibi, TaTuTa web sitesi (www.tatuta.org) ömrünü teknik açıdan doldurup pasif duruma gelince, 2020 Eylül ayında WWOOF Federasyonu'nun ortak web platformu projesine dahil olunup birçok üye ülke ile aynı tasarım ve özelliklere sahip yeni web sitesine geçilmiştir⁴. 2024 yılında da tamamen dünya çapındaki WWOOF topluluk listesindeki ev sahipleriyle uyumlu bir ağ oluşturulmuştur⁵. WWOOF Türkiye/TaTuTa ev sahibi listesindeki çiftliklerin dünya çapındaki topluluk çerçevesinde mevcut durumunun değerlendirildiği, gönüllülere sunduğu hizmetlerin detaylandırıldığı çalışma (Yıldırım, 2018; Fırat, 2021; Üzülmaz ve

⁴ Buğday Ekolojik Yaşamı Destekleme Derneği, <https://www.bugday.org/blog/> (Erişim tarihi: 23.05.2024)

⁵ WWOOF Türkiye, Worldwide Opportunities on Organic Farms, Organik Çiftliklerde Dünya Çapında Fırsatlar, Ev sahipleri, <https://wwoofturkey.org/tr/hosts> (Erişim: 26.05.2024)

Ercan İştin, 2021) ile ekolojik çiftliklerin öne çıkan özellikleri incelenmiştir. Daha sonra bu çiftliklerin ziyaretçilerine sunduğu hizmetlerdeki farklılığı ortaya koyan çalışmalar (Yıldız ve Coşgun, 2022; Eşitti, 2023) da gerçekleştirilmiştir.

3. MATERYAL VE YÖNTEM

Araştırma, amacına uygun olduğu düşünülen tarama modeli doğrultusunda tasarlanmış ve nitel araştırma teknikleri kapsamında değerlendirilerek nitel verilerin sayısallaştırılması yoluyla veriler yorumlanmıştır. Tarama modeli, geçmişte ya da halen var olan bir durumu var olduğu şekliyle betimlemeyi amaçlayan araştırma yaklaşımıdır (Karasar, 1991). WWOOF Türkiye topluluğunda yer alan ve “<https://wwoofturkey.org/tr/>” internet sitesindeki “Ev sahipleri (Hosts)” kısmında yer alan 66 adet ev sahibi ayrıntılı olarak analiz edilmiştir. Topluluktaki ev sahipleri hakkında toplanan bilgiler, ilgili başlıkta sınıflandırılmak üzere Microsoft Excele kaydedilmiş ve IBM SPSS Statistics 22 aracılığıyla analiz edilmiştir. Veriler, 10-15 Mayıs 2024 tarih aralığında üye girişi yapılarak toplanmıştır. Çalışma, bu yönüyle etik kurulu onayı gerektirmemektedir.

Ev sahiplerinin “*bulunduğu il, ev sahibi türü, tarımsal uygulamalar, öğrenme fırsatları, kullanılan yöntemler, konaklama, yemekler, ağırlama kapasitesi, sahip olunan arazi alanı büyüklüğü, kalış süresi, konuşulan diller (ana dil), çocuk ve evcil hayvan kabulü, sertifikalı organik durumu, ev sahiplerine yapılan değerlendirmeler*” gibi bilgileri çalışmanın parametrelerini oluşturmuştur. Böylece bilgilerine ulaşılan ev sahiplerinden doküman incelemesi yöntemiyle elde edilen ikincil veriler, söz konusu parametrelere göre sınıflandırılarak özgün çalışma verilerini oluşturmuş ve verilerin içerik analizleri gerçekleştirilmiştir. Doküman analizi yönteminin, sosyal alanlardaki çalışmalarda çoğunlukla kullanılan bir yöntem olduğu bilinmektedir. Doküman analizi yöntemi, mevcut kayıtların veya belgelerin, veri kaynağı olarak, sistemli bir şekilde incelenmesidir. Bu analizde, araştırılması hedeflenen olgu ya da olgular hakkında bilgileri içeren yazılı materyallerin analizi gerçekleştirilmektedir (Sönmez ve Alacapınar, 2019; Yıldırım ve Şimşek, 2021). Buradaki temel husus araştırmacının konuya hakim olması, neyi, niçin, neden, nasıl ve nerede arayacağını bilmesi olmaktadır (Sönmez ve Alacapınar, 2019). Dokümanların ek veri kaynağı olarak kullanılmadığı kendi başına araştırmadaki tüm veri setini oluşturduğu durumlarda; dokümanların araştırmanın amacına göre kapsamlı bir

içerik analizine tabi tutulması gereklidir (Yıldırım ve Şimşek, 2021). Verilerin analizinde, yüzde ve frekans dağılımlarından yararlanılmış ve çoklu cevapların da gruplama işlemleri sonrası değerlendirmeleri yapılmıştır.

4. BULGULAR VE TARTIŞMA

Çalışmada, Türkiye genelinde faaliyet gösteren 66 adet WWOOF ağına kayıtlı ev sahibi ayrıntılı olarak analiz edilmiş ve bu ev sahiplerinin ziyaretçiler veya “WWOOFer” denilen gönüllülere sunduğu hizmetler detaylandırılarak tablo ve grafik aracılığıyla sunulmuştur.

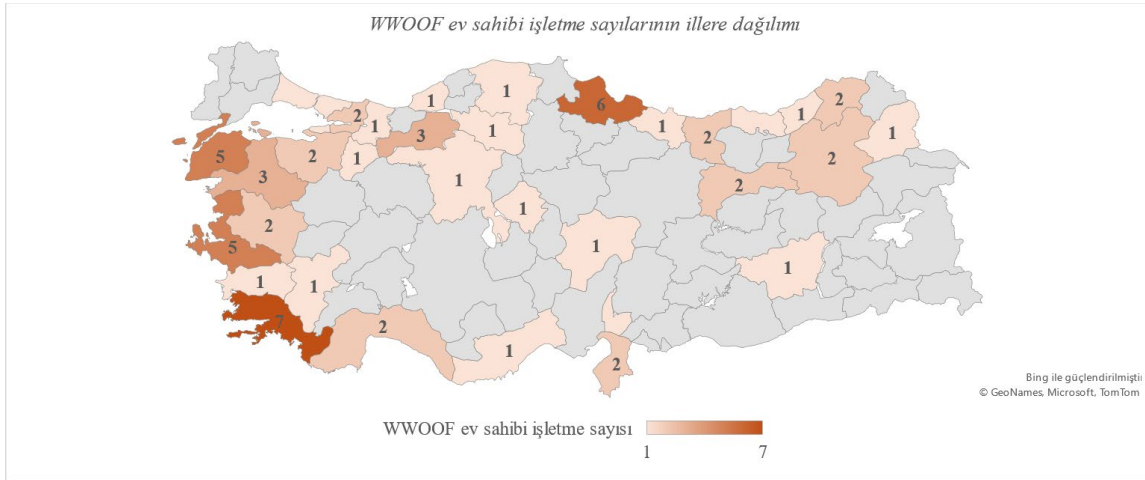
Ev sahiplerinin üyelik profil fotoğrafı ve üyelik isimlerinden %77,3’ünün (n=51) erkek, %18,2’sinin (n=12) kadın ve %4,5’inin (n=3) ise kadın ve erkek isimleri beraber üyelik oluşturduğu ortaya konmuştur. Ne zamandır üye olduklarına dair bilgileri incelendiğinde; %77,3’ünün (n=51) 2023’ten beri, %13,6’sının (n=9) 2022’den beri, %7,6’sının (n=5) 2021’den beri ve %1,5’inin (n=1) 2024’ten beri üyeliğinin olduğu bulunmuştur⁶.

WWOOF ağına kayıtlı ev sahiplerinin bütün illerde yer almadığı ve bir ilde birden çok ev sahibinin faaliyet gösterdiği bulunmuştur. Bu ev sahiplerinin faaliyet gösterdiği iller ile bu illerdeki ev sahibi sayıları Şekil 1’de sunulmuştur. En çok ev sahibinin bulunduğu il (n=7) Muğla’dır. Daha sonra sırasıyla Samsun (n=6), Çanakkale (n=5) ve İzmir (n=5) illeri ikinci ve üçüncü sırada gelmektedir. Ev sahiplerinin bulunduğu iller coğrafi bölge düzeyinde değerlendirildiğinde; %27,3’ünün (n=18) Karadeniz Bölgesi’nde, %24,2’sinin (n=16) Marmara Bölgesi’nde, %24,2’sinin (n=16) Ege Bölgesi’nde, %9,1’inin (n=6) Akdeniz Bölgesi’nde, %7,6’sının (n=5) Doğu Anadolu Bölgesi’nde, %6,1’inin (n=4) İç Anadolu Bölgesi’nde ve %1,5’inin (n=1) Güneydoğu Anadolu Bölgesi’nde yer aldığı görülmektedir (Şekil 1). Buna göre en fazla ev sahibi Karadeniz Bölgesi’nde, en az ev sahibi ise Güneydoğu Anadolu Bölgesi’nde bulunmaktadır. Görüldüğü gibi bu ev sahipleri Türkiye’nin 7 coğrafi bölgesinde de faaliyet göstermektedir. Ayrıca 34 farklı ilde bulunan bu ev sahiplerinin 47 ilde henüz yerini alamadığı da dikkati çekmektedir. Üzülmez ve Ercan İştin (2021) 94 adet, Yıldız ve Coşgun (2022) ise 78 adet ev sahibi üzerinde çalışmalarını gerçekleştirmiştir. Bu çalışmada mevcut durumda sadece 66 ev sahibinin kaldığı ortaya konmuştur. Böylece her geçen yıl faaliyet gösteren ev sahibi

⁶ WWOOF Türkiye, Worldwide Opportunities on Organic Farms, Organik Çiftliklerde Dünya Çapında Fırsatlar, Ev sahipleri, <https://wwoofturkey.org/tr/hosts> (Erişim: 26.05.2024)

sayısının azaldığı görülmektedir. Bu bulguyu destekleyen bir çalışmada, TaTuTa çiftliklerinin hakkı olan ilginin yanı sıra yeterince destek göremediği bildirilmektedir (Poyraz, 2019). Bu ekolojik çiftliklerin sayılarının artırılmasının bir zorunluluk olduğu hatta Devlet teşvikleri ve yerel yönetimler ile sivil toplum kuruluşlarının maddi ve manevi desteğinin önemli olduğu iddia edilmektedir (Akın vd., 2021).

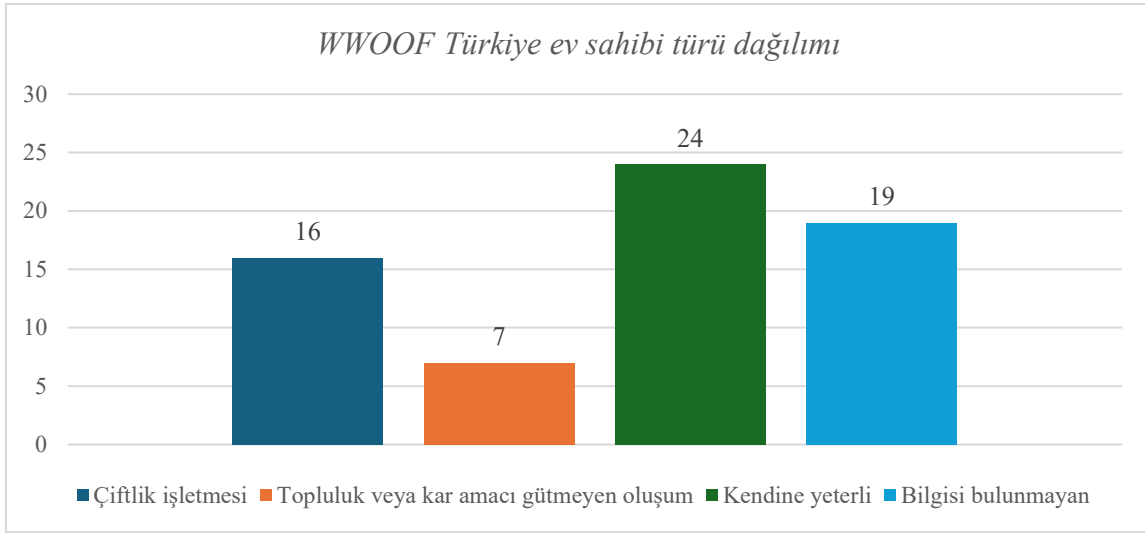
Ev sahiplerinin sayıca fazla olduğu coğrafi bölgeler açısından başlangıçta Ege, Karadeniz, Marmara Bölgesi (Üzülmez ve Ercan İştin, 2021) olarak ortaya konmuş, sonra Ege ve Karadeniz Bölgesi (Eşitti, 2023) olan sıralama Ege ve Karadeniz Bölgesi (Yıldız ve Coşgun, 2022) şeklinde devam etmiştir. Bu çalışmayla da Karadeniz, Marmara ve Ege Bölgesi şeklinde sıralanmıştır. Böylece Marmara Bölgesindeki ev sahibi sayılarının arttığı ortaya konmuştur. Akdeniz, Ege ve Karadeniz'in kıyı bölgelerinde yoğun olarak bulunan bu çiftliklerin Türkiye'nin diğer bölgelerine oranla görece daha gelişmiş, sosyo-kültürel seviyesi ve ekolojik bilinci yüksek yerlerde kuruldukları iddia edilmektedir (Şimşek, 2016).



Şekil 1. Ev sahiplerinin bulunduğu illerin dağılımı

Bu bağlamda Marmara Bölgesi'ndeki toplam 11 ilin 8'inde (%72,7), Ege Bölgesi'ndeki toplam 8 ilin 5'inde (%62,5), Karadeniz Bölgesi'ndeki toplam 18 ilin 9'unda (%50,0), Akdeniz Bölgesi'ndeki toplam 9 ilin 4'ünde (%44,4), Doğu Anadolu Bölgesi'ndeki toplam 15 ilin 3'ünde (%20,0), Güney Doğu Anadolu Bölgesi'ndeki toplam 7 ilin 1'inde (%14,3) ve İç Anadolu Bölgesi'ndeki toplam 13 ilin 4'ünde (%30,8) bu çiftliklerin faaliyet gösterdiği ortaya çıkmıştır. Bu anlamda WWOOF ağına kayıtlı ev sahiplerinin

coğrafi bölgelerdeki illere dağılımı değerlendirildiğinde; Marmara, Ege ve Karadeniz Bölgelerindeki illerin yarısı ve fazlası oranında illerde bu ev sahiplerinin faaliyetlerinin yayılım gösterdiği görülmektedir. Özellikle Marmara Bölgesi, diğer coğrafi bölgelerdeki tüm illeri oranına bakıldığında illerin neredeyse dörtte üçünde bu ekolojik çiftlikler bulunmaktadır (Şekil 1).



Şekil 2. Ev sahiplerinin ev sahibi türü sınıflandırması dağılımı

Ev sahibi türleri değerlendirildiğinde; %36,4'ü kendine yeterli, %24,2'si çiftlik işletmesi ve %10,6'sı topluluk veya kar amacı gütmeyen oluşum sınıflandırmasında yer almıştır. Ev sahiplerinin %28,8'inde ise ev sahibi türü bilgisine yer verilmemiştir (Şekil 2). Önceki çalışmalarda yerleşim tipi şeklinde yapılan sınıflandırmada (Üzülmez ve Ercan İştin, 2021) birinci sırada küçük çiftlik; ev sahibi tipleri şeklindeki gruplandırmada (Yıldız ve Coşgun, 2022) ise aile çiftliği olarak bildirilmiştir.

Ev sahiplerinin eklediği fotoğraf sayıları incelendiğinde; en az 3 adet fotoğraf en fazla 10 adet fotoğraf ve ortalama 8 adet fotoğraf yüklendiği bilgisine ulaşılmıştır. Hiç fotoğraf eklemeyen ev sahibi bulunmamaktadır. Ev sahiplerine ait toplam 546 adet fotoğraf bulunmaktadır⁷. Tüm ev sahiplerinin fotoğraflarını ziyaretçilerine sunması bu çiftliklerin geçmişteki deneyimlerden faydalanarak tatil faaliyetlerini planlaması, tanınırlığını artırması ve ziyaretçilerin farkındalıklarının oluşmasına katkı sağlayacaktır. Benzer

⁷ Wwoof Türkiye, Worldwide Opportunities on Organic Farms, Organik Çiftliklerde Dünya Çapında Fırsatlar, <https://wwoofturkey.org/tr/> (Erişim: 26.05.2024)

şekilde çiftliklere ait fotoğrafların sayısının artırılmasının, çiftliğin tanıtılmasında yarar sağlayacağı düşünülmektedir (Şekerli, 2018: 74).

Ev sahiplerinin kullandığı tarımsal uygulamalar ya da “Ziyaretçiler” veya “WOOFer” denilen gönüllülerin öğrenme fırsatlarına dair bilgiler Tablo 1’de sunulmuştur.

Tablo 1. Ev sahiplerinin kullandığı tarımsal uygulamalar/öğrenme fırsatları

No	Tarımsal uygulamalar/öğrenme fırsatları adı	N*	Çoklu cevap %
1	Sebze yetiştiriciliği	61	92,4
2	Meyve yetiştiriciliği	54	81,8
3	Tahıl üretimi	29	43,9
4	Kanatlı hayvan yetiştiriciliği	27	40,9
5	Domuz yetiştiriciliği	-	-
6	Sığır çiftçiliği	2	3,0
7	Koyun, keçi ve at yetiştiriciliği	15	22,7
8	Diğer çiftlik hayvanlarının yetiştirilmesi	2	3,0
9	Süt hayvancılığı	18	27,3
10	Bağcılık	19	28,8
11	Ormancılık	18	27,3
12	Arcılık	23	34,8
13	Su ürünleri yetiştiriciliği	1	1,5
14	Yabanda yiyecek arama	18	27,3
15	Çiçek yetiştiriciliği	12	18,2
16	Aromatik ve şifalı bitkiler, çaylar	21	31,8
17	Tohum saklama ve çoğaltma	26	39,4

*Çoklu cevap seçeneğine yer verilmiştir.

Tablo 1’e göre sebze yetiştiriciliği %92,4 oranla ev sahiplerinin neredeyse tamamında söz konusudur. Sunulan tarımsal uygulamalar/öğrenme fırsatlarında sonraki ilk üç sıralama %81,8 oranında meyve yetiştiriciliği, %43,9 ile tahıl üretimi ve %40,9 oranıyla kanatlı hayvan yetiştiriciliği gelmektedir. En az yer verilen etkinlik su ürünleri yetiştiriciliği (n=1) olup domuz yetiştiriciliğine hiçbir ev sahibinde yer verilmediği görülmektedir (Tablo 3). Bir ev sahibinin en az 1, en fazla 12 ve ortalama 5 adet tarımsal uygulama/öğrenme fırsatlarına yer verdiği ortaya konmuştur. Benzer bir şekilde ev sahiplerinin %14,7’sinin en yüksek oranda gerçekleştirdiği faaliyet sebze yetiştiriciliği

olarak bulunmuştur (Yıldız ve Coşgun, 2022). Aynı şekilde Üzülmez ve Ercan İştin (2021), çiftliklerin %19,5'inde sebze/meyve/şifalı ot yetiştirme faaliyetinin birinci sırada yer aldığını ortaya koymuştur. Orman köylerinde tarımı ve hayvancılığı teşvik eden, sosyal ormancılık kapsamındaki, uygulamalara entegre edilecek turizm etkinlikleri bu köylerde yaşam sürdüren orman köylüsünün marjinal yaşam koşullarını iyileştirmek amacıyla kullanılabilir önemli araçlardır (Erdönmez, 1999). Eskiden dağ köyleri olarak da anılan orman köyleri değerlendirildiğinde; dağ yöresi ilçeleri, tarım ile turizmin entegrasyonunu sağlamak bakımından da ayrı bir potansiyele sahiptir (Aydın, 2012). Kırsal turizm günümüzde orman köylüsünün değişen sosyo-ekonomik görünümünün sonucunda farklılaşan yaşam koşullarına alternatif katkılar sunabilecektir (Altuntaş ve Sağlam, 2021).

Ev sahiplerinin kullandıkları diğer uygulamalar ya da Ziyaretçiler veya “WOOFer” denilen gönüllülerin öğrenme fırsatlarına dair bilgiler Tablo 2’de sunulmuştur.

Tablo 2. Ev sahiplerinin kullandığı diğer uygulamalar/öğrenme fırsatları

No	Diğer uygulamalar/öğrenme fırsatları adı	N*	Çoklu cevap %
1	Peynir yapımı	3	4,5
2	Et işleme	5	7,6
3	Sebze ve meyve işleme	43	65,2
4	Bira, cider, şarap, meyve	4	6,1
5	Fırın	17	25,8
6	Doğal kozmetik üretimi	10	15,2
7	El sanatları	15	22,7
8	Yeşil yapı	3	4,5
9	Yenilenebilir enerji üretimi	6	9,1
10	Gıda adaleti/egemenliği	6	9,1
11	Mekanik/Aletler/Teknoloji	4	6,1
12	Yoga ve meditasyon	2	3,0

*Çoklu cevap seçeneğine yer verilmiştir.

Tablo 2’ye göre ev sahiplerinin 12 farklı diğer uygulamalar/öğrenme fırsatlarına yer verdiği ortaya çıkmıştır. Sebze ve meyve işleme ev sahiplerinin %65,2’sinde söz konusudur. Sunulan diğer uygulamalar/öğrenme fırsatlarında sonraki ilk üç sıralama değerlendirildiğinde; %25,8’i fırın, %22,7’si el sanatları ve %15,2’si doğal kozmetik

üretimi şeklindedir (Tablo 2). Bir ev sahibinin diğer uygulamalar/öğrenme fırsatlarına hiç yer vermediği bulunmuş olup en fazla 6 adet ve ortalama 2 adet diğer uygulama/öğrenme fırsatlarına yer verildiği ortaya konmuştur.

Ev sahipleri tarafından kullanılan yöntemlere Tablo 3'te yer verilmiştir.

Tablo 3. Ev sahipleri tarafından kullanılan yöntemler

No	Kullanılan yöntem adı	N*	Çoklu cevap %
1	Akuaponik	-	-
2	Biyodinamik tarım	10	15,2
3	Hidroponik	-	-
4	Biyolojik haşere kontrolü	10	15,2
5	Toprak işlemsiz tarım	8	12,1
6	Kara saban	2	3,0
7	Bütüncül yönetim	37	56,1
8	Permakültür	16	24,2
9	Onarıcı tarım	12	18,2

*Çoklu cevap seçeneğine yer verilmiştir.

Ev sahiplerine 9 ayrı yöntem sunma imkanı verildiği bulunmuştur. Ev sahiplerinin, akuaponik ve hidroponik yöntemlere yer vermedikleri görülmektedir. Bütüncül yönetim %56,1 oranla ev sahiplerinin kullandığı yöntemlerin yarısından fazlasını oluşturmaktadır. Kullanılan yöntemler sonraki azalan sıralamayla; %24,2 permakültür, %18,2 onarıcı tarım ve %15,2 biyodinamik tarım ile yine %15,2 biyolojik haşere kontrolü şeklindedir (Tablo 3).

Tablo 4'te ev sahiplerinin sunduğu konaklama türleri konusundaki bilgi yer almıştır. Ev sahiplerine 6 ayrı konaklama seçeneği sunma imkanı verildiği bulunmuştur. Görüldüğü gibi ev sahipleri gönüllülere farklı türden çeşitlilikte konaklama imkanlarına yer vermektedir.

Tablo 4. Ev sahiplerinin gönüllülere sunduğu konaklama imkanı

No	Konaklama	N*	Çoklu cevap %
1	Yatak odası	57	86,4
2	Karavan	4	6,1
3	Kamp alanı	21	31,8
4	Yurt/Tipi çadırı	3	4,5
5	Kulübe/Konteyner	12	18,2
6	Hiçbiri (“Günübirlik (yerel)” ziyaret/ bir günlük ziyaret) ⁸	1	1,5
Toplam		98*	

*Çoklu cevap seçeneğine yer verilmiştir.

Tablo 4’e göre ev sahiplerinin sunduğu yatak odası konaklama tercihi %86,4 oranla birinci sırada, kamp alanı %31,8 oranla ikinci sırada ve kulübe/konteyner %18,2 oranla üçüncü sıradaki konaklama alternatifini oluşturmuştur (Tablo 4). Doğal ve kültürel kaynakların doğa turizmi etkinlikleri için büyük bir potansiyel oluşturduğu Türkiye’de otel merkezli turizm pazarlamasından bölgesel ve/veya ürün merkezli pazarlamaya geçilmesi yönündeki stratejiler gerekli görülmektedir. Böylece bu değişim beraberinde turizm planlamalarına orman kaynaklarının dahil edilmesini de sağlayacaktır (Korkmaz, 2001). Orman köylerine entegre bir şekilde planlanan turizm etkinlikleri hem kırsal kalkınmaya destek olacak hem de orman kaynaklarına yönelik pozitif algı, tutum durumları oluşturacaktır. Benzer bir çalışmada; orman köylüsünün kırsal turizmin uygulanabilirliğine yönelik düşüncelerinin olumlu olduğu, orman köylüsünün kırsal turizm konusundaki algılarının “doğa, turizm, kültür ve ekonomi” olmak üzere 4 ana tema başlığında sınıflandırıldığı bildirilmiştir (Altuntaş ve Sağlam, 2021).

Tablo 5. Ev sahiplerinin sundukları yemek tercihleri

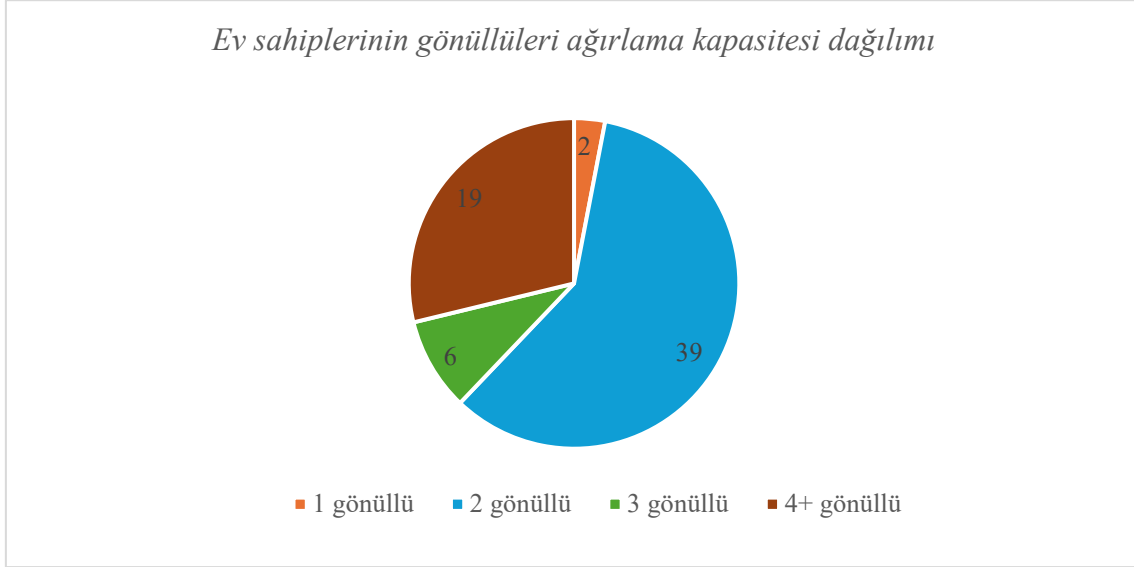
No	Yemekler	N*	Çoklu cevap %
1	Hepçil	60	90,9
2	Vejetaryan	19	28,8
3	Vegan	10	15,2

*Çoklu cevap seçeneğine yer verilmiştir.

Tablo 5’te görüldüğü gibi ev sahipleri 3 farklı yemek bilgisi sunmuştur. Ev sahiplerinin %90,9’unda (n=60) hepçil yemek seçeneği sunulmakta olup %15,2 oranla (n=10) en az

⁸ Bu, birbirine yakın yaşayan ev sahipleri ve gönüllüler arasındaki bir günlük ziyarettir. Konaklama sağlanmamaktadır.

tercihe sunulan yemekler vegandır. Ev sahiplerinin en az bir yemek ve en çok üç yemek alternatifine yer verdiği görülmektedir. Benzer şekilde Yıldız ve Coşgun (2022) çiftliklerin %74,7'sinin ilk sırada hepçil yemek tercihine yer verdiğini bulmuştur. Yıldırım (2018) çiftliklerin tamamına yakınında vejetaryen beslenmenin mümkün olduğunu ve vejetaryen beslenme olanağına sahip çiftlik 91 adet olmasına rağmen vejetaryen beslenme imkânı sunmayan çiftlik sayısını sadece bir olarak bildirmektedir.

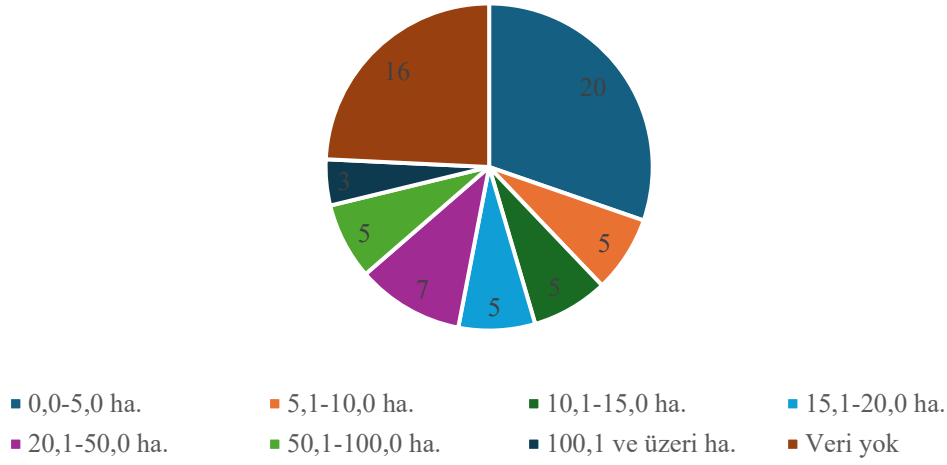


Şekil 3. Ev sahiplerinin gönüllüleri ağırlama kapasitesi durumu

Şekil 3'te ev sahiplerinin sunduğu 4 farklı ağırlama kapasitesi olduğu görülmektedir. Ev sahiplerinin 39'u (%59,1) en fazla iki gönüllü ağırlayabileceğini bildirmiştir. En fazla 1 gönüllüyü kabul edebileceğini belirten 2 ev sahibi ise en az ağırlama kapasitesine sahip olarak bulunmuştur (Şekil 3). Benzer şekilde Yıldız ve Coşgun (2022) ev sahiplerinin %62,8'inin aynı dönem içerisinde en çok iki gönüllüyü kabulünün olduğunu ortaya koymuştur.

Ev sahiplerinin arazi alanı büyüklükleri Şekil 4'te yer almıştır. Ev sahiplerinin farklı alan büyüklüklerindeki ekolojik çiftlikleri ziyaretçilerin hizmetine sundukları görülmektedir.

Ev sahiplerinin sahip olduğu arazi alanı büyüklüğü dağılımları



Şekil 4. Ev sahiplerinin sahip olduğu arazi alanı büyüklüğü durumu

Ev sahiplerinin sahip oldukları arazilerin alan büyüklükleri dağılımlarına bakıldığında; 40 değişik alan büyüklük değeri ortaya konmuştur. Arazilerine ait alan bilgisi veren ev sahibi sayısı 50 iken 16 ev sahibinin arazi büyüklükleri konusunda herhangi bir bilgi bulunmamaktadır. Ev sahiplerinin sahip olduğu en az arazi alanınının 0,4 hektar olduğu ve en fazla arazi büyüklüğünün de 250,0 hektar olduğu bulunmuştur. Ev sahipleri ortalama 29,0 hektar araziye sahip olup toplam 1.474,1 hektar arazi büyüklüğü ile gönüllülerin kullanımına açılmışlardır (Şekil 4).

Tablo 6. Ev sahiplerinin gönüllülere sunduğu kalış süresi durumu

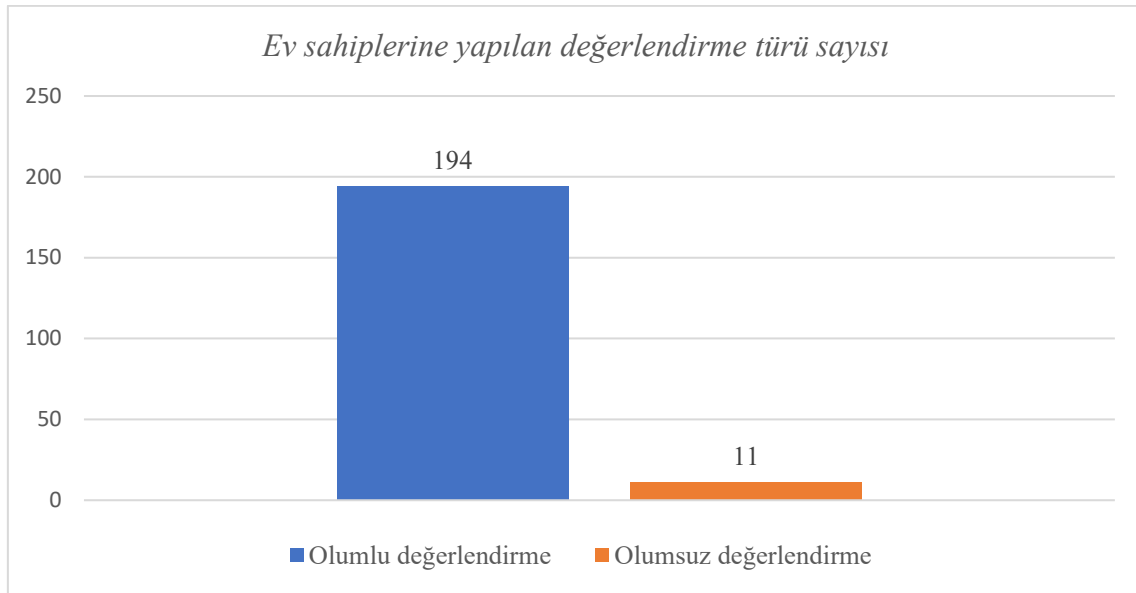
No	Kalış süresi	N*	Çoklu cevap %
1	Günübirlik (Yerel)	5	7,6
2	Haftasonu	7	10,6
3	1 haftadan az	9	13,6
4	1-2 hafta	57	86,4
5	3-4 hafta	57	86,4
6	1 aydan fazla	57	86,4

*Çoklu cevap seçeneğine yer verilmiştir.

Gönüllüler için sunulan ekolojik çiftliklerde kalış süresi Tablo 6’da sunulmuştur. Ev sahipleri tarafından tercih edilen ziyaret süresinin en az günübirlik (yerel) olduğu bildirilmişken, en fazla kalış süresi bir aydan fazla zaman olarak ifade edilmiştir. Ev

sahiplerinin gönüllülere sunduğu kalış süreleri değerlendirildiğinde; 1-2 haftalık, 3-4 haftalık ve 1 aydan fazla kalış süresi %86,4 oranında en fazla sunulmaktadır. İşletmelerin gönüllülere sunduğu en az kalış süresi ise %7,6 oranıyla günübirlik (yerel) olarak bildirilmiştir (Tablo 6). Yıldırım (2018) çiftliklerin %53,3'ü ziyaretçilerin en az 6-10 gün çiftliklerinde kalabileceklerini bildirmiştir. Başka bir çalışmada %56,4 gibi yüksek bir oranla çiftlikler en az 1-7 gün arasında kalınabileceği tespit edilmiştir (Üzülmez ve Ercan İştin, 2021).

Şekil 5'te ev sahipleri için ziyaretçilerin yaptığı değerlendirmelerin türü, oranlar ve değerlendirme yapıldığı dil durumu ortaya konmuştur.



Şekil 6. Ev sahipleri için gerçekleştirilen değerlendirme türlerinin dağılımı

Çalışma kapsamında incelenen 66 ev sahibinin 34'ü için herhangi bir değerlendirme yapılmazken geriye kalan 32 adet ev sahibi için toplam 205 adet yorum gerçekleştirildiği bulunmuştur. Ev sahiplerinin 17'si için 1-5 değerlendirme, 9'u için 6-10 değerlendirme ve 6'sı için de 11 ve üzeri değerlendirme yapıldığı ortaya konmuştur. Ev sahiplerine yapılan 205 adet yorumun %94,6'sı (n=194) olumlu iken %5,4'ü (n=11) için olumsuz değerlendirme söz konusudur. Değerlendirmeler üç farklı dilde olup 135'i Türkçe, 68'i İngilizce ve 2'si Fransızca dilinde yapılmıştır (Şekil 2). Ev sahipleri için minimum 1 adet değerlendirmenin ve maksimum 34 adet değerlendirmenin yapılmış olduğu, ortalama 6 adet değerlendirme yapıldığı bulunmuştur. Benzer şekilde Yıldız ve Coşgun (2022) ev

sahiplerine yapılan yorumların %88'inin olumlu değerlendirme olduğunu bildirmiştir. Söz konusu bu olumlu değerlendirmeler WWOOF Türkiye topluluk listesindeki ekolojik çiftliklerin teşvik edilmesi adına kayda değer bir durum olarak görülmektedir. OGM tarafından gerçekleştirilen bir proje ile mevcut orman köylerinin ekoköy olarak desteklenmesi gerektiği ve böylece farklı açılardan daha fazla ekonomik gelir elde edilebileceği, köyden kente göç olayının tersine döndürülebileceği, oluşturulacak istihdam imkanları sayesinde köylerin eski canlı hallerine kavuşmalarının sağlanacağı iddia edilmektedir (T.C. Tarım ve Orman Bakanlığı Orman Genel Müdürlüğü, 2020).

Ev sahiplerinin konuştuğu ana dillerin değerlendirilmesi sonucunda; 6 ayrı ana dile (Türkçe, İngilizce, Almanca, İspanyolca, Rusça, Ermenice) yer verdiği görülmüştür. Bir ev sahibinde en az 1 dil ve en fazla 4 dil konuşulduğu bulunmuştur (Tablo 7).

Tablo 7. Ev sahiplerinde konuşulan dillerin (Ana dil) durumu

No	Konuşulan diller (Ana dil) adı	N*	Çoklu cevap %
1	Türkçe	61	92,4
2	İngilizce	43	65,2
3	Almanca	5	7,6
4	İspanyolca	1	1,5
5	Rusça	1	1,5
6	Ermenice	1	1,5

*Çoklu cevap seçeneğine yer verilmiştir.

Ev sahiplerinde konuşulan dillerin %92,4'ü Türkçe, %65,2'si İngilizce ve %7,6'sı da Almanca'dır (Tablo 7). Yıldırım (2018) ev sahiplerinin konuştuğu yabancı dilleri "İngilizce, Fransızca ve Almanca" olarak bildirmiştir. Yıldız ve Coşgun (2022), ev sahiplerinin 8 farklı dilde konuşmaya yer verdiklerini ortaya koymuşlar ve toplam 78 ekolojik çiftliğin 72'sinde ya Türkçe ya da Türkçeyle beraber bir yabancı dil konuşulduğunu bildirmişlerdir.

Ev sahiplerinin çocuk ve evcil hayvan kabulü ile sertifikalı organik durumu hakkında bilgilere de yer verilmiştir. Ev sahiplerinin çocuk kabul etme durumları değerlendirildiğinde; ev sahiplerinin %72,7'sinin (n=48) çocuk kabul ettiği, %27,3'ünün (n=18) çocuk kabul etmediği bildirilmiştir. Benzer şekilde çiftliklerin %77,2'si (Yıldırım, 2018), başka çalışmada %76,6'sı (Üzülmez ve Ercan İştin, 2021) ve yine diğer bir

çalışmada %78,2'si (Yıldız ve Coşgun, 2022) çocuklu gönüllüğü kabul ettiklerini bildirmişlerdir. Evcil hayvan kabul etme durumuna göre; 28 ev sahibinin (%42,4) evcil hayvan kabul ettiğini belirtmiş olup 38 ev sahibinin (%57,6) ise evcil hayvan kabul etmediğini bildirdiği bulunmuştur. Çalışmaya paralel olarak ev sahiplerinin yarısından fazlası köpek (Üzülmez ve Ercan İştin, 2021) ve yine yarısından çoğu evcil hayvan (Yıldız ve Coşgun, 2022) kabul etmediklerini belirtmişlerdir. Ev sahiplerinin sertifikalı olup olmadığı durumu değerlendirildiğinde; ev sahiplerinin %42,0'sinin (n=31) sertifikalı organik olduğu ve %53,0'ünün (n=35) sertifikalı organik olmadığı ortaya konmuştur⁹.

5. SONUÇ VE ÖNERİLER

Çalışma ile, WWOOF Türkiye topluluğunda yer alan 66 ev sahibinin mevcut durumunun ayrıntılı analiz edilmesi ve bu ekolojik çiftliklerin orman köylerine entegrasyonunun irdelenmesi amaçlanmıştır. Çalışma sonucunda incelenen bu 66 adet ev sahibinin sunduğu hizmetler orman köylerinde kırsal kalkınma amaçlı kırsal turizm aracı olarak ekolojik çiftliklerin kullanılabilceğini işaret etmektedir. Kırsal yoksulluk ve yoksunluk süreçlerinin yoğun bir şekilde yaşandığı orman köylerinde bilgilendirme toplantılarının yapılması, yöre halkının bu uygulamaya yönelik algı, tutum ve beklentilerinin ortaya konması ve ev sahibi olmaya katılımı konusunda istekli olup olmadığının sorgulanması yoluyla ekolojik çiftliklerin orman köylerine entegrasyonuna yönelik düzenlemelerin son derece önemli ve gerekli olduğu sonucuna ulaşılmıştır.

Önceki çalışmalarda çok daha fazla sayıda olan ev sahiplerinin bu çalışma sonucunda sayılarının oldukça azalmış olduğu görülmektedir. Ayrıca ev sahiplerinin faaliyet gösterdiği coğrafi bölge ve il bazında da farklılaşmalar yaşandığı ortaya çıkmıştır. Ev sahiplerine yapılan yorumların neredeyse tamamına yakınının olumlu yönde olması aslında ev sahiplerinin yaptıkları işleri sahiplenerek ve gönüllülerin memnuniyetlerini artırmaya yönelik olduğu söylenebilir.

Çalışmadaki bulguların değerlendirilmesiyle ulaşılan diğer sonuçlar aşağıda sunulmaktadır:

- Ev sahiplerinin %77,3'ünün üyelik profilinde cinsiyeti erkektir.

⁹ WWOOF Türkiye, Worldwide Opportunities on Organic Farms, Organik Çiftliklerde Dünya Çapında Fırsatlar, Ev sahipleri, <https://wwoofturkey.org/tr/hosts> (Erişim: 26.05.2024)

- Ev sahiplerinin %77,3'ünün 2023'ten beri üyeliği bulunmaktadır.
- En fazla ev sahibi Muğla'da bulunmakta ve azalan sıralamayla Samsun, Çanakkale ve İzmir illerinde yer almaktadır.
- Ev sahipleri en fazla Karadeniz Bölgesi'nde ve en az ise Güneydoğu Anadolu Bölgesi'nde faaliyet göstermektedir.
- WWOOF ağına kayıtlı ev sahiplerinin coğrafi bölgelerdeki illere dağılımı değerlendirildiğinde; Marmara, Ege ve Karadeniz Bölgelerindeki illerin yarısı ve fazlası oranında illerde bu ev sahiplerinin faaliyetleri yayılım göstermektedir.
- Ev sahiplerinin %28,8'inin ise ev sahibi türü bilgisine yer verilmemiş olup %36,4'ü kendine yeterli olarak bildirilmişlerdir.
- Sebze yetiştiriciliğine %92,4 oranla ev sahiplerinin neredeyse tamamında fırsat verildiği görülmektedir.
- Meyve ve sebze işleme fırsatı ev sahiplerinin %65,2'sinde sunulmaktadır.
- Bütüncül yönetim %56,1 oranla ev sahiplerinin kullandığı yöntemlerin yarısından fazlasını oluşturmaktadır.
- Ev sahipleri %86,4 oranla birinci sırada konaklama olarak yatak odası tercihi sunmuşlardır.
- Ev sahipleri tarafından 3 farklı yemek bilgisi sunulmakta olup %99,4'ünde hepçil yemek seçeneğine yoğun olarak yer verilmektedir.
- Ev sahiplerinin 39'u (%59,1) en fazla iki gönüllü ağırlayabileceğini bildirmişlerdir.
- Ev sahipleri 40 farklı arazi alanı büyüklüğüne sahiptir. En az arazi alanı 0,4 hektar iken en çok arazi alanı 250,0 hektardır.
- Ev sahiplerinin gönüllülere sunduğu kalış sürelerine bakıldığında 1-2 haftalık, 3-4 haftalık ve 1 aydan fazla kalış süresi %86,4 oranında en fazla sunulandır. Ev sahiplerinin gönüllülere sunduğu en az kalış süresi ise %7,6 oranıyla gününbirlik (yerel) şeklindedir.

- Ev sahiplerine yapılan 205 adet yorumun %94,6'sı olumlu olup %5,4 değerlendirme ise olumsuzdur. Değerlendirmeler Türkçe, İngilizce ve Fransızca olmak üzere üç farklı dildedir.
- Ev sahipleri tarafından ziyaretçilere 6 ayrı ana dilde (Türkçe, İngilizce, Almanca, İspanyolca, Rusça, Ermenice) konuşma fırsatı sunulduğu ve %54,5'inde Türkçe konuşulduğu bulunmuştur.
- Ev sahiplerinin %72,7'si çocuk kabul ettiğini bildirmişlerdir.
- Ev sahiplerinin 28'i (%42,4) evcil hayvan kabul ettiğini belirtmişlerdir.
- Ev sahiplerinin %42,0'sinin sertifikalı organik olduğu ortaya konmuştur.

Ekoköy kriterlerinin, WWOOF ağındaki ev sahiplerine ait ekolojik çiftliklerin sahip olduğu parametrelere benzerlik gösterdiği düşünülmektedir. Bu bağlamda tüm Türkiye geneli saptanması önerilen potansiyel orman köylerin katılımcılıkla kırsal turizm kapsamında planlanması, ağa katılımının teşvik edilmesi, halkın bilgi ve bilinç düzeyinin artırılması ve farkındalıklarının oluşturulması son derece yarar sağlayacaktır. Sürdürülebilir turizm faaliyetlerinin planlanarak düzenlenmesi, turizm açısından özellikle de kırsal kesimdeki köylerin sürdürülebilir ekonomik canlılığı açısından büyük bir önem taşımaktadır.

WWOOF Türkiye bünyesindeki ev sahiplerinin hem orman köylerinde yaşayanlar hem de turizm etkinliklerinin önemli paydaşı olan yerel yönetimler, sivil toplum örgütleri hatta orman köylerinin önemli liderleri olarak görülen muhtarlar tarafından bile henüz tam olarak tanınmadığı düşünülmektedir. Tüm illerde bu topluluğa kayıtlı ev sahibinin olmadığı bulgularından yola çıkarak; WWOOF Türkiye ağına kayıtlı ev sahiplerinin sayısını artırmaya ve orman köylerine entegre etmeye yönelik stratejiler üzerinde durulmalı, bu ev sahiplerinin bilinirliğinin yanı sıra çekiciliğini özendirerek artırıp sürdürülebilirliğinin sağlanması önerilmektedir. Bununla birlikte bu ekolojik çiftliklerin orman köylerine entegrasyonu öncesinde önerilen alanların güçlü ve zayıf yönleri ile fırsatlar ve tehditlerine yönelik SWOT analizinin de gerçekleştirilmesi üzerinde durulması gereken önemli bir konudur.

KAYNAKÇA

- Ahipaşaoğlu, S., & Çeltek, E. (2006). *Sürdürülebilir kırsal turizm*. Gazi Kitabevi, ISBN: 975-6009-45-4.
- Ahmadova, S., & Akova, O. (2016). Türkiye’de organik ekoturizm çiftlikleri üzerine bir araştırma. *Karabük Üniversitesi Sosyal Bilimler Enstitüsü Dergisi*, 6(1), 14-29.
- Akçay Özkan, B., & Yalçiner Ercoşkun, Ö. (2019). İç Anadolu Bölgesi’ndeki ekolojik çiftliklerde tarım turizmi. *Balkan ve Yakın Doğu Sosyal Bilimler Dergisi*, 5(3), 78-79.
- Akesen, A. (1985). Ormanlarımızın Turizm Açısından Önemi. *Çevre ve Ormancılık*, 1(1): 8-10.
- Akın, A., Akın, A., Baş, M., & Karakan, H. İ. (2021). Pandemi döneminde TaTuTa çiftliklerinin uyguladığı stratejiler. *Türk Turizm Araştırmaları Dergisi*, 5(3), 1896-1911.
- Altunsoy, N. C. (2022). *Ekolojik çiftliklerin yönetim ve örgütlenme pratikleri üzerine bir araştırma*. Yüksek Lisans Tezi, Akdeniz Üniversitesi, Sosyal Bilimler Enstitüsü, Antalya.
- Altuntaş, B., & Sağlam, M. (2021). Orman köylüsünün kırsal turizm algılamalarına yönelik nitel bir araştırma: Anamur Kükür Köyleri örneği. *Sivas İnterdisipliner Turizm Araştırmaları Dergisi*, 4(2), 68-82, ISSN: 2651-2742
- Anonim, (2018). Orman köylülerinin sosyo-ekonomik yapısının araştırması-algılar, ihtiyaçlar, imkanlar ve stratejiler. *Yaşama Dair Vakıf Yayını*, 85 s., Ankara.
- Artuğer, S., Özkoç, G., & Kendir, H. (2013). TaTuTa (Tarım-Turizm-Takas) çiftliklerinin pazarlanması ve tanıtılması için öneriler. *Uluslararası Sosyal ve Ekonomik Bilimler Dergisi*, 3(1), 01-05.
- Aydın, E. (2021). *Kırsal Turizm*. (Alternatif Turizm Kapsamında Güncel Konular ve Araştırmalar içinde; Editörler: Emre Çilesiz ve Olca Sezen Doğancılı), Çizgi Kitabevi Yayınları (e-kitap), ISBN: 978-605-196-639-7, Bölüm 2, 23-38.

- Aydın, O. (2012). AB’de kırsal turizmde ilk 5 ülke ve Türkiye’de kırsal turizm. *Karamanoğlu Mehmetbey Üniversitesi Sosyal ve Ekonomik Araştırmalar Dergisi*, 14(23), 39-46. <https://doi.org/10.18493/kmusekad.50252>
- Aydın, P. (2012). *Bursa ili dağ yöresinde ekolojik turizmi geliştirme olanakları*. Yüksek Lisans Tezi, Uludağ Üniversitesi Fen Bilimleri Enstitüsü, Bursa.
- Cicik, Ş. (2019). *TaTuTa çiftliklerindeki uygulamaların permakültür gönüllülerinin motivasyonlarına etkisi*. Yüksek Lisans Tezi, Mersin Üniversitesi, Sosyal Bilimler Enstitüsü, Mersin.
- Civelek, M. (2013). *Sürdürülebilirlik kapsamında agro-turizm ve kırsal kalkınma ilişkisi: Muğla yöresindeki TaTuTa çiftliklerinin agro-turizm potansiyeli yönünden değerlendirilmesi*. Yüksek Lisans Tezi, Muğla Sıtkı Koçman Üniversitesi, Sosyal Bilimler Enstitüsü, Muğla.
- Civelek, C., Dalgın, T., & Çeken, H. (2014). Agro-turizm ve kırsal kalkınma ilişkisi: Muğla yöresindeki agro-turizm alanlarında bir araştırma. *Turizm Akademik Dergisi*, 1(1), 15-28.
- Çatı, K., & Yıldız, S. (2007). Türkiye’de kuru kayısı üretim ve pazarlama problemleri ve çözüm önerileri. *Atatürk Üniversitesi İktisadi ve İdari Bilimler Dergisi*, 21(1), 337-360.
- Çelteç, E. (2014). Çiftlik turizminde ürün geliştirme: ekolojik tarım turizmi çiftlikleri üzerine bir inceleme. *Uluslararası Hakemli Beşeri ve Akademik Bilimler Dergisi (UHBAB)*, 3(8), 90-114. ISSN Print: 2147-4168, Online: 2147-5385.
- Çiftçi, F. (2017). *Turizm sektöründeki sosyal girişim çalışanlarının sosyal girişimcilik davranışı, iş ve yaşam tatmini: TaTuTa projesi Narköy örneği*. Yüksek Lisans Tezi, Anadolu Üniversitesi Sosyal Bilimler Enstitüsü, Eskişehir.
- Çuhadar, Y. (2024). Kırsal yoksullukla mücadelede kırsal turizm: Şirince örneği. *Review of Tourism Administration (ROTA) Journal*, 5(1), 76-88.
- Dönmez, Y., Gökyer, E., & Aşkın, F. K. (2015). Safranbolu Yörük köyü ve yakın çevresinin ekoturizm potansiyelinin R’WOT analizi ile değerlendirilmesi. *Karabük Üniversitesi Sosyal Bilimler Enstitüsü Dergisi, Özel Sayı I*, 70-83.

- Erdoğan, N. (2003). *Çevre ve (Eko)turizm*. Erk Yayın ve Dağıtım, 317 s., ISBN: 975-93130-2-2, Ankara.
- Erdönmez, C. (1999). Bursa-Keleş kırsal alanlarındaki toplumsal yapının çevre sorunları üzerine etkisi. *İstanbul Üniversitesi Orman Fakültesi Dergisi, Seri A*, 49(1), 41-58.
- Ergün, G. S. (2021). *Kırsal Turizm*. (İçinde: Türkiye’den Rotalarla Alternatif Turizm, Editör: Prof. Dr. Hacer Bakır Sert). Nobel Akademik Yayıncılık, 1. Basım, XII+392 s., ISBN: 978-625-417-341-7, Ankara.
- Eşitti, B. (2023). The Relationships between Sustainable Rural Development and Agro-tourism: Examples from Türkiye. In: Economic growth in the conditions of globalization: conference proceedings: *International Scientific-Practical Conference*, XVIIth edition, October 12-13, 2023, Chisinau. Chisinau: SEP ASEM, 2023, vol. I, pp. 231-239. ISBN 978-9975-167-20-8, <https://doi.org/10.36004/nier.cecg.II.2023.17.11>
- Fırat, A. (2021). *Türkiye’de yer alan permakültür alanları ve ekolojik yaşam çiftliklerinin ekolojik sürdürülebilirlik kapsamında değerlendirilmesi*. Yüksek Lisans Tezi, Kilis 7 Aralık Üniversitesi Lisansüstü Eğitim Enstitüsü, Kilis.
- Günşen, H. B., & Atmış, E. (2020). Kalkınma planlarında yer alan orman köylüsüne ilişkin politikaların zamansal değişimi. *Bartın Orman Fakültesi Dergisi*, 22(1), 256-272, DOI: 10.24011/barofd.701096
- Ingram, G. (2002). Motivations of farm tourism hosts and guests in the south west tapestry region, Western Australia: a phenomenological study. *Indo-Pacific Journal of Phenomenology*, 2(1), 1-12.
- Karahan, H., & Gürbüz, İ. B. (2014). Orman köylerinde tarımsal faaliyette bulunan aile işletmelerinin sosyo-ekonomik yapısı. *Ulusal Aile Çiftçiliği Sempozyumu*, 30-31 Ekim 2014, 120-125, ISBN: 978-605-136-152-9, Ankara.
- Karasar, N. (1991). *Bilimsel Araştırma Yöntemi: Kavramlar, İlkeler, Teknikler*. 4. Basım, ISBN: 975-05432-1-6, Ankara.
- Kaymaz, Ç. K., & Birinci, S. (2018). Agriturizm ve agroturizmin TaTuTa (Tarım-Turizm-Takas) kapsamında değerlendirilmesi ve Uzundere-Tortum ilçelerinde

kırsal kalkınmaya etkisi. *International Journal of Agricultural and Natural Sciences (IJANS)*, 1(2), 115-126, E-ISSN: 2651-3617.

Kızılaslan, N., Ünal, T., Hanedar, C., Kızılaslan, H., & Kızılođlu, R. (2014). Kırsal kalkınma aracı olan kırsal turizmde aile çiftçiliğinin rolü. *Ulusal Aile Çiftçiliği Sempozyumu*, 30-31 Ekim 2014, 310-315, ISBN: 978-605-136-152-9, Ankara.

Kiper, T., & Arslan, M. (2007). Safranbolu-Yörükköyü tarımsal turizm potansiyelinin kırsal kalkınma açısından değerlendirilmesi. *Turkish Journal of Forestry*, 8(2), 145-158.

Kiper, T., Uzun, O., Özdemir, G., & Üstün Topal, T. (2016). Orman köylerinde ekoturizm planlama sürecinde turistlerin rolü: Kıyıköy örneđi. *Ormancılık Dergisi*, 12(2), 94-107.

Korkmaz, M. (2001). Orman kaynaklarında doğa turizmi etkinliklerinin ekonomik çözümlenmeleri (Kızıldağ Milli Parkı örneđi). *Süleyman Demirel Üniversitesi Orman Fakültesi Dergisi*, A(2), 111-134, ISSN: 1302-7085.

Özdemir, Ö., Akyürek, S., & Kutukız, D. (2019) Tatuta çiftliklerini ziyaret eden turistlerin çevrimiçi yorumlarının incelenmesi. *Turar Turizm ve Araştırma Dergisi*, 8(1), 106-126.

Poyraz, Y. (2019). TaTuTa'ya bađlı çiftliklerde alternatif yaşam deneyimi, ekotopya düşüncesi ve gönüllülük motivasyonu. Yüksek Lisans Tezi, Marmara Üniversitesi Sosyal Bilimler Enstitüsü, İstanbul.

Ross, S., & Wall, G. (1999). Ecotourism: towards congruence between theory and practice. *Tourism Management*, 20(1), 123-132, [https://doi.org/10.1016/S0261-5177\(98\)00098-3](https://doi.org/10.1016/S0261-5177(98)00098-3)

Selim Selvi, M., & Demirer, D. (2012). Ekolojik tatil çiftliklerinin TATUTA projesi deneyimine ilişkin örnek olay incelemesi. *Anatolia: Turizm Araştırmaları Dergisi*, 23(2), 187-202. ISSN: 1300-4220 (1990-2012).

Sönmez, V., & Alacapınar, F. G. (2019). *Örneklendirilmiş Bilimsel Araştırma Yöntemleri*. Anı Yayıncılık, Gözden Geçirilmiş 7. Baskı, ISBN: 978-605-170-317-6.

- Sü Eröz, S., & Bozkurt, M. (2015). Kırsal turizm kapsamında çiftlik turizmi ve Rize ilinde uygulanabilirliği. *Journal of Recreation and Tourism Research*, 2(1), 1-9, ISSN: 2348-5321
- Şekerli, S. (2018). *Tarım Turizmi (TaTuTa) Projesi Kapsamında Faaliyet Gösteren Ekolojik Çiftliklerde Bir Araştırma: İzmir İli Örneği*. Yüksek Lisans Tezi, İzmir Katip Çelebi Üniversitesi Sosyal Bilimler Enstitüsü, İzmir.
- Şimşek, O. (2016). *Alternatif bir ekolojik yaşam modeli: TaTuTa (ekolojik çiftliklerde tarım turizmi ve gönüllü bilgi, tecrübe takası) projesi*. Yüksek Lisans Tezi, Cumhuriyet Üniversitesi Sosyal Bilimler Enstitüsü, Sivas.
- T.C. Tarım ve Orman Bakanlığı Orman Genel Müdürlüğü, (2020). *Bolu, Kastamonu ve Zonguldak Orman Bölge Müdürlüğü Ekoköyler Tespiti Proje Sonuç Raporu*, Konya, 485 s.
- Terry, W. (2014). Solving labor problems and building capacity in sustainable agriculture through Volunteer Tourism. *Annals of Tourism Research*, 49, 94-107, DOI: 10.1016/j.annals.2014.09.001
- Uğurlu, K., & Öztürk, H. (2017). Trakya Bölgesinin ekolojik tarım turizmi potansiyeli ve pazarlanabilirliği. *Journal of Tourism and Gastronomy Studies*, 5(2), 151-161, DOI: 10.21325/jotags.2017.119
- Üzülmez, M., & Ercan İştin, A. (2019). Türkiye’de yer alan ekolojik çiftlik (TaTuTa) özelliklerinin incelenmesi üzerine bir araştırma. *VIII. National IV. International Eastern Mediterranean Tourism Symposium*, 19-20 April 2019, Anamur/Mersin/Turkey.
- Yıldırım, G. (2018). *Kırsal turizm kapsamında Türkiye’de çiftlik turizminin değerlendirilmesi: TaTuTa çiftlikleri örneği*. Doktora Tezi, Selçuk Üniversitesi, Sosyal Bilimler Enstitüsü, Konya.
- Yıldırım, A., & Şimşek, H. (2021). *Sosyal Bilimlerde Nitel Araştırma Yöntemleri*. Seçkin Yayıncılık, ISBN: 978-975-02-6982-0.
- Yıldız, D., & Coşgun, U. (2022). *Kırsal kalkınma aracı bağlamında TaTuTa/WWOOF Türkiye ağındaki ekolojik çiftliklerin sürdürülebilir turizm uygulamalarındaki yeri*

ve önemi. (İçinde: Ziraat, Orman ve Su Ürünleri Alanında Yeni Trendler, Editör:
Nilda Ersoy). Duvar Yayınları, ISBN: 978-625-8261-57-8.