

Sığınma ve Benimseme: Diyarbakır Kentinde Yaşayan Suriyelilerin Mekân Aidiyetleri*

Ömer ŞEN*

Gökşen BOZKURT DUMAN*

ÖZ

Bu çalışmada; Diyarbakır kentinde yaşayan Suriyelilerin mekân, aidiyet ve kimlik algıları ele alınmıştır. Toplumla uyum aşamasında yaşadıkları göçe yönelik algıları ve aidiyetleri tespit edilmeye çalışılarak, toplumsal bütünleşme ve yaşadıkları deneyimler açıklanmaya çalışılmıştır. Araştırma, kimlik ve aidiyetin yaşamları üzerindeki etkisi, yabancı olma durumları, ülkelerine olan özlem, göçün etkileri, beklentileri ve geri dönüş istekleri gibi konu başlıklarını kapsamaktadır. Araştırma verileri, 101 kişiye uygulanan anket ve 10 kişiyle gerçekleştirilen mülakat yoluyla elde edilmiş ve SPSS ile MAXQDA programları kullanılarak analiz edilmiştir. Elde edilen bulgular, nitel ve nicel istatistiksel yöntemlerle değerlendirilmiş ve sonuçlandırılmıştır. Araştırma sonuçları, bireylerin yaşadıkları yere aidiyet hislerinin demografik özelliklere bağlı olarak değişkenlik gösterdiğini göstermektedir. Ayrıca, ayrımcılık, dil engeli, akraba eksikliği ve ekonomik zorluklar gibi faktörlerin bireylerin aidiyet hislerini şekillendirdiği ve etkilediği belirlenmiştir. Bu faktörler, bireylerin aidiyet hislerini olumlu ya da olumsuz yönde etkileyerek yaşadıkları yere olan bağlılıklarını şekillendirmektedir.

Anahtar Kelimeler: Suriyeliler, Mekân, Kimlik, Aidiyet, Diyarbakır Kenti.

Başvuru / Kabul: 02 Temmuz 2024 / 25 Ağustos 2024

Atıf: Şen, Ö., Bozkurt Duman, G. (2024). Sığınma ve Benimseme: Diyarbakır Kentinde Yaşayan Suriyelilerin Mekân Aidiyetleri, *İmgelem*, 15, 149-182.

Asylum and Adoption: The Place Affiliations of Syrians Living in the City of Diyarbakır

ABSTRACT

In this study, the perceptions of space, belonging and identity of Syrian asylum seekers living in Diyarbakır city were examined. By trying to determine the perceptions and belonging towards migration they experienced during the adaptation stage to society, it was tried to explain social integration and the experiences they experienced. The research data were obtained through surveys and interviews with 10 people and analysed using SPSS and MAXQDA programs. The findings obtained were evaluated and concluded by qualitative and quantitative statistical methods. The research results show that the feelings of belonging of individuals to the place where they live vary depending on demographic characteristics. In addition, it has been determined that factors such as discrimination, language barrier, lack of relatives and economic difficulties shape and affect individuals' feelings

*Bu çalışma Gaziantep Üniversitesi Göç Enstitüsünde Doc. Dr. Ömer Şen'in danışmanlığında, Gökşen Bozkurt Duman tarafından hazırlanan "Suriyeli Sığınmacıların Mekâna İlişkin Aidiyet Algıları: Diyarbakır Şehri Örneği" isimli yüksek lisans tezinden üretilmiştir. Veriler Gaziantep Üniv. Etik Kurulu'nun 03.04.2024 tarih ve E-87841438-302.08.01-481242 sayılı toplantısında alınan "23" numaralı karar izniyle elde edilmiştir.

The data of this study were obtained with the permission of the decision numbered "E-87841438-302.08.01-481242" taken at the meeting of the Ethics Committee of Gaziantep University dated 03/04/2024 and numbered 23.

*Doç. Dr., Gaziantep Üniversitesi, Fen Edebiyat Fakültesi, Coğrafya Bölümü, Gaziantep/Türkiye. E-posta: omersen@gantep.edu.tr, ORCID Numarası: [0000-0002-1769-8236](https://orcid.org/0000-0002-1769-8236), ROR ID: <https://ror.org/020vvc407>

*Yüksek Lisans Öğrencisi, Gaziantep Üniversitesi Göç Enstitüsü, Göç Çalışmaları Anabilim Dalı, Gaziantep/Türkiye. E-posta: goksenbozkurt@gmail.com, ORCID Numarası: [0009-0005-8394-6241](https://orcid.org/0009-0005-8394-6241), ROR ID: <https://ror.org/020vvc407>

of belonging. These factors affect individuals' sense of belonging in a positive or negative way and shape their commitment to the place where they live.

Keywords: Syrians, Place, Identity, Belonging, Diyarbakir City.

Received / Accepted: 02 July 2024 / 25 August 2024

GİRİŞ

Göç, insanların yaşadıkları bölgelerden başka yerlere kalıcı veya geçici olarak gitmelerini ifade eder. Bu hareketlilik, farklı bağlamlarda gelişen koşullardan etkilenir ve dönüşüm geçirir. Bauman (2011), modern dünyanın karmaşıklığı ve hızlı değişimi altında insanların yer değiştirmesini “akışkan modernlik” kavramıyla açıklar. Bu kavram, toplumun daha önceki “katı” modernlik dönemine göre daha geçici, belirsiz ve hızlı bir şekilde değiştiğini ifade eder.

Göç, aynı zamanda toplumların ve kültürlerin dinamiklerini de etkileyen sosyolojik bir olgudur. Bu kapsamlı yaklaşım, göçün karmaşıklığını ve çok boyutlu doğasını anlamamıza yardımcı olur. Ayrıca, göç sadece fiziksel hareketi değil, aynı zamanda toplumsal, kültürel ve ekonomik değişimleri de içermekte (Sönmez 2022; Sirkeci ve Yüceşahin 2015; Koçak ve Çetin 2022) ve birey güvenlik perspektifinden çok “devlet güvenliği” çerçevesinde değerlendirilmektedir (Şimşek 2017). Castles ve Miller’e (2008) göre; uluslararası göç, günümüzde toplumsal değişimlerin temel itici gücü haline gelmiştir. Eski dönemlerden günümüze kadar sınır ötesi insan hareketleri, toplumları ve devletleri şekillendirirken, bugün gelinen noktada sınır ötesi insan hareketlerinin belirgin özelliği; küresel, merkezi, sosyal ve ekonomik bir olgu haline gelmesidir. Böylece uluslararası göç, genel anlamda göç olgusunu tanımlar duruma gelmiştir.

Mekân, kendisinin yeniden üretimi ve toplumun bu mekânlarda nasıl bir hayat sürdüğü, insanların kimliklerini şekillendirdiği, aidiyet hissettiği ve toplumsal etkileşimlerini gerçekleştirdiği bir olgudur. Mekânsal inşalar, insanların bir kısım kalıplar içinde düşünmesini, yaşamasını ve etkileşimde bulunmasını sağlar (Kaya 2014; Harvey 2009). Coğrafyanın temel unsuru olan yer, tarih sürecinde hem coğrafya hem de diğer bilim dallarında geniş çapta incelenmiş ve incelenmeye devam etmektedir.

Aidiyet, insanın doğuştan sahip olduğu bir karakteristik değildir; sonradan oluşan bir kavramdır. Geçici koruma kapsamındaki bireyler, kendi kültürlerini ve gidilen ülkede sonradan edindikleri kültürel kodları bir araya getirerek aidiyetlerini şekillendirirler. Bu süreç, kabullenme duygusuyla mümkün hale gelir. Bireyin içinde bulunduğu şartlar yargısını farklı etkilemekle birlikte bireyin sosyal ekonomik, kültürel durumu yargısını şekillendirebilmektedir (Çiftçi 2019 içinde: Karabulut 2014; Pustu 2014; Fisher 1997).

Geçici koruma kapsamındaki bireylerin aidiyet hissi, zaman ve mekâna bağlı olarak değişebilir ve farklı boyutlarda kendini gösterebilir. Göçle birlikte yeni ilişkiler ve bağlantılar, önceki aidiyetleri öteleyebilir veya dönüştürebilir. Bireyin kendini nereye ait hissettiğini anlaması, yeni toplumlarla bütünleşmesini, asimile olmasını ve kimliğini korumasını sağlayabilir. Yerleştikleri ülkede hissettikleri öteki olma durumu, iki mekân arasında kalmalarına ve evsiz hissetmelerine yol açabilir. Ancak aynı dilden, ülkeden, şehirden, etnik kökenden diğer kişilerle olan etkileşim, bağ, yitirilen evin (mekânın) yeniden inşasını kolaylaştırarak aidiyeti güçlendirebilir. Aidiyet, göçle birlikte form (şekil) değiştirerek mekânsal aidiyete dönüşmüş ve artık birden fazla yere ait olmak mümkün hale gelmiştir.

Bu çalışmanın konusu, Diyarbakır'da bulunan geçici koruma kapsamındaki Suriyelilerin yaşadıkları coğrafi mekâna (Diyarbakır'a) ait tutum ve algılarının ölçülmesidir. Çalışma, Türkiye'ye göç etmek zorunda kalan Suriyelilerin mekâna ilişkin aidiyet algılarını merkeze koyarak, buldukları mekâna kendilerini ne kadar ve nasıl ait hissettiklerini anlama çabasıdır. Diyarbakır'da yaşayan ve 2011 yılından beri Suriye'den Türkiye'ye göç etmiş olan Suriyeliler özelinde Türkiye'deki göç olgusunu mekân, aidiyet, kültür ve kimlik boyutlarıyla ele alarak, mevcut literatüre yeni bir bilgi kaynağı sağlamayı amaçlamaktadır.

İlgili Literatür

Mekân ve kimlik dolayısıyla mekânsal aidiyet birbirinden bağımsız değildir. Mekân kimlikten, kimlikte mekândan müstakil bir konu olarak ele alınamaz. İnsan mekân ilişkisinde, mekân fiziksel bir gerçeklik olarak algılanmanın ötesinde, hissedilmekte, onlara bağlanılmakta ve kendilik duyguları mekânlar yoluyla ve birtakım mekânsal değişkenler üzerinden tanımlanabilmektedir.

Göçmenler yaşadıkları mekânlarda içinde buldukları çevrelerin sosyal ve kültürel yapısını etkiledikleri gibi aynı zamanda yaşadıkları mekânların sosyal ve kültürel yapısından da (dil, giyim şekli, davranış biçimi vb.) etkilenmektedirler. Dolayısıyla farklı yaşantılara, geleneklere sahip bireyler arasında bağ oluşturan kültürel bir mekân ortaya çıkmaktadır (Harunoğulları ve Cengiz 2014; Kolukırık ve Duru 2020).

Yapılan çalışmalar Suriyelilere yönelik toplumsal kabulün üst düzeyde gerçekleştiğini belirtmekle birlikte zaman ve şartların değişimiyle bu durumun sürdürülebilir niteliğini kaybettiği ve sınırlara dayandığı da ifade edilmektedir (Yıldırım vd. 2017; Kurçak 2022). Nitekim Çevik ve Buz (2022), geçici koruma statüsündeki Suriyelilerin uyumunu zorlaştıran ve aidiyet duygusunun gelişimini engelleme potansiyeli olan göç yönetimi perspektifinin,

özellikle gündelik yaşam ilişkilerinde yerel toplum üyeleri ile artan “temasın” sonucunda görünür olmaya başladığının altını çizmektedirler. Son dönemlerde yapılan araştırmalara göre Türkiye’de “yeni” bir etnik kimliğin toplumsal alandaki görünürlüğü ile bağlantılı olarak “Suriyeli” imgesine yönelik bakış açısında değişimler gözlenmektedir. Suça daha yatkın oldukları, güvenlik sorunu yarattıkları, ekonomik, sosyal ve kültürel bozulmaya neden oldukları gibi olumsuz bakış açılarının göç yönetimi perspektifi ile ilişkisi, üzerine düşünülmesi gereken önemli bir konu olduğu dikkat çekmektedir.

Avrupa Birliği’nin (AB) yeni göçmen almayı sınırlandırması, Suriye’deki yerleşik düzenin ve siyasi atmosferin uzun bir süre daha, Suriyelilerin ülkelerine geri dönmeleri için uygun olmaması ya da gelenlerin ülkelerine geri dönmek istemiyor olmaları, Suriyelilerle iç içe bir yaşamın daha uzun yıllar devam edeceğinin işareti olarak görülmektedir (İçduygu ve Ayaşlı 2019). Bu durum, önceleri mazlum ve savaş mağduru olarak görülen ve kabul edilen Suriyelilerin; zamanla toplumda daha fazla görünür olmaya başlaması ile birlikte dışlanmaya ve ötekileştirmeye dönüştüğü bir süreç haline gelmeye başladığı düşünülmektedir. Her ne kadar tarihi yakınlığı ve dini birlikteliği olsa da zamanla iki toplumun farklılıkları daha fazla gün yüzüne çıkmış ve sosyal uyum ile ilgili çalışmalarda da artış olduğu tespit edilmiştir (Bardakçı Tosun 2023). Unutulmaz (2021), Türk toplumunda Suriyelilerle güven ve uyum içerisinde bir ortak yaşam ihtimali çok güçlü görülmediğini ifade ettiği çalışmasında yükselmekte olan ayrımcı dil ve güvenikleştirme ortamının Suriyelilerin uyumunu bugün zorlaştırmaktayken, gerekli adımlar atılmaz ise kısır bir döngü içerisinde kendilerini güçlendirerek gelecekte daha da fazla zorlaştıracığını belirtmektedir.

Geçici koruma altındaki Suriyelilerin yasal statülerinin belirlenmesi, oldukça karmaşık ve geç kalınmış bir sürece vurgu yapmaktadır. Türkiye, ani gelişen göç dalgasına karşı mevzuat yetersizliğini derinden hissetmiş, 1951 tarihli Cenevre Sözleşmesi’ne taraf olmuşsa da 2013 yılında çıkardığı 6458 sayılı Kanuna kadar büyük bir kanuni boşluk hissetmiştir. Bu kanun ile dağınık haldeki mevzuat tek çatı altında toplanmış ve Türkiye’de göçe bağlı oluşan yabancı nüfusuna yönelik faaliyet gösteren bir teşkilatlanmaya gidilmiştir (Savar ve Kedikli 2019; Büyükhan 2021). Savar ve Kedikli (2019), sağlanan imkânlara rağmen sorunlarının olmasının kaçınılmaz olduğunu ifade etmekle birlikte sorunların çeşitliliği ve dinamik yapısı, yasal düzenlemelerin ve faaliyetlerin de sürekli gözden geçirilmesini zorunlu kıldığını ifade etmektedirler. Ancak hukuki açıdan geçici koruma altındaki kişilerin çalışma izinleri, şirket kurmaları, vergi ödemeleri ve ekonomik hayatın birçok alanında halâ eksiklikler bulunmaktadır (Koyunçu 2019).

Göçmenlerin toplumsal uyumunun ve dolayısıyla mekânsal bağlarının kurulmasında yerel yönetimlerin yaklaşımı oldukça kritik bir önem arz etmektedir. Türkiye'deki belediyelerin göçmenlerin sosyal uyum sürecine destekleri olmakla birlikte Havan (2024)'ın da belirttiği gibi özellikle dil eğitimi, iş bulma imkânları ve kültürel etkileşim gibi konularda daha fazla destek ve kaynak tahsisinin gerekliliği ortadadır. Özservet (2015), bunlara barınma sorunları, sağlık, kentsel yaşama uyum ve görüş bildirememe gibi sorunları eklemektedir.

Kentsel mekâna ait sosyal dışlanmalar, mültecilerin yeni bir kimlik inşasını zorlaştırmaktadır. Diğer taraftan sosyo-kültürel entegrasyonun deneyiminde önemli bir yere sahip olan öz-kimlik tanımlamaları mülteciler tarafından, mevcut olumsuz “Suriyeli” kimliği bağlamında değerlendirilerek, bu kimliğin kendileri üzerinde yarattığı baskı sonucunda aidiyet duygularının gelişemediğini ifade etmektedirler (Çevik ve Buz 2022).

Klasik medya ve sosyal medyanın geçici koruma altındaki Suriyelilere yaklaşımları, yerel aktörlerin benimseme Suriyelilerin ise aidiyet ve kimlik oluşturma süreçleri üzerinde önemli etkileri olmaktadır. Haberlerin en çok, “Duyulan Rahatsızlıkla İlgili İçerikler” ve “Siyasi İçerikler” temaları ile verilmekte olduğu görülmektedir (Tiryaki 2022).

Veri ve Yöntem

Çalışmada karma araştırma yöntemi kullanılmıştır. Karma yöntemle araştırma yapmak çeşitli yöntemler kullanarak olayları bir çerçeve içerisinde sunma, analiz etme ve bir araya getirme fırsatı sunmaktadır (Baki ve Gökçek 2012; Creswell 2021). Çalışmanın saha gözlemleri ve veri toplama süreçleri Aralık 2023 ve Mayıs 2024 tarihleri arasında gerçekleştirilmiştir. Örneklem seçiminde $n=N t^2 pq/d^2(N-1)+ t^2 pq$ formülü kullanılmıştır (Yazıcıoğlu ve Erdoğan 2014). N: Hedef kitledeki birey sayısını, n: Örneklem hacmini yani örnekleme girecek birey sayısını, p: İncelenen olayın oluş sıklığını yani gerçekleşme olasılığını, q: İncelenen olayın olmayış sıklığını yani gerçekleşmeme olasılığını, t: Belirli bir anlamlılık düzeyinde, t tablosundan bulunan teorik değeri, d: Olayın oluş sıklığına göre kabul edilen \pm örnekleme hatasını göstermektedir.

Çalışmada tesadüfi olarak seçilen 101 kişiye anket uygulanmıştır. Anket sonuçları SPSS programı yardımı ile analize tabi tutulmuş; sosyo-demografik değişkenler ile incelenmiş, sıklık ve yüzdelik değerlerine ait bulgulara ait çapraz tablolar oluşturulmuştur.

Çalışmanın bir diğer yönünde 10 katılımcı ile derinlemesine yarı yapılandırılmış mülakat uygulanmıştır. Suriyelilerin demografik yapılarını en iyi temsil eden farklı yaş, cinsiyet ve sosyo-ekonomik durumlara göre evrenden rastgele seçim yapılmıştır. Örneklem büyüklüğü

nitel araştırmalarda yaygın olarak kullanılan satürasyon (doygunluk) yöntemi ile belirlenmiştir. Teorik olarak doygunluk, araştırmacının artık sürekli aynı yanıtları alamaya başladığında örneklem büyüklüğünü de belirlemiş olmasıdır. Doygunluk, nitel araştırmalarda şimdiye kadar toplanan veya analiz edilen verilere dayanarak, daha fazla veri toplanması ve / veya analiz edilmesinin gereksiz olduğunu belirtmek için yaygın olarak kullanılan bir yapıdır (Yağar, 2023).

Yapılan yüz yüze görüşmelerin verileri MAXQDA 24.3.0 programına aktarılmıştır. Anket verilerinde yer alan sosyo-demografik değişkenlere ve anket sorularına verilen yanıtlardan üst kodlar ve alt kodlar oluşturularak öncelikle tüm yanıtlara ait betimsel analizler yapılmıştır. Görüşmelerin analizi, içerik analizi yöntemi kullanılarak incelenmiş, araştırmada ortaya çıkan temalar ve bu temalara ait alt kodlar Kod Haritaları ile sunulmuştur. Araştırmadaki tüm kodlara ait betimleyici bulgular ve kodların birbirleriyle olan ilişkisine ait ilişki bulgular rapor edilmiştir. Katılımcıların açık uçlu sorulara verdikleri yanıtlar, ilgili değişkenlere ilişkin bulgularda örneklendirilerek analizler desteklenmiştir.

Bulgular

Katılımcıların Sosyodemografik Özellikleri

Katılımcıların %58'i kadın ve %42'si erkektir. %42'si 25-36 yaş, %27'si 18-25 yaş aralığındadır. Katılımcıların %59'u öğrenci, %21'i ev hanımıdır. Katılımcıların %44'ü üniversite mezunu, %22'si ortaöğretim mezunu olduğunu ifade etmiştir. Katılımcıların; Bağlar ilçesinde 9 mahallede, Kayapınar ilçesinde 8 mahallede, Sur ilçesinde 2 mahallede ve Yenişehir ilçesinde 1 mahallede ikamet ettikleri görülmektedir (Tablo 1). Bu mahalleler Suriyeli nüfusunun yoğun olduğu mahallelerdir.

Tablo 1. Katılımcıların Sosyodemografik Özelliklerine Ait Sıklık ve Yüzdeler Değerleri

Sosyodemografik Değişken	f	%
Cinsiyet		
Kadın	59	58,4
Erkek	42	41,6
Toplam	101	100,0
Yaş Grubu		
15-18	3	3,0
18-25	28	27,7
25-36	43	42,6
36-45	18	17,8
46-55	7	6,9
56-65	2	2,0
Toplam	101	100,0

Sığınma ve Benimseme: Diyarbakır Kentinde Yaşayan Suriyelilerin Mekân Aidiyetleri

Meslek		
Ev Hanımı	21	20,8
İşsiz	3	3,0
Kamu Çalışanı	6	5,9
Öğrenci	60	59,4
Özel Sektör Çalışanı	6	5,9
Tüccar – Esnaf	5	5,0
Toplam	101	100,0
Eğitim Düzeyi		
Okuryazar değil	6	5,9
Okuryazar	4	4,0
İlköğretim	16	15,8
Ortaöğretim	22	21,8
Lise	9	8,9
Üniversite	44	43,6
Toplam	101	100,0
İlçe ve Mahalleler		
Bağlar – 5 Nisan	24	23,8
Bağlar – Yunus Emre	9	8,9
Bağlar – Fatih	1	1,0
Bağlar – Kaynartepe	14	13,9
Bağlar – Mevlana Halid	3	4,0
Bağlar – Yeniköy	1	1,0
Bağlar – Korhat	2	2,0
Bağlar – Bağcılar	8	7,9
Bağlar – Muradiye	4	4,0
Kayapınar – Huzurevleri	11	8,9
Kayapınar – Selahattin Eyyubi	1	1,0
Kayapınar – Fırat	4	4,0
Kayapınar – Peyas	1	1,0
Kayapınar – 500 Evler	1	1,0
Kayapınar – Gaziler	2	2,0
Kayapınar – Diclekent	1	1,0
Yenişehir – Şehitlik	9	8,9
Sur – Alipaşa	1	1,0
Sur – Bağıvar	2	2,0
Toplam	101	100,0

Katılımcıların %52'sinin evli, % 44'ünün bekâr; %88'inin kiracı, % 11'inin ev sahibi olduğu ve % 1'inin bedelsiz tahsis edilmiş yerde ikamet ettiği görülmüştür. Hanedeki kişi sayısı ise %42'sinin 3-5, %50'sinin 6-10 ve %1'inin 10 ve üzeri olduğu görülmektedir.

Katılımcıların % 82'si gibi büyük bir oranının aylık geliri 5000-20000 tl aralığındadır. Katılımcıların % 96'sı 3 yıldan daha uzun süredir Türkiye'de ikamet etmektedirler. %65'i ise 10 yıldan daha fazla bir süre Diyarbakır'da ikamet etmektedirler. Ankete katılanların yarıdan fazlası ise 10 yıldan daha uzun süre buldukları mahallede ikamet etmektedirler (Tablo 2).

Ömer ŞEN- Gökşen BOZKURT DUMAN

Tablo 2. Katılımcıların Sosyodemografik Özelliklerine Ait Sıklık ve Yüzdeler Değerleri

Sosyodemografik Değişken	f	%
Medeni Durum		
Bekâr	44	43,6
Evli	53	52,5
Dul/Boşanmış	4	4,0
Toplam	101	100,0
Ev durumu		
Kira	89	88,1
Ev Sahibi	11	10,9
Bedelsiz Tahsis Edilmiş	1	1,0
Toplam	101	100,0
Hanedeki Kişi Sayısı		
1-2	7	6,9
3-5	42	41,6
6-10	51	50,5
10+	1	1,0
Toplam	101	100,0
Aylık Gelir		
5000-10000 TL	40	39,6
10000-20000 TL	43	42,6
20000-30000 TL	14	13,9
30000-40000 TL	2	2,0
40000 TL +	2	2,0
Toplam	101	100,0
Türkiye’de Geçirilen Süre		
1-3 yıl	4	4,0
5-10 yıl	58	57,4
10+ yıl	39	38,6
Toplam	101	100,0
Diyarbakır’da Geçirilen Süre		
0-1 yıl	1	1,0
1-3 yıl	9	8,9
5-10 yıl	65	25,7
10+ yıl	26	64,4
Toplam	101	100,0
Mahallede Geçirilen Süre		
0-1 yıl	7	6,9
1-3 yıl	34	33,7
5-10 yıl	9	8,9
10+ yıl	51	50,5
Toplam	101	100,0

Betimsel Bulgular

Katılımcıların “Türkiye’ye ait hissediyor musunuz?” sorusuna %42’sinin evet, %23’ünün hayır, şeklinde yanıt verdiği görülmüştür. Türkiye’ye ait hissetme durumu erkeklerde (%45) kadınlara (%42) göre biraz daha yüksek olmakla birlikte büyük farklılıklar görülmemektedir. Yaşa göre dağılıma bakıldığında gençlerde oran biraz daha yüksek olmakla birlikte frekansla da orantılı olarak anlamlı farklılıklar görülmemektedir (Tablo 3).

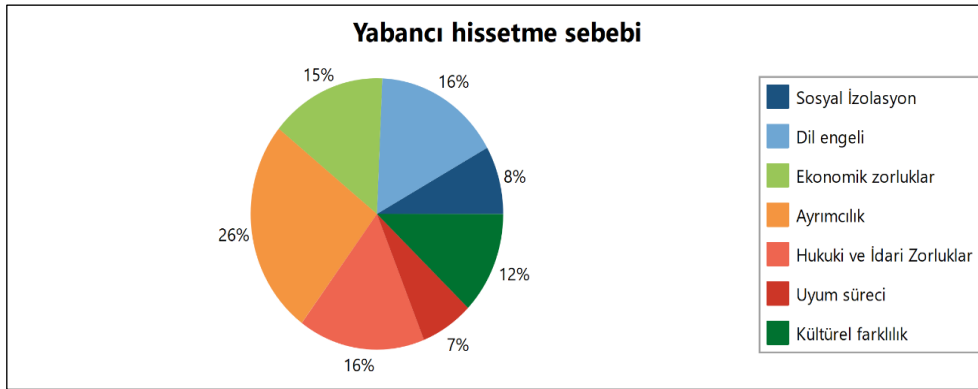
Tablo: 3. Yaşa Göre Türkiye'ye Yabancı Hissetme Durumu

Yaş	Türkiye'ye yabancı hissetme durumu							
	Evet		Hayır		Bazen		Fikrim yok	
	f	%	f	%	f	%	f	%
15-18 yaş	1	33,3	2	66,7	0	0,0	0	0,0
18-25 yaş	11	39,3	3	10,7	8	28,6	6	21,4
25-36 yaş	18	41,9	9	20,9	14	32,6	2	4,7
36-45 yaş	7	38,9	6	33,3	4	22,2	1	5,6
46-55 yaş	4	57,1	2	28,6	1	14,3	0	0,0
56-65 yaş	1	50,0	1	50,0	0	0,0	0	0,0

Örnekleme grubunun, Türkiye'ye aidiyet hissetmelerinin yüksek oranda olması, Türkçe dil becerilerini geliştirmeleri, yerel toplulukla dostluk ve aile bağları akrabalık ilişkileridir. Bu faktörler, kendilerini Türkiye'nin bir parçası olarak hissetmelerinde önemli bir rol oynamaktadır. Elde edilen bulgular Havan (2023) ve Özservet (2015)' in elde ettiği sonuçlar ile paralellik göstermektedir.

Katılımcıların “Türkiye'ye yabancı hissetmenizin sebebi nedir?” sorusuna %26 ile en çok verilen cevabın ayrımcılık olduğu görülmüştür (Şekil 1).

Şekil: 1. Yabancı Hissetme Sebeplerinin Dağılımı



Bu durum, toplumda Suriyelilere yönelik olumsuz tutum ve davranışların varlığını göstermektedir. Ayrıca, aile ve akraba eksikliği de katılımcıların kendilerini “yabancı” olarak tanımlamalarının bir başka önemli sebebidir. Savaş sırasında sevdiklerini kaybetmenin verdiği acı, katılımcıların kendilerini izole, desteksiz ve yabancı olarak algılamalarına neden olmaktadır. Ayrımcılığı takiben dil engeli ve hukuki ve idari zorlukların ikinci sırayı aldığı görülmektedir. Dil engeli, Suriyelilerin Türkçe konuşma ve anlama yeteneklerinin sınırlı olması nedeniyle yaşadıkları zorlukları ifade ederken, hukuki ve idari zorluklar, bürokratik işlemler ve yasal haklar konusunda yaşanan problemleri temsil etmektedir. Ekonomik zorluklar, kültürel

farklılık, sosyal izolasyon ve uyum süreci de diğer önemli faktörler arasında yer almaktadır. Bu faktörler, Suriyelilerin Türkiye'deki sosyal ve kültürel yaşama uyum sağlama sürecinde karşılaştıkları zorlukları göstermektedir.

“Toprağımla yaşıyorum ve ölsem de toprağımlı unutmayacağım. Kimliğim yaşadığım yerde kaldı. Aidiyetim yok, ihtiyacım da yok. Yani aslında önümüzde geleceğe dair bir fikrimiz olmadığı için o aidiyet biraz eksik kalıyor yoksa Diyarbakır'ı seviyoruz yer olarak da kendi memleketim olarak görüyorum güveniyorum; ama ne zaman gideceğiz, ne olacak onu tahmin edemediğimiz için rahat olamıyoruz” (G9-K, +65).

Katılımcının ifadeleri, topraklarına olan derin bağlılığını ve bu bağın ölümün ötesine geçtiğini göstermektedir. Ancak, aynı zamanda, yaşadığı yerde bir kimlik ve aidiyet eksikliği hissettiğini belirtmektedir. Bu durum, sürekli bir belirsizlik hali ve geleceğe dair net bir vizyonun olmamasından kaynaklandığı söylenebilir. Diyarbakır'ı sevdiğini ve orayı kendi memleketi olarak gördüğünü ifade etmesi, şehre belirli bir güven duyduğunu göstermektedir. Ancak ne zaman ayrılacakları veya gelecekte ne olacağı konusundaki belirsizlikler nedeniyle tam bir rahatlık hissi yaşayamamaktadır.

Yabancılık hissine sebep olan birçok faktör bulunmaktadır. Ancak; bu faktörler arasında en kritik olanı dil engelidir. Bu durum, özellikle yaşlı kesimde daha belirgin bir şekilde kendini göstermektedir. Bireylerin tüm yaşamlarını kendi ülkelerinde geçirmiş olmaları, kendi kültürleri, sosyal ağları ve ana dilleri nedeniyle, başka bir ülkenin diline, kültürüne ve sosyal yapısına adapte olmaları konusunda zorlanmaktadırlar. Bu durum, bireylerin kendi kimliklerinden vazgeçip yeni bir kimlik oluşturmayı gerektirir ki bu da oldukça zorlu bir süreçtir. Bu nedenle, yabancılık hissi, özellikle yaşlı bireyler arasında daha belirgin bir şekilde kendini gösterir. Bu durum, bireylerin sosyal uyum süreçlerini olumsuz yönde etkilemektedir.

“Şehir vatanım memleketim çok şirindir gözümde ama burada mülteciyiz yabancıyız bir şey olsa bir yanlış yapsak olmaz yani kötü olur. Vatanında hürdüm özgürdüm, mesela Urfa'ya abimi görmeye gitsem yol izin almadan gidemem ve yakalanırsam 4 bin, 5 bin ceza alırım” (G1, E, +65).

Bu ifade, bir Suriyelinin Türkiye'deki yaşam deneyimlerini ve karşılaştığı zorlukları derinlemesine yansıtmaktadır. Söz konusu bireyin vatanına duyduğu özlem ve memleketinin güzelliklerine olan hasreti, ifadesinin merkezinde yer alırken, aynı zamanda Türkiye'de geçici koruma statüsünde yaşadığı zorluklar ve kısıtlamalar da vurgulanmaktadır. Özellikle, seyahat özgürlüğünün kısıtlanması ve olası cezai yaptırımlar, katılımcının kendini özgür hissetmediğini ve sürekli bir belirsizlik içinde yaşadığını göstermektedir.

Katılımcının ifadesi hem kişisel bir özlemi hem de genel bir toplumsal sorunu yansıtmaktadır. Bu, Suriyelilerin yaşadığı zorlukların sadece bireysel değil, aynı zamanda toplumsal bir boyutu olduğunu göstermektedir.

“Yani, tam ben burada okudum büyüdüm aslında buraya aidim diyorum sonra bir an kendimi uyandırıyorum hayır yabancıyım diyorum neden, çünkü yabancıyım ve bunu hiç unutturmuyorlar” (G2, E, 17y).

Bu ifade, bir Suriyelinin Türkiye’deki yaşam deneyimlerini ve karşılaştığı içsel çatışmayı derinlemesine yansıtmaktadır. Katılımcı, Türkiye’de büyüdüğünü ve eğitim aldığını belirterek, bu ülkeye aidiyet hissi yaşadığı anları ifade ediyor. Ancak, hemen ardından kendini bir yabancı olarak tanımlıyor ve bu hissin sürekli olarak kendisine hatırlatıldığını vurguluyor. Bu durum, geçici koruma altındaki Suriyelilerin hem fiziksel hem de duygusal olarak yaşadıkları zorlukları ve toplum içindeki yerlerini sürekli sorgulamalarını göstermektedir.

“Kendinizi yaşadığınız kentte güvende hissediyor musunuz?” sorusuna katılımcıların %60’ı evet, %11’i hayır şeklinde yanıt vermiştir (Tablo 4). Katılımcıların büyük çoğunluğunun Diyarbakır’da kendilerini güvende hissettikleri görülmektedir. Erkek katılımcıların %57,1’i bu soruya ‘Evet’, kadın katılımcıların ise %62,7’sinin evet, yanıtını verdiği görülmüştür. Katılımcıların Diyarbakır’da geçirdikleri süre arttıkça güvende hissetme durumunun da daha yüksek olduğu görülmektedir.

Tablo: 4. Şehirde Geçirilen Süreye Göre Şehirde Güvende Hissetme Durumu

Şehirde güvende hissetme	Şehirde geçirilen süre							
	0-1 yıl		1-3 yıl		5-10 yıl		10+ yıl	
	f	%	f	%	f	%	f	%
Evet	0	0,0	4	44,4	40	61,5	17	65,4
Hayır	0	0,0	3	33,3	6	9,2	2	7,7
Bazen	0	0,0	2	22,2	16	24,6	5	19,2
Fikrim yok	1	100	0	0	3	4,6	2	7,7
Toplam	1	100	9	100	65	100	26	100

Diyarbakır’da uzun süreli ikamet eden Suriyelilerin kendilerini daha güvende hissettiklerini ortaya koymaktadır. En yüksek evet yanıtı oranı, 10 yıl ve üzeri bir süredir şehirde yaşayan katılımcılar arasında gözlemlenmiştir. Uzun süreli ikamet, Suriyelilerin güvenlik algısını olumlu yönde etkilediği sonucuna varılmıştır. Bu bulgular, yerel topluluklarla uyumun ve uzun süreli ikamet, onların güvenlik algılarını olumlu yönde etkileyebileceğini göstermektedir.

Evli ve bekâr katılımcıların Diyarbakır’da kendilerini en güvende hisseden grup olduğu söylenebilir. Ancak, dul veya boşanmış olan katılımcılar arasında bu konuda daha fazla belirsizlik olduğu görülmektedir. Bu belirsizlik, belki de bu grup içindeki bireylerin yaşadıkları deneyimlerin çeşitli olmasından kaynaklanmaktadır.

“Aslında evet ev yer olarak burası ama ait olduğum ev değil mekân memleket ve yerimi teslim etmiyorum evet oturuyorum rahatım ama kalıcı değilim. Başıma ne geleceğini tahmin edemiyorum güvende hissedemiyorum. Türkiye’nin kanunlarını bilmiyorum çok kişi wifi üzerinden bir şeyler yapıyor ve suçsuz insanlar hapse giriyor korkuyoruz bu yüzden” (G6, K, 37y).

Bu ifade, bireyin fiziksel olarak konforlu bir ortamda yaşadığını, ancak duygusal olarak aidiyet hissetmediğini ve durumunun kalıcı olmadığını belirtmektedir. Gelecekte ne olacağını tahmin edememe ve Türkiye’nin yasalarını tam olarak anlamama gibi faktörler nedeniyle kendini güvende hissetmemektedir. İnternet üzerinden gerçekleştirilen eylemler sonucunda masum insanların hapse atıldığını duyduğu için endişe duymaktadır. Bu durum, özellikle Geçici koruma altında olan Suriyeliler arasında yaygın olarak görülmektedir. Yeni bir ülkede yaşamaya başlamak, özellikle hukuki süreçler ve sosyal normlar hakkında yeterli bilgiye sahip olmamak bireylerde belirsizlik ve güvensizliği arttırmaktadır.

“Güven hissediyorum, dil bildiğim için Kürt olduğun için sosyalleşiyorum buradaki insanlarla çok iyiler hep yemeğe davet ediyorlar beni” (G-7, K, 17y).

Bu ifade, bireyin yaşadığı şehirde kendini güvende hissettiğini belirtmektedir. Bu güvenlik hissi, yerel dili bilmek ve Kürt etnik kimliğine sahip olmak gibi sosyal faktörlerden kaynaklanmaktadır. Dil becerisi, bireyin toplumla etkileşimini ve sosyal uyumunu kolaylaştırırken, etnik kimlik, benzer kültürel arka plana sahip kişilerle bağlantı kurmayı sağlar. Bu durum, bireyin sosyal çevresi tarafından kabul gördüğünü ve sıcak ilişkiler kurduğunu gösterir. Misafirperverlik eylemleri, örneğin yemek davetleri, bu durumu destekler. Bu ifade, bireyin sosyal çevresiyle olan olumlu ilişkisini ve bu ilişkinin bireyin güvenlik hissini nasıl artırdığını vurgulamaktadır.

Katılımcıların yaşadıkları mahallede kendilerini güvende hissedip hissetmediklerine yönelik soruya katılımcıların %59’u evet, %12’si hayır yanıtını vermiştir. Mahallede geçirdiği süre 0-1 yıl aralığında olan katılımcıların %42,9’u, mahallede geçirdiği süre 1-3 yıl aralığında olan katılımcıların %58,8’i, 5-10 yıl aralığında olan katılımcıların %62,7’si, mahallede geçirdiği süre 10 yıl ve daha fazla olan katılımcıların ise %55,6’sı evet yanıtını vermiştir (Tablo 5).

Sığınma ve Benimseme: Diyarbakır Kentinde Yaşayan Suriyelilerin Mekân Aidiyetleri

Tablo: 5. Mahallede Geçirilen Süreye Göre Mahallede Güvende Hissetme Durumu

Mahallede güvende hissetme	Mahallede geçirilen süre							
	0-1 yıl		1-3 yıl		5-10 yıl		10+ yıl	
	f	%	f	%	f	%	f	%
Evet	3	42,9	20	58,8	32	62,7	5	55,6
Hayır	2	28,6	3	8,8	7	13,7	0	0,0
Bazen	1	14,3	10	29,4	10	19,6	4	44,4
Fikrim yok	1	14,3	1	2,9	2	3,9	0	0,0
Toplam	7	100,0	34	100,0	51	100,0	9	100,0

Toplumda genel bir güvenlik hissini var olduğunu ve bu durumun, katılımcıların mahallelerine uyum sağlamalarını ve sosyal bağlar kurmalarını kolaylaştırabileceğini göstermektedir.

“Burası evim ama belirli bir süreye kadar, süreyi belirleyen de çok önemli. Nasıl mı? Yasa değişir beni Türkiye’den çıkarırlar, ya da ev sahibi kirayı yükseltir, karşıdaki komşu benimle kavga ederse mecburen başka bir ile gitmem gerekir. Bu süreci etkileyen şeyler var, savaş öncesi bir sorunumuz yoktu. Evet, bu şehir mahalle güvenilir akraba tanıdıklar var bizim kaldığımız mahallede ama her an bir şey olacak gibi tetikteyiz”
(G4, E, 28y)

Kente ve mekâna dair bulgular, güvenlik algısının, bireylerin bu bölgelerde geçirdiği süreyle ilişkili olduğu varsayımı, mevcut veriler ışığında desteklenmektedir. Uzun süreli mahalle sakinliğinin, yabancılar ve uluslararası koruma kanunu kapsamına giren bireylerde başlangıçtaki güvenlik algısını artırabileceğini; ancak bu algının zamanla değişebileceğini göstermektedir. Bu değişimin altında yatan faktörler arasında komşularla yaşanan olumsuz durumlar, hırsızlık olayları ve akrabalara verilen ancak sonrasında yerine getirilmeyen sözler (örneğin evlilik vaatleri) bulunmaktadır.

Katılımcıların uyum sorunu yaşayıp yaşayamadıklarını belirlemek amacıyla sorulan Türk toplumu ve kültürüne uyum sağlamada sorun yaşadınız mı? sorusuna %27 evet, %38 hayır ve %36 kısmen cevabı verilmiştir. Erkek katılımcıların %31’i, kadın katılımcıların %23,7’si evet yanıtını vermiştir.

Erkek katılımcıların, kadın katılımcılarından daha yabancı hissettiği görülmektedir. Bunun sebepleri arasında çalışıyor olmaları, sosyalleşememeleri, sosyal uyuma yönelik herhangi bir etkinliğe katılma zamanlarının olmaması, çalıştıkları alandaki kişilerle dil bariyerinden ötürü etkileşimde bulunamamaları, dil için kursa gitme zamanlarının olamaması ve ücretsiz dil kurslarının da yok denecek kadar az olması gibi sebepler sayılabilir. Bu bulgular,

cinsiyetin, bireylerin sosyal çevrelerine uyum sağlama ve aidiyet hissi geliştirme yetenekleri üzerinde belirgin bir etkisi olduğunu göstermektedir. Ayrıca, fikrim yok yanıtının kadınlarda daha yaygın olması, belki de sosyal veya kültürel faktörlerden kaynaklanan bir belirsizlik veya tereddüt durumunu yansıtmaktadır.

Uyum sorunu katılımcıların yaşına göre incelendiğinde, 36-45 ve 56-65 yaş aralığındaki katılımcıların daha yüksek uyum sorunu yaşadığı görülmektedir (Tablo 6).

Tablo: 6. Yaşa Göre Uyum Sorunu Yaşama Durumu

Yaş	Uyum sorunu yaşama							
	Evet		Hayır		Kısmen		Toplam	
	f	%	f	%	f	%	f	%
15-18 yaş	1	33,3	2	66,7	0	0	3	100
18-25 yaş	3	10,7	11	39,3	14	50,0	28	100
25-36 yaş	12	27,9	13	30,2	18	41,9	43	100
36-45 yaş	8	44,4	9	50,0	1	5,6	18	100
46-55 yaş	2	28,6	2	28,6	3	42,9	7	100
56-65 yaş	1	50,0	1	50,0	0	0	2	100

Katılımcıların yaşları arttıkça Türkiye'ye olan aidiyet duygularının azaldığını göstermektedir. Genç katılımcılar genellikle daha net ve belirgin yanıtlar verirken, yaşlı katılımcılar daha çeşitli ve karmaşık yanıtlar sunmuşlardır. Yapılan yüz yüze görüşmelerde, 56-65 yaş aralığındaki katılımcılar, Türkiye'ye güvenlik nedeniyle geldiklerini, ancak anavatanlarına, topraklarına ve yaşadıkları yerlere olan özlemleri nedeniyle her zaman geri dönecekmiş gibi hissettiklerini ve bu nedenle Türkiye'ye ait olmanın kendileri için önemli bir faktör olmadığını, burada sadece zaman geçirdiklerini ifade etmişlerdir. Öte yandan, 15-18 yaş aralığındaki katılımcılar, Türkiye'ye küçük yaşta gelmeleri, kendi ülkelerinde çok fazla zaman geçirmemiş olmaları ve eğitimlerine burada devam etmeleri nedeniyle, Türkiye'yi kendi ülkeleri gibi görmekte ve yüksek oranda aidiyet hissetmektedirler. Bu bulgular, yaş grupları arasında aidiyet algısının nasıl değişebileceğine dair önemli iç görüler sunmaktadır.

“Kendimi buraya Türkiye'ye ait hissediyorum. Eskiden hissetmiyordum; çünkü okulda öğretmenler öğrenciler tarafından ayrımcılık yapıyordu. Ama şu an üniversite hayatına bakıyorum hiçbir ayrımcılıkla karşılaşmadım. Ayrıyeten daha çok samimileştim. Aidiyeti hissediyorum, dil bildiğim için Kürt olduğum için sosyalleşiyorum buradakilerle. Çok iyi yemeğe davet ediyorlar” (G7, K, 17y).

Aidiyet algıları, Türkiye'ye olan aidiyet hissi üzerinde önemli bir bilgi kaynağıdır. Bu katılımcı, eğitim ortamında öğretmenler ve akranlar tarafından ayrımcılığa maruz kaldığını

belirtmiştir. Ancak, zamanla bu durumun azaldığı ve süreçte bir değişim olduğunu ifade etmiştir. Sosyal psikoloji ve toplumsal bütünleşme bağlamında, Suriyelilere yönelik olumsuz tutumların aile ortamları, sosyal çevreler ve medya aracılığıyla yayılması, çocuklar ve gençler üzerinde derin etkiler yaratmaktadır. Bu olumsuz algılar, akran zorbalığına, acımasız söylemlere ve davranışlara yol açabilmektedir. Ancak, zaman içinde ve çevresel faktörlerin değişimiyle birlikte, bu önyargıların azaldığı ve genç neslin, farklı milliyetlerden bireylerle uyum içinde yaşamanın mümkün olduğu konusunda daha bilinçli hale geldiği söylenebilir. Eğitim ve doğru bilgilendirme yoluyla, çocuklar ve gençler olumsuz söylemleri sorgulayarak zorbalık eylemlerinin önüne geçebilir ve toplumsal çeşitliliği kucaklayarak toplumsal uyumun gelişimini arttırabilirler.

“Yani burada büyüdüğüm için kendimi evimde gibi hissediyorum, burası ülkem oldu ayrı hissetmiyorum” (G8, K, 20y).

Bu ifade, bireyin yaşadığı mekânla güçlü bir ilişki kurduğunu ve bu mekânın onun için bir “ev” olduğunu ifade eder. “Burada büyüdüğüm için kendimi evimde gibi hissediyorum” ifadesi, bireyin çocukluğundan itibaren yaşadığı yerle derin bir bağ kurduğunu ve bu yerin onun için çok tanıdık ve konforlu olduğunu belirtir. Bireyin yaşadığı yerle sadece fiziksel değil, aynı zamanda duygusal ve kültürel bir bağlantı hissettiğini belirtir. Bu, bireyin yaşadığı yerin sadece bir konum olmadığını, aynı zamanda onun kimliğinin ve aidiyet duygusunun bir parçası olduğunu gösterir. Bireyin yaşadığı yerle bütünleşmiş olduğunu ve kendini bu yerden veya bu yerin insanlarından farklı veya ayrı hissetmediğini belirtir. Bu, bireyin yaşadığı yerin topluluğuna tamamen entegre olduğunu ve bu topluluğun bir parçası olduğunu hissettiğini gösterir.

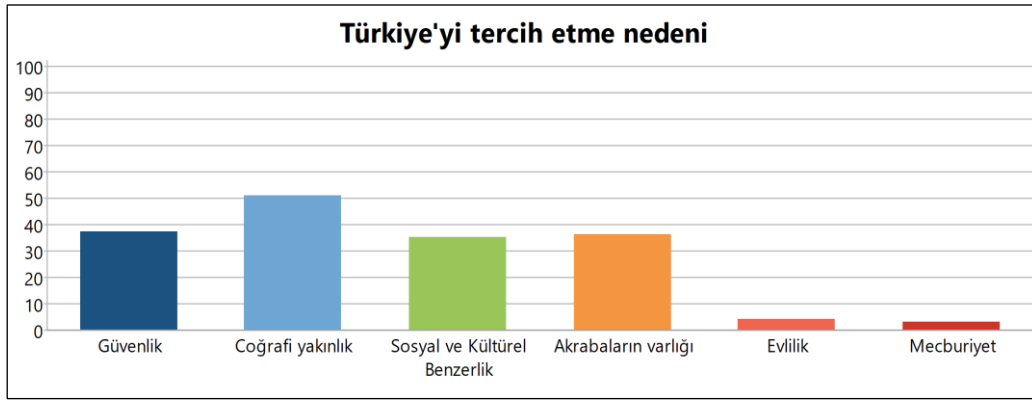
“Şu an hissediyorum ama bazen hissetmiyorum bazı noktalar beni etkiliyor. Benim dilim olduğu için geldim Diyarbakır’a mülteci gözüyle bakıyorlar bana 10 yıldır buradayız o yüzden mülteci gözüyle bakmamaları gerekiyor” (G3, E, 23y).

Bu ifade, bireyin Türkiye’ye aidiyet duygusu taşıdığını, ancak belirli durumlar nedeniyle bu duygunun zaman zaman değiştiğini vurgulamaktadır. Birey, kendi dilini konuşabilme özgürlüğü nedeniyle Diyarbakır’a yerleşmiştir. Ancak, on yıllık ikamet süresine rağmen, hala bir yabancı olarak algılandığını belirtmektedir. Bu durumdan duyduğu rahatsızlık, artık yabancı olarak görülmek istemediğini ifade eder. Bu, bireyin kabul görme ve aidiyet hissi arzusunu yansıtır. Aynı zamanda, uzun süreli ikametinin de bir aidiyet duygusu oluşturması gerektiğini belirtir. Bu, bireyin sosyal kabul ve aidiyet arayışını temsil eder. Ayrıca, katılımcıların önemli bir bölümünün hem Türklerin hem de Suriyelilerin çoğunlukta olduğu bölgelerde yaşadıkları belirtilmiştir. Suriyeli katılımcıların hem kendi topluluklarıyla hem de

Türk topluluğuyla uyumlu bir yaşam sürdürdüklerini göstermektedir. Bu durum, Türk toplumuna uyum sürecinin başarılı olduğunu ve bu iki topluluk arasında etkileşimin devam ettiğini göstermektedir.

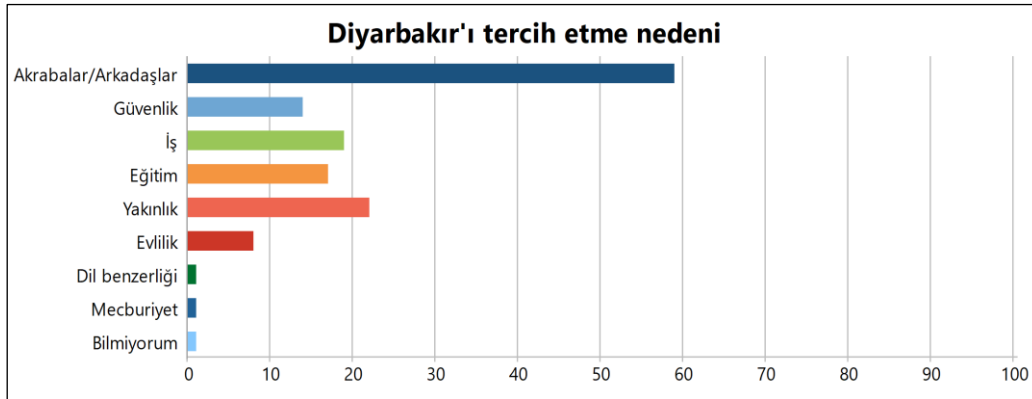
Türk toplumuna ve kültürüne uyum sağlamakta zorluk yaşayan katılımcıların hangi sebeplerle zorlandığı konusunda ilk sebep %46 ile dil farklılıkları olurken diğer sebepler sırasıyla kültürel farklılıklar (%31), hoşgörüsüzlük (%27), önyargılar (%27) ve etnik farklılıklar (%25) olmuştur. Katılımcıların neden Türkiye'yi tercih ettikleri sorusuna verilen en yüksek yanıt %50 ile coğrafi yakınlık olmuştur (Şekil 2).

Şekil: 2. Türkiye'yi Tercih Etme Nedenlerinin Dağılımı



Diyarbakır'ı tercih etme nedeni incelendiğinde, katılımcıların %58'inin akrabalar/arkadaşlar, %22'sinin yakınlık, yanıtını verdiği görülmüştür (Şekil 3).

Şekil: 3. Diyarbakır'ı Tercih Etme Nedenlerinin Dağılımı



Erkek katılımcıların %64,3'ü, kadın katılımcıların ise %54,2'si bu soruya akrabalar/arkadaşlar' yanıtını vermiştir.

Dul veya boşanmış bireylerin Türkiye'ye aidiyet hissiyatında daha yüksek bir eğilim sergilediği gözlemlenmiştir. Evli bireylerin aidiyet hissiyatı da bekar katılımcılara kıyasla daha

Sığınma ve Benimseme: Diyarbakır Kentinde Yaşayan Suriyelilerin Mekân Aidiyetleri

yüksektir. Bu durum, bireylerin Türk vatandaşı kişilerle evlenmeleri ve Türkiye’de geçirilen sürenin, topluma uyum ve aidiyet hissi üzerinde olumlu bir etkisi olduğunu göstermektedir.

Diyarbakır’ı tercih etme nedeninin katılımcıların eğitim düzeyine göre dağılımına bakıldığında; hemen hemen her eğitim düzeyinde aşağı yukarı aynı başlıkların öne çıktığı görülmektedir (Tablo 7).

Tablo: 7. Eğitim Düzeyine Göre Diyarbakır’ı Tercih Etme Nedeni

Diyarbakır’ı tercih etme nedeni	Eğitim düzeyi											
	OD		OK		İÖ		OÖ		Lİ		ÜN	
	f	%	f	%	f	%	f	%	f	%	f	%
Akraba/Arkadaş	3	50,0	3	75,0	7	43,8	14	63,6	3	33,3	29	65,9
Güvenlik	0	0	0	0	1	6,3	5	22,7	1	11,1	7	15,9
İş	2	33,3	2	50,0	5	31,3	4	18,2	0	0	6	13,6
Eğitim	0	0	0	0	0	0	3	13,6	3	33,3	11	25,0
Yakınlık	1	16,7	1	25,0	5	31,3	5	22,7	3	33,3	7	15,9
Evlilik	0	0	1	25,0	2	12,5	2	9,1	1	11,1	2	4,5
Dil Benzerliği	0	0	0	0	0	0	0	0	0	0	1	2,3
Mecburiyet	0	0	0	0	0	0	0	0	0	0	1	2,3
Bilmiyorum	0	0	0	0	0	0	1	4,5	0	0	0	0
Toplam	6	100	4	100	16	100	22	100	9	100	44	100

OD: Okuryazar değil; OK: Okuryazar; İÖ: İlköğretim; OÖ: Ortaöğretim; Lİ: Lise; ÜN: Üniversite

Geçici koruma kapsamındaki Suriyeliler’in yaşam süreleri, kimlik ve aidiyet algıları ile uyum süreçleri üzerinde belirleyici bir etkiye sahiptir. Yaşam süresi, kültürel adaptasyon sürecini ve kimlik algılarını şekillendirir. Bu süreçte, Suriyelilerin yaşadıkları toplumun dilini ve kültürünü öğrenmeleri, uyum sürecinde önemli bir rol oynar. Yaşam süresinin uzaması, buldukları toplumun dilini ve kültürünü daha iyi anlamalarını ve bu topluma daha iyi entegre olmalarını sağlar. Bu, kimlik ve aidiyet algılarını etkileyen önemli bir faktördür. Dolayısıyla, yaşam süresi, uyum sürecinde kritik bir öneme sahiptir.

Suriye’nin Türkiye’nin sınır komşusu olması, coğrafi yakınlığın önemli bir etken olduğunu göstermektedir. Birçok katılımcı nasıl göç ettiğini cevaplarırken, ‘Türkiye’ye geçtik’ diye konuşmaktadır. Birçok Suriyeli, akrabalarının Türkiye’de yaşadığını ve bu nedenle Türkiye’yi tercih ettiklerini ifade etmektedir. Coğrafi olarak bölgeyi tanıyanlar için bu faktör çok daha önemlidir. Bazı katılımcılar, savaştan önce de Türkiye’de yaşayan akrabalarının yanına gidip geldiklerini, coğrafi olarak da bölgeyi tanıdıklarını beyan etmiştir. Türkiye ve

Suriye'nin sınır komşusu olması, akrabalık ilişkilerinin ve tanıdıklıkların eskiye dayandığını göstermektedir. Birçok Suriyeli, Türkiye'ye gelmeden önce burada yaşayan akrabalarının yanına gidip geldiklerini belirtmektedir. Suriyelilerin ülkelerini terk ederek Türkiye'ye göç etmelerinin temel nedenlerinden biri de güvenlidir. Türkiye, savaşın etkilediği bölgelere yakın olduğu için birçok Suriyeli için güvenli bir liman olmuştur. Katılımcıların çoğu kendi tabirleriyle bize kapıyı açan tek ülke olduğunu beyan etmektedirler, bu da Türkiye'nin uyguladığı açık kapı politikası sebebiyle göç etmelerinde önemli bir etken olmuştur.

“Aslında biz Türkiye'ye sığındık ve bize yakındı coğrafi olarak önceden gelen kişiler vardı o yüzden aslında Türkiye'yi seçtik” (G4, E, 28y).

“Benim annem aslında Urfalıydı ve köyü vardı yakın olduğu için geldik. Dış ülkelere gitmek istedik ama olmadı” (G7, K, 17y).

“Biz Türkiye'ye gelmeden önce Suriye'de başka bir şehre gidecektik; ama yapamadık ve Türkiye'ye geldik. Ben şimdi Suriye'de olsaydım ölmüş olabilirdim bir ara annemi almaya çalışmışlardı kimse yoktu evde; o yüzden kaçtık” (G8, E, 23y).

Katılımcılara “Suriye'ye geri dönüş yapmayı düşünüyor musunuz?” sorusuna %47'sinin evet, %45'inin şu anda böyle bir fikrim yok ve %9'unun hayır yanıtını verdiği görülmüştür. Erkek katılımcıların %47,6'sı şu anda böyle bir fikrim yok, %40,5'i hayır yanıtını verirken kadın katılımcıların, %50,8'i hayır ve %42,4'ü şu anda böyle bir fikrim yok yanıtını vermiştir.

Daha önceki çalışmalarda göçlerin ilk yaşandığı yıllarda geri dönme isteği %80 civarındayken (Sönmez, 2015), 2014 yılından itibaren bu oran sürekli azalmıştır. Suriyelilerin kalış süreleri uzadıkça, Suriye ile olan bağları zayıflamakta ve geri dönme eğilimleri ile imkânları azalmaktadır (Koyuncu 2018; Erdoğan 2019; Doğan ve Özdemir 2021). Erdoğan (2021), “Suriyeliler Barometresi” çalışmasında, 2017 yılında “Suriye'ye dönmeyi hiçbir şekilde düşünmüyorum” diyenlerin oranının %16,7 iken, 2019 yılında %51,8'e, 2020 yılında ise %77,8'e çıktığını belirtmiştir. Benzer birçok araştırmada (Akçapar ve Şimşek 2018; Vesek 2020; Kayaoğlu ve diğerleri 2021; RPIS 2023), Suriyelilerin geri dönmeme nedenlerinin başında güvenlik eksikliği ve geçim kaynağı/çalışma fırsatlarının yetersizliği ile ilgili endişeler yer almaktadır. Bu durum, Suriyelilerin Türkiye'de kalıcı olacağı ya da başka ülkelere geçebileceği sonucunu ortaya çıkarmaktadır. Görüldüğü üzere; Suriyelilerin geri dönüş düşüncesi yaşanan süreye, hissedilen aidiyete göre şekillenmiştir.

Suriye'ye dönme düşüncesinin katılımcıların gelir düzeyine göre incelendiğinde aylık geliri 5.000-10.000 TL aralığında olan katılımcıların %5'i bu soruya evet, Geliri 10.000-20.000 TL aralığında olan katılımcıların %14'ü evet, %37,2'si hayır, geliri 20.000-30.000 TL aralığında

Sığınma ve Benimseme: Diyarbakır Kentinde Yaşayan Suriyelilerin Mekân Aidiyetleri

olan katılımcıların %7,1'i evet, %28,6'sı hayır, gelir düzeyi 30.000-40.000 TL olan katılımcıların ve gelir düzeyi 40.000 TL ve üzeri olan katılımcıların tamamı hayır yanıtını vermiştir.

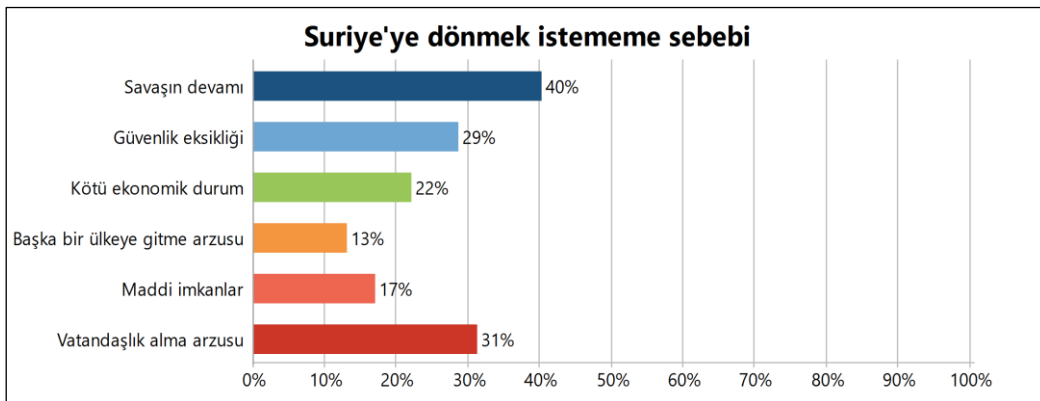
Geri dönme düşüncesinde en etkili olan faktörün ekonomik neden olduğu anlaşılmaktadır (Şekil 4). Ancak katılımcıların farklı nedenler öne sürdüğü de görülmektedir. Bu nedenler arasında akraba ve vatan özlemi ile yabancılık duygusu yer almaktadır. Dolayısıyla geri dönme düşüncesinin temel nedeni, Türkiye’de karşılaşılan bazı zorluklar olmakla birlikte katılımcıların kendilerini ait hissettiği ülkenin kendi menşei ülkeleri olmasıdır. Bu nedenle geri dönme düşüncesinde en önemli faktörün aidiyet duygusu olduğu söylenebilir.

Şekil: 4. Suriye’ye Dönmek İsteme Sebepleri Kelime Bulutu



Suriye’ye dönmek istememenin en yüksek sebebinin %40 ile savaşın devam etmesi olduğu görülmüştür. Diğer sebepler ise vatandaşlık alma arzusu, güvenlik eksikliği, kötü ekonomik durum, maddi imkânlar ve başka bir ülkeye gitme arzusu olduğu görülmüştür (Şekil 5).

Şekil: 5. Suriye’ye Dönmek İstememe Sebeplerinin Dağılımı



Katılımcıların büyük bir kısmının geri dönme niyetinde olmadıkları görülmektedir. İncelenen değişkenler arasında cinsiyet, yaş, medeni durum, eğitim ve gelir durumu

bulunmaktadır. Özellikle gelir düzeyi ile geri dönüş isteği arasında negatif bir ilişki olduğu belirlenmiştir; yani, gelir düzeyi yükseldikçe geri dönüş isteği azalmaktadır. Bu durum, gelir artışının, bireylerin mevcut yaşam koşullarından memnuniyetini ve dolayısıyla mevcut konumlarında kalma eğilimini artırdığı hipotezini desteklemektedir.

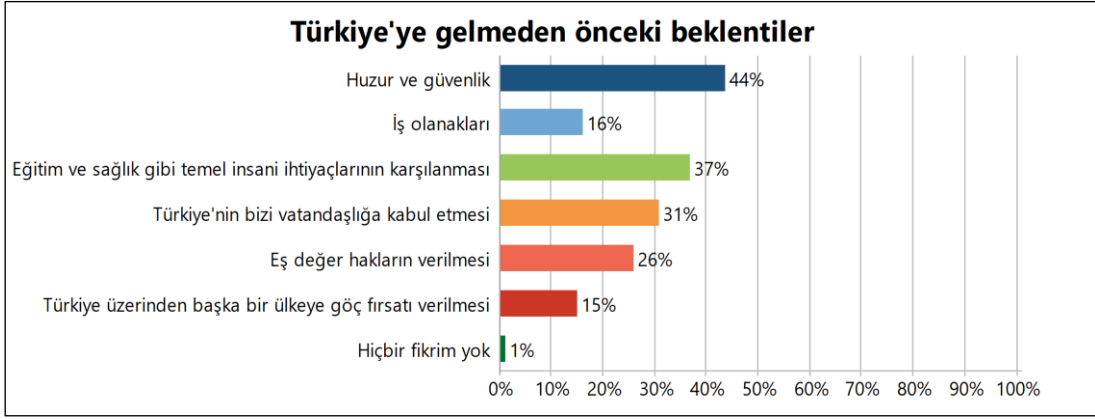
Katılımcıların geri dönüşü istememe sebepleri arasında, savaşın devam etmesi, güvenlik eksikliği ve vatandaşlık elde etme arzusu gibi faktörlerin, bireylerin kalma kararlarını önemli ölçüde etkilediğini ortaya koymaktadır. Bu faktörler, Suriyelilerin mevcut konumlarında kalma eğilimini güçlendirirken, potansiyel geri dönüş risklerini de artırmaktadır. Savaşın sürmesi, güvenlik endişeleri ve vatandaşlık kazanma umudu, göçmenlerin uzun vadeli yerleşim planlarını şekillendiren temel unsurlar olarak belirlenmiştir.

“Yani bize yeterince kucak açtılar bir şey istemiyorum. Sadece ben mezun olacağım ve işe girmek atanmak için KPSS’ye girmek gerekiyor; ama ben vatandaş olmadığım için bu sınava giremeyeceğim. Bu yüzden vatandaşlık verilirse ben de çalışabileceğim ama eğer olmazsa yurt dışı düşünüyorum” (G7, K, 17y).

“Vatandaşlık verilirse çok rahat olurum, vatandaşlık kazandıktan sonra yaşadığım hayat detayları Türk vatandaşlarıyla aynı olacak. Mesela bir ev satın alabilirim kimse yarın evden çık diyemez kızımın okul süreci aynı olacak. Herhangi bir yerden hizmet aldığımda yabancı kelimesini duymayacağım bu çok önemli. Ha çok değer de verilebiliyor siz Kobanilisiniz siz baş tacısınız ama Suriyeliler kötü yani Diyarbakır’daki herkese onu anlatmak Kobaniliyim demeliyim ki Kobani muamelesi alayım o da çok zor herkese nerden geldiğini ne yaşadığımı anlatmak zor. Annem Gaziantep’te yaşıyor ve önemli bir sorun olursa ölüm de olsa o yol iznini alamadan gidemem, Suriye’ye ziyarete gidebilir Türkiye’ye dönebilirim” (G6, K, 37y).

Beklentileriniz karşılandı mı sorusuna katılımcıların %56’sı kısmen, %27’si evet ve %17’si hayır yanıtını vermiştir. Katılımcıların Türkiye’ye gelmeden önceki beklentilerinin arasında en yüksek beklenti %44 ile huzur ve güvenlik olurken, bu beklentiye %37 ile eğitim ve sağlık gibi temel insani ihtiyaçların karşılanması ve Türkiye’nin vatandaşlık vermesi takip etmektedir (Şekil 6).

Şekil: 6. Türkiye’ye Gelmeden Önceki Beklentilerin Dağılımı



Beklentileri karşılanmayan katılımcıların hangi beklentilerinin karşılanmadığı sorulara katılımcıların %52'si eş değer hakların verilmemesi yanıtını, %48'i Türkiye'nin bizi vatandaşlığa kabul etmemesi yanıtını ve %30'u Türkiye üzerinden başka bir ülkeye göç etme fırsatının verilmemesi yanıtını vermişlerdir.

Katılımcıların Diyarbakırlılardan beklentilerinin dağılımına bakıldığında beklentilerin en yüksek %69 ile iyi iletişim ve hoşgörü olmuştur. Yardım ve destek beklentisinin %32, sosyal izolasyonun azaltılması beklentisinin %31 ve kültürel etkileşim ve paylaşım beklentisinin %31 oranında olduğu görülmüştür.

Katılımcılar, huzur ve güvenlik, eğitim ve sağlık hizmetleri, vatandaşlık hakkı, eşit haklar, iş olanakları ve başka bir ülkeye göç etme fırsatı gibi çeşitli beklentilere sahip olduklarını ifade etmişlerdir. Ancak, bu beklentilerin büyük bir kısmının karşılanmış olmasına rağmen, en önemli olanlarının, vatandaşlık, eşit haklar ve başka bir ülkeye göç etme imkânı, karşılanmadığı belirlenmiştir. Bu durum, katılımcılarda belirgin bir endişe yaratmaktadır.

Suriye'deki devam eden savaş koşulları, savaş sona erse bile dönülecek güvenli ve yaşanabilir alanların eksikliği, Türkiye'deki yasal statülerinin belirsizliği ve yabancı olarak algılanmanın getirdiği sürekli tetikte olma hali, katılımcıların yaşam kalitesini ve gelecek planlarını olumsuz etkilemektedir. Bu faktörler, göçmenlerin uzun vadeli yerleşim tercihlerini ve sosyal uyum süreçlerini karmaşıklaştırmakta ve onların karşılaştıkları zorlukları artırmaktadır.

Katılımcıların verdiği yanıtlar, Suriyelilerin, Diyarbakır halkının hoşgörülü ve iyi niyetli olduklarını, sosyal etkileşimi ve uyum süreçlerini destekleyici bir tutum sergilediklerini belirtmektedirler. Bu durum, sosyal uyum ve toplumsal bütünleşme açısından önemli bir gösterge olarak değerlendirilebilir. Katılımcıların bu olumlu yaklaşımları, Diyarbakır halkının sosyal dokusunun güçlenmesine ve çok kültürlü yapısının korunmasına katkıda bulunmaktadır.

“Aslında Gaziantep’te ailem yaşıyor ve Diyarbakır’ın diğer illerden farkı halkı iyi yardımsever yol tarifi sorsan anlatmaz eşlik ediyorlar. Mesela Antep’te parayla bir çevirmen aradık ona rağmen bulamadık ama burada herkes Kürt ve bize çeviri de yardım ediyorlar. Antep’te Urfa’da peşin kira istiyorlar Diyarbakır’da öyle değil” (G6, K, 37y).

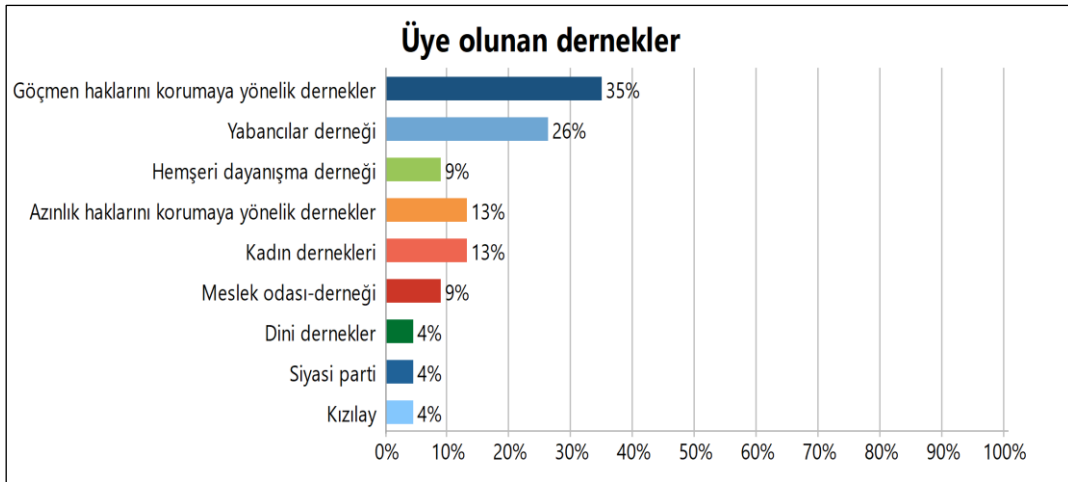
“Yani gelmeden önce Diyarbakır’ı bilmiyordum ama 12 yıldır buradayız seviyoruz halkı iyi yardım sever onurlu” (G9, K, +65y).

“Aslında Biz Urfa’ya gittik, gördük ve Urfa ile karşılaştırabilirim. Millet mültecilerden Suriyelilerden rahatsızdı. Diyarbakır’da durum öyle değil. Urfa’da Arap olmalarına rağmen daha çok ırkçı davranıyorlardı ve kötüydüler. Sen iyi ol Diyarbakır halkı sana çok iyi olur” (G4, E, 28y).

“Şehir olarak İzmir güzel yakın hissettim; ama Diyarbakır ayrı dil, kültürü yakın bize annem hep Kürtçe konuşur başka bir şehirde yapamaz Türkçe bilmiyor çünkü (G8, E, 23y)”

Katılımcıların herhangi bir derneğe üye olup olmadıklarına ilişkin soruya %83’ü hayır, %17’si evet yanıtını vermiştir. Bir derneğe üye olan katılımcıların hangi derneğe üye olduğu sorulmuş katılımcıların %35’inin göçmen haklarını korumaya yönelik derneklere, %26’sının yabancılar derneğine, üye olduğu görülmüştür (Şekil 7).

Şekil: 7. Üye Olunan Derneklerin Dağılımı



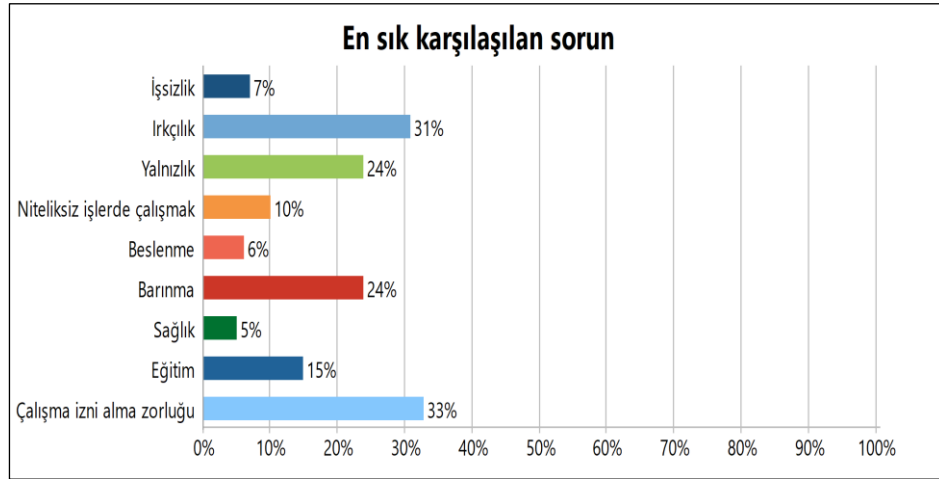
Suriyeliler arasında dernek üyeliğinin, bireylerin Türkiye’ye aidiyet hissini artırdığını göstermektedir. Dernek üyeliği, bireylerin toplumla daha güçlü bağlar kurmasını ve topluma daha etkin bir şekilde entegre olmasını sağlamaktadır. Dernek üyesi olmayanlar arasında hayır yanıtını verenlerin oranının daha yüksek olması, sosyal bağların eksikliğinin aidiyet hissini olumsuz yönde etkileyebileceğini göstermektedir. Ayrıca, her iki grupta da bazen yanıtını verenlerin varlığı, Suriyelilerin aidiyet hissini zamanla değiştirebileceğini ve belki de günlük yaşantılarındaki olaylara bağlı olarak dalgalanabileceğini düşündürmektedir. Fikrim yok yanıtı, bazı Suriyelilerin aidiyet konusunda belirsizlik yaşadıklarını veya bu konuda karar

Sığınma ve Benimseme: Diyarbakır Kentinde Yaşayan Suriyelilerin Mekân Aidiyetleri

veremediklerini göstermektedir. Bu tür sosyal yapıların, Suriyelilerin yeni toplumlarına adaptasyonunda önemli bir rol oynayabileceği anlaşılmaktadır.

Katılımcıların en sık karşılaştığı sorunlar %33 ile çalışma izni alma zorluğu olmuş, bu sorunu %31 ile ırkçılık takip etmiştir (Şekil 8). Geçici koruma kapsamındaki Suriyelilerin çalışma izinleri noktasında yaşadıkları sıkıntılar ucuz işgücü olarak görülmelerine ve emek yoğun sektörlerde tercih edilmelerine yol açmaktadır. Bu durum yerli işgücü açısından da ücretlerin düşmesine neden olmaktadır (Aslantürk ve Tunç 2018; Sunata vd. 2018).

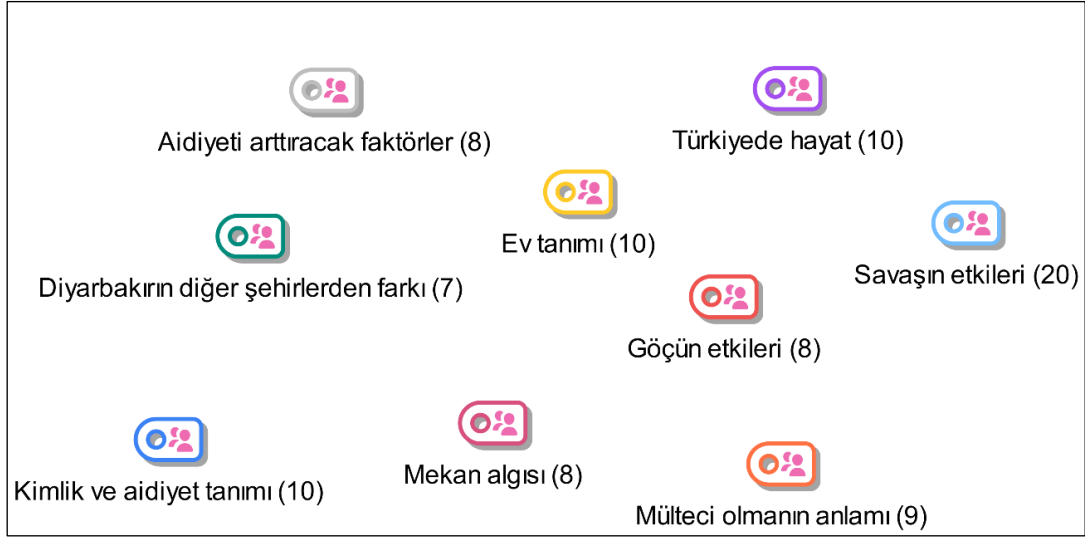
Şekil: 8. En Sık Karşılaşılan Sorunların Dağılımı



Tematik Bulgular

Araştırmanın temel problemi olan mekân algısı ve aidiyet hissine daha detaylı açıklama getirmesi amacıyla 10 katılımcı ile yapılan bire bir görüşmelerde görüşme sorularına verilen yanıtlar Tema Analizi yöntemi kullanılarak analiz edilmiştir. Bu doğrultuda, öne çıkan temalara ilişkin 9 tema /üst kod (Şekil 9) ve 39 alt kod oluşturulmuştur (Şekil 12).

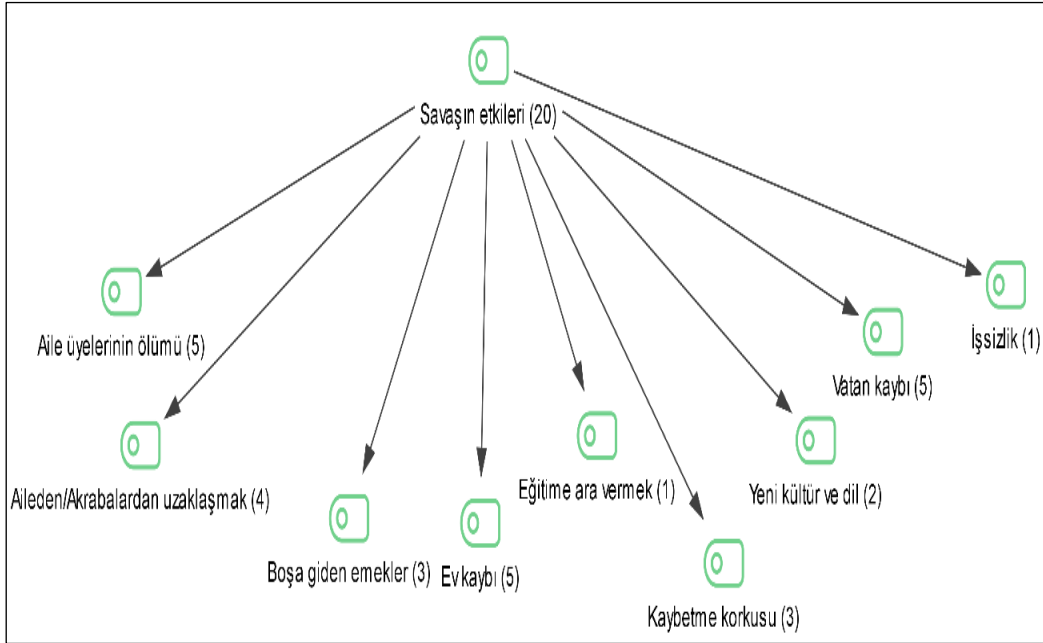
Şekil: 9. Tema/Üst Kod



Savaşın Etkileri Teması ve Alt Kodlar

Bu tema, aile üyelerinin ölümü, vatan kaybı, ev kaybı, aileden/akrabalardan uzaklaşmak, boşa giden emekler, kaybetme korkusu, yeni kültür ve dil, işsizlik ve eğitime ara vermek üzere toplam 9 alt koddan oluşmuştur (Şekil 10).

Şekil: 10. Savaşın Etkileri Teması ve Alt Kodları



Savaşın etkileri temasında yoğun olarak ifade edilen kod aile üyelerinin ölümüdür. Aile üyelerinin ölümü kodu ile ilgili bir katılımcının ifadeleri şu şekildedir:

“Aslında göç ve savaştan aynı anda etkilendik akrabalarımı, çocuğumu kaybettim evimizi hayatımızı kaybettik. Ben oğlumu Türkiye’ye geldikten sonra kaybettim o

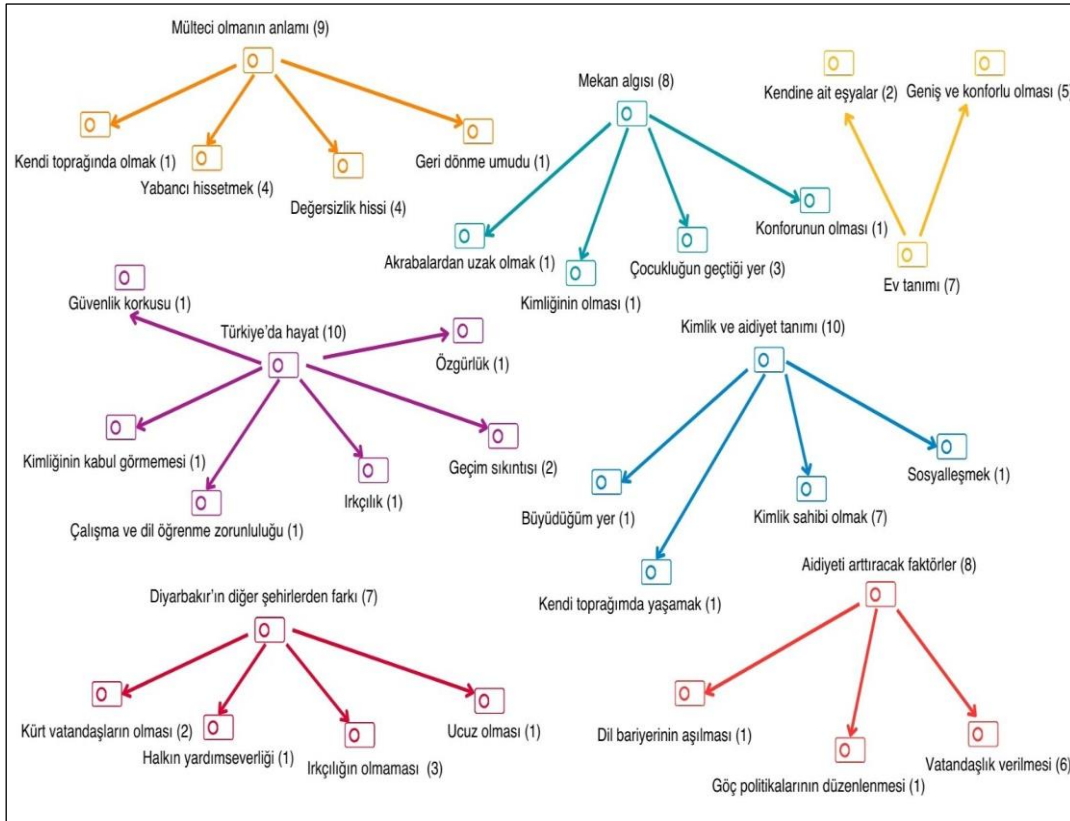
gelemedi. Sonra oğlum Şam da tutuklandı ve zorla eline silah verildi ve sonra öldü bu çok acı çok” (G9, K, +65y).

Diğer Temalar ve Alt Kodlar

Kimlik ve aidiyet tanımı temasında kimlik sahibi olmak, kendi toprağında yaşamak, büyüdüğüm yer ve sosyalleşme olmak üzere toplam 4 alt kod oluşturulmuştur (Şekil 12). Bu temada yoğun olarak ifade edilen kod kimlik sahibi olmaktır. Kimlik sahibi olmak kodunda yer alan katılımcılardan biri bu konuda şunları söylemiştir:

“Biz Suriye’deyken kimliğimiz vardı her yerde geçerli izin alman gerektirmeyen ama burada yabancıyız ve en önemli kimliğimizi kaybettik. Aidiyet bir şeye bir şehre ait olduğunu güvende olduğunu bilmektir ve bunlar da yoksa uyum sağlayamıyorsun. Ben abim sağlar ama babam annem yaşlılar zorlanır çünkü dilimiz farklı” (G2, E, 17y).

Şekil: 11. Diğer Temalar ve Alt Kodlar



Türkiye’de hayat teması, geçim sıkıntısı, çalışma ve dil öğrenme zorunluluğu, ırkçılık, Kürt kimliğinin kabul görmesi, Özgürlük ve güvenlik korkusu olmak üzere 6 alt koddan oluşmuştur. En yoğun olarak ifade edilen kod olan geçim sıkıntısı kodundaki bir katılımcının açıklamaları şu şekildedir:

“Suriye’de bir kaygım endişem yoktu. Zor bir iş yapmak, güç gösteren bir iş yapmak zorunda değildim. Ev bizimdi ev kirası ödemek zorunda değildik yüksek gelirimize göre elektrik faturası ödemek zorunda değildim. O yüzden belki hayatı çok basit ve rahat yaşıyorduk. En önemlisi de okulumu devam ettiremedim bir seçim yapmak zorundaydım ve bende mecbur çalışmayı seçtim çünkü hiçbir şeyimiz yoktu her şey çok pahalı geçim zor hala da çalışıyorum” (G4, E, 28y).

Bir diğer alt tema olan Mülteci olmanın anlamı teması, Kendi toprağında olmamak, yabancı hissetmek, değersizlik hissi ve eri dönme umudu olmak üzere 4 alt koddan oluşmuştur. Yoğunlukla ifade edilen 2 alt kod yabancı hissetmek ve değersizlik hissidir. Değersizlik hissi alt kodunda yer alan katılımcılardan biri bu hissi şu şekilde açıklamıştır:

“Aslında mülteci kelimesi değersiz hissetmektir ve kendime karşı bir öz şefkat duygusu oluşuyor. Neden o terimle bağlı oldum benim de kendi ülkemde evim düzenim vardı, ben de hayatımı devam ettirebilirdim öz şefkat oluyor kendimi değersiz hissediyorum” (G6, K, 37y).

Mekân algısı alt teması, çocukluğun geçtiği yer, kimliğinin olması, akrabalarından uzak olmak ve konforunun olması olmak üzere 4 alt koddan oluşmuştur. Yoğunlukla ifade edilen alt kod olan çocukluğun geçtiği yer kodundaki bir katılımcı şu cümleleri söylemiştir:

“Çocukluğumu geçirdiğim yer savaştan dolayı gitti ve küçüklük fotoğraflarım çocukluk fotoğraflarım orda kaldı ve savaşta kayboldu ve sanki bütün hayatımı o fotoğraflara bağlamış gibi oldum ve o fotoğraflar gidince sanki hayatım gitmiş gibi oldu” (G10, K, 30y).

Ev tanımı alt kodunda, kendine ait eşyalar ve geniş ve konforlu olması olmak üzere 2 alt kod ortaya çıkmıştır. Katılımcılardan biri ev tanımını şu şekilde yapmıştır:

“Evimiz çok güzeldi, odam vardı elbiselerim, oyuncaklarım, ekonomik durumumuz iyiydi. Ama burada konfor yok. Zaten insan güvenli olarak yaşad mı bir çatı altında yaşad mı konforun o olur” (G7, K, 17y).

Diyarbakır’ın diğer şehirlerden farkı temasında 4 alt kod mevcuttur: ırkçılığın olmaması, Kürt vatandaşlarının olması, halkın yardımseverliği ve ucuz olması. ırkçılığın olmaması kodunda bir katılımcı şunları söylemiştir:

“Ben mesela İstanbul’a gittim Ankara’ya gittim ama Diyarbakır çok ucuz bir de ırkçılık burada yok. Ama diğer şehirler de var ve çok görülüyor bu ama Diyarbakır halkı iyi güzeller yardımseverler” (G5, E, 45y).

Aidiyeti arttıracak faktörler temasında, vatandaşlık verilmesi, dil bariyerinin aşılması ve göç politikalarının düzenlenmesi olmak üzere 3 alt kod oluşturulmuştur. Yoğunlukla ifade edilen alt kod olan vatandaşlık verilmesi kodundaki bir katılımcı şunları söylemiştir:

“Vatandaşlık verilirse çok rahat olurum. Bir kimliğe sahip olurum, vatandaşlık kazandıktan sonra yaşadığım hayat detayları Türk vatandaşlarıyla aynı olacak. Mesela bir ev satın alabilirim kimse yarın evden çık diyemez kızımın okul süreci aynı olacak. Herhangi bir yerden hizmet aldığımda yabancı kelimesini duymayacağım bu çok önemli. Ha çok değer de verilebiliyor. Siz Kobanilisiniz siz baş tacısınız ama Suriyeliler kötü. Yani Diyarbakır’daki herkese onu anlatmak Kobaniliyim demeliyim ki Kobani muamelesi alayım o da çok zor herkese nerden geldiğini ne yaşadığımı anlatmak zor. Annem Gaziantep’te yaşıyor ve önemli bir sorun olursa ölüm de olsa o yol iznini alamadan gidemem, ama kimliğim olsa her şehre izin almadan gidebilirim. Suriye’ye ziyarete gidebilir Türkiye’ye dönebilirim” (G6, K,37y).

İlişkisel Analizlerin Bulgularının Tartışılması

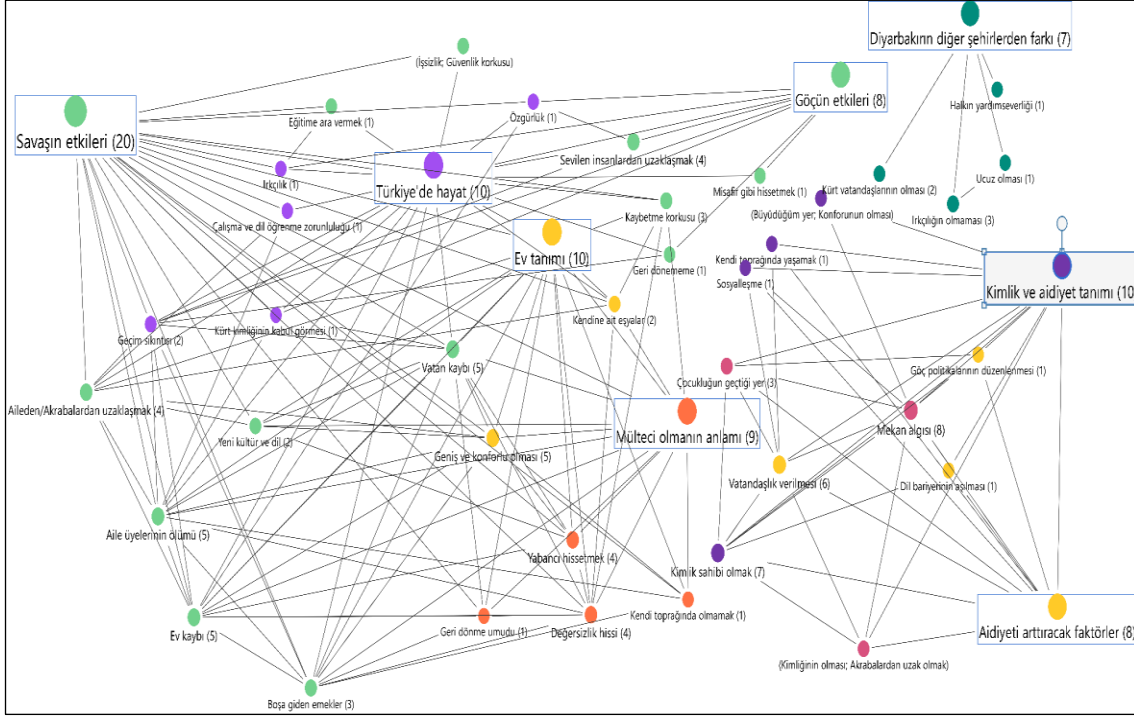
Temaların arasındaki ilişkileri ve katılımcıların verdiği yanıtların birbirine yakınlığını belirlemek amacıyla yapılan ilişkisel analiz sonuçları Şekil 12’de gösterilmiştir. Katılımcılar, savaşın etkileri ile ilgili bir görüş bildirdiklerinde, aynı zamanda mülteci olmanın anlamı, göçün etkileri, kimlik ve aidiyet tanımı ile ilgili de görüş bildirmiştir. Benzer şekilde, aidiyeti arttıracak faktörler ile ilgili görüş bildirdiklerinde, aynı zamanda mekân algısı ve kimlik ve aidiyet tanımı ile ilgili de görüş bildirmişlerdir. Temalar ve alt kodlar arasında ortaya çıkan bu karmaşık ilişkiler bize, savaşa maruz kalmanın bireyin kimliği, aidiyet hissi, ev tanımı gibi birçok açıdan yaşamını etkilediğini göstermektedir.

Savaşın etkilerini kimlik ve aidiyet algısı üzerinden açıklayan iki katılımcının yorumları şu şekildedir:

“Savaş evimizi yaktı, yıktı. Şimdi köylülere soruyorum köyün yarısı vefat etmiş. Savaşın bize bir faydası yoktu olmadı” (G1, E, +65).

“Aslında savaş bizim aidiyet algımızı darmadağın etti. Biz Suriye’de köyde 300-400 aile hepsi akraba tüm Avrupa’ya Türkiye’ye dağıldık. Kız kardeş halalarımı 9, 10 senedir görmedim. O yüzden hiçbir yere ait değilim değiliz” (G4, E, 28y).

Şekil: 12. Kod Haritası



SONUÇ VE DEĞERLENDİRME

Bu çalışmada Diyarbakır iline göç eden Geçici Koruma Statüsündeki Suriyelilerin mekân, aidiyet ve kimlik algıları araştırılmaktadır. Bu bağlamda, Diyarbakır'da yaşayan Suriyelilerin kimlik ve aidiyet algıları, Türkiye'deki yaşamları, mekân algıları, mülteci olma durumları, ülkelerine olan özlem, göçün etkileri ve beklentileri gibi konular bu araştırmanın kapsamına dâhil edilmiştir.

Araştırma grubunun bulguları, bireylerin yaşadıkları yerlere aidiyet hislerinin yaş, cinsiyet ve medeni durum gibi demografik özelliklere bağlı olarak değişkenlik gösterdiğini ortaya koymaktadır. Özellikle, araştırma grubu, Suriyelilerin Türkiye'ye ait ya da yabancı hissetme, durumlarının altında yatan önemli etkenlerin olduğu görülmüştür. Bu etkenler arasında ayrımcılık en önemli faktör olarak öne çıkmaktadır. Ayrıca, dil engeli, akraba eksikliği ve ekonomik zorluklar gibi faktörler de bireylerin Türkiye'ye aidiyet hislerini karmaşıklştırmaktadır.

Suriyelilerin yaklaşık %60'ı yaşadıkları kentte ve mahallede kendini güvende hissettiğini belirtmiştir. Bu yaşadıkları kentte ve mahallede kendilerini genel olarak güvende hissettiklerini ortaya koymaktadır. Verilere göre; en yüksek 'evet' yanıtı oranı, on yıl ve üzeri bir süredir şehirde yaşayan katılımcılar arasında gözlemlenmiştir. Bu da kentte uzun süreli ikamet eden Suriyelilerin kendilerini daha güvende hissettiklerini ortaya koymaktadır.

Türk toplumuna uyum sağlama noktasında az ya da çok sorun yaşandığı görülmektedir, Sonuçlar uyum sürecinin karmaşık ve kişiye özel bir süreç olduğunu göstermektedir. Uyum probleminin temel kaynağı ise büyük oranda dil ve kültürel farklılıklar olarak karşımıza çıkmaktadır. Bu bağlamda iki toplumun aynı dini değerlere sahip olması, coğrafi olarak sınır olmaktan kaynaklanan çeşitli akraba ilişkileri ile kültürel değerlerin benzeşmesi gibi tarihsel sürecin getirdiği durumlar toplumsal uyumu kolaylaştıran unsurlardan olmuştur. Suriyeliler, Türk toplumunun kendilerine karşı ön yargılı olduğunu düşünmemektedir; ancak bu soruya verilen “kısmen” cevapları, yerel halkın kişiye göre değişken tavırlarını da ortaya koymaktadır. Ayrıca Suriyelilerin kendilerini Türk toplumuna uyum sağlamaya mecbur hissettiklerini söylemeleri uyum ve adaptasyon sürecinin daha kolay yürüyebileceğinin bir göstergesidir.

Geçici koruma kapsamındaki Suriyeliler; kendilerini göçmen ya da yabancı olarak tanımlamaktadır. Türkiye’de kalma süresi ne olursa olsun Suriyelilerden kendilerini Türklere göre tanımlamaları istendiğinde yabancı ve mülteci kavramları öne çıkmaktadır. Suriyelilerin toplum hayatında yaşadıkları sürecin bir sonucu olarak yerel halkın kendilerini yabancı olarak gördüğünü ifade etmesi bir ölçüde toplumun Suriyelilerin kalıcılığına henüz ikna olmadığını, belli bir süre sonra memleketlerine döneceklerini düşündüğünü göstermektedir.

Türkiye’nin tercih edilme sebeplerinin burada akrabalarının bulunması, göç edilmesi muhtemel ülkelere göre daha yakın ve güvenli olması gibi sebepler öne çıkmıştır. Türkiye’ye ilk gelen ailelerin gördüğü muamele ve karşılaştığı olumlu durumlardan sonra diğer akraba ve arkadaşlarını da davet ettikleri görülmektedir. Suriyelilerin çoğu savaştan önce de Türkiye’de yaşayan akrabalarının yanına gidip geldiklerini, coğrafi olarak da bölgeyi tanıdıklarını belirtmişlerdir. Suriye’de kalan ya da başka ülkelere giden akraba ve dostlarının çok sorun yaşadıklarını ve Türkiye’nin şartlarının yaşadıkları ülkelerden daha iyi olduğu görüşmelerde belirtilmiştir. Bu da Suriyelilerin Türkiye’nin kendilerine yaklaşımını olumlu bulduğunu göstermektedir.

Geçici koruma kapsamındaki Suriyelilerin çoğunluğunun kısa vadede ülkelerine dönmeyi düşünmedikleri sonucuna araştırma verilerinden ulaşmak mümkündür. Yaş küçüldükçe geri dönme eğilimi de azalmaktadır. Genç katılımcıların çoğu Türkiye’de kalmak istememekte ve özellikle Avrupa’ya gitmeyi düşünmektedir. Buna karşılık, geçmişle bağları daha güçlü olan 60 yaş üstü katılımcılar geri dönmeye daha sıcak bakmaktadır. Aynı durum eğitim durumu, medeni durum ve gelir düzeyinde de görülmektedir. Bu gruplarda da geri dönme düşüncesi bulunmamaktadır. Başka bir deyişle, Suriyelilerin şu anki gündeminde, Suriye’ye kesin dönüş yapma düşüncesi yer almamaktadır. Bu düşüncüyü Suriyelilerin

vatandaşlık alma arzusu, savaşın devam etmesi, güvenlik sorunu, ekonomik şartlar ve başka bir ülkeye gitme gibi faktörler etkilemektedir. Suriye'ye geri dönebileceğini ifade eden %47'lik bir kesim bulunmaktadır; ancak, söz konusu kesim, Suriye'de savaş sona erdiğinde ve Suriye yaşanılır hale geldiğinde bunun mümkün olabileceğini söylemektedir.

Sonuç olarak, Suriyeliler, tüm dünya ülkelerinde olduğu gibi Türkiye'de de yaşam savaşı vermektedirler. Türkiye'nin tarih boyunca sahip olduğu, dayanışma ruhuna açık ve çok kültürlü bir yapıya sahip olması bu durumu kolaylaştırmaktadır. Türkiye'nin çeşitli kültürlerle açık, hoşgörülü ve kültürel çeşitlilikten yana olan yapısının devamı için hem yerel halkın hem de göçmenlerin karşılıklı çabaları gerekmektedir. Ancak, Türkiye'nin tarihsel bakış açısı ve deneyimleri zaten gereken çabaları gösterme kapasitesine sahiptir. Bu bağlamda, her iki taraf da sorumluluklarını yerine getirerek çok kültürlü toplum modelinin sürekliliğini sağlayacaktır.

EXTENDED ABSTRACT

Migration refers to the permanent or temporary relocation of people from the regions where they live to other places. This mobility develops in different contexts, is affected by conditions and undergoes transformation.

Although the studies conducted show that social acceptance towards Syrians has been realized at a high level, it is also stated that this situation has lost its sustainable nature and is based on limits with the change of time and conditions (Yıldırım et al. 2017; Kurchak 2022). As a matter of fact, Çevik and Buz (2022) underlined that the perspective of migration management, which complicates the integration of Syrian refugees and has the potential to prevent the development of a sense of belonging, is starting to become visible, especially as a result of increased "contact" with local community members in daily life relations; according to recent research, they draw attention to the relationships of the existence of negative perspectives on the image of "Syria" in connection with the visibility of a "new" ethnic identity in Türkiye, such as being more prone to crime, creating security problems, causing economic, social and cultural deterioration, as well as the relationship of the migration management perspective is an important issue to think about.

The subject of this study is to measure the attitudes and perceptions of Syrians living in Diyarbakır belonging to the geographical region (Diyarbakır) where they live. The study is an effort to understand how much and how they belong to where they are by focusing on the perceptions of belonging of Syrians who have been forced to migrate to Türkiye. Being an asylum seeker and, accordingly, the perception of space, belonging and identity relationship

were examined with their own subjective experiences. In this context, it is aimed to understand the asylum seeker experience from the point of view of social sciences and to elucidate the social dimensions.

The mixed research method was used in the study. A questionnaire was applied to 101 randomly selected people. The survey results were subjected to analysis with the help of the SPSS program; they were examined with socio-demographic variables, and cross-tables of the findings related to frequency and percentage values were created. The data of the face-to-face meetings were transferred to the MAXQDA 24.3.0 program.

About 60% of the Syrians stated that they felt safe in the city and neighbourhood where they lived. This shows that they generally feel safe in the city and neighbourhood where they live. This shows that Syrians who have been residing in the city for a long time feel safer.

Syrians do not think that Turkish society is prejudiced against them; however, their partial answers to this question also reveal the variable attitudes of local people according to the individual. In addition, the fact that Syrians say that they feel obliged to adapt to Turkish society is an indication that the adaptation process can be easier.

Syrians identify themselves as immigrants or foreigners. Regardless of the length of stay in Türkiye, when Syrians are asked to define themselves according to Turks, the concepts of foreigners and refugees stand out. As a result of the process that Syrians are going through in public life, the fact that local people express that they consider themselves foreigners shows to some extent that society is not yet convinced of the permanence of Syrians, and thinks that they will certainly return to their homeland after a certain period of time.

Reasons such as the presence of relatives in Türkiye, being closer and safer than the countries where they are likely to migrate, have come to the fore as reasons for choosing Türkiye. It is seen that the families who first came to Türkiye invited other relatives and friends after the treatment they received and the positive situations they encountered. Most of the Syrians stated that they had been going to their relatives living in Türkiye before the war and that they knew the region geographically. It was stated in the interviews that relatives and friends who stayed in Syria or went to other countries had a lot of problems and that the conditions in Türkiye were better than those in the countries where they lived. This shows that Syrians find Türkiye's approach to them positive.

Most of the young participants do not want to stay in Türkiye and are especially considering going to Europe. In contrast, participants over the age of 60, whose ties to the past

are stronger, are more eager to return. The same situation is observed at the educational status, marital status and income levels. There is no thought of returning in these groups either. In other words, the idea of a definite return to Syria is not on the current agenda of Syrians. This idea is influenced by factors such as the desire of asylum seekers to obtain citizenship, the continuation of the war, security problems, economic conditions and going to another country. There is a segment of 47% who say that they can return to Syria; however, this segment says that it may be possible when the war in Syria ends, and Syria becomes liveable.

As a result, Syrians are fighting for their lives in Türkiye, as in all countries of the world. The fact that Türkiye has a multicultural structure that has been open to the spirit of solidarity throughout history makes this situation easier. For the continuation of Türkiye's structure, which is open to various cultures, tolerant and in favour of cultural diversity, mutual efforts of both local residents and immigrants are required. However, Türkiye's historical perspective and experiences already have the capacity to make the necessary efforts. In this context, both sides will fulfil their responsibilities and ensure the continuity of the multicultural society model.

KAYNAKÇA

- Akçapar, S. K., Simsek, D. (2018). The Politics of Syrian Refugees in Turkey: A Question of Inclusion and Exclusion Through Citizenship, *Social Inclusion*, 6(1), 176-187. Doi: <https://doi.org/10.17645/si.v6i1.1323>
- Aslantürk, O., Tunç, Y. E. (2018). Türkiye’de Yabancıların Çalışma İzinleri ve Suriyeliler, *Ombudsman Akademik*, 5(9), 141-180. www.ombudsman.gov.tr
- Baki, A., Gökçek, T. (2012). Karma Yöntem Araştırmalarına Genel Bir Bakış, *Elektronik Sosyal Bilimler Dergisi*, 11(42).
- Bardakçı Tosun, S. (2023). Suriyeli Sığınmacıların Sosyal Uyumları Konusunda Yazılan Lisansüstü Tezlerinin Bibliyometrik Analizi, *Journal of Awareness*, 8(3), 353-365. Doi: <https://doi.org/10.26809/joa.2096>
- Bauman, Z. (2020). *Kimlik*, Ankara: Heretik Yayınları.

- Büyükhan, M. (2021). Uluslararası ve Ulusal Mevzuata Göre Türkiye'deki Suriyelilerin Hukuki Statüsü, *R&S-Research Studies Anatolia Journal*, 4(2), 76-90. Doi: <https://doi.org/10.33723/rs.851412>
- Çevik, H., Buz, S. (2022). Sosyo-Kültürel Entegrasyon ve Aidiyet: Ankara'daki Suriyelilerin Deneyimleri Bağlamında Bir Değerlendirme, *Toplum ve Sosyal Hizmet*, 33(2) 509-536. Doi: <https://doi.org/10.33417/tsh.1051734>
- Çiftçi, H. (2019). Suriyeli Sığınmacıların Türkiye Cumhuriyeti Devleti'ne Aidiyetleri Bakımından Adaptasyon ve İletişim Sürecinde Karşılaştıkları Sorunlar, *Türkiye Sosyal Araştırmalar Dergisi*, 23(1), 153-176.
- Creswell, J. W. (2021). *Karma Yöntem Araştırmalarına Giriş*, Pegem Akademi.
- Erdoğan, M. M. (2019). Türkiye'deki Suriyeli Mülteciler. www.kas.de/tuerkei
- Erdoğan, M. M. (2021). *Suriyeliler Barometresi 2010 Suriyelilerle Uyum İçinde Yaşamın Çerçevesi*, Ankara: Orion.
- Fisher, G. (1997). *Mindsets: The Role of Culture and Perceptions in International Relations*, ME: Intercultural Press.
- Harunoğulları, M., Cengiz, D. (2014). Suriyeli Göçmenlerin Mekânsal Analizi: Hatay (Antakya) Örneği, TÜCAUM VIII. Coğrafya Sempozyumu, 23, 24.
- Harvey, D. (2009). *Sosyal Adalet ve Şehir*, M. Morali (Çev.), İstanbul: Metis Yayınları.
- Havan, C. (2024). Göçmenlerin Sosyal Uyumunda Yerel Yönetimlerin Etkisi: Belediyelerin Rolü Üzerine Bir İnceleme, *İmgelem*, (14), 157-192. Doi: <https://doi.org/10.53791/imgelem.1476113>
- İçduygu, A., Ayaşlı, E. (2019). Geri dönüş siyaseti: Suriyeli mültecilerin dönüş göçü ihtimali ve gelecek senaryoları, MiReKoc Çalışma Notları. https://mirekoc.ku.edu.tr/wp-content/uploads/2019/05/Mirekoc_Rapor_GeriDonusSiyaseti.pdf
- Karabulut, B. (2014). *Algı Yönetimi ve Güvenliğin Siyasal Bir Araç Haline Dönüştürülmesi: Güvenlikleştirme Teorisi*, İstanbul: Alfa.
- Kaya, İ. (2014). Coğrafi Düşüncede Mekân Tartışmaları, *Düşünme Dergisi*, 4, 1-13.
- Kayaoğlu, A., Şahin-Mencütek, Z. ve Erdoğan, M. M. (2021). Return aspirations of Syrian refugees in Turkey, *Journal of Immigrant & Refugee Studies*, 20(4), 561-583. Doi: <https://doi.org/10.1080/15562948.2021.1955172>
- Kesen Kurçak, A. (2023). Kültürleşme Stratejileri Bağlamında Gaziantep'teki Suriyeliler Üzerine Bir İnceleme, *Antakiyat*, 6(1), 145-168.
- Koçak, H., Çetin, S. (2022). Mekânsal Yoğunlaşma ve Ayrışmanın Kentli Sığınmacıların Sosyal Uyumuna Etkisi, *İdealkent*, 13 (38), 2934-2952, Doi: <https://doi.org/10.31198/idealkent.1134723>
- Kolukırık, S., Duru, G. (2020). Türkiye'deki Suriyeli Nüfusun Sosyal ve Mekansal Görünümü: Adana Suriyeliler Caddesi Örneği, *Akdeniz İnsani Bilimler Dergisi*, 10, 319-337. Doi: <https://doi.org/10.13114/MJH.2020.534>
- Koyuncu, A. (2018). Misafirlikten Vatandaşlığa Türkiye'de Geçici Koruma Altındaki Suriyeliler, *Middle East Journal of Refugee Studies*, 3(2), 171-195. Doi: <https://doi.org/10.12738/mejrs.2018.3.2.0009>

- Koyunçu, M. V. (2019). Türkiye'deki Suriyelilerin Ekonomik Uyumu, Gaziantep İnönü Caddesindeki Örnek Olay İncelemesi (2011-2019), Yayımlanmamış Yüksek Lisans Tezi, Hasan Kalyoncu Üniversitesi-Sosyal Bilimler Enstitüsü.
- Miller, M., Castles, S. (2008). *Göçler Çağı Modern Dünyada Uluslararası Göç Hareketleri*, B. U. Bal ve İ. Akbulut (Çev.), İstanbul: İstanbul Bilgi Üniversitesi Yayınları.
- Özservet, Y. Ç. (2015). Modern Göçebeler Olarak Göçmenler, Mekân ve Şehre Uyum, *Sosyoloji Divanı*, 3 (Sayı: 6 Temmuz-Aralık 2015), ISSN: 2147-8902.
- Pustu, Y. (2014). *Algı yönetimi: Kavramsal ve Teorik Bir Bakış Açısı*, İstanbul: Alfa.
- RPIS. (2023). Fifth round of UNHCR's return perceptions and intention surveys. <https://data2.unhcr.org/en/documents/download/68443>
- Şahin, Ş., Sönmez, M. E. (2022). Suriyeli Sığınmacıların Entegrasyon Eğilimleri: Gaziantep Şehri Örneği, *Gaziantep Üniversitesi Ayıntab Araştırmaları Dergisi*, 5(2), 1-13.
- Savar, E., Kedikli, U. (2019). Türkiye'de Mülteci ve Sığınmacılara Sağlanan İmkânlar ve Uyum Sorunları: Çankırı Örneği, *Uluslararası Yönetim İktisat ve İşletme Dergisi*, 15(4), 1119-1142. Doi: <https://doi.org/10.17130/ijmeb.2019456401>
- Sertkaya Doğan, Ö., Özdemir, F. (2021). Mersin'de (Akdeniz, Mezitli, Toroslar ve Yenişehir) Yaşayan Suriyeliler: Sosyo-Kültürel Yapı ve Entegrasyon Süreci, *Coğrafya Dergisi*, (42), 33-47. Doi: <https://doi.org/10.26650/JGEOG2020-0026>
- Şimşek, D. (2017). Göç Politikaları ve "İnsan Güvenliği": Türkiye'deki Suriyeliler Örneği, *Toplum ve Bilim*, 140.
- Sirkeci, İ., Yüceşahin, M. M. ve Şeker, B. D. (2015). Uyum Çalışmalarına Giriş, B. D. Şeker, İ. Sirkeci ve M. M. Yüceşahin, *Göç ve Uyum* içinde (1-10), London: Transnational Press London.
- Sönmez, M. E. (2015). A Study on Relationship of Syrian Immigrants in Turkey and Their Tendency of Returning Home. Turkish Migration Conference 2015 (s. 8-15). Prague, Turkish Migration Conference 2015 Selected Proceedings. Transnational Press London.
- Sunata, U., Yıldız, E. ve Araç, E. (2018). İstanbul'a Mülteci Rotaları ve Emek Piyasasına Katılım Dinamikleri: Suriyeli-olmayanlar ile Karşılaştırmalı Suriyeliler Örneği, *Middle East Journal of Refugee Studies*, 3(2), 121-144. <https://doi.org/10.12738/mejrs.2018.3.2.0007>
- Tiryaki, S. (2022). Türk Basınında Göçmen, Sığınmacı ve Mülteci Haberleri Üzerine Bir İnceleme, *Kültür Araştırmaları Dergisi*, 15, 124-156. Doi: <https://doi.org/10.46250/kulturder.1188891>
- Unutulmaz, K. O. (2022). Suriyelilerin Uyumunda Bugün ve Yarın: Toplumsal Algıların Dönüşümü ve Yönetimi, *İstanbul Ticaret Üniversitesi Sosyal Bilimler Dergisi*, 21(Özel Sayı), 1-23. Doi: <https://doi.org/10.46928/iticusbe.1100192>
- Vesek, S. (2021). "Bizim mazi zeval oldu": Türkiye'deki Suriyelilerin kalma ve yeniden göç ile ilgili karar verme süreçlerini etkileyen faktörler, *Sosyoloji Araştırmaları Dergisi*, 24 (2), 379-421. Doi: <https://doi.org/10.18490/sosars.927271>
- Yağar, F. (2023). Nitel Araştırmalarda Örneklem Büyüklüğünün Belirlenmesi: Veri Doygunluğu, *Aksaray Üniversitesi Sosyal Bilimler Enstitüsü Dergisi*, 7(2), 138-152. Doi: <https://doi.org/10.38122/ased.1030365>

Sığınma ve Benimseme: Diyarbakır Kentinde Yaşayan Suriyelilerin Mekân Aidiyetleri

Yazıcıoğlu, Y., Erdoğan, S. (2014). *SPSS Uygulamalı Bilimsel Araştırma Yöntemleri*, 4.Baskı, Ankara: Detay Yayıncılık.

Yıldırımalp, S., İslamoğlu, E. ve İyem, C. (2017). Suriyeli Sığınmacıların Toplumsal Kabul ve Uyum Sürecine İlişkin Bir Araştırma, *Bilgi* [35] 2017 Kış.

Makale Bilgisi/Article Information

<i>Etik Beyan:</i>	Bu çalışmanın hazırlanma sürecinde bilimsel ve etik ilkelere uyulduğu ve yararlanılan tüm çalışmaların kaynakçada belirtildiği beyan edilir.	<i>Ethical Statement:</i>	It is declared that scientific and ethical principles have been followed while carrying out and writing this study and that all the sources used have been properly cited.
<i>Çıkar Çatışması:</i>	Çalışmada kişiler veya kurumlar arası çıkar çatışması bulunmamaktadır.	<i>Conflict of Interest:</i>	The authors declare that declare no conflict of interest.
<i>Yazar Katkı Beyanı:</i>	Birinci yazarın makaleye katkısı %50, ikinci yazarın makaleye katkısı %50'dir.	<i>Author Contribution Declaration:</i>	The contribution of the first author to the article is 50% and the contribution of the second author to the article is 50%.
<i>Mali Destek:</i>	Çalışma için herhangi bir kurum veya projeden mali destek alınmamıştır.	<i>Financial Support:</i>	The study received no financial support from any institution or project.