

Türkiye’de son 25 yılda kırmızı et fiyatlarındaki değişimler ve ithalat kararlarının etkilerinin analizi

Erol AYDIN*, Yılmaz ARAL**, Mehmet Ferit CAN***, Yavuz CEVGER****, Engin SAKARYA*****, Sinem İŞBİLİR*****

Öz: Bu çalışmada Türkiye’de kırmızı et fiyatlarında 1985-2010 yılları arasında meydana gelen değişimlerin; önemli ekonomik olaylar ile kasaplık hayvan ve kırmızı et ithalatı kararları çerçevesinde incelenmesi amaçlanmıştır. Araştırmanın materyalini; Türkiye’de 2010 yılına ait canlı hayvan ve kırmızı et ithalatına ilişkin rakamlar, 1985-2010 yılları arası dönemde gerçekleşen kırmızı et, canlı hayvan ve kesif besi yemi toptan satış fiyatları, TEFE-ÜFE ve Alım Gücü Endeksine ait veriler oluşturmuştur. Araştırmada, Türkiye’nin 2010 yılı Aralık ayına kadar toplam 100.500 ton civarında kırmızı et ithal ettiği belirlenmiştir. Koyun eti 2003-2008 yılları arasında ortalama fiyatlar üzerinden; reel olarak 1.69 TL’lik fiyat aralığında dalgalanırken, 2009 yılında 2008 yılına göre %51.40, 2010 yılında ise 2008 yılına göre %68.54 oranında artış göstermiştir. Diğer taraftan sığır eti yıllık ortalama reel fiyatı 2003-2009 yılları arasında 1.26 TL’lik fiyat aralığında dalgalanırken, yalnızca 2010 yılında 2009 yılına göre %37.02 oranında artmıştır. Sonuç olarak; yıllar içerisinde yaşanan ekonomik krizler ve krizlerin etkilerinin giderilmesine dönük politika tedbirlerinin zamanında alınmaması, hayvancılık sektörünü son derece olumsuz etkilemiş, üretimde azalmalar ve çekilmeler olmuştur. Son dönemlerde uygulanan politikalarda yetersizlik sonucu, canlı hayvan ile kırmızı et fiyatlarındaki istikrarsızlık ve artan mali risk üreticilerin hedef ve beklentilerini olumsuz yönde etkilemiştir. Türkiye’de kırmızı et fiyatlarında istikrarın sağlanması ve kırmızı et ithalatının durdurulmasının ancak, sektör paydaşlarının katılımıyla süratle alınacak rasyonel hayvancılık politikası tedbirleri ile orta ve uzun vadede gerçekleştirilebileceği düşünülmektedir.

Anahtar sözcükler: Besi yemi, canlı hayvan, fiyat, ithalat, kırmızı et, Türkiye

Analysis of the Red Meat Price Changes Over the Last 25 Years and Effects of Import Decisions in Turkey

Abstract: In this study, it is aimed to examine the change occurring in red meat prices in Turkey between 1985 – 2010 years within the framework of important economic events, as well as import decisions of slaughtered animals and red meat. The figures concerning livestock and red meat import for the year 2010 in Turkey, wholesale prices of red meat, livestock, and concentrated fattening feed occurring in the period between the years of 1985 and 2010, the data relating to Wholesale Price Index-Producer Price Index and Purchasing Power Index have constituted the material of the research. It was determined that Turkey imported around 100.500 tons of red meat until December 2010. While the mutton price is fluctuating in the range of 1.69 TL in real terms over the average prices between the years of 2003 and 2008, in 2009 it increased at the rate of 51.4% compared to 2008 but in 2010 it increased at the rate of 68.5% compared to 2008. On the other hand, whilst the annual average beef price in real terms is fluctuating in the range of 1.26 TL between the years of 2003 and 2009, only in 2010 it increased at the rate of 37.0% compared to 2009. Finally, not taking the political measures on time for removing the economic crises and their effects undergone over years has affected the livestock sector negatively and this was resulted in decreases and withdrawals from production. During the recent periods, the instability in the prices of livestock and red meat and the increased financial risk has had a negative

*Arş. Gör., Kafkas Üniversitesi, Veteriner Fakültesi, Hayvancılık Ekonomisi ve İşletmeciliği AD, 36100, Paşacayırı-Kars.

**Yrd.Doç.Dr., Ankara Üniversitesi, Veteriner Fakültesi, Hayvan Sağlığı Ekonomisi ve İşletmeciliği AD, 06110, Dışkapı-Ankara.

***Dr., Tarım ve Köyişleri Bakanlığı, Ankara İl Tarım Md., 06720, Yenimahalle-Ankara.

****Prof.Dr., Ankara Üniversitesi, Veteriner Fakültesi, Hayvan Sağlığı Ekonomisi ve İşletmeciliği AD, 06110, Dışkapı-Ankara.

*****Arş. Gör., Ankara Üniversitesi, Veteriner Fakültesi, Hayvan Sağlığı Ekonomisi ve İşletmeciliği AD, 06110, Dışkapı-Ankara

impact on the producers' expectations and objectives. It is considered that ensuring the stability in the red meat prices in Turkey and ceasing the red meat import may be achieved on medium and long terms only if rational livestock policy measures are taken rapidly with the participation of sector stakeholders.

Key words: Fattening feed, import, livestock, price, red meat, Turkey

Giriş

Türkiye'de hayvansal üretimin büyük çoğunluğunu; kalite ve fiyat oluşumu konusunda bilgi sahibi olmayan, yetiştiriciliği genellikle geleneksel usullerle ve ekonomik bilinçten yoksun şekilde yapan, küçük ölçekli işletmeler gerçekleştirmektedir. Bu işletmelerdeki geleneksel ve irrasyonel yapı, üreticilerin pazarlık gücünü zayıflatmaktadır. Hayvan ve hayvansal ürün fiyatları, çok sayıda ve örgütsüz üreticiler ile özellikle fiyat konusunda işbirliği içerisinde olan sınırlı sayıda alıcının bulunduğu oligopson bir piyasada teşekkül etmektedir (1, 2, 7).

Türkiye'de kırmızı et fiyatlarının oluşumunu; besi materyali, yem, işçilik vb. girdi maliyetlerinin yanı sıra, hayvan türlerine göre hayvan varlığındaki değişim, ikame ürünlerin (koyun-keçi eti, sığır eti) fiyatları, ithalat ya da ihracat durumu, devlet müdahalesinin varlığı, hayvancılık destekleri, faiz oranları, süt fiyatlarındaki istikrarsızlık, tüketici talebi, tüketici tercihleri ve alım gücü gibi faktörler doğrudan ya da dolaylı olarak farklı düzeylerde etkileyebilmektedir (5).

Türkiye'de 2009-2010 döneminde uzun yıllardır devam eden hayvancılık politikalarının ve hayvancılığın yapısal sorunlarının bir sonucu olarak, önce koyun-keçi eti fiyatlarında, ardından ise sığır eti fiyatlarında reel olarak artışlar meydana gelmiştir.

Karar mercileri artan kırmızı et fiyatlarını ithalat yoluyla dengelemek istemiştir. Bu amaçla 30 Nisan 2010'dan itibaren canlı hayvan ve kırmızı et ithalatını gümrük vergilerini düşürmek suretiyle, cazip hale getirmeye dönük birçok Bakanlar Kurulu Kararı (BKK) alınmıştır. İthalat yapma yetkisi öncelikle Et ve Balık Kurumu (EBK)'na daha sonra ise, özel sektöre verilmiş bulunmaktadır.

Bakanlar Kurulu tarafından, 30 Nisan 2010 tarihinden 31 Aralık 2010 tarihine kadar olan süreçte canlı hayvan ve kırmızı et ithalatına ilişkin 3 adeti EBK ile ilgili, 6 adeti ise 20.12.1995 tarihli ve 95/7606 sayılı "ithalat rejimi kararına ek karar" olmak üzere toplam 9 adet karar çıkarılmıştır (9, 10, 11, 12). Bu süreçte alınan kararlar, ithalat vergi oranlarını düşürerek ithalatı teşvik etmeye yönelik olup, 22 Aralık 2010 tarihinde çıkan kararlar da özel sektör için ithalatın süresi ile ilgili sınırlama kaldırılmıştır (11).

Bu çalışmada Türkiye'de kırmızı et fiyatlarında yıllar (1985–2010) ve aylar (Ocak 2006 – Kasım 2010) itibarıyla meydana gelen değişimin; Toptan Eşya Fiyat Endeksi (TEFE, 1985 – 2004), Üretici Fiyatları Endeksi (ÜFE, 2005 – 2010), Alım Gücü Endeksi kullanılarak, önemli ekonomik olaylar ile canlı hayvan ve kırmızı et ithalatı kararları çerçevesinde incelenmesi amaçlanmıştır.

Gereç ve Yöntem

Araştırmanın materyalini; Türkiye'de 2010 yılına ait canlı hayvan ve kırmızı et ithalatına ilişkin rakamlar, 1985–2010 yılları arası dönemde gerçekleşen kırmızı et (sığır eti için dana eti, koyun eti için toklu eti) ve canlı hayvan (canlı sığır için erkek sığır, canlı koyun için toklu koyun) toptan satış fiyatları, aynı döneme ait kesif besi yemi toptan satış fiyatları (KDV hariç, peşin satış fiyatı), TEFE (1985–2004) - ÜFE (2005–2010) ve Alım Gücü Endeksine ait veriler oluşturmuştur. Söz konusu veriler Tarım ve Köyişleri Bakanlığı (TKB) Koruma ve Kontrol Genel Müdürlüğü (KKGM), Ankara Ticaret Borsası (ATB), EBK, Türkiye İstatistik Kurumu (TÜİK) ve Türkiye Yem Sanayicileri Birliği (Türkiyem-Bir)'nden temin edilmiştir (3, 4, 6, 8, 13, 14, 15).

Elde edilen veriler Microsoft Excel 2007 programından yararlanılarak değerlendirilmiştir. Canlı hayvan, kırmızı et ve kesif besi yemi cari fiyatları, aynı tarihlere ait TEFE-ÜFE ve Alım Gücü Endeksi'nden yararlanılarak, dönem içerisinde yaşanan enflasyon ve paranın alım gücünde meydana gelen değişimin etkilerinden arındırılmış ve reel fiyatlara dönüştürülmüştür.

TEFE-ÜFE ve Alım Gücü Endeksine göre reel fiyatlara dönüştürülen fiyat serileri, 1985–2010 (2010 yılı için Aralık ayı hariç) yılları arasında

yıllık, Ocak 2006 – Kasım 2010 ayları arasında aylık ortalama olarak meydana gelen değişimler, yaşanan önemli ekonomik olaylar ile canlı hayvan ve kırmızı et ithalatı kararları da dikkate alınarak hazırlanan grafikler vasıtasıyla incelenmiş ve yorumlanmıştır.

Tablo 1: EBK ve özel sektör tarafından 2010 yılında gerçekleştirilen canlı hayvan ve kırmızı et ithalat miktarına ilişkin bulgular.

Table 1: Findings of livestock and red meat import quantities of the Meat and Fish Corporation and the private sector in 2010.

Ürün Cinsi	Ürün Miktarı
Kasaplık sığır (Baş)	181.578
Besi materyali sığır (Baş)	20.000
Kurbanlık sığır (Baş)	19.987
Kasaplık koyun (Baş)	20.667
Kurbanlık koyun (Baş)	305.559
Sığır karkas (Ton)	35.043

Tablo 1 incelendiğinde; Türkiye'ye ilk parti (8.022 baş) kasaplık sığırın Mersin Limanı'ndan girdiği (11), 18 Temmuz 2010 tarihinden 01 Aralık 2010 tarihine kadar; toplam 201.565 baş kasaplık ve kurbanlık sığır, 20.000 baş besi materyali sığır, 326.226 baş kasaplık ve kurbanlık koyun ile 35.043 ton sığır karkas etinin girdiği görülmektedir. Bu süreçte, kasaplık ve kurbanlık sığırlardan ortalama 300 kg (60.500 ton), koyundan 15 kg (4.900 ton) karkas et elde edildiği varsayımı ile soğutulmuş ve dondurulmuş olarak doğrudan ithal

Tablo 2: EBK tarafından açılan canlı hayvan ve kırmızı et ithalatı ihalelerini kazanan firmalar ile ihale edilen ürünün cinsi ve miktarına ilişkin bulgular.

Table 2: The companies awarded the tender of the Meat and Fish Corporation for livestock and red meat import and findings pertaining to the type and quantities.

Firma Adı (Ülke)	Kasaplık Sığır (Ton)	Besi Materyali Sığır (Ton)	Dondurulmuş Sığır Karkası (Ton)	Soğutulmuş Sığır Karkası (Ton)
Hijazi and Ghosheh Group (Ürdün)	55.000	4.000	-	-
Altintern Handels Gmbh (Avusturya)	3.500	-	-	2.800
Hacılar Helal Et Kombinası (Almanya)	4.000	-	-	-
Dituria SRO (Slovakya)	2.000	-	1.000	-
MB Food A/S (Polonya)	-	-	1.500	800
Toplam	64.500	4.000	2.500	3.600

Bulgular

EBK ve özel sektör tarafından 18 Temmuz 2010 – 1 Aralık 2010 tarihleri arasında yapılan canlı hayvan ve kırmızı et ithalatı miktarları Tablo 1'de gösterilmiştir (6, 8).

edilen sığır karkası dâhil (besi materyali sığır hariç) toplam 100.500 ton civarında karkas et ithal edildiği hesaplanmıştır.

TÜİK verilerine göre; Türkiye'nin bir yıllık toplam kırmızı et üretimi 2009 yılında 412.621 tondur (14). Bu süreç içerisinde ithal edilen toplam 100.500 ton kırmızı et, Türkiye toplam kırmızı et üretiminin %24.36'sına tekabül etmektedir.

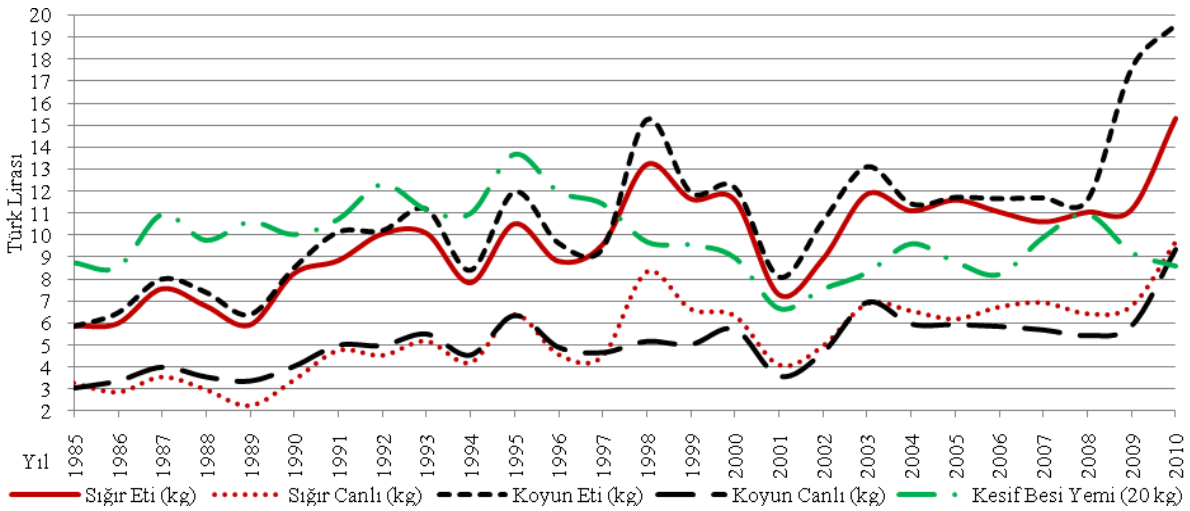
EBK tarafından açılan canlı hayvan ve kırmızı et ithalatı ihalelerini kazanan firmalar, ihale edilen ürünün cinsi ve miktarı Tablo 2'de verilmiştir (3).

Tablo 2’de görüldüğü üzere EBK aracılığıyla; 64.500 ton canlı kasaplık sığır, 4.000 ton besi materyali sığır, 2.500 ton dondurulmuş ve 3.600 ton soğutulmuş sığır karkası ithal edilmiştir. EBK tarafından, kasaplık sığırlardan ortalama %60 (38.700 ton) karkas randımanı elde edildiği kabul edilirse, soğutulmuş ve dondurulmuş olarak doğrudan ithal edilen sığır karkası dâhil toplam (besi materyali

sığır hariç) 44.800 ton karkas et ithal edildiği hesaplanmıştır.

Türkiye’de 1985-2010 yılları arası dönemde kırmızı et fiyatlarındaki değişim

Türkiye’de 1985-2010 yılları arasında sığır eti, sığır canlı, koyun eti, koyun canlı ve kesif besi yeminin TEFE-ÜFE’ne göre reel fiyatları Şekil 1’de gösterilmiştir.



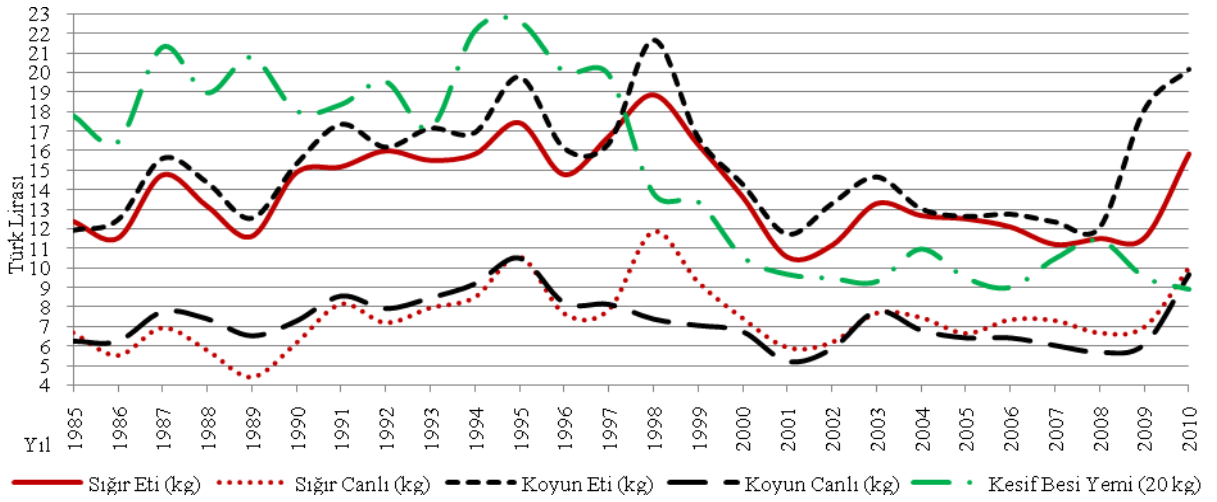
Şekil 1: Türkiye’de 1985-2010 yılları arasında sığır eti, sığır canlı, koyun eti, koyun canlı ve kesif besi yeminin TEFE-ÜFE’ne göre reel fiyatları.

Figure 1: Real prices of beef, cattle, mutton, sheep and concentrated fattening feed according to the wholesale price index-producer price index between 1985-2010 years in Turkey.

Şekil 1’de, 2008 yılına kadar sığır eti ve koyun eti fiyatları birbirine paralel bir seyir izlemesine rağmen, 2008 yılından itibaren koyun eti fiyatının, sığır eti fiyatlarından ayrışma gösterdiği izlenmektedir. Ayrıca, 1985-2010 yılları arası dönemde TEFE-ÜFE’ne göre; sığır eti fiyatının %160,48, canlı sığır fiyatının %194,04, koyun eti fiyatının %233,84, canlı koyun fiyatının %206,51 oranında

arttığı, kesif besi yemi fiyatının dalgalı bir seyir izlemesine rağmen %1.68 oranında azaldığı tespit edilmiştir.

Türkiye’de 1985-2010 yılları arasında sığır eti, sığır canlı, koyun eti, koyun canlı ve kesif besi yeminin alım gücü endeksine göre reel fiyatları Şekil 2’de verilmiştir.



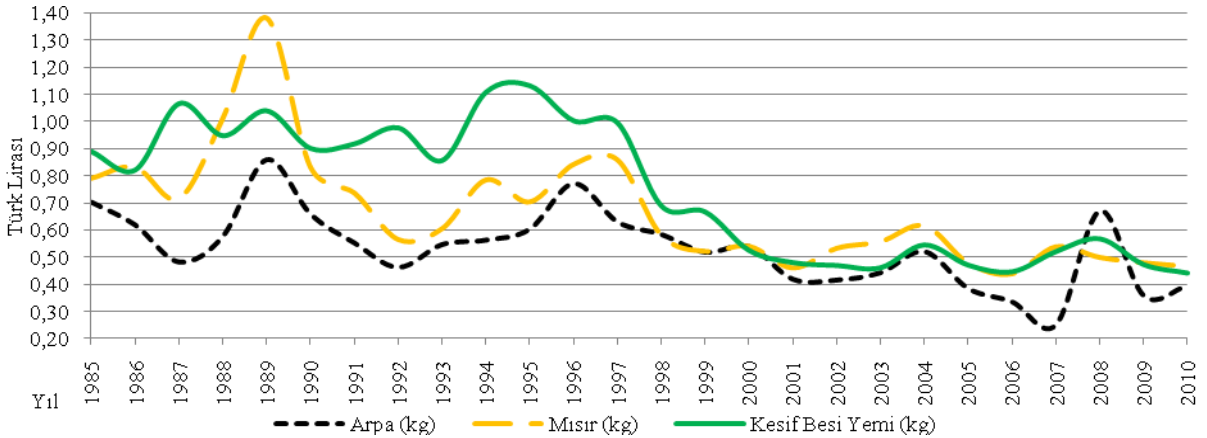
Şekil 2: Türkiye’de 1985-2010 yılları arasında sığır eti, sığır canlı, koyun eti, koyun canlı ve kesif besi yeminin alım gücü endeksine göre reel fiyatları.

Figure 2: Real prices of beef, cattle, mutton, sheep and concentrated fattening feed according to the purchasing power index between 1985-2010 years in Turkey.

Şekil 2’de, 1985 yılından 2010 yılına alım gücü endeksine göre; sığır eti fiyatının %27.78, canlı sığır fiyatının %49.30, koyun eti fiyatının %69.48, canlı koyun fiyatının %54.78 oranında arttığı, kesif besi yemi fiyatının dalgalı bir seyir izlemesine

rağmen %50.09 oranında azaldığı belirlenmiştir.

Türkiye’de 1985-2010 yılları arasında arpa, mısır ve kesif besi yeminin alım gücü endeksine göre reel fiyatları Şekil 3’de sunulmuştur.

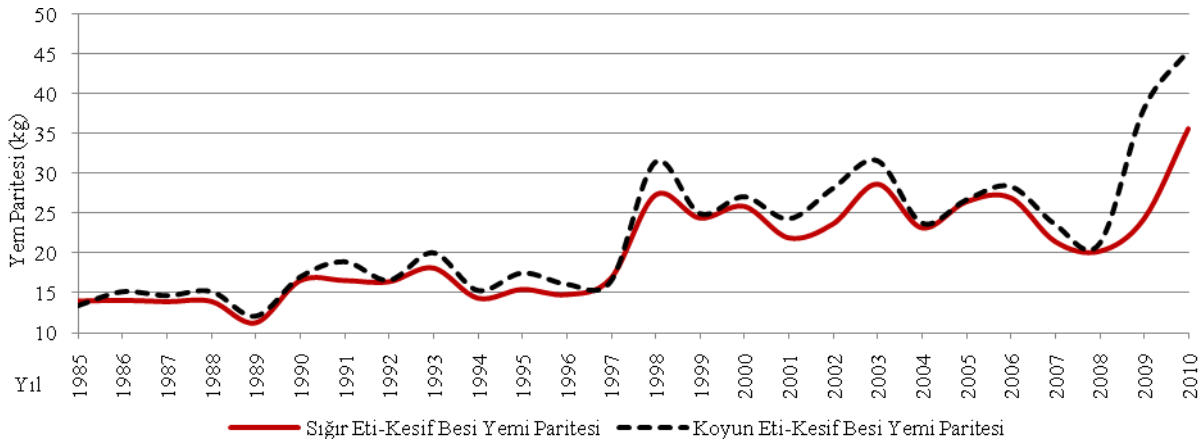


Şekil 3: Türkiye’de 1985-2010 yılları arasında arpa, mısır ve kesif besi yeminin alım gücü endeksine göre reel fiyatları.

Figure 3: Real prices of barley, corn and concentrated fattening feed according to the purchasing power index between 1985-2010 years in Turkey.

Şekil 3’de görüldüğü üzere; 1985 yılından 2010 yılına alım gücü endeksine göre; arpa fiyatının %43.89, mısır fiyatının %40.89 ve kesif besi yemi fiyatının %50.09 oranında azaldığı hesaplanmıştır.

Türkiye’de 1985-2010 yılları arasında cari fiyatlar üzerinden sığır eti ve koyun etinin kesif besi yemi paritesi Şekil 4’de gösterilmiştir.



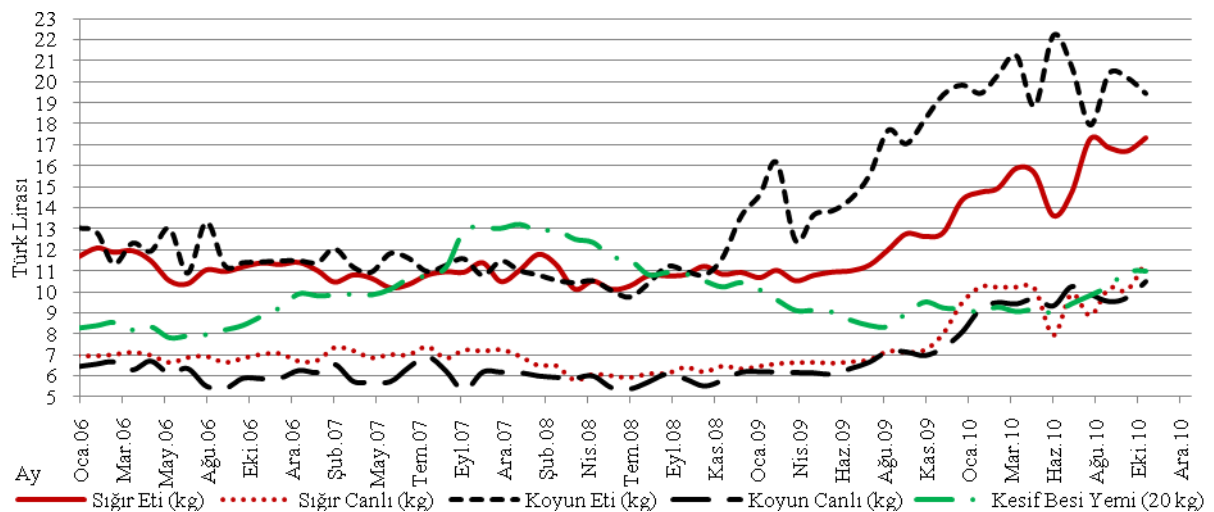
Şekil 4: Türkiye’de 1985-2010 yılları arasında cari fiyatlar üzerinden sığır eti ve koyun etinin kesif besi yemi paritesi.

Figure 4: Concentrated fattening feed parity of beef and mutton over current prices in Turkey between 1985-2010 years.

Şekil 4’de görüldüğü üzere, 1 kg sığır eti ve koyun eti ile 1985 yılında sırasıyla 13,9 kg ve 13,4 kg kesif besi yemi satın alınabiliyorken, 2010 yılında ise sırasıyla 35,6 kg ve 45,5 kg kesif besi yemi satın alınabilmektedir. Başka bir ifadeyle 1985 yılına göre 2010 yılında cari fiyatlar üzerinden; sığır eti-kesif yem paritesi %156,01, koyun eti-kesif besi yemi paritesi %239,55 oranında artmıştır.

Canlı hayvan ve kırmızı et ithalat kararlarının kırmızı et fiyatları üzerine etkisi

Türkiye’de Ocak 2006-Kasım 2010 ayları arası dönemde sığır eti, sığır canlı, koyun eti, koyun canlı ve kesif besi yeminin ÜFE’ne göre reel fiyatları Şekil 5’de gösterilmiştir.

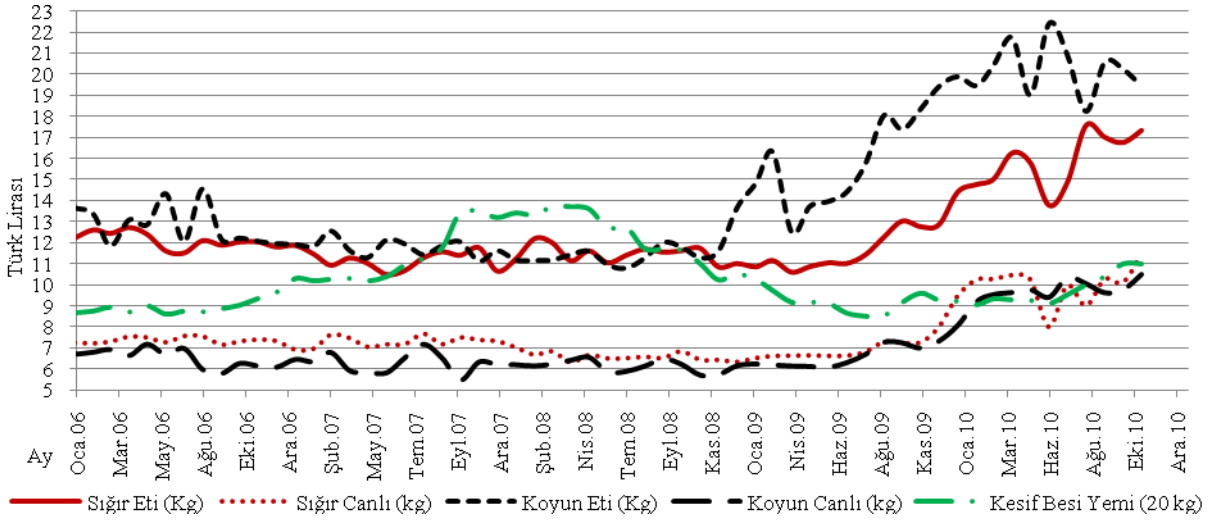


Şekil 5: Türkiye’de Ocak 2006-Kasım 2010 ayları arası dönemde sığır eti, sığır canlı, koyun eti, koyun canlı ve kesif besi yeminin ÜFE’ne göre reel fiyatları.

Figure 5: Real prices of beef, cattle, mutton, sheep and concentrated fattening feed according to the producer price index in Turkey of between January 2006 and November 2010.

Şekil 5’de, Ocak 2006’dan Kasım 2010 tarihine ÜFE’ne göre; sığır eti fiyatının %48.31, canlı sığır fiyatının %65.14, koyun eti fiyatının %48.90, canlı koyun fiyatının %63.42, kesif besi yemi fiyatının %32.95 oranında arttığı tespit edilmiştir.

Türkiye’de Ocak 2006-Kasım 2010 ayları arası dönemde sığır eti, sığır canlı, koyun eti, koyun canlı ve kesif besi yeminin alım gücü endeksine göre reel fiyatları Şekil 6’da verilmiştir.

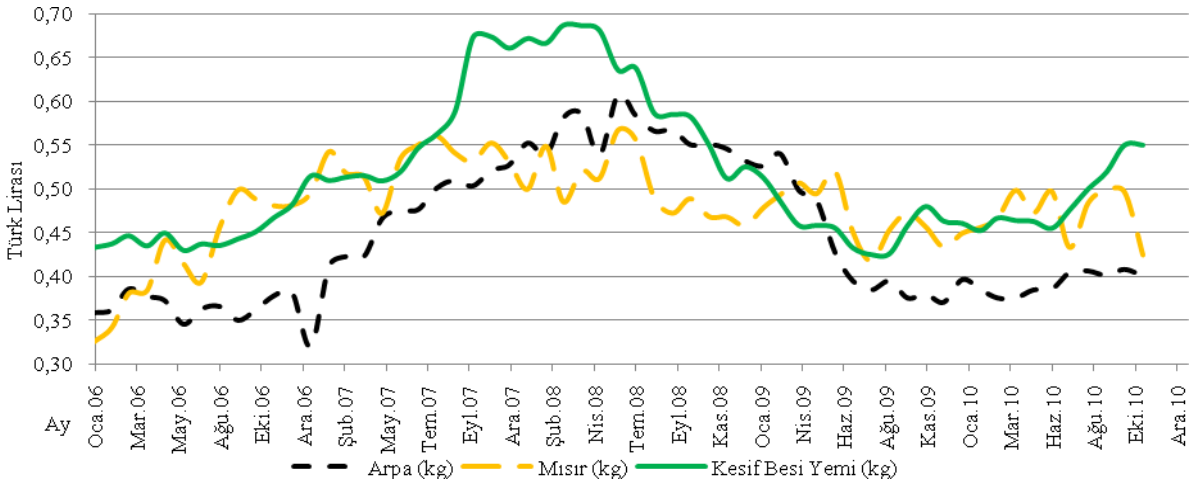


Şekil 6: Türkiye’de Ocak 2006-Kasım 2010 ayları arası dönemde sığır eti, sığır canlı, koyun eti, koyun canlı ve kesif besi yeminin alım gücü endeksine göre reel fiyatları.

Figure 6: Real prices of beef, cattle, mutton, sheep and concentrated fattening feed according to the purchasing power index in Turkey for the period of between January 2006 and November 2010.

Şekil 6’da, Ocak 2006-Kasım 2010 ayları arası dönemde alım gücü endeksine göre; sığır eti fiyatının %41.70, canlı sığır fiyatının %57.78, koyun eti fiyatının %42.27, canlı koyun fiyatının %56.14, kesif besi yemi fiyatının %27.02 oranında arttığı tespit edilmiştir.

Türkiye’de Ocak 2006- Kasım 2010 ayları arası dönemde arpa, mısır ve kesif besi yeminin alım gücü endeksine göre reel fiyatları Şekil 7’de verilmiştir.

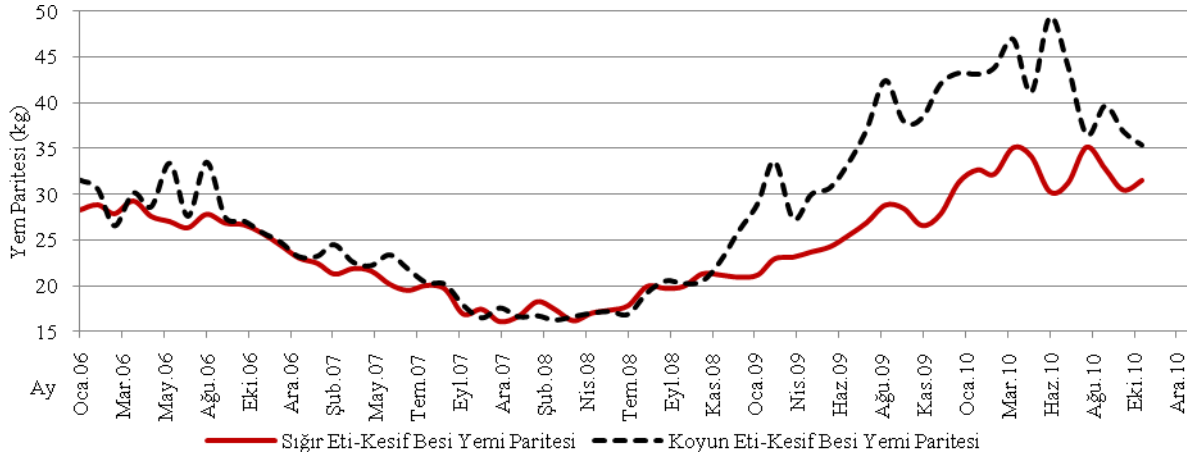


Şekil 7: Türkiye’de Ocak 2006- Kasım 2010 ayları arası dönemde arpa, mısır ve kesif besi yeminin alım gücü endeksine göre reel fiyatları.

Figure 7: Real prices of barley, corn, and concentrated fattening feed according to the purchasing power index in Turkey for the period of between January 2006 and November 2010.

Şekil 7’de, Ocak 2006 – Kasım 2010 döneminde alım gücü endeksine göre; arpa fiyatının %11.62, mısır fiyatının %30.57, kesif besi yemi fiyatının %27.02 oranında arttığı tespit edilmiştir.

Türkiye’de Ocak 2006- Kasım 2010 ayları arası cari fiyatlar üzerinden sığır eti ve koyun etinin kesif besi yemi paritesi Şekil 8’de gösterilmiştir.



Şekil 8: Türkiye’de Ocak 2006- Kasım 2010 ayları arası dönemde cari fiyatlar üzerinden sığır eti ve koyun etinin kesif besi yemi paritesi.

Figure 8: Concentrated fattening feed parity of beef and mutton over current prices in Turkey for the period of between January 2006 and November 2010.

Şekil 8’de görüldüğü üzere, 1 kg sığır eti ve koyun etinden 2006 yılı Ocak ayında sırasıyla 28.2 kg ve 31.6 kg kesif besi yemi satın alınabiliyorken, 2010 yılı Kasım ayında ise sırasıyla 31.5 kg ve 35.4 kg kesif besi yemi satın alınabilmektedir. Başka bir ifadeyle bu periyotta cari fiyatlar üzerinden; sığır eti-kesif besi yemi paritesi %11.55, koyun eti-kesif besi yemi paritesi %12.00 oranında artmıştır.

Tartışma ve Sonuç

Türkiye’de kırmızı et fiyatlarının yıllar itibarıyla gösterdiği değişimi, besi işletmelerinin en önemli girdi unsurlarından olan yem fiyatları ve canlı hayvan fiyatları ile birlikte değerlendirmek gerekmektedir. Bu çalışmada, Türkiye’de yaşanan önemli ekonomik olaylar ile canlı hayvan ve kırmızı et ithalatı kararlarının, 1985-2010 yılları arasındaki dönemde kırmızı ette meydana gelen fiyat değişimleri üzerine etkileri incelenmiştir.

Hayvancılık sektörünü de yakından ilgilendiren 24 Ocak 1980 ekonomik istikrar tedbirleri çerçevesinde et ve hayvansal ürünler destekleme kapsamından çıkarılmıştır. Türkiye’de bu tarihi izleyen süreçte, kasaplık hayvan ve et dış ticaretindeki politikalar ile kasaplık gücün üstünde hayvan kesimleri sonucu hayvan varlığında önemli sayısal azalmalar ve dolayısıyla hayvansal üretimden

çekilmeler meydana gelmiştir (2, 5, 7). Ayrıca, Türkiye’de ilerleyen yıllarda 5 Nisan 1994 ekonomik istikrar programı ve 2001 yılı ekonomik krizi gibi bazı önemli darboğazlar da yaşanmıştır.

Türkiye hayvancılık sektörü, 1980’li yılların ortalarından itibaren önemli ölçüde ithalat baskısı altında kalmış; verilen tavizlerle, 1991 yılına kadar sıfır gümrükle, daha sonraki yıllarda fonlarla kısmen dengelemek suretiyle ithalata devam edilmiştir. Türkiye 1995 yılına gelindiğinde, düşük kaliteli mal ihraç edilen ülkeler kategorisine sokulmuş ve Cumhuriyet tarihinde ilk olarak kemiksiz et ithalatına izin verilmiştir. Mart 1996’da ortaya çıkan Deli Dana Hastalığı (BSE), halkımızın kırmızı et talebini azaltmış, uluslararası alanda yaşanan bu sağlık sorunu, hayvancılık sektörünü olumsuz etkilemekle birlikte, kırmızı et ithalatının durdurulması gibi bir sonucun ortaya çıkmasını da sağlamıştır (2).

Deli Dana Hastalığının uluslararası alanda sorun olarak ortaya çıktığı 1996 ve 1997 yıllarında azalan sığır eti talebi nedeniyle canlı hayvan ve kırmızı et reel fiyatları düşmüştür. Türkiye’de hastalığın etkisiyle kırmızı et ithalatından vazgeçilmiş, yurtiçi toplam kırmızı et arzında meydana gelen azalmanın sonucu olarak da 1998 yılında canlı

hayvan ve kırmızı et fiyatlarının reel olarak arttığı gözlemlenmiştir.

Hayvancılık sektöründe ve hayvansal ürünler piyasasında müdahale kuruluşu olarak önemli görevler yapan, bazı Kamu İktisadi Teşebbüslerinin (KİT) 1992 yılında, zamansız özelleştirme kapsamına alınması ve ilerleyen dönemde gerçekleştirilen özelleştirmeler, sektörü olumsuz yönde etkileyen diğer bir faktör olmuştur. Bu kapsamda EBK kısmen, Türkiye Süt Endüstrisi Kurumu (SEK), ve Yem Sanayi (YEM-SAN) tamamen özelleştirilmiştir.

Cevger ve Sakarya (5), Türkiye'nin kırmızı et ithalatı için, 1982-1997 yılları arasında, yıllara (damızlık hayvanlar hariç) göre ithalat miktarı değişmekle birlikte, toplam 342 milyon dolar ödediğini bildirmişlerdir.

Türkiye'de 1997 yılından 2010 yılına kadar damızlık hayvanlar hariç kasaplık hayvan ve kırmızı et ithalatı yapılmamıştır. Son iki yılda, uzun yıllardır devam eden hayvancılık politikalarının ve hayvancılığın yapısal sorunlarının bir sonucu olarak, önce koyun – keçi eti fiyatlarında, ardından sığır eti fiyatlarında reel artışlar meydana gelmiştir.

Bunun sonucunda, EBK toplam 68.500 ton canlı hayvan (besi materyali dâhil) ithalatı yapmış olup (6), bakanlar kurulu tarafından verilen yetki çerçevesinde 31 Aralık 2011 tarihine kadar ithalat kontenjanı olan 100.000 ton canlı hayvan miktarına ulaşana kadar ithalat yapmaya devam edecektir (12).

Araştırma bulgularında; 1985 yılından 2008 yılına kadar sığır eti ve koyun eti fiyatlarının birbirine paralel bir seyir izlediği ve aradaki fiyat farkının belirli bir düzeyin üzerine çıkmadığı görülmektedir. Ancak, sığır eti ve koyun eti arasında görülen fiyat dengesi, 2008 yılından itibaren koyun etinde, sığır etine göre daha yüksek oranda görülen reel fiyat artışlarıyla bozulmuştur.

Çalışmada, 1985–2010 yılları arasında; besi işletmelerinin en önemli girdilerinden kesif yem fiyatlarının zaman içerisinde reel olarak azaldığı tespit edilmiştir. Besi işletmelerinin diğer önemli girdi kalemi olan canlı hayvan reel fiyatlarındaki artış; oransal olarak sığır için sığır eti fiyatından fazla, koyun için koyun eti fiyatından az olmuştur.

Türkiye'de 5 Nisan 1994 ekonomik istikrar programı ve 2001 yılı ekonomik krizi, yüksek oranlı enflasyon ve devalüasyonların yaşanmasına neden olmuştur (13). Araştırmada, TEFE'ne göre reel fiyat serileri için, 1994 yılında sığır ve koyun eti fiyatlarının bir önceki yıla göre düştüğü, fakat 1995 yılında ise 1993 yılı düzeylerine geri çıktığı görülmüştür. Ancak alım gücü endeksine göre reel fiyat serileri için, 1994 yılında yaşanan yüksek enflasyonun etkisiyle halkın alım gücünde meydana gelen azalmadan dolayı, sığır ve koyun eti fiyatlarının 1993 yılına göre 1994–1995 yıllarında artış gösterdiği belirlenmiştir.

Türkiye'de 2001 yılı ekonomik krizinin olduğu dönemde, sığır ve koyun eti fiyatı reel olarak düşmüş olmasına rağmen, 2002 yılında 2000 yılı düzeylerine çıkmış ve 2003 yılından itibaren dengelenmiştir.

Araştırmada, Ocak 2006 – Kasım 2010 ayları arasında sığır ve koyun etindeki reel fiyat artışının, canlı sığır ve koyun fiyatındaki artıştan az, kesif besi yemi fiyat artışından ise fazla oranda gerçekleştiği anlaşılmaktadır. Bu durumdan, sığır ve koyun besiciliği maliyet kalemleri içerisinde giderek yem maliyetinin oransal olarak azaldığı, besi materyali maliyetinin ise görece olarak arttığı sonucu çıkmaktadır.

Koyun eti 2003-2008 yılları arasında ortalama fiyatlar üzerinden; reel olarak 1.69 TL'lik (11.42-13.11 TL) fiyat aralığında dalgalanırken, 2009 yılında 2008 yılına göre 5.96 TL (%51.40), 2010 yılında ise 2008 yılına göre 7.95 TL (%68.54) artış göstermiştir. Diğer taraftan sığır eti yıllık ortalama reel fiyatı 2003-2009 yılları arasında 1.26 TL'lik (10.62-11.88 TL) fiyat aralığında dalgalanırken, yalnızca 2010 yılında 2009 yılına göre 4.14 TL (%37.02) artmıştır.

Koyun eti fiyatı Kasım 2008'den sonra bazı aylarda 3 TL'ye (yaklaşık %16) ulaşan reel fiyat artışları göstererek yükselmiş ve sığır eti ile olan fiyat farkını artırmaya başlamıştır. Kasım 2008 ayından Kasım 2010 ayına koyun eti fiyatı reel olarak %72.07 oranında artmış olup, bazı aylarda Kasım 2008 ayına göre artışlar reel olarak %98.35 oranı düzeylerine ulaşmıştır.

Sığır eti fiyatı Ağustos 2009 ayından sonra bazı aylarda 2 TL'ye (yaklaşık %14) ulaşan reel fiyat

artışları göstererek yükselmeye başlamıştır. Ağustos 2009 ayından Kasım 2010 ayına sığır eti fiyatı reel olarak %57.24 oranında artmıştır. Son 2 yılda koyun eti fiyatlarındaki artışlar, sığır eti fiyatlarına göre daha inişli çıkışlı ve düzensiz bir trend izlemiştir.

Son canlı hayvan ve kırmızı et ithalatı kararının alındığı Nisan 2010 ayından sonra, Mayıs ve Haziran ayında reel olarak; Nisan ayına göre sığır eti fiyatı %15.27, koyun eti fiyatı ise %12.54 oranında azalmıştır. Sığır eti fiyatı Haziran 2010 ayından Kasım 2010 ayına (Ekim 2010'da %1.56 oranında fiyat azalışı hariç) bir önceki aya göre devamlı bir reel artış göstermiştir. Diğer taraftan koyun eti fiyatı Haziran 2010 ayından Kasım 2010 ayına en yüksek reel fiyattan en düşük reel fiyata %18.59 oranında dalgalanmıştır.

İthalat kararı 30 Nisan 2010 tarihinde alınmasına rağmen, ilk parti ithal canlı hayvan Türkiye'ye 18 Temmuz 2010 tarihinde ulaşmıştır (3,9). Söz konusu hayvanların kesimi yapacak kombinalara yurtiçi nakilleri ve kesim sürecinde dikkate alınırsa Türkiye piyasasına ilk ithal etin Temmuz ayının sonunda sürüldüğü söylenebilir. Türkiye piyasasına ilk ithal etin girmesi, Temmuz 2010 tarihinden sonra alınan 6 tane ilave BKK ve toplamda piyasaya giren 100.500 ton kırmızı ete rağmen, sığır ve koyun eti fiyatları Temmuz ayından itibaren reel olarak yükselmiştir.

Canlı hayvan ve kırmızı et ithalatının kırmızı et fiyatları üzerine etkisi, ithalat kararının alındığı ancak fiili olarak kırmızı etin Türkiye piyasasına henüz girmediği Mayıs – Haziran 2010 aylarında kendini göstermiştir. Mayıs – Haziran 2010 ayları arası sığır etinde meydana gelen fiyat düşüşlerinde; besicilerin ithalat kararı ile karkas et fiyatlarının aşırı derecede düşeceği endişesi taşınması ve kasaplık hayvanları besi sonu ağırlığına ulaşmadan kestirmeleri sonucu arzda yaşanan dönemsel artışın etkili olduğu düşünülmektedir.

Sonuç olarak; yıllar içerisinde yaşanan ekonomik krizler ve sektörel politika değişiklikleri (kasaplık hayvan ve kırmızı et ithalatı kararı gibi) hayvancılıkla uğraşan kesimlerde tedirginlik yaratmıştır. Son dönemlerde canlı hayvan ve kırmızı et fiyatlarındaki istikrarsızlık sonucu artan mali risk, besicilerin üretimle ilgili hedef ve beklentilerini olumsuz yönde etkilemiştir.

Gelinen noktada, ithalatın başlaması ile Türkiye yıllık kırmızı et üretiminin yaklaşık %24'ü kadar kırmızı etin piyasaya girmiş olması nedeniyle; kısa dönemde ithalat kararından vazgeçilmesi durumunda, kırmızı et tüketici fiyatlarında yükselişler ve uzun dönem sürececek bir istikrarsızlık ortaya çıkabilir. Bu nedenle ithalat ile ilgili kararın gözden geçirilmesi ve tedricen azaltılması, bunun da kamuoyu ve üretici kesimlerle paylaşılması, üretimin sürdürülebilirliğinin sağlanması açısından son derece önemlidir.

Bu kapsamda orta ve uzun vadede, damızlık hayvan yetiştiriciliği işletmelerine yönelik teşvik ve desteklemelerle besi materyali üretiminin artırılması hedeflenebilir. Başta yem ve besi materyali olmak üzere üretici girdi maliyetlerinin düşürülmesi, üretim ve verimlilik artışı ile hayvancılık işletmelerinde ölçek ve yatırıma dönük akılcı politikaların izlenmesinin; uygulanan ithalat politikasının durdurulması sonucunu doğal olarak yaratacağı düşünülmektedir.

Kaynaklar

- 1. Aral S (1971):** Memleketimizde et ve mullerinin sürümünde Et ve Balık Kurumu'nun yeri ve önemi. Doktora Tezi. Ankara
- 2. Aral S, Cevger Y (2000):** Türkiye'de Cumhuriyet'ten günümüze izlenen hayvancılık politikaları. Türkiye 2000 Hayvancılık Kongresi, 31 Mart-2 Nisan 2000, Sayfa:35-68, Ankara
- 3. ATB (2010):** Fiyat bülteni ve arşiv verileri. Ankara
- 4. Capital (2010):** Capital infocard. Capital Dergisi, Sayı:2010/12, İstanbul
- 5. Cevger Y, Sakarya E (2006):** Meat prices and factors affecting them in Turkey. Turk J Vet Anim Sci, 30(1), 1-6
- 6. EBK (2010):** Et ve Balık Kurumu faaliyetleri. Erişim: <http://www.ebk.gov.tr> Erişim Tarihi: 15.12.2010
- 7. Kaygısız HF (2001):** Uygulanan genel ekonomik politikaların hayvancılık sektörü üzerindeki etkileri. İktisat Derg, 412, 66-74
- 8. KKGM (2010):** Canlı hayvan ve kırmızı et ithalatına ilişkin veriler. Ankara
- 9. Resmi Gazete (2010a):** Et ve Balık Kurumu genel müdürlüğüne kullanılmak üzere damızlık

olmayan canlı sığır ve sığır eti ithalatında tarife kontenjanı uygulanması hakkında karar. Resmi Gazete Tarihi: 30.04.2010, Sayı: 27567

10. Resmi Gazete (2010b): Et ve Balık Kurumu genel müdürlüğünce kullanılmak üzere damızlık olmayan canlı sığır ithalatında tarife kontenjanı uygulanması hakkında karar. Resmi Gazete Tarihi: 29.06.2010, Sayı: 27626

11. Resmi Gazete (2010c): İthalat rejimi kararına ek karar (6 adet). Resmi Gazete Tarihi: 07.08.2010, Sayı: 27665; Resmi Gazete Tarihi: 13.08.2010, Sayı: 27671; Resmi Gazete Tarihi: 19.09.2010, Sayı: 27704; Resmi Gazete Tarihi: 28.10.2010, Sayı: 27743; Resmi Gazete Tarihi: 22.12.2010, Sayı: 27793; Resmi Gazete Tarihi: 31.12.2010, Sayı: 27802 (3. Mükerrer)

12. Resmi Gazete (2010d): Et ve Balık Kurumu genel müdürlüğünce kullanılmak üzere damızlık olmayan canlı sığır ithalatında tarife kontenjanı uygulanması hakkında kararda değişiklik yapılmasına dair karar. Resmi Gazete Tarihi: 22.12.2010, Sayı: 27793

13. TÜİK (2010a): Enflasyon ve fiyat istatistikleri. Erişim: <http://www.tuik.gov.tr> Erişim Tarihi: 16.12.2010

14. TÜİK (2010b): Hayvancılık istatistikleri. Erişim: <http://www.tuik.gov.tr> Erişim Tarihi: 16.12.2010

15. Türkiyem-Bir (2010): Yem istatistikleri. Erişim: <http://www.turkiyeyembir.org.tr> Erişim Tarihi: 16.12.2010

Geliş Tarihi: 07.06.2011 / Kabul Tarihi: 12.07.2011

Yazışma Adresi:

Arş. Gör. Erol AYDIN
Kafkas Üniversitesi Veteriner Fakültesi
Hayvancılık Ekonomisi ve İşletmeciliği AD
36100, Paşaçayırı-KARS
Tel: 0555 553 1548
e-posta: vetaydin36@hotmail.com