
GİRİŞİMCİ KİŞİLİK ÖZELLİKLERİNİN VE GİRİŞİMCİLİK EĞİTİMİNİN GİRİŞİMCİLİK EĞİLİMİNE ETKİSİ – KOCAELİ ÜNİVERSİTESİ ÖRNEĞİ

Burcu ÖZCAN ¹, Elif Ecem ÇELTEK ², Nursema SÖNMEZ ³, Beste KIRIM ⁴

Öz

Girişimcilik yeni iş alanlarının açılarak, ekonominin gelişmesine büyük katkı sağlamaktadır. Potansiyel girişimci adaylarının eğitilmeleri, girişimciliğin popülerleşmesi ile daha da ön plana çıkmıştır. Bu sebeple üniversite öğrencilerinin girişimcilik eğiliminin belirlenmesi hakkında pek çok akademik çalışma yapılmıştır. Bu çalışmada daha önce çalışılmamış bir örnek gurubu olan endüstri mühendisliği öğrencileri ele alınmıştır. Çalışmanın amacı, Kocaeli Üniversitesi Endüstri Mühendisliği Bölümü'nde eğitim gören son sınıf öğrencilerinin demografi özelliklerinin, girişimci kişilik özellikleri ve girişimcilik eğilimine etkisini, girişimci kişilik özellikleri ile girişimcilik eğilimi arasındaki ilişkiyi ve girişimcilik eğitiminin girişimcilik eğilimi üzerindeki tesirini tespit etmektir. 139 öğrenciden anket yoluyla toplanan verilerin analizi sonucunda, öğrencilerin ailelerinde girişimci olmasının girişimcilik eğilimini olumlu yönde etkilediği görülmüştür. Öğrencilerin cinsiyetlerinin ve aile eğitim düzeylerinin ise girişimcilik eğilimi ile ilişkili olmadığı belirlenmiştir. Girişimci kişilik özelliklerinin girişimcilik eğilimi ile pozitif bir ilişkiye sahip olduğu saptanarak, verilen girişimcilik eğitiminin girişimcilik eğilimini arttırdığı sonucuna ulaşılmıştır.

Anahtar Kelimeler: Girişimci Kişilik Özellikleri, Girişimcilik Eğilimi, Girişimcilik Eğitimi.
JEL Sınıflandırması: A23, C12, I29, L26.

EFFECTS OF ENTREPRENEURSHIP PERSONALITY CHARACTERISTICS AND ENTREPRENEURSHIP EDUCATION ON ENTREPRENEURSHIP TENDENCY – SAMPLE OF KOCAELI UNIVERSITY

Abstract

Entrepreneurship makes a huge contribution for economy to improve by opening new business fields. Traineeship of potential entrepreneurs has come to the forefront by the help of popularization of entrepreneurship. For this reason, a lot of academical studies have been performed to determine entrepreneurship tendency of university students. In this study, industrial engineering students are observed as the sample group which hasn't been studied with before. The purpose of this study is to determine the effect of demographic characteristics on the entrepreneurship personality characteristics and entrepreneurship tendency; relation/dependance between entrepreneur personality characteristics and entrepreneurship tendency; and the influence of entrepreneurship training on the entrepreneurship tendency of the students who study in the last grade in Department of Industrial Engineering at Kocaeli University. As the result of analysis of the data which has been collected from 139 students by survey, existence of an entrepreneur among the students' family influences the entrepreneurship tendency in a positive way. As for that, it's been determined that there isn't relation between entrepreneurship tendency and students' gender and family education level. By determination of a positive relation between entrepreneur personality characteristics and entrepreneurship tendency, it's reached as a result that the entrepreneurship training which is given has increased entrepreneurship tendency.

Keywords: Entrepreneurship Personality Characteristics, Entrepreneurship Tendency, Entrepreneurship Education.

JEL Classification: A23, C12, I29, L26.

¹ Yrd. Doç. Dr., Kocaeli Üniversitesi, Mühendislik Fakültesi, Endüstri Mühendisliği Bölümü, burcu.ozcan@kocaeli.edu.tr

² Arş., Gör., Nişantaşı Üniversitesi, İktisadi, İdari ve Sosyal Bilimler Fakültesi,, Uluslararası Ticaret ve Lojistik Bölümü, elif.celtek@nisantasi.edu.tr

³ Lisans Öğrencisi, Kocaeli Üniversitesi, Mühendislik Fakültesi, Endüstri Mühendisliği Bölümü, nursema.sonmez1995@gmail.com

⁴ Lisans Öğrencisi, Kocaeli Üniversitesi, Mühendislik Fakültesi, Endüstri Mühendisliği Bölümü, bstkrm94@gmail.com

DOI: 10.18092/ulikidince.354698

Makalenin Geliş Tarihi (Recieved Date): 16-11-2017

Yayına Kabul Tarihi (Acceptance Date): 14-01-2018

1. Giriş

Sanayi toplumundan bilgi topluluğuna geçilmesiyle gelişen teknoloji, girişimciliğin ekonomik değerini arttırmıştır. Girişimcilik, üretimi arttırmanın yanı sıra istihdam imkânlarını çoğaltarak işsizliği azaltabilir ve böylece toplumların yaşam standartlarını da yükseltebilir. Ek olarak, girişimcilik kısıtlı kaynakların daha etkin kullanılmasını, atıl kaynaklardan yararlanılmaya başlanılmasını, mevcut pazarlarda rekabet artışını, yeni pazarların yaratılmasını ve bunların sonucu olarak ekonomik gelişmeyi sağlar. Bu nedenle, girişimcilik, dünyada ve Türkiye’de son yıllarda üzerinde önemle durulan konulardan biridir.

Tablo 1’de Türkiye İstatistik Kurumu’nun veri tabanından çekilen, yaş gruplarına göre gruplanmış son beş yılın işsizlik oranları gösterilmektedir.

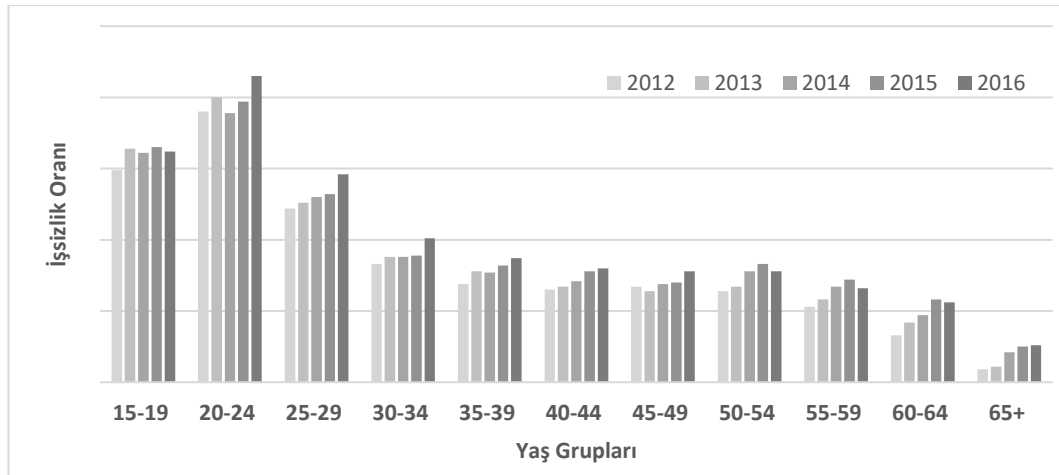
Tablo 1: Yaş Gruplarına ve Dönemlere Göre İşsizlik Oranları (%)

Yıllar \ Yaş Aralığı	2012	2013	2014	2015	2016
15-19	14,9	16,4	16,1	16,5	16,2
20-24	19,0	20,0	18,9	19,7	21,5
25-29	12,2	12,6	13,0	13,2	14,6
30-34	8,3	8,8	8,8	8,9	10,1
35-39	6,9	7,8	7,7	8,2	8,7
40-44	6,5	6,7	7,1	7,8	8,0
45-49	6,7	6,4	6,9	7,0	7,8
50-54	6,4	6,7	7,8	8,3	7,8
55-59	5,3	5,8	6,7	7,2	6,6
60-64	3,3	4,2	4,7	5,8	5,6
65+	0,9	1,1	2,1	2,5	2,6

Kaynak: Türkiye İstatistik Kurumu, İşgücü İstatistikleri, 2017.

Grafik 1’de, Tablo 1 doğrultusunda hazırlanan yaş gruplarına ve yıllara göre işsizlik oranları görülmektedir.

Grafik 1: Yaş Grubuna ve Dönemlere Göre İşsizlik Oranları Grafiği



Kaynak: Türkiye İstatistik Kurumu, İşgücü İstatistikleri, 2017.

Tablo 1 ve Grafik 1 incelendiğinde, 25-35 yaş aralığında son beş yıl içerisinde işsizlik oranlarının sürekli olarak arttığı görülmektedir.

Girişimcilerin kişilik ve demografik özelliklerini, becerilerini ve girişimcilik eğilimlerini bilmek, bu eğilimlerinin yönlendirilmesini sağlayabilmektedir. Girişimcilik genetik bir özellik olmanın yanı sıra,

alınan eğitim sonucunda edinilen bir davranış değişikliğidir. Bundan dolayı girişimcilik faaliyetleri desteklenmekte, üniversitelerde girişimcilik dersleri, eğitimleri verilmektedir.

Günümüzde, işsizlik oranını azaltmak, kendi iş olanaklarını yaratan sorumluluk sahibi bireyler yetiştirmek için girişimcilik eğitimi bir zorunluluk haline gelmiştir. Girişimcilik eğitimi ile işveren olma ve yeni iş alanlarının fark edilmesi, yaratıcı ve yenilikçi olma, risk yönetimi ve bireylerin işletmeler kurarak kariyerlerini sürdürmeleri hedeflenmektedir. Genç bireylere girişimcilik eğilimini arttırma, varsa iş fikirleri bu konuda yol gösterme ülkemizin ekonomik kalkınması ve bireylerin kendi ayakları üzerinde durması açısından da büyük önem taşımaktadır.

Çalışmada, 2016-2017 öğretim yılında Kocaeli Üniversitesi Endüstri Mühendisliği Bölümü'nde eğitim gören öğrencilerin girişimcilik özelliklerinin, kişilik özelliklerinin, girişimcilik eğitiminin girişimcilik eğilimine etkilerinin belirlenmiştir.

1.1. Girişimcilik ve Girişimci Kişilik Özellikleri

Fransız ekonomist Richard Cantillon, girişimcilik kavramını ilk kullanan kişidir. İktisadi birimler, Cantillon tarafından toprak sahipleri, girişimciler ve işçiler olmak üzere üç gruba ayrılmıştır. Cantillon, bu doğrultuda girişimciyi "belirsizlik şartları altında pazarın oluşumunda karar verici ve bir koordinatör" olarak tanımlamıştır. J.Babtiste Say ise girişimciyi, bütün üretim faktörlerini bir araya getirerek kıymetli olduğu sanılan bir malı üreten ve elde edeceği kâr için riski göze alan kişi olarak tanımlamıştır. Say'ın yapmış olduğu bu tanım, günümüzdeki girişimcilik kavramına karşılık gelmektedir. Başka bir ifadeyle girişimciliği günümüzdeki kullandığımız anlamda tanımlayan kişi Say'dır. (Soylu, Şenel, Kalfa ve Kocaalan, 2015: 313).

Girişimci, diğer bireylerden girişimci kişilik özelliklerine sahip olmasıyla ayrılır. Kişilerin bir girişimde bulunması üzerinde, girişimci kişilik özellikleri oldukça etkilidir.

Girişimci kişilik özellikleri çeşitli araştırmacılar tarafında farklı şekillerde gruplanmıştır. Bygrave (1989: 13), girişimci kişilik özelliklerini başarı, kontrol odağı, belirsizliğe karşı tolerans ve risk alma olarak sınıflandırmıştır. Robinson, Huefner ve Hunt (1991: 42-50) ise girişimci kişilik özelliklerini başarıya, yenilikçilik, kontrol ve kendine güven olmak üzere dört başlıkta ayırmıştır. Koh (1996: 23), Robinson vd. (1991) tarafından yapılan sınıflandırmaya belirsizliğe karşı tolerans ve risk alma özelliklerini eklemiştir.

Araştırmada, Koh'un (1996) yapmış olduğu girişimci kişilik özellikleri sınıflandırması temel alınarak, girişimci kişilik özellikleri, yenilikçilik, risk alabilme, kararlılık, kontrolü elde tutma, bağımsız olma, fırsatları yakalama ve insan ilişkileri olmak üzere yedi başlık altında incelenmiştir.

2. Literatür Özeti

Son yıllarda, ülkemizde girişimciliğin öneminin artması sonucu üniversite öğrencilerinin girişimci kişilik özellikleri, girişimcilik eğilimleri ve üniversitelerde verilen girişimcilik eğitimleri ile ilgili pek çok çalışma yapılmıştır. Literatürde bu alanda yapılan çalışmalar aşağıda özetlenmiştir.

Gürol, Atsan (2006), araştırmalarında, Türk üniversite öğrencilerinin girişimcilik profillerini keşfetmek ve girişimcilik yönelimlerini girişimcilik eğiliminde olan öğrencilerle, olmayan öğrencileri karşılaştırarak değerlendirmeyi amaçlamışlardır. Amaçları doğrultusunda iki farklı üniversitenin son sınıf öğrencilerinden rasgele örnek alınarak anket çalışması yapılmıştır. Araştırma sonucunda girişimcilik eğilimi daha yüksek olan öğrencilerin eğilimi daha düşük olan öğrencilere göre başarı ve denetim odaklarının, risk alma eğilimlerinin daha yüksek olduğu görülmüştür. Ayrıca, girişimcilik eğilimi yüksek olan öğrencilerin daha yenilikçi olduğu sonucuna ulaşılmıştır.

Balaban ve Özdemir (2008), çalışmalarında Sakarya Üniversitesi İşletme Bölümü'nde eğitim gören 3. ve 4. Sınıf öğrencilerinin girişimcilik eğilimlerini etkileyen faktörleri ve girişimcilik eğitimiyle girişimcilik eğilimi arasındaki ilişkiyi belirlemeyi amaçlamışlardır. Çalışmada girişimcilik eğitimi ile eğilimi arasındaki ilişki örneklem azlığı nedeniyle tespit edilememiştir ve bulgulara göre girişimcilik eğitimi ile girişimcilik eğilimi arasına anlamlı bir ilişki tespit edilememiştir. Fakat araştırmaya katılan

öğrencilerin %40'ı eğitimin girişimci olma yolundaki düşüncelerini olumlu etkilediğini söylemişlerdir, %75'i ise girişimcilik eğitiminin başarılı bir girişimci olma konusunda etkili olduğunu ifade etmişlerdir. Çalışma genel olarak girişimcilik eğitiminin girişimcilik eğilimini olumlu etkilediği belirtilmesine rağmen, bu sonuçlar yalnızca nitel aşamanın bulgularıyla sınırlı kalmıştır.

Karabulut (2009), İstanbul'da bir vakıf üniversitesinde işletme eğitimi alan lisans öğrencilerinin yaratıcılık, strese tahammül ve girişimcilik motivasyonu bulunma özelliklerinin bulunma düzeyini belirleyerek, bu özelliklerin girişimcilik eğilimi üzerindeki etkisini ortaya koymayı hedeflemişlerdir. Çalışmanın sonucunda, öğrencilerin büyük çoğunluğunun girişimcilik eğitimi almalarına rağmen yeni kurulmuş bir işte çalışmadığı, kendi işlerini kurmadıkları ve mezun olunca kendi işlerini kurarak girişimci olmak istemedikleri görülmüştür.

Doğaner ve Altunoğlu (2010), Adnan Menderes Üniversitesi İşletme Bölümü'nde eğitim gören birinci ve dördüncü sınıf öğrencilerine yaptıkları anket çalışmasının sonucunda, öğrencilerin eğitim düzeyleri ile girişimcilik eğilimleri arasında anlamlı bir ilişki tespit edememişlerdir. Araştırmadan elde edilen bulgulara göre erkek öğrencilerin kız öğrencilere kıyasla daha çok girişimcilik özelliği taşıdığı, kişilik özelliklerinden de yaratıcılık ve başarıma arzusu ile girişimcilik eğilimi arasında pozitif ilişki saptanmıştır.

Yılmaz ve Günel (2011), üniversite eğitimi alan öğrencilerin girişimciliğe olan bakış açılarını değerlendirmek, öğrencilerin demografik özelliklerinin girişimcilik eğilimlerinde etkili olup olmadığı belirlemek amacıyla yaptıkları çalışmalarında, bir yüksek öğretim kurumunda turizm alanında eğitim gören öğrencileri herhangi bir ölçüt belirlemeden araştırmaya dahil etmişlerdir. Araştırma sonucunda, öğrencilerinin cinsiyetlerinin girişimci olma eğilimlerini etkilemediğini ve cinsiyet ile eğitim sonrası girişimci olma arzusu arasında bir farklılık gözlenmediğini tespit etmişlerdir. Öğrencilerin gelecekte kendi işlerini kurma düşüncelerinin ise ailelerinin çalışma alanlarıyla bağlantılı olduğu bulgular arasındadır. Ebeveynleri özel sektörde çalışan veya serbest meslek sahibi olan öğrencilerin girişimcilik eğilimleri ebeveynleri memur olanlara göre daha fazladır. Ayrıca, araştırmada öğrencilerin aldıkları eğitimin onların girişimci olmasına bir etkisinin olmadığı, esas etkenin kişisel özellikler, toplumsal ve ekonomik koşullar gibi eğitim dışı noktalar olduğu saptanmıştır.

Bilge ve Bal (2012), Celal Bayar Üniversitesi lisans ve ön lisans öğrencilerinin girişimciliğe olan ilgileri arasında karşılaştırma yaparak, eğitim seviyesinin girişimcilik eğilimi üzerindeki etkisini araştırmışlardır. Araştırmalarından elde ettikleri bulgular ışığında, cinsiyetin girişimcilik eğilimi üzerinde anlamlı bir etkisi olmadığını yanı sıra ön lisans öğrencilerinin lisans öğrencilerine nazaran daha fazla girişimcilik eğilimine sahip olduklarını gözlemlemişlerdir. Bunun nedeninin ise, lisans öğrencilerinin ön lisans öğrencilerine göre daha çok iş imkanına sahip olabileceğini ifade etmişlerdir.

Şeşen ve Basım (2012), dört farklı üniversitede spor bilimleri alanında eğitim gören 185 öğrenciden anket ile topladıkları veriler doğrultusunda, öğrencilerin girişimcilik niyetine demografik ve kişilik özelliklerinin etkisini araştırmışlardır. Araştırma sonucunda demografik ve kişisel özelliklerin öğrencilerin girişimcilik niyetleri üzerinde etkili olduğunu görmüşlerdir. Aile gelir durumu yüksek olan öğrencilerin, düşük olanlara nazaran daha fazla girişimcilik özelliği taşıdığını ve öğrencilerin girişimciliklerini en fazla etkileyen kişilik özelliğinin öz yeterlilik olduğu sonuçlarına ulaşmışlardır.

Akçanat, Mücevher ve Çarıkçı (2014), Süleyman Demirel Üniversitesi'nde Türk Dili, İnşaat Mühendisi, Makine Mühendisi, İşletme ve İktisat bölümlerinde okuyan öğrencilere yapmış oldukları çalışmada sözel, sayısal ve eşit ağırlık puanlarına göre üniversiteye yerleşen öğrencilerin girişimcilik özelliklerini inceleyerek, girişimcilik eğilimlerini belirlemişlerdir. Araştırma sonucunda girişimcilik eğilimleri ile geldikleri yerleşim biriminin, kariyer hedeflerinin, kendi işini kuran yakınlarının varlığının, eğitimleri süresince bir işte çalışma ve kendi gelirlerinin karşılama değişkenleri arasında anlamlı bir ilişki olduğunu görmüşlerdir. Ayrıca, öğrencilerin yüksek

girişimcilik özelliklerine sahip oldukları saptanmıştır. Öğrencilerin cinsiyetlerinin, not ortalamalarının ve üniversiteye yerleştikleri puan türlerinin ise girişimcilik eğiliminde etkili olmadığı sonucuna ulaşılmıştır.

Soylu, Şenel, Kalfa ve Kocaalan (2015), Pamukkale Üniversitesi Honaz Meslek Yüksekokulunda girişimcilik dersi alan öğrenciler üzerinde yaptıkları çalışmalarında, girişimcilik derslerinin öğrencilerin girişimcilik eğilimlerine olan etkisini araştırmışlardır. Araştırmacılar, girişimcilik dersi alan öğrencilerin almayan öğrencilere göre daha yaratıcı ve daha yenilikçi olduklarını gözlemlemişlerdir. Girişimcilik eğitiminin öğrencilerin girişimcilik eğilimini ve farkındalığı arttırdığı sonucuna ulaşılmıştır.

Salik ve Kaygın (2016), Kafkas Üniversitesi İktisadi ve İdari Bilimler Fakültesi'nde okuyan öğrencilerin girişimcilik eğilimleri ile demografik özellikleri arasındaki ilişkiyi belirlemek amacıyla 231 öğrenciden anket yoluyla veri toplamış, verileri t testi ve varyans analizi kullanarak analiz etmiştir. Araştırma sonucunda, bazı demografik özelliklerin öğrencilerin girişimcilik eğilimini etkilediği görülmüştür. Erkeklerin yenilikçi özelliklerinin ve özgüvenlerinin kadınlara göre daha yüksek olduğu sonucuna ulaşılmıştır.

Yapılan literatür araştırması sonucunda, endüstri mühendislerinin aldıkları lisans eğitimi doğrultusunda potansiyel girişimci aday olmalarına rağmen, endüstri mühendislerinin girişimcilik eğilimleri ve kişilik özellikleri ile ilgili herhangi bir çalışmanın olmadığı görülmüştür.

3. Veri Seti ve Yöntem

3.1. Araştırmanın Amacı

Çalışmanın amacı, girişimcilik eğitimi almış endüstri mühendisliği son sınıf öğrencilerinin girişimci kişilik özelliklerini belirleyerek, demografik özelliklerin girişimci kişilik özellikleri ve girişimcilik eğilimi ile ilişkisini tespit etmek, girişimci kişilik özelliklerinin girişimcilik eğilimi üzerindeki etkisini araştırmak ve alınan girişimcilik eğitiminin girişimcilik eğilimine olan tesirini saptamaktır.

3.2. Araştırmanın Hipotezleri

Araştırmaya katılan öğrencilerin demografik özellikleri ile girişimci kişilik özellikleri arasında anlamlı bir ilişkinin olup olmadığını belirlemek için aşağıdaki hipotezler kurulmuştur.

H₁₁. Öğrencilerin cinsiyetleri ile girişimci özellikleri arasında anlamlı bir ilişki vardır.

H₁₂. Öğrencilerin akademik başarıları ile girişimci özellikleri arasında anlamlı bir ilişki vardır.

H₁₃. Öğrencilerin annelerinin eğitim düzeyleri ile girişimci özellikleri arasında anlamlı bir ilişki vardır.

H₁₄. Öğrencilerin babalarının eğitim düzeyleri ile girişimci özellikleri arasında anlamlı bir ilişki vardır.

H₁₅. Öğrencilerin ailelerinde girişimci olması ile girişimci özellikleri arasında anlamlı bir ilişki vardır.

Araştırmanın diğer bir amacı olan demografik özellikler ile girişimcilik eğiliminin ilişkisini belirlemek için ise kurulan H₂₁, H₂₂, H₂₃, H₂₄, H₂₅ hipotezleri aşağıdaki gibidir:

H₂₁. Öğrencilerin cinsiyetleri ile girişimcilik eğilimi arasında anlamlı bir ilişki vardır.

H₂₂. Öğrencilerin akademik başarıları ile girişimcilik eğilimi arasında anlamlı bir ilişki vardır.

H₂₃. Öğrencilerin annelerinin eğitim düzeyleri ile girişimcilik eğilimleri arasında anlamlı bir ilişki vardır.

H₂₄. Öğrencilerin babalarının eğitim düzeyleri ile girişimcilik eğilimleri arasında anlamlı bir ilişki vardır.

H₂₅. Öğrencilerin ailelerinde girişimci olması ile girişimcilik eğilimleri arasında anlamlı bir ilişki vardır.

3.3. Araştırmanın Evreni, Örnekleme ve Kısıtları

Koceli Üniversitesi Endüstri Mühendisliği Bölümü'nde 2016-2017 bahar yarı yılında 260 son sınıf öğrencisine girişimcilik eğitimi verilmiştir. Araştırmanın evrenini girişimcilik eğitimi alan bu 260 öğrenci oluşturmaktadır.

Araştırma için uygun örneklem büyüklüğü, hedef kitledeki birey sayısı bilindiği için Denklem (1) ile hesaplanmıştır (Yazıcıoğlu ve Erdoğan, 2011: 86).

$$n = \frac{Nt^2pq}{d^2(N-1)+t^2pq} \quad (1)$$

Denklem (1) verilen formülde;

N: Hedef kitledeki birey sayısını,

n: Örneklem hacmini yani örnekleme girecek birey sayısını,

p: İncelenen olayın oluş sıklığını yani gerçekleşme olasılığını

q: İncelenen olayın olmayış sıklığını yani gerçekleşmeme olayını

t: Belirli bir anlamlılık düzeyinde, t tablosundan bulunan teorik değeri,

d: Olayın oluş sıklığına göre kanul edilen \pm örnekleme hatasını göstermektedir.

Yapılan çalışmada sonuçların %95 güven aralığında ve 0,05 örnekleme hatası içerebileceği varsayımı ile uygun örneklem hacmi belirlenmiştir. 0,05 anlamlılık düzeyinde ∞ serbestlik derecesi için teorik t değeri, t tablosundan, 1,96 olarak alınmıştır. Ana kütlenin tamamını girişimcilik eğitimi alan son sınıf endüstri mühendisliği öğrencileri oluşturduğu için anakütlenin homojen olduğu yani benzer özellikler gösterdiği varsayılarak, incelenen olayın gerçekleşme olasılığı(p) 0,9 olarak alınmıştır.

Denklem (1)'de söz konusu değerler yerine konularak uygun örneklem hacmi,

$$n = \frac{Nt^2pq}{d^2(N-1)+t^2pq} = \frac{(260)(1,96)^2(0,9)(0,1)}{(0,05)^2(259)+(1,96)^2(0,9)(0,1)} = 91$$

olarak bulunmuştur.

Çalışma kapsamında Kocaeli Üniversitesi Endüstri Mühendisliği Bölümü'nde eğitim gören son sınıf öğrencilerinden, girişimcilik eğitimi almış 139 öğrenciye anket yapılarak, araştırma verileri elde edilmiştir. Kayıp veri olan anketler ve yapılan çapraz tablo analizleri sonucunda sorulara tutarlı cevap verilmeyen anket verileri veri setinden çıkarılmıştır. Veri setinde gerekli düzenlemeler yapıldıktan sonra araştırma örneklem hacmi 101 olarak belirlenmiştir.

Araştırma, 2016-2017 yılında Kocaeli Üniversitesi Endüstri Mühendisliği Bölümü'nde girişimcilik eğitimi alan öğrencilerle sınırlıdır. Çalışmanın tek bir üniversite ve tek bir bölüm ile sınırlı kalmasının yanı sıra araştırmanın yalnızca girişimcilik eğitimi alan öğrenciler üzerinde gerçekleştirilmesi araştırma kısıtlarını oluşturmaktadır.

3.4. Araştırma Yöntemi

Araştırma verileri nicel bir yöntem olan anket tekniğiyle toplanmıştır. Anket dört bölümden oluşmaktadır. Anketin ilk bölümünde öğrencilerin demografik özelliklerini belirlemeye yönelik

sorular bulunmaktadır. İkinci bölümde ise, öğrencilerin girişimci kişilik özelliklerini ölçmeye yönelik ifadeler bulunmaktadır. Çalışmada girişimci kişilik özellikleri yenilikçilik, risk alabilme, kararlılık, kontrolü elde tutabilme, bağımsız olma, fırsatları yakalama ve insan ilişkileri olmak üzere yedi başlık altında incelenmiştir. Yapılan anket çalışmasında, herbir girişimci kişilik özelliği için üçer ifade öğrencilere yöneltilmiştir. Girişimci kişilik özelliği ile ilgili ifadeler için yedili likert ölçeği kullanılmıştır. Anketin üçüncü bölümünde ise, öğrencilerin girişimcilik eğilimini ölçmeye yönelik “Evet/Kısmen/Hayır” olmak üzere üç cevap seçeneği bulunan 12 ifade yer almaktadır. Anketin dördüncü ve son bölümünü, “Evet/Hayır” olmak üzere iki cevap seçeneği bulunan, girişimcilik eğitimi ile ilgili 10 ifade oluşturmaktadır. Anket çalışması sonucunda elde edilen 101 veri IBM SPSS Statistics 22 programıyla analiz edilmiştir.

Çalışmaya, çapraz tablo analizleri yapılarak başlanmıştır. Böylece sorulara tutarlı cevap verilmeyen 38 ankete ilişkin veriler veri setinden çıkarılmıştır. Ardından, ankette kullanılan ölçeğin güvenilirliğini tespit edebilmek amacıyla, Cronbach Alpha güvenilirlik katsayısı hesaplanmıştır. Girişimci kişilik özellikleri ile ilgili ifadelerin Cronbach Alpha katsayısı 0,892, girişimcilik eğilimi ile ilgili ifadelerin Cronbach Alpha katsayısı ise 0,703 olarak bulunmuştur. Kullanılan ölçeklerin kabul edilebilir düzeyde olması nedeniyle, anketten herhangi bir ifade çıkarılmamıştır.

Öğrencilerin demografik özelliklerinin, girişimci kişilik özellikleriyle ve girişimcilik eğilimiyle ilişkisini tespit edebilmek için kullanılacak analiz yöntemine karar verebilmek amacıyla, sırasıyla Kolmogorov-Smirnov normallik testi, Levene varyansların homojenliği testi yapılmıştır. Girişimci kişilik özellikleri ve girişimcilik eğilimi verileri normal dağılıma uygun olduğu için parametrik testler kullanılmıştır.

Araştırmaya katılan öğrencilerin girişimci kişilik özelliklerinin, girişimcilik eğilimleri ile ilişkisini belirleyebilmek için, Kolmogorov-Smirnov testi ile verilerin normal dağılıma uygunluğu kontrol edilmiş, girişimci kişilik özelliklerinden yenilikçilik, risk alabilme, kararlılık, kontrolü elde tutma, bağımsız olma, fırsatları yakalama ve insan ilişkileri özelliklerine ait veriler normal dağılıma sahip olmadığı için Spearman Korelasyon katsayısı hesaplanarak analiz bulguları yorumlanmıştır.

4. Bulgular

Çalışma örneklemini oluşturan öğrencilerin demografik özelliklerine ilişkin bilgiler Tablo 2’de özetlenmiştir.

Araştırmaya katılan öğrencilerin 57’si kız (%56,4), 44’ü ise (%43,6) erkektir. Araştırmanın son sınıfta eğitim gören ve lisans eğitimini 4 yılda tamamlayamayıp okulu uzatan öğrencilere yapılması nedeniyle yaş gruplarına göre büyük bir farklılık gözlenmediği görülmüştür. Bu nedenle ilerleyen bölümlerde yaş ile ilgili analizler yapılmamıştır.

Öğrencilerin 6’sının (%5,9) genel not ortalaması 2,00’in altındadır. 4 öğrencinin ise (% 4,0) genel not ortalaması 3,50’in üzerindedir. Akademik olarak başarısız sayılabilecek öğrencilerin ve çok başarılı öğrencilerin sayılarının az olmasının yapılacak analizlerin sağlıklı sonuçlar vermesine engel olabileceği için, öğrenciler akademik başarılarına göre vasat, orta ve iyi olmak üzere üç gruba ayrılmıştır. Genel not ortalaması 2,50’nin altında olan öğrenciler vasat, 3,01’in üzerinde olan öğrencileri ise iyi olarak değerlendirilmiştir. Orta akademik başarı düzeyine sahip öğrencileri de ortalaması 2,51-3,00 aralığında olan öğrenciler oluşturmaktadır.

Öğrencilerin anne ve babalarının eğitim düzeyleri incelendiğinde, yüksek lisans mezunu anne sayısının 1, baba sayısının ise 5 olduğu görülmektedir. Yüksek lisans yapan ebeveyn sayısının az olması nedeniyle, lisans mezunu ve yüksek lisans mezunu ebeveyn sahibi öğrencilere ait veriler birleştirilmiştir. Lisans ve yüksek lisans mezunu ebeveynler yüksek öğrenim mezunu olmak üzere tek başlık altında toplanmışlardır.

Çalışma örneklemini oluşturan öğrencilere ayrıca ailelerinde girişimci bir bireyin olup olmadığı sorulmuştur. Öğrencilerin 28’inin (%27,7) ailesinde girişimci olduğu, 73’ünün (%72,3) ailesinde girişimci olmadığı tespit edilmiştir.

Araştırmaya katılan öğrencilerin yenilikçilik, risk alabilme, kararlılık, kontrolü elde tutma, bağımsız olma, fırsatları yakalama ve insan ilişkileri olmak üzere yedi başlık altında toplanan girişimci kişilik özellikleri ile ilgili ifadelerle verilen yanıtların ortalama, standart sapma ve standart hata değerleri Tablo 3'te gösterilmiştir.

Tablo 2: Araştırmaya Katılan Öğrencilerin Demografik Özelliklerine İlişkin Bulgular

	Demografik Özellikler	Frekans (n)	Yüzde (%)
Cinsiyet	Kadın	57	56,4
	Erkek	44	43,6
Yaş	20	7	6,9
	21	27	26,7
	22	43	42,6
	23	16	15,8
	24	7	6,9
	26	1	1,0
Akademik Başarı	1.51-2.00	6	5,9
	2.01-2.50	37	36,6
	2.51-3.00	39	38,6
	3.01-3.50	15	14,9
	3.51-4.00	4	4,0
Anne Eğitim Düzeyi	İlkokul mezunu	39	38,6
	Ortaokul mezunu	18	17,8
	Lise mezunu	23	22,8
	Lisans mezunu	17	16,8
	Yüksek lisans mezunu	1	1,0
Baba Eğitim Düzeyi	İlkokul mezunu	25	24,8
	Ortaokul mezunu	12	11,9
	Lise mezunu	38	37,6
	Lisans mezunu	21	20,8
	Yüksek lisans mezunu	5	5,0
Ailede Girişimci Bulunması	Evet	28	27,7
	Hayır	73	72,3

Tablo 3: Araştırmaya Katılan Öğrencilerin Girişimci Kişilik Özelliklerinin Ortalama, Standart Sapma ve Standart Hata Değerleri

Girişimci Kişilik Özellikleri	Ortalama	Standart Sapma	Standart Hata
Yenilikçilik	5,1090	1,02753	0,10224
Risk Alabilme	5,2673	0,98429	0,09794
Kararlılık	5,5347	0,88957	0,08852
Kontrolü elde tutma	4,8152	1,10207	0,10966
Bağımsız olma	5,0957	1,15498	0,11492
Fırsatları yakalama	5,1484	1,05674	0,10515
İnsan ilişkileri	5,4455	0,95718	0,09524

Tablo 3'te verilen öğrencilerin girişimci kişilik özelliklerinin ortalama, standart sapma ve standart hata değerleri incelendiğinde, araştırmaya katılan öğrencilerin en az sahip olduğu girişimci kişilik özelliğinin kontrolü elde tutma olduğu görülmüştür. Bunun yanı sıra, öğrencilerin bağımsız olma, yenilikçilik ve fırsatları yakalama özelliklerinin zayıf olduğu saptanmıştır. Öğrencilerin güçlü girişimci kişilik özellikleri ise kararlılık ve insan ilişkileridir.

Çalışma analizleri;

- Demografik özelliklerin girişimci kişilik özellikleriyle ilişkisi,
- Demografik özelliklerin girişimcilik eğilimiyle ilişkisi,
- Girişimci kişilik özelliklerinin girişimcilik eğilimiyle ilişkisi,

- Girişimcilik eğiliminin girişimcilik eğilimine etkisi

olmak üzere dört farklı kategori başlığı altında incelenmiştir.

Analizlerde parametrik veya parametrik olmayan yöntemlerden hangisinin kullanılacağına karar verebilmek için ilk olarak girişimci kişilik özellikleri ve girişimcilik eğilimi verilerinin normal dağılıma uyup uymadığı, Kolmogorov Smirnov testiyle araştırılmıştır. Yapılan, Kolmogorov Smirnov normallik testinin sonuçları Tablo 4'te verilmiştir.

Tablo 4: Kolmogorov Smirnov Normallik Testinin Sonucu.

	Kolmogorov Smirnov		
	İstatistik	sd	Sign.
Girişimci Kişilik Özellikleri	0,065	101	0,200
Girişimcilik Eğilimi	0,082	101	0,088
Yenilikçilik	0,092	101	0,034
Risk Alabilme	0,116	101	0,002
Kararlılık	0,115	101	0,002
Kontrolü Elde Tutma	0,100	101	0,015
Bağımsız Olma	0,091	101	0,040
Fırsatları Yakalama	0,094	101	0,028
İnsan İlişkileri	0,105	101	0,008

Normallik testlerinin analizleri için kurulan hipotezler aşağıdaki gibidir:

H₀. Veriler normal dağılıma uygundur.

H₁. Veriler normal dağılıma uygun değildir.

Tablo 4'te verilen %95 güven aralığında, Kolmogorov Smirnov testinin sonuçları incelendiğinde, girişimci kişilik özelliklerinin ve girişimcilik eğiliminin anlamlılık düzeyinin 0,05'ten büyük olduğu görülür. Bu da girişimci kişilik özellikleri ve girişimcilik eğilimi verilerinin normal dağılıma uygun olduğunu göstermektedir. Yenilikçilik, risk alabilme kararlılık, kontrolü elde tutma, bağımsız olma, fırsatları yakalama ve insan ilişkilerine dair verilerin anlamlılık düzeyinin 0,05'ten küçük olması sebebiyle, söz konusu bu verilerin normal dağılıma uygun olmadığı belirlenmiştir.

4.1. Demografik Özelliklerin Girişimci Kişilik Özellikleriyle İlişkisi

Öğrencilerin demografik özellikleri ile girişimci kişilik özelliklerine sahip olmaları arasında anlamlı bir ilişki olup olmadığının tespit edebilmek için bağımsız örneklem testleri yapılmıştır. Girişimci kişilik özellikleri verileri normal dağılıma uygun olduğu için, öğrencilerin cinsiyetlerinin ve ailelerinde girişimci bireyin bulunup bulunmama durumunun girişimci kişilik özellikleriyle ilişkisini saptayabilmek için bağımsız örneklem t testi yapılarak, test sonuçları Tablo 5'te gösterilmiştir.

Tablo 5: Cinsiyetin ve Ailede Girişimci Birey Bulunup Bulunmamasının Girişimci Kişilik Özellikleriyle İlişkisi

		Levene Testi		t Testi	
		F	Sign.	t	Sign.
Cinsiyet	Varyanslar eşit	0,079	0,780	1,021	0,310
	Varyanslar eşit değil			1,028	0,307
Ailede girişimci bulunma durumu	Varyanslar eşit	0,671	0,451	3,040	0,003
	Varyanslar eşit değil			2,915	0,006

Tablo 5'te cinsiyete ilişkin sonuçlar incelendiğinde, Levene testinin sonucunda, anlamlılık değeri 0,05'ten büyük olduğu için kadın ve erkek öğrencilerin girişimci kişilik özelliklerinin varyanslarının homojen olduğu görülmüştür. T testi sonucuna bakıldığında ise sign. değeri 0,310 > 0,05 olması

nedeniyle H_{11} reddedilerek, cinsiyet ile girişimci kişilik özellikleri arasında anlamlı bir ilişki olmadığı sonucuna ulaşılmıştır.

Ailelerinde girişimci olan ve olmayan öğrencilerin girişimci kişilik özelliklerine ilişkin verilerin varyanslarının homojen olup olmadığının tespit edilebilmesi için yapılan, Levene testi sonucunda $sign. 0,451 > 0,05$ olduğu belirlenmiştir. Bu sebeple söz konusu iki grubun varyanslarının homojen olduğu belirlenerek t testi sonuçları yorumlanmıştır. T testine göre $sign. 0,003 < 0,05$ olduğu için H_{15} kabul edilerek öğrencilerin girişimcilik özelliklerinin ailelerinde girişimci bireyler bulunma durumuna göre farklılaştığı saptanmıştır.

Ailesinde girişimci olan ve olmayan öğrencilerin girişimci kişilik özellikleri ile ilgili tanımlayıcı istatistik değerleri Tablo 6'da verilmiştir.

Tablo 6: Ailelerinde Girişimci Bulunan ve Bulunmayan Öğrencilerin Girişimci Kişilik Özelliklerine İlişkin Tanımlayıcı İstatistik Değerleri

	N	Ortalama	Standart Sapma	Standart Hata
Ailesinde Girişimci Bulunan Öğrenciler	28	5,5431	0,74243	0,14031
Ailesinde Girişimci Bulunmayan Öğrenciler	73	5,0736	0,67602	0,7912

Ailelerinde girişimci bulunan öğrencilerin, ailelerinde girişimci bulunmayan öğrencilere kıyasla daha çok girişimci kişilik özelliği taşıdığı Tablo 6'da verilen tanımlayıcı istatistiklere dayanarak ifade edilmiştir.

H_{12} , H_{13} ve H_{14} hipotezlerinin doğruluğunun araştırılmasında bağımsız örneklem için tek faktörlü varyans analizi veya ikili karşılaştırma testlerinden hangisinin kullanılacağına tespit edebilmek için ilk olarak Levene testi ile varyansların homojen olup olmadığı incelenmiştir. H_{12} , H_{13} ve H_{14} hipotezleri için yapılan Levene testinin sonuçları Tablo 7'da verilmiştir.

Tablo 7: H_{12} , H_{13} ve H_{14} Hipotezleri İçin Yapılan Levene Testinin Sonuçları

	Levene İstatistiği	Sign.
Akademik Başarı Düzeyine Göre Öğrenciler	0,064	0,938
Anne Eğitim Düzeyine Göre Öğrenciler	1,327	0,270
Baba Eğitim Düzeyine Göre Öğrenciler	1,271	0,289

Öğrenciler akademik başarılarına göre üç gruba ayrılmışlardır. Tablo 7'da akademik başarı düzeyine göre sınıflandırması yapılan grupların varyanslarının homojen olduğu görülmüştür ($sign. 0,938 > 0,05$). Anne eğitim düzeyine göre sınıflanmış dört öğrenci grubunun varyanslarının homojen olduğu belirlenmiştir ($sign. 0,270 > 0,05$). Ayrıca, babalarının eğitim düzeylerine göre oluşturulan dört grubun da varyanslarının homojen olduğu saptanmıştır ($sign. 0,289 > 0,05$).

Akademik başarı, anne ve baba eğitim düzeylerine göre oluşturulan grupların varyanslarının homojen olması sebebiyle parametrik bir test olan bağımsız örneklem için tek faktörlü varyans analizi yapılarak H_{12} , H_{13} ve H_{14} hipotezlerinin doğrulukları araştırılmıştır. Yapılan bağımsız örneklem için tek faktörlü varyans analizinin sonuçları Tablo 8'de gösterilmiştir.

Tablo 8: H_{12} , H_{13} ve H_{14} Hipotezleri İçin Yapılan Faktörlü Varyans Analizinin Sonuçları

	F	Sign
Akademik Başarı Düzeyine Göre Öğrenciler	5,453	0,006
Anne Eğitim Düzeyine Göre Öğrenciler	1,872	0,139
Baba Eğitim Düzeyine Göre Öğrenciler	0,640	0,591

Tablo 8 incelendiğinde sign. $0,006 < 0,05$ olduğu için H_{12} kabul edilerek öğrencilerin akademik başarıları ile girişimci kişilik özelliklerine sahip olmaları arasında anlamlı bir ilişki olduğu görülür. Akademik başarıya göre vasat, orta ve iyi olmak üzere üç gruba ayrılan öğrencilerin girişimci kişilik özelliklerine ilişkin tanımlayıcı istatistikleri Tablo 9’de sunulmuştur.

Tablo 9: Akademik Başarı Düzeylerine Göre Gruplanan Öğrencilerin Girişimci Kişilik Özelliklerine İlişkin Tanımlayıcı İstatistik Değerleri

Genel Not Ortalaması	Akademik Başarı Düzeyi	N	Ortalama	Standart Sapma	Standart Hata
0,00 – 2,50	Vasat	43	5,4060	0,68828	0,10496
2,51 – 3,00	Orta	39	4,9188	0,69107	0,11066
3,01 – 4,00	İyi	19	5,3311	0,70599	0,16197

Tablo 8 ve Tablo 9’de verilen analiz sonuçlarından hareketle, akademik not ortalamaları 2,51-3,00 aralığında olan öğrencilerin en az girişimci kişilik özelliğine sahip olduğu gözlenmiştir. Analizler sonucunda, akademik olarak başarılı öğrencilerin daha çok girişimci kişilik özelliğine sahip olduğu sonucuna ulaşılmıştır.

H_{13} ve H_{14} hipotezlerine ilişkin analiz sonuçları ise Tablo 8’de gösterilmiş, sign. değerlerinin $0,05$ ’ten büyük olması dolayısıyla H_{13} ve H_{14} hipotezleri reddedilmiştir. Böylece, öğrencilerin anne ve babalarının eğitim düzeylerinin, girişimci kişilik özelliklerine sahip olmalarında etkili olmadığı çıkarımı yapılmıştır.

4.2. Demografik Özelliklerin Girişimcilik Eğilimiyle İlişkisi

Çalışmanın bu bölümünde, öğrencilerin demografik özelliklerinin girişimcilik eğilimleri ile ilişkisi araştırılmıştır. Öğrencilerin yapılan anket çalışmasında girişimcilik eğilimleri ile ilgili ifadelerle vermiş oldukları yanıtlar normal dağılıma uygun olduğu için anallizlerde parametrik yöntemler kullanılmıştır. Öğrencilerin cinsiyetlerinin ve ailelerinde girişimci bulunma durumunun girişimcilik eğilimleri ile ilişkisini belirleyebilmek için bağımsız örneklem t testi yapılmıştır. Yapılan t testinin sonuçları Tablo 10’da gösterilmiştir.

Verilen analiz sonuçları doğrultusunda, kadın ve erkek öğrenci gruplarının Levene testinin sonuçlarına göre (sign. $0,494 > 0,05$) varyanslarının homojen olduğu saptanmıştır. Öğrencilerin girişimcilik eğilimlerinin cinsiyetlerine göre farklılaşıp, farklılaşmadığını belirleyebilmek için ise t testi yapılmıştır. Sign. değeri $0,818 > 0,05$ olduğu için H_{21} hipotezi reddedilerek, girişimcilik eğilimi ile cinsiyet arasında bir ilişki olmadığı tespit edilmiştir.

Tablo 10: Cinsiyetin ve Ailede Girişimci Birey Bulunup Bulunmamasının Girişimcilik Eğilimiyle İlişkisi

		Levene Testi		t Testi	
		F	Sign.	t	Sign.
Cinsiyet	Varyanslar eşit	0,472	0,494	0,231	0,818
	Varyanslar eşit değil			0,232	0,817
Ailede Girişimci Olması	Varyanslar eşit	0,266	0,607	-3,639	0,000
	Varyanslar eşit değil			-3,718	0,000

Ailelerinde girişimci olan ve olmayan öğrencilerin girişimcilik eğilimleri verilerinin, Levene testinin sonucunda sign.değeri $0,266 > 0,05$ olduğu için varyansları homojedir. Ailelerinde girişimci bireylerin, ailelerinde girişimci olmayan bireylere göre girişimcilik eğilimlerinin farklılık gösterdiği t testi sonuçlarına bakılarak belirlenmiştir. Tablo 11’de ailelerinde girişimci bulunan ve bulunmayan öğrenci gruplarının girişimcilik eğilimlerine ait tanımlayıcı istatistik değerleri gösterilmiştir.

Çalışma doğrultusunda hazırlanan ankette, öğrencilerin girişimcilik eğilimleri ile ilgili üç seçeneğe yer verilmiştir. Girişimci olmak ile ilgili olumlu yargılar içeren bu ifadelerle verilen katılıyorum yanıtları nümerik olarak 1 ile, karasızım yanıtları nümerik olarak 2 ile, katılmıyorum

yanıtları ise nümerik olarak 3 ile ifade edilmiştir. Bu sebeple, Tablo 11’de verilen tanımlayıcı istatistik değerleri doğrultusunda, ailelerinde girişimci bulunan öğrencilerin girişimcilik eğilimlerinin, ailelerinde girişimci bulunmayan öğrencilere kıyasla daha fazla olduğu çıkarımı yapılmıştır.

Tablo 11: Ailelerinde Girişimci Bulunan ve Bulunmayan Öğrencilerin Girişimcilik Eğilimlerine İlişkin Tanımlayıcı İstatistik Değerleri

	N	Ortalama	Standart Sapma	Standart Hata
Ailesinde Girişimci Bulunan Öğrenciler	28	1,7302	0,35843	0,06774
Ailesinde Girişimci Bulunmayan Öğrenciler	73	2,0305	0,37592	0,04400

Öğrencilerin girişimcilik eğilimlerinin akademik başarılarına, anne veya baba eğitim düzeylerine göre farklılık gösterip göstermediğini tespit edebilmek için öncelikle kullanılacak analiz yöntemini seçebilmek için Levene varyansların homojenliği testi yapılmıştır. Test sonuçları Tablo 12’de gösterilmiştir.

Tablo 12: H₂₂, H₂₃ ve H₂₄ Hipotezleri İçin Yapılan Levene Testinin Sonuçları

	Levene İstatistiği	Sign.
Akademik Başarı Düzeyine Göre Öğrenciler	0,817	0,445
Anne Eğitim Düzeyine Göre Öğrenciler	0,495	0,686
Baba Eğitim Düzeyine Göre Öğrenciler	1,711	0,170

Öğrencilerin akademik başarılarına göre üç gruba ait girişimcilik eğilimi verilerinin varyanslarının homojen olduğu yapılan Levene testinin sonucunda tespit edilmiştir. Ayrıca, anne eğitim düzeylerine göre dört gruba ayrılan girişimcilik eğilimi değerleri ve baba eğitim düzeylerine göre dört gruba ayrılan girişimcilik eğilim değerlerinin de varyanslarının homojen olduğu saptanmıştır. Bağımsız örneklemelerin varyanslarının homojen olması nedeniyle H₂₂, H₂₃ ve H₂₄ hipotezleri için bağımsız örneklemeler için tek faktörlü varyans analizi yapılarak, test sonuçları Tablo 13’te gösterilmiştir.

Tablo 13: H₂₂, H₂₃ ve H₂₄ Hipotezleri İçin Yapılan Tek Faktörlü Varyans Analizinin Sonuçları

	F	Sign
Akademik Başarı Düzeyine Göre Öğrenciler	2,966	0,056
Anne Eğitim Düzeyine Göre Öğrenciler	1,798	0,153
Baba Eğitim Düzeyine Göre Öğrenciler	1,339	0,266

Yapılan bağımsız örneklemeler için tek faktörlü varyans analizinin sonucunda, H₂₂, H₂₃ ve H₂₄ reddedilerek, öğrencilerin girişimcilik eğilimlerinin akademik başarılarına, anne ve babalarının eğitim düzeylerine göre farklılık göstermediği çıkarımı yapılmıştır.

4.3. Girişimci Kişilik Özellikleri ile Girişimcilik Eğiliminin İlişkisi

Girişimci kişilik özellikleri ile girişimcilik eğilimi arasındaki ilişkiyi analiz etmek için korelasyon analizi yapılmıştır. Yenilikçilik, risk alabilme, kararlılık, kontrolü elde tutma, bağımsız olma, fırsatları yakalama ve insan ilişkileri özelliklerine ait verilerin yapılan Kolmogorov Smirnov normallik testi sonucunda normal dağılıma uymadıkları tespit edildiği için, Spearman korelasyon katsayısı hesaplanmıştır. Korelasyon analizinin sonuçları Tablo 14’te verilmiştir.

Korelasyon analizi sonucunda, 0,01 anlamlılık düzeyinde, girişimcilik eğiliminin kişilik özelliklerinden; yenilikçilik, risk alabilme, fırsatları yakalama ve insan ilişkileri ile arasında anlamlı bir ilişki olduğu bulunmuştur. Girişimcilik eğilimiyle bu girişimci kişilik özellikleri arasındaki ilişki zayıf ancak pozitif yönlüdür.

Ayrıca, kontrolü elde tutma özelliği hariç diğer tüm özellikler arasında 0,01 anlamlılık düzeyinde, anlamlı bir ilişki söz konusudur. Analiz sonucunda, öğrencilerin fırsatları yakalayabilme özelliklerinin, girişimcilik eğilimlerini ve diğer girişimci kişilik özelliklerini en çok etkileyen özellik olduğu görülmüştür.

Tablo 14: Girişimci Kişilik Özellikleri ve Girişimcilik Eğilimi Arasındaki Spearman Korelasyon Analizi

		Girişimcilik Eğilimi	Yenilikçilik	Risk Alabilme	Kararlılık	Kontrolü Elde Tutma	Bağımsız Olma	Fırsatları Yakalama	İnsan İlişkileri
Girişimcilik Eğilimi	Korelasyon Katsayısı	1,000	,358**	,375**	,204*	,199*	,212*	,391**	,297**
	Sign. (2-kuyruklu)	.	,000	,000	,041	,046	,033	,000	,003
Yenilikçilik	Korelasyon Katsayısı	,358**	1,000	,494**	,433**	,195	,361**	,525**	,340**
	Sign. (2-kuyruklu)	,000	.	,000	,000	,050	,000	,000	,001
Risk Alabilme	Korelasyon Katsayısı	,375**	,494**	1,000	,472**	,317**	,407**	,547**	,382**
	Sign. (2-kuyruklu)	,000	,000	.	,000	,001	,000	,000	,000
Kararlılık	Korelasyon Katsayısı	,204*	,433**	,472**	1,000	,345**	,296**	,456**	,446**
	Sign. (2-kuyruklu)	,041	,000	,000	.	,000	,003	,000	,000
Kontrolü Elde Tutma	Korelasyon Katsayısı	,199*	,195	,317**	,345**	1,000	,194	,453**	,330**
	Sign. (2-kuyruklu)	,046	,050	,001	,000	.	,052	,000	,001
Bağımsız Olma	Korelasyon Katsayısı	,212*	,361**	,407**	,296**	,194	1,000	,386**	,395**
	Sign. (2-kuyruklu)	,033	,000	,000	,003	,052	.	,000	,000
Fırsatları Yakalama	Korelasyon Katsayısı	,391**	,525**	,547**	,456**	,453**	,386**	1,000	,452**
	Sign. (2-kuyruklu)	,000	,000	,000	,000	,000	,000	.	,000
İnsan İlişkileri	Korelasyon Katsayısı	,297**	,340**	,382**	,446**	,330**	,395**	,452**	1,000
	Sign. (2-kuyruklu)	,003	,001	,000	,000	,001	,000	,000	.

** Korelasyon 0,01 düzeyinde anlamlıdır.

* Korelasyon 0,05 düzeyinde anlamlıdır.

4.4. Girişimcilik Eğitiminin Girişimcilik Eğilimine Etkisi

Çalışmada, öğrencilerin almış oldukları girişimcilik eğitimlerinin girişimcilik eğilimlerine olan etkisini ölçebilmek adına, öğrencilere eğitimden önce ve sonra bir girişim fikirleri olup olmadığı sorulmuştur. Eğitim öncesinde bir girişimcilik fikri olan öğrenci sayısı 40 (% 39,6) iken, eğitim öncesi bir girişimde bulunmayı düşünmeyen öğrenci sayısı 61'dir (% 60,4). Verilen girişimcilik eğitiminden sonra, hayata geçirmeyi düşündüğü bir iş fikri olan öğrencilerin sayısı 68'e (% 67,3) yükselmiştir. Eğitim sonrasında hala bir girişim fikri olmayan öğrenci sayısı ise 33'tür (% 32,7). Verilen girişimcilik eğitimi öğrencilerin %27,7'sinin girişimcilik eğilimi üzerinde olumlu bir etki oluşturmuştur.

5. Sonuç

Ekonomik durgunluk ve işsizlik ülkemizin son yıllarda karşılaştığı en önemli sorunlardan biridir. Bu konuda yapılan araştırmalar, girişimcilik faaliyetlerinin ülkelerin ortalama ekonomik büyümelerinde etkili olduğunu ortaya koymaktadır. Endüstri mühendisliği öğrencileri lisans eğitimleri boyunca ekonomi, muhasebe, fizibilite etüdü gibi girişimcilik eğitimi destekleyecek dersler almaları nedeniyle potansiyel girişimci adaylarıdır. Bu nedenle endüstri mühendisliği öğrencilerinin girişimcilikle ilgili tutumlarının belirlenerek, girişimcilik eğilimlerinin artırılması büyük önem taşımaktadır.

Çalışmada, endüstri mühendisliği bölümünde okuyan öğrencilerinin girişimci olma eğilimlerine kişisel ve demografik özelliklerinin etkisini, girişimcilik eğitiminin öğrencilerin girişimcilik eğilimlerine olan tesirini tespit etmek amaçlanmıştır. Çalışma sonucunda, öğrencilerin cinsiyetleri ve aile eğitim düzeyleri girişimci olma eğilimleri üzerinde etkili olmazken, ailelerinde girişimci olan öğrencilerin, ailesinde girişimci olmayan öğrencilere kıyasla daha fazla girişimcilik eğiliminde oldukları saptanmıştır. Akademik olarak kısmen başarılı sayılabilecek öğrencilerin, başarısız ve çok

başarılı öğrencilere kıyasla daha az girişimci kişilik özelliği taşıdıkları görülmüştür. Ancak, öğrencilerin akademik başarıları ile girişimcilik eğilimleri arasında anlamlı bir ilişki tespit edilememiştir. Ek olarak, girişimci kişilik özelliklerinden yenilikçilik, risk alabilme, fırsatları yakalama ve insan ilişkileri ile girişimcilik eğilimi arasındaki pozitif yönlü zayıf bir ilişki olduğu sonucuna ulaşılmıştır. Girişimcilik eğitimi sonucunda hayata geçirmek için bir iş fikrine sahip olan öğrenci sayısının artması, girişimcilik eğitiminin girişimcilik eğilimi üzerinde etkili olduğunu göstermektedir.

Potansiyel girişimci olan endüstri mühendislerinin girişimcilik eğilimleri üzerine yapılan herhangi bir çalışma olmaması nedeniyle, bu çalışma önem arz etmektedir. Ancak yapılan çalışma tek bir üniversite ile sınırlı kalmıştır. Bundan sonra yapılacak çalışmalarda, farklı üniversitelerden alınacak örnekler kıyaslanarak, sosyal ve coğrafi etkenlerin girişimcilik eğilimi üzerindeki etkisi daha geniş bir şekilde araştırılabilir.

Kaynakça

- Akçakanat, T., Mücevher, M. H. ve Çarıkçı, İ. H. (2014), Sözel, Sayısal ve Eşit Ağırlık Bölümlerinde Okuyan Üniversite Öğrencilerinin Girişimcilik Eğilimlerinin Bazı Demografik Değişkenler Açısından İncelenmesi: SDÜ Örneği. *Afyon Kocatepe Üniversitesi İktisadi ve İdari Bilimler Fakültesi Dergisi*, 16(2), 137-153.
- Balaban, Ö. ve Özdemir, Y. (2008), Girişimcilik Eğitiminin Girişimcilik Eğilimi Üzerindeki Etkisi: Sakarya Üniversitesi İİBF Örneği. *Girişimcilik ve Kalkınma Dergisi*, 3(2), 133-147.
- Baum, J. R., Locke, E. A. (2004). The Relationship of Entrepreneurial Traits, Skill, and Motivation to Subsequent Venture Growth. *Journal of Applied Psychology*, 89(4), 587-598.
- Bilge, H. ve Bal, V. (2012). Girişimcilik eğilimi: Celal Bayar Üniversitesi Öğrencileri Üzerine Bir Araştırma. *Süleyman Demirel Üniversitesi Sosyal Bilimler Enstitüsü Dergisi*, 2(16), 131-148.
- Bygrave, W. D. (1989). The Entrepreneurship Paradigm (I): A Philosophical Look at its Research Methodologies. *Entrepreneurship Theory and Practice*, 14(1), 7-26.
- Doğaner, M. ve Altunoğlu, A. E. (2010), Adnan Menderes Üniversitesi Nazilli İktisadi ve İdari Bilimler Fakültesi İşletme Bölümü Öğrencilerinin Girişimcilik Eğilimleri. *Organizasyon ve Yönetim Bilimleri Dergisi*, 2(2), 103-110.
- Gürol, Y. ve Atsan, N. (2006), Entrepreneurial Characteristics Amongst University Students. *Education+Training*, 48(1), 25-38.
- Karabulut, T. (2009), Üniversite Öğrencilerinin Girişimcilik Özelliklerini ve Eğilimlerini Belirlemeye Yönelik Bir Araştırma. *Marmara Üniversitesi İİBF Dergisi*, 16(1), 331-356.
- Koh, H.C. (1996). Testing hypotheses of entrepreneurial characteristics A study of Hong Kong MBA students. *Journal of Managerial Psychology*, 11(3), 12-25.
- Mecek, M., (2013). Kamu Kurumları ve Kamu İdarelerinin Tarihsel Süreç İçerisinde Girişimcilik Üzerine Etkileri. *Uluslararası Girişimcilik ve Kariyer Sempozyumu*, 488-509, Muğla.
- Mueller, S. L. ve Thomas, A. S. (2000). Culture and Entrepreneurial Potential: A Nine Country Study of Locus of Control and Innovativeness. *Journal of Business Venturing*, 16(1), 51-75.
- Robinson, P. B., Huefner, J. C., Hunt, H.K., (1991). Entrepreneurial Research on Student Subjects does not Generalize to Real World Entrepreneurs. *Journal of Small Business Management*, 29(2), 42-50.
- Salik, N. ve Kaygın, E. (2016). Demografik Değişkenler Açısından Üniversite Öğrencilerinin Girişimcilik Eğilimlerinin Belirlenmesi: Kafkas Üniversitesi Örneği. *Kahramanmaraş Sütçü İmam Üniversitesi Sosyal Bilimler Dergisi*, 13(1), 145-162.

- Soylu, A., Şenel, D., Kalfa, V.R. ve Kocaalan, M.L. (2015). Girişimcilik eğitimlerinin öğrencilerin girişimcilik eğilimlerine olan etkilerini belirlemeye yönelik bir araştırma: Pamukkale Üniversitesi Honaz Meslek Yüksekokulu Örneği. *İşletme Araştırmaları Dergisi*, 7(3), 311-335.
- Şeşen, H. ve Basım, H.N. (2012). Demografik faktörler ve kişiliğin girişimcilik niyetine etkisi: Spor bilimleri alanında öğrenim gören üniversite öğrencileri üzerine bir araştırma. *Ege Akademik Bakış*, 12 (Özel Sayı), 21-28.
- Turner, C. (2003). Başarmak İçin Yönetmek Girişimci Organizasyonlar Yaratmak, (Ö. Hanbey, Çev.) İstanbul: Kariyer Yayıncılık.
- Yazıcıoğlu, Y. ve Erdoğan, S. (2011). *SPSS Uygulamalı Bilimsel Araştırma Yöntemleri (3. Baskı)*. Ankara: Detay Yayıncılık.
- Yılmaz, B.S. ve Günel, Ö.D. (2011), Üniversite Eğitimi ve Girişimcilik: Bireyleri Girişimciliğe Yönlendiren Etkenler Üzerine Bir Araştırma. *Akademik Bakış Dergisi*, (26), 1-20.

EFFECTS OF ENTREPRENEURSHIP PERSONALITY CHARACTERISTICS AND ENTREPRENEURSHIP EDUCATION ON ENTREPRENEURSHIP TENDENCY – SAMPLE OF KOCAELI UNIVERSITY

Extended Abstract

Aim: Entrepreneurship is essential for development of countries and increase in level of welfare. Due to unemployment amount in youth increased in recent years, entrepreneurship became an accentuated term. In universities that have a great role to increase the amount of entrepreneurs, activities of entrepreneurship are supported and entrepreneurship educations and classes are given. The aim of this work is to determine effects of entrepreneurship characteristics and personalities of students who study department of industrial engineering in Kocaeli University and entrepreneurship education on tendency of entrepreneurship.

Method: The research sample; is constituted by seniors in 2017 study who studied in department of industrial engineering and got entrepreneurship education. Survey data was gathered up with questionnaire technique which is a quantitative method. The survey is made up by four parts. There are questions about personal information in the first part; questions about entrepreneurial characteristics are in second part; questions about tendency of entrepreneurship are in third part and in the fourth part questions about entrepreneurship education.

101 data obtained as a result of the survey were analyzed with IBM SPSS Statistics 22 program. Analyzing started with analyzing cross questions that were asked when preparing survey. The data belonging to surveys that are not answered coherently were removed from data set to continue. Then, credibility analyses were made and results were interpreted by calculating descriptive statistics. Respectively, for fixation of suitability of data to normal distribution Kolmogorov Smirnov test was made and for controlling if it is homogeneity or not, Levene test was made. For independent two samples that are parametric, independent samples T test was made, and for independent k sample, ANOVA test was made. For analyzing the relationship between characteristics of students and their tendency of entrepreneurship, Spearman correlation coefficients were calculated and interpreted.

Findings: As a result of researches, it was seen that students' entrepreneurial characteristics and their tendencies to entrepreneurship are not related to their sexes, their fathers' and mothers' educational level. Conversely, it was precipitated that students who have entrepreneurs in their family carry more entrepreneurial characteristics compared to the ones who do not have. Also, it was observed that, students who have entrepreneurs in their family are more likely to have tendency to be an entrepreneur compared to the ones who do not have. It was determined that there is a meaningful discrepancy between students' having entrepreneur characteristics and their academic success. As a result of the analyses, it was designated that the ones who carry the least entrepreneurial characteristics are the students whose general grade average is between 2,50-3,00.

When the effect of students' personalities on their tendency to be an entrepreneur was observed, it was immobilized that there is a positively weak relationship between entrepreneurial characteristics and tendency of entrepreneurship. The most influential entrepreneurial characteristics that effect students' tendency of entrepreneurship are respectively; taking the opportunities, risk-taking.

To see the effect of entrepreneurship education students got in their final year on the tendency of entrepreneurship, students were asked if they had a business idea that they thought to accomplish before and after the education. At the end of the entrepreneurship education, it was seen that education increased approximately %28 of students' tendency of entrepreneurship.

Conclusion: In this work, it was aimed to immobilize the effect of personal and demographic features of industrial engineering students on their tendency to be an entrepreneur and the effect of entrepreneurship education on students' tendency of entrepreneurship. In the end of the work, it was determined that whereas students' sexes and their family education levels haven't related to their tendency of being entrepreneur, having an entrepreneur in their family is effective on having tendency of entrepreneurship. It was observed that, the students who are partially successful academically carry less entrepreneurial characteristics compared to unsuccessful and very successful students. In addition to this, it was immobilized that there is a positively weak relationship between entrepreneurial characteristics and tendency of entrepreneurship. The increasing amount of students who have a business idea to accomplish after the entrepreneurship education shows that entrepreneurship education is effective on the tendency of entrepreneurship. However, according to the survey answers of more than half of the students, the education is insufficient.

Since there is no work on the tendency of entrepreneurship of the potential entrepreneur industrial engineers, this has an importance. However, the work remained limited just with one university. The works will be made hereupon, the effect of social and geographic factors on tendency of entrepreneurship can be researched by comparing examples.

