

ANTALYA BÖLGESİ BİR GRUP MEZAR TAŞI ÜZERİNDEKİ YORUMLAR

Zafer ERTAŞ

Antalya bölgesi yani antik çağdaki adıyla Pamphylia'da¹ 1206 dan günümüze değin süregelen Selçuk, Beylikler, Osmanlı devri uygarlıkları, zamanımıza pekçok kalıntılar bırakmışlardır.

Sürekli bir gelişme geçiren ve XIV. yüzyılın başlarında bütün Antalya bölgesinde egemen duruma yükselen Teke-Oğulları'nın² cami, mescit, köprü, çeşme, hamam gibi yapıları en başta yer almaktadır.

Başka yerlerde olduğu gibi bu bölgede de insanların günlük yaşamını, işlerini, düşünce ve inançlarını sözün kısası kültürünü tanımamıza çok yardımcı olan kalıntılar mezarlardır.

Tarihçilerin Teke-eli³ diye bahsettikleri yöre, Anadolu'nun güneyinde Antalya, Finike, Kaş, Kalkan, Milli, Elmalı, Gömbe, İstanöz (Korkud-eli) ve Karahisar (Serik'in nahiyesi) ile güneyde Antalya ve Alanya arasındaki sahil bölgesi olup, bu yazıda değineceğimiz mezar taşlarına buralarda rastlamaktayız.

Konumuz olan taşların çoğu zamanımıza ancak parçalar halinde gelmiştir. Buna karşın günümüze iyi durumda gelen örnekleri de saptamış bulunuyoruz.

1 Pamfilya, bugünkü Antalya vilâyetini içine alan, Antalya'nın kuzeyinden sahile doğru takriben 30 km. kadar uzanan sahil ovasının ilk çağdaki adı bu bölgenin batısında Lykia, doğusunda dağlık Kilikia, kuzeyinde Toros dağları ve güneyde Akdeniz'le sınırlanmaktadır. Bk. C.B. Bosch, Studien zur Geschichte Pamphylens, 1957, s. 13.

2 Şehabettin Tekindağ, «Tekke-Oğulları», Tarih Enstitüsü Dergisi, Sayı 7-8, İstanbul 1977, s. 63.

3 a.e., s. 55. Ayrıca bkz. İ. Hakkı Uzunçarşılı, Anadolu Beylikleri.

İncelediğimiz mezar taşları Teke beylerinin hüküm sürdüğü yerlerde, örneğin Sillyon (Yanköy hisarı)⁴ da Korkud-eli civarındaki mezarlarda, Perge (Murtuna) Akropolünün arkasındaki Ağalar Camiinin küçük, pitoresk mezarlığında çeşitli örnekleri ile çağlarındaki yerlerinde durmaktadırlar.

Ağalar camii ve mezarlığını ilk 1969 dönemi Perge kazılarında katıldığım sene, bugün hatırası önünde saygı ile eğildiğim kazı başkanı, rahmetli Ord. Prof. Arif Müfid Mansel ve Arkeolog Aziz Albek'le beraber yaptığımız bir araştırma gezisinde görmüştüm. Bu cami ve mezarlığın yeri Antalya'nın 20 km. doğusunda Seydiler köyünün Ağalar mahallesindedir. Perge harabesinin hemen 2 km. kuzey batısında Akropol yani bugünkü değimle Aşar Tepe ile Kızıl Yapı Tepesi arasındaki düzlüktedir. Bu ilginç örnekler bu mezarlıkta karşımıza çıkar.

Şekil açısından olsun, bezeme açısından olsun aynı bölgedeki mezar taşları hemen hemen birbirine benzer. Bezemeler basit ve gösterişsizdir. Motifler tekrarlanarak çeşitli varyantlar ortaya çıkmıştır.

Teke beylerinin yaşadıkları bölgedeki mezar taşları, bu konu ile ilgilenen sanat tarihçileri için oldukça değişik bir örnektir.

Doğu Anadolu bölgesinde Ahlat mezar taşları, Orta Anadolu'da Akşehir'de, tasvirli mezar taşları ve bundan başka zengin bitkisel ve geometrik motiflerle bezenmiş, üstün işçilik gösteren, Türk süsleme sanatı içinde önemli bir yeri olan Osmanlı mezar taşları Türkiye'nin her yerinde görülmektedir.

Anadolu mezar taşları ile ilgili bilgilerimiz, bu konuda çıkan birçok makale ve eserlere dayanmaktadır. Prof. Dr. Semavi Eyice'nin Anadolu tasvirli mezar taşları hakkında yapmış olduğu geniş araştırmasında, tasvirli mezar taşlarının özel bir itina ile taşçılık,

4 1962 de Prof. Aşkıdül Akarca ve Arkeoloji öğrencileri ile birlikte çıktığımız bir araştırma gezisinde Sillyon'da bu taşlardan birkaç tanesine rastlamıştım. Daha sonra fotoğraflarını çekmek için dağ, bayır dolaşarak bana yardımcı bulunan Prof. Muhibbe Darga'ya teşekkür etmeyi borç bilirim. Aynı zamanda heyette bulunan tüm meslektaş ve arkadaşlara teşekkür ederim. Ayrıca makalemdeki ismi en uygun bulan arkadaşım Şerare Yetkin'e de teşekkürler.

taş işçiliği ve süsleme halinde devam ettiğini, üzerindeki tasvirler bakımından değişik tipler ortaya çıkmış olduğunu söylemektedir⁵.

Figürlü mezar taşlarına, başlıca Akşehir, Afyon, Kırşehir, Konya, Sivas, Tokat, Ahlat, Ardahan, Baykale, Bitlis, Malazgirt'te rastlanmaktadır. Doğu Anadolu'da özellikle Akköyunlu ve Karakoyunlular'ın hakim oldukları bölgelerde koyun, daha az sayıda da at heykeli, hatta insan şeklinde mezar taşları vardır.

Beyhan Karamağaralı'nın «Ahlat Mezar Taşları»⁶ adlı eserinin ilk kısmında, erken devir Türk mezar taşlarının Anadolu'da bölgelere göre tipolojisi yapılmış ve sanat tarihi bakımından önemli hususlar ortaya konulmuştur.

Gene aynı eserde Moğollar'ın Anadolu'yu istila etmesi ile bir takım sosyal olaylara yol açmış olması ve Anadolu Türk toplumunda İslâmiyet'in arasında bulunmayan Şamanlık inanç ve adetleri görülmüş, tarikat sanatının doğmasında rol oynamış, böylece Selçuklu tasvir sanatının mana ve mahiyeti değişmiş, XIII. asrın sonlarında Orta Anadolu'da tasvirli mezar taşlarının yapılmasına etken olduğu belirtilmiştir. Moğollar'ın Anadolu'ya gelmesiyle Şamanizmin etkilerinin görülmüş olduğunu bu konuda çıkmış makale ve kitaplarda görüyoruz⁷.

Ölülerin bu dünyadan öbür dünyaya göçmesi, ebedi bir rahatlık içinde kalması, unutulmama ve kime ait olduğunu belirtmek için en ilkel kavimlerden ve daha sonra çeşitli din ve kültürlerde taş dikme inancının bütün önceki çağlarda ve günümüzdeki toplumlar arasında çok benzerlikler görülmektedir.

5 S. Eyice, Kırşehir'de H. 709 (1310) tarihli tasvirli bir Türk mezar taşı, Anadolu'da tasvirli Türk mezar taşları hakkında bir araştırma, Reşit Rahmeti Arat için, Türk Kültürü Araştırma Enstitüsü Yayınları: 19, Seri, I. Sayı: A 2, Ankara, 1966, s. 208-223.

6 B. Karamağaralı, Ahlat Mezar Taşları, Ankara, 1972, s. 2.

7 Bu bilgiler için bk. W. Barthold, Türklerde ve Moğollarda defin merasimi meselesine dair, Belleten XI, 1947, s. 515-539.

Abdülkadir İnan, Tarihte ve bugün Şamanizm, T.T.K. 1954.

F. Köprülü, Bektaşiliğin men'seleri, Türk Yurdu, II, Sayı, 7, 1341-1925. Cevat Hakkı Tarım, Tarihte Kırşehir-Gölşehri ve Babailer, Ahiler, Bektaşiler, İstanbul, 1948.

Sabahattin Güllülü, Ahi Birlikleri, İstanbul, 1977.

Yapılan etnolojik çalışmalarda, gelişmiş toplumlarla ilkel toplumların bazı manevi yönleri, inançları, adetleri arasında birçok ortak nokta bulunduğu ortaya çıkmıştır⁸. Ölülerin öbür dünyaya yolculuğu için gereken hazırlıklar içinde kurban kesilip tören yapma adetleri birçok toplumda bugüne dek görülmektedir. Yine çeşitli dinlerde belki de «Yarı-tanrı» durumuna yüceltilen ölünün adına tanrılara kurban kanı akıtılarak dilekler sunulurdu.

Mezar taşlarındaki tasvirlerde Tanrı görülmediği halde, başka kaynaklardan tanıdığımız bütün kutsal simgeler, ağaç, kuş, çeşitli kaplar, çalgılar, hançer, kalkan, rozetler v.s. yer almaktadır.

Anadolu'da XII. - XV. asır mezar taşları genellikle ince uzun sandukalar ve şahideler olmak üzere iki tip gösterirler. Bu ana tiplerin birçok variantları bulunduğu gibi, bunların dışında bazı mahalli tipler de ortaya çıkmıştır.

Bu örneklerin yanısıra Antalya bölgesindekiler gerçekten ayrı bir tip olarak karşımıza çıkmaktadır. Yöresel bir üsluplaştırma sonucunda kendine has üslup özelliği bu mezar taşları üzerindeki bezemelerde açıkça görülür.

Bu bölgedeki mezar taşları, gri tüf taşından olup, toprak üzerinde kalan kısmın uzunluğu 90 cm. ile 120 cm. arasında değişmektedir. Şekil açısından yekpare bir blok işlenerek biçimlendirilmiştir (Res. 1). Genellikle taşın sade dikdörtgen bir gövde kısmı ve onun üstüne tek veya üstüste konmuş keskin köşeli, üçgen alınlıklı başlık kısmı bulunmaktadır. Bazen bu kısım sivri kemer şeklindedir.

Bezemelere gelince kendine özgü zigzag motifi bu mezar taşlarının en belli başlı özelliğidir. Ön yüzeyde olduğu gibi yan yüzeylerde de zigzag bezeme düzenle işlenmiştir. Ortada bulunan yıldız veya güneş motifi ilginçtir.

Antalya bölgesindeki mezar taşlarında yaygın olan bu motifleri, Anadolu'nun çeşitli bölgelerine yayılmış başka mezarlıklarda görmekteyiz.

Kendi aralarında bir sıralama yaparsak :

1 — Taç kısmı üçgen alınlık şeklinde olan mezar taşları :

Alınlık kısmının iç yüzeyi, bir, iki veya üç sıra enli zigzag şeritle çerçevelenmiştir. Bu kısmın dörtgen prizmayla bağlantısı bazen

stilize palmet motifini andıran ve ortasında daha küçük boyutta yıldız veya güneş dediğimiz bir motif (Res. 2-3) veya birkaç motif (Res. 4) yer almaktadır. Bir başkasında ise bu kısım boştur (Res. 5). Bu tarihi taşların gövde kısmı ise dört bir tarafı çerçeveye çeviren bir veya birkaç sıra zigzag şeritlerin ortası daha büyücek, etrafı çerçeveli güneş motifi yer alır. Genellikle gövde kısımlarındaki bu motif tek olmaktadır.

2 — Taç kısmı sivri kemer şeklinde olan mezar taşları :

Sivri kemerin iç kısmını zigzag şerit çerçeveler. Bazen yüzeyler aynı şeritler ile bölümlere ayrılır ve bu bölümlerin ortalarında daha küçük çapta güneş motifleri yer alır. Onun altındaki bölüm ise mezar taşının tümünü kapsamaktadır. Bunun ortasında büyücek bir güneş motifi ve dört bir tarafını çerçevelleyen zigzag şerit görülmektedir (Res. 6). Aynı şerit yan kısımlarda iki sıra halinde uzanmaktadır (Res. 7).

3 — Taç kısmında bir kavuk olan mezar taşları :

Bir kavuk gövde bağlantısı bir boyunla olur. Gövdenin üst kısmında çift kat zigzag motifiyle sade bir görünümde (Res. 8). Bu türden diğer bir örnek (Res. 9) kavuk ve kavuğun üzerinde güneş motifi, boyun kısmında zigzag şerit bir dikdörtgen oluşturmuş, gövde kısmında zigzag şerit dört bir tarafı çevrelemiş, ortada da çerçeve içine alınmış büyük bir güneş motifi vardır.

Yukarıda gördüğümüz örneklerden saptadığımız özellikler, bezek olarak zigzag ve güneş motifinden başka hiçbir motif kullanılmamış, taşların bütün yüzeyi bu bezemelerle dengeli bir şekilde doldurulmuş olduğudur.

Şekil açısından üçgen alınlık şeklinde olan mezar taşlarının dış görünüşü Antalya bölgesindeki nekropollerde sık sık rastladığımız antik devir lahitlerinin dar cephelerindeki alınlıkları anımsattığı gibi mezarın kapısı, penceresi ve çatısı olarak da görebiliriz.

Konumuz olan mezar taşlarında insan veya hayvan figürü mevcut değilse de, bütünüyle bazı mezar taşlarına bakıldığında bir anlamda stilize edilmiş insan şeklini hatırlatır. Örneğin (Res. 4) mezar taşında olduğu gibi düzen şöyle olabilir. Yuvarlak yıldız motifleri diyebileceğimiz şekiller, gözler ve ağız, gövde kısmı ise insan vücudunu şematize eder görünümündedir.

⁸ Hikmet Tanyu, Türklerde taşla ilgili inançlar, Ankara, 1968, s. 179.

Güneş veya yıldız dediğimiz motif çoğunlukla bir takım burçlarla ilişkisi olabilecek, güneş ve yıldızlar gibi bazı anlamlar taşımakta ve bundan dolayı önemli olmaktadır. Aslında bu semboller evreni meydana getiren yıldız ve güneşi temsil edebilirler. VIII. ve X. yüzyıllardan kalmış Orta Asya mezarlarında (Res. 10) bunlara benzer rozetler, güneş ve kainat için kullanılan sembollerdir⁹. Sivas müzesinde tarihsiz iki mezar taşından birinde yıldız motifi (Res. 11) ile karşılaşılır.

Anadolu'da Seyit Gazi civarında Yağbasan köyünün eski mezarlığındaki taşlarda güneş şekilleri mevcuttur. Bunlar Şamanizmin ve eski Türk geleneklerinin devamıdır¹⁰.

Doğu Anadolu'da Norşin ile Tatvan arasında aşağı Mörk köyünün Kırmızı Şehitler denilen mezarlığındaki bir grup mezarlarda baş şahidesinde bazı bezemeler (Res. 12) ilginçtir. Şahidenin alınlığında, ortada bir madalyon, iki kenarında mühr-ü Süleyman şeklinde iki rozet görülür (Res. 13).

XIII. asrın sonuna ait diğer bir şahidede (Res. 14) ortada bir kandil, kandilin iki yanında zigzaglar çizerek, üst köşelerde bir rozete kadar yükselen bir şekil yer almaktadır. Burada Ay'ı da temsil eden yılanrozet terkinin şematik hale gelmiş bir devamını buluyoruz¹¹.

Karşılaştırmasını yaptığımız Anadolu'nun çeşitli bölgelerinde aynı devrelere ait örneklerde kanımca yeterli bir benzerlik olduğu söylenemez.

Aranın çok uzun olmasına rağmen Hititler'in güneş tanrısının başında, çember içine alınmış güneş kursu - ki kraliyetin sembolü olarak biliniyor - Antalya mezar taşlarında gördüğümüz güneş motifi ile ilginç bir benzerlik buluyoruz. Acaba ortak kökeni çok eskilere giden motifler düşünülemez mi?

Selçuklular tarafından kullanılan pekçok bezeme motiflerinin kaynağı Hititler olduğunu söyleyenler vardır¹².

Geçerli ölçüler içinde tarihlendirme yönünden karşımıza çıkan güçlükler, sonraki devirlerde kazılmış izlenimini taşıyan bir, iki ta-

9 B. Karamağralı, a.e., s. 17.

10 a.e., s. 17.

11 a.e., s. 17 v.d.

12 C.E. Arseven, Türk Sanatı,

nesi hariç, bu taşların üzerinde ne tarihi ne de dinsel bir yazıtın mevcut olmayışıdır¹³.

Bezeme açısından ele alırsak zigzag şerit ve güneş kursu bu mezar taşlarında sevilerek kullanılmıştır. Bu motifler ve form, Teke beylerinin sancağında görülmektedir.

Teke beyi Müberizüd'-din-Mehmet Bey'in¹⁴ 14 Mayıs 1373 te Antalya'nın burçlarına astığı bayrağın, beyaz zemin üzerinde kırmızı mühr-ü Süleyman (altı köşeli yıldız) taşıyan ve ucunda iki tane zigzaglı çizgi bulunan sancaktır¹⁵ denilmektedir. M. 1428 (H. 832) tarihinde Johas de Villades adlı bir İspanyol tarafından ceylan derisi üzerine yapılan bir haritada¹⁶ o tarihlerde Antalya şehrinin üzerinde dalgalanan Teke Oğulları'na ait bir bayrakta (Res. 15) bu motif ve form görülür. Güneş motifi dediğimiz ve bayrakta mühr-ü Süleyman olarak görülen motif, buradan esinlenip stilize edilerek mezar taşlarına geçmiş olabilir. Böylece XIV. yüzyılın başında yaşadığı bilinen Teke Oğulları'na ait olduğu saptanmış olur.

Bir bakıma belki sembolik anlamları olan bu mezar taşlarının varlığı, kaynakların bize tanıttığı tarikatler ile, herkesçe bilinmesi gereken Şamanizm'deki sır, gizlilik, hikmet ile ilgili olabilir.

Bundan başka gene çeşitli tarikatlarda, eski Türk göçebe yaşama biçiminin temeli olan Şaman inançlarına bağlı olarak din karşısında tarafsız bir tavır takınmaları taşların üzerinde hiçbir dini âyetin bulunmamasına neden olabileceği gibi, en geliştiği dönem Beylikler devri Anadolu'sundaki Ahi daha sonra Bektaşî tarikatlerine özgü hırs, tamalardan, kişisel üstünlüklerden uzak bir ahlâk kuralı mezar taşlarına yansımış ve bu yüzden aynı düzeyde mezarlarla karşılaştığımız akla gelebilir.

Sünnilik tesirinden oldukça uzak kalmış olup, eski Türk adet ve an'anelerine sıkı sıkıya bağlı Türkmen zümreleri arasında birçok tarikat erbabının, önce Ahiler'in¹⁷, sonra da Bektaşîler'in dini faali-

13 Günümüze kadar her devirde tarihsiz mezar taşlarının varlığına rastlanır. Bk. N. Saracoğlu, Türk mezarlarına dair araştırma, İstanbul, 1951, s. 33.

14 Şehabettin Tekindağ, a.e., s. 67 v.d.

15 M. Fuad Köprülü, Bayrak, İA, II, 421. Karş. Barbara Flemming, Landschaftsgeschichte von Pamphylien, Pisidien und Lykien im Spätmittelalter, Wiesbaden, 1964, s. 94 v.d., 127.

16 İ.H. Konyalı, Alanya (Alaiyye), İstanbul, 1946.

17 Ş. Tekindağ, a.e., s. 57.

yetlerde bulduklarını görüyoruz. Bilhassa Ahilerin, Teke elinde çok erkenden zaviyeler kurdukları anlaşılmaktadır. Ahiler, Yunus Bey-oğlu Hızır Bey zamanında, Antalya'da mükemmel bir teşkilat kurmuş olup 1332 de bu şehri ziyaret eden Tanca'lı seyyah İbni Batuta'yı da bu zaviyelere davet etmişlerdir¹⁸.

Sonuç olarak bu küçük araştırma Antalya bölgesinde değişik bir mezar taşı örneğiyle karşı karşıya olduğumuzu kanıtlamaktadır.

Anadolu XIII. yüzyılın sonlarından itibaren Selçuklu devletinin dağılması, Osmanlı devrine kadar çeşitli Türk beylerinin siyasal gelişme alanı olmuştur. Her bölge her devirde kendine özgü bir gelişim göstermektedir. Bu durumu sağlayan nedenler bölgelerin doğal yapısı ve bu bölgelerde eski kültür kalıntılarıdır.

Teke-Oğulları da Antalya bölgesine egemen olduktan sonra eski gelenekten gelen etkiler var olmakla beraber, Selçuklu devri mezar taşlarının benzeri durumu karşımıza çıkmamakta, ancak genel çizgilerde yakınlık bulunmaktadır.

Yapısal değişiklikler yaşayan toplumlarda eski yapı tümüyle eriyip kaybolmamakta, aksine birçok öğeleriyle bu yapı içinde değişik biçimlerde de olsa ortaya çıkmaktadır. Sayısız tarikatların nedeni bir bakıma buna dayanmaktadır¹⁹.

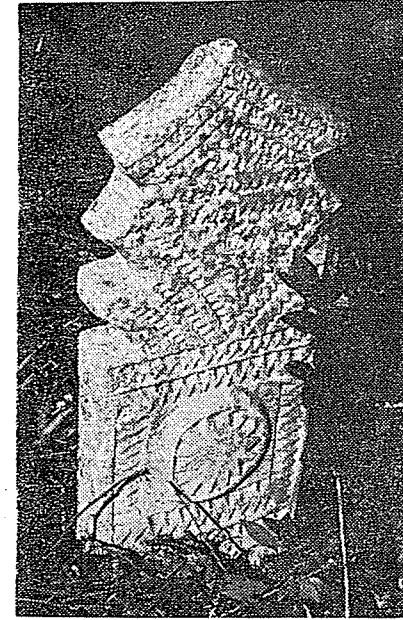
Anadolu'da gelişen Türk mezar taşlarının bütünüyle gözden geçirilip bu geniş zaman ögesi içinde toplumsal yapısının geçirmiş olduğu evreler de ele alınsa, Ahilik, Batınilik, Bektaşilik gibi, ister istemez bölgesel özellikler kendini gösterecektir.

Kitabesi ve tarihi bulunmayan bir takım simgeleri ve benzemelerdeki benzerliğe dayanarak Teke-Oğulları'na ait olabileceğini kanıtladığımız mezar taşlarına yukarıda saydığımız öğeler yansımış olabilir.

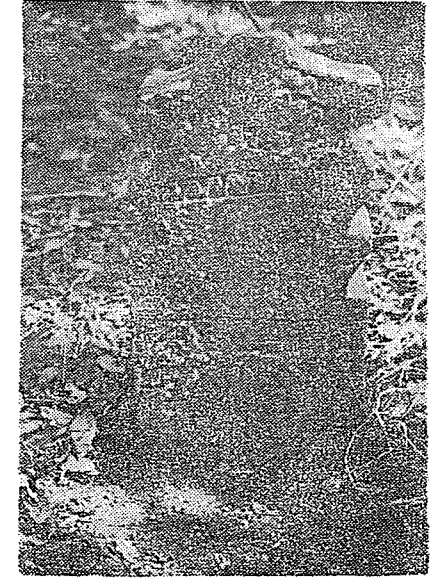
Bu bölgedeki mezar taşları ilerde elde edilecek yeni buluntularla birlikte çeşitli etkiler, çevreler ve zaman göze alınarak incelemeyi gerektirecek konu olduğu kanısındayım. 5.5.1981

18 Tuhfetü'n Nuzzar, trc. M. Şerif, İstanbul 1333, I, 312 v.d.

19 Dr. Sabahattin Güllülü, a.e., s. 28.



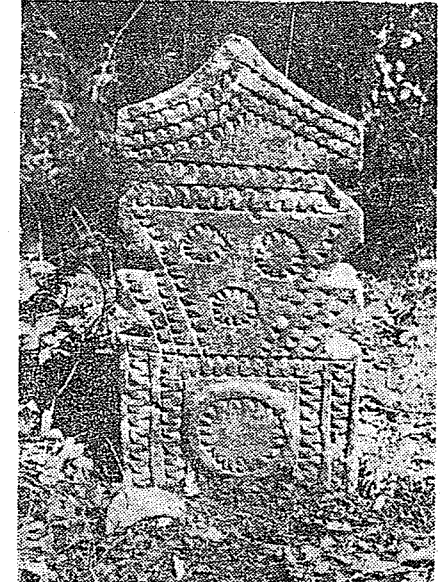
Resim 1.



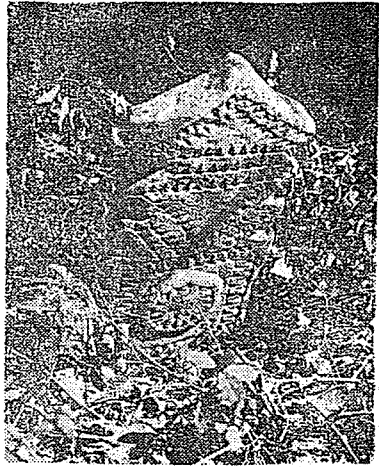
Resim 2.



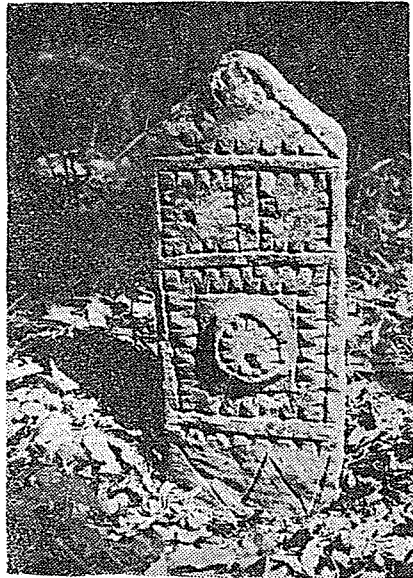
Resim 3.



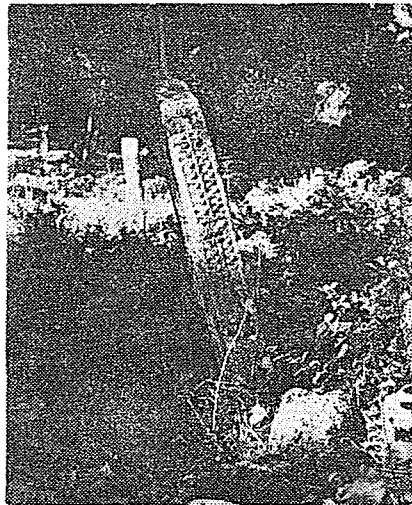
Resim 4.



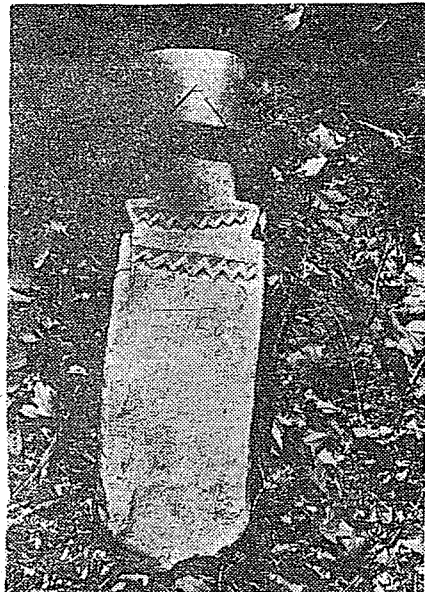
Resim 5.



Resim 6.



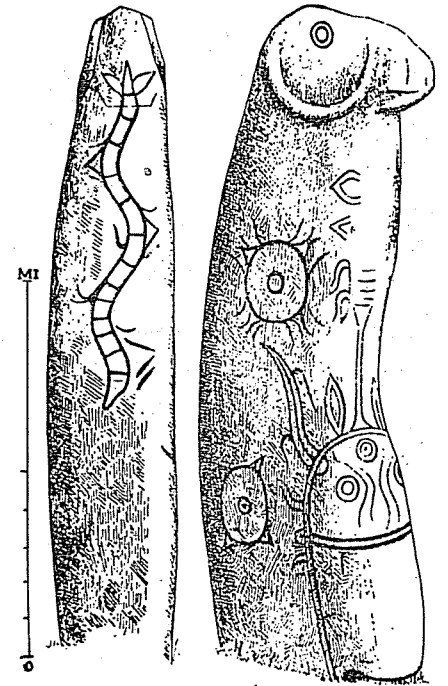
Resim 7.



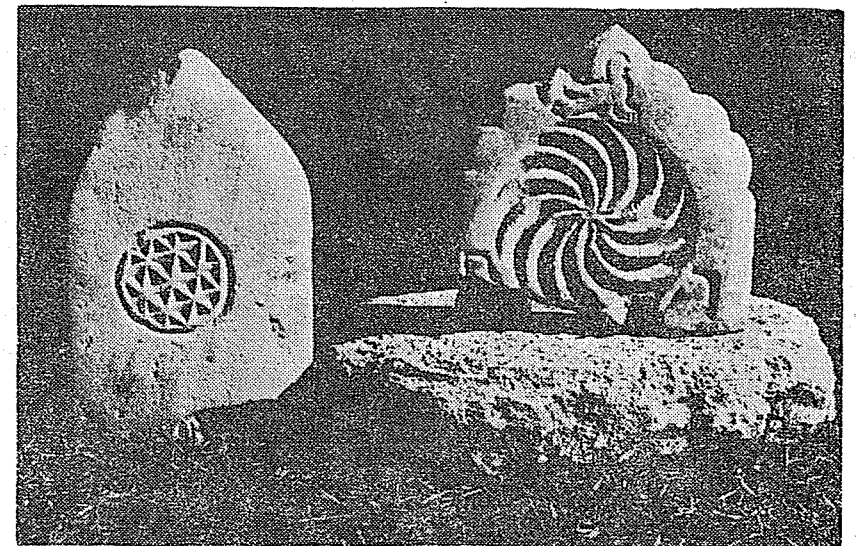
Resim 8.



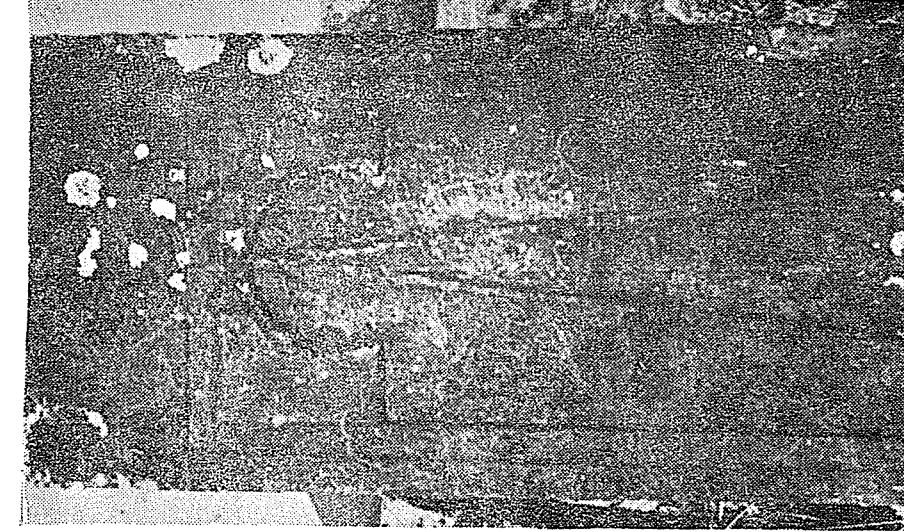
Resim 9.



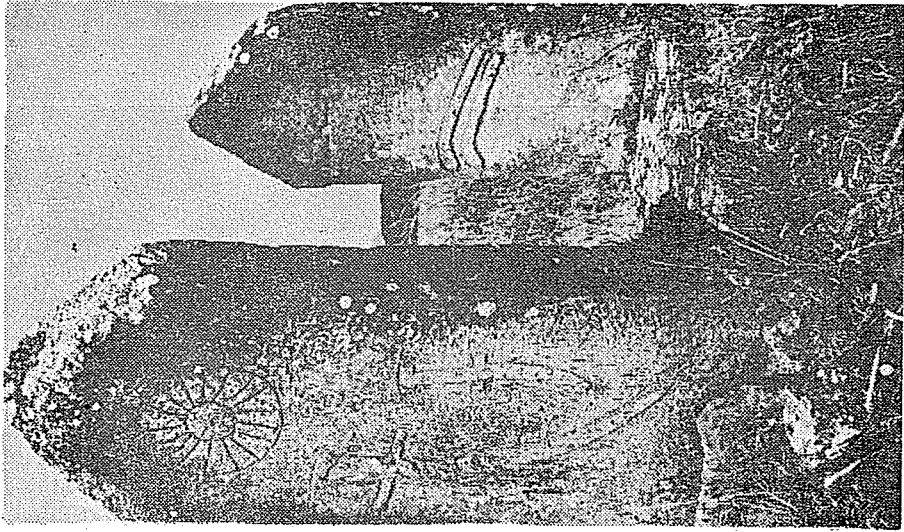
Resim 10.



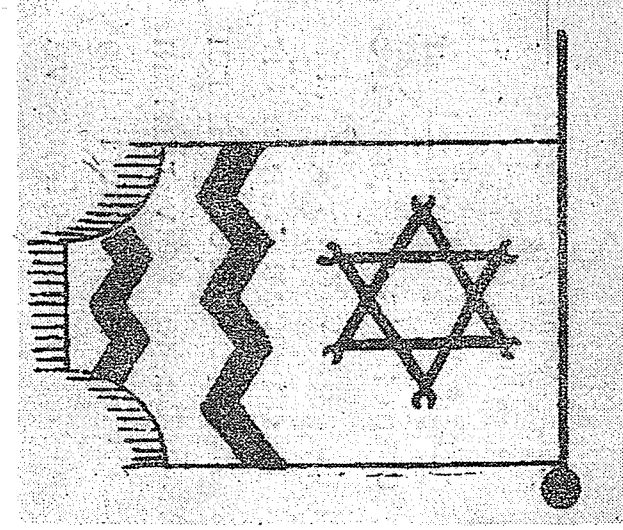
Resim 11.



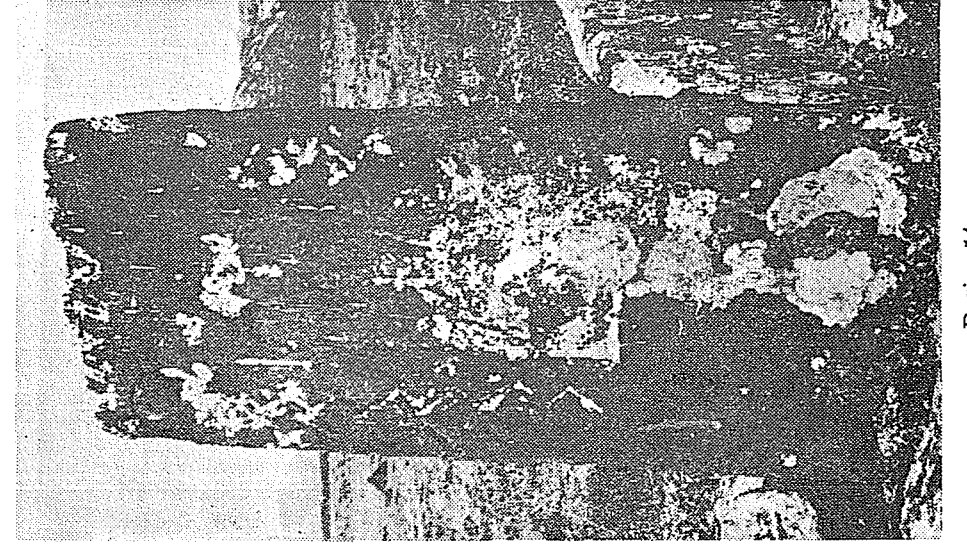
Resim 13.



Resim 12.



Resim 15.



Resim 14.