



Şanlıurfa Geleneksel Konut Mimarisinde İnançsal Tasarımların Belirlenmesi ve Turizm Coğrafyası Açısından Değerlendirilmesi

Determination of Religious Designs in Şanlıurfa Traditional Housing Architecture and Evaluation in terms of Tourism Geography

Abdulkadir Güzel¹ , Mehmet Özcanlı² 

öz

Turizm, ülkeler için kalkınmada etkili bir ekonomik sektör olarak önemi gittikçe artan uluslararası dev bir sosyo-ekonomik sektördür. Turizm 300 farklı çeşit veya faaliyeti kapsar, bu faaliyetlerden biride inanç turizmidir. İnanç turizmi; bir dine mensup insanlar için kutsal ad edilen merkezlerin/ mekânların, inanan veya inanmayan insanlar tarafından merak ve öğrenme güdüsüyle ziyaret edilmesidir. Ülkelerin geçmişteki sosyal-kültürel yapıları, geleneksel konut mimarisinin oluşumundaki önemli faktörlerden biridir. Şanlıurfa geleneksel konutları İslami kültürün bir üretilimidir. Ayrıca Şanlıurfa coğrafi özelliklerinin, geleneksel Urfa yaşamının, İslami inançlarının ve İslam'da mahremiyetin temel gereksinimlerinin bir sonucu olarak mimariye yansımalarıdır. Konut, sosyal ilişkilerin istikrarına katkıda bulunan sosyal davranışlar açısından ideal Müslümanlar üretmek için aile eğitimi ve gelişiminin gerçekleştiği yer olarak işlev görür. Konutlarda inançsal mahremiyet ihtiyacı, utanç duygusu, bölgesellik, mekânda bireysel ayırım genel veya özel alanlara sahip kişilerle ilişkilidir. İnançsal mahremiyet ihtiyacı sonucu konut mimarisinde bazı mimari öğeler ortaya çıkmıştır. Geleneksel Şanlıurfa konut tasarımında bölgenin doğal yapısını oluşturan topografik, jeolojik ve iklimsel koşulların etkisi yanında toplumsal inanç ve düşünce sisteminin de büyük etkileri bulunmaktadır. Bu çalışmanın amacı, Şanlıurfa'nın toplumsal inanç ve düşünce sisteminin geleneksel konut mimarisindeki etkilerini Şanlıurfa geleneksel konutlarının ana karakteri, inançsal mekân donatıları ve mekânda oluşan eylemler bağlamında ortaya koyarak geleneksel konutları ziyaret eden turistlerin konutlardaki inançsal tasarımlar ve mimari öğeler ile ilgili farkındalıklarını artırmaktır. Bu kapsamda çalışmada Şanlıurfa'nın toplumsal inanç ve düşünce sisteminin geleneksel konut mimarisindeki etkileri irdelenmiş ve önemi vurgulanmıştır. Bu araştırma, yerinde gözlemler, konut yerleşim planlarının yerinde mekânsal ölçümü ve konutu kullananlar ile yapılan görüşmelerden elde edilen bilgilerin kaydedilmesi, fotoğraflanması ve mimari öğelerin sınıflanmasından oluşmaktadır. Eski Şanlıurfa geleneksel konutları gezilirken özellikle mimarisi bütün olarak günümüze kadar gelen geleneksel konutlar merkeze alınmıştır. Şanlıurfa'nın geçmişten günümüze kadar ki tarihsel süreç içerisinde tüm alanlara nüfus eden toplumsal inanç ve düşünce olgusu, geleneksel mimaride de etkisini göstererek bulunduğu toplumun sosyo- kültürel özelliklerini yansıtan maddi bir kültürel miras olmuştur.

Anahtar Kelimeler: Coğrafya, Turizm Coğrafyası, İnanç Coğrafyası, Şanlıurfa, Geleneksel Konut, İnançsal Mahremiyet, İnançsal Mimari.

ABSTRACT

Tourism is a giant international socio-economic sector, which is becoming increasingly important as an effective economic sector for the development of countries. Tourism covers 300 different types or activities, one of these activities is faith tourism. Religious tourism is the visit of centres/places considered sacred for people belonging to a religion by believers or non-believers with the motive of curiosity and learning. The social-cultural structures of countries in the past are one of the important factors in the formation of traditional housing architecture.

¹ akdguzel@hotmail.com, Harran Üniversitesi, ORCID: 0000-0002-4168-4803.

² **Corresponding Author | Yetkili Yazar:** mehmetozcanli@harran.edu.tr, Harran Üniversitesi, Fen-Edebiyat Fakültesi, ORCID: 0000-0003-2228-8298.



Şanlıurfa traditional houses are a production of Islamic culture. It is also a reflection of Şanlıurfa geographical features, traditional Urfa life, Islamic beliefs and the basic requirements of privacy in Islam. Housing functions as the place where family education and development takes place to produce ideal Muslims in terms of social behaviours that contribute to the stability of social relations. The need for religious privacy in dwellings is associated with a sense of shame, territoriality, individual distinction in space, people with public or private spaces. As a result of the need for religious privacy, some architectural elements have emerged in residential architecture. In the traditional Şanlıurfa housing design, besides the effect of topographic, geological and climatic conditions that constitute the natural structure of the region, social belief and thought system also have great effects. The aim of this study is to reveal the effects of Şanlıurfa's social belief and thought system on traditional residential architecture in the context of the main character of Şanlıurfa traditional houses, religious space equipment and actions in the space, and to increase the awareness of tourists visiting traditional houses about religious designs and architectural elements in the houses. In this context, the study examined the effects of Şanlıurfa's social belief and thought system on traditional housing architecture and emphasised its importance. This research consists of on-site observations, on-site spatial measurement of housing layout plans, and recording, photographing and classifying architectural elements obtained from interviews with the users of the houses. While visiting the traditional houses of old Şanlıurfa, especially the traditional houses whose architecture has survived to the present day as a whole were taken as the centre. The phenomenon of social belief and thought, which has penetrated all areas of Şanlıurfa in the historical process from the past to the present, has been a material cultural heritage that reflects the socio-cultural characteristics of the society in which it is located by showing its influence in traditional architecture.

Translated with DeepL.com (free version) Keywords: Geography, Tourism Geography, Şanlıurfa, Traditional Housing, Religious Privacy, Religious Architecture.

GİRİŞ:

Turizm faaliyeti, insanların daimi olarak yaşadıkları, iş yaşamını gerçekleştirdiği ve yaşamını idame ettirmek için her zamanki olağan ihtiyaçlarını giderdikleri yerlerin dışında, yerleşmemek ve ekonomik anlamda gelir elde etmemek şartıyla gerçekleştirmiş olduğu seyahatlerdir. Bu seyahatler genel olarak dinlenme, eğlenme, merak, spor, sağlık, kültür, deneyim kazanma, akrabalarını ziyaret etme, kongre ve seminerlere katılma, dini ibadetlerini yerine getirme gibi kişisel nedenler ile tek ya da toplu olarak yaptıkları seyahatlerdir (Özgüç, 2003).

İnsanın dünyayı ve hatta dünya dışındaki mekânları merak etmesi ve bunları görmeye yönelik bir aktivite başlatmasıyla turizm ortaya çıkar. Bu faaliyet aynı zamanda büyük bir ekonomik sektöründe oluşmasına neden olur. Çünkü bu ziyaretler mekânların bulunduğu ülkelere önemli bir sosyo-ekonomik kazançlar sağlamaktadır. Gezip görmek, yaşayarak öğrenmek, dinlenmek, sağlık, yeme- içme ve eğlence... gibi eylemsel aktiviteler turizmin başlıca faaliyet alanlarından bir kısmıdır. Aynı zamanda gittikçe gelişen bilim ve teknoloji sayesinde gezegenimiz dışına da turizm faaliyeti gerçekleştirmeye başlamıştır (Özgen, 2013).

İnsanları turizm faaliyetine yönlendiren, duyuşsal, bilişsel veya fizyolojik ihtiyaçları ve bu olgularla ilgili hissettikleri farklı ihtiyaçları giderme, doyuma ulaştırma, kendini gerçekleştirmek güdüsüdür. Bu faaliyetler, dünya üzerindeki farklı kıta veya bölgelerde, çeşitli coğrafik alan ve kültürel özelliğe bağlı olarak –insanlara bağlılık veya aidiyet duygusunu uyandıran alanların yanı sıra; doğal veya kültürel çeşitliliğe yönelme biçiminde- gelişen önemli bir sosyoekonomik faaliyettir. Bu tanımlama bize insanların aidiyet duygusu ile ziyaret ettikleri mekânlar, inanç turizminin nüvesini oluşturan kutsal mekânları tanımlamaktadır. Turizm sektörü içinde inanç turizmi, 300 milyona yakın ziyaretçiye hizmet veren ve yaklaşık olarak 18 milyar dolarlık bir ekonomiyi kapsayan ve her geçen yıl hızlı bir şekilde büyüyen bir turizm koludur. (Erol, 2003; Özgen, 2013).

Küreselleşmeye bağlı olarak tekdüzeleşen (tektip) dünyada siyasi, sosyo-ekonomik ve teknolojik faktörlerin etkilerine bağlı olarak yaşam alanları tek tipleşmekte ve kültürel çeşitliliğin somut göstergesi durumunda bulunan geleneksel konutlarda bu faktörlerden olumsuz etkilenmektedir (Kıasıf, 2018). Ülkelerin kendi içindeki kültürel çeşitliliği ortaya koyması ve koruması, bu kültürlerin en önemli soyut ve somut kültürel zenginliğini gelecek kuşaklara aktarması, bir kılavuz görevi üstlenen kültürel bütünlüğümüz açısından büyük önem arz eden geleneksel yaşam çevrelerine sahip çıkmasıyla gerçekleşecektir (Karacoşkun, 2004). Geleneksel konut mimarisi de bu geleneksel yaşam çevrelerinden biridir (Bozkurt ve Altınçekiç, 2013). Ülkelerin geçmişteki sosyal-kültürel yapıları, geleneksel konut mimarisinin tasarlanmasında önemli faktörlerden biridir. Bir başka deyişle eski geleneksel konutlar bize ülkelerin geçmişteki sosyal-kültürel yapıları hakkında önemli bilgiler sunabilmektedir (Asatekin, 1994).

Geleneksel konutların mimari şekillenmesinde jeoloji, jeomorfoloji ve iklim gibi doğal çevre koşullarının önemli etkilerinin yanında bu yapıları kullanan toplumların inanç ve düşünce şekilleri de yaşam tarzlarını etkilemiştir (Tunçdilek, 1986). Bu yaşam tarzları içinde yaşadıkları konutun mimarisini de etkilemiştir. Geleneksel konutların inanç ve düşünceye bağlı oluşan mimarisi toplulukların kendi içlerindeki iletişim ve etkileşimini de biçimlendirmiştir (Erdoğan, 1996).

Şanlıurfa geleneksel evleri İslami kültürün bir üretimidir. Ayrıca Şanlıurfa coğrafi özelliklerinin, geleneksel Urfa yaşamının, İslami inançlarının ve İslam'da mahremiyetin temel gereksinimlerinin bir sonucu olarak mimariye yansımalarıdır. Şehirdeki insanların sosyal ilişkileri çevresel davranış ve kültür ortamı ile doğrudan ilişkilidir. Sosyal ilişkilerde çevre ve davranış, çeşitli davranış mekanizmalarını vurgulamaktadır. Bu davranış şekilleri günlük yaşam içindeki inanç mahremiyeti sınırları içinde şekillenir. İnançsal mahremiyetin de dereceleri vardır. Bu dereceler sosyal ilişkilerin yakınlık derecesine göre değiştiği gibi kendi içinde yazısız bir kurallar silsilesini barındırır. Geleneksel konutlarda mimari, mahremiyet derecelerinin belirlenip uygulanmasında yardımcı bir etken olarak kullanılmıştır (Asiah, 2008). Mimari; mahremiyet derecelerinde kişisel mesafe, sözlü ilişkiler, sözsüz ilişkiler gibi sosyal ilişkilerin gerçekleşmesinde yardımcı bir unsur olarak gelişmiştir. Yani sosyal ilişkilerdeki inançsal gereksiniminin sonucu olarak ortaya çıkan mahremiyet dinamiği kendine özgü mimari öğelerin ortaya çıkmasına neden olmuştur (Altman ve Chemers, 1984).

Mahremiyet konusu ilahiyatçı, psikolog, sosyolog ve mimar gibi birçok sosyal bilimci tarafından tartışılmış ve az sayıda araştırmacı tarafından ele alınmıştır. Bu sosyal bilimcilerin bağlı olduğu disiplinler, mahremiyeti davranışların açık veya kapalı ortamlarda insanların haramdan kaçınması için düzenlenen veya gelişen bir süreç olarak belirtmiştir (Altman vd., 1981). Mahremiyet aynı zamanda kişi, çevre, yabancılarla sınırlandırılmış bir sınır, cinsiyet ayrımı ve mahrem yaşam ile sosyal ilişki arasındaki ayrım için bir sınır olarak da tanımlanmıştır (Mortada, 2003). Mahrem yaşam, insanların birbirleri ile olan ilişkilerin gelişmesine ve ahlaki gelişmeye de yol açmaktadır (Fahey, 1995). Dini literatürde insan hayatında önemli bir noktada yer alan mahremiyet kelimesinin kök kelimesi olan "mahrem", Arapça "haram" sözcüğünden değişerek gelmiş olup "yasaklamak, men bırakmak, mahrum bırakmak, mümkünatı olmamak, el sürmemek veya sürememek" gibi benzeri manalar içerir. Mahremiyet ise "gizlilik, gizli bir şeyin (mahrem) gizli hal durumu, bir şeyin gizli kısmı" anlamına gelmektedir. İngilizcede ise bu kelime kavramsal olarak, 'privacy' ve 'confidentiality', 'intimacy' gibi kelimelerle ifade edilen bir kapsamı karşılar; bu kavramlar cümleye göre birbirini tamamlamaktadır (Avaner, 2018).

İslam inancına sahip olan toplumlara göre Konut; güvenli sığınak ve özel alan, huzur bulunan yer, dış dünyadan arınma, rahatlık ifade etme, dinlenme, mutluluk ve aile ilişkilerinde içten gelen rahat tavırların sergilendiği yer olarak tanımlanmaktadır (Omer, 2010). Konut, sosyal ilişkilerin istikrarına katkıda bulunan sosyal davranışlar açısından ideal Müslümanlar üretmek için aile eğitimi ve gelişimi gerçekleştiği yer olarak işlev görür (Hosny ve Demiraslan, 2019). Konutlarda inançsal mahremiyet ihtiyacının utanç duygusu, bölgesellik, mekânda bireysel ayrım ve genel veya özel alanlara sahip kişilerle ilişkilidir (Erdönmez ve Akı, 2005). İnançsal mahremiyet ihtiyacının bu özellikleri nedeniyle konut mimarisinde bazı öğeler ortaya çıkmıştır. İslami inanca göre tasarlanan bu mimari öğeler aile mahremiyetinin güvenliğini veya korunmasını sağlayarak rahat, huzurlu ve bereket dolu bir yaşamın alt yapısını sunar (Omer, 2011). Geleneksel konutlarda inanç, iç mekân organizasyonunu ve özellikle kadınları, bireyleri, aileleri, en yakın akrabaları, mahrem olmayan misafirleri barındırmak için konut biçimini ve boyutunu belirlemiştir. İslami inanca sahip toplumlarda, kadınların konumu veya inzivaya çekilmesi ve alanın erkekler veya kadınlar için ayrılması konusunda çok belirgin mimari öğeler oluşmuştur (Kartal, 2018). Bu mimari öğeler, Müslüman aileler arasında özel hayatın ihlal edilmesini önlemek için genel sosyal ilişkilerin gerçekleştiği alan ile mahrem alan arasındaki ayrımı belirlemektedir. Bu ayrım sayesinde aile üyesi anlamına gelen ve mahrem olarak bilinen erkek ile kadınlar arasında serbest sosyal etkileşim alanları oluşmuştur. Ayrıca mahrem olmayan misafirleri, yani komşuların, akrabaların ve arkadaşların kabul edildiği veya ağırlandığı rahat sosyal etkileşim alanlarını da oluşturmuştur.

Genel olarak çalışmamızda mimariye bir etki olarak ele alınacak olan mahremiyetin mimari öğeleri “En sade anlamıyla gizlilik manasına olan mahremiyet kavramı, toplumdaki topluma veya topluluk içinde de dönemden döneme farklı anlamlar içeren bir özelliğe sahiptir (Gögebakan, 2015) . Doğu ve batı medeniyetlerinde eski çağlardan beri bulunan mahremiyet; felsefede, sosyolojide, psikolojide, hukukta, mimarlıkta, siyasette ve son dönemlerde de bilişim-iletişim gibi farklı bilim alanlarının araştırma konularında yer alan disiplinler arası bir kavramdır. Bu alanlarda yapılan araştırmalara bakıldığında, mahremiyetin bir değer olarak ele alınması konusunda bütün disiplinler hemfikirdir. Felsefe alanında araştırma yapan bilim adamlarına göre mahremiyet, insanın varoluşunun önemli bir öğesidir. Psikoloji araştırmalarında bireyin ego gelişimi ve devamlılığı için mahremiyet önemli bir unsurdur (Newell, 1995). Sosyoloji, bireyler arası ilişkileri ve iletişimi sağlamada genelde mahremiyet ve özelde samimiyet kavramına dikkat çekerek ilişkilerin önemini vurgulamaktadır. Hukuk ve siyaset bilimi ise mahremiyeti en temel bir insan hakkı olarak ele almaktadır. Bu çalışmada Şanlıurfa geleneksel evlerinde inançsal mahremiyetin, oluşumunda etkili olduğu Şanlıurfa geleneksel konutlarındaki mimari öğeler ortaya konmaya çalışılmıştır. Çalışma, bu mimari öğelerin belirlenmesi sayesinde inanç turizmi kapsamında Şanlıurfa’ya gelen turistlere bu mimari öğeleri de tanıtmayı hedeflemektedir. Bu sayede Şanlıurfa’da Balıklıgöl ve çevresinden ibaret olan inanç turizmine yeni bir bakış açısı oluşturulmaya çalışılmıştır.

1. Kavramsal ve Kuramsal Çerçeve

Türk Dil Kurumu sözlüğünde “Allah’a, bir dine inanmak ya da akide, imani, itikati ve düşünüşe içten bağlı olma inanılan öğe, görüş, öğretisi ve birisine duyulmuş güven, inanç duygusu olarak ifade edilen “inanç” sözcüğü son yıllarda turizm coğrafyası disipliniinde de sık olarak yer alan bir kavram haline gelmiştir (<https://sozluk.gov.tr/>). Ayrıca bu kavramın “inanç turizmi” alanında da önemi her geçen gün artmaktadır. Dini inanç, uzun süreden beri insanların seyahatleri için önemli motivasyon kaynağı olduğundan kutsal mekanları ziyaret etmenin çok eski ekonomik menfaat içermeyen nedeni olarak gelişmiştir (Ayaz ve Eren, 2020). Dini inanca bağlı olarak gelişen kutsal mekan seyahatleri, yakın çevredeki hac mekanlarına yapılan ziyaretler ve dinsel konferans ve kongreler, uzun süren dinsel ziyaretler ise ülke içindeki veya uluslararası hac mekanlarına seyahat ve konferans- kongreler ile ilişkilendirilmektedir.

Dini amaçlı turizm, insanların gezme isteklerinin çok eski ve en yaygın görülen sebeplerinin başındadır. İnsanlar için mezarlar, tapınak yapıları, kilise yapıları gibi dini mekanlar ve ritüeller her çağda ilgi odağı konumunda olmuştur. Günümüzde inançsal turistik yerler olarak bilinen birçok ziyaretçinin ilgisini çeken birçok destinasyon bulunmaktadır. Bu destinasyonlar arasında, üç ana din (İslam, Hıristiyanlık ve Yahudilik) açısından dini açıdan zengin şehirlerden biride Şanlıurfa’dır. Şanlıurfa'nın 11.500 yıllık tarihi, coğrafi konumu, Ticari İpek Yolu üzerindeki konumu, Doğu ve Batı din, kültür ve medeniyetlerinin kavşağında yer alması Şanlıurfa'yı dinlerin, kültürlerin ve medeniyetlerin bulunduğu cazip bir merkez haline getirmiştir. Bu özelliklerinden dolayı tarihi gelişim süreci içerisinde pek çok bağımsız devlet ve beylik kurulmuş, pek çok medeniyetin doğduğu yer olmuştur.

Bazı durumlarda dini unsurlar bir şehrin en önemli özelliği olabiliyor. Suudi Arabistan’da Mekke ve Medine, Filistin’de Kudüs, İtalya’da Vatikan, İran’da Meşhed ve Kum, Irak’ta Kerbela şehirlerinde olduğu gibi; Hindistan- Moğolistan- Japonya- Tibet- Güney Kore- Kamboçya- Vietnam- Singapur gibi ülkelerde Budist dini merkezlerine ev sahipliği yapan şehirler bunun örnekleri arasında yer alıyor. Şanlıurfa şehri uzun zamandır hem Hıristiyanlar hem de Müslümanlar tarafından kutsal kabul ediliyor. Yakup'un kuyusunun varlığı Yahudi inancı için önemlidir. Şanlıurfa ili farklı dinlere ait yapıların bulunması nedeniyle inanç turizmi açısından öne çıkmaktadır. Suriye-Irak iç savaşı öncesinde karadan gelen Müslüman hacılar Şanlıurfa’ya giderken Hz.Yakub, Hz. İbrahim, Hz. Eyyüb gibi peygamberlere ait yapıların yanı sıra dini değer taşıyan birçok eseri de ziyaret etmekte idi. Keşfedilmemiş alanların eklenmesi şehrin turizm potansiyelini daha da artırabilir. Bahsedilen olanakların bakım, onarım, planlama ve tanıtım yoluyla insanların bilincine aktarılması gerekmektedir. Dolayısıyla ülkemize yabancı ilgisi arttıkça turizm gelirleri de artacaktır. Öte yandan genç nüfusun yoğun olduğu bir ülkede insanlara yeni iş fırsatları da açılacaktır.

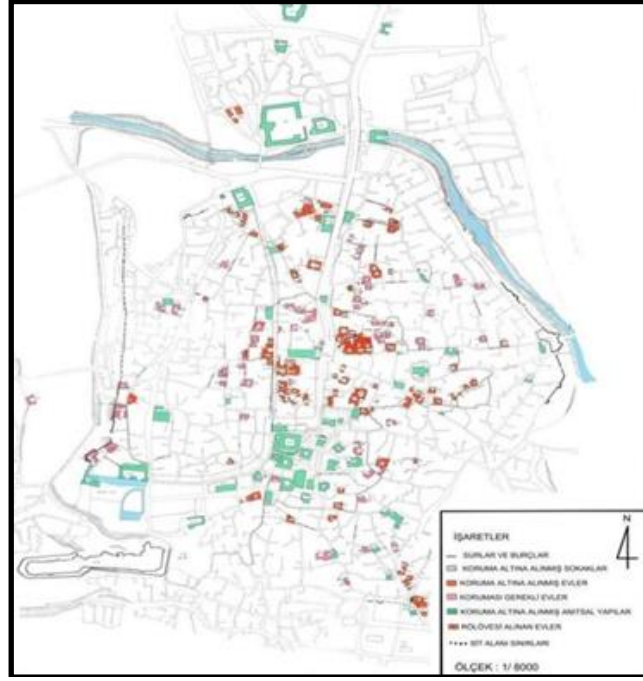
Dini inanışın insan hayatına olan birçok etkisinin yanında şehirlerin, sokakların ve sokakların etrafında oluşturulan meskenlerin planlamasına da derin etkileri vardır. Bu nedenle geleneksel Şanlıurfa evleri ve sokaklarının inanç turizmi bakımından değerlendirilmesi yapılmıştır. Bu çalışmada Şanlıurfa geleneksel konutların oluşumunda etkili olan inancın konut planlaması ve inançsal mahremiyetin mimariye etkisine yeni bir bakış açısı oluşturulmaya çalışılmıştır.

1.1. Amaç

Sosyo-kültürel ilişkileri belirleyen faktörlerden en önemlisi olan toplumsal inanç ve düşünce yapısı, konut içinde yaşayan insanların yaşam şeklini biçimlendirerek yaşadıkları evler ile iletişimde ve etkileşimde olmalarını sağlamıştır. Geleneksel Şanlıurfa konut mimarisinde Güneydoğu Anadolu bölgesinin doğal özelliklerini yansıtan jeoloji, topoğrafya ve iklim koşulların etkisine ek olarak toplumun dini inanç ve düşünce yapısının da önemli etkisi vardır. Bu çalışmada amaç Şanlıurfa şehrinin toplumsal dini inanç ve düşünce yapısının geleneksel konut mimarisi içindeki etkileri Şanlıurfa geleneksel konutlarının ana özellikleri, inançsal mekân donatı öğeleri ve mekânda gelişen ilişkiler kapsamında ortaya koyarak geleneksel konutları ziyaret eden turistlerin konutlardaki inançsal tasarımlarını ve mimari öğeler ile ilgili farkındalıklarını artırmaktır. Bu kapsamda çalışmada Şanlıurfa şehrinin toplumsal dini inanç ve düşünce yapısının geleneksel konut mimari öğelerindeki etkisi irdelenmiş, önemi vurgulanmıştır.

1.2. Metodoloji

Bu araştırma, yerinde gözlemler, konut yerleşim planlarının yerinde mekânsal ölçümü ve konut sakinleriyle yapılan görüşmelerden elde edilen bilgilerin kaydedilmesi, fotoğraflanması ve mimari öğelerin sınıflanmasından oluşmaktadır. Eski Şanlıurfa geleneksel konutları gezilirken özellikle mimarisi bütün olarak günümüze kadar gelen geleneksel konutlar merkeze alınmıştır. Çalışmalar sırasında incelenen geleneksel konutlar Abdülkadir Hakkâri Evi- Akçarlar Evi (Harran Üniversitesi Kültür Evi)- Akyüzler Evi- Hacı Hafızlar Evi (Devlet Güzel Sanatlar Galerisi)- Sema Küçüksöz Evi- Şahapzâde Bakır Evi (TBMM Egemenlik Evi)- Billurcu Evi (ŞURKAV İdare Merkezi)- Mehmet Bağmancı Evi-Malatyalı Halil Evi(ŞURKAV Kültür Merkezi)- Yusufoglu Evi (Çardaklı Köşk)- Vilayet Konukevi (Cevahir Konukevi)- Gülizar Konukevi- Pınarbaşı Konukevi- Beyzade Konukevi-Harran Konukevi- Osmanlı Konukevi- Yıldız Saray Konukevi- Narlı Ev, Sayganlar Evi- Bağdadi Ev- Kürküzâde Mahmut Nedim Efendi Konağı (Kurtuluş Müzesi)- Sakıb'ın Köşkü olmak üzere toplam 22 konut incelenmiştir (Şekil 1). Şekil 1'deki harita incelenen konutların Şanlıurfa şehir merkezindeki dağılımını göstermekte olup okuyucu bu haritayı incelediğinde geleneksel konutların şehir içindeki konumlarını daha iyi algılamalarına yardımcı olacaktır. Konutlar incelenirken demografik verilerine, konut profillerine ve sosyo-kültürel ihtiyaçlarına dayalı olarak bilgi toplamak üzere gözlem yapılmıştır. Konut sahipleri veya yaşayanları ile yapılan derinlemesine görüşmelerde mahremiyet hükümleri, dini inançlar, günlük yaşam aktiviteleri ve kültür normları basit sorular temelinde incelenmiştir. Konut sakinlerinin davranışlarını ve mahremiyet ihtiyaçlarını araştırmak için yerinde gözlem yapılmıştır.



Şekil 1 Şanlıurfa (eski) şehirde geleneksel konutların dağılımını gösteren harita (Akkoyunlu'dan, 1989)

2. Şanlıurfa Geleneksel Konut Mimari Öğelerinde İnançsal Tasarımlar

2.1. Mesken Mahremiyeti

Mesken, hareketin zıttı olan ve “hareketin durma durumu” anlamına gelen Arapça şukna (ya da seken) kökünden türetilmiş bir zaman ve mekân adıdır. Fıkıh terimi olarak “konaklama ve konaklatma” anlamına gelen “mesken”, bir bireyin veya ailenin sürekli ikamet etmek üzere yerleştiği yeri ifade eder³. Alternatif olarak yaşam kavramı şu şekilde de ifade edilebilir: İnsanların barınmak ve yaşamlarını sürdürmek amacıyla yemek yediği, içtiği, uyuduğu ve ekonomik faaliyetlerde bulunduğu yapıları ifade eder. “Yerleşimlerin ana bileşeni olan apartmanlar sadece konut amaçlı kullanılmamaktadır. Konut olarak kullanılan tüm binalar, çeşitli amaç ve faaliyetlerle inşa edilen binalar da konutların inşasında pek çok doğal ve beşeri faktörün etkisi altındadır. Şanlıurfa'daki geleneksel evlere baktığımızda sadece doğal çevre, jeolojik yapı, topoğrafya ve iklim özelliklerinin değil, aynı zamanda sahiplerinin sosyal statüsü, gelir düzeyi, dini ve milli inanç değerlerinden de etkilendiklerini görüyoruz. Bu nedenle konut, coğrafi çevrenin anlaşılmasında en önemli rolü oynamaktadır (Özçağlar, 2011).

Mesken (konut), çevreye göre “harem”; konut içindeki hayat ise mahremdir. Konutta yaşayan aile üyelerini ve kadınları istenmeyen bakışlardan korumak için bu gereklilik özel alan, mahrem olmayan misafirlerin müdahalesi olmadan aile üyeleri ve özellikle kadınlar için oluşturulur (Mortada, 2003). İslam kültür medeniyetinin merkez kısmında yer alan insan ile başlayan, giyim kuşama, evin odasına, evin bulunduğu sokağına, konut mimarisine, şehrin geneline ve ülkeye varıncaya kadar nesiller boyu genişleyerek aktarılan ve her yere ölçü veren bir mahremiyet anlayışının olduğu söylenebilir. İslam; müslümanlara, konuşma sırasında veya yürürken bakışlarını alçaltmalarını ve komşulardan uzakta yürümeleri gerektiğini öğretir konut kadınlara ait alanlar aile yaşam alanı (aile alanı), mutfak ve yatak odasıdır. Bu üç alan kadınların mahremiyet alanıdır ve mahrem misafirlerin görsel erişimine izin vermemelidir (Omer, 2011). Yerleşim planı ve konut tasarımının, kadın mahremiyetine yönelik alanların hiyerarşisini belirlemede kilit bir unsur oluşturmaktadır. İslami ilkeler, kadınlara yönelik ahlaki olmayan davranışları önlemek için görsel mahremiyet ve işitsel mahremiyet olmak üzere iki tür mahremiyet unsuruna vurgu yapmaktadır. Her iki unsur da konuttaki görsel mahremiyet, konut sakinlerini mahrem olmayan gözlerden korur. Müslüman âlimler mesken mahremiyeti üzerinde şöyle

³ <https://islamansiklopedisi.org.tr/mesken>. Erişim tarihi:27/12/2023

durmaktadır. Konuttaki görsel mahremiyeti kontrol eden mimari unsurlar; örneğin giriş kapısı, pencereler, açıklıklar ve duvarlar. İslam Peygamberi mahremiyetin korunması kavramını ortaya atmış, girişin iç mekânı göstermeyecek şekilde kapı veya perdelerle yapılmasını istemiştir. Genel olarak konut, kadınların mahremiyetine ve yakınlığına yönelik görsel müdahaleyi önlemek için duvarlar, kapılar, pencereler ve perdeler oluşturmuştur. Görsel mahremiyeti sağlamak için, konuttaki aile alanları mahrem olmayanların görüşünden gizlenmesi gerektiği belirtilmiştir. Selam verirken kişi ayakta durmamalı veya ön kapıya bakmamalı, konutun sağına veya soluna bakmalıdır. Müslüman âlimler konutun girişinin doğrudan içeri bakmaması gerektiği görüşündedir. Çünkü bu durum konut sakinlerinin iç mahremiyetini etkileyecektir (Omer, 2011).

2.2.Meskeni Meydana Getiren Ögelerin Mahremiyete Göre Tasarlanması

Aslında bir evin tüm yapısal unsurları, orada yaşayan insanların kültüründe var olan inanç, değer ve geleneklere karşılık gelir. Evin ayrı odaları, mutfak, tuvaletleri, banyoları, kapı ve pencereleri gibi unsurlar mahremiyeti koruyacak şekilde tasarlanmıştır (Aydın, 2015). Evin haremlik, selamlık şeklinde iki bağımsız bölüm halinde yapılmış olması, bazı odaların arkasındaki özel banyolar, evin sokakla ilişkisinin kesilmiş olması, evdeki bütün pencerelerin geniş olan avluya bakması, evin avlusu ile sokak kapısı arasındaki kapı aralıkları, dış kapının üzerindeki gözetleme kafesleri vb. unsurlar Şanlıurfa evlerinin mahremiyet düşüncesine göre tasarlandıklarını göstermektedir. Ayrıca meskenin sokağa taşan bölümünde (dış kapı süslemeleri), sokak oluşumunda insanlara faydalı olma arzusu ön plana çıkarılmıştır (dinlenme taşları ve su çeşmeleri).

2.2.1.Mesken Genişliğinin Aile Mahremiyetine Olan Etkisi

Mahremiyet, insanın toplumsal yaşamının bir sonucu olarak doğuştan gelen bir duygu olup, tarih boyunca toplumun inanç, değer ve kültürüne göre tasarlanıp, içeriği ve kullanım kapsamının değiştiği söylenebilir. Ancak bu kavramın içeriğini belirleyen asıl belirleyicinin dini inanç olduğu da doğrudur. Bu nedenle bireylerin ve toplumun özel alanlarına müdahalelerin önlenmesi için öncelikle toplumda mahremiyete saygı duygusunun geliştirilmesi ve yayılması son derece önemlidir (Aydın, 2015).

İnsanlar yaşadıkları eve aidiyet bağları geliştirirler. Bu bağ sayesinde ev, sahibini ifade eder, çok net olmasa da bir atmosfer görevi görür ve insana var olma olanağı sunar. Bu bakımdan evren ile insanın idealleri, düşünceleri, değerleri ve eylemleri arasında güçlü bir bağın bulunduğunu söyleyebiliriz. Maddi açıdan inşa ederiz, ancak bizi gerçekten tanımlayan ve bize bireyselliğimizi veren şey evlerimizdir (Şafak, 1982).

Normal şartlarda konutun genişliği ile aile birey sayısı arasında her zaman doğrudan bir ilişki vardır. 250-300 yıl önce tasarlanan, dede, baba ve torunların bir arada yaşadığı, birden fazla neslin barınabileceği geleneksel Şanlıurfa evleri, ortalama 1000 metrekare genişliğinde, iki katlı, çok odalı evler olarak planlanmıştır. Foto 1'deki görünüm geleneksel konutların ne kadar geniş olduğunu görsel olarak vermek amacıyla konulmuştur. Evin büyüklüğü aile üyelerinin sayısı ile doğrudan ilişkilidir, dolayısıyla mutlak oda sayısına göre değil, bireyin ihtiyaçlarına ve finansal olanaklarına bağlı olarak kişi veya kişilerin ihtiyacına göre belirlenir. Oda sayısının belirlenmesinde en etkili faktör kişilerin mahremiyet duygusudur. Evin geniş ve ayrı mekânlarda tutulması ilkesi mahremiyetin daha kolay uygulanmasıyla açıklanabilir (Foto 1). Çünkü küçük/dar meskenlerde mahremiyetin gereği kadar korunamayabileceği ve dini inanç gereği değerlerin kaybolabileceği düşünülür. Örnek olarak, ana-baba gibi birincil derece akraba bile müstakil (ayrı-bağımsız) olmayan ve dar konutlarda beraber yaşanılması durumunda, her zaman ve durumda istenildiği şekilde hal ve harekette bulunulamaması, misafirin konakladığı süre içinde her an mahremiyetin bozulabileceği endişesi aile üyelerini rahatsız edilebilir (Aydın, 2015).

İslam medeniyetinde konutun fiziki özellikleri ile mahremiyetin korunması arasında her zaman bir bağlantı vardır. Bu nedenle maddi durumu yeterli olan dindar bir ailenin evinde banyolu ebeveyn odası, evi daha büyük hale getirmelidir ki genç erkek ve kız çocuklarının odaları her zaman birbirinden ayrı

kalsın. Küçük yaşam alanları yıkanma, örtünme gibi uygun olmayan koşullar yaratarak mahremiyetin sağlanmasını zorlaştırmakta, dini normların ve mahremiyetin ihlal edilmesine yol açabilmektedir (Aydın, 2015).

Ayrıca dışarıya kapalı evin bir “saray”ı andıracak kadar büyük ve düzenli olmasının bir diğer nedeni de ortak aile düzeni ve dolayısıyla aile yakınlığıdır. Bir ailenin oğulları evlendiğinde ayrı evleri olmuyor ve sonunda babalarının evinde yaşıyorlar. Bu da geniş ve düzenli konut projelerinin ortaya çıkmasına neden olmaktadır (Çetiner, 2012).



Foto 1 Genelel Urfa konutlarında mesken genişliğine bir örnek olarak Şahapzâde Bakır Evi (TBMM Egemenlik Evi),

3. Geleneksel Şanlıurfa Meskenlerinde Mahremiyetin Mimari Öğeleri

3.1. Meskenlerin Dışarıya Kapalı Olması

Urfa evlerinin harem ve selamlık (karşılama alanı) inşa edilmiş olması ve sokağa bakan kenarlarından penceresiz yüksek duvarlarla gizlenmiş olması, İslam'da aile hayatının mahremiyetinin bir zorunluluğu olarak tasarlanmıştır (Erçetin, 2020). Dış dünyaya kapalı evlerin büyük ve “saray” gibi düzenli olmasının bir diğer nedeninin de ortak aile sistemi ve buna bağlı olarak ailenin yakınlığı olduğu düşünülmektedir. Ailenin oğulları evlendiklerinde ayrı evleri yoktu ve babalarının evinde yaşıyorlardı. Bu nedenle büyük ölçekli ve organize inançsal ihtiyaçlara göre kullanışlı konut projeleri ortaya çıktı. Foto 2’deki A ve B görünümü aslında geleneksel konutların dışarıya bakmadığını göstermiş olmak için konulmuş olup konutun dış dünya ile ilişkisi bilerek sınırlandırıldığını da bize göstermektedir.



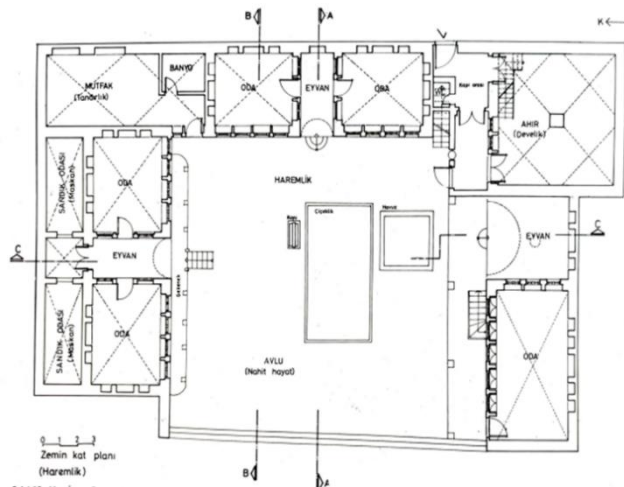
Foto 2 A- Dışarıya tamamen kapalı şekilde planlanan bir meskenin sokaktan görünüşü **B-** Zorunluluk durumunda sokağa açılan pencerelerin insan boyundan yüksekte tasarlanması

3.2. Meskenlerin Haremlik Selamlık Şeklinde Planlaması

Konut, insanın yaşadığı ve sosyal ihtiyaçlarını karşıladığı yerdir. İnsanoğlu yaşadığı evleri inşa ederken birçok faktörü göz önünde bulundurmuştur. Anadolu'nun zengin kültürünün yanı sıra Orta Asya gelenekleri de Türk ulusal kültürünün ortaya çıkmasına etki etmiştir (Yünkül, 2005). İslam'ın kabulünden sonra Türklerin yaşam tarzında değişiklikler meydana geldi. Bu gelişmelerin sonucunda geleneksel evlerde mahremiyet anlayışı güçlenmiş, harem, selamlaşma gibi kavramlar ortaya çıkmıştır (Bozkurt ve Altınçekiç, 2013). Geleneksel koruma kültürlerinde mahremiyet olgusu pek çok şekilde kendini göstermektedir. Bunlardan en öne çıkan mimari özellik konutlarda kadın ve erkeğin beraber yaşamaması ve mekânlarını birbirinden ayrı olacak şekilde planlamasıdır. Harem odası gibi parçalı kat planı türlerinin oluşmasıdır. Karşılama (selamlık) odası ve her bölümün kendine ait kanepeler ve merdivenleri olması geleneksel barınaklarda bulunan önemli düzenlemelerdir.

Harem, Osmanlı İmparatorluğu'nda evin kadınlara ve diğer aile üyelerine ayrılan kısmıdır. Erkek misafirler için ayrılan alana karşılama odası denir. Kadın ve erkeklerin büyük villalarda veya saraylarda ayrı ayrı yaşayacakları bu iki oda, mabein adı verilen ortak bir alana bağlanıyordu. Yasak olan harem alanı kız yurduna tahsis edildi. Bu anlayışa göre harem aslında içinde yaşayan insanların çevreden izolasyonunu simgeleyen içe dönük odalar topluluğudur. Haremin mimari tasarımının ana amaçları şunlardır: Dışarının içeriyi görmesine, içerinin dışarıya bakmasına engel olan bir kısıtlama ve kapanmaydı (Demirarslan, 2011).

Genellikle iki katlı ve içe dönük olan geleneksel Urfa evlerinin harem kısmını dışarıya bağlayan unsurlardan biri de çıkmalardır. Ayrıca evi dış mekânlara bağlayan giriş kapıları ve alt kattaki alanı aydınlatmak için insan boyundan daha yükseğe açılan pencereler de mevcuttur. Geleneksel evlerin alt katlarında kural olarak pencere bulunmamaktadır. Alt katta pencere açılması gerekiyorsa pencere insan boyundan yüksekte olmalı ve üzeri ahşap kafesle kapatılmalıdır. Bu sayede odanın ve dolayısıyla evin içi pencereden görünmeyecektir. Selamlık, konaklarda erkeklere özel ayrılan odalara verilen isimdir. Ayrılan bu oda 'Selamlık dairesi' olarak ta anılır. Selamlık odası, evin büyüğünün gün içinde misafir kabul ettiği ve birlikte vakit geçirdiği odadır (Pakalın, 1993). Konutlarda selamlık odası zemini, tavan dekorasyonu ve iç mekân mobilyalarıyla evin diğer bölümlerine göre daha sade tasarlanmış olup misafirlerin kendilerini rahat ve önemli hissetmelerini sağlayacak şekilde tasarlanmıştır. Selamlık bölümü ise alanı geniş bir salon ve küçük odalardan oluşmaktadır (Şekil 3). Ayrıca çok geniş olmayan bir balkon ve tuvalet banyosu da bu bölümü tamamlayan unsurlardır. Selamlaşma her zaman yapılmadığından pek dekoratif değildir ve avlusu küçüktür (Şekil 2). Şekil 2 ve 3'te bahsi edilen mimari yapıların Şanlıurfa geleneksel konutların krokisi eklenmiş olup bu kroki üstünde ayrıca inceleyebilirsiniz.



Şekil 2 Şanlıurfa geleneksel konutlarında haremlik kısmının gösteren kroki (Hacı İmam Demirkol Evi zemin kat planı), (Akkoyunlu'dan, 1989).



Şekil 3 Şanlıurfa geleneksel konutlarında selamlık kısmının gösteren kroki (Abdülkadir Hakkâri Evi zemin kat planı), (Akkoyunlu'dan, 1989).

3.3. Mesken İçi İnançsal Mimari Yapılar

3.3.1. Avlu

Günlük yaşamın büyük bir kısmı avluda geçtiği için bu bölgede avluya "hayat" adı verilmektedir. Yılın 7-8 ayı yaşam alanı olarak kullanılan avlu, evin iç mekanları ve balkonlarıyla uyum içerisindedir (Akkoyunlu, 1989). Sıcak iklimin hüküm sürdüğü Şanlıurfa'da avlular yılın çok uzun bir süre kullanılan mekânlardır. Geleneksel konutlardaki avlu, konutun inşa edildiği alanın niteliğine göre kare, dikdörtgen veya yamuk şeklinde olabilir. Avlu, evin alt ve üst odalarının önünde uzanan ve evin iç kısmına bakan bir balkon (gezegen) ile bütünleşmiştir (Foto 3). Avlu genellikle yazın zakkum, limon, bergamot, incir ve narla gibi bitkilerinde dikildiği bir alan olup bu bitkilerin çiçeklenmesiyle harika bir manzaranın olduğu bir alana dönüşür (Foto 3). Ayrıca avlunun ortasına 1 metre derinliğinde ve 2x3 metre genişliğinde su havuzu inşa edilerek avlu yaşanabilir hale getirildi. Avluların arka kısmındaki su havuzları dikdörtgen, kare, altıgen, sekizgen, parçalı, oval olabilmekte ve gün boyu Şanlıurfa sıcaklığında çalışan kadınlara rahatlatıcı bir görünüm kazandırabilmektedir. Bu sayede kadınların tüm gün evde kalsalar bile sıkılmamaları için evi daha yaşanabilir hale getirerek mahremiyet kavramını desteklemektedir. Ayrıca avlular, genç kadınların ve yetişkin kadınların serbestçe dolaşabileceği, ilişki geliştirdiği çamaşır ve bulaşıkları yıkayıp kurutabileceği, çocuklarını salıncakta uyutabileceği, komşularla toplanıp sohbet edebileceği alanlar haline dönüşmüştür. Bu nedenle Şanlıurfa geleneksel konutları bu dönemde evlerinde yaşayan insanların yaşamları için önemli bir mekândır (Erçetin, 2020).

Ayrıca avlunun içi gerek komşu evin yüksek katlarından gerekse komşuların damlarından hiçbir şekilde görünmeyecek tarzda inşa edilmiştir. Bu yönüyle de avluda mahremiyet esas alınmıştır (Foto 4). İslam dini inançlarına bağlı olarak tamamen dışarıya kapalı olarak planlanan evin dış dünya ile ilişkisinin gerçekleştiği ve dışarıya açılan avlu kapısı, kare veya dikdörtgen şeklinde, üstü çapraz ya da sivri tonoz ile kaplanmış, yörede "kapı arası" olarak adlandırılan dar bir koridorla avluya açılmaktadır (Gönül ve Açıral, 2015). Buna Hacı imam Demirkol, Bedri Pınarbaşı, Abdülkadir Hakkâri ve Mehmet Demirkol evi ile günümüzde kurtuluş mahallesi mısır sokaktaki konuk evini örnek olarak gösterebiliriz (Foto 4). Foto 3 ve 4 bahsi geçen avluların daha anlaşılması için eklenmiştir.



Foto 3 A-Kurtuluş mahallesi Kıbrıs Tekkesi civarındaki Karaçizmeliler Evi'nin avlusu **B**-Yıldız Konukevi (<https://pbs.twimg.com/media/FCheDCBWEAlYXLO.jpg:large>).

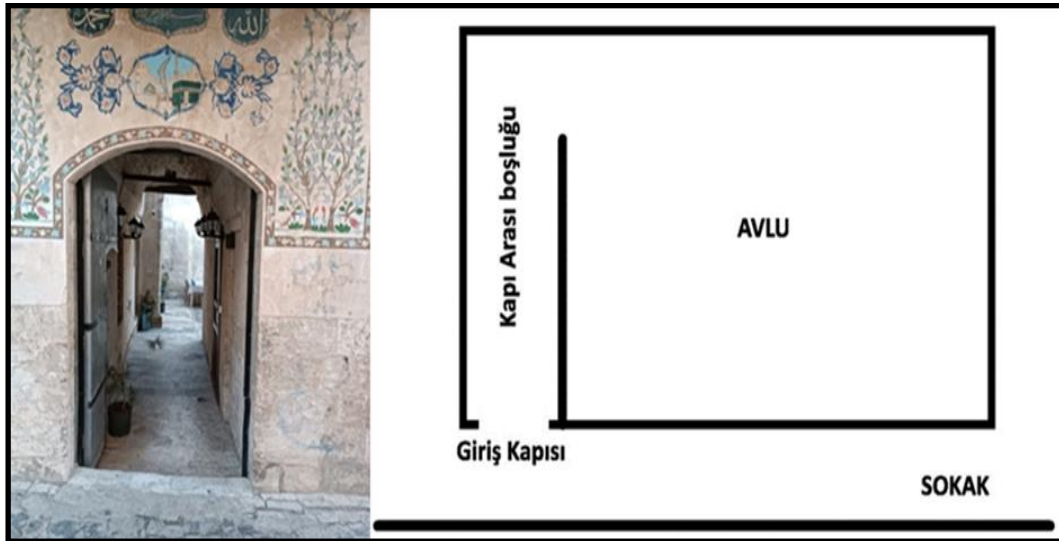


Foto 4 Sokaktan avlunun görünmesini engelleyen “kapı arası” boşluğu foto ve krokisi

3.3.2 Ebeveyn Banyosu ve Tuvalet

Günümüz evlerinde de görebileceğiniz gibi banyo ve tuvalet ihtiyacı her zaman ön plandadır. Apartman planlamasında pek çok yenilik oldu ancak bu iki unsur her zaman yerini korumuştur. Mahremiyetin ön planda olduğu Şanlıurfa geleneksel evlerinde ana banyo ve tuvalet, evin hemen hemen her işlevini kapsayan ayrı "alanlar" gibidir. Bu nedenle odadaki mahremiyet önemlidir. Bu alanlara doğrudan avludan ulaşamıyor ve odaya giriş içeriden kontrol edilebiliyor. Geleneksel Osmanlı ve Türk eski evlerinin bu bölümlerine Gusülhane de denir. Banyo önemli bir unsur gibi görünüyor. Gusülhaneler; ebeveyn yatak odasının duvarına gizlenmiş, küçük bir kapıdan girilen küçük bir oda şeklindedir. Ebeveyn yatak odasının bir duvarına gizlenmiş bir odacık şeklindedir ve küçük bir kapı ile içine girilir. Bu bölümlerin su geçirmezliğini sağlamak için çinko ve kurşun kullanılmıştır. Umumi tuvalet, oda banyo tuvaletine ihtiyaç duymadan evde tüm ailenin kullanabileceği sıcak ve soğuk su alanından oluşmakta olup, giriş kısmı evin ortak avlusuna açılmaktadır. Avlunun bir köşesine veya üst kata çıkan merdivenin altına konuşlanan tuvaletin kapısı mahremiyet düşüncesine bağlı olarak avluya direk açılmaz. Özellikle bu alanı kullanan bayanların kullanma esnasında giriş ve çıkışlarının dikkat çekmemesi için gözlerden sakındırılmaya çalışılmıştır. Bundan dolayı, konuttaki oda mimari öğesinin mahremiyeti önemli bir konum almaktadır. Sofa'dan bu bölümlere direkt olarak girilemez, bu sayede oda girişi içeriden kontrol edilebilir olmuştur (Uşma, 2021).

Evdeki büyük banyo ve tuvaletler ortak kullanıma yönelik olarak tasarlanmış olup insanların gözlerinden sakındırmak için kapalı alanlara yapılmıştır. Yatak odası, insanların uyku, istirahat ve kişisel ihtiyaçlarının bir kısmının gerçekleştirdiği hemen her konutta bulunan ana unsurlardan biri ve en önemlidir. Birçok medeniyette konutun diğer bölümlerinden ayrı oluşturulan yatak odalarının sayısı

batı ülkelerinde hemen her evde birden fazladır (Sözen, 2001). Türkçede ve Türk anlayışında; genel olarak ebeveynlerin paylaştığı bölümü tanımlayan yatak odası terimi, aslında çocuk odasını da kapsayan bir kavramdır (Ağar, 2021).

Şanlıurfa şehrinde evlenerek aynı avlu içinde ikamet edecek erkek çocuklara ayrı bir oda verilirdi. Bu oda onlar için hem dinlenme, hem sohbet etme hem de yatak odası görevini üstlenmişti. Sözü edilen odanın arka bölümünde ebeveyn banyoları vardı. Ebeveyn banyosu sadece ebeveyn odası içinden girilebilen, şahsi kullanıma yönelik banyo tipidir. Ebeveyn banyosu içerisinde genellikle duş bulunurdu. Yeni evlilerin dışarıya görüntü vermeden mahremiyet sınırları içinde yıkanmalarına imkân tanıyan bölümlerdi. Anadolu'nun farklı yerleşmelerinde aynı uygulamalar rastlanılmakta olup farklı isimlerle anılmaktadır. Gelin odaları Anadolu'daki konutlarda rastlanan konut içi mahremiyet düzenlemelerinden biridir. Ailede bir erkek evladın evlenmesiyle evlenene yeni ev açılmazdı. Bunun yerine konuta bulunan odalardan biri hazırlanırdı. Hazırlanan bu oda kendi kentine yetecek şekilde, yeni evlilerin tüm ihtiyacını karşılayabilecek şekilde oluşturulur. Yeni evlilerin mahremiyet alanının oluşturulmasına imkân tanırdı. Sözü edilen gusülhaneleri sadece Şanlıurfa'de görülmeyip Anadolu'nun farklı yerlerinde de görebilirsiniz. Örnek verecek olursak Manisa ili kula ilçe merkezi ile Niğde ili Koyunlu kasabasının eski evlerinde dolabın içinde yapılan döşek ve gusülhaneler bu odayı adeta kendi kendine yeten müstakil bir ev yapmaktadır. Bu durum aile içindeki mahremiyetin sağlanmasına yardımcı olmaktadır (Halaç ve Doruk, 2020).

Günümüze gelindiğinde ise; yatak odalarının içinde bulunan banyolar, ebeveyn banyosu olarak adlandırılmaktadır. Neredeyse konutun her odasında uygulanan bu yaklaşım, konutta yaşayan her bireyin kendisine özel bir banyoya sahip olması gibi bir rahatlık sağlamaktadır.

3.3.3. Mutfaklar

Arapça'da "matbah" kelimesinden gelen bu kelime Türkçe 'de mutfak şeklinde telaffuz edilmektedir. "mutfak" olarak telaffuz edilen "matbah" kelimesinden Şanlıurfa'da mutfak içinde günlük olarak tüketilen yufka ekmeğin ve üç vakit yemeklerin pişirildiği alandır. Bunlar günümüz mutfaklarına oranla bir hayli geniştir. Bu genişlikte birçok faktör etkili olmaktadır. Ev sahibinin maddi gelir durumu, meskende yaşayan aile fertlerinin sayısı ve çevredeki fakirlere yapılan yemek yardımları etkilidir.

"Tandır" mutfağı evin harem kısmında yer alır ve doğrudan avluya açılır. Mutfakta yerden 20-25 cm yüksekliğe yerleştirilebilen çok sayıda taş fırının yanı sıra mutfak eşyaları için de yemek hazırlama işinde kullanılabilecek mutfak eşyasının konulabileceği alan bulunmaktadır. Dairedeki fırınların çok büyük ve çok sayıda olması, yemeklerin sadece aile için yapılmadığını da göstermektedir. Ayrıca toplumda birleştirici rol oynayan bu evlerin reisleri, özellikle dini bayramların ilk gününde cami cemaatinin bazı mensupları için evlerinin avlularında ziyafetler düzenlemektedir. Sözü edilen meskenlerin kullanıldığı bu dönemde bu fırınlarda pişirilen yemekler aynı zamanda mahallede yaşayan yoksullara ve ailelerin yakın akrabalarına da dağıtılırdı. Aksi takdirde konutlarda bu kadar fazla ve büyük ocaklara ihtiyaç duyulmazdı. Mutfak tasarlanırken inanç hassasiyetlerinin ön planda olduğu anlaşılmaktadır.

3.3.4. Yemek Servis Dolabı (Dönme Dolap)

Geleneksel konutlarda harem ile selamlık ara kısmındaki ortak mekâna "ikisi arası" anlamına gelen "mabeyin" ismi verilmektedir. Harem bölümüne sadece aile büyüğü ve çocukları girebilirdi. Geleneksel konutlardaki bu ayrıştırma, aile hizmeti için çalışanlar kişiler arasında da kesin bir iş bölümünün oluşmasını sağlamıştır (Foto 5). Ev hizmetlerinde görev yapan erkek hizmetçiler bu sayede hareme geçiş yapamazdı. Konuttaki harem ile selamlık arası sofranın kurulurken yiyecek alışverişi sağlayan dönme dolapların yapılması mahremiyetin korunması bağlamında geleneksel konutlarda bulunan önemli mimari unsurlardır (Ateş, 2017).

Geleneksel Şanlıurfa evlerinde, farklı oluşu ile dikkati çeken ve merak uyandıran bu mimari unsura dönme dolap denilmektedir. Dairesel katmanların aralarına boşluklar olacak şekilde tasarlanan bu öge iki bölümü birbirinden ayıran duvarın bir parçasıymış gibi monte edilmiştir. Önemli bir mimari öge olan

döner dolap, sadece bir yanı açık olacak şekilde içi boş bir üstüvane dik silindir kutu şeklindedir (Foto 5). Harem kısmı ile Selamlık kısmını ayıran kalın duvarın içine dik bir şekilde konmuştur (Özyılmaz vd., 2014). Dikme bir eksen üstünde dönerek Haremde olan kadınların Selamlık kısmında bulunan erkeklere gözükmeyen gelen misafirlere ikramları evin bir kısmından öbür kısmına aktarılması amacıyla tasarlanmıştır. Ayrıca dik bir eksen etrafında dönen bu raf sistemi iki kısımda da kapaklı bir dolap içindedir. Bu mimari öge sayesinde evin hanımı hazırlanan yiyecek ve içecekleri harem kısmından rafa koyar ve rafı çevirir. Selamlık kısmındaki ev sahibi bu ikramları alarak misafirlere servis eder. Örnek olarak Hakimbey Konukevi'ndeki dönme dolap verilebilir (Foto 5). Foto 5'te dönme dolabın sağ taraftaki kapı haremlikle selamlık arasındaki tek geçiş yeridir. (Yıldırım ve Hidayetoğlu, 2009).



Foto 5 Hakimbey Konukevi'ndeki Dönme Dolap (Mabeyn kapısı)

3.3.5. Kuş Takaları veya Kuşluklar (Matar)

Hayvanlar insanlar için büyük önem taşıyan canlılardır, onlarsız bir hayat düşünmek zor ve anlamsızdır. Çünkü insanlık tarihinin başlangıcından günümüze kadar hayvanlar insanın hem en önemli yaşam kaynağı hem de en yakın dostudur. Çocuklarınıza hayvan sevgisini aşıl原因an bu dostluğu paylaşabilmeleri için Şanlıurfa'nın geleneksel yerleşim yerlerinde güvercinlere de yer ayrılmıştır (Özçakı, 2020).

Allah'ın yarattığı canlıları sevmek, doğayı sevmek ve önemsemek demektir. İnsanlarda doğa sevgisi bitkileri ve hayvanı sevmek ile başlamaktadır. Hazreti Muhammed'in Sevr mağarasında saklanırken, mağara girişinde güvercinlerin yuva yapmasıyla yakalanmaktan kurtulması, Nuh tufanından sonra güvercinlerin ağzında zeytin dalı ile geri dönmesi, hazreti Süleyman ile Seba melikesi Belkis arasındaki haberleşmenin kuşlar üzerinden sağlanması vb. nedenlere bağlı olarak birçok inanç sisteminde güvercinlere özel bir önem verilmiştir. Kur'an-ı Kerim'de Hud suresi 11/44-48. ayetlerinde Nuh'un tufanı ile ilgili kısım aktarılırken, güvercinlerden bahsedilmemekle beraber, Kuran tefsircileri Hz. Nuh'un gemisinden karga ile güvercin saldığını anlatmaktadırlar (Yılmaz ve Ertuğrul, 2012).

Ayrıca En'am suresinin 38. Ayetinde; "Yeryüzünde yürüyen hayvanlar ve (gökyüzünde) iki kanadıyla uçan kuşlardan ne varsa, hepsi ancak sizin gibi ümmettir. Biz o kitapta hiç bir şeyi eksik bırakmadık. Nihayet (hepsi) toplanıp Rablerinin huzuruna getirilecekler." denilmektedir. Kuşların gözetip kollanması konusunda İslam inancında birçok örnek bulunmaktadır. Tasavvuf ilmine önemli eserler veren ve bu alanda söz sahibi olan "miskin Yunus", "derviş Yunus", insanı şaşırtan yaklaşımını şöyle dile getirmiştir: "Yaratılmışı severiz Yaratana'dan ötürü. " Bu ifade hayvan sevgisini de ortaya koyan anlamlı bir hatırlatmadır (Yüksel, 2001). Ayrıca bazı hadislerde anlatıldığı gibi İslam inancında yararlanmak

amacıyla olmayan sadece zevk ve eğlence amacıyla hayvanların avlanarak ve katledilmesi uygun görülmemektedir, bu faaliyetlerin hayvanların yaşam haklarına tecavüz olarak değerlendirilmiştir.

Osmanlı imparatorluğu döneminde hayvanların korunup kollanması hususunda birçok dini vakıf kurulmuştur. Bu kurumlar soğuk kış günlerinde güvercinlerle beraber diğer hayvanların beslenmesi, sıcak dönemlerde su verilmesi, hasta olanların bakımı ve tedavisi konusundaki vakıfları örnek verebiliriz. Osmanlıda güvercin genelde insan yaşam alanlarında varlığını sürdüren kuş olmuştur. Saraylarda, kuşların barına bilmesi için kuşhaneler bulunmaktaydı. Sarayın bir mimari ögesi olan kuşhanelerde güvercin, sülün ve farklı türde süs kuşları ile beraber, çeşitli evcil veya yabani kuşta beslenmiştir (Yılmaz ve Ertuğrul, 2012). Osmanlı imparatorluğundaki padişahlar arasında güvercinlere ilgisi en fazla olan son padişah Sultan Vahidüddin'dir. Sultan Vahidüddin zamanının önemli bir kısmını, sarayın bahçesinde bulunan güvercin beslenen kısımda (kuşhane) geçirdiği bildirilmektedir (Uşaklıgil'den 1981 akt: Günergun, 2006).

Hayvan sevgisi nedeniyle Şanlıurfa şehrinde bulunan geleneksel konutların avlularında kuş bakım alanları yapılmıştır. Örnek olarak camii kebir mahallesinde Haciban sokak 5 numaradaki Hacı imam Demirkol evi, Yusuf paşa mahallesi, zincirli sokak, Mahmut Canpolat evi vb. birçok evde bu yapılar rastlanmaktadır (Foto 8). Bunlara dışarıdan şehir içine girişte kullanılan Beykapısı Mahmutoğlu kulesindeki güvercin barınma alanlarını da eklendiğinde bu faaliyetin Osmanlı devleti idarecileri tarafından da desteklendiğini anlamaktayız. Sonuç olarak Güvercinlere bu kadar değer verilmesi, korunması dini inançtan kaynaklanmaktadır. Camii kebir Mahallesi Haciban sokaktaki mutfak müzesi olan meskende iki türlü kuş barınma evleri vardır. Birincisi ev sahibinin beslediği evcil kuşlar için olan ve diğeri de evcil olmayan kuşlar için yapılan güvercinliklerdir (Foto 8). Şanlıurfa geleneksel konutlarında dini inanç gereği yapılan bu kuş takaları veya kuşluklar konutun mimari ögesinde bir bütünlük arz ederek tamamlayıcı bir unsur olmuştur.



Foto 6 A-Evcil Güvercinlik (mutfak müzesi)

B-Beykapısı Mahmutoğlu konağı güvercinlikleri

3.3.6. Kapı Üstü Kafesleri

Konutun harem ve karşılama bölümlerine giriş kapıları her zaman ayrı ayrı tasarlanmakta ve genellikle farklı sokaklara açılmaktadır. Bu nedenle sadece aile bireylerinin kullandığı karşılama alanında ana girişin üzerine kapı kafesi yerleştirilmiştir. Genellikle evin çatısına dış kapıya kimin geldiğine bakmak amacıyla küçük bir pencere ve pencereyi çevreleyen ahşap bir kafes yapılır ve buna kapı üstü kafes denir. Ev ile dış avlu arasındaki bağlantı, sokak kapısının üstündeki ana duvarda ortalama 40 x 40 cm genişliğinde bir pencere ile açılmaktadır. Açık olan bu pencerenin dışı ahşap bir kafesle örtülmüştür. Her kafesin aşağıya bakan tarafı hariç diğer üç tarafı kapalıdır. Evde erkek yok, gece oldu, meşgulsün vs. Zaman zaman ziyaret eden kişilere kapıyı açan, ziyaretçinin kim olduğunu anlamamıza yardımcı olan yapısal bir unsurdur. Kapının üzerindeki kafes, bir kadının mahremiyetini kapıda beliren yabancı erkeklerden koruyacaktı. Günümüzde inancın hayata etkisi ortadan kalktığı için yeni kapı kafesleri artık üretilmiyor. Eskisi tamamen terk edildi. Ayrıca eski kapı sepetleri de yeterince dayanıklı olmadığından

çürümüştü. Bugün var olan şey, yalnızca eski kullanımlarını yabancılara göstermenin gerçek amacına hizmet etmektedir.

Kapı kafesleri Anadolu'nun farklı bölgelerinde bulunmakta ve farklı isimlerle anılmaktadır. Bu nedenle bir ev tasarlarken "pencereden giren" ile karşılaşmak kaçınılmazdır. Bektaş, araştırmasında "kapiya kim geldi" konusunu pencerelerle ilgili olarak şöyle yorumluyor: "Kapiya geleni görünmeden görmek... İkiyüzlülük değil... Saygısız durumlara düşmemek..." şeklinde yorumlamıştır. Üst katlardaki odaların pencereleri dışarıdan manzarayı engelleyen ahşap parmaklıklara sahipti. Geleneksel evlerin üst katındaki odalarda var olan kim geldi penceresi, ahşaptan kafes şeklinde örgülerden oluşan, pencereden bakanların dışarıdaki yabancı kişiler tarafından görünmesi bu kafes vasıtasıyla önlenmiştir (Bektaş, 1996).

3.3.7. Hacı Kapılarındaki Süslemeler

Üstelik karayolu ulaşımının olmadığı dönemde ulaşımın kervanlarla yapılması hac ibadetini emek yoğun ve pahalı bir iş haline getiriyordu. Bu nedenle hacca gitmek isteyenler uzun ve meşakkatli bir yolculuk yapmak zorunda kalıyorlardı. Yolculuğun aylarca sürmesi, kervanın güvenli bir şekilde yol alması, yol boyunca susuzluk, açlık ve kabileler arası çatışmaların olması ve haccın çok pahalı olması hacı belli zenginlerin yapabileceği bir ibadet haline getirmiş, hacının evine dönmesi de dini bir tören haline gelmişti (Foto 9). Hac dönüşünde uzun yolculuktan gelenlerin gönüllerini hoş tutmak, hacıya değer verildiğini göstermek amacıyla haccının abi, kardeş, arkadaş veya evlatları meskenin ana giriş kapısının üstüne ve yanlarına çeşitli süslemeler yaptırırdı. Dekorasyonun büyüklüğü ve inceliği ev sahibinin itibarı ile orantılıdır (Mızrak, 2008). Süslemenin büyüklüğü, hassasiyeti ev sahibinin tanınmışlığıyla orantılı olurdu (Foto 9). Bugün bile hacıların uğurlanması, hacıların karşılanması, hacıların ve hacdan dönenlerin karşılanması için ritüeller ve yemekler düzenleniyor (Mızrak, 2011).



Foto 7 Kapı üstü süslemelerine birer örnek

Bazen de kapı süslemeleri kapı dışından meskenin içine kadar taşardı. Mesken içinde misafir ağırlanacak odanın önce cephesi, pencere içleri, oda kapısının çevresi ile odadaki dolaplara da süslemelerin yapıldığı olurdu. Hacı kapılarındaki süslemeler bazen Urfa'ya gelen seyyahların dahi dikkatini çekebilmiştir. Bu konuda 19. Yüzyılda Mezopotamya'ya seyahat eden James Silk Buckingham şunları söylemektedir. "Pek çok konutun dış kapısında Beer ve Halep'te olduğu gibi maşallah yazısı altında tarih bulunuyor ki bu öğrendiğim kadarıyla hacılara özel ayrıcalıklı bir uygulama" diye belirtmiştir (Buckingham, 1827).

3.3.8. Çardfaklar (Cumbalar)

Türk evlerinin sokak cephelerine yerleştirilen çıkma (çardfaklar) sadece ev cephelerini ve sokakları güzelleştirmekle kalmıyor, aynı zamanda Şanlıurfa toplumunda aile ve sosyal mahremiyet arasındaki ilişkiyi de ortaya çıkarıyor. Konsept odaklı. Bazıları çıkıntılarının geleneksel evler ile onları çevreleyen

ortam arasındaki ilişkinin sonucu olduğuna ve çıkıntı elemanlarının buna göre görünürlüğü, gün ışığını ve havalandırmayı iyileştirmek için tasarlandığına inanılıyor. Geleneksel Urfa evlerinin çıkma mimari birimleri Anadolu'nun diğer bölgelerindeki çıkma elemanlarına benzer ancak farklı özelliklere sahiptir. Diğer geleneksel evlerde olduğu gibi Urfa evinde de çıkma hem evin cephesine hem de sokağa hareketlilik katıyor. Sadece evin dışarıya açıldığı yer değil, aynı zamanda evin içinde de özel bir yer konumundadır (Erçetin, 2020).

Genellikle üst katların alanını genişleten çıkmalar aynı zamanda bu çıkmaya açılan pencerelerle sokağa bağlantı sağlayarak evin dışarıyı görüş alanı genişlerdi. Ancak saçaklardaki pencereler komşunun bahçesine bakmadığı ve komşuların pencerelerine bakmadığı için yan evde yaşayanları rahatsız etmeyecektir. Komşularınızı rahatsız etmiyorsanız çıkıntının üzerindeki pencereyi açabilirsiniz. Bu durum İslam'daki mahremiyet anlayışından kaynaklanmaktadır (Foto 10).

Tarihi karaktere sahip şehirler dışarıdan gelebilecek saldırıları önlemek için duvarlarla çevrilmişti, bu nedenle şehrin büyümesine yeterli alan sağlamak için bazı evlerin üst katları cumbalı pencerelerden sokağa kadar uzatılması sağlanmak zorunda kalırdı. Şanlıurfa şehrinde yukarıda bahsi geçen cumba yapılırken mahremiyet ilkesi dikkate alınmıştır. Komşuları rahatsız etmediği sürece cumbalar sokağa açılabilir. Bu nedenle cumbalar sokağı daraltmaz, aksine sokağa güzellik ve canlılık katar. Cumbadan açılan pencere komşunun mahremiyetini ihlal ederse komşu pencereyi açamayacak ve tamamen sağır olacak şekilde bırakılırdı (Foto 10).



Foto 8 A- Zincirli sokaktaki cumbalardan bir görünüm. **B-** Kör Cumba

SONUÇ

Şanlıurfa, önemli ve stratejik tarihi yolların kesiştiği, farklı dinlere ait kültürlerinin kaynaştığı, çok sayıda tarihi ve kültürel mirasın odak noktalarından biridir. Şanlıurfa'da farklı kültürel yapıların maddi varlıklarının çeşitlilik sunması şehrin turizmi için zengin bir potansiyel oluşturmaktadır. Şanlıurfa'da gerçekleşen en büyük turizm faaliyetlerinden biri de inanç turizmdir. İnanç turizmi açısından Şanlıurfa'da en çekici mekânlar Eyüp peygamber, İbrahim peygamber makamları ve Balıklı göldür. Şanlıurfa'ya gelen turistler sadece bu destinasyonları ziyaret ederek şehirden ayrılmaktadır. Oysa yaptığımız çalışmada Şanlıurfa geleneksel konutlarında görülmeye değer birçok inançsal mimari öğenin bulunduğu ortaya çıkmıştır. Bu nedenle Şanlıurfa şehri inanç turizm destinasyonları arasına bu geleneksel konutlarında kazandırılması gerekmektedir. Yapılan araştırmalarda bu tip destinasyonlar sosyo-ekonomik düzeyi yüksek olan turistlerin daha çok ilgisini çektiği saptanmıştır. Bu destinasyonların Şanlıurfa turizmine kazandırıldığı takdirde özellikle sosyoekonomik düzey bakımından gelişmiş ülkelerdeki turistlerin ziyaretine uğrayacaktır.

Şanlıurfa'daki geleneksel konutların sosyal ilişkilerin istikrarına katkıda bulunan, dini inançlara uygun sosyal davranışların gerçekleşmesinde önemli yardımcı unsurlar olduğu ortaya çıkmıştır. Bu konutların mimari öğelerinin tasarlanması inançsal mahremiyet ihtiyacının utanç duygusu, mekânda bireysel ayırım ve kamusal veya özel alanlara sahip kişilere göre tasarlanmıştır. İslami inanca göre tasarlanan bu mimari öğeler aile mahremiyetinin güvenliğini veya korunmasını sağlayarak rahat, huzurlu ve bereket dolu bir yaşamın alt yapısı oluşturmuştur. Geleneksel konutlardaki iç mekân mimarisi, kadınları, erkekleri, aileleri, en yakın akrabaları ve mahrem olmayan misafirleri barındırmak için konut biçimini ve boyutu bu unsurlara göre tasarlanmıştır. Bu sayede erkekler veya kadınlar için alan ayrılması konusunda çok belirgin mimari öğeler oluşmuştur. Böylelikle aileler arasında özel hayatın ihlal edilmesini önlemek için genel sosyal ilişkilerin gerçekleştiği alan ile mahrem alan arasındaki ayırım netleşmiştir. Bu netlik aile üyesi anlamına gelen mahrem olarak bilinen erkek ve kadınlar arasında serbest sosyal etkileşim alanları ortaya çıkmış, mahrem olmayan misafirleri, yani komşuları, akrabaları ve arkadaşların kabul edildiği veya ağırlandığı alanlardan ayrılmıştır.

Şanlıurfa şehrinde yaşayan insanların geçmiş dönemlerden günümüze kadar olan tarihsel süreçler içerisinde neredeyse bütün alanlara etki eden dini inanç ve düşünce yapısı, geleneksel konut mimarisinde de etkisini göstermiştir. Buna bağlı olarak Şanlıurfa geleneksel konutları bulunduğu toplumun sosyo-kültürel özelliklerini yansıtan maddi bir kültürel miras olmuştur. Bu nedenle Şanlıurfa şehrine gelen turistlere bu konutlar gezdirilerek özellikleri aktarıldığı takdirde turistlerin Urfa da kalama ve gezme istekleri daha da artacaktır.

Etik Standart ile Uyumluluk

Çıkar Çatışması: [TR] Yazar / yazarlar, kendileri ve / veya diğer üçüncü kişi ve kurumlarla çıkar çatışmasının olmadığını veya varsa bu çıkar çatışmasının nasıl oluştuğuna ve çözüleceğine ilişkin beyanlar ile yazar katkısı beyan formları makale süreç dosyalarına ıslak imzalı olarak eklenmiştir.

Etik Kurul İzni: Bu makalede etik kurul iznine gerek yoktur, buna ilişkin ıslak imzalı etik kurul kararı gerekmediğine ilişkin onam formu sistem üzerindeki makale süreci dosyalarına eklenmiştir

Finansal Destek: Bu çalışma için finansal destek alınmamıştır.

KAYNAKÇA

- Abdelhamid Hosny, E. ve Demirarslan, D. (2019). Mısır'da İslami Dönem Evleri ve Donatı Tasarımlarının Günümüze Yansıması. *Mimarlık Ve Yaşam*, 4(2), 211-237.
- Ağar, M. S. (2021). *Geleneksel urfa evlerinde işlev değişimi: Mahmut Nedim Kürkçüoğlu Konağı örneği* (Master's thesis, Hasan Kalyoncu Üniversitesi).
- Akkoyunlu, Z. (1989). *Geleneksel Urfa Evlerinin Mimari Özellikleri*. Ankara, Gazi Üniversitesi Fen Bilimleri Enstitüsü, Yüksek Lisans Tezi, 1998).
- Altman, I. ve Chemers, M. M. (1984). *Culture And Environment*. New York: Cambridge University Press, 1984.
- Altman, I. Vinsel, A. B., ve Barbara B. (1981). *Dialectic Conceptions In Social Psychology: An Application To Social Penetration And Privacy Regulation*. In: *Advances In Experimental Social Psychology*. Academic Press.
- Asatekin, G. (1994). Anadolu'daki Geleneksel Konut Mimarisinin Biçimlenmesinde Aile-Konut Karşılıklı İlişkilerinin Rolü. *Kent Planlama, Politik, Sanat. Tarık Okyay Anısına Yazılar, ODTÜ Mimarlık Fakültesi Yayını, Ankara. s 79*.
- Asiah, A. R. (2008). Housing From The İslamic Perspective. *Selangor: Iium Press*, <http://irep.iium.edu.my/8721/>

- Ateş, N. (2017). Osmanlı'da vakıf-küllüye-şehir ilişkisi. *Uludağ Üniversitesi İlahiyat Fakültesi Dergisi*, 26(2), 151-164.
- Avaner, E. (2018). Mahremiyet Nedir? Mahremiyetin Sağlık Hizmetleri Penceresinden Görünürlüğü Nasıldır? What is Privacy? How is the Visibility of Privacy from the Health Services Window?. *Methods, Türkiye Biyoetik Dergisi*, 2018 Vol. 5, No. 3, 110-116 https://jag.journalagent.com/tjob/pdfs/TJOB_5_3_110_116.pdf
- Ayaz, N. ve Eren, M. (2020). Türkiye'de inanç turizmi üzerine nitel bir araştırma. *Uluslararası Türk Dünyası Turizm Araştırmaları Dergisi*, 5(2), 284-300.
- Aydın, N. (2015). Hadislerde Mesken Mahremiyetini Tehdit Eden Unsurlara Karşı Alınan Önlemler. *Ekev Akademi Dergisi*, (63), 287-314. <https://dergipark.org.tr/en/pub/sosekev/issue/71572/1151764>
- Aykal, D., ve Akdemir, E. (2021). Kadının mekandaki rolü ve yöresel konut mimarisine etkisi. *Kent Akademisi*, 14(2), 482-505.
- Bektaş, C. (2007). *Türk evi*. Bileşim Yayınevi.
- Buckingham, J. S. (1827). *Travels In Mesopotamia*, Colburn, 1827. <https://archive.org/details/travelsinmesopo00buckgoog>
- Çetiner, M. (2012). Şanlıurfa ve İlçelerinde Bulunan Tarihi Konaklar, (Yayınlanmamış Yüksek Lisans Tezi). Yüzüncü Yıl Üniversitesi, Sosyal Bilimler Enstitüsü, Van.
- Demirarslan, D. (2011). Osmanlı Barınma Kültüründe Harem Olgusu ve Mekân Tasarımına Etkileri. *Atatürk Kültür Dil ve Tarih Yüksek Kurumu Bülteni*, 1(1), 209-220.
- Erçetin, S. (2020). Geleneksel Urfa Evlerinde Çıkma. *Akdeniz Sanat*, 14(26), 151-168. <https://dergipark.org.tr/en/pub/akdenizsanat/issue/56224/706559>
- ERÇETİN, S. (2020). Geleneksel Urfa Evlerinde Çıkma. *Journal of Akdeniz Sanat*, 14(26).
- Erdoğan, E. (1996). Anadolu Avlularının Özellik Ve Düzenleme İlkeleri Üzerinde Karşılaştırmalı Bir Araştırma. Ankara Üniversitesi, Fen Bilimleri Enstitüsü, Doktora Tezi, <https://dspace.ankara.edu.tr/items/4b6431d9-3a84-4919-a332-7e2287729099>
- Erdönmez, M. E., ve Akı, A. (2005). Açık kamusal kent mekanlarının toplum ilişkilerindeki etkileri. *Megaron*, 1(1), 67. <https://jag.journalagent.com/megaron/pdfs/Megaron-21939-Article-Erdonmez.Pdf>
- Erol, M., 2003; Turizm Pazarlaması, Ekin Kitapevi, İstanbul.
- Fahey, T. (1995). Privacy and the family: conceptual and empirical reflections. *Sociology*, 29(4), 687-702.
- Gögebakan, Y. (2015). Karakteristik bir değer olan geleneksel Türk evi'nin oluşumunu belirleyen unsurlar ve bu evlerin genel özellikleri. *İnönü Üniversitesi Kültür ve Sanat Dergisi*, 1(1), 41-55.
- Gönül, B. Y. ve Açıanal, S. (2015). Geleneksel Urfa Konutunun Konukevine Dönüşümü: Hacı Abo Evi. *Beykent Üniversitesi Fen ve Mühendislik Bilimleri Dergisi*, 8(1), 1-31.
- Gülçin Bozkurt, S., ve Altınçekiç, H. (2013). Anadolu'da Geleneksel Konut ve Avluların Özellikleri ile Tarihsel Gelişiminin Safranbolu Evleri Örneğinde İrdelenmesi. *Journal of the Faculty of Forestry Istanbul University*, 63(1), 69-91. <https://dergipark.org.tr/en/pub/jffiu/issue/18784/198013>

- Günergun, F. (2006). Türkiye’de Hayvanat Bahçeleri Tarihine Giriş. *I. Ulusal Veteriner Hekimliği Tarihi ve Mesleki Etik Sempozyumu Bildirileri*, (s 3). <http://www.bilimtarihi.org/pdfs/yeni.pdf>
- Halaç, H. H. ve Doruk, B. S. (2020). Türk Konutunda Mahremiyet İçin Düzenlemeler. *The Journal Of Social Sciences*, 38(38), 50-72.
- Hosny, E. A. ve Demirarslan, D. (2019). Mısır’da İslami Dönem Evleri ve Donatı Tasarımlarının Günümüze Yansıması. *Mimarlık ve Yaşam*, 4(2), 211-237.
- Kartal, H. B. (2014). İSLAM MİMARİSİNİN DÜŞÜNSEL ARKA PLANINA DAİR BİR YAKLAŞIM DENEMESİ. *Muhafazakar Düşünce Dergisi*, 10(39), 179-210. <https://dergipark.org.tr/en/pub/muhafazakar/issue/52837/698139>
- Kiasif, G. Ç. (2018) *Mimarlık, Planlama ve Tasarım Alanında Yenilikçi Yaklaşımlar*. Gece Akademi Yayınevi, 2018. 67-85 Editör: Doç. Dr. Atilla ATİK <https://www.gecekitapligi.com/Webkontrol/uploads/Fck/Mimarlik.pdf>
- Kürkçüoğlu, S. (2011). Şanlıurfa Geleneksel Mimarisinde Kuş Takaları(Kuş Evleri). *Şanlıurfa Kültür Sanat Tarih Ve Turizm Dergisi* 4/11 (2011), 43-44.
- Mızrak, R. (2008). Güneydoğuda Yaygın Kutsal Hac Ziyaretinden Dönenleri Karşılamanın Renk Armonili Gülen Kapılar. *Şanlıurfa Kültür Sanat Tarih Ve Turizm Dergisi* 4/11 (2008), 43-44.
- Mızrak, R. (2011). Urfa kapılarında İnanç İzleri: Hacı kapıları” *Şanlıurfa Kültür Sanat Tarih ve Turizm dergisi* 4/11 (2011), 20-24. *Şanlıurfa Kültür Sanat Tarih Ve Turizm Dergisi* 4/11 (2011), 43-44.
- Mortada, H. (2003). *Traditional Islamic principles of built environment*. Routledge. 54-68.
- Newell, P. B. (1995). Perspectives on privacy. *Journal of environmental psychology*, 15(2), 87-104.
- Omer, S. (2010). Islam and housing. *AS Noordeen, Kuala Lumpur, Malaysia*, 350. <https://www.islamicbookstore.com/b11514.html>
- Omer, S. (2011). Islamic architecture and the prospect of its revival today. *Journal of Islamic Thought and Civilization*, 1(2), 103-121.
- Özçağlar, A. (2011). Coğrafyaya Giriş. 6. Baskı. Ankara: Ümit Ofset Matbaacılık, 2011.
- ÖZÇAKI, M. (2020). Türk Kültüründe Güvercinlik Ve Kuş Evleri ve Günümüze Yansımaları. *Anadolu University Journal of Art & Design/Sanat & Tasarım*, 10(2).
- Özgen, N. (2013). Siirt’in İnanç Turizmi Mekânları: Ziyaret (Veysel Karani) Ve Tillo (Aydınlar) Örnekleri. *Doğu Coğrafya Dergisi*, 17(27), 251-272.
- Özgüç, N. (2003). Turizm Coğrafyası, Çantay Kitabevi, İstanbul.
- Özyılmaz, H., Aluclu, İ. ve Akın, C. T. (2014). Mutfak Kültürünün Geleneksel Diyarbakır Evlerine Sosyal Ve Mekânsal Yansımaları. *Milli Folklor* 26/102 (2014), 138-153.
- Pakalın, M. Z. (1993). Osmanlı Tarih Deyimleri ve Terimleri Sözlüğü. M.E.B. İstanbul 1993.
- Rızvanoğlu, M. S. (2014). Kültür Ve İnançlar Diyarı Şanlıurfa. Ankara: Şanlıurfa Valiliği İl Kültür Ve Turizm Müdürlüğü Yayınları, Ankara
- Rızvanoğlu, M. S. (2014). Kültür Ve İnançlar Diyarı Şanlıurfa. Ankara, Şanlıurfa Valiliği İl Kültür Ve Turizm Müdürlüğü Yayınları, Ankara.
- Sözen, M. (2001). Türklerde Ev Kültürü. Doğan Kitap, İstanbul.

- Şafak, A. (1982). İslam Hukuku Açısından Şehircilik Ve Aile Meskeni Problemi. *Atatürk Üniversitesi İlahiyat Fakültesi Dergisi* 5 , 1-23.
<https://dergipark.org.tr/pub/atauniilah/issue/2743/36563>
- Tunçdilek, N. (1986). Türkiye İskan Coğrafyası, Kır İskanı (Köy-Altı İskan Şekilleri). İstanbul: İstanbul Üniversitesi Edebiyat Fakültesi Yayınları
- Uşma, G. (2021). Anadolu'daki geleneksel Türk evlerinin plan, cephe ve süsleme özellikleri bağlamında incelenmesi. *ARTS: Artuklu Sanat ve Beşeri Bilimler Dergisi*, (6), 227-259.
- Yeliz S. ve Melikoğlu, Y. (2017). Sınırın Estetik Nesnelere: Şanlıurfa'da Tarihi Kapı Tokmakları Ve Halkaları." *Journal Of International Social Research* 10/53, 1002-1012.
- Yıldırım, K. ve Hidayetoğlu, M.L. (2009). Türk Yaşam Kültürünün Geleneksel Türk Evlerindeki Yansımaları. *4th international Turkish culture and art congress/art activity*, Egypt (11/2009), 114-120. <https://mimtar.wordpress.com/wp-content/uploads/2014/12/tc3bcrk-yac59fam-kc3bcltc3bcrc3bcnc3bcn-geleneksel-tc3bcrk-evlerindeki-yansc4b1malarc4b1.pdf>
- Yılmaz, O. ve Ertuğrul, M. (2012). Tarihte güvercin yetiştiriciliğinin önemi. *Harran Tarım ve Gıda Bilimleri Dergisi*, 16(2), 1-7.
- Yünkül, A. (2005). Elaziğ evleri. *Y. Lisans Tezi, Fırat Üniversitesi Sosyal Bilimler Enstitüsü İslam Tarihi ve Sanatları Anabilim Dalı Türk-İslam Sanatları Tarihi Bilim Dalı, Elaziğ, s, 10, 18-21.*

<http://sufizmveinsan.com/guncel/hsevgi.html> (2001) <http://afyuksel.com>

<http://alanyavet.com.tr/index.php?pid=392&lng=1>.

<https://ayk.gov.tr/wp-content/uploads/2015/01/dem%c4%b0rarslan-deniz-osmanli-barinma>

<https://docplayer.biz.tr/9998305-Turk-yasam-kulturunun-geleneksel-turk-evlerindeki-yansimalari.html>.Erişim tarihi:21.01.2024.

<https://islamansiklopedisi.org.tr/mesken>. Erişim tarihi:27/12/2023

<https://islamansiklopedisi.org.tr/mukarnas>

<https://www.stopgayrimenkul.com/sayfa/ebeveyn-banyosunun-tarihcesi/>. erişim tarihi:02.01.2024

Mistepe, M. Ufuk. (2011). "Kapı Tokmakları Ve Kapı Halkaları (Şakşaklar)", (Erişim:06/10/2017) <Http://Zilehabercom.Blogspot.Com.Tr/2011/04/Kapitokmaklari-Ve-Kapi-Halkalari.Html>

<https://www.turkiyepostasi.com/kose-yazilari/ahmetcihatkurkcuoglu/geleneksel-urfa-mimarisi-uzerine-dusunceler/> 27/12/2023

<https://www.turkiyepostasi.com/kose-yazilari/ahmetcihatkurkcuoglu/geleneksel-urfa-mimarisi-uzerine-dusunceler/> 14/01/2024.

EXTENDED SUMMARY

Research Problem:

The social-cultural structures of countries in the past are one of the important factors in the formation of traditional housing architecture. Şanlıurfa traditional houses are a production of Islamic culture. It is also a

reflection of Şanlıurfa geographical features, traditional Urfa life, Islamic beliefs and the basic requirements of privacy in Islam. Housing functions as the place where family education and development takes place to produce ideal Muslims in terms of social behaviours that contribute to the stability of social relations. The need for religious privacy in dwellings is associated with a sense of shame, territoriality, individual distinction in space, people with public or private spaces. As a result of the need for religious privacy, some architectural elements have emerged in residential architecture.

In the traditional Şanlıurfa residential architecture, there are important effects of social beliefs and thought structure along with the effect of geological, geomorphological and climatic conditions that constitute the natural conditions of the region. The aim of this study is to reveal the effect of the social belief and thought structure of the city of Şanlıurfa on traditional residential architecture in the context of the main features of Şanlıurfa traditional houses, belief space structures and relationships formed in the space, and to increase the awareness of tourists visiting the traditional houses about the belief designs and architectural elements in the houses.

Literature Review:

Tourism for religious purposes is one of the oldest and most common reasons for people's desire to travel. Religious places and rituals such as tombs, temple structures, church structures for people have been in the center of attention in all ages. Today, there are many destinations that attract the interest of many visitors, which are known as inaçsal tourist destinations. Among these destinations, Şanlıurfa is one of the religiously rich cities in terms of the three main religions (Islam, Christianity and Judaism). Dec. Şanlıurfa's 11,500-year-old history, geographical location, location on the Commercial Silk Road, location at the crossroads of Eastern and Western religions, cultures and civilizations have made Şanlıurfa an attractive center where religions, cultures and civilizations meet. Due to these characteristics, many independent states and principalities have been established in the course of historical development, and it has been the birthplace of many civilizations. In some cases, religious elements can be the most important feature of a city. Mecca and Medina in Saudi Arabia, Jerusalem in Palestine, the Vatican in Italy, Mashhad and Qom in Iran, as in the cities of Karbala in Iraq; cities hosting Buddhist religious centers in countries such as India- Mongolia- Japan- Tibet- South Korea- Cambodia- Vietnam- Singapore are among the examples of this Dec. The city of Şanlıurfa has long been considered sacred by both Christians and Muslims. The existence of Jacob's well is important for the Jewish faith. Şanlıurfa province stands out in terms of faith tourism due to the presence of structures belonging to different religions. Before the Syrian-Iraqi civil war, Muslim pilgrims arriving by land were on their way to Şanlıurfa. Jacob, the Prophet. Abraham, the Prophet. In addition to the buildings belonging to prophets such as Ayyub, it also contains many works of religious value. The addition of unexplored areas can further increase the city's tourism potential. It is necessary to transfer the mentioned possibilities to people's consciousness through maintenance, repair, planning and promotion. Therefore, as foreign interest in our country increases, tourism revenues will also increase. On the other hand, new job opportunities will also be opened to people in a country with a high population of young people. In addition to the many effects of religious belief on human life, it also has a profound impact on the planning of cities, streets and dwellings created around streets. For this reason, the evaluation of the traditional Şanlıurfa houses and streets in terms of faith tourism has been made. In this study, a new perspective on the impact of faith on housing planning and religious privacy on architecture, which is effective in the formation of traditional residences in Şanlıurfa, was tried to be created.

Methodology:

This research consists of on-site observations, on-site spatial measurement of residential settlement plans and recording, photographing and classifying architectural elements of information obtained from interviews with residents. While visiting the old Şanlıurfa traditional residences, especially the traditional residences whose architecture has come down to the present day as a whole have been taken into the center. While examining the residences, observations were made to collect information based on demographic data, housing profiles and socio-cultural needs. Privacy provisions, religious beliefs, daily life activities and cultural norms were examined

on the basis of simple questions in in-depth interviews with the owners or residents of the residence. On-site observation was carried out to investigate the behavior of residents and their privacy needs.

Results and Conclusions:

Traditional residences in Şanlıurfa have turned out to be important auxiliary elements in the realization of social behaviors in accordance with religious beliefs that contribute to the stability of social relations. The design of the architectural elements of these residences is designed according to the sense of shame of the religious need for privacy, individual separation in space, and people who own public or private spaces. These architectural elements, designed according to the Islamic faith, have formed the infrastructure of a comfortable, peaceful and fertile life by ensuring the security or protection of family privacy. The interior architecture in traditional residences is designed according to these elements, the shape and size of the dwelling to accommodate women, men, families, closest relatives and non-intimate guests. Thanks to this, very distinctive architectural elements have been formed regarding the allocation of space for men or women. Thus, in order to prevent the violation of private life between families, the Decoupling between the area where general social relations take place and the intimate area has become Decoupled. This clarity has created areas of free social interaction between men and women, known as intimate, which means family member, Decoupled from areas where non-intimate guests, i.e. neighbors, relatives and friends, are accepted or entertained. The religious belief and thought structure of the people living in the city of Şanlıurfa, which affects almost all areas within the historical processes from past periods to the present, has also shown its influence on traditional residential architecture. Accordingly, the traditional residences of Şanlıurfa have become a material cultural heritage reflecting the socio-cultural characteristics of the society in which it is located.