

KONYA'DA 13. YÜZYILA AİT BİR BUHURDAN

Ülker ERGİNSOY

Konya Mevlâna Müzesinde sergilenen sanat eserlerinin arasında, delik-işi tekniği ile süslü bir madenî küre bulunmaktadır (Resim 1) ¹. Yüzyıllar boyu Mevlevî Dergâhı'nın malı olan bu eser, 1926 yılında, Dergâh'daki diğer sanat eserleriyle birlikte Konya Müzesine devredilmiştir.

İnce bir piring levhadan dövme tekniği uygulanarak yapılmış olan 18 cm. çapındaki küre, iki parçadan oluşmaktadır. 1-2 mm. kadar daha büyük olan üst yarımküre, altdakinin üzerine geçmekte; parçalar birbirine arkadan bir menteşe, önden kilit köprüsüyle bağlanmaktadır. Kürenin her iki kutbunda, taşınmasına veya asılmasına yarayan halkalar yer almaktadır. Üst yarımküredeki halkanın etrafında yuvarlak ve konveks bir plâk bulunmaktadır. Kendi eksenini etrafında dönebilen plâğın üzerine repoussé tekniği ile kabartma bir sfenks figürü işlenmiştir. Plâğın altında kalan kısımda, altı kollu bir yıldız motifi ve yıldızın kolları arasında kuş figürleri tasvir edilmiştir. Plâk bu kısmın üzerini örttüğü için yıldızın yalnızca sivri uçları ve kuşların da yalnızca üst kısımları görülebilmektedir.

Yarımkürelerin ağız kenarını, çiçekli bir zemin üzerine kûfi ile yazılmış Arapça kitabe frizleri; kutup kısımlarının etrafını da, kitabe izlenimini veren, ancak gerçek kitabeler olmayan frizler dolanmaktadır. Pseudo-kitabe frizleri ile gerçek kitabe frizlerinin arasında kalan ana frizlerin içinde, delik-işi tekniğinin uygulandığı dörder büyük madalyon yer almaktadır. Madalyonlarda, iri yapraklı palmet dalları üzerine yerleştirilmiş tek veya çift hayvan figürleri tasvir edilmiştir. Madalyonların arasındaki masif kısımlar, kazıma tekniği ile elde edilmiş palmet filizleriyle süslenmiştir. Alt yarımküredeki filizlerden bazılarının ortasına kuş, tavus ve tavşan figürleri

1 Env. no. 399.

işlenmiştir. Kazıma çizgiler, kakma tekniği ile süslenecek eserlerin üzerine açılan yivler gibi tıktıklı olmakla birlikte, kürenin üzerinde en ufak bir kakma kalıntısına rastlanmamıştır.

Konya Mevlâna Müzesindeki piring kürenin kitabelerinde, eserin yapım yerine ve tarihine ışık tutabilecek herhangi bir bilgi yoktur; yazı frizlerinde yalnızca, kürenin sahibine geleneksel iyi dilekler sıralanmıştır. Ancak kitabelerden eserle ilgili bir bilgi edinilememekle birlikte, küreyi süsleyen hayvan kompozisyonları, bu eserin belirli bir döneme ve bölgeye mal edilmesine yardımcı olabilmektedir.

İslâm maden sanatında, delik-işi tekniğinin uygulandığı küre biçimi eserler, 13 üncü yüzyıldan itibaren görülür. Küre biçimi madeni eserlerin Çin'de oldukça erken bir tarihte, T'ang devrinde (618-906) yapıldığı bilinmektedir. Genellikle gümüşten ve İslâmlık devri kürelerinden biraz daha küçük boyda olan Çin küreleri buhurdan olarak kullanılmışlardır².

İslâmlık devri kürelerinden formu, büyüklüğü ve süsleme düzeni bakımından Konya'daki örneğe oldukça benzeyen bir piring küre, Londra British Museum'da bulunmaktadır (Resim 2)³. Kitabelerinde verilen bilgilere dayanılarak 1264 - 1279 yılları arasına tarihlenen ve Suriye atölyelerine mal edilen British Museum'daki kürenin, Konya'daki benzerinden başlıca farkı, yarımkürelerin üzerinde, dörder yerine beşer madalyon bulunması ve bu delik-işiyle süslü madalyonların dışında kalan masif kısımların, kazıma yerine kakma tekniği ile süslenmiş olmasıdır. Londra'daki kürenin kitabelerinde, son Eyyubî hükümdarının memlüklerinden olan Emîr Bedreddin Baysarı'nın adı zikredilmektedir. Bedreddin Baysarı, memlükler yönetimi ele geçirdikten sonra, el-Melik el-Zahir (Sultan Baybars I. 1260 - 1277) devrinde önemli görevlere atanmış ve «bin kişinin kumandanı» rütbesine yükselmiştir. British Museum'daki kürenin kitabesinde, Bedreddin Baysarı'nın adı, «el-Melik el-Zahir'in ve el-Melik El Said'in Emîri» olarak geçtiğinden, kürenin kesinlikle Memlük

2 Gyllensvärd, Bo. *Chinese Gold, Silver and Porcelain: the Kempe Collection*, New York, 1971, s. 49 ve 77, no. 44 a ve 44 b.

3 Lane - Poole, S. *The Art of the Saracens in Egypt*, London, 1886, s. 174-177; Migeon, G. *Manuel d'Art Musulman*, vol. II., Paris, 1927, s. 70, fig. 249; Mayer, L.A. *Saracenic Heraldry*, Oxford, 1933, s. 112; Barrett, D. *Islamic Metalwork in the British Museum*, London, 1949, s. 14-15, Pl. 22.

devrine ve Baysarı'nın adı geçen hükümdarların hizmetinde çalıştığı 1264 - 1279 yılları arasına ait bir örnek olduğu anlaşılmaktadır. Lane-Poole ve Migeon tarafından bir «buhurdan» olarak sınıflandırılan Bedreddin Baysarı'nın küresi, Barrett tarafından bir «el ısıtacağı» olarak tanımlanmıştır. Avrupa ve Amerika'daki müzelerden bir çoğunda, formları bakımından Konya'daki küreyle ve British Museum'daki Bedreddin Baysarı'nın küresiyle akraba olan, ancak daha geç İslâmlık devirlerine ait başka piring küreler de mevcuttur. Bir kısmı geç-Memlük veya Memlük-sonrası dönemde Suriye ve Mısırda; bir kısmı da Yakın Doğu'dan Avrupaya göç eden Müslüman ustalar tarafından Venedikteki atölyelerde yapıldığı tahmin edilen bu grup küreler, 15 inci yüzyılın sonlarına veya 16 ncı yüzyıla tarihlenmektedir (Resim 3)⁴. 15 ve 16 ncı yüzyıl kürelerinden bazıları «buhurdan», bazıları «el ısıtacağı» olarak sınıflandırılmıştır. «El ısıtacağı» olarak tanımlanan örneklerin iç kısmında, konsentrik çemberlerden oluşan ve ortasında ateş koymaya mahsus ufak bir tas olan özel bir ızgara bulunmaktadır. Konya Mevlâna Müzesindeki piring kürenin içinde böyle bir ızgara yoktur; bu durumda kürenin büyük olasılıkla bir buhurdan olduğunu tahmin ediyoruz.

Daha önce de belirtmiş olduğumuz gibi, Konya'daki küre biçimi eser, malzemesi, formu, büyüklüğü ve süsleme düzeni bakımından, British Museum'daki 1264 - 1279 yılları arasına ve Suriye'ye mal edilen, Emîr Bedreddin Baysarı'nın küresiyle yakın benzerlikler göstermektedir. Bu nedenle, Konya'daki kürenin, yapım tarihi açısından, British Museum'daki küre'den çok uzak bir örnek olduğunu sanmıyoruz. Ancak Konya küresinin üzerini süsleyen hayvan kompozisyonlarının karakteri ve üslubu, kanımızca bu eserin hem biraz daha erken bir tarihe, hem de Suriye'den başka bir bölgeye -büyük bir olasılıkla Anadolu'ya- ait olabileceğini düşündürmektedir.

Kürenin üst kutbundaki yuvarlak plâğın üzerinde, repoussé tekniği ile yapılmış kuyruğu ejder başıyla sonuçlanan bir sfenks figürü yer almaktadır (Resim 4 ve Çizim 1). Sağ ön ayağı kalkık olan

4 Louvre'daki bir örnek için bak: *Arts de l'Islam*, Paris, 1971, Cat. no. 173.

Washington Freer Gallery of Art'daki bir örnek için bak: Atıl, E. *Art of the Arab World*, Washington D.C., 1975, s. 148, no. 80. Batı Berlin Devlet Müzesinde bir küre mevcuttur (env. no. I. 3611). Victoria and Albert Müzesinde üç küre mevcuttur (env. no. 576-1899, 15141-1856 ve M. 58-1952).

sfenksin başındaki tacın tepesinden iri yapraklı, asimetric bir palmet dalı çıkmaktadır.

İslâm sanatında sfenks figürü, özellikle 12 nci yüzyılın ortalarından itibaren İran'da; 13 üncü yüzyılın başlarından itibaren de Mezopotamya, Suriye ve Anadolu'da, her çeşit malzeme üzerinde sık sık görülür⁵. Ancak «kuyruk ucu ejder başıyla sonuçlanan sfenks» figürlerine daha nadir olarak rastlanır. Bu nadir örneklerden biri, Diyarbakır Müzesinde bulunan, 13 üncü yüzyılın ilk yarısına ve güneydoğu Anadolu'ya ait bir tunç sfenkstir. Tilbisim dolaylarındaki bir Artuklu mezarında ele geçmiş olan tunç sfenksin hem kuyruk, hem de kanat uçları ejder başlarıyla sonuçlanmaktadır (Resim 5) ⁶.

Diğer bir ejder kuyruklu sfenks figürü, Konya İnce Minareli Medrese Müzesinde sergilenen, 13 üncü yüzyıla ve Anadolu'ya ait bir Bizans mermer kabartmada karşımıza çıkmaktadır (Resim 6) ⁷. Her ikisi de 13 üncü yüzyıl Anadolu yapımı olan bu örnekler, ejder kuyruklu sfenks figürlerinin, bu dönemde ve bölgede revaçta olduğunu ve gerek Müslüman, gerek Hristiyan ustalarca kullanıldığını kanıtlamaktadır.

Konya küresinin üzerindeki sfenks figürünün ön sağ ayağını kaldırmış pozunu, 1236 yılı dolaylarına tarihlenen Beyşehir Kubadabad sarayına ait bir çininin üzerindeki sfenksin pozuna çok benzemektedir (Resim 7) ⁸.

Küredeki sfenksin tacından çıkan asimetric palmet dalının (Bak Çizim 1) yakın bir benzeri ise, Diyarbakır Müzesi'nde bulunan, 13 üncü yüzyıla ait, Silvan'dan gelme bir taş kabartmadaki aslanın kanat ucunda karşımıza çıkmaktadır (Resim 8) ⁹.

5 Bak: Baer, E. *Sphinxes and Harpies in Medieval Islamic Art*. Oriental Notes and Studies 9, Jerusalem, 1965.

6 Bak: Yetkin, Ş. «Bir Tunç Sfenks», *Türk Kültürü XVI*, (1964), s. 48-50; Baer, E. *op.cit.*, s. 15; Erginsoy, Ü. «Anadolu Selçuklu Maden Sanatı», (G. Öney'in) *Anadolu Selçuklu Mimarisinde Süsleme ve el Sanatları*, Ankara, 1978, s. 169, resim 142.

7 Bak: Demiriz, Y. «Konya Müzesinde Özel Durumdaki bir Kabartma Hakkında», *Sanat Tarihi Yıllığı*, III, İstanbul, (1970), s. 221-230, resim 1.

8 Bak: Otto - Dorn, K. «Bericht über die grabung in Kobadabad 1966», *Archäologischer Anzeiger*, Heft 4, (1966), s. 455, Taf. Ia.

9 Bak: Öney, G. «Anadolu Selçuklu Mimarisinde Aslan Figürü», *Anatolia*, 13, (1969), resim 66.

Konya Müzesi'ndeki küreyi süsleyen madalyonlardan ikisinin içinde, tam profilden tasvir edilmiş, ön sağ ayağı kalkık, yürür pozda aslan figürleri yer almaktadır (Resim 9-10). Tam profilden tasvir edilmiş aslan figürleri, Anadolu Selçuklu mimarî eserlerinin ve el sanatlarının süslemesinde sık sık görülür. Örneğin, Konya Köşkünün Alâaddin Keykubad devri (1220 - 1237) onarımına tarihlenen alçı kabartmalarında (Resim 11) ¹⁰; İstanbul Türk ve İslâm Eserleri Müzesindeki, Konya'dan gelme, 13 üncü yüzyıla ait bir taş kabartmada (Resim 12) ¹¹ ve Konya Mevlâna Müzesinde bulunan 13 üncü yüzyılın ikinci yarısına ait, Hasan İbn Ali el-Mevlevî'nin imzasını taşıyan, büyük olasılıkla Konya yapımı bir piring kandil zarfının (Resim 13) ¹² üzerinde görülen, ön sağ ayakları kalkık, profilden tasvir edilmiş aslan figürleri, Konya'daki küresel buhurdan süsleyen aslanların yakın akrabalarıdır.

Konya küresinin üzerindeki madalyonlardan bir diğerinde, gövdesi profilden, başı dörtde üç cepheden verilmiş, geriye doğru bakan bir aslan figürü tasvir edilmiştir. Aslanın kuyruğu önce birilmek oluşturmakta, sonra ejder başıyla sonuçlanmaktadır (Resim 14).

Ejder kuyruklu aslan figürlerine, özellikle 13 üncü yüzyıl Anadolu Selçuklu mimari eserlerinin¹³ ve el sanatlarının süslemesinde sık sık rastlanır (örneğin bak Resim 11 ve 13). Bu eserlerin üzerindeki ejder kuyruklu aslan figürleri, genellikle ya tam profilden, ya da gövdeleri profilden, başları tam cepheden tasvir edilmişlerdir. Küredeki gibi geriye doğru bakan, başları dörtde üç cepheden verilmiş aslan figürlerine daha nadir olarak rastlanır. Bu pozda aslanlar 13 üncü yüzyıl Orta Anadolu mimarisinde, Çay'daki 1278 tarihli Taş Medrese'nin ve Taş Han'ın süslemesinde karşımıza çıkar (Resim 15-16) ¹⁴.

10 Sarre, F. *Konya Köşkü*, (Çeviri: Ş. Uzluk), T.T.K. Yayınları, Seri IV-7, Ankara, 1967, resim 13.

11 Kühnel, E. - Ogan, A. *Die Sammlung Türkischer und Islamischer Kunst im Tschinili Köschke*, Band III, Berlin - Leipzig, 1938, Pl. 6, sol üst.

12 Yetkin, Ş. «Anadolu Selçukluları Devrinden bir Madeni Eser», *Sanat Tarihi Yıllığı*, IV, İstanbul, (1976), s. 207-211; Erginsoy, Ü. *op.cit.*, s. 159-160, resim 134.

13 Anadolu Selçuklu Mimarisinde görülen ejder kuyruklu aslan figürleri için bak: Öney, G. *op.cit.*, s. 26, resim 40, 46, 48, 54-56, 64.

14 Öney, G. *op.cit.*, resim 59-60.

Konya küresinin üzerindeki madalyonlardan bir diğerinde, boynlarından düğümlenmiş iki tavus kompozisyonu tasvir edilmiştir (Resim 17). Bu kompozisyonun çok yakın bir benzeri Beyşehir Kubadabad Sarayı çinilerinde görülür (Resim 18) ¹⁵.

Küreyi süsleyen madalyonlardan beşincisinde, profilden tasvir edilmiş bir deve figürü yer almaktadır (Resim 19). Bu figürün de paralelini, gene Kubadabad çinilerinde bulabiliriz (Resim 20) ¹⁶.

Konya küresinin üzerindeki madalyonlardan bir diğerini, karşılıklı duran ve sanki mücadeleye hazırlanıyorlarmış gibi birbirlerini süzen bir tavus ve bir yırtıcı kuş (belki bir kartal) kompozisyonu süslemektedir (Resim 21). Selçuklu figür dünyasında bu kompozisyonun tam bir benzerini bulamadık; ancak Kubadabad çinilerinden birinde, mücadele halinde verilmiş, biri yırtıcı, iki kuş figürü görülür (Resim 22) ¹⁷. Çinideki kompozisyonda yırtıcı kuş, diğerinin üzerine çıkmış, hasmının boynunu gagalamaktadır.

Konya küresini süsleyen madalyonlardan ikisinin içinde, tavşanın üzerine çıkmış, avının gözünü gagalamaya çalışan kartal kompozisyonları yer almaktadır (Resim 23-24). Kartal -tavşan mücadelesi sahnelerine, Anadolu Selçuklu eserlerinde 11 inci yüzyıldan itibaren rastlanır¹⁸. Küredeki kompozisyonlara özellikle benzeyen bir kartal- tavşan mücadelesi sahnesi, gene Kubadabad Sarayına ait bir çinide karşımıza çıkar (Resim 25) ¹⁹.

Kartal -tavşan mücadelesi kompozisyonu, Orta Çağ Anadolu-sunda, Ermeni ve Bizans eserlerinin süslemesinde de görülür²⁰. Hris-

15 Otto - Dorn, K. *op.cit.*, s. 455, Taf. Ia.

16 Deve figürlü çini, Konya Karatay Medresesi Müzesinde sergilenmektedir.

17 Mücadele halinde iki kuş figürünün tasvir edildiği çini, Konya Karatay Medresesi Müzesinde sergilenmektedir.

18 Bak: Gabriel, A. *Voyages Archeologiques dans la Turquie Orientale*, Paris, 1940, s. 166, Fig. 135, Pl. LXVIII; Öney, G. «Anadolu Selçuklu Mimarisinde Avcı Kuşlar, Tek ve Çift Başlı Kartal», *Malazgirt Armağanı*, Ankara, T.T.K., 1972, s. 154-156, resim 34.

19 Otto - Dorn, K. *Op.cit.*, s. 450, abb. 6, üst sıra, en sağdaki çini.

20 Anadolu Ermeni mimarisindeki örnekler için bak: Baltrusaitis, J. *Études sur l'art médiéval en Géorgie et en Arménie*, Paris, 1949, fig. 83, 85-86 ve Pl. XXXVIII, fig. 59. 12 nci yüzyılda Constantinople (İstanbul) da yapılmış bir Bizans minyatüründe görülen kartal-tavşan mücadelesi sahnesi için bak: Beckwith, J. *The Art of Constantinople*, London, 1961, s. 126, resim 167.

tiyan örneklerden, Trabzon Ayasofya'sına (13. yüzyıl ortaları) ait bir mermer kabartmada (Resim 26) ²¹, küredeki kompozisyona çok benzeyen bir sahne tasvir edilmiştir. Bizans kabartmasında figürler daha natüralist bir üslupla işlenmiş olmakla birlikte, yırtıcı kuşun kanatlarını açmış pozu, Konya küresindeki kompozisyonlardan biriyle şaşılacak kadar paralellik göstermektedir. Kartal -tavşan mücadelesi kompozisyonları da, ejder kuyruklu sfenks kompozisyonları gibi, 13 üncü yüzyıl Anadolu-sunda, Müslüman ve Hristiyan ustaların birbirlerinden büyük ölçüde etkilendiklerini bir kere daha kanıtlamakta; hatta maden, çini, mermer gibi değişik tip malzeme üzerinde çalışan ustaların, belki de aynı örnek defterlerinden yararlanmış olabileceklerini düşündürmektedir.

Konya'daki küresel buhurdanı süsleyen hayvan figürlerinin üzerinde, Selçuklu devri hayvan figürlerinde sık sık görülen, virgül, spiral, damla motifi gibi, kuvvetli Orta Asya etkileri taşıyan süslemeler yer almaktadır. Ancak Selçuklu hayvan figürlerinin yalnızca dekoratif amaçla kullanılmadıkları, kullanılış yerlerine ve birlikte tasvir edildikleri figürlere göre, çeşitli sembolik anlamlar taşıdıkları anlaşılmaktadır²². Konya'daki küreyi süsleyen hayvan figürlerinden hemen hepsinin «ışık» sembolizmiyle ilgili yaratıklar oldukları dikkati çeker. Sfenks, aslan, kartal, tavus ve deve gibi hayvanlar genellikle «Güneş»le (aydınlıkla veya ebedî ışıqla); tavşan, boğa ejder gibi hayvanlar da Güneş'in karşısı «Ay»la (veya karanlıkla) ilgili görülürler. «Ejder kuyruklu aslan» ve «ejder kuyruklu sfenks» gibi yaratıklar ise, Güneş-Ay (aydınlık-karanlık) sembollerinin tek figürde kaynaştırıldığı kompozisyonlardır. Kartal-tavşan mücadelesi sahnelerinin de gene aynı Güneş-Ay sembolizmini veya antagonizmini (karşıtlığını) tekrarladığını düşünebiliriz.

Selçuklu devrinde, gerek mimarî eserlerin, gerek el sanatlarının süslemesinde sık sık yer alan astrolojik işaretlerin ve bunlardan özellikle Güneş ve Ay sembollerinin veya Güneş-Ay sembollerinin bileşiminden oluşan kompozisyonların, koruyucu anlamlar taşıdıkları

21 Trabzon Aya Sofya'sına ait şimdi Selânik St. George rotundasında bulunan mermer kabartma için bak: Rice, D.T. *The Church of Hagia Sophia at Trebizond*, Edinburg, 1968, Pl. 23 F.

22 Selçuklu hayvan figürlerinin sembolik anlamlarıyla ilgili yayınların listesi için bak: Erginsoy, Ü. *İslâm Maden Sanatının Gelişmesi*, Kültür Bakanlığı Yayınları, İstanbul, 1978, s. 129-130, dipnot 373.

ları, tılsımla, uğurla, nazarla ilgili olarak kullanıldıkları tahmin edilmektedir. Güneş-Ay sembollerinin 13 üncü yüzyıl Anadolu'sunda diğer bölgelerden daha da revaçta olduğu ve özellikle madenî eserlerin süslemesinde sık sık kullanıldığı izlenir. 13 üncü yüzyılın başlarına tarihlenen Cizre Ulu Camii'nin tunç kapı tokmakları²³, aydınlığı temsil eden bir aslan başı ile, karanlığı temsil eden iki ejder kompozisyonundan oluşmaktadır. Diyarbakır Müzesindeki, kuyruk ve kanat uçları ejder başlarıyla sonuçlanan, 13 üncü yüzyılın ilk yarısına ait tunç sfenks figürü de (Bak Resim 5, dipnot 6), aydınlık-karanlık sembollerinin kaynaştırıldığı diğer bir örnektir. Konya Mevlâna Müzesindeki, Konya yapımı olduğunu tahmin ettiğimiz, 13 üncü yüzyılın ikinci yarısına ait kandil zarfının da (Resim 27) üzerinde gene kartal, ejder ve ejder kuyruklu aslan gibi Güneş-Ay sembolleri yer almaktadır (Bak dipnot 12).

Özet olarak, Konya Müzesindeki küreyi süsleyen figürlerin, kompozisyon açısından olduğu kadar, sembolik anlamları bakımından da, 13 üncü yüzyıl Anadolu eserlerindeki figürlerle paralellik gösterdiğini söyleyebiliriz. Kürenin üzerindeki kompozisyonların büyük çoğunluğu Kubadabad Sarayı çinilerindeki kompozisyonlarla yakın benzerlikler göstermektedir. Bazı kompozisyonlar ve detaylar da Artuklu bölgesinin etkilerini yansıtmaktadır. Bu benzerlikleri göz önünde tutarak, Konya Müzesindeki piring kürenin, büyük bir olasılıkla 13 üncü yüzyılın ikinci çeyreğinde Konya'da, bir olasılıkla da Konya'ya Artuklu bölgesinden göç etmiş bir usta tarafından yapıldığını düşünebiliriz.

13 üncü yüzyılda Konya'da delik-işi tekniği üzerine çalışan atölyeler olduğu bilinmektedir. Ankara Etnoğrafya Müzesinde bulunan, olağanüstü işçilik gösteren bir tunç kandil zarfının²⁴ kitabesinde, kandilin Nusaybinli usta Ali İbn Muhammed tarafından 1280 yılında Konya kentinde yapıldığı belirtilmektedir. Nusaybinli usta Ali İbn Muhammed'in, Nusaybin'in 1259 yılında Moğollar tarafından istilâ edilmesinden önce Konya'ya göç edip, çalışmalarını bu kentteki bir atölyede sürdürdüğü tahmin edilmektedir. Aynı şekilde,

23 Cizre Ulu Camiine ait tokmaklar için bak: Erginsoy, Ü. «Anadolu Selçuklu Maden Sanatı», *op.cit.*, s. 167-168.

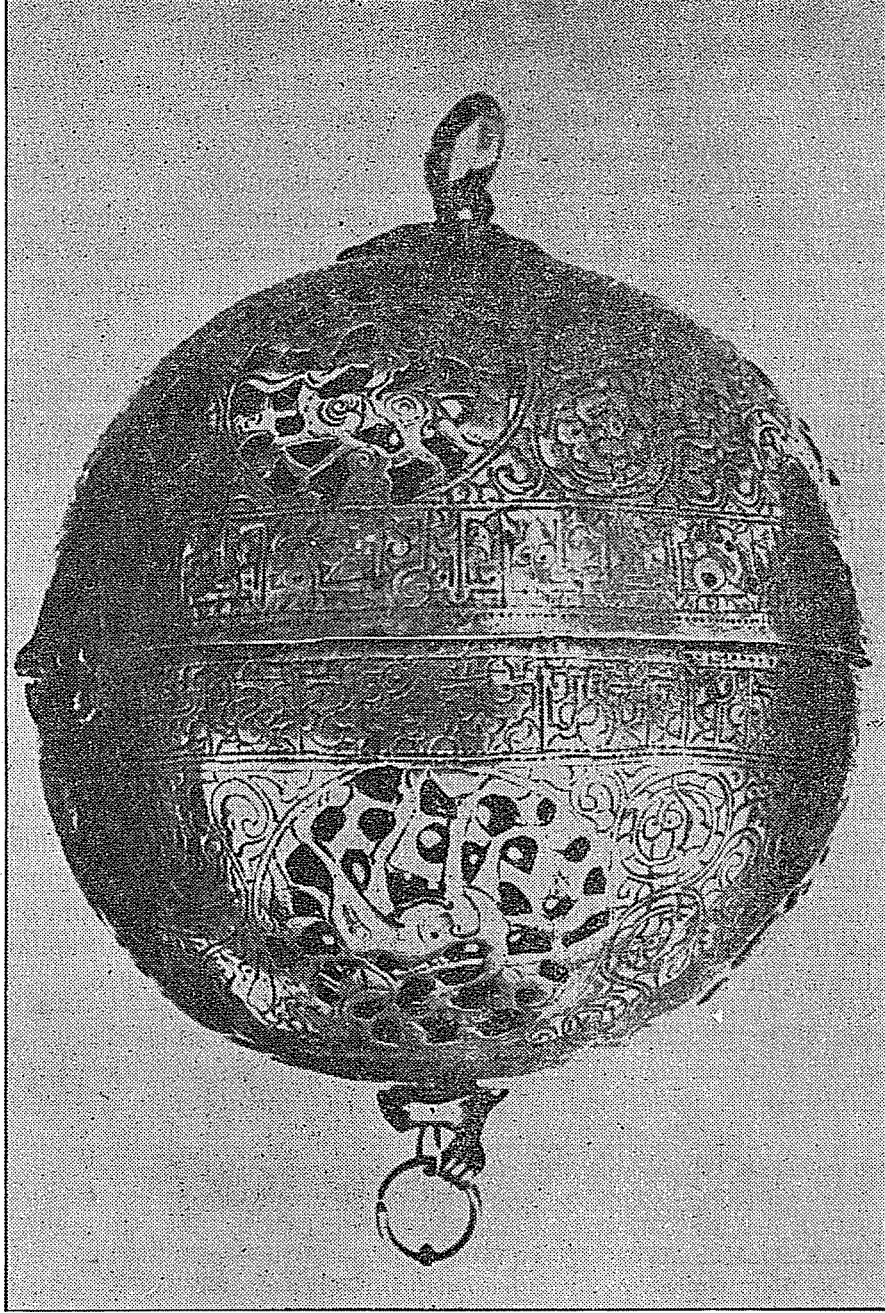
24 Rice, D.S. «Studies in Islamic Metalwork - V», *BSOAS*, vol. XVIII - 2, (1955), s. 207-212, Pl. I-VII; Oral, M.Z. «Eşrefoğlu Camiine ait bir Kandil», *Bellekten*, 23, (1959), s. 113-118.

Konya Mevlâna Müzesindeki küreyi yapan ustanın da, Konya'ya Artuklu bölgesinden gelmiş olduğunu düşünebiliriz. Artuklu bölgesinin kültür ve sanat merkezi olan Diyarbakır 1231 yılında Eyyubî egemenliğine geçtikten sonra, bu kentde ve bölgede çalışan pek çok ustanın, o dönem Anadolu'sunun en önemli merkezi Konya'ya göç ettiğini tahmin ediyoruz. Kesinlikle Konya'da yapıldığı anlaşılan 1280 tarihli kandilden başka, daha önce de değindiğimiz, Konya Mevlâna Müzesinde bulunan kafes biçimindeki kandil zarfı da (Bak Resim 27, dipnot 12), çok büyük olasılıkla 13 üncü yüzyılın ikinci yarısında Konya'da yapılmış bir örnektir.

İslâm maden sanatında 13 üncü yüzyıldan itibaren görülen, bazıları buhurdan, bazıları el ısıtacağı olarak kullanıldıkları anlaşılan küre biçimi eserlerin, 13 üncü yüzyıl öncesinde Bizans dünyasında kullanıldığına işaret eden bir fresk mevcuttur. Nerezi'deki, 12 nci yüzyılın ikinci yarısına ait bir kilisenin duvarını süsleyen «Meryemin Doğumu» sahnesinde, üst kutbundaki halkadan tutularak taşınan, formu bakımından Konya küresinin eşi olan bir obje dikkati çekmektedir (Resim 28)²⁵. Grabar bu objenin bir yiyecek kabı olduğunu öne sürmüştü de, doğum odasında, dinsel bir sahnede yer alan küresel obje'nin, daha büyük olasılıkla bir buhurdan olduğunu tahmin ediyoruz.

Yakın Doğu'da 12 nci yüzyılda Bizans, 13 üncü yüzyıldan itibaren de İslâm sanatında görülen küre biçimi eserler, kuşkusuz Çin buhurdanlarından (Bak dipnot 2) esinlenerek yapılmışlardır. Konya Mevlâna Müzesindeki 13 üncü yüzyılın ikinci çeyreğine tarihlenen ve büyük olasılıkla Konya yapımı olduğunu belirttiğimiz küresel buhurdan, bu formdaki, şimdilik bilinen en erken İslâmî örnektir. Konya küresinin, Memlûk ve post-Memlûk dönemde yapılan küre biçimi eserlerin öncüsü olduğuna inanıyoruz. 16.IV.1980.

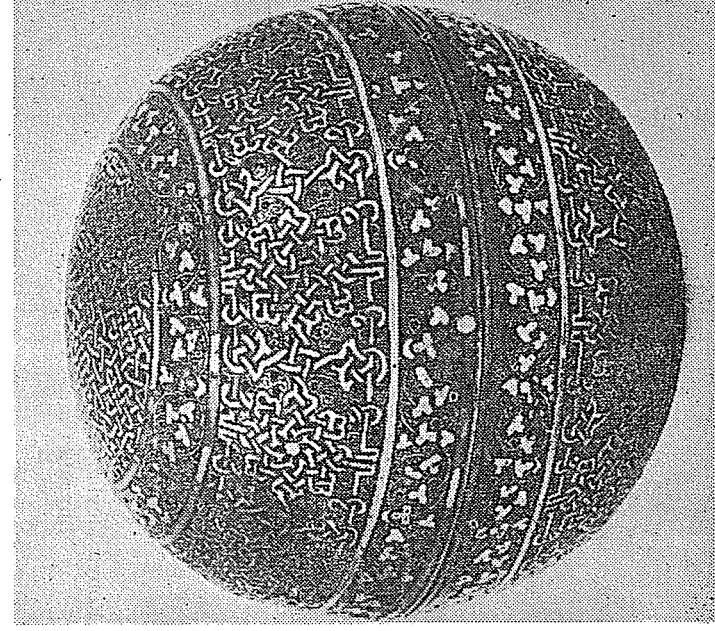
25 Bak: Grabar, A. *Byzantine Painting*, Cleveland, 1953, s. 145.



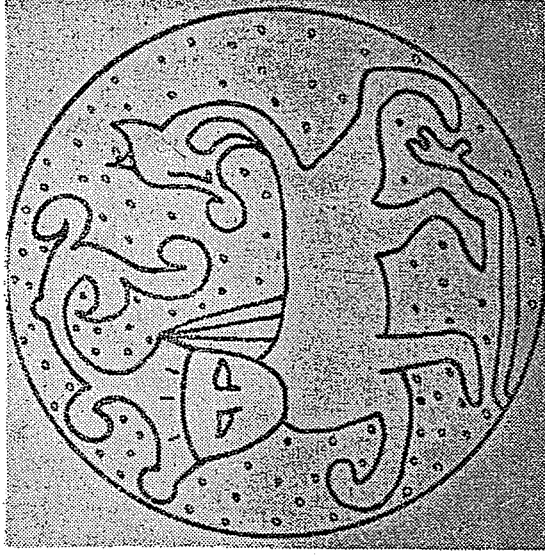
Resim 1. Konya Mevlâna Müzesindeki piring küre.



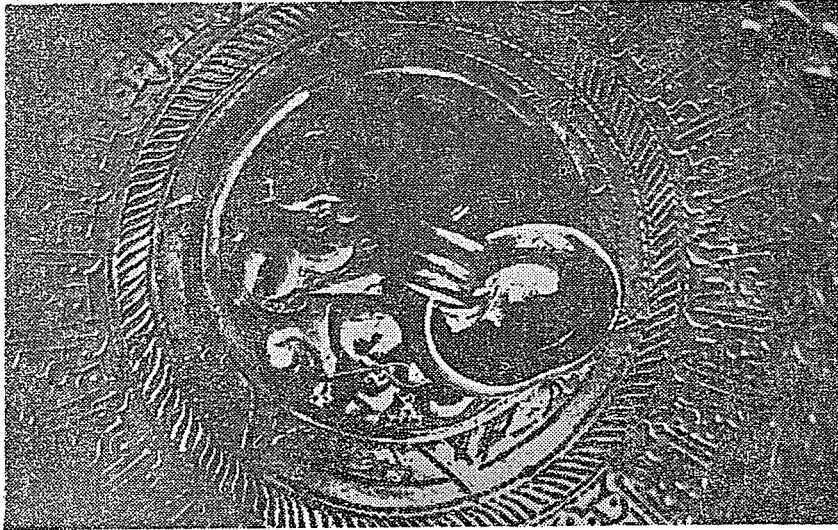
Resim 2. British Museum'daki piring küre. 1264-1279 yılları arasında, Suriye'de yapılmış.



Resim 3. Washington Freer Gallery of Art'daki piring küre. 16. yüzyıl, Suriye.



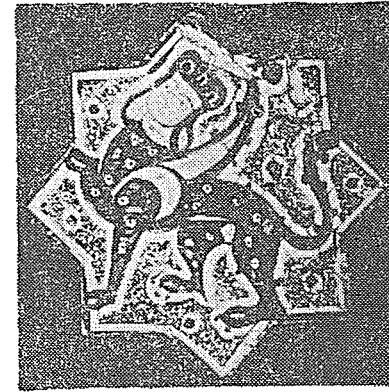
Resim 4. Konya Mevlana Müzesindeki küreden detay. Ejder kuyruklu sfenks figürü.



Resim 5. Diyarbakır Müzesindeki tunç sfenks başı, Artuklu bölgesi.



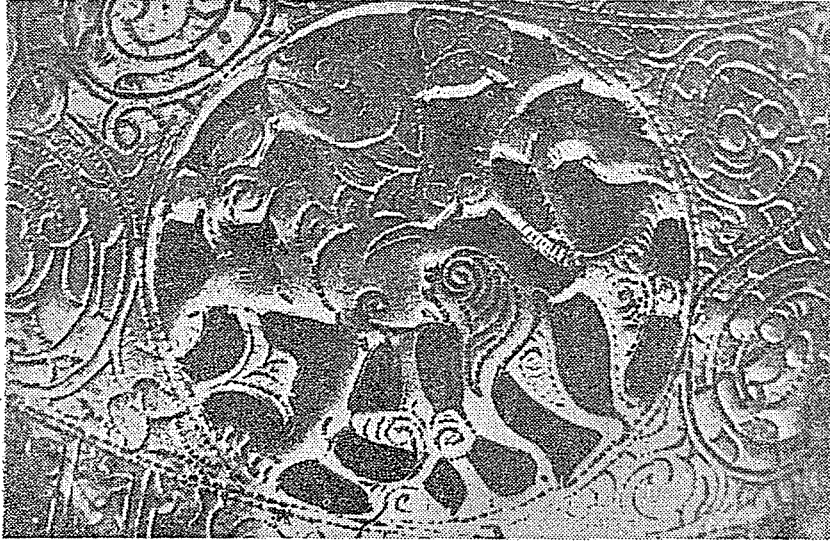
Resim 6. Konya İnce Minareli Müzesindeki Bizans mermer kabartma. 13. yüzyıl.



Resim 7. Beyşehir Kubadabad Sarayından (1236 dolayları) çini.



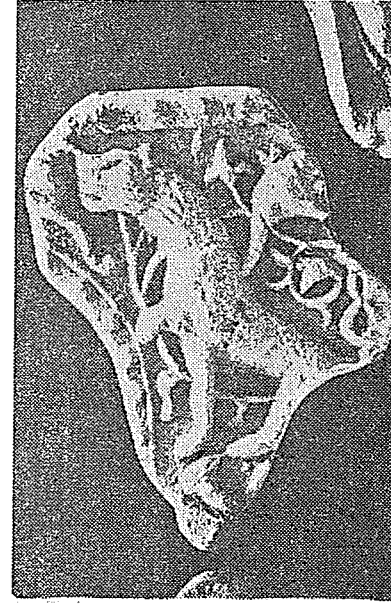
Resim 8. Diyarbakır Müzesindeki, Silvan'dan gelme taş kabartma. 13. yüzyıl.



Resim 9. Konya Mevlâna Müzesindeki küreden detay. Tam profilden aslan figürü.



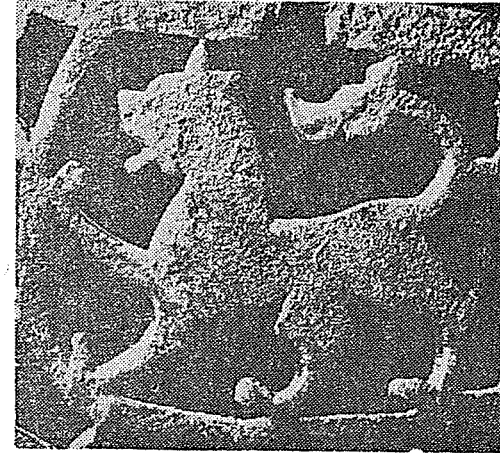
Resim 10. Konya Mevlâna Müzesindeki küreden detay. Tam profilden aslan figürü.



Resim 11. Konya Köşkü'nden alçı kabartma 1220-1237 yılları arasındaki onarım dönemine ait.



Resim 12. İstanbul Türk ve İslâm Eserleri Müzesindeki Konya'dan gelme taş kabartma. 13. yüzyıl.



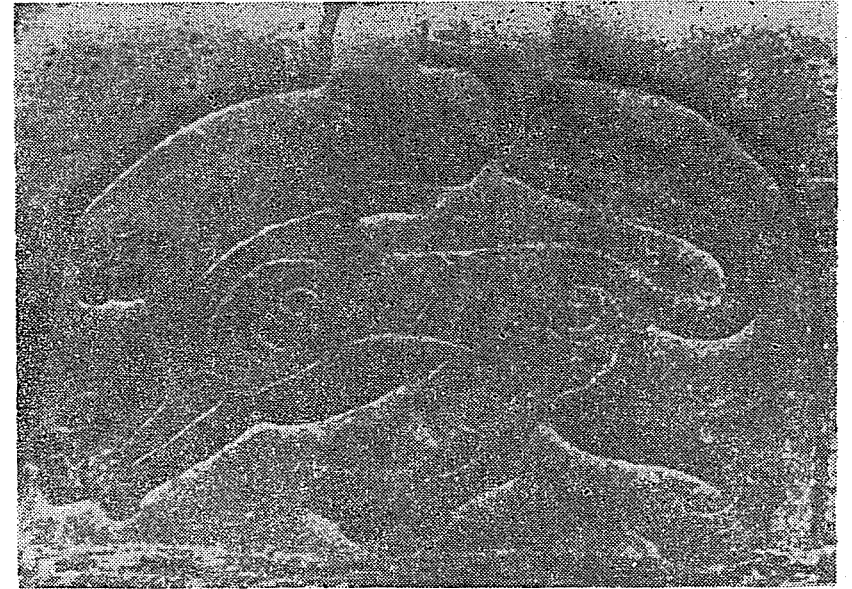
Resim 13. Konya Mevlâna Müzesindeki bir piring kandil zarfından detay. 13. yüzyıl ikinci yarısı, Konya.



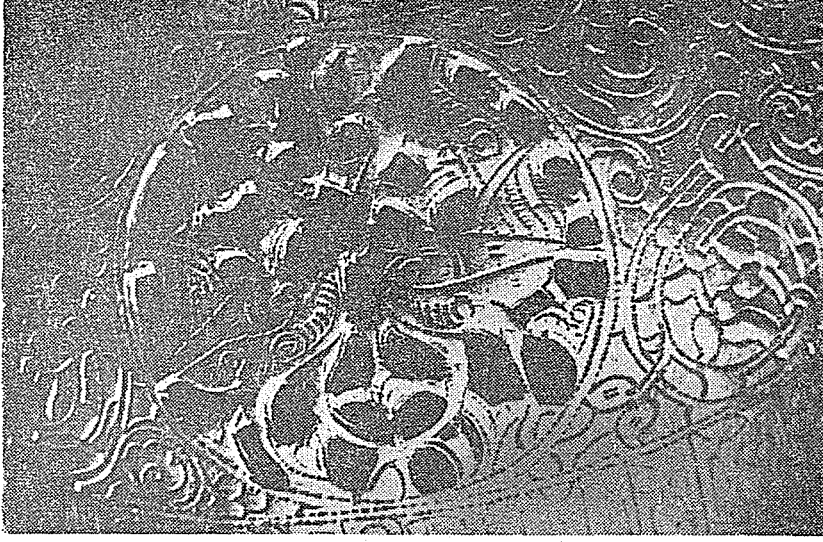
Resim 14. Konya Mevlana Müzesindeki küreden detay. Gövdesi profilden, başı dörtde üç cepheden verilmiş ejder kuyruklu aslan figürü.



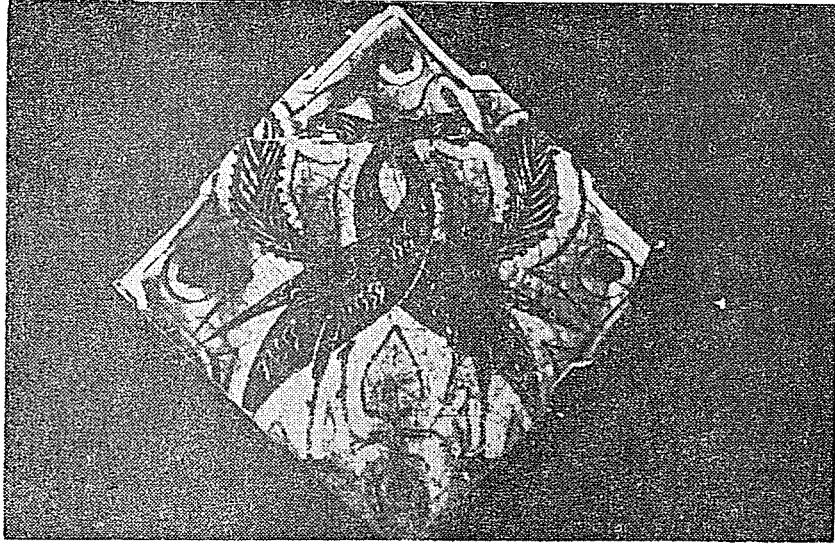
Resim 15. Çay'daki Taş Han'dan kabartma, 13. yüzyıl ikinci yarısı.



Resim 16. Çay'daki Taş Medrese'den kabartma, 13. yüzyıl ikinci yarısı.



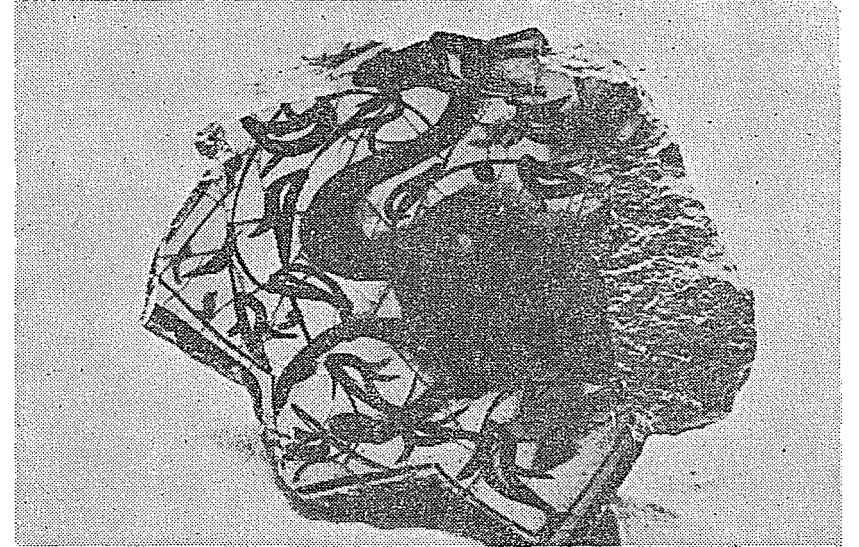
Resim 17. Konya Mevlânâ Müzesindeki küreden detay. Boyunlarından düğümlenmiş iki tavus.



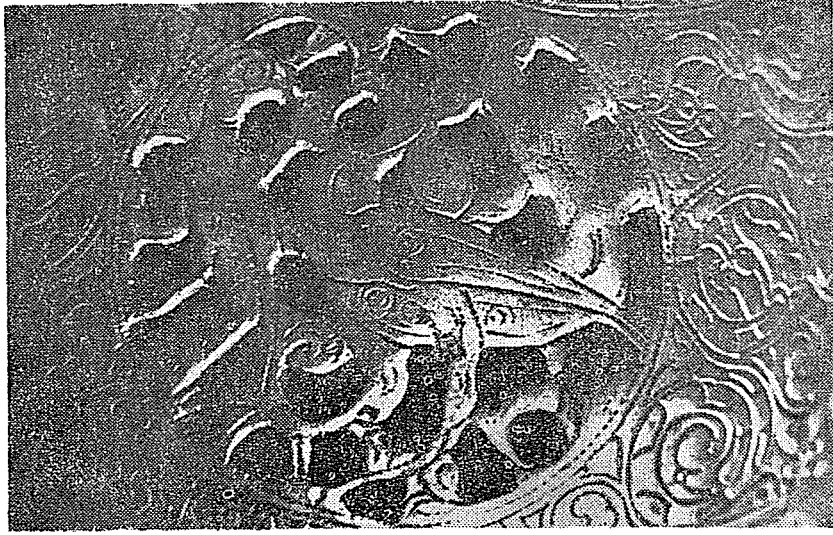
Resim 18. Beyşehir Kubadabad Sarayından çini.



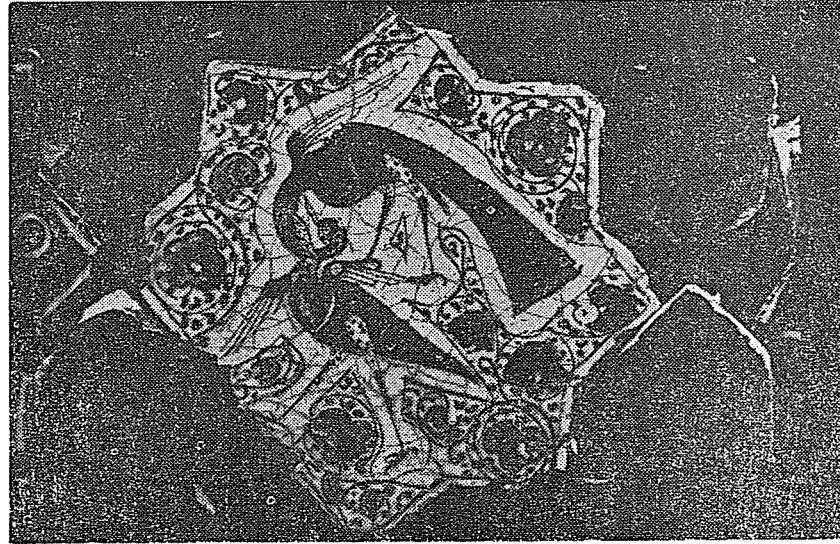
Resim 19. Konya Mevlânâ Müzesindeki küreden detay. Deve figürü.



Resim 20. Beyşehir Kubadabad Sarayından çini.



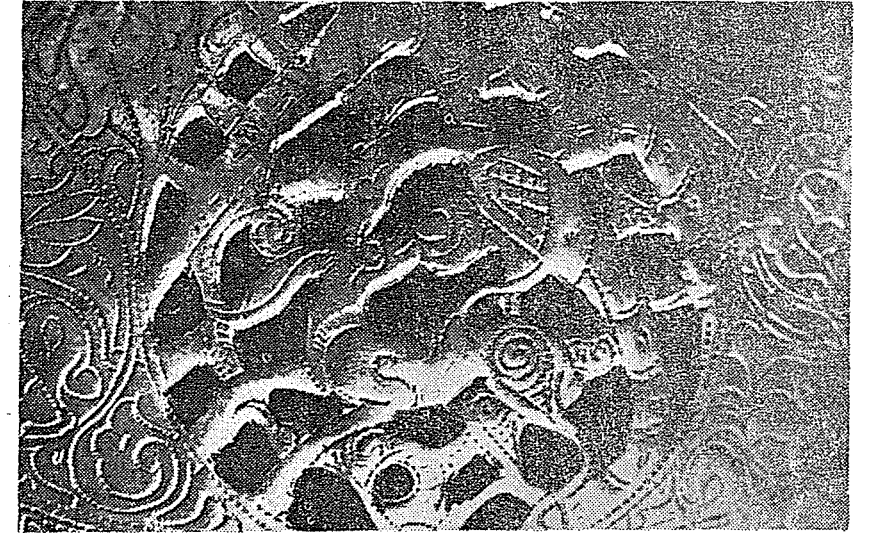
Resim 21. Konya Mevlana Müzesindeki küreden detay. Mücadeleye hazırlanan tavus ve yırtıcı kuş.



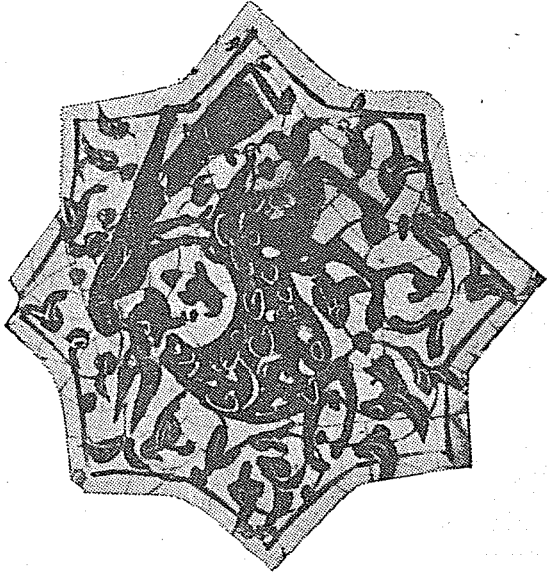
Resim 22. Beyşehir Kubadabad Sarayından çini.



Resim 23. Konya Mevlana Müzesindeki küreden detay. Kartal-tavşan mücadelesi.



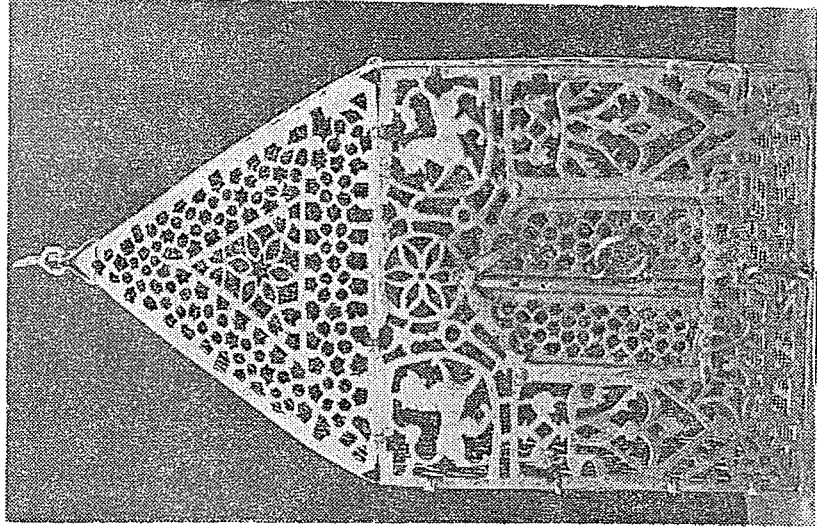
Resim 24. Konya Mevlana Müzesindeki küreden detay. Kartal-tavşan mücadelesi.



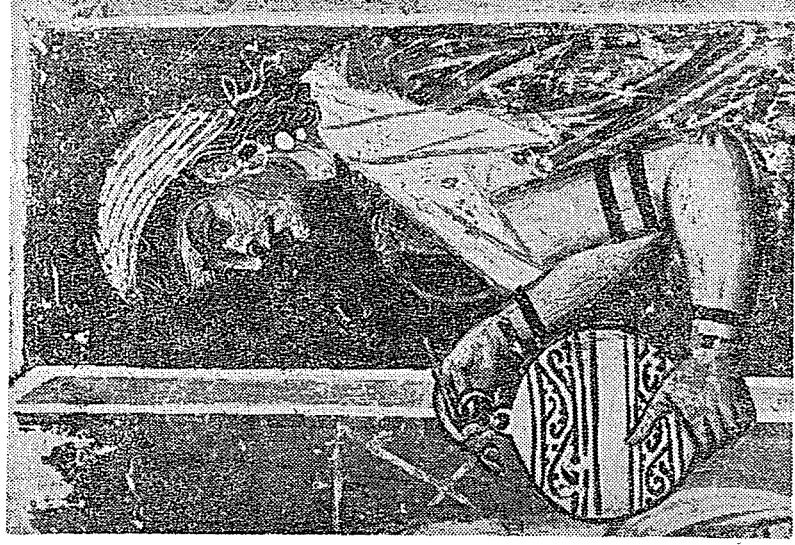
Resim 25. Beyşehir Kubadabad Sarayından çini.



Resim 26. Trabzon Aya Sofya'sına ait mermer kabartma. 13. yüzyıl ortaları.



Resim 27. Konya Mevlâna Müzesindeki kandil zarfı. 13. yüzyıl ikinci yarısı, Konya.



Resim 28. Nerezi'deki bir Bizans kilisesine ait freskten detay. 12. yüzyıl ikinci yarısı.