

## LES MAÏSONS DE BALABAN

Bekir DENİZ\*

Balaban est un bourg depend de Darende (Malatya). Il est à une distance de 15 km. de Darende et 90 km. de Malatya sur la route de Kayseri-Malatya. Il est habitant 3.000 aux envîrons<sup>1</sup>.

Balaban se trouve dans le bassin de Haut Fırat dans la région de L'Anatolie de L'est. Il est situé sur une plaine. Selon les anciens vieillards le bourg a été fondé à une date inconnue, dans un lieu nommé **Teknece**, au nord-est des installations d'aujourd'hui, plus tard il a été transporté à son lieu actuel<sup>2</sup>.

---

\* Doç. Dr., Le membre de l'enseignement dans la section de l' Archeologie-Histoire d'Art de la Faculte des LetLers à L'Universite d'Ege à İzmir.

1 Nous avons commané à la recherche dans la region de Malatya en 1976 sur la maisons de Balaban pour la thèse de la licence superieure. Voir l'oeuvre de B.Deniz., **Malatya, Darende ve Balaban'da Türk Ev Mimarisi** (Malatya. Darende et Balaban L'Architecture des Maisons Turques), La thèse de la Lisence Superieure (Master), Inédite du Département L'Histoire de L'Art de la Faculte de la Langue, de L'Histoire et de la Geographie de L'Universite de'Ankara. Ankara 1978.

Nous Avons présente nos recberches au **Symposium de L'Histoire de L'Art dyu Baisen de L'Euphrate**. organise par L'Universite de L'Euphrate à Elazığ le 21-22 Mai 1987. Je remercie à mon etudiant Mehmet Çiftçi de Balaban et sa famille à cause de ses aides pendant les recherches à Balaban en Mai 1976.

2 Il y a deux articles edites jusqu'a présent ayant trait aux maisons de Balaban. Mais nous avons préféré rechercher ce sujet sous d'un autre artigle. Voir M.Sözen., "Doğu Anadolu'da İlginç Bir Yerleşme Balaban ve Anıtları", **MTRE Bülteni**, t.T.Ü. Mimarlık Fakültesi, Mimarlık Tarihi ve Restorasyon Enstitüsü Yayını, C.II, 1976. s. 19 - 22.(Un Etablissement Intéressant en Anatolie de L'Est, Balaban et ses Monuments" de M.Sözen, Le Bulletin MTRE, édition de L'Universite Technique d'Istanbul du Departement de L'Architecture et de la Restauration. Volum II, 1976,p. 7,p.19-22). A. M. Küçükkömürçü., "Balaban'da Bir Ev". I.Uluslararası Türk Folklor Kongresi Bildirileri, Enografya, C. V, 1977. s. 182-189 (Une Maison a Balaban", Manifestations du Congres Folklorique Turc International, Le Musee Etnoğrafique, Volum V, 1977, p.182-189). Pour d'autre renseignement voir l'oeuvre citee ci- dessous de M.Sözen, p.19.

L'ancien nom de Balaban (selon l'histoire) était Gerimter et on ne sait pas quand il a été fondé<sup>3</sup>. Les dianitaires du village prétendent que les habitants nomadisaient du XIV. siècle et son leader était Balaban Bey, ce village a été situé par lui du son nom de Balaban<sup>4</sup>. Nous apprenons des sources historiques qu'il y avait l'âne place dont le nom était Balaban (aux environs de Malatya) c'était un village de 43 habitants, en 1560, à l'époque de Kanuni Sultan Süleyman (Solunan magnifique)<sup>5</sup>.

3 İdare Taksimatı - 1936, T. C. Dahiliye Vekaleti. Vilayetler İdaresi Umum Müdürlüğü Yayını, Ankara 1936, s. 42, 127 (Divisions Administratives-1936, édition du Directorate General de L'Administration des Prefets du Ministère des Affaires Intérieures de la République Turque, Ankara 1936, p.42, 127. L'oeuvre citée ci-dessus de M.Sözen., p.19.

4 Selon le renseignements de Hamid Çiftçi, membre de l'assemblée municipale du village de Balaban date 22.10.1977. L'ouevres citée ci-dessous de M.Sözen., p. 19 NB:4. A.M. Küçükkörmürcü., p.182.

Bien qu'on ne sait pas justement l'identité de Balaban Bey. dans les sources historique on parle de l'existence d'une tribu turque nommé Balaban. On prétend que la tribu de Balabanlu était dépendente de elan Şamlu étant l'un des elans Türkmen, joue un rôle dans la fondation de l'EtaL Safevi et qui est composé des calns de Beg-Dili. İnaltu, Hüdabendelu (Harbendelu), Avcı. Balabanlu, Bıçerlu, Arabgırlu et Kerametlu (voir F.Sümer.. Oğuzlar (Türkmenler). Tarihleri, Boy Teşkilatı, Destanları, Ankara. 1972, (Oğuzlar (Türkmenler) Leur Histoire. Leur Organisations de Clan, leur legandes). p. 152, 164. 174. 176, 178, 180, 222, 232, 282, 292. 298, 300, 308. 310, 403). Sur le même sujet voir C.Türkay., Başbakanlık Arşivi Belgelerine Göre Osmanlı İmparatorluğunda Oymak, Aşiret ve Cemaatler (Selon les Documents de l'Archive Présidentielle du Conseil. Le Clan, la Tribu et Les Sectes a l'Empire Ottoman) İst. 1979, s.53" D'après cette oeuvre les Balabanlı (Balabanlu) (Balabanlar) habitaient Edime, Adana. Kars. province de Maraş (Kars-ı Maraş), Malatya. Selman-ı Kebir Kazası (Konya sancağı) (le sous-prefecture de Selmanh). Tırhala sancağı (Province de Tırhala). Yenişehir Kazası (Tırhala) (Le sous-prefecture de Yenişehir), Sivas. Karaman. Rakka, Harpıt (Harput) sancağı. Zağra-i Cedid Kazası (çirmen sancağı) (Le sous-prefecture de Zağra-i Cedid), Hezargrad kazası (Niğbolu sancağı) (le sous-prefecture de Hezargrad- province de Niğbolu), à la meme oeuvre, à la page de 222 on écrit: "Balaban. Balabanlar, Balabanlı (Balabanlu)" issus du Clan Yörükân des Balabanlı dependant de la tribu Bozkoyunlu habitaient Gözene Derbend de Malatya. On fait voir leurs de s'installer Malatya sancağı, Selmanlu-i Kebir Kazası (Konya Sancağı), Tırhala Sancağı, Erzurum, Kars. Çıldır eyaletleri, Yenişehir Kazası (Tırhala Sancağı), Sivas, Karaman Dırâma Kazası (Paşa Sancağı), Harpıt Kazası (Diyarbakır eyaleti). Edirne Kazası. Adana. Zagra-i Cedid kazası (Çirmen sancağı). Karahisar-ı Şarki sancağı, Rakka. Ruha (Urfa) Sancağı. Filibe Kazası (Paşa Sancağı), Karın-abad Kazası (Silistre Sancağı). Günyüzü Kazası (Kırşehir sancağı).

Aujourd'hui a proximité de la sous-prefecture Akçadağ de Malatya il ya un village nommé Gözene. On ne sait pas si les habitants de ce village proviennent des tribus Balabanlı.

5 On ne sait pas si Balaban, cité dans Malatya Tahrir Defteri date 1560 est le même village. Pour d'autres renseignements voir Kanuni Devri Tahrir Defteri (1560) (le cahier d'écriture de Malatya Sous Soliman Magnifique (1560) de R.Yınanç- M.Elibüyük, Ankara, 1983, p. 24. M.Sözen., p.19. la notte 4 dit a "les batiments de Balaban avaient montrée 750 personnes el cette nombre avait baise jusqu'a 327 personnes".

Le çitè de Balaban est développè autour d'un centre appellè Çarşı. Il se trouve au parallele de la route Malatya-Kayseri. Les maisons sont deposées a deux côté de Çarşı et â son arrièrè: Les maisons que Ton voit comme des batiments de masse sont situes a deux côté. Des routes pavés du style arnavut kaldırımı et son centre â des rigoles pour faire couler l'eau de pluie (Foto: 1-2-3).

Les rues étroites et irregulières étaient rangée de manière a tourner le périmetre du village (Foto.1): Parfois, on voit les rues passant dessous des maisons, connu sous le nom de selamlık (lieu de se saluer) entre les peuples. Ces rues sont terminées soudain par des impassés. Parfois on entre dans une impasse au-dessous des maisonss comme si c'est la portique de la cour de ses maisons. Ces portiques sont connues entre les peuples sous le nom de selamlık (la porte de se saluer) (Foto.4-5).

Les maisons de Balaban ne sont pas en ligne droite, elles sont alignées en forme asymétrique en s'adaptant aux courbes de la rue: Ces maisons font soudain une saillie au coin d'une rue. Ces maisons sont construites tirées un peu en arrièrè selon l'une â l'autres (Foto:2). C est interessant que les maisons de Balaban nottamment les maisons des parents où les maisons des voisins ont liés les une aux autres avec un pont en bois que l'on connue, entre le peuple, sous le nom de geçme (le pont-passage)(Foto:5) D'autre part, les fontaines que se trouvent sur la place du village. en Anatolie. On en trouve â Balaban au mure d'une maison.

Les maisons de Balaban bien qu'elles soient construites en champ large (ressemblent les gens qui ont froid, s' approchant des unes aux autres) et donnent l'impression de pouvoir se promener toute le village soutant sur les toits. Ils sont construites comme les masses de batiments. Les maisons reliées les une aux autre par des pont, on connent sous le nom de geçme entre le peuple, expliquent bien les relations sincées entre les habitants qui vivent dans ces batiments<sup>6</sup> (Foto: 1,5,6).

6 A l'époque reculée, les villageois contruisaient leur maisons. adossée l'une a l'autre. pour se proteger contre les voieurs et. les bandils pour cela la ville n'avait pas pu s'etendre en dehors de sa frontiere. Au temps jadis la ville était enlourée par une enceinte ayant trois grandes portes. Lard le soir ces portes étaient fermées et personne ne pouvait y entrer, d'autre part derriere de la ville il y avait un abime. Cette situation facilite la defence de la ville contre les attaques (selon les renseignements de Mehmet et Hamit Çiftçi du village de Balaban le 22.10.1977).

Dans la plupart des maisons de Balaban dont les façades donnant sur la rue, il n'existe pas de cour (Foto: 2,3,4). Dans les maisons sans cour on voit une cour moyenne qui se trouve entre la grange, l'écurie et les pièces. Elle est ouverte. Elle est employée au lieu de la cour. Dans cette place on voit une foyer pour cuisiner les repas et les pains. En conséquence, dans cet endroit on fait les affaires quotidiennes. Certaines maisons possèdent la cour. Le mure de la cour est plus haut que la taille d'un homme. Dans la cour où l'on pénètre par une porte à deux battants, il existe l'écurie, la grange, le fourneau, le foyer, le latrines ect.

Les maisons de Balaban ont notamment deux étages et les matériaux de construction sont le pisé et le bois<sup>7</sup>: La base de la construction est en pierre. Elle n'est pas plus profonde et l'épaisseur est 70-80cm. Dans la construction on utilise les planches épaisses en bois pour obtenir la solidité. Les murs du premier étage est masse: Il n'y a pas de fenêtre au rez-de-chaussée, ou bien elles sont peu nombreuses et petites. Les maisons construites après l'année 1950, ont beaucoup de fenêtres et elles sont larges (Foto: 2,4).

Le deuxième étage des maisons de Balaban sont construites par le technique çatma: Entre les bois croisés sont remplis avec les pisés. Bien que le premier et le deuxième étage sont construits en brique crue, le cumba (sa saillie) est construit avec le technique çatma pour obtenir légèreté. Les cumbas sont les fenêtres sur ses façades des rues et ses parties latérales (Foto:2,7). Parfois, les façades des cumbas ont de fenêtres: S'il y a des fenêtres elles ont fermées avec des volets en bois (Foto:2). Les fenêtres sur les autres murs, selon celles du rez-de-chaussée, sont plus nombreuses et plus larges. D'autre part, les fenêtres sont grillées généralement en bois (Foto:9).

---

7 Sur les particularités du pisé et surtout de l'architecture du pisé local. Voir D.Kuban., "Türkiye'de Malzeme Koşullarına Bağlı Geleneksel Konut Mimarisi Üzerine Bazı Gözlemler", Mimarlık "Certaines observations de sur l'Architecture d'Habitat Traditionnel Depend des Conditions de Matériaux en Turquie". L'Architecture, de D.Kuban), s.36, İstanbul. 1966. s.15-20. M.Erinç.. "Türkiye'de Vernaküler Kerpiç Mimarisi". TAÇ. Türkiye Ant Çevre Turizm Değerlerini Koruma Vakfı Yayını, (M.Erinç., "L'Architecture de Pise Vemiculaire en Turquie", éditions de la Fondations picuse" protection les merveils les Touristiques et Monumentales en Turquie", Volume, 2. p.7, Novembre 1987, p.36-40.

Le toit des maisons de Balabans est appelé sous le nom de dam: Après la construction de la partie supérieure du mur, les cordes sont remplacées et puis elles sont couvertes avec le roseau ou la paille. Sur lesquelles on repand la boue et on bat avec les pieds. Ensuite on les inserrés avec une pierre ronde quel est connue sous le nom de Yuvarlak taşı aux environs de Balaban (Foto:1).

Dans les maisons de Balaban, notamment aux bâtiments dont les façades donnant sur la rue, il n'existe pas de balcon (Foto:3). Le toit plat de la grange et de l'écurie du rez-de-chaussé est utilisé comme le balcon devant les pièces du deuxième étage et cet endroit est servi d'assise et à se promener et que se coucher les jours d'été. D'autre part les on y sèche des légumes pour l'hiver. Rarement, nous pouvons y voir une pièce unique qu'on disant örtmelik üstü ou petek. Dans les maisons en l'eyvan qui possède une cour devant elles, l'eyvan du deuxième étage est utilisé comme le balcon (Foto:1-8).

L'avant toit des maisons de Balaban est en pierre régulière naturelle, la surface d'avant-toit est enduite de plâtre avec la boue, il est plus haut de 40 cm. selon la circonstance du toit. L'avant-toit et la surface des maisons sont enduits avec la terre rouge et le mélange de la paille provenant des environs de Balaban qu'on appelle sous le nom de Teknece. L'intérieur des maisons est badigeonné avec la chaux blanche connue entre les peuples sous le nom de cila qu'il a été aussi venu du même endroit (Foto:3,8).

Dans les maisons de Balaban on voit deux sortes de plan les maisons örtmelikli et les maisons eyvanlı: Les maisons örtmelikli sont très répandues et elles ont deux groupes selon la disposition des pièces: Nous voyons au premier groupe, au rez-de-chaussé, l'écurie, la grange, le grenier (ambar) et une pièce d'hiver (plan: 1-a). La deuxième étage possède les pièces d'été, le bucher (odunluk), parfois, un deuxième grenier (zahralık) (plan no: 1-b) : Dans ce type de maisons, de la pièce d'hiver qui se trouve devant de l'entre on passe à une cour en carrée est à ciel ouvert, appelée Havlu entre le peuple et de cette cour on pénètre à la grange et à l'écurie. Il y a un escalier en bois dans la cour avec la quelle on arrive au salon de réception et au grenier que se trouvent devant le toit de l'écurie de la grange ou de la pièce d'hiver du premier étage (Plan: 1-a, b).

Dans le type de plan du deuxième groupe les maisons Örtmelikli a une cour intérieure: Dans ce groupe on entre à une cour entourée avec grange, l'écurie et de dépôt en quatre côtés.

On arrive au deuxième étage avec un escalier en bois: Nous pouvons voir au deuxième étage une ou deux pièces situées sur le toit du premier étage. L'une salon de réception, l'autre salle de séjour ou bien la chambre à coucher. L'entour de la cour est arrangé tout à fait comme un balcon (Plan: 2, a-b) (Foto:8).

Dans les maisons en eyvan, au premier étage, se trouve une pièce d'hiver connue sous le nom de réception ou la cheminée de café, l'écurie et la grange (plan: 3-a). Au deuxième étage on voit une entrée équivalente d'eyvan, un corridor étroit et deux pièces placées en symétrique. Comme l'entrée a l'aspect un eyvan ces types de maisons sont connues entre les peuples sous le nom des maisons en eyvan (eyvanlı ev-ayvanlı ev) (Plan: 3-b).

Les pièces du rez-de-chaussée et du deuxième étage des maisons de Balaban ont la même fonction malgré le plan variable des maisons: Au rez-de chaussé des maisons örtmelikli (örtmelikli ev) les murs sont très massifs (les fenêtres peu nombreuses) et il y a une cheminée pour cuisiner et réchauffer. Certains murs ont une grande niche qui sert à mettre des matelas connue sous le nom de yüklük: Au premier étage des maisons en eyvan on voit un corridor et la salle de réception connue sous le nom de salon. Dans cette pièce on voit des grandes armoires connues sous le nom de taka. Au l'autre côté de ce corridor Uya une petite pièce appelée cheminée et servant à cuire le café pour les visiteurs (plan: 3-a).

À l'étage supérieur, il existe deux ou trois pièces situées sur le toit de la pièce hivernale et de la salle des maisons örtmelikli. L'une de ces pièces est utilisée comme le cellier, l'autre comme la salle de réception. Devant ces pièces s'allongent les toits de l'écurie et de la grange de l'étage intérieur appelé dam üstü ou petek par le peuple (plan: 1-b) (Foto: 1, 8).

Au deuxième étage des maisons en eyvan il y a deux pièces à deux côtés de l'entrée en apparence d'eyvan: L'une est destinée aux visiteurs, l'autre est la salle de séjour d'été. Dans les pièces au bas des fenêtres le plus souvent se trouve le divan en terre connu sous le nom de sedir-makat entre les peuples (Plan: 3-b).

Dans les maisons de Balaban, notamment à l'entre de la salle de visiteur. On voit un seuil disant en turc eşik, dont il est plus basse de la surface de la salle, connu, entre les peuples, sous le nom de aralık : Eşik est soutenu par trois ou quatre arcades qu'elles ont apparences de type de l'arcade Bursa. D'autre part, on trouve dans les murs les petites armoires avec un couvercle ou sans couvercle sous le nom de taka. On voit une niche de lampe en plâtre à l'un angle du mur (le lieu de lampe) (Plan: 2-b).

Dans les maisons à cour de Balaban les latrines se trouvent dans la cour et dans les maisons sans cour üs se trouvent à l'étage interieur à côté de l'entrée. La salle de bain se trouve parfois à l'étage inferieur à côté de la pièce d'hiver consruit comme une cellule isolée, parfois, au dexième étage etre les pièces. Certaines salles de bain ont la forme d'armoire en bois situé dans une pièce (plan : 1-a).

A l'exterieur des maisons de Balaban il n'existe pas beaucoup d'ornement. Mais, la rangée asymetrique des maisons qui crée regularite de sa désordre, donne une boute naturelle (Foto:1). D'autre part, les saillis (cumba-çıkma) font gagner la vivacité aux maisons de Balaban (Foto: 4, 7, 9). Les grillages des fenêtrés en bois sont parues très belles dans ces maisons en pisé. Les ornements de plafond des cumbas (la saillie) en bois sont les ornements principeaux (Foto: 9). Dans les maisons les armoires en arcade apellant sous le nom de gantarmalı (arcad) les niches de lampe en bois ou en plâtre que se trouvent angle des murs on peut acceptez comme des elements decoraüfs<sup>8</sup>.

### **Caracteres et Particularites:**

A Balaban est à ses environs, notamment dans la constriction des maisons du vülage, les materiaux de constriction sont la pierra à la base et le pisé à l'anceinte. Aux allentours de Darende, Malatya de l'ancien

---

<sup>8</sup> Pour la précision un l'arc à gantarmalı . voir B.Deniz, Malatya. Darende, Balaban Evleri (Maisons de Malatya Darende et Balaban) p.21, 43. et B.Deniz., "Malatya Türk Ev Mimarisisinin Ana Hatları", MTRE (Les Particularites de L'ArchitecLure d'Habitat Turc de Malatya. MTRE), p.19-23.

Malatya jusqu'à Elazığ, Harput et Diyarbakır de la direction de l'est jusqu'à Hekimhan, Arapkir (Malatya), Kemaliye- Eğin (Erzincan), Divriği et Sivas à toutes ces villes, comme à Balaban, les batiments sont construites avec le technique de masse en pisé ou le technique de Karkas que l'on emploie les bois en croisant entre lesquels sont remplis des briques ou de pisé<sup>9</sup>.

Dans les maisons traditionnelles de L'Anatolie devant la maison, se trouve notamment une cour entourée d'un mur haute. D'autre part, notamment aux alentours des villages de Diyarbakır, Siirt, Bitlis, Mardin, İzmir, Manisa, Aydın et Denizli, le toit du premier étage situé devant le deuxième étage est employé comme la cour. On voit la même construction aux alentours de Balaban, Darende et dans les villages entre Darende- Balaban. Dans les centres que nous avons cités ci-dessous, comme l'arrière des maisons est adossée à la montagne c'est naturel de construire un dam üstü, utilisant au lieu de la cour. Aux alentours de Balaban il est intéressant d'employer une telle architecture sur un terrain plat (Foto: 1-8).

Les maisons de Balaban construites comme adossée l'une à l'autre aux environs de Malatya, donne l'impression comme si cette particularité appartient seulement à Balaban.

Il n'y a pas d'autre exemple similaire parmi les installations que nous pouvons connaître. C'est à dire Balaban est un exemple unique à ses environs. Il peut-être on peut trouver ce genre de construction en

9 Pour la précision sur l'habitat de lieux cités ci-dessous voir L'Architecture d'Habitat Turc de Malatya, Darende et Balaban de B.Deniz, Ankara, 1978. "Malatya Türk Ev Mimarisinin Ana Hatları (La particularités de L'Architecture de Habitat Turc de Malatya". MTRE) p. 19-23. M.Yıldız. "Harput Konakları ve Evleri ". Yeni Fırat Dergisi (Maisons et Kiosques de Harput. Periodique Revue Euphrate Nouvelle), C.III. s.25, Elazığ 1965, p.23-76. N.Sakaoğlu., Divriği'de Ev Mimarisi, (L'Architecture d'Habitat à Divriği), İstanbul, 1978. H.Acun., "Sivas ve Çevresi Tarihi Eserlerinin Listesi ve Turistik Değerleri", Vakıflar Dergisi. (Les Merveilles Touristiques et la Liste d'oeuvres Historiques de Sivas et ses Environs, Periodique Revue de Vakouf), Vol.XX. Ankara, 1988, p.183-220. B.Alper.. "Kemaliye Evlerinde Metal İşçiliği". IV.Ulusal El Sanatları Sempozyumu Bildirileri. 21-24 Kasım 1984 (Main d'Oeuvre en Metal Dans les Maisons de Kemaliye. Les Manifestations du IV e Symposium des Arts de Main d'oeuvres Nationales. le 21-24 Novembre 1984), İzmir 1985, p.1-3. B.Alper., "Yok Olan Bir Kültür Mirası Kemaliye Çarşı Bölgesi". TAÇ. C.2. Kasım 1987. s.21-24 (Un Héritage Culturel Disparu, La Zone de Marche de Kemaliye", TAÇ, V.2. p.7. Novembre 1987. p.21-24).



pierre et en pise aux environs de Adıyaman, Urfa, Mardin et Siirt, Mais, il est évident que les maisons de ces vüles que nous en avons parlé ci-dessous sont influences des maisons Arabiques trouvant à la frontière voisine de l'Anatolie<sup>10</sup> (Foto:1).

Les techniques de construction, l'enduit et la vant-toit des maisons de Balaban sont très répandus aux environs de Balaban, le plus souvent dans les villages entre Malatya- Darende. A Darende la forme de l'avant-toit est plus différente. Dans cette ville l'avant-toit en cône appelé yelpaze saçak par le peuple est très répandu. Les exemples similaires des avant-toit des maisons de Balaban. On voit aussi dans la région de l'Anatolie de l'Est, aux environs de Sivas, Siirt et Mardin.

Les fenêtres du premier étage des maisons de l'environ de Balaban sont peu nombreuses. Mais, il existe beaucoup de fenêtres au deuxième étage. comme dans les maisons de Malatya. On peut trouver les mêmes particularités dans toutes les maisons de l'Anatolie. D'autre part les fenêtres en arcade appelé Gantarmalı oymalı pencere par le peuple, à deux ou trois arcades le ventre des arcades composé des tuiles ondulées, et pose l'on plat l'autre en vers donnent une apparence côtelée qui se trouvent dans les maisons de Malatya, ne sont pas répandues dans les maisons de Balaban. A Balaban, ce type d'arc, attire l'attention avec ses petites armoires appelé Taka. D'autre part, ce type d'arc on voit seulement aux environs de Malatya et Elazığ. Il n'existe pas d'autre lieu de L'Anatolie appliquant ce genre de fenêtre<sup>11</sup>.

Le Balcon, nommé par le peuple, selon sa grandeur balkon, gezemek, köşk, influant sur les maisons de Malatya et Darende n'est pas important dans les maisons de Balaban. Cette fonction est assurée par le toit du rez-de-chaussée ou par celui de voisin. On peut trouver les exemples similaires dans les villages entre Malatya-Balaban et dans les maisons de Eski Arapkir. Quant à Anatolie nous pouvons les trouver à l'Est à Siirt, Bitlis, Mardin, Urfa à l'ouest à İzmir. Manisa, Aydın, Denizli.

10 Voir B. Çoban., "Kerkük Evlerinin Özellikleri". TFAD. 18. 328. Kasım 1976. s.7809 ("Les Particularités des Maisons de Kerkük", TFAD. 18.328. Novembre 1976, p.7809). S. Saatçi.. "Kerkük Yöresi Halk Mimarısından Örnekler", II.Milletlerarası Türk Folklor Kongresi Bildirileri, C.V., Ankara. 1983. s.201-216 (Exemples de L'Architecture Publique de la Région de Kerkük", le Manifestations de Congrès Folklorique Turc International". Vol.V. Ankara 1983. p.201-216.

11 Pour la précision voir B. Deniz.. "La particularités de L'Architecture d'Habitat Turc de Malatya", p.19-23.

Parmi les architectures de Maison régionales, le plan des maisons de Balaban a une particularité intéressante. Aux environs de Darende, Malatya, Elazığ, il existe particulièrement des maisons dont l'entrée inférieure est en eyvan construites selon le plan l'étage supérieur à la salle ouverte (diş sofalı) et des maisons à quatre pièces (dört odalı) ayant une salle intérieure<sup>12</sup>. Alors que à Balaban on voit des maisons dont l'entrée supérieure est en eyvan et des maisons à la cour intérieure appelée Örtmelikli par peuple. On peut trouver des maisons dont l'entrée en eyvan construites en pierre à Niğde, Kayseri, Sivas, Diyarbakır, Siirt, Bitlis et Mardin (Foto:3, 4).

En revanche des maisons en eyvan répandues en Anatolie, il est rare de trouver des maisons à cour moyenne connu en örtmelikli ev à Balaban. Il est possible de produire une ressemblance entre les maisons à deux étages en pierre ayant une cour de Diyarbakır, Urfa, Mardin<sup>13</sup> et les maisons appelées örtmelikli ev, Mais les matériaux de constructions et les placements des pièces sont très différents (Foto: 7,9).

Le placement des pièces des maisons de Balaban ressemble à celui des maisons de Malatya<sup>14</sup>: Dans les maisons de Malatya et Darende, construites selon le plan à trois salons, se placent quatre pièces

12 B. Deniz.. "L'Architecture d'Habitat Turc a Balaban. Darende a Malatya, p.41-42. B.Deniz.. "Les Particularités de L'Architecture d'Habitat Turc a Malatya, p.19-23.

13 Précisez sur les maisons de Mardin. Urfa, Diyarbakır voir. Diyarbakır Evleri, Emlak Kredi Bankası Yayını, Ankara. 1955 (Les Maisons de Diyarbakır, édition de Banque du Crédit Foncier, Ank.1955). D.Erginbaş.. Diyarbakır Evleri. İst.1953(Les Maisons de Diyarbakır. İst.1953), KTogay.. "Diyarbakır Evleri", Arkitekt, C.XVI. s.187, İst.1947, s.165-169-191 (Les Maisons de Diyarbakır. Arkitekt, C.XVI. s.187, İst.1947, s.165-169, 191). O.Tuncer.. "Diyarbakır Evleri". Önasya. C.VI, s.65, Ank. 1971, s.10-11 (Les Maisons de Diyarbakır. Önasya. C.VI, s.65, Ank. 1971, s.10-11). R.Üçier.. "Diyarbakır Evlerinin Mimari Bakımdan Tetkiki". Bayındırlık Dergisi. 1942, s.7-10 (Étude des Maisons de Diyarbakır Sous l'Angle de L'Architecture, Bayındırlık Dergisi, 1942, p.7-10). M.Sözen., Diyarbakır'da Türk Mimarisi, İst.1971. s.229-240 (L'Architecture Turc a Diyarbakır, İst.1971. p.229-240), B.Çeünor., "Diyarbakır Evleri". İlgi, s.32, 1981, s.12-20 (Les Maisons de Diyarbakır. İlgi. p.32, 1981. p.12-20). A.C.Körükçüoğlu.. "Urfa Evleri". Türkiyemiz. s.44. Ekim 1984. s.25-31 (ing.46) (Les Maisons de Urfa, Türkiyemiz. p.44. 1984. p.25-31). F.Sayılan.. "Mardin Evleri". Türkiyemiz, s.53, 1987,s.7-14 (Les Maisons de Mardin, Türkiyemiz, p.53, 1987, p.7-14).

14 Il n'y a aucune édition sur les maisons de Darende. Nous avons un ouvrage inédit sur ce sujet. Voir B.Deniz. Malatya. Darende ve Balaban'da Türk Ev Mimarisi, s.44-50 (L'Architecture d'Habitat Turc a Malatya. Darende et Balaban, p.44-50), Pour la bibliographie de l'histoire de Darende voir M.Sözen.. "Doğu Anadolu'da İlginç Bir Yerleşme Balaban ve Anıtları" (Une Etablissement Intéressant en Anatolie de l'Est, Balaban et Ses Monument!. p.19. N.B.3.

à l'étage supérieur et intérieur, alors que dans les maisons dont l'entrée de l'étage intérieur est en *eyvan*, se trouvent une pièce un garde-manger à n'importe côté de l'entrée et 2 ou 3 pièces placées au fond de la salle ouverte le devant de l'étage supérieur. Dans les maisons de Balaban il n'existe pas de type maisons à quatre pièces. Mais, qu'il y a ressemblance être certaines maisons *örtmelikli* et des maisons dont l'entrée est en *eyvan* a l'étage inférieur des lieux cités ci-dessous type des maisons *örtmelikli* à l'étage intérieur se trouvent une pièce hiver rale et un cellier, quant aux pièces se situent à l'étage supérieur. Mais le nombre des pièces sont 2 ou 3 dans les exemples anciens. L'une chambre à coucher, l'autre salle de visiteur.

Dans les maisons de Balaban comme celles des environs de Malatya à chaque pièce il y a une armoire et dans les pièces de l'étage inférieur une foyer. Notamment les maisons construites avant 1950 au premier et deuxième étage ont une petite pièce nommée *kahve ocağı* (la cheminée de café) servant à préparer le café pour le visiteur. On peut voir cette particularité des maisons des environs de Malatya et Elazığ, dans les maisons des environs de Kemaliye (Erzincan) (plan: 3-a).

Dans les maisons de Balaban comme dans toutes les maisons de l'Anatolie. la pièce de visiteur est magnifique (connue sous le nom de *baş oda*): Parfois, la pièce de visiteur a une saillie vers la rue comme une *cumba* et l'entrée de cette pièce, a un seuil connu sous le nom de *pabuçluk* (*saff-ı nal*). Le seuil situé en contre bas de la pièce est séparée de celle-ci par une galerie en arc soutenue par des piliers en bois. On l'indique une ressemblance entre cette particularité architecturale que l'on voit dans les villages des environs de Malatya comme à Cafana et Gözene et celle des maisons traditionnelles de l'Anatolie Turque.

Dans les maisons de Balaban il n'y a pas d'ornement à l'intérieur des maisons. Mais, nous pouvons voir beaucoup d'ornements dans d'autres lieux de l'Anatolie. Les *baleons* (*cumba*) et les grillages en bois de fenêtres de l'architecture plus modeste de Malatya ont la particularité d'être des éléments décoratifs. Dans ce cas les maisons de Balaban sont semblables les maisons de Malatya. D'autre part, les rues passant sous les maisons connu *selamlık* et les rues impasses que connaît aussi sous le nom de *selamlık* dont l'entrée et la sortie sont assurées par une porte unique, notamment les ponts qui attachent deux maisons l'une à l'autre (des voisins ou des parents) ont assurées la vivacité des

maisons de Balaban: On peut trouver des maisons qu'une rue traverse de dessous à Adıyaman, Urfa, Diyarbakır, Kayseri, Nevşehir, Aksaray où toutes les maisons sont construites en pierre<sup>15</sup>. Mais, il est très rare de trouver, un exemples aussi harmonieuse que les maisons de Balaban. D'autre part, il n'est pas repandu en Anatolie de réaliser l'entrée et la sortie d'une impasse comme par la seule porte d'une maison (Foto: 5,6).

Malgré la beauté extérieure des maisons de Balaban qu'elles ont gagnés grace à leur vivacités, à l'intérieur il n'y a pas presque de decorations: Mais, la niche de lampe située à n'importe angle de la pièce et les ornements en bois plafond, les cumbas montre à l'extance du desir de la beauté (Foto: 9-10). D'autre part, nous n'avons pas rencontré le fresque dans les maisons de Balaban. D'après notre avis, comme Balaban est un village, les fresque que Ton voit l'extérieure et l'intérieure des maisons de Malatya, il en manque dans les materieux de cet endroit.

Les maisons de Balaban ont une particularité intéressante avec ses materieux de constructions en pisé le technique architecturale local et le type du plan: Notamment les maisons qu'ont deux étages et que sont ouvertes sur les rues courbes, les ponts sous les maisons, connues entre les peuples sous le nom de selamlık et plus important peut-être, les impasses qui sont ouvertes seulement sur une porte augmentent la singularité des maisons de balaban.

Les maisons de Balaban avec leur structures comme adossé l'une à l'autre, donnant l'impression d'être ramassé l'une sur l'autre et avec leur plan en cour moyenne possèdent une particularité intéressante. Au point de leur plan et de leur aspect il y a une grande ressemblance entre les maisons de l'Anatolie sud-est et l'architecture de pays arabes tel que la Syrie, Irak et Tiran.

En somme , les maisons de Balaban que s'étendent de Malatya, Darende jusqu'à Elazığ, Sivas sont des lieux d'habitations intéressants exceptionnelles. Parmi les maisons de rAnatolie-Turque elles ont une boute particulière grâce a leur specialité intéressante.

---

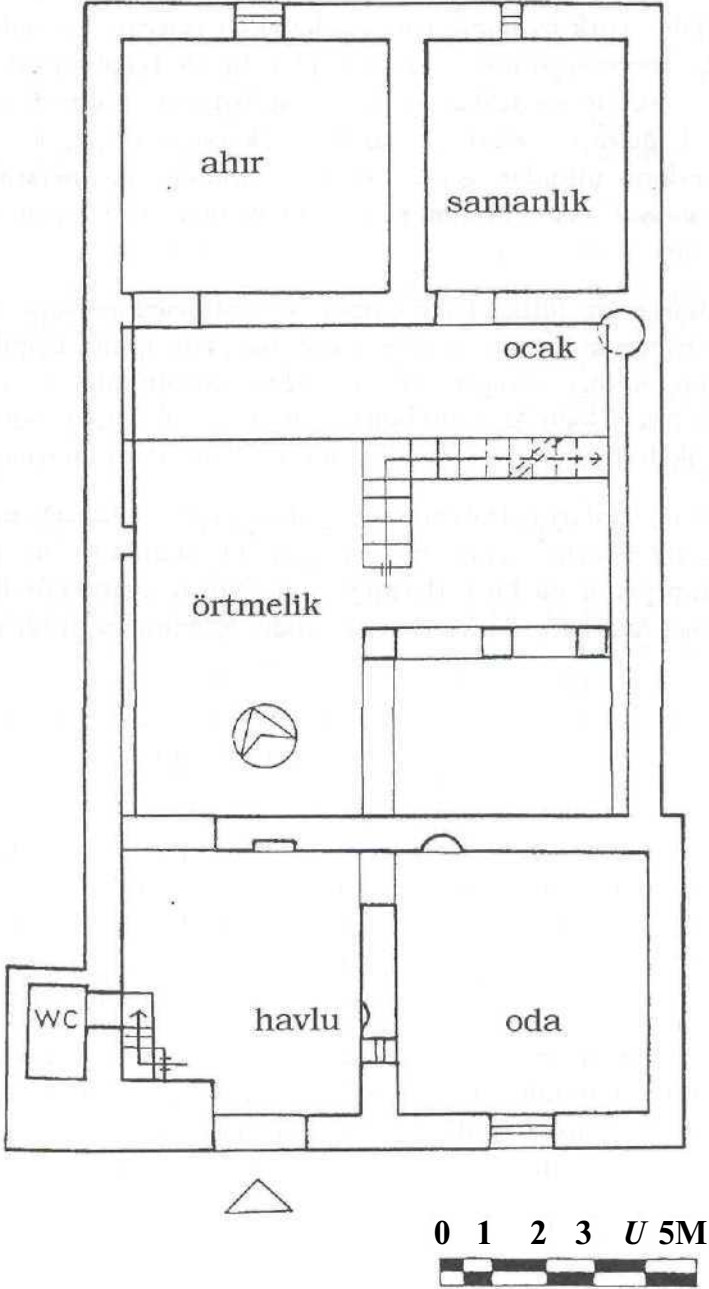
15 Pour les maisons en deşsin à Malatya voir B.Deniz., Malatya Türk Ev Mimarisinin Ana Hatları, p.23, N.B.8 (La Particularité d'"Habitat Tırc à Malatya, p.23, NB.8).

## ÖZET

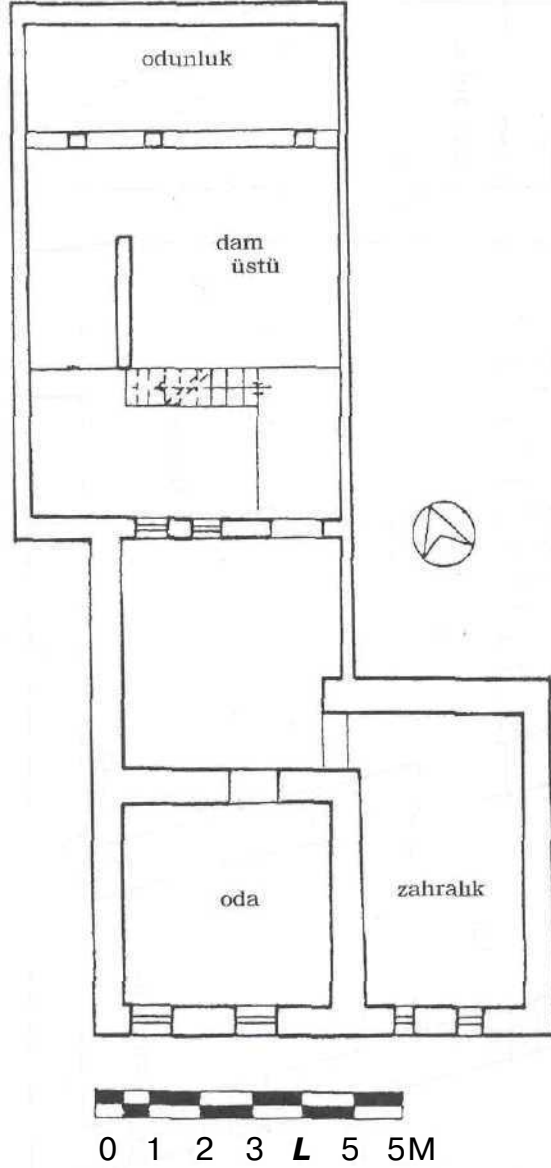
Anadolu- Türk ev mimarisinin geleneksel evlerine karşılık, kerpiç malzemesi, yöreye özgü inşa tekniği ve plan tipiyle Balaban evleri ilginç bir özelliğe sahiptir. Genellikle iki katlı yapılan evlerin dar ve düzensiz sokaklara bağlanması, sokak üzerinden karşı eve geçişi sağlayan köprüler, evlerin altından geçen yollar (selamlık), yine **selamlık** diye anılan tek giriş ve çıkışı bulunan çıkmaz sokaklar bu ilginçliği daha da artırmaktadır.

Balaban evleri birbiri içine girmiş, üst üste yığılmış yapı topluluk-lun gibi görünen kuruluşu ve orta avlulu bir plan tipinin uygulanışıyla da ilginç bir özelliğe sahiptir. Gerek fiziksel görünümü, gerekse plan açısından Güney Doğu Anadolu bölgesi'nin. burada komşu Suriye, İran gibi Arap ülkelerinin ev mimarisiyle yakın bir benzerlik göstermektedir.

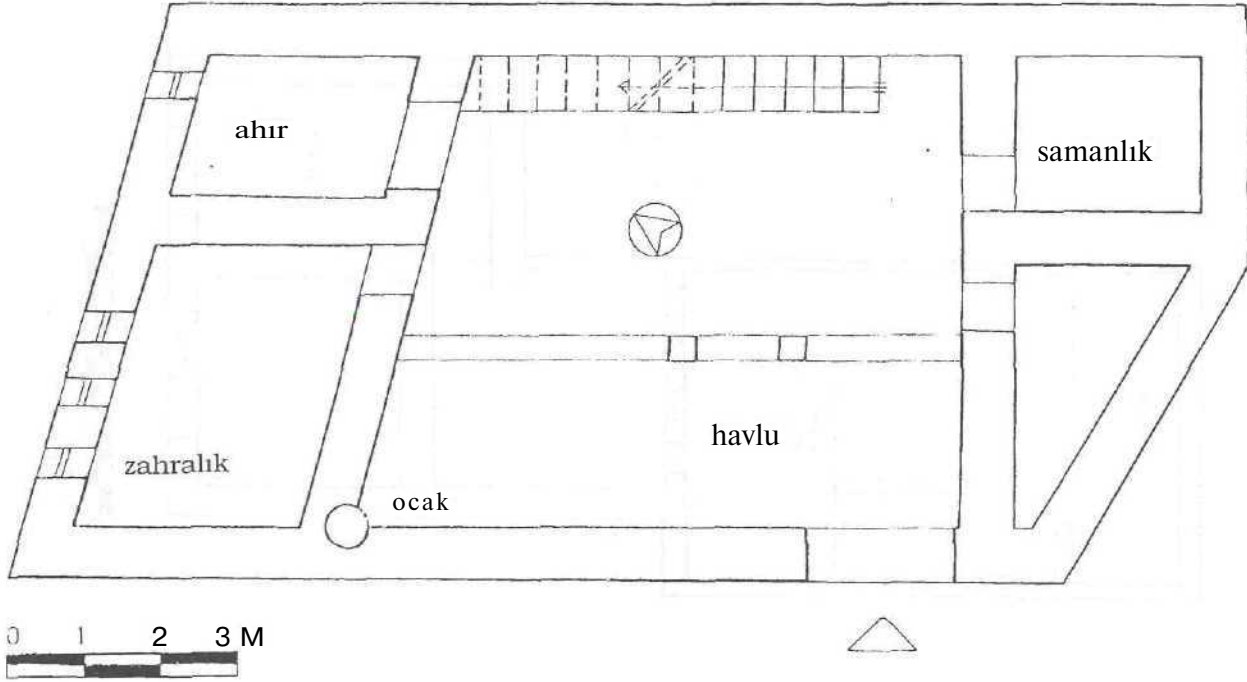
Balaban, Malatya, Darende gibi yakın yörelere, Elazığ, Sivas gibi daha uzaktaki şehirlere kadar uzanan geniş bir alanda henüz ikinci bir örneği bilinmeyen ilginç bir yerleşim yeridir. Bütün şaşırtıcı özellikleriyle de geleneksel Anadolu -Türk evleri arasında, kendine özgü bir güzelliğe sahiptir.



Plân no: 1-a Balaban, Abdurrahman Kihçer evi (Ortmelikli ev) zemin kat plânı, rölöve ve çizim: b. deniz 5.3.1977



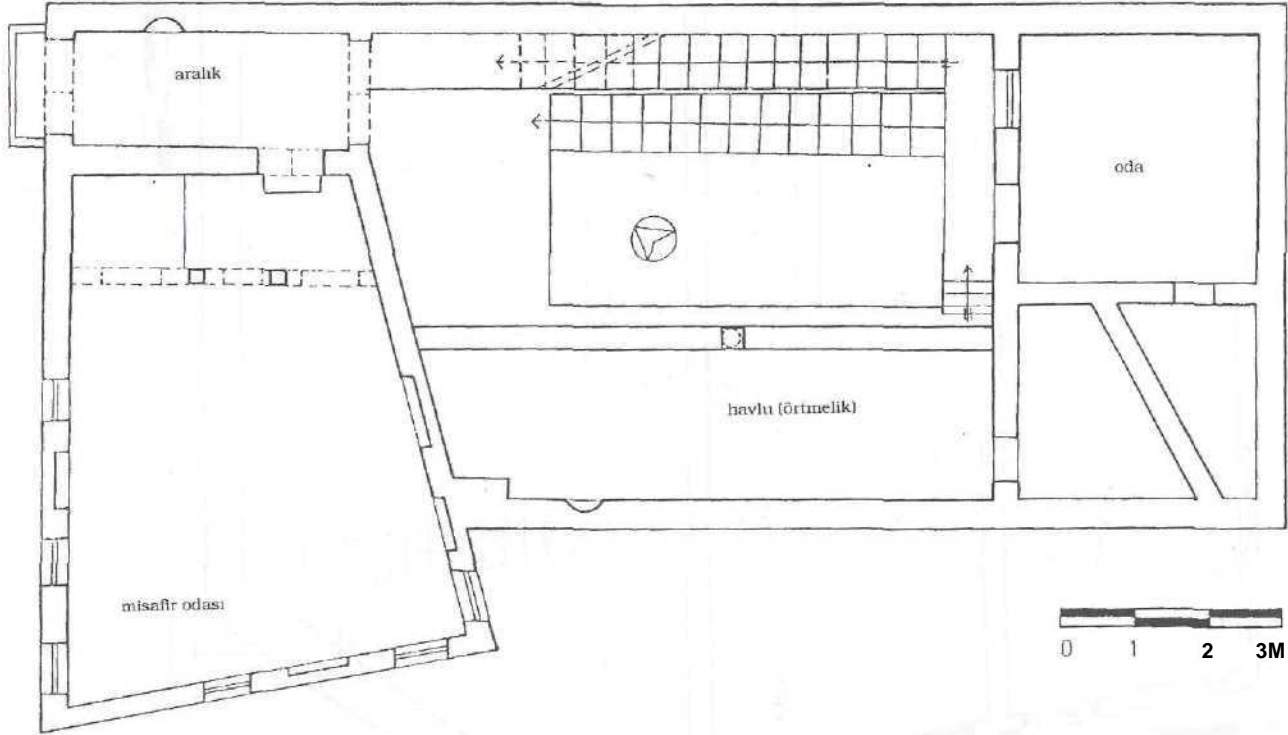
Plân no: 1-b Balaban, Abdurrahman Kılıçer evi (Ortmelikii ev) üst kat plânı, röleve ve çizim: b. deniz 5.3.1977



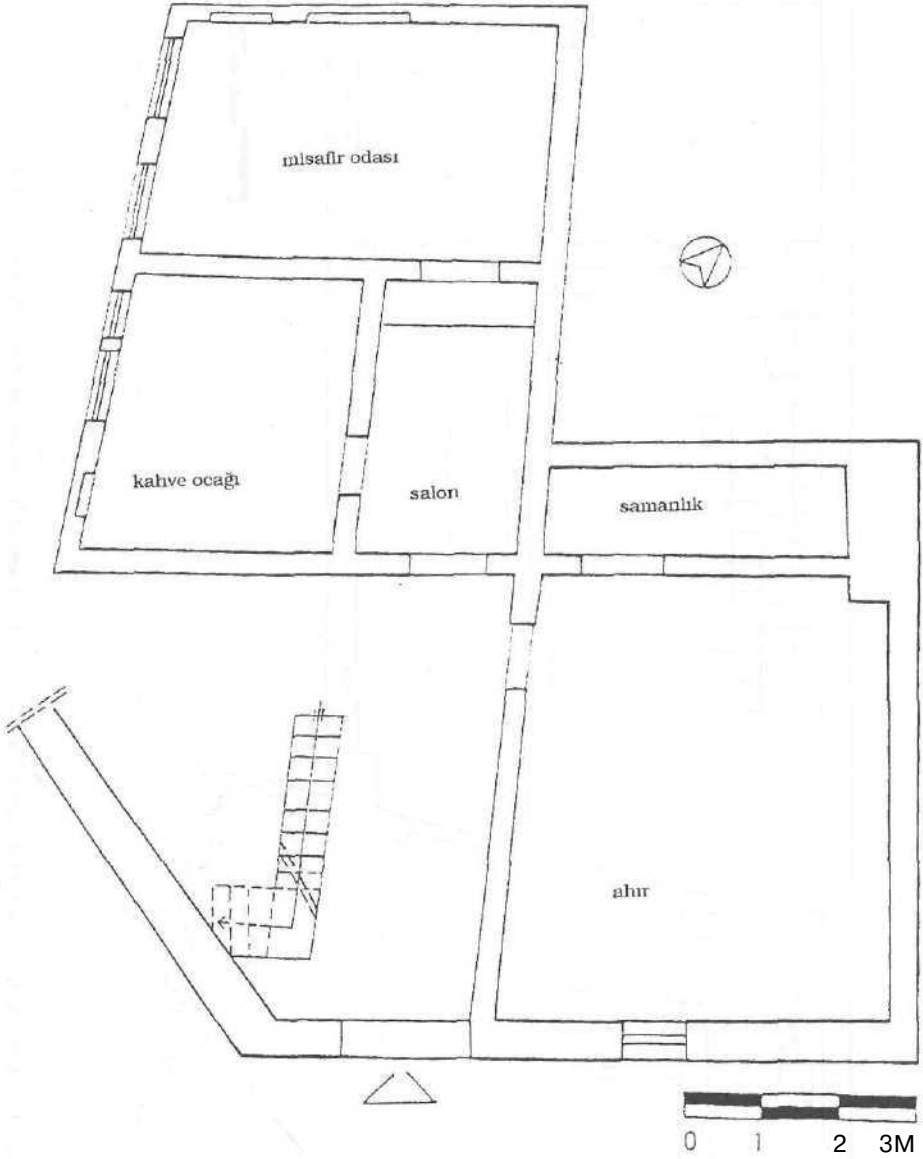
Bakır Deniz

Mân no: 2-a Balateâü, Hasan Göneü e<sup>1^</sup> [Ö<sup>^</sup>ai&[İkli ev) a<sup>^</sup>çtün -Mt pl<sup>^</sup>ro, rllöve vş çizil»: b. deitfe 5.3.1977

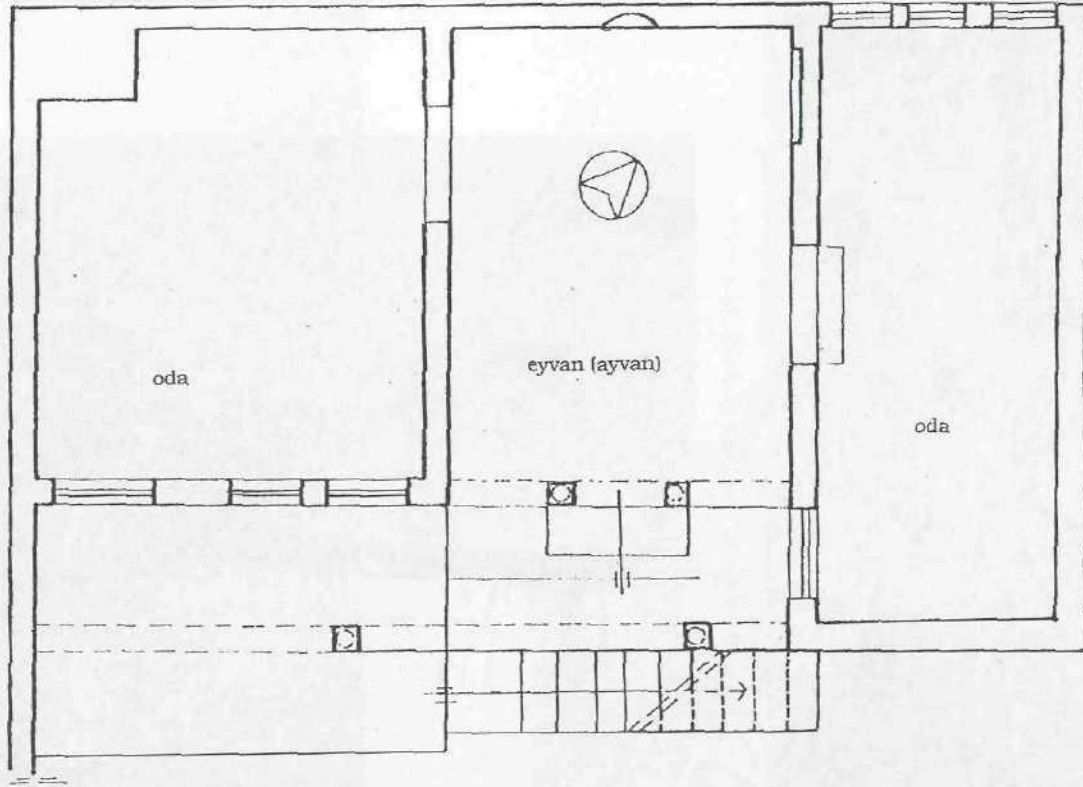




Plân no: 2-b Balaféâ, Hasan Gönçü evi (Örtmelikli ev) üst kat plânı, röhlöve ve çizim: b. deniz 5.3.1977



Plân no: 3-a Balaban, Yusuf Sevinç evi zemin kat plânı, b. deniz 1977



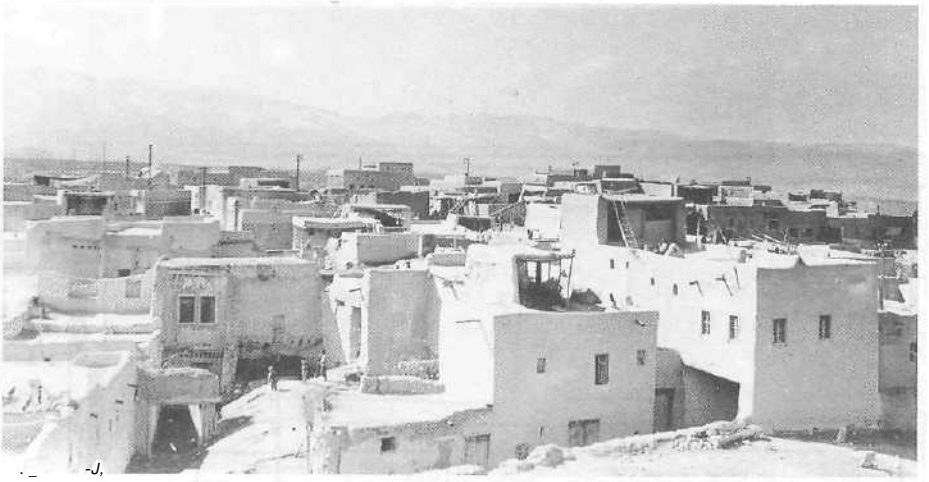


Foto 1. Balaban, la vue d'une générale, Mai 1977



Foto 2. Balaban, la maison de İlhan Topçu. Mai 1977



Foto 4. Balaban, la uasion de İlasan Göncü et Ahmet Çirkin, la vue de selamlık en trouvant dessous de la maison, Mai 1977



Foto 3. Balaban, la masion de Abdurralıman Kılıçer, Mai 1977



Foto 6. Balaban, la vue de geçme (le pont) entre les maisons de Duran Koçer et Niyazi Çiftçi, 1977

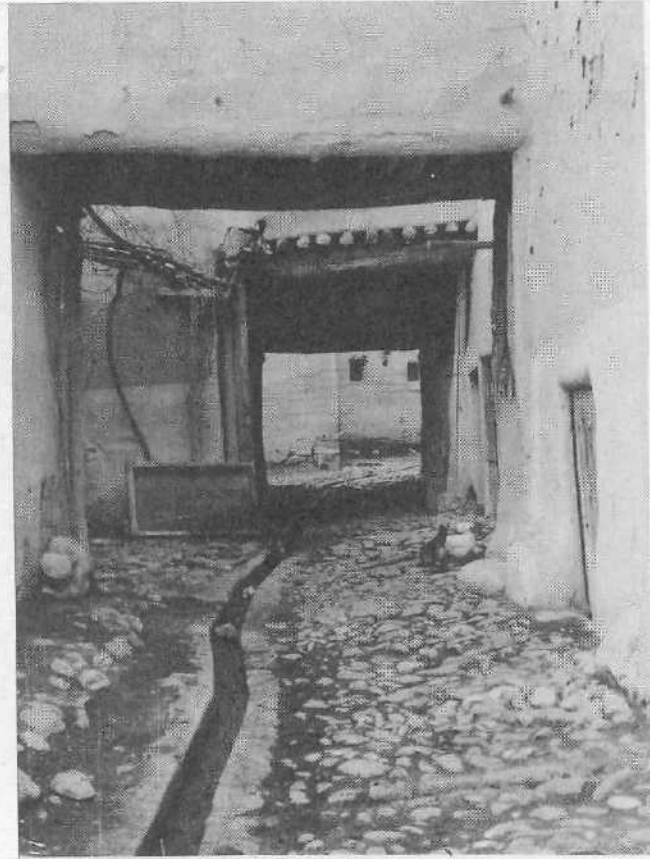


Foto 5. Balaban, la vue de selamlık (geçme-le pont) en trou-vent entre les maisons de Ömer et Sabit Özdemir, Mai 1977.



Foto 7. Balaban, la vue de salle (cumba), la maison de Fevzi Seher, Mai 1977



Foto 8. Balaban, la vue de dam üstü (sur la Loj ou petek), la maisons de Abdurrahman Kılıçer, Mal 1977

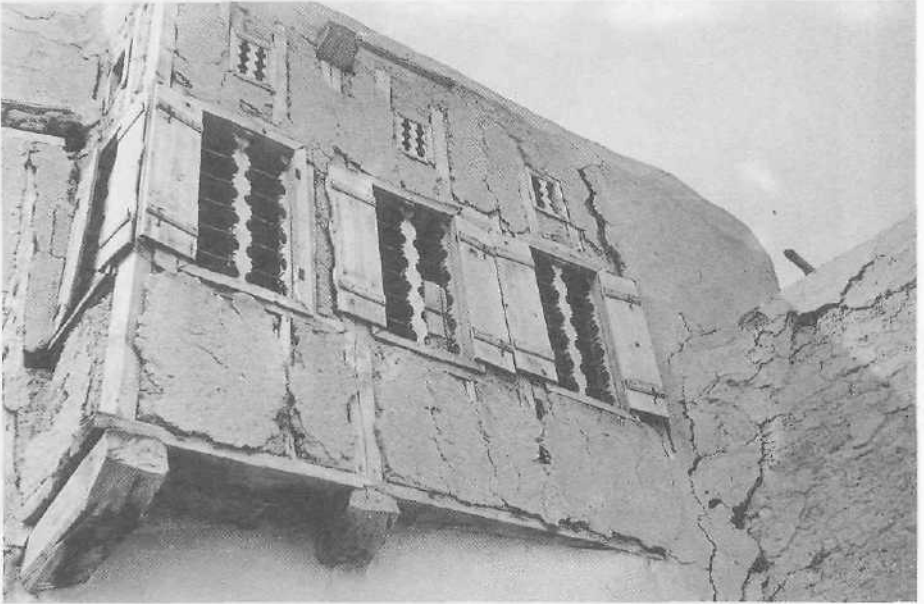
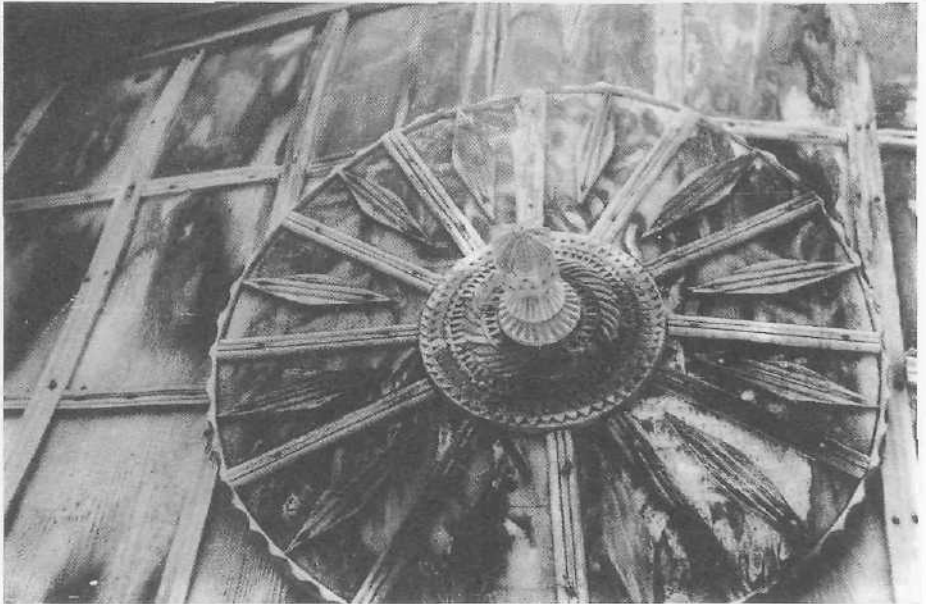


Foto 9., Balaban, la vue de saillie et sa fenelrr\ la inaisnn de Melanet Eser, Mai 1977



FoLo İÜ. Balaban. Ic (-enire de la saillie esL en bois. la maison de Hasan Göncü, Mai 1977