

ÖZBEKİSTAN VE TÜRKMENİSTAN'DA BULUNAN ORTAÇAĞ KERVANSARAYLARI ÜZERİNE GÖZLEMLER

İnci KUYULU*

Anadolu Selçuklu kervansarayları ile Orta Asya kervansaraylarının karşılaştırılmasına yönelik olarak yaptığımız araştırma için, Özbekistan ve Türkmenistan'a bir inceleme gezisi yapılmıştır¹.

Bu yazımızda, Özbekistan ve Türkmenistan'da bulunan kervansarayları tanıtmayı amaçlıyoruz. Aslında, bu eserleri tanıtmayı amaçlıyoruz demek sanırım yanlış. Çünkü üzerinde duracağımız kervansarayların büyük bir bölümü, bizlerin yayınlardan çok iyi tanıdığı yapılar. Ancak, yapılardan bazılarının sadece kalıntıları mevcut, bazıları ise tamamen ortadan kalkmış durumda. Bu nedenle, bu yazı çerçevesinde, söz konusu kervansarayların bugünkü durumlarına değinmek istiyoruz.

İncelemelerimiz **İpek Yolu** güzergâhı üzerinde yapılmıştır². Taşkent'ten başlatılan gezi **Semerkant- Buhara, Buhara- Amul** (bugünkü

* Doç. Dr.. E.Ü. Edebiyat Fakültesi, Arkeoloji ve Sanat Tarihi Bölümü, Öğretim Üyesi

1 Bu inceleme gezisi, Hirayama tpek Yolları Vakfı'nın UNESCO aracılığıyla verdiği burs ile gerçekleştirilmiştir. Bu gezinin ilk izlenimlerini oluşturan bu çalışma, İstanbul'da. 7-10 Mart 1993 tarihleri arasında. Mimar Sinan Üniversitesi'nce düzenlenen **Celal Esad Arseven Anısına Sanat Tarihi Seminerinde** bidiri olarak sunulmuş ve baskı için gönderilmiştir. İncelenen yapıların değerlendirilmesine ve Anadolu Selçuklu kervansarayları ile karşılaştırılmasına yönelik daha geniş kapsamlı çalışmamız ise başka bir yazı çerçevesinde ele alınmıştır. Bkz. İ.Kuyulu, "Anadolu Selçuklu kervansarayları ile Orta Asya Kervansaraylarının Karşılaştırılmasına Yönelik Bir Deneme", **Sanat Tarihi Dergisi, S.VIII** {baskıda}. Çalışmalarınızda kullandığımız Rusça yayınların Türkçeye çevirisi, E.Ü. Edebiyat Fakültesi Sanat Tarihi Bölümü öğrencisi Şenay Özgür tarafından yapılmıştır. Yardımları için kendisine teşekkür ederim.

2 Bölgenin tarihi ve coğrafyası hakkında geniş bilgi için bkz. A. Z. V. Togan, **Bugünkü Türkili (Türkistan) ve Yakın Tarihi**. C.I, İstanbul 1942- 1947; V.V. Barthold, (Yay. Haz. K.Y. Koprıman- A. İ. Alta). **Orta Asya Türk Tarihi Hakkında Dersler**, Ankara 1975; ay.yaz. (Haz. H.D. Yıldız), **Moğol İstilasına Kadar Türkistan**, İstanbul 1981.

Çarçu), **Amul-Hârizm**, yolu üzerinde gerçekleştirilmiştir³. Bugün Amul-Hârizm arasında iki yol bulunmaktadır. Bunlardan biri Amu Derya'nın güney kıyısına paralel uzanan ve Özbekistan sınırları içinde kalan, yeni yapılmış yoldur. Diğer bir gezi ise **Aşgabat-Merv-Amul** yolu arasında yapılmıştır. Bu güzergâhta ise, Merv'den kuzeye doğru giden ve Kara Kum Çölü'nün içinden geçen iki eski kervan yolu olan **Merv-Hârizm** ve **Merv-Amul** yolu üzerinde bulunan kervansaraylar incelenmiştir⁴.

Tanıtacağımız eserlerden **Ribat-ı Melik**, **Beykent Ribatı** ve **Daya Hatun Kervansarayı** dışındaki tüm yapılar, Merv'den kuzeye doğru giden, söz konusu eski iki kervan yolu üzerinde bulunmaktadır. Bu eserlerden **Ribat-ı Melik** ve **Beykent Ribatı**, Özbekistan'da, diğerleri ise Türkmenistan sınırları içinde kalmaktadır.

Çoğu çöl içinde bulunduğu için, güç şartlarla ulaşılabilen bu kervansarayların incelenmesinde, en büyük sorunu yapıların harabiyetleri ya da ortadan kalkmaları oluşturmuştur. Diğer bir sorun da, yapıların tarihlendirilmesi ve aidiyetleri konusudur. Bu yapılar arasında **Ribat-ı Melik**, inşa tarihi ve Karahanlılara ait olduğu kesin olarak; bilinen tek örnektir. Çoğu yapı ise XI. yüzyıla, XII. yüzyıla ya da XI-XII. yüzyıllara tarihlendirilmişlerdir. Bir araştırmacı tarafından Karahanlılara mâledilen bir yapı, diğer bir araştırmacı tarafından Büyük Selçuklulara mâledilmiştir. Örneğin, bir araştırmacı tarafından Karahanlı döneminde; diğer bir araştırmacı tarafından ise, Büyük Selçuklu döneminde ele alınan **Akçakale Kervansarayı'nın**, gerçekten hangi dönemde yaptırılmış olduğu önemli bir soru işaretidir. Bölgede egemen güçlerin tarihi ve söz konusu yapıların bulunduğu yerlerin alınışlarıyla bağlantılı olan bu tarihlendirme ve belirli bir egemen güce mâletme konusunun, tarihçilerle yapılacak ortak bir çalışmayla daha sağlıklı sonuçlar verebileceği kanısındayız. Bu nedenle, biz sadece, yapıların araştırmacılara önerilen tarihlendirmelerini ve dönemlerini belirtmekle yetindik.

3 Orta Asya'daki kervanyollar hakkında geniş bilgi için bkz. M.E. Masson. " SrednevekovniyeTorgoviye Puti iz Merva v Horezm i v Maverannah.(v Predelah Turkitenskoj SSR)", **TRUDY YUTAKE** (Yujno- Turkménistanskoy Arhaeologeskoj Ekspeditsii), **Tom XIII** (Aşhabad 1966) (derginin bu sayısı, tamamen bu esere ayrılmıştır); ayrıca bkz. N.B. Nemtseva, " Na Putyah iz Zapatnogo Sorda v Otrar", **Arkhitektura Stroitel'stvo i Uzbekistana**, **III**, (1987) ; ay.yaz., s.12-16 "Karavannimi Dorogami Golodnoy Stepi ", **Vehi Vremen** (Rasskazi o Pamyatnikah Istorii i Kulturi Uzbekistana), **Ahnanah** **89** (Taşkent 1989), s.40-46.

4 Bu iki kervan yoluyla ilgili harita için bkz. M.E.Masson, **a.g.m.,s.128**.

Çoğu Kara Kum Çölü'nde, insan elinin pek uzanamadığı yerlerde bulunmasına karşın, gerek doğanın tahribatı, gerekse yapıların büyük çoğunluğunda inşa malzemesi olarak kerpicing kullanılmış olması, çoğu kervansarayın çok harap olmasına, ya da tamamen ortadan kalkmasına sebep olmuştur. Kerpiç malzemenin zamanla yok olması, ya da eriyerek belirli bir yerde kümelenmesi nedeniyle, bazı yapıların daha önce çizilmiş planları olmasaydı, bugün ayakta olmayan bölümlerinin orijinal durumları hakkında herhangi bir şey söylemek mümkün olamayacaktı.

Çok tahrip olmuş örneklerden biri Merv-Amul yolu üzerindeki **Köhne Kuşmeyhan (Kışman)** şehrinde bulunmaktadır (Res.1). Bu şehirde, beş kervansaray kalıntısının varlığından ve bunlardan dördünün birbirine bitişik olarak inşa edilmiş olduklarından söz edilmekle birlikte, biz bu kervansaraylardan sadece bir tanesinin yaklaşık 1.5 m. yüksekliğe kadar olan dış duvar kalıntısına rastladık⁵. Bugünkü durumuyla, yapının plan şemasını anlamak mümkün olmamaktadır.

1078-79 tarihli, Buhara-Semerkant yolu üzerinde bulunan ve geofralı olarak isimlendirilen anıtsal cephe düzenlemesiyle ünlü **Ribat-ı Melikin**, sadece son yıllarda onarım görmüş taçkapısı ayakta durmaktadır (Res.2). Yapının, XX. yüzyıl başlarında ayakta olduğu bilinen ana cephesinden, günümüze hiçbir şey ulaşmamıştır.

1973-75, 1977 yıllarında yapılan kazılar sonucunda, yapının, iki inşa evresi geçirdiği belirlenerek, restitüsyon planları çizilmiştir⁶. Bu planlardan Ribat-ı Melik'in iki bölümden oluştuğu anlaşılmaktadır. Birinci bölüm, taçkapının arkasında uzanan büyük bir avludur. İkinci bölüm ise, bu avlunun arkasında yer alan ve iki inşa evresi geçirdiği belirtilen bölümdür. Bu bölümün birinci inşa evresinde, dört eyvanlı bir avlu olduğu, ikinci inşa evresinde ise, merkezi kubbeli kapalı bir bölüm ile, iki tarafında yer alan daha küçük birer avludan oluştuğu ileri sürülmektedir.

5 Söz konusu kervansaraylar hakkında ayrıntılı bilgi için bkz. M.E.Masson, a.g.m.. s. 109.

6 Plan ve bilgi için bkz.N.B.Nemtseva. "Navoe o Rabat-ı-Malike", **Arkhitektura Stroitelstvo i Uzbekistana, I** (1980), s.22-26.; **Hudojestvennaya Kultura Sredney Azii IX-XII Veka**. Taşkent 1983. başlıklı eserde yapıyı çeşitli yönleriyle ele alan üç makale bulunmaktadır. Yapının kazı sonuçlarıyla ilgili bilgi için bkz.N.B.Nemtseva. "Rabat-ı Malik", s.112-142.; yapının rekonstrüksiyonuna yönelik bilgi için bkz. A.A.Asanov, "Predvaritelnaya Rekonstruksiya Soorujeniya", s.142-146.;" yapının plan analizi için bkz. M.S.Bulatov, "Analiz Sorazmemostey Plana Karavan-Saraya", s.146-148.aynca bkz.E.Esin, "Ribat-ı Melik Hakani Sülalesinden İbrâhîm-oğlu Çu Tigin İkinci Naşr Şemsü'l-Mülk ve Harcang'de H.471/1078'de Yaptırdığı Külliye", **Erdem,C.2, S.5** (1986). s.405-425.

Merv-Hârizm yolu üzerinde bulunan **Ode-Merguen Kervansarayı**, Rus araştırmacılarca, XI. yüzyılın ikinci yarısı ile XII. yüzyılın ilk yansına tarihlen dirilmekte ve Melikşah ya da Sultan Sencer zamanında yapılmış olabileceği ileri sürülmektedir⁷. Bir Türk araştırmacısı ise, yapının bir Karahanlı eseri olabileceği gibi bir Selçuklu eseri olabileceğini de belirtmektedir⁸.

1

Kerpiç malzemeyle inşa edilmiş yapı, bugün oldukça harap durumdadır (Plan 1). Daha Önce yayınlanmış planına göre, simetrik bir düzenlemeyle inşa edilmiş 41x41.5m. ölçülerindeki kare planlı yapı, dört eyvanlı bir avlu ile bu avlunun etrafını çevreleyen kare ve dikdörtgen planlı mekanlardan oluşuyordu. Mekanlar birer tonoz ile rtülüydü. Yapı, doğu ve batı cephelerinin ortasına yerleştirilmiş iki girişe sahipti. Yapının bugün ana (doğu) cephesi, güneydoğu köşesindeki içi boş kule, eyvanlarının yan duvarları ve kapalı mekanlardan bazılarının duvarları kısmen mevcuttur.

Buhara'nın güneyinde, Beykent'de⁹ bulunan bir yapı, **Ribat I** olarak da isimlendirilen, **Beykent Ribatı'dır**¹⁰. Yapının, X. yüzyılda tamamen yok olan bir başka ribatın yerine, XII. yüzyılda yeniden inşa edildiği ifade edilmektedir¹ *. Halen kazı çalışmaları devam eden, yaklaşık 75x75 m. ölçülerindeki Beykent Ribatı¹², revaksız bir orta avlu ile bu avlunun

7 Toplu bilgi için bkz. G.A.Pugaçenkova, "Novoe Po Arhitektura Crednekevovogo Merva", **TRUDY YUTAKE, Tom XII** (Aşhabad 1963). s.235-238.; M.E.Masson, a.g.m.. s.62-64.; ayrıca bkz. G.A.Pugaçenkova, **Iskusstvo Turkmenistana**. Moskva 1967, s. 107-108.

8 M. Cezar. **Anadolu Öncesi Türklerde Şehir ve Mimarlık**, Ankara 1977, s. 196.

9 Şehrin ismi Rusça kaynaklarda. **Paykend** olarak geçmektedir. Bkz. dpt.9.; V.V. Barthold'un eserinde ise, **Beykent** ve **Peykend** olarak iki farklı şehir ismine rastlanmaktadır. Bkz. V.V.Barthold, **Moğol İstilasına...**, s.150.151,234,235. Araştırmacı, Arap coğrafyacılarının eserlerini kaynak göstererek. **Peykend** kentiyle ilgili bilgiler vermektedir. Ancak, bu bilgiler, Arap coğrafyacılarının **Beykent** şehri hakkında verdikleri bilgilerle aynıdır. Bkz. R.Şeşen. **İslâm Coğrafyacılarına Göre Türkler ve Türk Ülkeleri**, Ankara. 1985. s.224. Bu nedenle, V.V.Barthold'un eserinde ismi **Peykend** olarak geçen şehrin de, aslında **Beykent** olduğu anlaşılmaktadır.; Bir başka kaynakta da, şehrin ismi **Beykent** olarak geçmektedir. Bkz. F.Köprülü. "Ribat". **Vakıflar Dergisi**. 11(1942). s.271. Şehir hakkında verilen bilgiler, yine. aynı arap coğrafyacıların eserlerinden aktarılmıştır.

10 D. K. Mirzaahmedov, "Raskopki na Rabate I". **Gorodişte Paykend** (içinde), Taşkent 1988, s. 116-147.

11 Yapının tarihlendirilmesi konusundaki bilgi, Ekim 1993'de yapıda kazı çalışmalarını yürüten Özbek araştırmacı D.K.Mirzaahmedov tarafından şifahen verilmiştir.

12 Yapı ve kazı sonuçları hakkında ayrıntılı bilgi için bkz. D.K.Mirzaahmedov, a.g.m., s. 116-147.

etrafını çevreleyen mekanlardan oluşmaktadır (Plan 2). Avluyu kuşatan mekanlar, doğu, bab ve güney kenarlarda ortada bir eyvan ve bu eyvana açılan birer odadan meydana gelmektedir. Bu üçlü bölümler arasına da dikdörtgen biçimli birer mekan yerleştirilmiştir. Avlunun kuzeyinde ise, daha farklı bir düzenlemeyle yerleştirilmiş farklı büyüklükte mekanlar bulunur. Dört adet köşe kulesine sahip Beykent Ribatı'nda karşılıklı yerleştirilmiş iki giriş vardır.

Merv-Amul yolu üzerinde yer alan ve X.-XI. yüzyılda kurularak, XM. yüzyıla kadar parlak bir ticaret hayatı yaşamış olan El Asker şehrinde, birçok kervansaray kalıntısı bulunmuştur¹³. Bu yapılardan bir tanesi de, XI.-XII. yüzyıllara tarihlendirilen **El Asker Kervansarayıdır**¹⁴. 1951 yılında, ilk kez araştırılan ve o tarihte de harabe halinde olduğu için rökonstrüksiyon planı çizilen El Asker Kervansarayı'ndan günümüze pek birşey kalmamıştır. Yapı, bir iki duvar parçası dışında, tamamen yok olmuştur.

Söz konusu rökonstrüksiyon planından, yapının dikdörtgen planlı olduğu ve kare planlı avlusunun dört yönden, arkasındaki mekanlara geçiş sağlayan birer eyvanla çevrelendiği anlaşılmaktadır (Plan 3). Bu eyvanların arkasında yer alan mekanlar, iki ayrı grup halinde yerleştirilmişlerdi. Taçkapmın karşısında, iki katlı olduğu belirtilen yolların kaldığı bölüm; avlunun üç tarafında ise, kubeli ahır ölümü bulunuyordu. Tek girişe sahip olan yapıda, hiçbir destek ya da köşe kulesine yer verilmemişti.

Merv-Hârizm yolu üzerinde bulunan bir örnek de, IX.-X.yüzyıla¹⁵, ya da doğrudan X.yüzyıla¹⁶ tarihlendirilen **Hurmuzfarra Kervansarayıdır**. Bugün harap durumda olan yapının, dış duvarlarının büyük bir bölümü ile bazı payelerinden kalıntılar günümüze ulaşabilmiştir (Plan 4). Tamamen kerpiçten inşa edilmiş binanın, bugünkü kalıntılardan plan şemasını tahmin etmek hayli güçtür.

13 G. A. Pugaçenkova, "Puti Razviüya Arhitekturi Yujnogo Turkmenistana Porı Rabovladi-niya i Feodalizma", **TRUDY YUTAKE** Tom VI (Moskva 1958) (derginin bu sayısı, tamamen bu esere aynımışUr), s.223.; şehirde askerlerin kaldığı yerler bulunduğu için. şehrin Ortaçağ'daı beri El Asker ismiyle anılmış olabileceği konusunda bilgi için bkz. M. E. Masson. a.g.m.. s. L60.

14 Bilgi için bkz. G.A.Pugaçenkova. "Puti Razviüya...", s.223-225.; ayrıca bkz. ay.yaz. a.g.e.. s.107.108.

15 M.E.Masson. a.g.m.. s.49.

16 G.A-Pugaçenkova, a.g.e.. s. 107.

Yapının daha önce, M.E.Masson¹⁷ ve G.A.Pugaçenkova¹⁸ tarafından, yayımlanan planlarında, yapıda bulunan giriş ve kule sayısı farklılıklar göstermektedir. Bu planlara göre, Hurmuzfarra Kervansarayını, simetrik bir düzenlemeye sahip değildir. Yapı kare planlı bir avlu ile, bu avluyu çevreleyen revaklar ve mekanlardan oluşmaktadır. Avluyu üç yönden kuşatan, kubbelerle örtülmüş revaklar, doğuda bir sıra halindeyken, güneyde iki, batıda ise üç sıra halinde uzanır. Avlunun kuzeyinde, ise, yanyana sıralanmış dokuz adet dikdörtgen planlı mekan bulunmaktadır. Bunlardan ortadaki eyvan, diğerleri ise yolcuların kaldığı birer mekan şeklinde düzenlenmiştir. Bu mekanların arkasında ise, yine kubbelerle örtülmüş, ikinci bir kapalı bölüm yer alır. Söz konusu planlardan, M.E.Masson'un planında, yapının köşelerine birer köşe kulesi, kuzey cephesine iki, güney cephesine bir, doğu cephesine ise üç adet payanda işaretlenmiştir. G.A.Pugaçenkova'nın planında ise, yapının kuzeybatı ve güneybatı köşelerinde kule bulunmazken, güney cephesindeki payanda sayısı bir yerine iki olarak gösterilmiştir. Ayrıca, M.E.Masson'un planında, kuzey cephede iki giriş bulunurken, G.A.Pugaçenkova'nın planında, biri güneyde, üçü kuzeyde olmak üzere toplam dört giriş yer alır. Yapının her iki planından da, Hurmuzfarra Kervansarayını, kuzeybatı köşesinin simetriyi bozacak şekilde inşa edildiği anlaşılmaktadır. Yapı, çok sayıda destek ile, M.Cezar'ın da belirttiği gibi, çok destekli Arap camilerini hatırlatan bir düzenlemeye sahiptir¹⁹. Ancak, yapıya daha geç bir tarihte eklenmiş olduğu belirtilen, batısındaki iki sıra revak ile, avlunun kuzeybatı köşesindeki iki revak birimi²⁰ kaldırılacak olursa, planda tamamen geometrik ve simetrik bir düzen ortaya çıkmaktadır.

İnşa malzemesi olarak kerpicin yanı sıra, tuğla da kullanıldığı için, günümüze en sağlam gelebilmiş yapı, eski Amul-Hârizm yolu üzerinde bulunan **Daya Hatun Kervansarayı**'dır. Bugün hala kalıntıları mevcut olan Tahiriye Ribaü'nün yerine kurulmuş olan yapının XIX. yüzyıldan itibaren Daya Hatun ismiyle anılmaya başlandığı ifade edilmektedir²¹.

17 M.E.Masson. a.g.m., s.51.

18 Bkz. G.A.Pugaçenkova, a.g.e.. s. 107.

19 M.Cezar. a.g.e., s.179.

20 Bilgi için bkz. M.E.Masson, a.g.m., s.51.

21 G.A.Pugaçenkova, "Puti Razviüya...". s.230-231.

Yapı çeşitli araştırmacılarca X.-XI.yüzyıla; XI.yüzyıla; ya da XII.yüzyıla tarihlendirilmiştir. Ayrıca, kimi araştırmacılar, yapıyı Karahanlılar dönemine mâl ederken, kimi araştırmacılar ise Selçuklu dönemi içinde ele almışlardır. Rus araştırmacılarından **S.A.Erşov** ve **V.A.Lavrov** XII. yüzyıla tarihlendirirken²², **A.Pribytkova** X.yüzyüdan XI.yüzyılın ilk yarısına kadar uzanan bir zaman dilimi içine yerleştirir²³. Diğer bir Rus araştırmacı **G. Pugaçenkova** ise yapıyı XII.yüzyılın başlarına tarihlendirerek, büyük olasılıkla Sultan Sencer zamanında yaptırılmış olabileceği ihtimali üzerinde durmaktadır²⁴. Türk araştırmacılarından **S. K. Yetkin** yapıyı XII.yüzyıla tarihlendirerek, Selçuklular dönemi içinde ele alırken²⁵; **O.Aslanapa** XI.yüzyıl sonundan bir Karhanlı dönemi eseri olarak inceler²⁶; **M.Cezar** ise, tarihleme yapmadan, bir Selçuklu dönemi yapısı olabileceği ihtimalinin çok daha fazla olduğunu belirtir²⁷. Daya Hatun Kervansarayı'nın diğer bir tarihlemesi ise, yapının ana cephesindeki kufi bir kitabeden söz eden **M.E.Masson** tarafından yapılmıştır²⁸. Bu kitabeye göre, yapının 540/1145-46 yıllarında inşa edildiği belirtilmektedir. M.E.Masson, 1966 tarihli yayınında bu kitabeden söz etmesine karşın, ondan daha önce inceleme yapan araştırmacılar, yapının tarihlendirilmesinde bu kitabeden bahsetmemişlerdir. Sadece **G. A. Pugaçenkova**, yapının cephesinde dikdörtgen bir pano içinde yer alan kufi bir kitabedin söz etmektedir. G.A.Pugaçenkova, bu kitabenin, önemli bir tarihleme belgesi olduğunu belirtmekle birlikte hiçbir tarihten söz etmemiş ve tarihlemesini birtakım varsayımlara göre yapmıştır.

Bugün, Daya Hatun Kervansarayı'nın duvarlarını kaplayan tuğlaların büyük bölümü dökülmüş, revaklarının bir bölümü ortadan kalkmış bazı kemerleri ile üst örtüsünün bir bölümü yıkılmıştır (Res.3-Plan 5).

22 Rus araştırmacıların tarihlendirmeleri hakkında toplu bilgi için bkz. M.E.Masson, a.g.m., s.203-213.

23 A.Pribytkova, "Karavan-Saray Daya Haün", *Arhitekturnoe Nasledstvo m* (1953), s.100-101.

24 G.A.Pugaçenkova, "Puü Razvitiya...", s.240.: ayrıca bkz. ay.yaz. a.g.c, s.109.

25 S.K.Yetkin, *İslam Mimarisi*. Ankara 1965, s.92.

26 O.Aslanapa, *Türk Sanatı I*, İstanbul 1972, s.35.

27 M. Cezar. a.g.e.. s. 196.; M.Cezar, yapıda inşa malzemesi olarak tuğlanın kullanılmasını, kerpiç yapılardan, daha geç bir tarihte inşa edilmiş olabileceğinin işareti olarak kabul eder.Bkz. ay.es., s. 193.

28 M.E.Masson, a.g.m.. s.211.

29 G.A.Pugaçenkova, "Puü Razvitiya..." s.239.

iki avlu ile bu avluların etrafında sıralanan mekanlardan oluştuğu görülmektedir. Ancak, bu planda görülebilen kalıntıların büyük bir bölümü de, günümüze ulaşamamıştır. Bugün yapının dış duvarlarından bir bölümü, her iki avlusunun giriş cepheleri ile ikinci avluda bulunan bazı eyvan yan duvarları ve destek kalıntıları ayaktadır. Birinci avlusu ise hemen hemen düz bir arazi haline dönüşmüştür. Yapının yüksek duvarlara sahip olduğu bugünkü kalıntılarından da anlaşılmaktadır.

Akçakale Kervansarayının günümüze en iyi şekilde ulaşmış kısmı birinci ve ikinci avlu cepheleridir. Sade görünümlü birinci avlu cephe-sinde, adeta testere dişi gibi üçgenler yaparak dışa taşan dalgalı duvar-larla cepheye hareket kazandırılmıştır. Cephenin ortasında bulunan taçkapısı oldukça sadedir. İkinci avlu cephesi ise farklı bir düzenlemeye sahiptir. Bu cephe birinci avlu cephesinden daha özenli yapılmış ve taçkapısı daha anıtsaldır. Çift çökertme içine alınmış sağır kemerlerle, cepheye dekoratif bir görünüm kazandırılmıştır.

Diğer bir yapı da, 1950 yılında yapılan araştırmalarla ortaya çıkarılan Ortaçağ şehri Başane'deki³⁸ kervansaraydır. Merv yakınlarındaki, Bayramalî'nin kuzeyinde bulunan Kurtlutepe'deki Başane³⁹, IX-X.yüzyıllarda kurulmuş, XI. ve XII. yüzyıl başlarında parlak devrini yaşayarak, XII.yüzyılda eski önemini kaybetmiş bir şehirdir⁴⁰. Başane'deki **Kurtlutepe Kervansarayı**, **G.A.Pugaçenkova** ve **M.E.Masson** taraündan XI-XII.yüzyıllara tarihlendirilmektedir⁴¹. **S.K.Yetkin**, yapının XI. yüzyılda bir Selçuklu eseri olduğunu belirtmektedir⁴². **O.Aslanapa** ise, yapının XI. yüzyıl sonu veya XII.yüzyım başından bir Karahanlı eseri olduğunu ifade etmektedir⁴³.

38 Türkçe literatüre Başane olarak geçen şehrin ismi, Rusça kaynaklarda Başan'dır. Bkz. G.A.Pugaçenkova. "Puti Razvitiya...". s.241.; M.E.Masson, a.g.m.. s.31.

39 M. E. Masson, **Başan**'ın aslında perişan, yıkıntı, döküntü anlamına gelen **Paşan** kelimesi olduğunu, ancak Arap alfabesinde "P" harfi olmadığı için, Arap yazarların İran kökenli isimlerdeki "P" harfini. "B" ya da "F" harfiyle değiştirerek. **Basan** ya da **Faşan** olarak okuduklarını ve literatüre de bu şekilde yanlış geçtiğini belirtmektedir. Ayrıca Türkmenlerce de. **Maşan** olarak yazıldığı ifade etmektedir. Bkz. M. E. Masson, a.g.m., s.31. Ayrıca, kelimenin **Faşan** ya da **Naşan** olarak da kullanıldığı hakkında bilgi için bkz. G.A.Pugaçenkova. "Puti Razvitiya...". s.241.

40 ay.yer.

41 ay.m., s.241-242.; ayrıca bkz. M.E.Masson, a.g.m., s.29.

42 S.K.Yetkin. a.g.e.. s.92.

43 O.Aslanapa, a.g.e., s.36.

Yapının kerpiçle inşa edilerek üzerinin tuğlayla kaplandığı kalınlardan anlaşılmaktadır. Ayrıca, duvarların üst seviyesinde de yapıyı boydan boya dolaşan bir tuğla sırasının izlerine rastlanır. Bu tuğla sıralarından birinin üzerinde ise, Daya Hatun Kervansarayının avlu cephelerinde bulunan kalıplama tuğla süslemelerin benzeri olan küçük bir motif günümüze ulaşmıştır. İnşasında tuğla kullanıldığı için yapının diğer eserlerden daha fazla bölümü, günümüze ulaşabilmiştir.

Diğer yapılardan daha küçük boyutlu inşa edilmiş Kurtlutepe Kervansarayını, bir avlu ile bir kapalı bölümden oluşmaktadır (Plan 7). Dört eyvanlı avluda, eyvanlar arasına mekanlar yerleştirilmiştir. Kapalı bölümde ise, avlunun kuzey eyvanından girilen bir dağılım mekanı ile, bu mekanın etrafına sıralanmış hacimler bulunmaktadır. G. A. Pugaçenkova, bu hacimlerden büyük bölümünün dışarıya çıkışları bulunan mekanlar olduklarını belirtmektedir⁴⁴.

Yapının avlusunda, güney cephe duvarının bir bölümü ile, mekanların büyük bölümü; kapalı bölümde ise, kuzey cephesinin hemen tamamı, doğu ve batı cephelerinin bir bölümü ile üst örtüsünün hemen hepsi ortadan kalkmıştır. Araştırmalarımız sırasında, yapının kapalı bölümünün, G.A.Pugaçenkova tarafından yayımlanan planı ile benzerlik göstermediği görülmüştür. G.A.Pugaçenkova'nın planında, kapalı bölümün doğu ve batı kenarlarında yan yana üçer kapalı mekan bulunmaktadır. Dışarıya açıklığı olan bu mekanlardan, ortada yer alanları, ayrıca birer girişle kuzey ve güney uçtaki mekanlara da bağlanmıştır. Ancak, ortadaki bu mekanlarda rastlanan bazı ip uçları, bu mekanların, planda işaretlendiği gibi birer kapalı mekan değil de, birer eyvan olduklarını göstermektedir. Bu mekanların eyvan olduklarını gösteren en önemli ip ucu, mekanların yan duvarlarının bitiminde rastlanan birer kemer başlangıç izidir. Ayrıca, yan duvarların üst kesiminde uzanan bir silme, mekanları dışarıya kapatması gereken herhangi bir duvarla da kesilmektedir. Kemer başlangıç iziyle, kesintisiz devam eden bir silmenin bulunmasının yanısıra, duvar yüzeylerinin de oldukça düzgün olması, bu mekanların birer eyvan olarak tasarlanmış olduklarını göstermektedir. Diğer taraftan, M.E.Masson, Başane'de bulunan eski eserlerden söz

44 G.A.Pugaçenkova, "Puti Razvltiya...", s.241.

ederken, bunlardan bir tanesini **şehir yapılarından biri** olarak tanıtmaktadır⁴⁵. Yapılan açıklamalardan ve yapının planından⁴⁶, bu binanın Kurtlutepe Kervansarayı olduğu anlaşılmaktadır. M.E.Masson, planında işaretlememekle birlikte, kapalı bölümün doğu ve batı kenarlarının ortasında bulunan mekanların, bizim de tespit ettiğimiz gibi birer eyvan olduklarını ve sonradan kapatıldıklarını ifade etmektedir. Ayrıca, yapının çok küçük boyutlu bir bina olduğuna değinerek, böyle küçük boyutlu bir binada, kervanların kalabilmelerinin imkansız olduğunu belirtmektedir. Bu nedenlerden dolayı da, yapının bir **ticari misafirhane** olabileceğini ileri sürmektedir⁴⁷. G.A.Pugaçenkova da, Kurtlutepe Kervansarayını **şehir tipinde kervansaray** ya da **şehir misafirhanesi** olarak kabul etmektedir⁴⁸. Her iki araştırmacının verdiği bilgiler, Kurtlutepe Kervansarayını, diğer kervansaraylardan farklı bir yapı olduğunu göstermektedir. M.Cezar da, Kurtlutepe Kervansarayının kapalı bölümünün, kervansaray niteliği taşımadığı görüşündedir⁴⁹. Gerçekten de, Kurtlutepe Kervansarayının küçük boyutlu bir bina olması, kapalı bölümünde dışarıya açılan mekanlar ile iki eyvanın bulunması, yapının, bir kervansarayın işlevlerine uygun düşecek özelliklere sahip bir bina olmadığı göstermektedir. Bu nedenle de, Kurtlutepe Kervansarayını bir kervansaray binası olarak değerlendirmemenin daha doğru olabileceğini düşünmekteyiz.

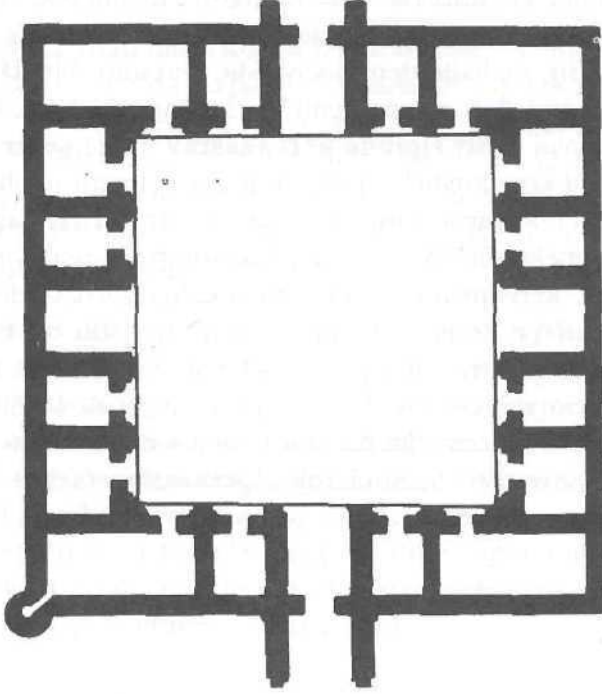
45 Bilgi ve plan için bkz. M.E.Masson, a.g.m., s.28-30.

46 G.A.Pugaçenkova'nın planında gösterilen kuzey yönü, M.E.Masson'un tanımlamalarında batıya tekabül etmektedir. Biz açıklamalarımızı, G.A.Pugaçenkova'nın verdiği yöne göre yaptık.

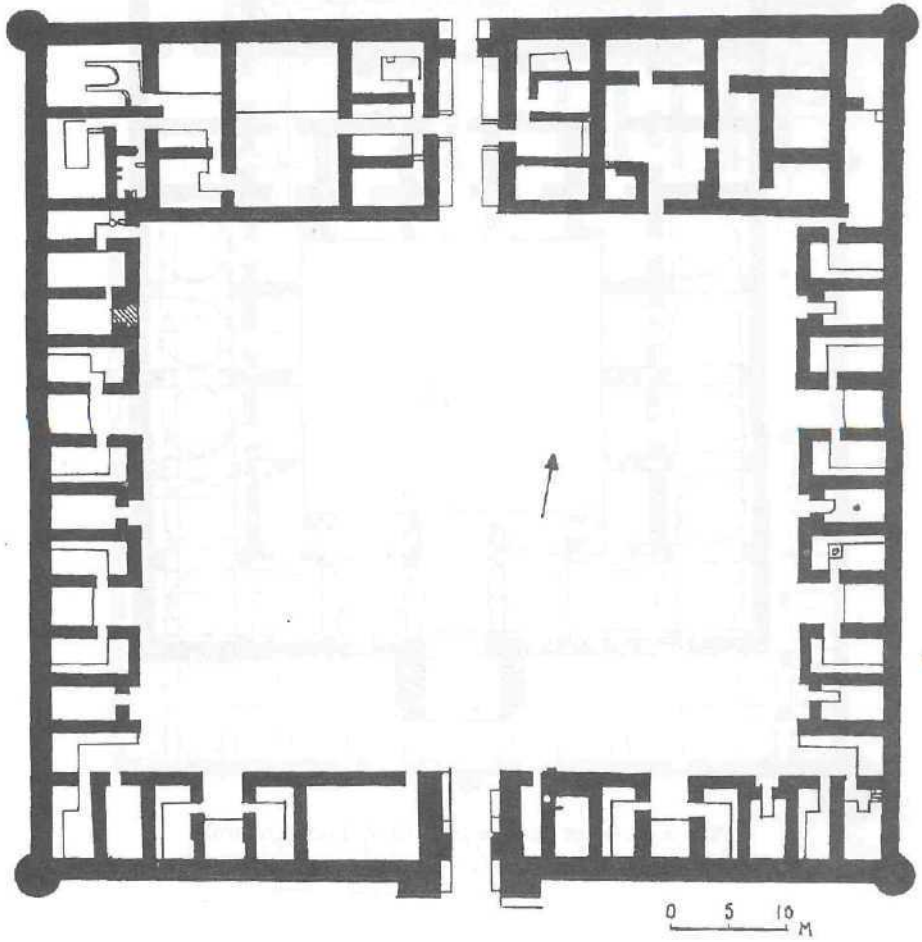
47 M.E.Masson. a.g.m., s.30.

48 CA.Pugaçenkova, "Puti Razvitiya...". s.241.

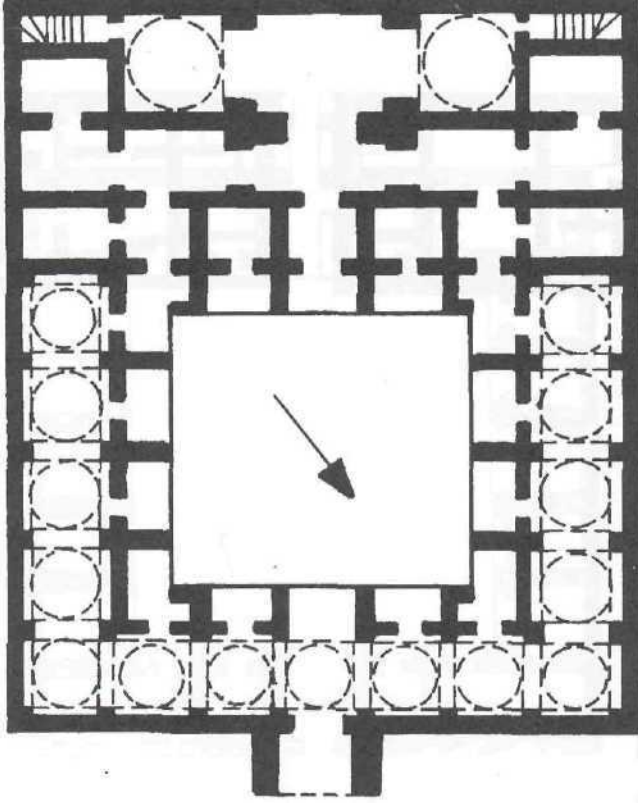
49 M.Cezar. a.g.e., s. 198.



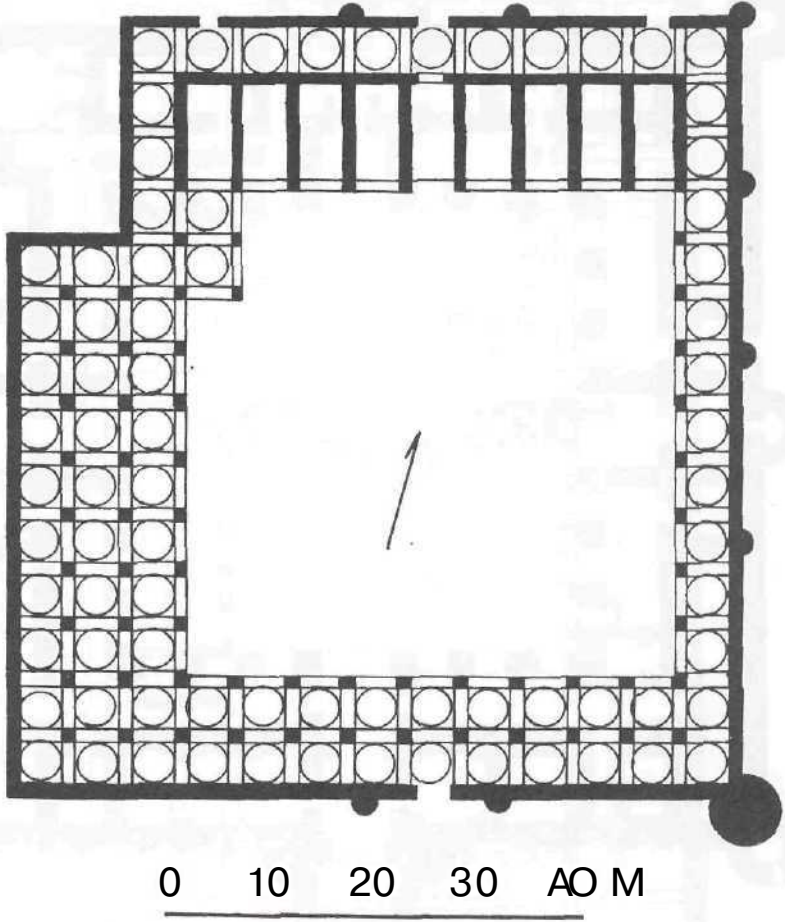
Plan 1. Ode Merguen Kervansarayı (G. A. Pugaçenkova)



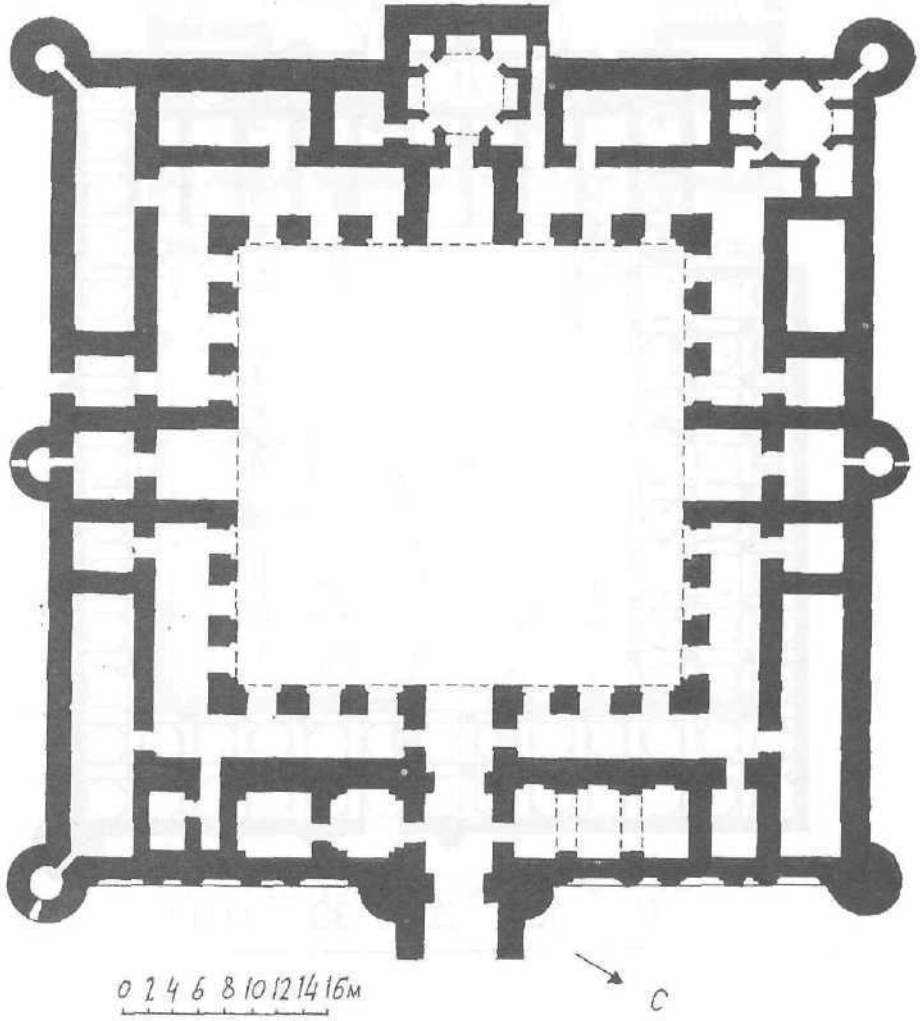
Plan 2. Beykent Ribai (D. K. Mirzaahmedov)



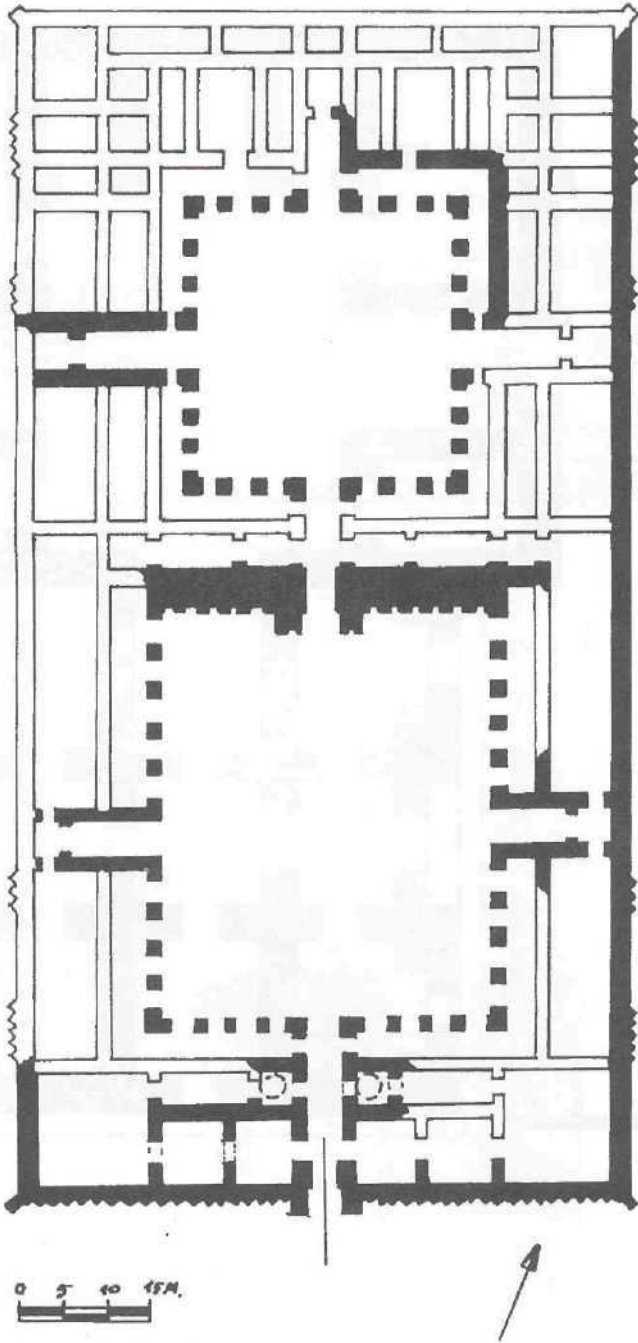
Plan 3. El Asker Kervansarayı (G. A. Pugaçenkova)



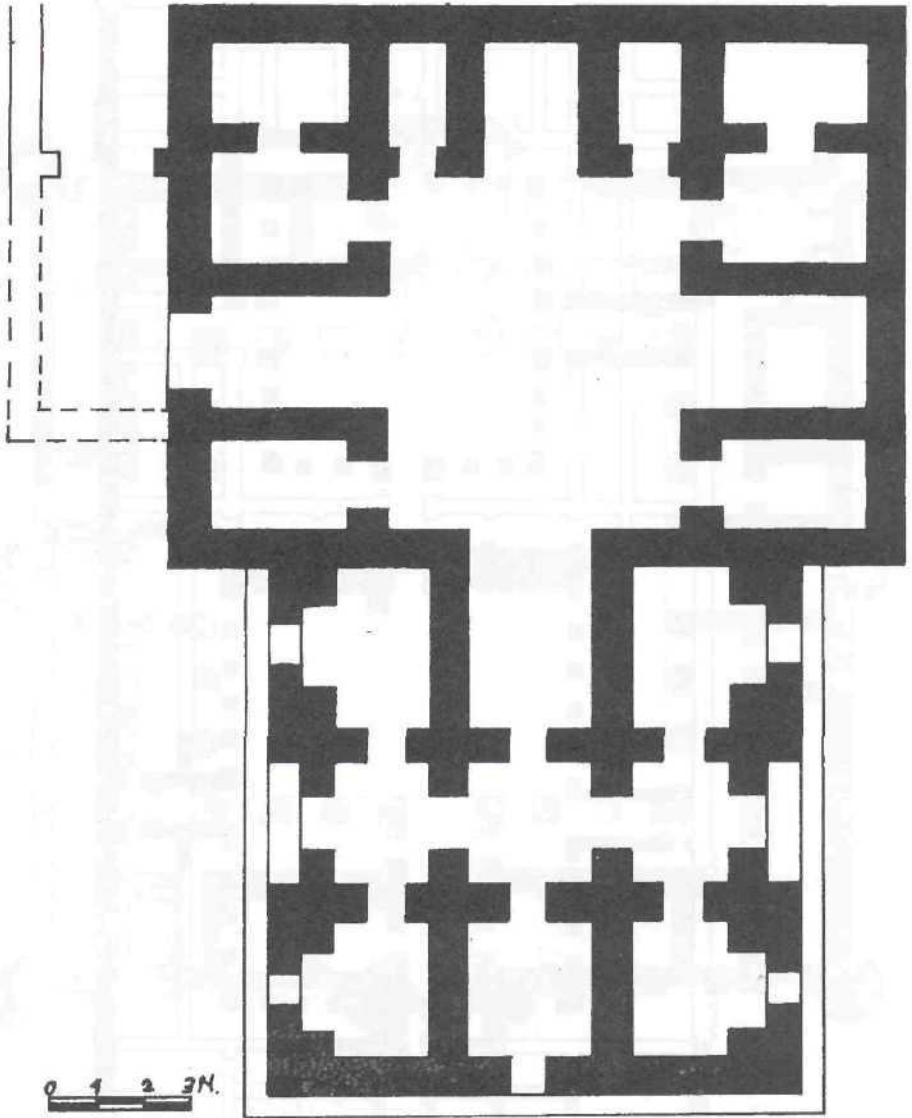
Plan 4. Hurmuzfara Kervansarayı [G. A. Puğaçenkova]



Plan 5. Daya Hatim Kervansarayı (G. A. Pugaçenkova)



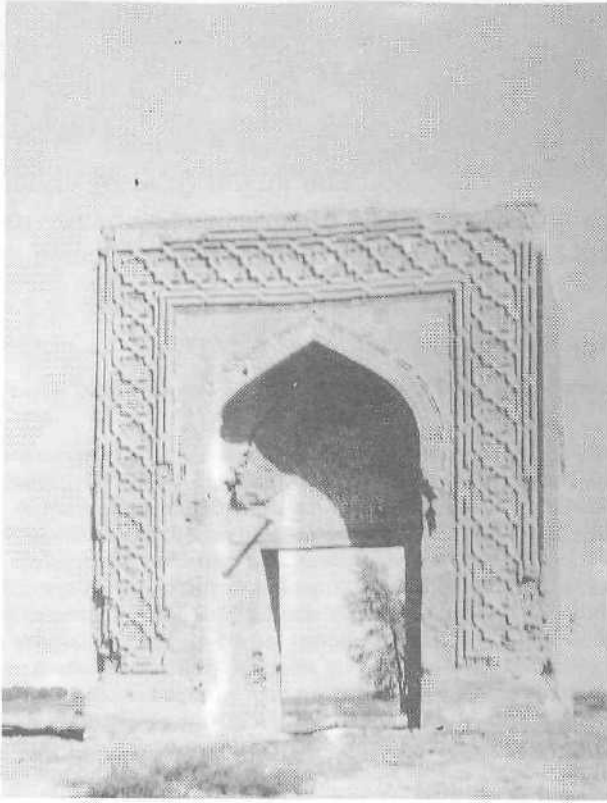
Plan 6. Akçakale Kervansarayı (G. A. Pugachenkova)



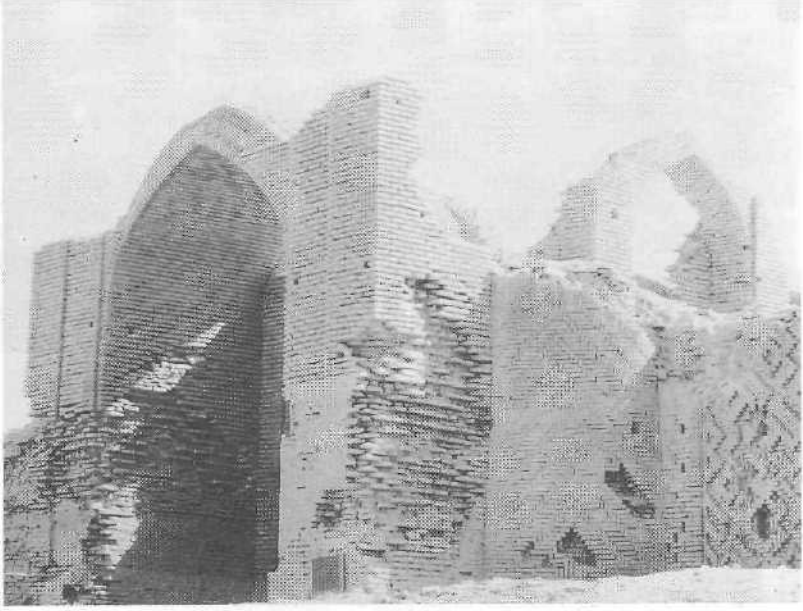
Plan 7. Kurlutepe Kervansarayı (G. A. Pugachenkova)



Resim 1. Kır^meydanı Şehrindeki Kervansaray Kalıntısı



Resim 2. Ribat-ı Melik



Resim 3. Day Hatun Kervansarayı