

YARHISAR, İLYAS BEY KÖYÜ CAMİSİ ve HAMAMI İÇİN KISA NOTLAR

Ara ALTUN

Bilecik İli'ne bağlı, Yarhisar nahiyesinin merkezi İlyas Bey (eski adı Gölcük) köyü, Bilecik-Yenişehir karayolunun 5 Km. kadar güneyinde, ağaçlık, sulak ve şirin bir köydür. Konuksever bir halkı olan köy, kuzeye doğru alçalan bir yamaçta kuruludur ve eski yerleşmenin 100 m. kadar yukarisındadır¹.

1969 yılında, Prof. Dr. Oktay Aslanapa başkanlığında Yenişehir kazıları sürerken çevreye yaptığımız kısa araştırma gezileri sırasında ilk defa bu köye de uğramıştık. Kısa ve sınırlı zaman içinde köyün camisi ve yakınındaki küçük hamam dikkatimizi çekmekle birlikte, güney-batısında ilginç bir mezartaşı üzerinde durmuştuk. O sırada caminin içindeki geç devir duvar nakışları da ilgimizi çekmişti. Son yıllarda duvar nakışları Türk Sanatı Tarihi incelemelerinde güncellik kazandığından caminin geç devir nakışlarını ele almak amacı ile, 1979 Şubat ayında renkli diapositiflerini çekmek üzere köye gittiğimizde, yapının son yıllarda onarıma muhtaç hale gelmiş olduğunu ve 1977 yılında ele alınarak onarılmış olduğunu gördük. Bu onarım sırasında gayret edilmesine rağmen duvar nakışlarının koruna-

1 Bu küçük araştırmanın gerçekleştirilmesinde, hocam Prof. Dr. Oktay Aslanapa, mezartaşlarını fotoğraflarından, Topkapı Sarayı Müzesindeki Vakfiyeyi de aslından okumuştur. 1979 da siyah-beyaz fotoğrafların çekimini yapan Z. Nurdan Erbahar, ölçülerin alınmasına da yardımcı olmuştur. 1969 daki fotoğrafların bir kısmı, özellikle hamama ait olanlar Cengiz Sezer'indir. Bu arada 1979 yılındaki iki ziyaretimde köy muhtarı Mehmet Arabacı ile eski muhtar Ömer Bayhan ve caminin müezzini Rasim Yıldırım ile imam Mehmet Ertan ve köylüler, ilgi, yardım ve konukseverliklerini esirgemediler. Prof. Dr. Semavi Eyice ise görüşleriyle yardımcı oldu. Adı geçenlerin hepsine içten teşekkürlerimi sunmayı görev bilirim.

mamış olduğunu üzülerek öğrendik. Onarım hakkında biraz inceleme yapmak isterken yapıda birtakım mimari özelliklerin ortaya çıkmış olduğunu görünce de, bu kez, yapıyı mimari açıdan ele almayı yerinde bulduk.

Önce kısaca hamam üzerinde durduktan sonra camiye geçmek uygun olacaktır.

Hamam :

1969 da çıkardığımız krokisine göre moloz taşdan küçük ölçüdeki hamam kare bir soyunmalık kısmından sonra aynalı tonozla örtülü küçük bir ara bölüm ve iki kubbe ile örtülü iki esas yıkanma mekânından meydana gelmektedir. Bunlardan ıhlık ile ilk bölüm arasında yer alan yine basit bir kubbe ile örtülü çok küçük ve tek kurnalı üçüncü bir yıkanma bölümünü bunlardan ayırmak gerekiyor. Külhana bitişik olan bu hücre ile diğer iki kubbeli yıkanma mekânındaki kurnalar da dikkati çekmektedir. Bunlar devşirme malzemenen, mermer sütun başlıklarından meydana getirilmiştir. Roma ve Bizans sütun başlıkları çok becerikli bir biçimde kurna olarak işlenmiş ve kullanılmıştır. Hamamın külhan kısmında bakır kazan hâlâ yerinde durmakta, suyu da akmaktadır. Buna karşılık 1969 da kısmen ayakta olan soyunma kısmı bugün hemen tamamen temelleri hizasına kadar yıkık bulunmaktadır. Soyunma kısmına açılan kapı üzerinde buhar bacası dikkati çekmektedir. Yenişehir, Bilecik ve çok yakınındaki Yarhisar Orhan Gazi Hamamları² ile yakın benzerlik gösteren ve daha sonraki gelişmeler içinde yerini başka tiplere bırakan bu küçük ölçüdeki hamam az bir masrafla ve emekle onarılıp işler hale getirilebilecek durumdadır³.

Hamamdaki devşirme kurnalar (sütun başlıkları)dan başka çevrede, köyün şimdiki çamaşırhanesinde dört kollu büyük bir mermer levha ile dikdörtgen bir diğerinin arkalarının yazılı (!) olduğu ifa-

2 Ekrem Hakkı Ayverdi, *İstanbul Mimari Çağının Menşesi, Osmanlı Mimarisinin İlk Devri, 630-805 (1230-1402)* I, İst. 1966, s. 204. İlyas Bey köyündeki hamamdan da yine E. H. Ayverdi, *Fatih Devri Mimarisi Zeyli*, İst. 1961, s. 37 ve *Osmanlı Mimarisinde Fatih Devri 855-886 (1451-1481)* III, İst. 1973, s. 291'de kısaca bir cümle ile söz etmektedir.

3 Bu tipde hamamlara özellikle söz konusu bölgede İznik, Yenişehir, Bilecik'de rastlanmaktadır ve ayrı bir araştırma konusudur.

de edilmektedir. Ayrıca caminin çıkış merdivenleri yanında grekçe yazılı bir diğer taş parçası da dikkati çekmektedir. Bir Roma stel parçası olduğu tahmin edilen bu taşda üç satır halinde «iyi talihle falanın oğlu, filan» şeklinde bir ifade okunabilmektedir.

ἀγαθῆ τύχῃ
ΔΙΟΣΑ [· · · 4 ·]
ἸΡΥΓΓ [· · · 4 ·]

M.S. II-III. yy. lara ve Roma İmparatorluk devrine tarihlenebilen özellikler gösteren taş, köy ve çevresinin iskân tarihi hakkında ipucu verebilecek kaynaklardan biridir⁴. Eski mezarlık denilen ve köyün uzağında bir tepede bulunan yerde araştırma imkânı bulamadık. Burada yapılacak araştırmaların çevrenin iskân tarihi hakkında ipuçları verebilecek durumda olduğu köylülerin ifadelerinden anlaşılmaktadır.

Cami :

Cami, köyün meydanında, onarımdan sonra iki kademeli bir set üzerinde kalmış şekliyle, dikkati çekici bir yapıdır. Genel özellikleriyle; Dikdörtgen bir ana mekânın kuzeyinde, direklerle taşınan bir son cemaat yeri sundurması ile birlikte sağaklı çatı altına alınmış, kuzey-batıdaki minare de bu çatıyı delerek yükselmektedir. Güneyde mihrap duvarı bir sıra taş, iki sıra tuğla dizileriyle meydana getirilmiş, taşlar arasına dikey olarak da birer sıra tuğla yerleştirilmiştir. Bu düzen sadece alt pencere kemerlerinin üst hizasında yatay tuğlaların tek sıra oluşuyla bozulmaktadır. Bu duvarda altta altı pencere, kemer biçiminde alınlıklarıyla yer almakta, üstte ise alttakileri çaprazlayacak biçimde yine altı tepe penceresi bulunmaktadır. 1969 da yapıyı gördüğümüzde, alttakilerin hafif sivri pencere alınlıklarına karşılık, üsttekiler, düz dikdörtgen biçimde idi ve hepsinin ağaç söveleri vardı. 1977 deki onarımda ise tavan yükseltilmiş, buna uyularak da alttaki pencerelere taş söveler yapılmış, alınlıkların sıvası açılarak, yatay tuğla dizileri ortaya çıkarılmış, üst kattakilere ise yuvarlak kemerler işlenerek alçıdan petek sebekeler yerleştirilmiştir. Güneydeki mihrap duvarının taş-tuğla özellikleri

4 Taşın okunup tarihlendirilmesinde ilgisinden dolayı Epigraf İsmail Kaygusuz'a teşekkür ederim.

batıdaki kanatta kuzeye doğru altta 4,24; üstte 4,73 m. kadar devam etmektedir. İlk yapıdan kalan orijinal bölümün sadece bu kadar olduğunu tahmin etmek mümkündür. Doğu duvarı, batı duvarının kuzey kısmı, kuzey duvarı orijinal değildir ve sıvalıdır 1969 da basit bir kroki aldığımızda, son cemaat sundurmasının doğu yanında da iki katlı kapalı muhtes bir bölüm tesbit etmiştik. Minareyi de o zaman batı köşesine işaretlemiştik. Nitekim, Sayın Ekrem Hakkı Ayverdi de yayınladığı krokide durumu buna uygun şekilde işaretlemiştir⁵. Yerinde yaptığımız araştırmalarda minareye «yeni minare» demekle birlikte yerinin değişip değişmediğini tam olarak anlayamadık.

Giriş cephesi bugün onarılmış durumu ile, birkaç basamakla çıkılan, sundurma ve ortak çatı altında toplanmış son cemaat yeri ile belirginleşmekte, buraya iki kat halinde dikdörtgen pencereler açılmakta, klasik ölçülere uygun kısa gövdeli fakat orantılı minare de kuzey-batı köşesinde yükselmektedir. 1969 da gördüğümüz zaman acele ile çektiğimiz birkaç siyah-beyaz fotoğraf iç mekânın eski durumu hakkında fikir verebilecek durumdadır. Buna göre; duvarların tamamı nakışlarla süslü idi. Mihrap duvarında çeşitli dekoratif nakış örnekleri yanında yıldız ve kartuşlar içinde değişik yazılar işlenmişti. Ayrıca mihrap nişi bir perde motifine ve ortada kandile sahipti. Doğu duvarında, köşe ile pencere arasındaki kısım bölümlere ayrılmış ve burada belli bir düzen içinde iki ayrı çeşit vazodan çıkan çiçek motifi ikişer defa tekrarlanmıştı. Kuzey duvarının batı kısmı ile, batı duvarının kuzey köşesinde kare ve dikdörtgen çerçeveler içine alınmış manzara ve Türkiye haritaları ile dalgalanan Türk Bayrağı seçilmekteydi⁶. İlgili çekici bir diğer duvar resmi de, doğu duvarının kuzey köşesinde yer almaktaydı. Burada perde

5 Yapı, İlyas Bey Köyü, İlyas Bey Camii olarak E. H. Ayverdi tarafından önce, *Fatih Devri Mimarisi, Zeyl*, İst. 1961, s. 34-37 de basit bir kroki ve 2 resimle yayınlanmış, aynı bilgi *Osmanlı Mimarisinde Fatih Devri, 855-886 (1451-1481)*, III, İst. 1973, s. 289-291 de daha düzgün bir kroki ve aynı resimlerle ele alınmıştır. Usta, «yapının önemine binaen köy muhtarlığıyla yaptığı muhaberat neticesinde» elde ettiği bilgileri isabetle değerlendirmiştir. Ancak, içteki nakışlar ile zaviye işlevi üzerinde durmamıştır. Onarımdan önce sadece kayıtlardan bu durum üzerinde durmak da esasen pek mümkün görülmemekte idi.

6 Son cemaat yerindeki iki katlı muhtes bölümde de böyle bir haritanın varlığı köylülerce ifade edilmektedir.

motifi arkasından, bacalarından duman tüten çift bacalı bir istimbobot resmi bulunuyordu. İç duvarların diğer bölümleri ortada sekiz kollu bir yıldız ve köşelerde hilaller bulunan dikdörtgenler ile adeta duvar kâğıdı gibi dikey motiflerle doldurulmuştu. Dikkati çeken bir diğer özellik de kuzey duvarının üst katını meydana getiren boydan boya mahfilin duvarlarında yan yana, belki nahil, hayat ağacı, şecere ağacı diye niteleyebileceğimiz, üslüplanmış ağaç motiflerinin yer almasıydı. Bugün onarımdan sonra, duvarların hiçbirinde bu nakışlar korunamamış, yerine tek renk badana gelmiştir. Yine tavan, çatalarla kasetlenmiş düz bir tavan şeklinde onarılmıştır. Oysa, 1969'daki resminde de görülebileceği gibi eski tavan üç bölüm halinde idi. Yanlarda, ortada düz bir ayna yapacak biçimde, kenar tahtaları aşırı olarak dizilmişti. Onbeş yıldan beri caminin müezzinliğini yapan Rasim Yıldırım ile imam Mehmet Ertan'ın doğruladıkları gibi, tavanın orta bölümü mihraba doğru bir dikdörtgen alan şeklinde idi ve ortada süslü bir göbek yer alıyordu. Yanlarda ise iki kare bölüm vardı ve ortalarında birer küçük göbek bulunuyordu.

Bugün tek renk, kahverengi boya ile boyanmış olan ahşap minberin eski nakışların devrinden veya onlara özenilerek yapılmış olduğunu tahmin etmek mümkündür. İki ustanın isimleri köylülerce bilinmektedir. Hüsameddin Bayhan ve Mehmed Bayrak adlı ustaların işi olan minberde ağaç ajurlanarak ve arkasına ikinci bir levha kapatılarak, çifte şerefeli minare, ayyıldız, servi ve çeşitli niş motifleri elde edilmiş, ayrıca eski nakışları andıran şekiller yer almıştır.

Bizi, 1979 daki iki kısa ziyaretimizde, yapının mimarisi üzerinde durmağa iten asıl neden ise, minberin arkasında tesbit ettiğimiz bir niş olmuştur. Bir kroki için ölçü alırken minberin arkasında bir boşluk gördük. Bize yardımcı olan muhtar Mehmet Arabacı ile eski muhtar Ömer Bayhan, buranın ocak olduğunu, onarım sırasında içinin tamamen isli olarak bulunduğunu ve onarımda bacanın kapatılarak içinin de biraz doldurulduğunu ifade ettiler. Aynı biçimde ikinci bir ocağın da diğer tarafta kürsünün arkasında ortaya çıktığını onun da kürsünün arkasındaki niş şekline sokulduğunu eklediler. Uzun dikdörtgen mekânda, mihrabın iki tarafında, köşelere yakın, simetrik, iki pencere ortasındaki bu iki ocak kalıntısı, bizi araştırmalarımızı biraz derinleştirmeğe sevketti.

Vakıflar Dergisinin 1942 de yayınlanan II sayısında Kâmil Kepecioğlu'nun bir makalesinde, 1934 yılında buraya geldiğini ve caminin yerinde duran kitabesini okumuş olduğunu gördük⁷. Buna göre kitabe;

Bina haze elimare nam elseyid İlyas ibn Bahşayış
ağa sene ahdi ve tiseyn ve seman miye (891) 1486

şeklinde idi. Bu kitabe bugün yerinde yoktur. Yenişehir Şemaki evi Müzesinde ve Bursa Müzesinde de bulamadık^{7a}. Kepecioğlu makalesinde bu kitabenin daha önce «Maarif Umum Müfettişi» Hasan Âli (Yücel) tarafından okunarak köy öğretmenine not ettirildiğini de belirtmektedir. Yine Kepecioğlu bir köylünün sırtlayıp getirdiği bir mezar taşında da;

El merhum İlyas bin Bahşayış sene situn ve seman mie
(860) 1455/6

kitabesini okuduğunu nakleder. Aynı makalede civardaki mezar taşlarında 934 tarihini taşıyan ve İlyas Bey'in oğlu Sinan Bey'in İlyas, Abdullah, Yahşi Beylerin ve Safiye ile Hacı Hatun isimli kızlarının isimlerinin okunduğu belirtilmektedir.

1979 yılında, İlyas Bey'in mezar taşını bulup, cami kitabesiyle mezartaşı arasındaki 30 yıllık farkı çözümlenebilmek amacıyla civardaki mezartaşlarını incelemek istedik. Sadece bir tanesi bir ağaç köküne bitişik olarak duran, diğerleri toplu olarak eski hazire bölümünde bulunan dokuz mezara ait olduğunu tahmin ettiğimiz taşlar, İlyas Bey hatirasına yapılan bir mezarın parmaklıkları arasında köylülere korunmaktadır. Bunlardan birincisi;

Bağşı ibni Sinan Bey
Şehri Muharrem Sene erbaa
Selasin ve seb'a mie (734) 1333 şeklinde okunmaktadır.

7 Kâmil Kepecioğlu, «Bursada Şer'i mahkeme sicillerinden ve muhtelif Arşiv kayıtlarından toplanan Tarihi Bilgiler ve Vesikalar» *Vakıflar Dergisi II*, Ank. 1942, s. 407-408.

7a Bu konuda Bursa Müzesinden Bengi Çorum'a teşekkür ederim.

tarihi açıkça okunmakla birlikte, 934 (1527) tarihli diğer taşlarla aynı biçim ve yazı karakterini göstermesi ve 1333 tarihinin bu civarın fethine göre çok erken bir tarih oluşu nedeniyle bunu ihtiyatla karşılamamız gerekmektedir. Kepecioğlu'nun verdiği isimler arasında İlyas Bey'in oğlu Sinan Bey'in oğullarından Yahşi Beyin (934) tarihli mezarı da vardır. Burada Bağşı adının Yahşi (Yağşı) şeklinde okunmuş olabileceği ihtimalini de gözönünde bulundurmamak gerekebilir.

ikincisi :

İlyas ibni Sinan Bey
Şehri Muharrem sene erbaa
Selasin ve tis'e mie (934) 1527

üçüncüsü :

Abdullah
ibni Sinan Bey
Şehri Muharrem sene erbaa
Selasin ve tis'e mie (934) 1527

dördüncüsü :

Safiye bint Sinan Bey
Sene Şehri Muharrem erbaa
ve Selasin tis'e mie (934) 1527

aynı mezara ait olmasını düşündüğümüz tek yüzü yazılı diğer taşda

sadece: fi Ramazan

Ağaç köküne bitişik süslü mezar taşının iki yüzünde;

Tarih muharrem sene
erbaa ve selasin ve tis'e mie (934) 1527
ilâ kabrü hüma
Enver (?) bin Hamza Bek

yazılıdır. Enver adının okunuşu şüphelidir. Bu sonuncusunun Sinan Bey'in aynı tarihte ölen evlâtlarından biri olup olmadığını bilemiyoruz. Aynı hazire taşlarından bir diğerinde;

İlâ rahmet Allahı tealâ
Merhum Mahmud bin Mehmed
Tarih fi şehri receb
sene 1060 (1650)

iki parça halinde kırık ve süslü bir diğerinde;

el merhum Mahmud Halebî
bin Mehmed Bey
el meft ne sekera ilâ
el emre kırbül ecel

sadece alt kısmı kalmış diğer bir kırık parçada;

bin Fatıma

alt kısmı kalmış kırık bir taşda küçük kartuş içinde;

Babayî

yazıları okunabilmektedir. Görüldüğü gibi 1934 de Kâmil Kepecioğlu'nun mezar taşları hakkında verdiği bilgilere bugünkü durumda bazı ekler yapılabilmekle beraber ne İlyas Bey'in mezar taşına rastlanabilmektedir, ne de Oğlu Sinan Bey ile torunu Hacı Hatun'un mezarına. Bu taşların daha 1958 lerde oraya buraya dağılmış olduğu anlatılmaktadır⁸.

Yine Kepecioğlu'nun makalesinde sözü edilen Topkapı Sarayı arşivindeki 902 Zilkade tarihli Vakfiye, bugün TSM A/D. 7092 sayıdadır. Prof. Dr. Oktay Aslanapa'nın okuduğu bu Vakfiye'de;

Merhum Bahşayış Ağa oğlu Merhum İlyas Bey'in hali hayatında yaptırmış olduğu Yarhisar'ın Gölcük (İlyas Bey köyünün eski

8 Bknz. Ayverdi, aynı yerler.

adı) karyesindeki Mescid ve Zaviye için vakıfları sayılmaktadır⁹.

902 (1496/7) tarihli bu Vakfiyede sık sık «mesciden ve zaviyeten» terimleri geçmekte, şahitler sıralanmaktadır. Bir yerde de «İmaret ile Mescid ve Zaviye'nin masrafları çıktıktan sonra evlâtdan evlâda.....» şeklinde yapıların tek tek belirtildiği görülmektedir.

İlyas Bey'in kişiliği hakkında bu kayıtlardan başka bilgi bulmak maalesef hâlâ mümkün olmamıştır. Başbakanlık arşivindeki Kepecioğlu tasnifinde Avlonya Sancağı Tahrir defterinin İkinci Murad zamanında Bahşayış oğlu İlyas Bey tarafından yazılmış olduğu bilindiğine göre, kendisi II. Murad devrinin ileri gelenlerinden olmalıdır¹⁰. Bursa Kadı sicillerinde de onun Sinan ve Mehmed Çelebi adında iki oğluna rastlanıldığı kaydedilir¹¹. Yine Başbakanlık arşivi (Vilk) Sırbistan vilâyeti Tapu Defterinde, Kepecioğlu, Terkos nahiyesinin Vilk Vilâyeti Mir âlemi İlyas bey veledi Bahşayış ağa hassı olduğunu kaydeder¹². Aynı arşivdeki diğer bir vesikada da Padişahın temlik ettiği Odancık (avadancık) köyünü İlyas Bey'in Gölcük (İlyas Bey Köyü) köyündeki hayratına vakfettiği kayıtlıdır¹³.

Üstad Ekrem Hakkı Ayverdi, 1961 tarihli Fatih Devri Mimarisi Zeyl'inde caminin basit bir krokisiyle birlikte, Kepecioğlu'nun verdiği bilgileri nakletmekte, ayrıca «köy muhtarlığıyla yaptığı yazış-

9 Vakfiye TSMA/D. 7092, Tefik Nevzat Çağdaş'ın özetiyle. Vakfiye 902 (1496/7) tarihli olup II. Bayezit (1481-1512) devrine aittir. Başlığı «Bursa Yenışehrinde Avrathisar (Yarhisar) Kazasında Gölcük (İlyas Bey Köyünün eski adı) Karyesinde Merhum İlyas Bey Vakfiyesidir» şeklindedir. Buradan da İlyas Bey'in mezarının bu köyde olduğu açıkça anlaşılmaktadır. Vakfiyenin tamamını aslından okuyan Prof. Dr. Oktay Aslanapa'ya ve Vakfiyeyi bulan Ülkü Altındağ'a teşekkür ederim.

10 Bknz. Kepecioğlu, a.g.m., s. 408.

11 Bursa Mahkeme Sicilleri defter 11, s. 35 ve 330, Kepecioğlu; B. KS. Vakfiye Sicili, 8. S., Ayverdi'den.

12 Kepecioğlu, a.g.m., s. 408; Burada İlyas Bey Mir Alem (sancaktar) olarak görülmektedir. Ayverdi, bu yapı ile ilgili olmamakla birlikte, *Osmanlı Mimarisinin İlk Devri... I*, 1966, s. 201'de Yarhisar Orhan Gazi Camii bölümünde İlyas Bey Köyü için «Bu köyde Fatih'in kapıcı başlarından İlyas Bey'in cami'i ve hamamı var» demektedir. Bu ünvanı yapı ile ilgili bölümlerde ise kullanmamaktadır. Kaynağımı bulamadık. Aslında, gerek köy ve yapı, gerekse İlyas Bey ile ilgili olarak ilk akla gelen başvuru kaynaklarını taradığımız halde buradakinden başka bilgi bulmak şimdilik mümkün olmadı.

13 Kepecioğlu, a.g.m., s. 408; Başbakanlık Arşivi, Vakıflar 26574, 6 Zilhicce 1139 tarihli belge.

malardan aldığı bilgileri» vermektedir. Sayın Ayverdi caminin kitabesiyle, İlyas Bey'in mezartaşındaki 30 yıllık farkı çözemediğini belirterek, bunun tarihteki ufak bir yanlış okumadan ileri gelebileceği ihtimali üzerinde de durmakta, veya kitabelerin sonradan konulmuş olabileceğini düşünmekte fakat, kitabelerin ikisi de ortada bulunmadığına göre çözümü gereken bir sorun olarak bırakmaktadır ki, bugün de kendisine katılmamak mümkün değildir. Sayın Ayverdi, aynı bilgileri daha düzgün bir kroki ile birlikte Corpus'unun III. cildinde 289-291 sayfalarda tekrarlamaktadır¹⁴. Burada Köy muhtarı ile diğer köylülerin naklettikleri de yer almaktadır. Bana da anlatıldığı gibi, eskiler, çevrede bugün mevcut olmayan ve Bayramlarda helva pişirilip dağıtılan küçük bir imarettten söz etmektedirler. Yine burada bulunan bir 'mekteb'in 1908 Meşrutiyetinden sonra Şemsi Hürriyet adını aldığı ve buradan pek çok köy öğretmeni yetiştiğini naklederler. Hattâ kitabenin okunuşunu Hasan Ali (Yücel)den alan Mehmed Emin Ertan da buradan yetişmiştir (Bilecik'de, 1979 da 80 yaşını aşkın olarak yaşıyordu). Köy ve cami Yunan işgali sırasında yanmış, kitabe de bu sırada düşmüş, sonradan okunduktan ilerki bir tarihte (1934-1958 arası) kaybolmuştur. Yine bu anlatılanlar arasında caminin bir bölümünün diğerinden büyük olduğu, yani iki bölümlü olduğu da vardır. Ayverdi bir bölümünün misafirhane olabileceğini haklı olarak düşünmüştür. Yangından sonra ise tek bölüm halinde yenilediği anlatılmaktadır.

Kesin belgelere dayandırılmayan fakat, geleneklerine bağlı, üç büyük aileden meydana gelen köyün tarihe pek düşkün yaşlıları tarafından anlatılan bu kısa geçmişe ve arşiv kayıtları ile eskiden mevcut olan yayınlanmış kitabelere dayanarak, bu yapının ortaya çıkan ocak izlerine de güvenerek, cami işlevi yanında Zaviye işlevini de içeren değişik bir örnek olduğunu söylemek cesaretini göstereceğiz. Onarım sırasında belki bazı sondajlar yapılabilseydi, bir restitüsyon planı da vermek mümkün olacaktı. Ancak, biz en azından, mihrabın iki yanındaki ilk pencerelerden sonraki duvarlardan, kuzeye doğru iki duvar parçası ile dikdörtgen mekânın üçe ayrıldığını düşünmek eğilimindeyiz. Örtüde kubbe ve tonozlar düşünerek daha cesur varsayımları ileri sürmek şimdilik mümkün değildir. Bu konuda çeşitli araştırmalar yayınlamış olan ve ilk defa zaviyeli camiler konusuna bundan 20 yıl evvel I. Milletlerarası Türk Sanatları kongresindeki (Ankara 1959) tebliğiyle dikkatleri çekmiş olan sayın Prof. Dr.

14 Bknz. yukarıda not 5 ve 12.

Semavi Eyice herhalde bu yapıyı devam ettiğini bildiğimiz bu konudaki çalışmalarında gereği gibi değerlendirecektir¹⁵. Burada yapı tipi olarak değil, yapı işlevi olarak bu binanın zaviyeli bir cami olduğunu vurgulamakta yarar vardır. Nitekim güneydoğuda yaptığımız araştırmalar sırasında da pek çok mescidin ve özellikle üç bölümlü olanların vakıf kayıtlarında «zaviyeten ve mesciden» kayıtlarına rastlamıştık¹⁶. Ama, burada onlarla bir bağlantı kurmak imkânımız yoktur. Böyle bir örnek, ihtiyatla karşılanması kaydıyla, çok değişmiş olan Üsküdar'daki Kara Davut Paşa (911) 1505/6 camisidir¹⁷.

1333 tarihli ve ihtiyatla karşılamamız gereken mezar taşı bir yana bırakırsak, bu yapının XV. yy. ortalarına, başka bir ihtimalle ikinci yarısına ait olduğunu söylemek mümkündür. İlk şekline ait tahminler yürütmek sondajlara ve kesin verilere bağlı olmakla beraber, cami işlevini yüklenen mihraplı bölümüne ek olarak ocaklı zaviye bölümlerine de sahip olduğu açıkça görülmektedir.

1979 Eylül *

15 Bu konuda Semavi Eyice, «İlk Osmanlı Devrinin Dini-İhtimali bir Müessesesi Zâviyeler ve Zâviyeli Camiler», *i.Ü. İktisat Fakültesi Mecmuası*, C. 23, no. 1-2, Ekim 1962 - Şubat 1963, İst. 1963, s. 3-80; dn. 3, 4, özellikle s. 4-5. Ayrıca bu konuda ileri tarihteki makaleleri için; Ayla Ödekan, *Türkiye'de 50 yılda yayınlanmış Arkeoloji Sanat Tarihi ve Mimarlık Tarihi ile ilgili yayınlar Bibliyografyası*, 1923/1973, İst. 1974, yazar dizini, İst. 1975; Oktay Aslanapa, «Edebiyat Fakültesi Sanat Tarihi Bölümünün Kuruluşunun 30. Yıldönümü», *Sanat Tarihi Yılığın VI*, s. 10-15, İst. 1976.

16 Bknz. Nejat Göyünc, *XVI. Yüzyılda Mardin Sancağı*, İst. 1969; Ara Altun, *Mardin'de Türk Devri Mimarisi*, İst. 1971.

17 Bknz. S. Eyice, *İlk Osmanlı Devrinin...* s. 46, plan 49.

* Bu araştırma kısmen, VI. Uluslararası Türk Sanatları Kongresine (Münih), 5 Eylül 1979 oturumunda tebliğ olarak da sunulmuştur.



Resim 1. Hamam, 1979.

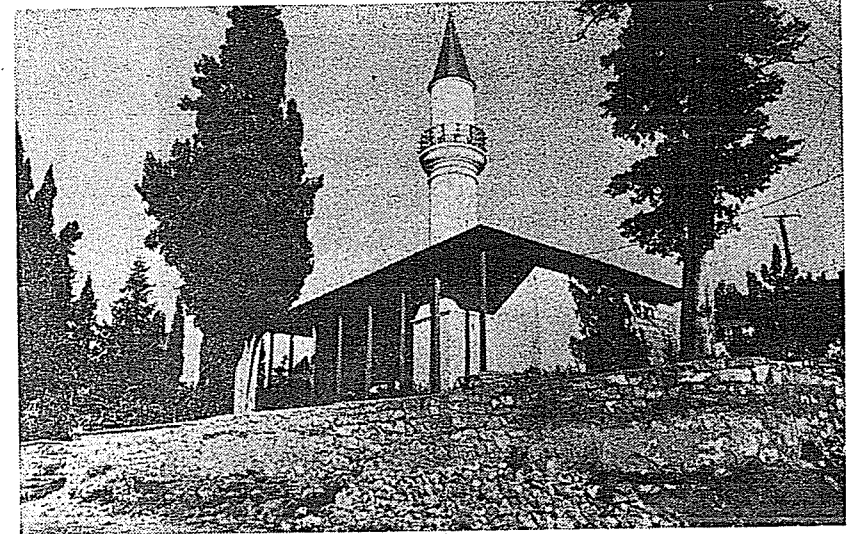


Resim 2. Hamam'da buhar çıkışı.

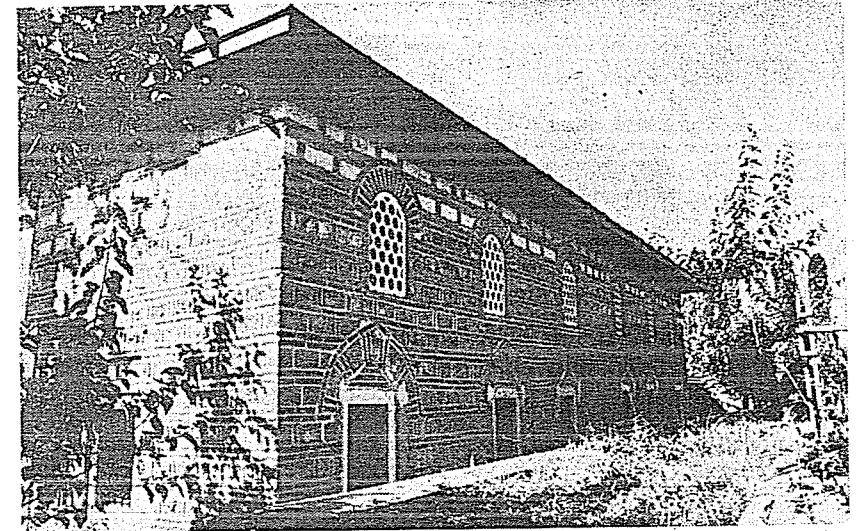
Resim 3-4. Hamam'da devşirme kurnalar.



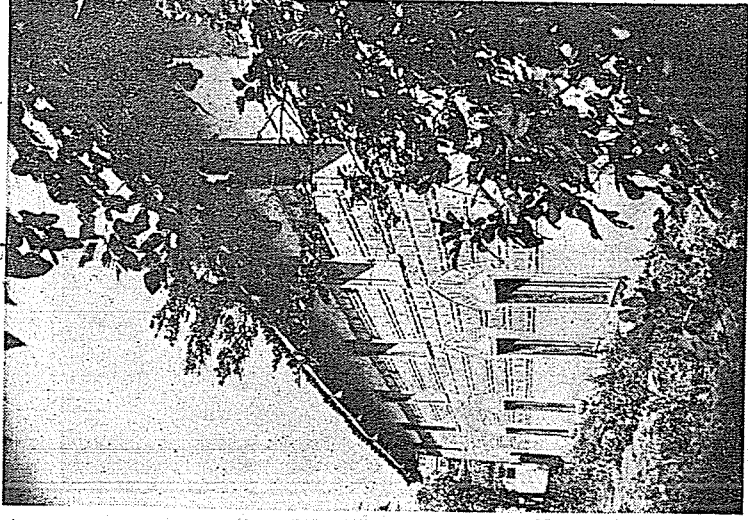
Resim 5. Yazıt.



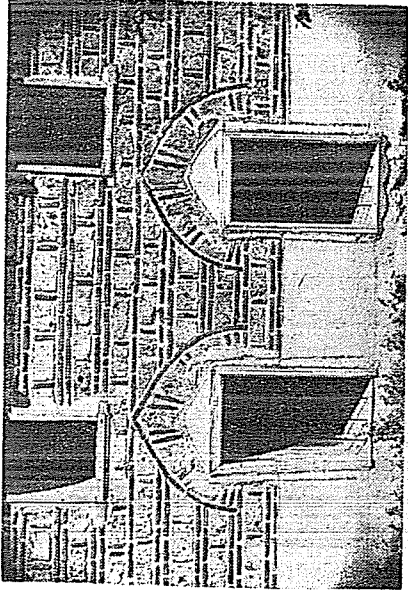
Resim 6. Cami, Kuzey-batıdan, 1979.



Resim 7. Cami, güney-batıdan, 1979.



Resim 9. Cami, güney-doğu, 1969.

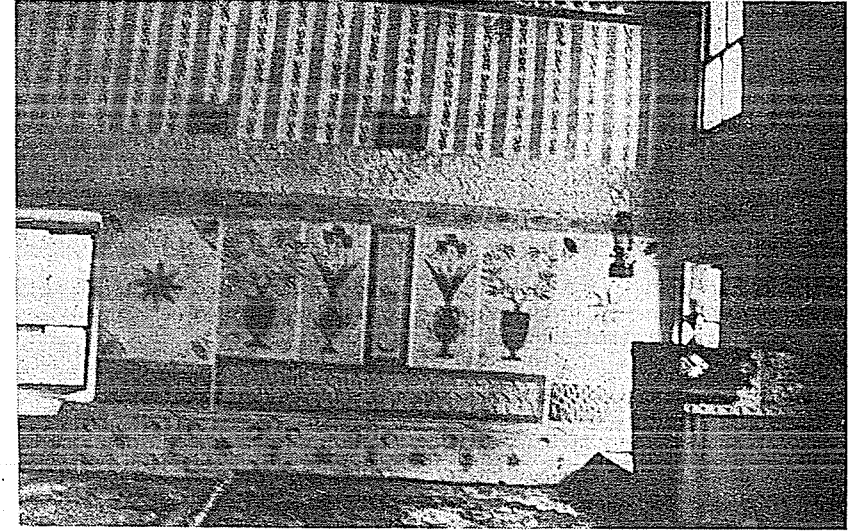
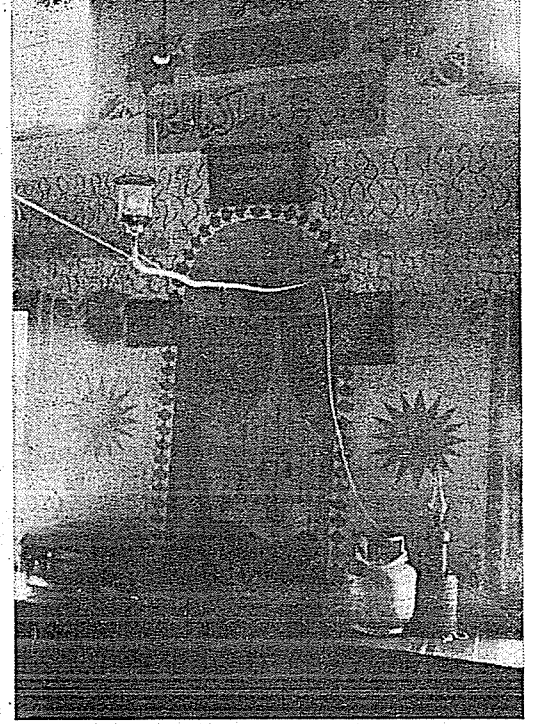


Resim 8. Cami, güney, 1969.

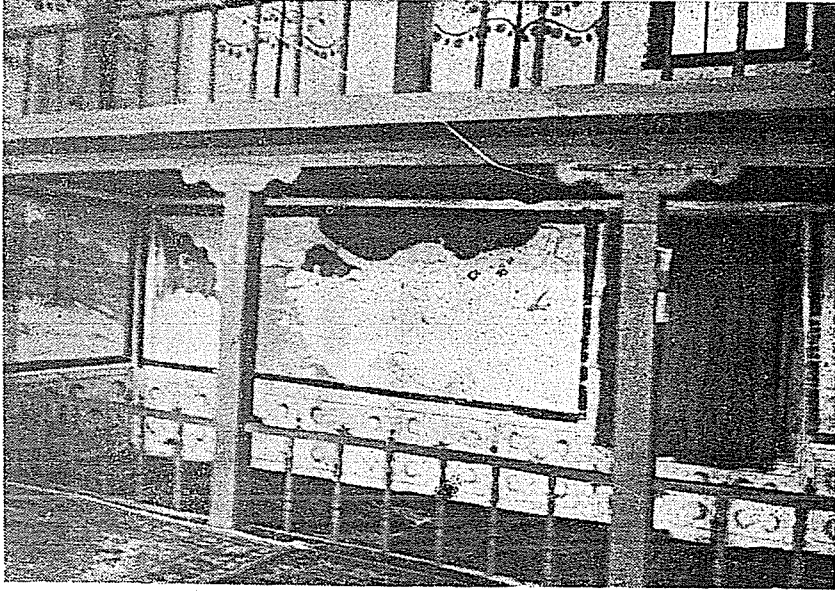


Resim 10. Cami, giriş cephesi.

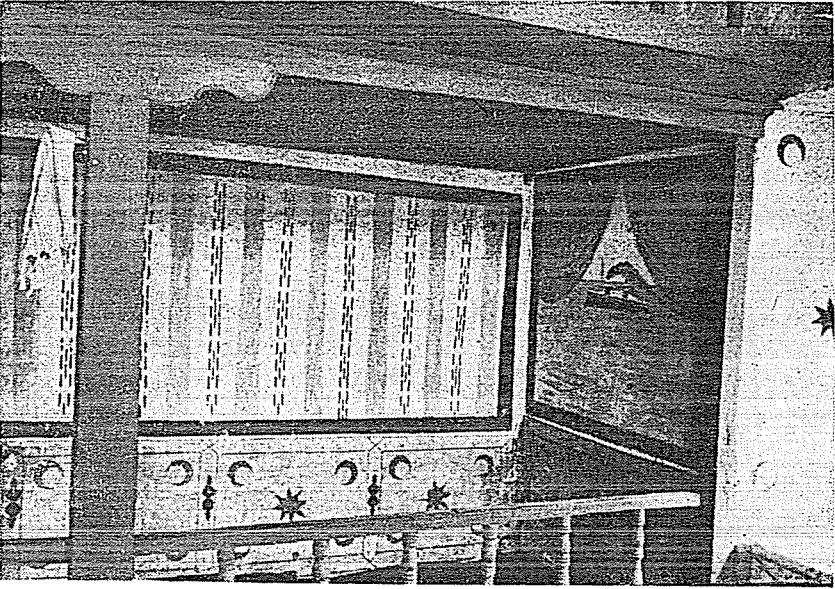
Resim 11. Mihrap, 1969.



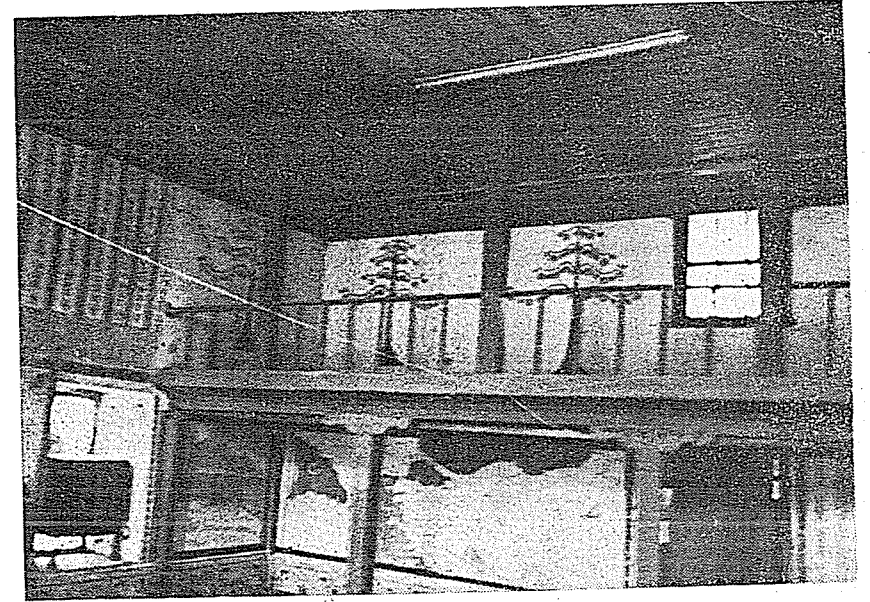
Resim 12. Doğu duvarı, 1969.



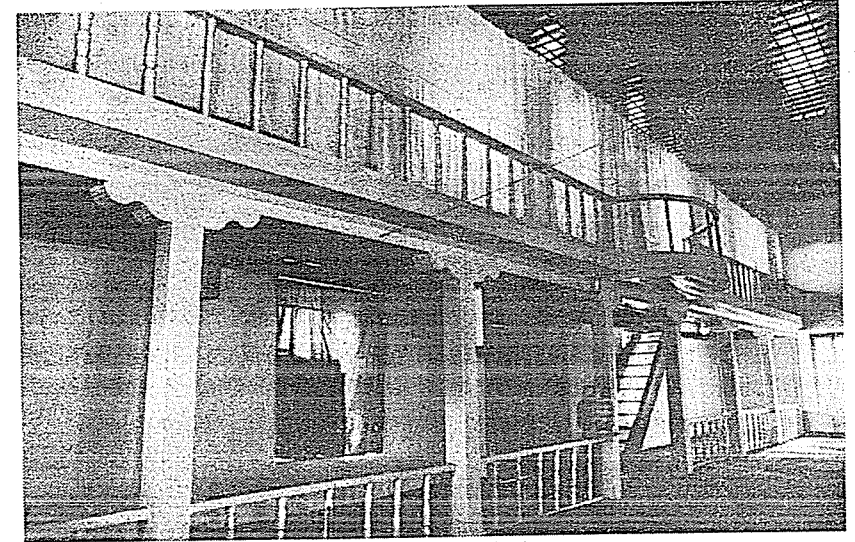
Resim 13. Kuzey-batı, 1969.



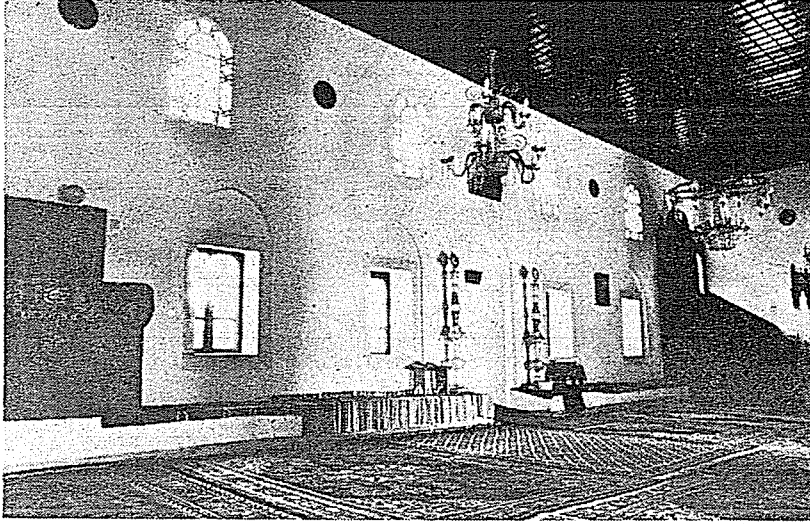
Resim 14. Kuzey-doğu, 1969.



Resim 15. Kuzey-batı, üst ve tavan, 1969.



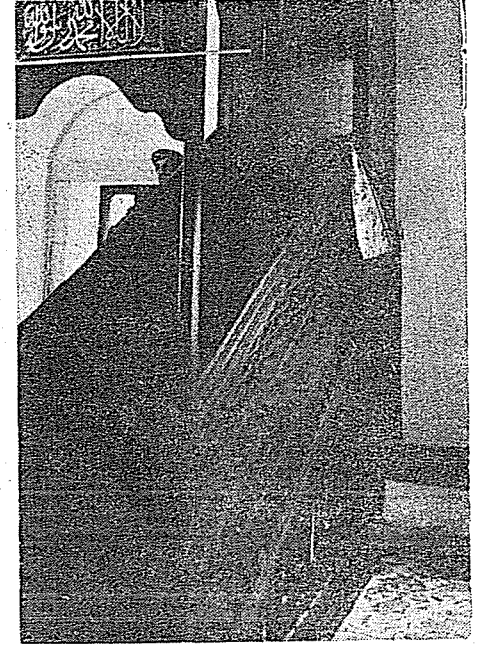
Resim 16. Kuzey, 1979.



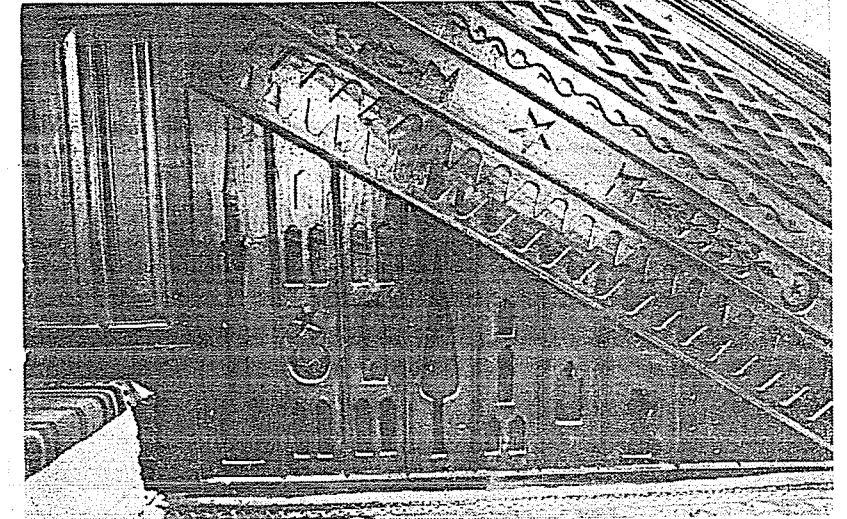
Resim 17. Mihrap duvarı, 1979.



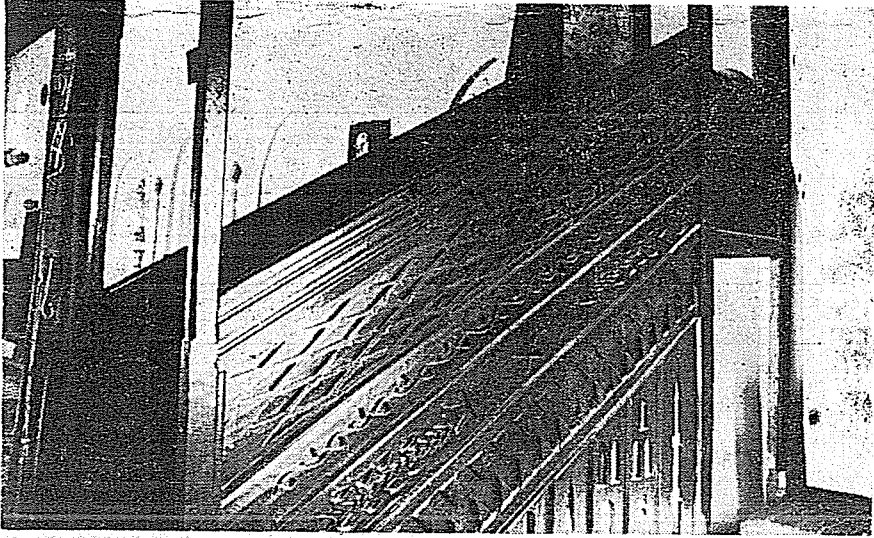
Resim 18. Minber, 1979.



Resim 19. Minber ve ocak izi, 1979.



Resim 20. Minber'den ayrıntı.



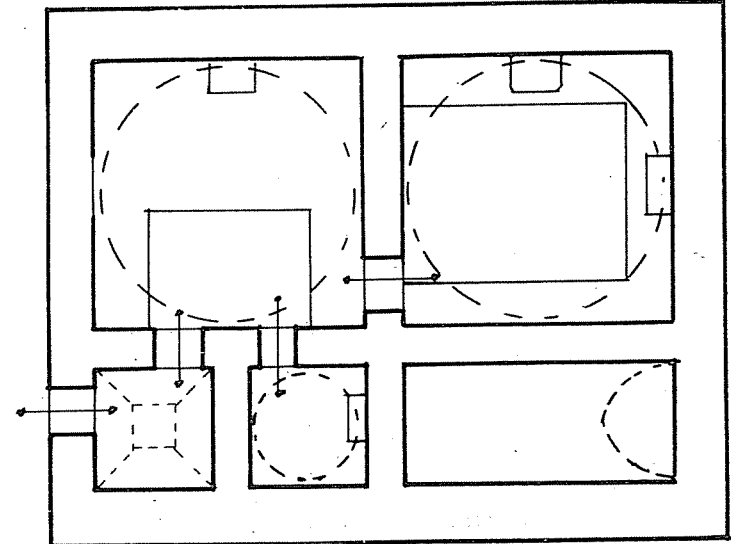
Resim 21. Minber ve ocak izi, 1979.



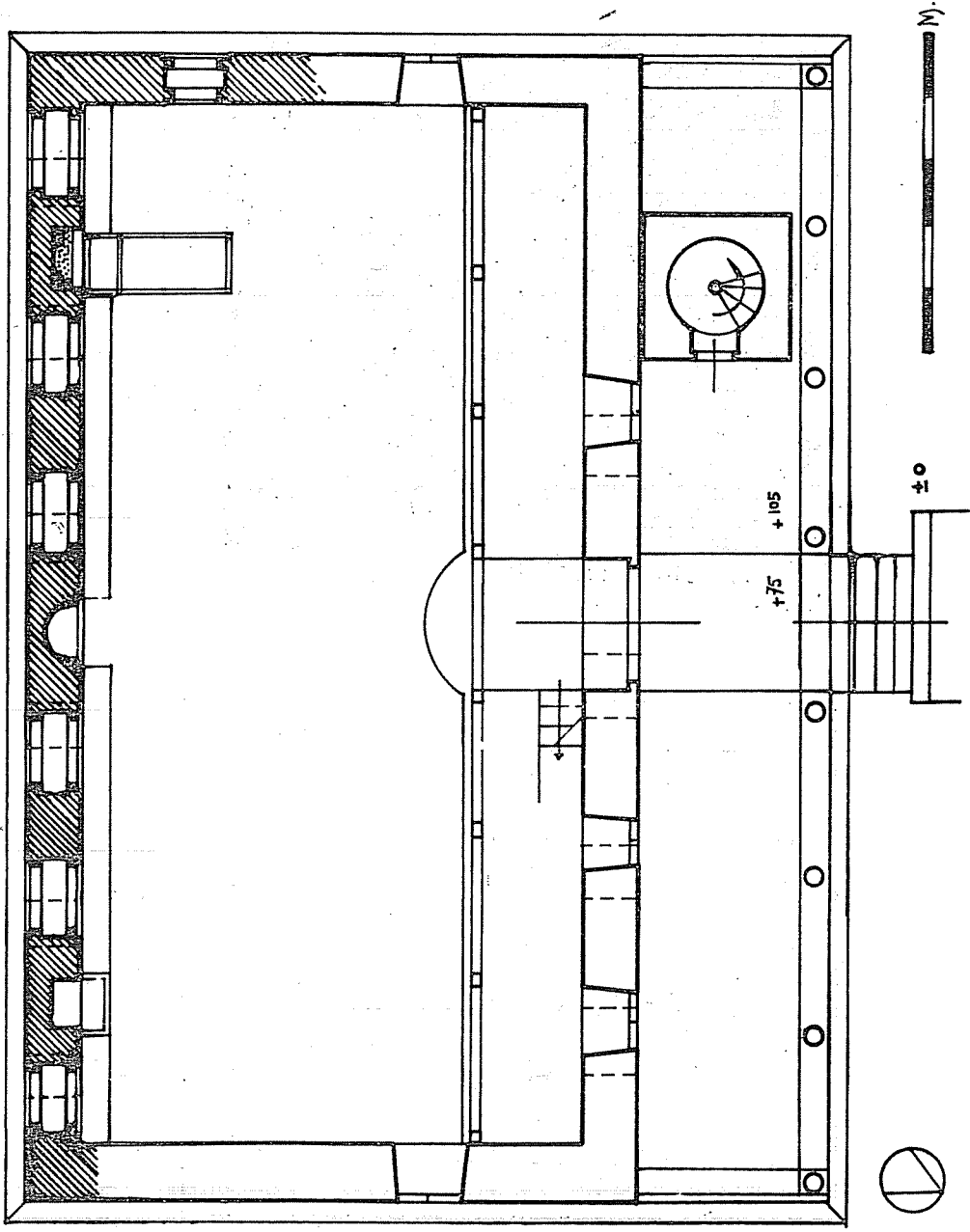
Resim 22. Mezar taşlarından



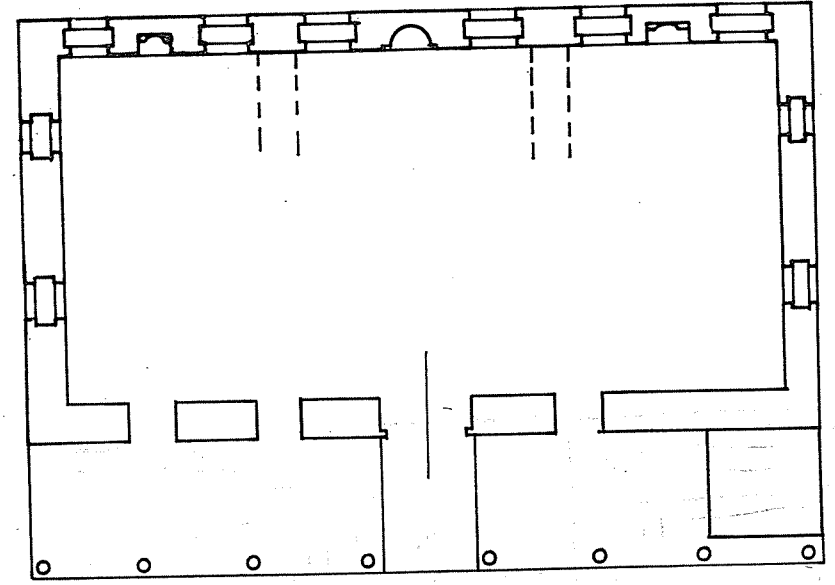
Resim 23. Mezar taşlarından.



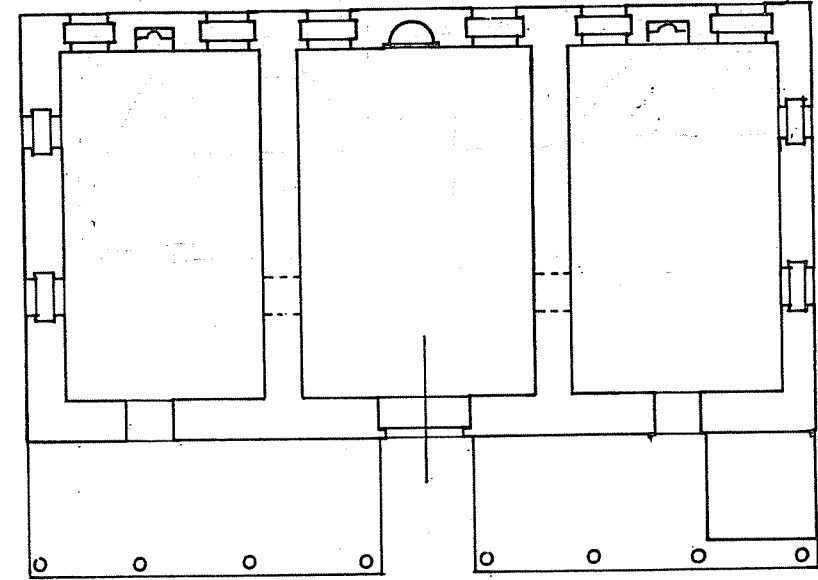
Çizim 1. Hamamın krokisi, 1969.



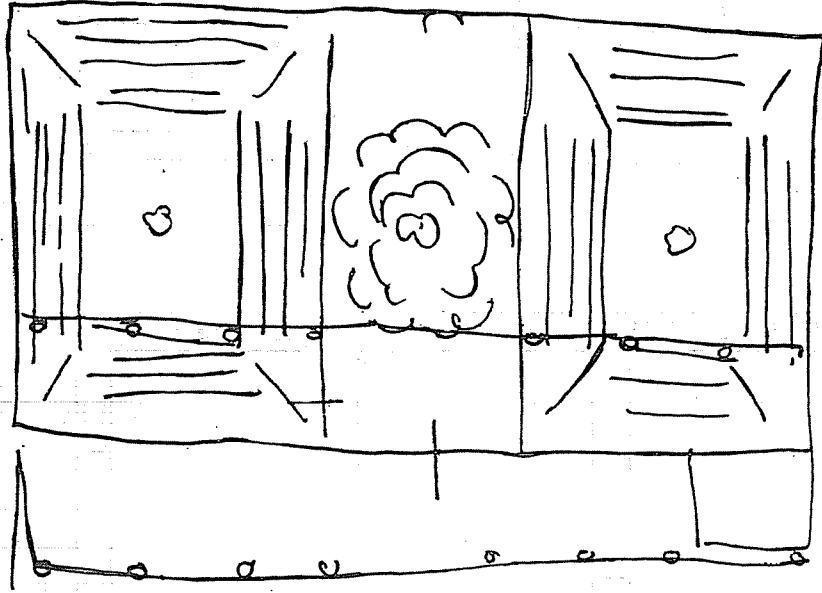
Çizim 2. Caminin plan krokisi, Mart 1979.



Çizim 3. Cami planında restitüsyon denemesi 1.



Çizim 4. Cami planında restitüsyon denemesi 2.



Çizim 5. Eski tavan çizimi.

TOPKAPI SARAYI VELIAHT DAİRESİ ONARIMI

Muallâ ANHEGGER-EYÜBOĞLU

1960 yılında Topkapı Sarayı müzesi harem dairesi içindeki veliaht dairesi diye bilinen harap bir binanın ivedi onarım keşfini hazırlamakla görevlendirildim. Bugün T.C. Kültür Bakanlığına bağlı olan Gayrimenkul Eski Eserler ve Anıtları Koruma Yüksek Kurulu, o sırada T.C. Milli Eğitim Bakanlığına bağlı idi ve ben de bu kurulun raportörü olarak çalışmakta, Topkapı Sarayı Müzesinden maaş almaktaydım. Buna rağmen harem dairesine, bazı onarımların geçici veya kesin kabulleri sırasında girebilme fırsatı bulmuş, sadece görebildiğim kısımlarda yakından bir inceleme yapabilmiştim.

Adı Veliaht dairesi olan binanın bu saray içinde 16. yüzyılda III. Murat zamanında yaptırılmış olan Havuzlu Köşk'e eklenmiş, adından çok daha eski bir yapı olduğunu ilk bakışta anlayabilmiştim (Res. 1-2). Binanın mimarî bünyesini tanıyabilmek için dıştan ve içten yerinde yaptığım incelemeler beni şaşırtmış, bu binanın ne şekilde inşa edildiğini gösteren bir ipucu bulamamıştım. Bunun üzerine binanın bünyesini tanıma araştırmalarına başladım. Müze idaresinin büyük bir masrafla satınalmış olduğu rölevaleri fevkalâde güzel sulu boya ile hazırlanmış görünüm, plân ve kesitlerini incelemek de bir işe yaramamış, binanın ahşap veya kâgir olup olmadığını bile kesinlikle saptayamamıştım. Bunun üzerine başvurduğum, yayınlanmış kaynaklar da binanın mimarî bünyesini değil, ne zaman ve ne maksatla yapılmış olduğunu bile saptamama yetmemişti¹. (Res. 3-4 A 4B).

1 Abdurrahman Şeref, (Daire-i Harimi Beyanındadır.) Topkapı Sarayı, Tarih-i Osmanî Encümeni Mecmuası, 1. sene, 1329 (1911) s. 329-364; Tahsin Öz, Topkapı Sarayı restorasyonları, Güzel Sanatlar Mecmuası 1949, 6. cilt, s. 6-74; Cahide Tamer, Türk bezemeleri'ne ait bazı araştırmalar. Milletlerarası birinci Türk sanatları kongresi, Ankara 19-24 Ekim 1959, Kongreye sunulan tebliğler. Ankara, 1962, s. 355-359.