

KÜTAHYA ÇİNI-KERAMİK SANATI VE TARİHİNİN YENİ BULUNTULAR AÇISINDAN DEĞERLENDİRİLMESİ *

Faruk ŞAHİN

Kütahya'da 1979 ağustosunda, Cumhuriyet Caddesi ile Balıklı Caddesinin keşiştiği noktada, Karagöz Paşa Camii güneybatısında, ana cadde üzerinde yapılan P.T.T. kanal hafriyatı sırasında elde edilen buluntular, Kütahya keramik sanatı ve tarihi açısından bazı önemli noktaları aydınlığa kavuşturmuştur.

Osmanlı Türk çini-keramik sanatının üç ana devrine ait çok sayıda parçaların bulunduğu bu hafriyat sahası, Kütahyanın eski yerleşim merkezi içinde ve eski çini atelyelerinin bulunduğu mahallelerin keşiştiği noktadadır¹. (Plan 1) 2 x 1,5 m. olan hafriyat sahasından ele geçen buluntular, Osmanlı Türk çini-keramik sanatının tarihi gelişimine paralel olarak, en alt katmandan başlayarak sıra ile elde edilmiştir. Böylece bulunan parçaların tarihi değeri ve değerlendirilmesi kolaylıkla sağlanabilmiştir.

İlk Devir Osmanlı Keramikleri : 14. yy.

İlk devir Osmanlı keramiklerini, ilk buluntu yerine göre literatürde Milet işi keramikler olarak tanımaktayız². Bu grup çinilerin yapım merkezinin Milet olabileceği fikrini K. Otto-Dorn ortaya atmıştır³. Oktay Aslanapa'nın İznik'te yaptığı kazılar sırasında, çök-

* Kap-kaçak (evani) yi duvar çinisinden ayırmak için keramik terimi kullanılmıştır.

1 Evliya Çelebi: Seyahatname. Cild: 9 Sayfa: 19.

2 F. Sarre: «Die keramik der Islamisch zeit von Milet» Berlin, 1935 Sayfa: 69.

3 K. Otto-Dorn: Türkische Keramik. T.K.K. basımevi. Ankara 1957. Sayfa: 88.

miş olan fırından bulunan çini parçalarından, yapım merkezinin İznik olduğu ve çeşitli merkezlere buradan dağıtıldığı anlaşılmıştır⁴. İznik'den başka batı Anadolu'da, özellikle Kütahya'da da bu gurup keramiklerin yapılmış olabileceğini, fikir olarak ortaya atan Mükerrerrem Pakker olmuştur⁵.

Kütahya'da hafriyat sırasında ele geçen buluntular, ilk Osmanlı çinilerinin yanık, bozuk, mamul ve yarı mamul parçalarıdır. Bu buluntuların en alt tabakayı oluşturması, ilk Kütahya çiniciliğinin de bu gurup keramiklerle başladığını kanıttır. Anlaşılacağı gibi Kütahya, ilk devir Osmanlı keramiklerinin ikinci bir yapım merkezidir.

Hafriyattan elde edilen Kütahya mamulü ilk devir Osmanlı keramiklerini bulunış özelliklerine göre : A) Üç ayaklar B) Sırlı Kütahya ilk Osmanlı keramikleri. C) Sırsız (Yarı mamul) Kütahya ilk Osmanlı keramikleri olarak sınıflandırabiliriz.

A) Üç ayaklar :

İlk devir Osmanlı keramiklerinin, sırlı fırınlanmasında kullanılan fırın gereçlerindedir. Hafriyat sahasında üç ayrı boyda ve çok sayıda elde edilmiştir. Kırmızı doğal hamurla yapılmış olan üç ayaklardan büyük boyda olanları elde, orta ve küçük boyda olanları da kalıba basılarak şekillendirilmiştir (Res. 1-2-3).

Bulunan üç ayakların hepsinin de bir müddet kullanıldıktan sonra atıldıkları, sivri uçlarındaki ve kollarındaki renkli sır bulaşıklarından anlaşılmaktadır (Res. 2).

B) Yarı mamul Kütahya ilk Osmanlı keramikleri :

Hafriyat sahasından elde edilen buluntular içinde çok sayıda çıkarılmıştır. Bunlar irili ufaklı derin kâselerin ve kısa daire ayaklı tabakların dipleri olarak bulunmuştur. Kırmızı hamurlu, beyaz astarlı ve astar kazıma (Sgraffito) tekniğinde desenli parçalardır

4 Oktay Aslanapa: Anadolu'da Türk çini ve keramik sanatı. Türk Kültürünü araştırma enstitüsü. Ankara. 1965. Sayfa: 27-29.

5 Mükerrerrem Pakker: «Anadolu beylikleri devri, keramik sanatı» İstanbul Üniversitesi Edebiyat Fakültesi Sanat Tarihi Yıllığı. I. İstanbul 1964/65. Sayfa: 155-185.

(Res. 4-5). Aynı gurup içinde vazo, sürahi, sürahi kapaklarının da (Res. 6) kırık ve bozuk parçaları elde edilmiştir.

Bu parçalarda görülen motifler : Beşgen, altıgen, rozet çiçeği ve balık pulları ile doldurulmuş çarkı felek motifleridir (Res. 4-5).

C) Mamul (Sırlı) Kütahya ilk Osmanlı keramikleri :

Mamul olarak bulunan ilk Osmanlı çinileri, yarı mamul olarak bulunan kırıklara oranla daha azdır. Bulunan parçalar çanak dipleri ve sürahi parçaları ile sürahi kapaklarının kırıklarıdır. Bu parçalar arasında yanık, bozuk (Res. 7) olanları çoktur. Bu parçalar üzerinde görülen motifler, ilk Osmanlı keramikleri üzerinde görülen motiflerle aynı desen ve renk özelliklerini taşımaktadırlar (Res. 8-9-10, 11-12). Kullanılan renkler: Koyu kobalt mavisi, patlıcan (Mangan), moru, firuze ve siyahtır (Res. 13-14).

Kütahya İlk Osmanlı Keramiklerinin Değerlendirilmesi :

Bugüne kadar Kütahya çevresinde ilk Osmanlı çinilerinden bazı parçalar bulunmuştur. Bunlardan bir kısmı çeşitli makalelerde, küçük pasajlar halinde fotoğraflarla yayınlanmıştır⁶. Kütahya'da ilk Osmanlı keramiklerinden çok sayıda ve bozuk örneklerin bulunuşu, Kütahya'nın ikinci yapım merkezi olduğunu kanıtlamıştır.

Kütahya, Frigler devrinden itibaren yerleşim merkezi olmuş ve bugüne kadar da bu niteliğini korumuştur.

Kütahya ve çevresinde keramik ve çini yapımında kullanılan doğal killerin bol ve sürekli oluşu, Friglerden itibaren başlayan keramik yapımının kesintisiz olarak devam ettirilebildiğini göstermektedir.

Kütahya'da Friglerle başlayan keramik yapımı Yunan, Roma Bizans devirlerinde de sürdürülmüştür. Antik bir Roma kenti olan Aizani'de (Çavdarhisar) Prof. R. Naumann başkanlığında 1978-1979 senelerinde yapılan kazılarda basit bir keramik fırınının bulunuşu, bu konudaki düşüncelerimizi ve fikirlerimizi desteklemektedir⁷.

6 Aynı makale.

7 1978 yazında Prof. R. Naumann başkanlığında Aizani'de yapılan kazılar sırasında, Antik bir hamamın temellerine dayandırılmış, keramik fırının kalıntıları bulunmuştur. Kazı fotoğrafları elde edilememiştir.

İlk Osmanlı keramiklerinin İznik'de 14. yy. ortaları ile 15. yy. başlarında yapıldığı bilinmektedir. Kütahya'da da ilk Osmanlı keramiklerinin, bu tarihler arasında yapıldığı görülmektedir. İznik ve Kütahya gibi tarih boyunca toprak mamulatin yapımına sahne olmuş bazı merkezlerde, ilk Osmanlı çinilerinin yapımı gerçekleştirilmiş olabilir. Şöyleki : İlk Osmanlı çinilerinin hamurları, doğal çömlekçi kili olan kırmızı hamurdur. Anadolu'nun bir çok merkezlerinde bu kilin varlığı bilinmektedir. İznik'li ve Kütahya'lı çini ustaları ilk Osmanlı keramiklerinde, doğal olarak bulunan bu kilin içine, bir miktar kuars katarak kullanmışlardır.

Dikkatle yapılacak bir incelemede, kırmızı hamur içinde irili ufaklı kuars tanelerinin homojen dağılımı görülebilir. Kuarsın katılması ile yağlı ve çabuk deforme olabilen bu doğal kırmızı kilin daha kolay şekillendirilebilmesi, düzgün sağlam parçalar elde edilmesini sağlamıştır.

İlk Osmanlı keramikleri içinde büyük çoğunluğu irili ufaklı derin kâseler, geniş kenarlı tabakalar teşkil etmekte olup hepsi de kısa daire ayaklıdır. Sürahi, vazo gibi formlarda ilk Osmanlı keramikleri yapılmışsa da bu güne kadar ele geçenler az sayıdadır.

İlk Osmanlı keramiklerinin büyük bir kısmı çömlekçi tornasında şekillendirilmiştir.

Tornada kırmızı hamurla hazırlanan kâse ve çanaklar, hafif bir kuruma safhasından sonra (Deri sertliğinde iken) Astar⁸ denilen, beyaz hamurla hazırlanan süspansiyona daldırılmıştır. Bu çanakların içinin tamamen, dış tarafının yarısına kadar astarlı olmasının nedeni, ayaklarından tutularak astar içine daldırılmış olmasındandır (Res. 15).

Bu parçalara astar çekilmesi, renkli ve pürüzlü olan hamur yüzeyi üzerinde düzgün ve rahat çalışma imkânı sağladığı gibi, kullanılan boyaların net görünümü açısından gereklidir.

Astar çekildikten sonra kurutulur, istenilen bazı motifler sivri uçlu bir aletle astar kazınarak (Res. 4-5) (Sgrafitto) çizildikten sonra birinci defa fırınlanır. Bu fırınlama sırasında üç ayaklar kullanılmamıştır.

Birinci fırınlamadan sonra bisküvi halinde elde edilen bu parçalar üzerine boya ile süslemeler yapılmış, sıra batırılmış veya tek

8 Astar: 1/4 Mihaliççik kili ile 3/4 ince öğütülmüş kuars karışımıdır.

renkli sır çekilerek ikinci defa fırınlanmıştır. Bu fırınlamada sırlı parçaların birbirine yapışmasını önlemek için, parçalar arasına üç ayaklar konularak ikinci kez fırınlanmıştır. Sırlı parçalarda üç ayak izleri (Res. 8-10-12-14-16-17) görülmekle beraber en üst parçada üç ayak izleri görülmez.

Bazı araştırmacılar tarafından Bizans keramikleri ile ilk Osmanlı keramikleri arasındaki ilişkilere değinilerek, ilk Osmanlı keramiklerindeki Bizans etkileri üzerinde durulmuştur⁹.

Bizans keramiklerinde görülen bazı desenlerin ve motiflerin, ilk Osmanlı keramiklerinde de küçük farklılıklarla tekrarlandığını görmekteyiz. Fakat Bizans keramiklerinin yanında ilk Osmanlı keramiklerinin teknolojik ve artistik üstünlükleri inkâr edilemez.

İlk Osmanlı keramiklerinde kullanılan renkler : Kobalt mavisi, mangan moru, çalılık yeşil ve siyahtır. Bazı parçalarda koyu kobalt mavisinin yanında bu rengin açık tonlarına da raslanır.

Kütahya ilk Osmanlı keramikleri ile İznik ilk Osmanlı keramikleri desenleri, formları ve teknolojileri açısından yakın benzerlikler göstermekte ise de, bazı farklılıklarla birbirlerinden ayrılmaktadırlar.

İznik ilk Osmanlı keramiklerinin sırları Kütahya örneklerine nazaran daha kalındır. İznik ilk Osmanlı keramiklerinin ilk örneklerinde, kobalt mavisi koyu, geç örneklerde ise koyu kobalt mavisinin yerini, tatlı sıcak kobalt mavisinin aldığı görülmektedir. Kütahya ilk Osmanlı keramiklerinde kobalt mavisi çok küçük renk farklılıkları ile koyu kobalt mavisi olarak devam etmektedir.

İznik ilk Osmanlı keramiklerinde görülen tatlı kızıl mangan moru, Kütahya keramiklerinde daha koyu ve siyahımsı olarak görülmektedir.

Kütahya ilk Osmanlı keramiklerinin sırlarında görülen çok küçük sır çatlakları (Şahtar)¹⁰ İznik keramiklerinde görülmez (Res. 13-14).

Kütahya, ilk Osmanlı keramiklerindeki renklerin koyuluğu ve

9 Talbot Rice: Byzantine glazed pottery. Oxford 1930 Sayfa: 82.

10 Şahtar: Kütahya çini ustalarının kullanmış olduğu bir deyimdir. Çini hamuru ile sıramın genişleme katsayıları eşdeğer olmadığı takdirde, meydana gelen sır çatlaklarına Şahtar denilmektedir. Büyük ve kalın olan sır çatlaklarına da Kilyarıği ismi verilmiştir.

dengeli dağılışı nedeni ile Anadolu Selçuklu çini sanatındaki renk anlayışının devamcısı olmuştur.

İlk Osmanlı keramiklerinin, bazı araştırmacılar tarafından sır altı tekniğinde çalışılmış olduğu kabul edilmemektedir¹¹. Bu araştırmacıları yanılgıya düşüren, özellikle Kütahya ilk Osmanlı keramiklerinde görülen çok ince sır tatbikidir. Kütahya ilk Osmanlı keramiklerinde, kobalt mavisi ile mangan moru boyalar katkı maddesi ile karıştırılarak kullanıldığından hem daha koyu renk izlenimi vermiş, hem de ince sır altında çok hafif rölyef etkisi bırakarak, sır üstü teknikte çalışıldığı etkisini uyandırmıştır.

İznik ve Kütahya ilk Osmanlı keramiklerinin tamamı sır altı tekniğinde yapılmıştır.

İlk Osmanlı keramiklerini, basit teknoloji ve köklü bir anlayışla bu gün dahi, mevcut çömlekçi atelyelerinde gerçekleştirebilmek mümkündür¹².

İlk Osmanlı keramikleri basit teknolojileri yanında rahat ve serbest dekorasyonları ile Osmanlı Türk çini-keramik sanatının ikinci büyük devri olan mavi-beyaz gurubu keramikler devri için, bir hazırlık devri olmuştur¹³.

11 Haklı İzet: «Osmanlı kap-kaçak seramiği ve teknik özellikleri.» VII. Türk Tarih kongresi, T.T.K. basımevi. Sayfa: 763.

12 Günümüzde çeşitli merkezlerde, kırmızı kilden testi, küp, saksı yapan çömlekçi atölyelerinin bulunduğu bilinmektedir. İlk Osmanlı çinilerinde kullanılan kille bu çömlekçilerin kullandığı killer eşdeğerdir. Bazı testilerin ve çiçek saksılarının üzerinde beyaz, yeşil, mavi renkte süslemeler görülmektedir. Çömlekçi ustaları bu renkleri, ilk Osmanlı keramiklerinde olduğu gibi beyaz astar üzerinde kullanırlar, sır altına tesbit ederler. Çömlekçi sırcası 1/4 kuars ile 3/4 kurşun oksit (Sülyen) karışımıdır.

Bu sırca karışımı çok ince olarak uygulanmalıdır. Aksi takdirde kolaylıkla eriyerek kayar, kullanılan boyaaların birbiri içine girerek kötü bir görünüm almasına yol açar.

Bu sırca çok kalın olarak kullanıldığında ise, parçaların fırın zeminine veya raflarına yapıştığı görülür. Kütahya ilk Osmanlı keramiklerinde, bu veya buna benzer karışımında sırcanın kullanılmış olduğunu söyleyebiliriz.

Çömlekçi atölyelerinde hazırlanan sırsız parçalar, üst üste konularak, ilk Osmanlı keramiklerinin sırsız parçaları gibi fırına yerleştirilir ve fırınlanır.

Çömlekçi atölyelerinde hazırlanan sırlı parçaların bir birine yapışmaması için tek tek ve aralıklı dizilerek fırınlanması yapılırken, ilk Osmanlı keramiklerinde sırlı fırınlamada parçalar arasına üç ayaklar konularak, daha fazla parçanın sırlanması gerçekleştirilmiştir.

13 Mavi-beyaz gurubu keramikler konusunda ele alınacaktır.

MAVİ-BEYAZ GURUBU KERAMİKLER : 15. yy. sonu 16. yy. başı.

Osmanlı Türk çini-keramik sanatının ikinci önemli devrini mavi-beyaz keramikler oluşturur. Teknikleri ve desen üstünlükleri ile Türk çini sanatının en güzel örneklerinin görüldüğü devirdir. Kütahya'da hafriyat sırasında bu devre ait mavi-beyaz keramiklerin parçaları da bulunmuştur.

Mavi-beyaz keramiklerin litratürde «Kütahya işi mavi-beyazlar» ve «Kütahyalı Abraham seramikleri» şeklinde isimlendirildiği görülmektedir. İsimlendirmede geçen Kütahya, bugüne kadar ciddi bir araştırmaya ve kazıya sahne olmamıştır.

Uzun seneler mavi-beyaz grubu keramiklerin yapım merkezi olarak Kütahya kabul edilmişti. Oktay Aslanapa'nın 1964 yılı kazılarından sonra İznik¹⁴ mavi-beyaz grubu keramiklerin yapım merkezi olarak tanınmış, Kütahya da açıklığa kavuşmamış bir merkez olarak kalmıştır.

Kütahya'da yapılan hafriyatta, bol sayıda Kütahya mavi-beyazlarının parçaları bulunmuştur. Bu buluntuların değerlendirilmesi sonucunda Kütahya, mavi-beyaz keramiklerin diğer bir yapım merkezi olarak belirlenir.

Hafriyat sahasından elde edilen mavi-beyaz parçaların hepsi sırlı, kırık parçalardır. Bu parçaları : A) Bozuk, yanık Kütahya mavi-beyaz keramik parçaları B) Kırık parçalar halinde Kütahya mavi-beyazları C) Bütün (sağlam) Kütahya mavi-beyazları olarak sınıflandırabiliriz.

A) Bozuk, yanık ve birbirine yapışık sırlı Kütahya mavi-beyazları :

Bu parçalar çok sayıdadır. Çoğunluğunu bozuk sırlı parçalar oluşturur. Bozuk sır altından, parçalar üzerindeki süslemeler görü-

14 Oktay Aslanapa: Anadolu'da Türk çini ve keramik sanatı. Türk Kültürünü araştırma entitüsü. Ankara 1965. Sayfa: 30-31.

lebilir (Res. 18-19-20-21-22-23). Bu parçalarda sır tam olarak erime-
miş¹⁵ mat ve gözenekli bir görünüm almıştır.

Yanık sırlı olan parçaların sırları, koyu renkli ve iri çatlaklar
(Kıl yarıkları) halinde görülür (Res. 24-25).

Birbirine yapışık sırlı parçalar da buluntular arasındadır. Bu
parçalar da mavi-beyaz gurubu keramiklerdendir. İç içe yapışık iki
çanak dibinin sırlarının bozukluğuna rağmen, sır altından kobalt
mavili dekor da görülebilir.

Buna benzer birbirine yapışık mavi-beyaz keramik parçaları,
buluntular arasında yer almaktadır (Res. 26-27-28).

B) Kırık parçalar halindeki Kütahya mavi-beyazları :

Kırık olarak bulunan bu parçalardan bir kısmının sırları şeffaf
ve parlak, bir kısmının ise gözenekli ve mattır.

Kırık parçalar, sürahi kapakları (Res. 29) ile irili ufaklı derin
kâselerin parçalarıdır (Res. 30-31-32-33).

Bu parçalar üzerinde görülen motifler : Çin bulutları, üç yap-
raklar, hatayîler, selviler, Selçuk tesirli geometrik geçmeler (Zence-
rek) dir.

Bu motifler, beyaz temiz hamur rengi üzerine kobalt mavisi ile
sır altı olarak çalışılmıştır.

Kütahya'da «Haliç-işi» olarak tanınan mavi-beyaz gurubu çini-
lerden de bazı kırık parçalar bulunmuştur (Res. 34).

Buluntular arasında mavi-beyaz dekorlu iki keramik halka par-
çası dikkati çeker. Yaklaşık 12 cm. çapında 1,5 cm. kalınlığında, 3,5
cm. eninde hazırlanmış olan bu halkaların, hangi amaçla yapıldığı
ve kullanıldığı anlaşılamamıştır (Res. 35-36). Kobalt mavisi ve ton-
ları ile çalışılan halkalar üzerinde bitkisel motifler göze çarpmakta
ise de, halkalardan birinin bir yüzünün geometrik bölümlerinin içi-
nin, Çin bulutları ile dolgulandığı dikkati çeker (Res. 35-35/A-35/B-
36-36/A-36/B).

Bitkisel süslemelerde hayatîler, üç yapraklı çiçekler, kıvrık dal-
larla yapraklar süsleme elemanları olarak görülür (Res. 35-35/A-35/
B-36-36/B).

¹⁵ Buluntuların üzerindeki sır erimemiş, yarı şeffaf şekilde görülmekte-
dir. Bu durum fazla ısı karşısında sıranın parça üzerinde kurumasından meydana
gelmiştir.

Bu halka parçalarının tamamen şeffaf, parlak sırla kaplandık-
ları görülmektedir. Bundan da, bu parçaları hazırlayıp fırınlayan
çini ustasının, büyük ustahğa ve teknolojik bilgiye sahip olduğunu
anlamaktayız.

C) Bütün (Sağlam) Kütahya mavi-beyazları :

Hafriyat buluntuları arasından, sadece tek sağlam parça elde
edilebilmiştir. Bu parça da yazı takımına ait olması gereken bir mü-
rekkep hokkasıdır.

Hokkanın yüksekliği : 4 cm. en geniş yeri : 5 cm. olup, geniş
kısa daire ayaklı dar ağızlıdır (Res. 37). Mavi-beyaz keramik guru-
buna giren bu parça üzerindeki süslemeler, yatık S lerin, yaprak
kıvrımları ile zenginleştirilmiş şekilleridir.

Bu parçanın sırlı, mat ve gözenekli bir yapıya sahiptir. Bu sır
tabakası altından bile, desenlerdeki üstün, kıvrak fırça hakimiyeti
görülebilir. Kullanılan renkler koyu kobalt mavisi ile bu rengin ton-
larıdır.

Hafriyat sahasından ele geçen mavi-beyaz buluntuların sırları-
nın bozuk, yanık, gözenekli olmasının nedeni, fırınlama sırasında
gerektiğinden fazla ısı ile karşılaşmasındandır. Esasen çok ince ola-
rak çekilen mavi-beyaz sırları, yeterinden fazla ısı ve ateş karşısın-
da parçalar üzerinde eriyerek kurumuş, yer yer sır gözenekleri mey-
dana getirmiştir. Fazla ısı nedeni ile, bazı parçaların hamurlarında
da erimeler, form bozuklukları görülmektedir.

Birbirine yapışık sırlı parçalardan ve yanık sırlı parçalardan da
anlaşılacağı üzere, fazla ısıdan bu parçaların bulunduğu fırının raf-
larından bir kısmı göçmüş, sırlı parçalar kırılarak birbirine yapış-
mıştır. Bir kısmı ise ateşhaneye düşerek koyu renkli yanık sırlı par-
çaları oluşturmuştur.

Bu fırın tamir maksadıyla temizlenmiş, bozuk ve kırık parçalar
toplanarak hafriyat yapılan sahaya atılmış olmalıdır. Buluntular
arasında yarı mamul (sırsız) mavi-beyaz çini kırıklarının bulunma-
yışı, bu fikrimizi destekleyici bir nitelik kazanmaktadır.

Kütahya Mavi-Beyaz Keramiklerinin Değerlendirilmesi :

Osmanlı Türk çini-keramik sanatında 15. yy. sonu 16. yy. ın başı
olarak tarihlendirilen mavi-beyaz grubu keramikler, hamurları, sır-

ları düzgün ve temiz işçilikleri ile, ilk Osmanlı keramiklerinden bazı farklılıklarla ayrılırlar.

Mavi-beyaz gurubu keramiklerin yapım merkezinin İznik olabileceği fikrini ilk defa ortaya atan K. Otto Dorn olmuştur¹⁶. Oktay Aslanapa'nın 1963-1964 yılı İznik kazıları sonunda mavi-beyaz çinilerin yapım merkezi İznik olarak kabul edilmiştir¹⁷.

Mavi-beyaz gurubu keramikler konusunda, detaylı ve geniş bilgileri Arthur Lane «The Ottoman Pottery of İznik» makalesi ile vermektedir¹⁸.

İsimleri verilen sanat tarihçileri ve yazarlar, Kütahya işi mavi-beyaz bir ibrik üzerinde fikir birliğine varamamışlardır. Bu fikir ayrılığının nedeni, Kütahya'da düzenli kazıların yapılmayışı, buluntuların gereği gibi değerlendirilemeyişindedir.

Söz konusu olan çini ibrik İngiltere'de Godman koleksiyonunda bulunmaktadır. İbrik üzerindeki 1510 tarihli Ermenice kitabede «Kütahyalı Abraham» şeklindeki bir tamlama, sanat tarihçileri ve araştırmacıları, yapım merkezinin Kütahya olup olmadığı konusunda uzun seneler meşgul etmiştir.

Bu konuda en isabetli kararı Oktay Aslanapa vermiş, yapım merkezinin Kütahya olabileceği fikrini ortaya atmıştır¹⁹.

Aynı şekilde Godman koleksiyonunda bulunan «Haliç işi» bir sürahide Ermenice kitabede, 1529 tarihi ile Kütahya ismi geçmektedir²⁰.

Hafriyat sahasından ele geçen buluntular arasında, ibrik üzerindeki desenlerin benzerlerine uygun Kütahya mavi-beyaz çinilerinden parçalar elde edilmiştir. Literatürde «Haliç-İşi»²¹ olarak geçen kobalt mavisi dekorlu parçalar da bulunmuştur. Buna uygun bozuk bir örnek hafriyat buluntuları arasındadır (Res. 34).

16 K. Otto-Dorn: Türkische Keramik. T.T.K. basımevi Ankara 1957.

17 Bak. dip not: 14.

18 A. Lane: «The Ottoman pottery of İznik» Ars Orientalis. II Sayfa: 247-281.

19 Oktay Aslanapa: Osmanlılar devrinde Kütahya çinileri. İstanbul. 1949. Sayfa: 94-96.

20 J. Carswell — C.J.F. Dowsett: Kütahya tiles and pottery from the Armenian cathedral of st. James, Jerusalem. Volume I. Sayfa: 78-79. Plate: 21 Oxford. 1972.

21 Asuman Kolsuk: «Haliç işi denilen İznik çinileri» Kültür ve sanat. Sayı: 5 Sayfa: 52-57. İstanbul 1977.

Yeni buluntularla, üzerindeki kitabelerle bu kolleksiyon parçalarının, Kütahya yapımı keramikler olduğu inkâr edilemez bir gerçektir.

Osmanlı Türk çini-keramik sanatında İznik ve Kütahya'da yapımı sürdürülmüş olan mavi-beyaz gurubu keramiklerde bazı sanat tarihçileri ve araştırmacılar 15. yy. Çin Ming devri porselenlerinin tesirlerine değinirler. Bazı araştırmacılar da daha ileri giderek sağlam bir nedene dayanmak ihtiyacını duymaksızın 1510 tarihli Kütahya mavi-beyaz ibriğini Çin porseleni olarak tanırlar²².

Mavi-beyaz keramikler, porseleni andıran sert ve beyaz hamurları, şeffaf çok temiz ve ince sırları ile hakikaten ilk bakışta Çin porselenlerini andırırlar.

Çin porselenlerinin ana rengi olan kobalt mavisi ve tonları mavi-beyaz gurubu keramiklerde de ana renk olarak görülmektedir. Hatta bazı doğu motiflerinin, Çin porselenleri ile mavi-beyaz gurubu keramiklere girdiğini de kabul edebiliriz²³.

İlk Osmanlı keramiklerinin kırmızı hamurlarının kaybolarak, mavi-beyaz gurubu keramiklerde beyaz hamurun görülmesi, bazı araştırmacıları haklı olarak düşündürmektedir.

Türk çini ustaları ilk Osmanlı keramiklerinde beyaz hamuru astar olarak kullanmışlardır. Osmanlı sarayına çeşitli nedenlerle hediye ve ithal olan Çin porselenlerinin etkisi ile kırmızı hamuru terk eden Türk çini ustaları, ilk Osmanlı keramiklerinde astar olarak uyguladıkları beyaz hamuru mavi-beyaz keramiklerde yapım hamuru olarak kullanmışlardır.

Beyaz hamur üzerinde, Çin etkisi ile kobalt mavisi ve tonları çalışılmış ise de bu renklere bir müddet sonra firuze, çalılık yeşili renkler de katılmış, Çin porselenlerinin desenleri değil, ilk Osmanlı devri keramiklerinin desenleri geliştirilerek uygulanmıştır.

Mavi-beyaz gurubu keramikler, Çin porselenlerinden etkilenmiş bile olsalar hamurları, sırları, renk ve desenleri ile tamamen Osmanlı Türk çini ustalarının ve Türk çini sanatının eserleridir.

Mavi-beyaz gurubu keramikler İznik ve Kütahya'da 15. yy. sonlarından itibaren yapılmaya başlanmıştır. Bu iki merkezin ürettiği

22 Hakkı İzet: «Osmanlı kap-kaçak seramiği ve teknik özellikleri» VII. Türk Tarih kongresi. Sayfa: 764.

23 Gönül Öney: Türk çini sanatı. Yapı Kredi Bankası kültür yayımları. Sayfa: 125. İstanbul. 1976.

mavi-beyaz keramikler aynı gibi görünmekle beraber, hamur yapıları ve sırları yönünden bir takım farklılıklar gösterirler.

Kütahya mavi-beyaz keramiklerinin hamurları, İznik mavi-beyaz keramiklerinin hamurları kadar sert ve gözeneksiz değildir. Kütahya mavi-beyaz keramiklerinin büyük bir bölümünde astar yoktur. Kütahya mavi-beyaz keramiklerinde kobalt mavisi rengi koyu ve İznik mavi-beyazlarına oranla daha kalın kullanılmıştır. Kütahya mavi-beyazlarında koyu-siyahımsı kobalt mavisi renk, ilk örneklerden itibaren sürekli devamlılık göstermektedir. İznik mavi-beyazlarının ilk örneklerindeki kobalt mavisi koyu renk, geç örneklerde kaybolarak daha açık tatlı sıcak kobalt mavisi olarak görülür.

Kütahya mavi-beyazlarının sırları İznik örneklerine oranla daha ince tatbik edilmiştir. Bu nedenle bazı araştırmacılar, mavi-beyaz keramiklerin sır altı tekniğinde değil sır üstü tekniği ile çalışıldığını iddia etmektedirler²⁴. Bu görüşe katılmak mavi-beyaz çini teknolojisinden açısından olanaksızdır²⁵. İznik ve Kütahya mavi-beyaz keramiklerinin tümü sır altı tekniğinde çalışılmıştır.

Kütahya çiniciliği konusunda bazı makaleler dışında, hazırlanmış iki eser vardır^{26 27}.

J. Carswell ve C.J.F. Dowsett tarafından 1972 yılında hazırlanan iki ciltlik kitapta, Kütahya çiniciliği mavi-beyaz çinilerle başlatılmakta, 17. 18. yy. Kütahya çini-keramikleri geniş ve detaylı bir şekilde renkli fotoğraflarla tanıtılmaktadır.

Kütahya mavi-beyaz çinilerinin geniş olarak tanıtılması yanında, teknolojik özelliklere yeterince değinilmeden, Kütahya çiniciliğinde azınlıkların etkisi üzerinde durulmuştur²⁸.

Kütahya çini sanatında azınlıklardan, özellikle Ermenilerin çalıştıkları gerçektir. Kütahya'da 17. yy. dan 20. yy. akadar Ermeni asıllı çini ustalarının çalıştırdıkları çini atelyeleri vardır²⁹. Kütahya

24 Hakkı İzet: «Osmanlı kap-kaçak seramiği ve teknik özellikleri.» VII. Türk Tarih kongresi. Sayfa: 766.

25 Yukarıda belirtilen makaledeki gibi kobalt mavisini sır üzerine uyguladım. Bir kaç defa deneme sonucunda daha iyi sonuç almam mümkün olmadı.

26 Oktay Aslanapa: Osmanlılar devrinde Kütahya çinileri. İstanbul 1942.

27 J. Carswell — C.J.F. Dowsett: Kütahya tiles and pottery from the Armenian cathedral of st. James, Jerusalem. Volume: I. II. Oxford. 1972.

28 Aynı adlı eser. Sayfa: 3-5.

29 Kütahyalı çini ustası Ahmed Şahinden aldığım bilgiler.

keramiklerinin mavi-beyaz keramiklerle başlayan beyaz hamurları ve sırları, bozulmayan bir süreklilikle 20. yy. başına kadar devam edegelmiştir. Kütahya'da Ermeni ve Türk asıllı çini ustalarının mamullatları arasında hamur ve sır farklılıkları görülmemekle birlikte, en bariz farklar üzerindeki desenlerde dikkati çeker. Koleksiyonlar, ele geçen buluntular ve çeşitli müzelerdeki 15. yy. sonu 16. yy. başı Kütahya mavi-beyaz keramiklerinin pek çoğunda, Türk sanat ve estetiği hakimdir. Bu desen anlayışının ve motiflerin erken örneklerden itibaren gelişme içinde olduğu izlenebilir.

Ermenice kitabeli, erken Kütahya mavi-beyaz örneklerinde de kitabeler dışında desen ve desen özellikleri tamamen Türk karakterlidir. Kitabenin sipariş olarak hazırlanan bu parçalar için bir Ermeni tarafından yazılabildiği düşünülebilirse de, hazır metnin bir Türk çini ustası tarafından çiniye aktarıldığı da kabul edilebilir.

Ermenilerin, Kütahya çiniciliğindeki etkin rolü 16. yy. sonuna doğru olmalıdır. Mavi-beyaz gurubu keramiklerde kitabeler dışında, Hıristiyanlık dini ile ilgili konular görülmemektedir.

Kütahya'da Ermenilerin 17. 18. 19. yy. larda atelye hakimiyeti ile çok sayıda, Türk desen ve renk anlayışından uzak, Hıristiyanlık konulu duvar çinileri ve kilise eşyaları yapılmıştır. Bu atelyelerin hazırlanmış olduğu çiniler, Osmanlı İmparatorluğunun ve Anadolu'nun çeşitli merkezlerindeki kiliselerde kullanılmıştır.

17. VE 18. YY. KÜTAHYA KERAMİKLERİ :

Hafriyat sahasından, en üst katmandan 17. ve 18. yy. Kütahya keramiklerine ait buluntular da elde edilmiştir.

17. ve 18. yy. olarak tarihlendirilen bu parçaların bazılarının sırları bozuk, bazılarının da renkleri akmış olarak ele geçirilmiştir (Res. 38-39).

16. yy. sonlarına doğru İznik, çini merkezi olma niteliğini yavaş yavaş yitirirken, Kütahya kendine has dekor anlayışı ile faaliyetlerini sürdürmektedir³⁰.

17. yy. ilk yarısından itibaren, hızlı bir çalışma temposu ile Kütahyalı çini ustaları, çok çeşitli formda orijinal dekorasyonlu irili ufaklı mutfak eşyalarını gerçekleştirmişlerdir.

30 Oktay Aslanapa: Anadolu'da Türk çini ve keramik sanatı. Sayfa: 35. Ankara. 1965.

Buluntu sahasından elde edilen parçalar, tipik 17. yy. fincanlarıdır. Bunlardan başka küçük kâselerle tabakların parçaları da bulunmuştur (Res. 40-41-42-43).

Elde edilen parçalarda kullanılan renkler 17. ve 18. yy. Kütahya keramiklerinin karakteristik rengi olan sarı yanında siyah, yeşil, kobalt mavisi, mangan moru ve firuzedir.

Kütahya 17. ve 18. yy. keramik ve çinileri hakkında geniş ve detaylı bilgiler bazı yayınlarda mevcuttur³¹.

Sonuç olarak : Kütahya'da hariyat sahasından elde edilen buluntuların ışığında, Kütahya keramik sanatının tarihi değerlendirilmesinin yapılabilmesi mümkün olmuştur.

Buluntuların yanık, bozuk kırık parçalar olması burada bir çini fırınının olabileceği ihtimalini kuvvetlendirmekte ise de, yapılan araştırmalarda, üç ayaklardan başka fırın malzemesinin olmayışı yanık odun parçalarının ve sır artıklarının bulunmayışı bu olasılığı zayıflatmaktadır. Burası çini atelyelerinin bozuk ve kırık parçalarının atıldığı genel bir çöplüktür. Değişik bir düşünüşle, bu alan eski bir çini atelyesinin sınırları içinde idi de denilebilir.

Hafriyat sahasından elde edilen buluntuların en alt katmandan başlayarak sıra ile ilk devir Osmanlı keramikleri, mavi-beyaz gurubu keramikler ve 17-18. yy. Kütahya keramikleri şeklindeki sıralanışı, bu buluntuların Osmanlı Türk çini-keramik sanatı paralelinde tarihlenmesini sağlamıştır.

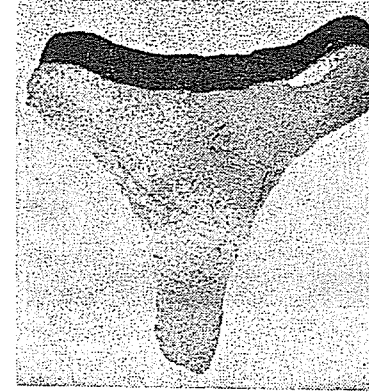
Mavi-beyaz gurubu keramiklerin bulunduğu katmandan sonra kalın bir toprak tabakası göze çarpmaktadır. Büyük olasılıkla burada veya çok yakınında bulunan atelye faaliyetini mavi-beyaz keramiklerle tamamlamış veya bir duraklama geçirmiş olmalıdır.

14. yy. da Kütahya'da başlayan ilk devir Osmanlı keramikleri, mavi-beyaz keramiklerle devam ettirilmiş, İznik, Şam-ışi ve 16. yy. mercan kırmızılı devirleri yaşamakta iken, 16. yy. da Kütahya, çini atelyelerinde mavi-beyaz keramik yapımı yanında, çok renkli, orijinal desenli, irili ufaklı çok sayıda zengin formlu evâni yapımını 19. yy. başına kadar sürdürmüştür.

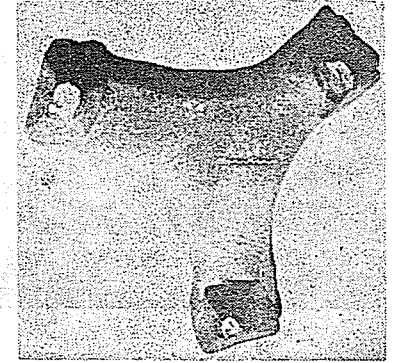
31 Dip not: 26 ve 27 ye bakınız.

Buluntuların ve çevreden toplanan parçaların incelenmesi sonucunda Kütahya da İznik gibi 14. yy. larda ilk Osmanlı keramikleri ile Osmanlı Türk çini sanatında yerini almaktadır.

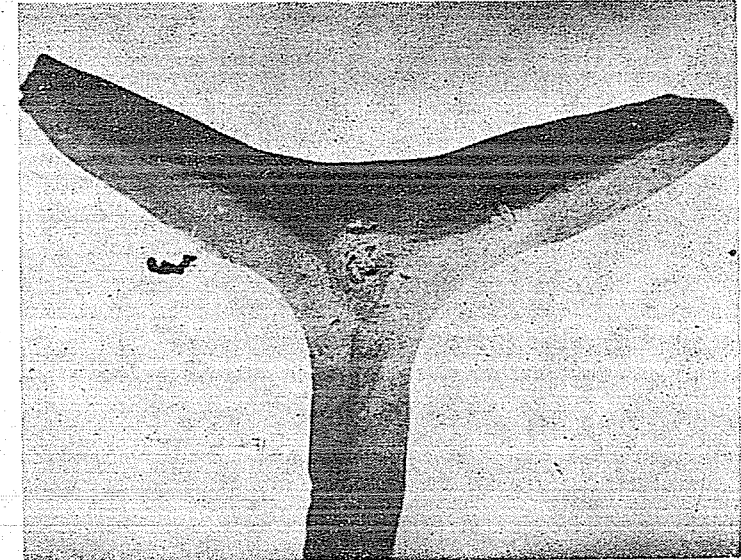
Kütahya çini sanatı tarihi, mavi-beyaz gurubu keramiklerle 15. yy. da değil, ilk Osmanlı keramikleri ile 14. yy. da başlamakta, günümüze kadar gelişim içinde kopmayan bir süreklilik göstermektedir. 26.XI.1979.



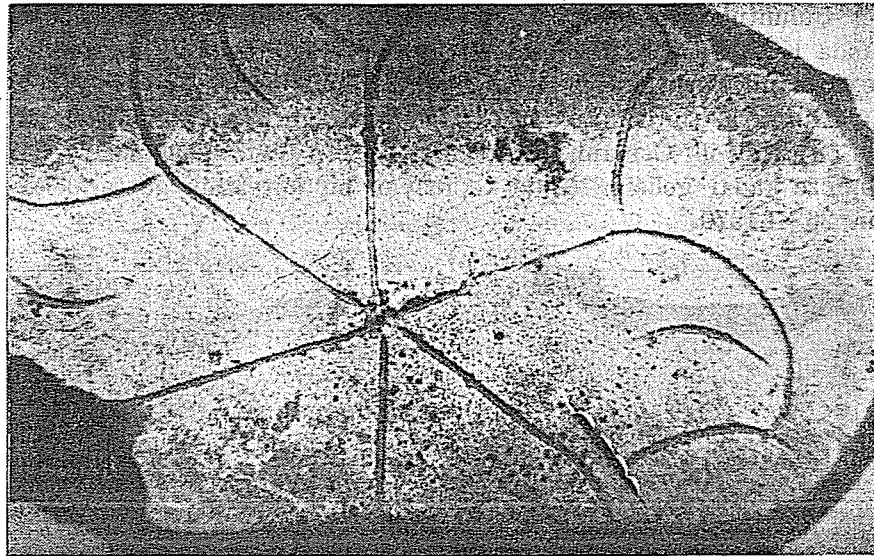
Resim 1



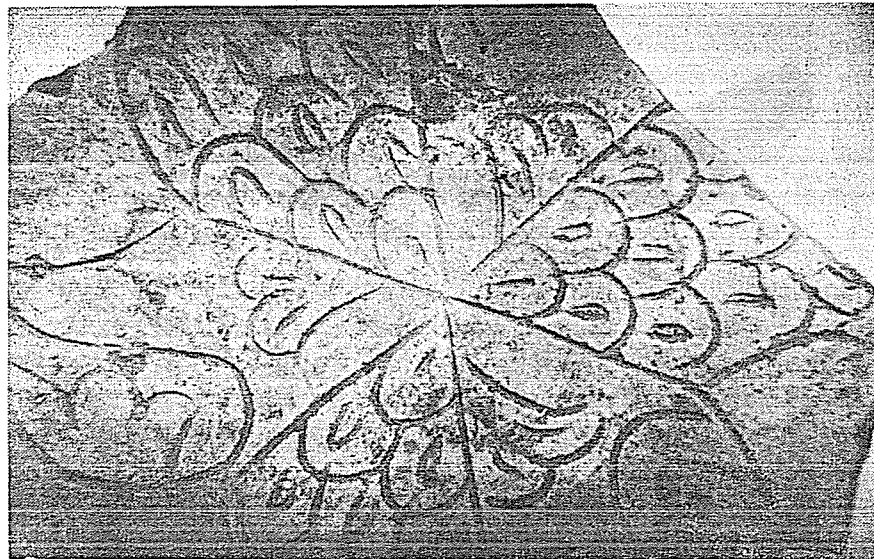
Resim 2



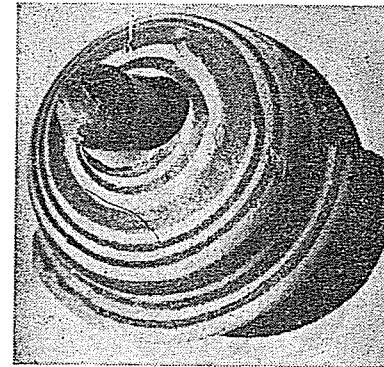
Resim 3



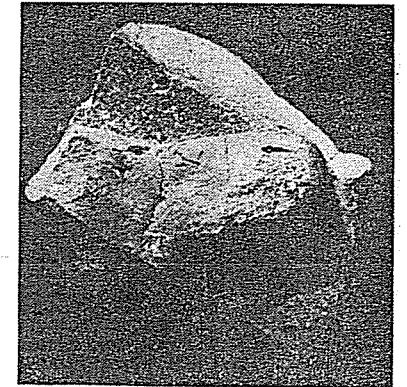
Resim 4



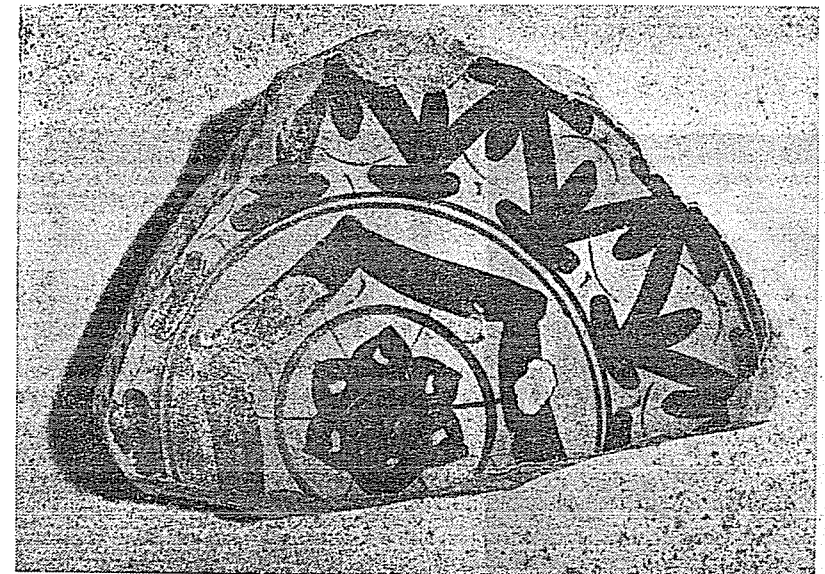
Resim 5



Resim 6



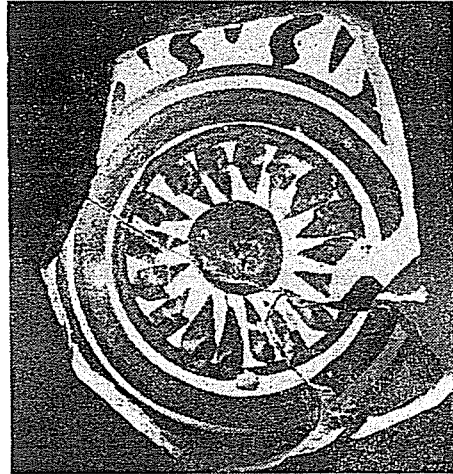
Resim 7



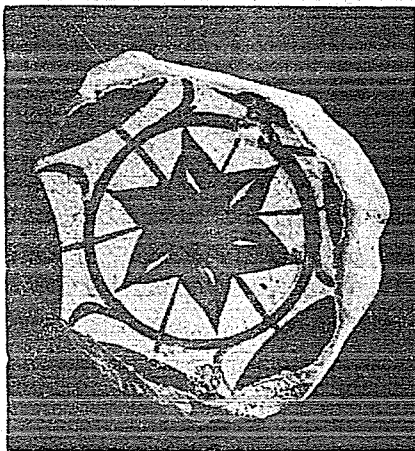
Resim 8



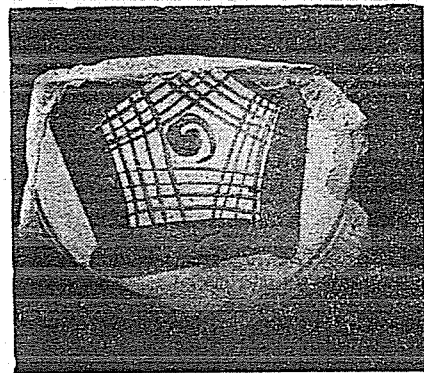
Resim 9



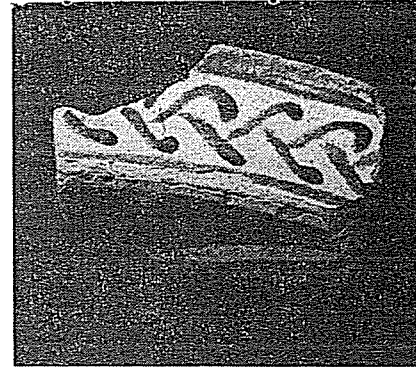
Resim 10



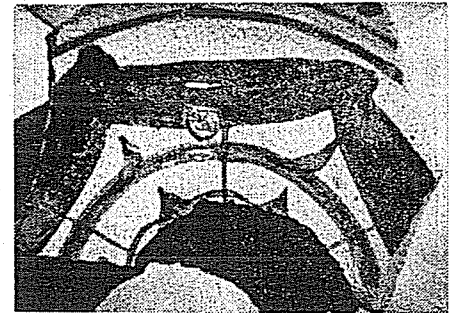
Resim 11



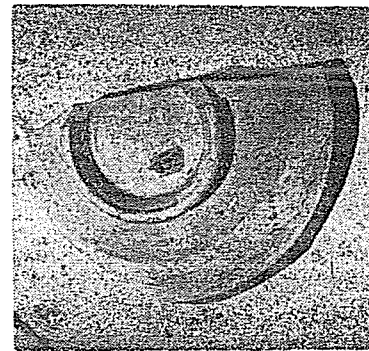
Resim 12



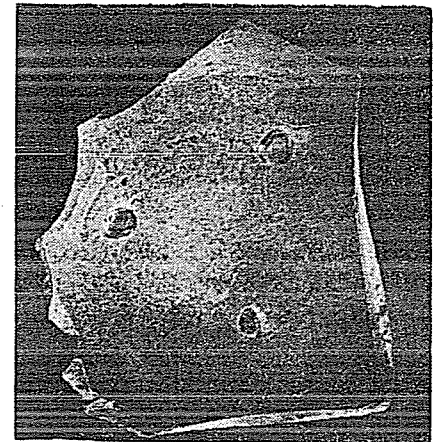
Resim 13



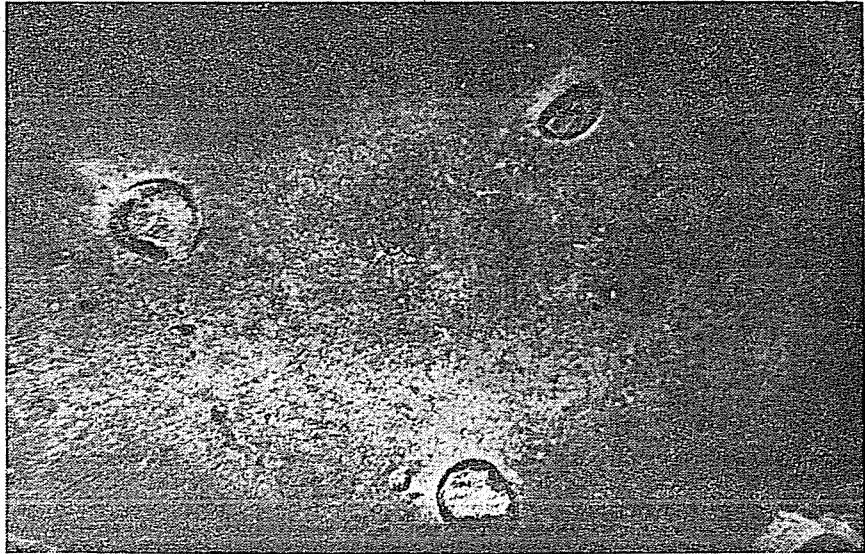
Resim 14



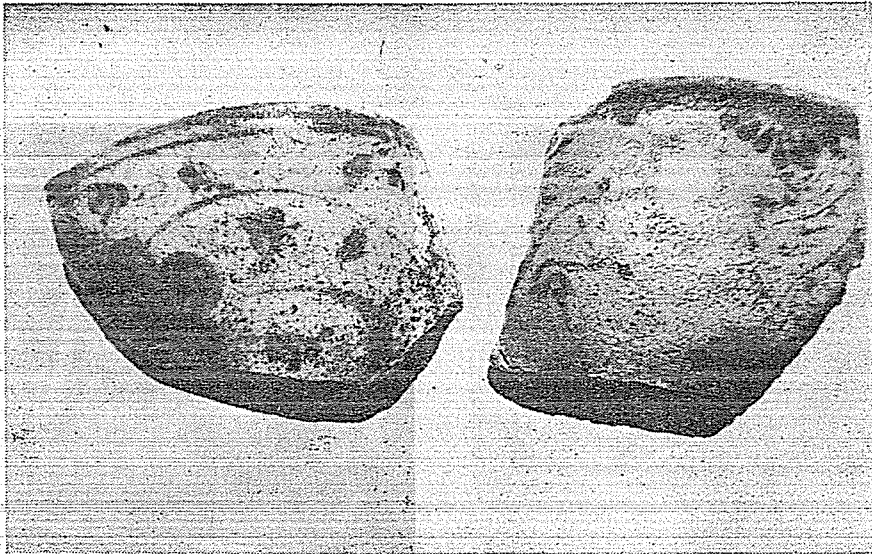
Resim 15



Resim 16

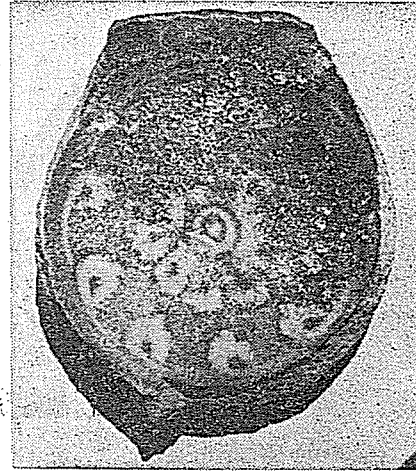


Resim 17



Resim 18

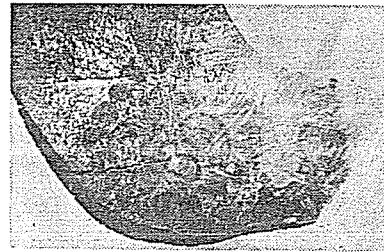
31 rmbn3



Resim 19



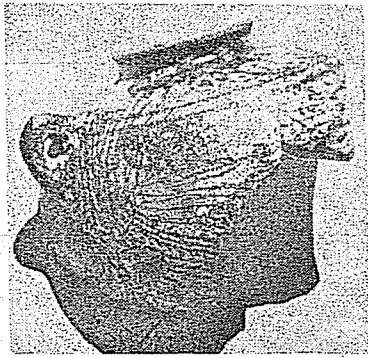
Resim 20



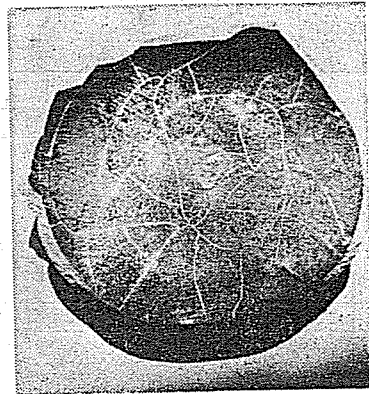
Resim 21



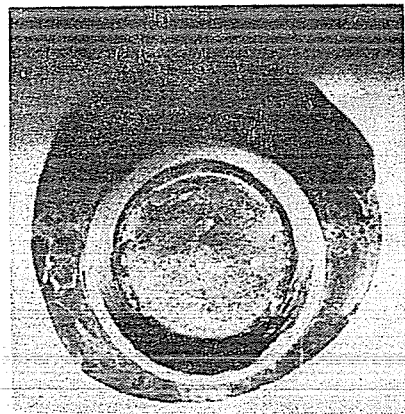
Resim 22



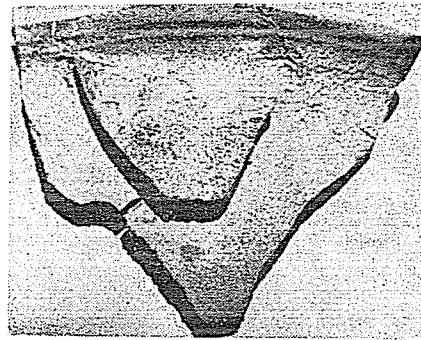
Resim 23



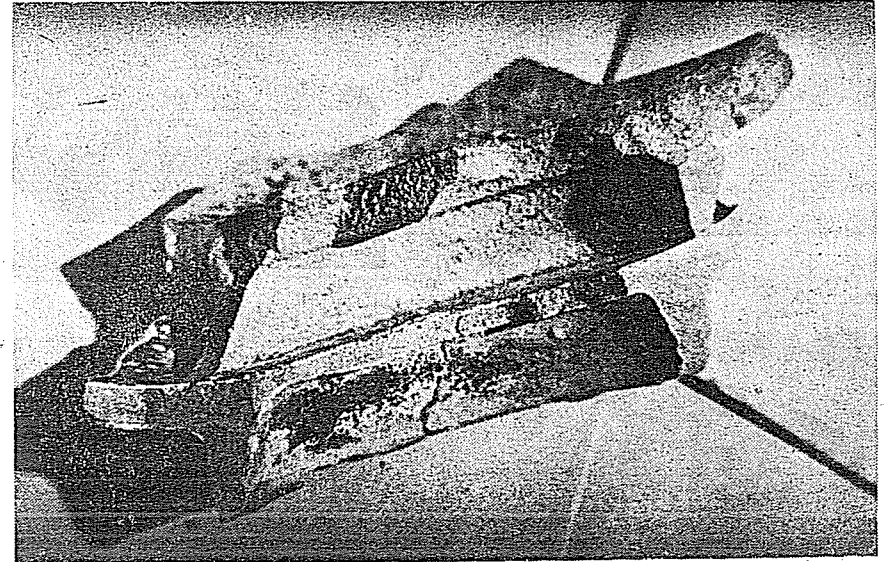
Resim 24



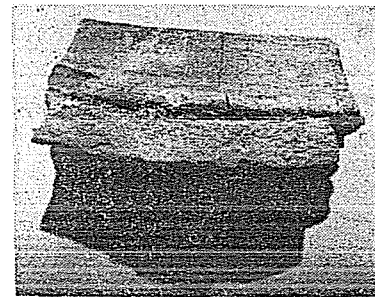
Resim 25



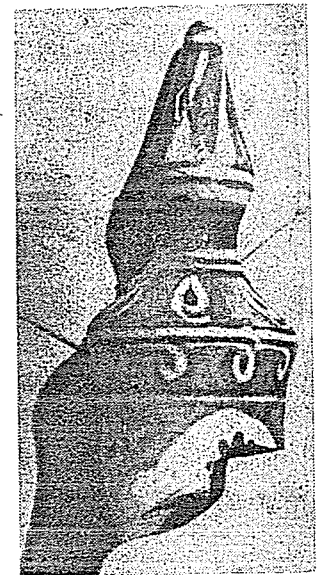
Resim 26



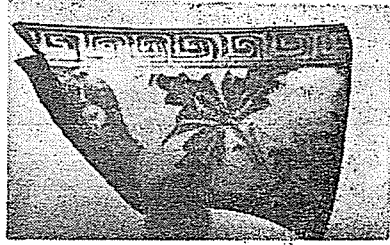
Resim 27



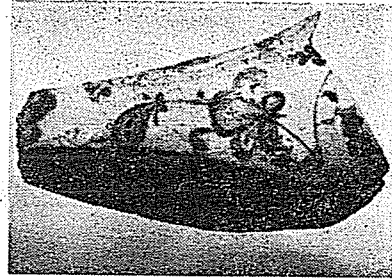
Resim 28



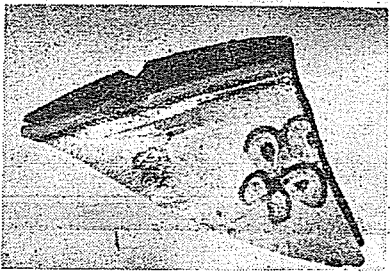
Resim 29



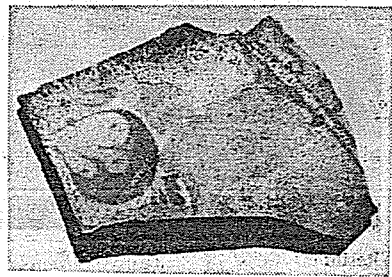
Resim 30



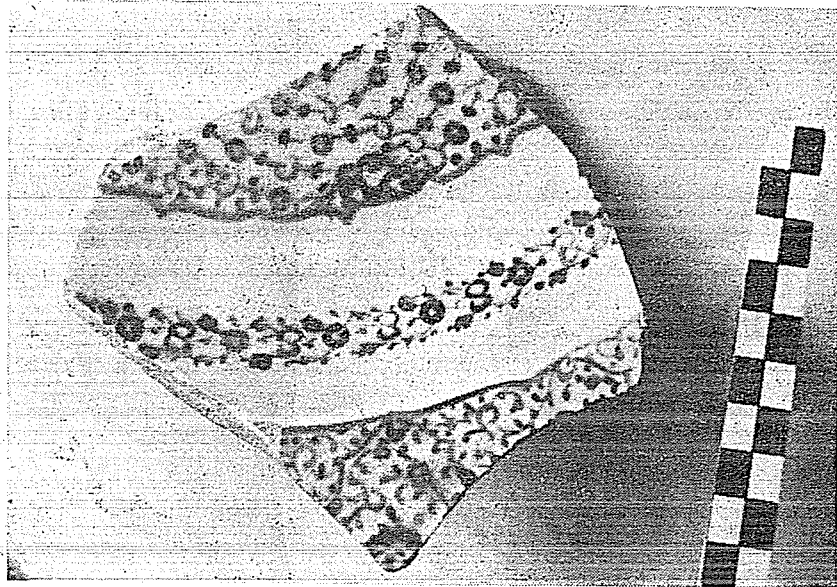
Resim 31



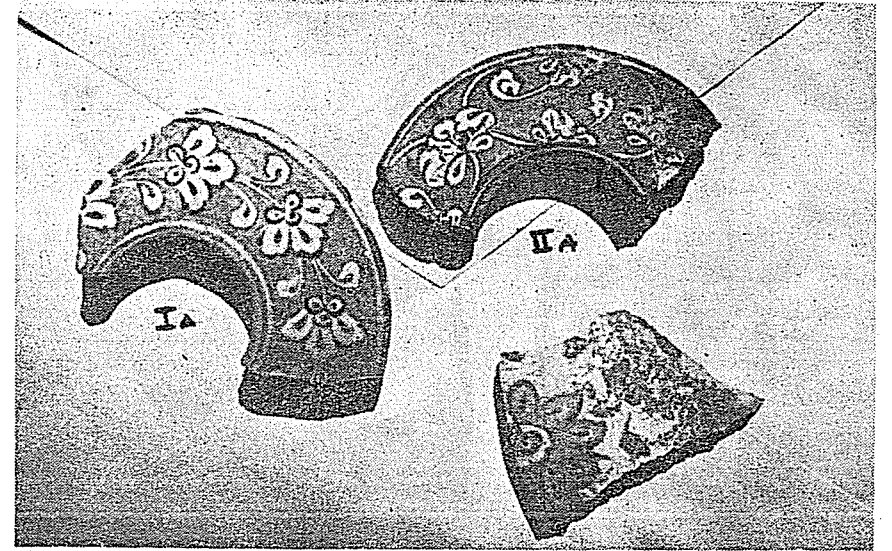
Resim 32



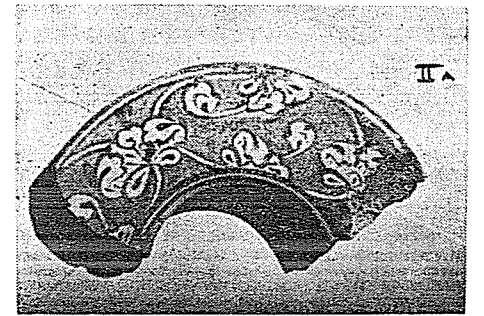
Resim 33



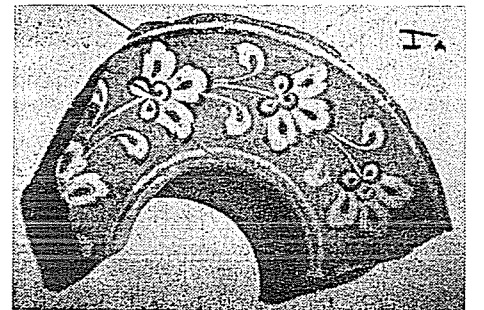
Resim 34



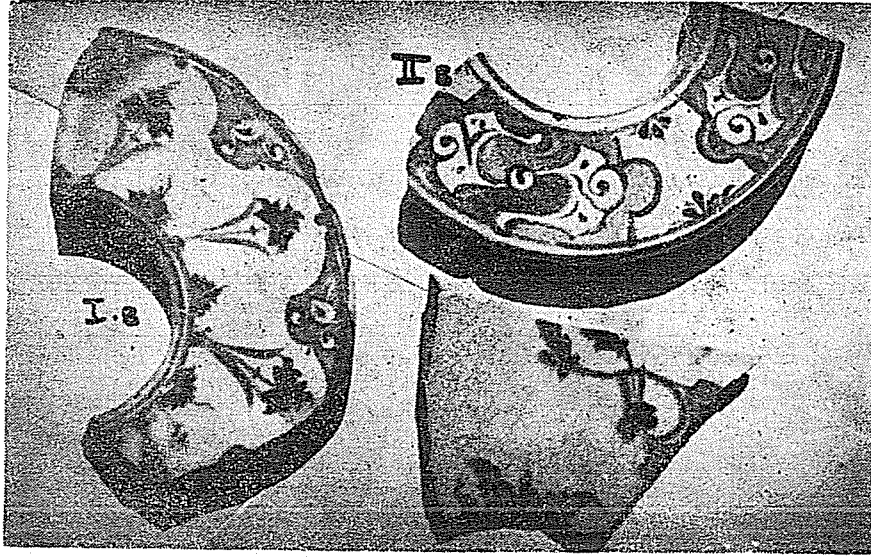
Resim 35



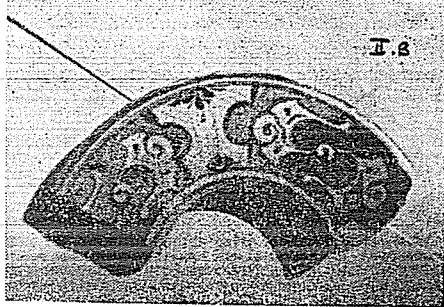
Resim 35/A



Resim 35/B



Resim 36



Resim 36/A



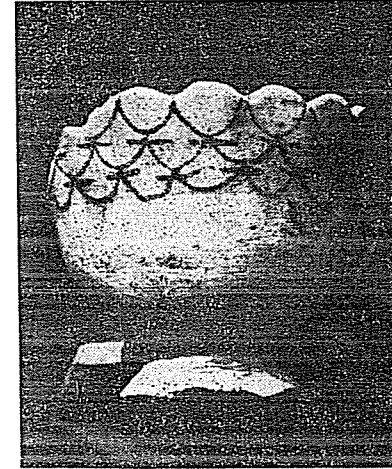
Resim 36/B



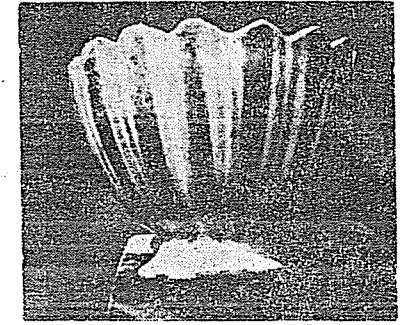
Resim 37.



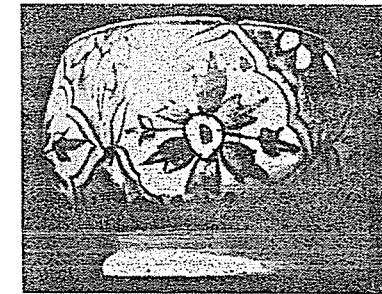
Resim 38.



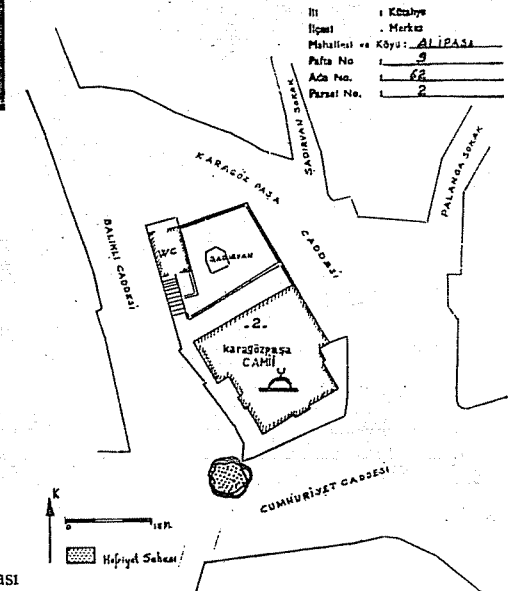
Resim 39.



Resim 40



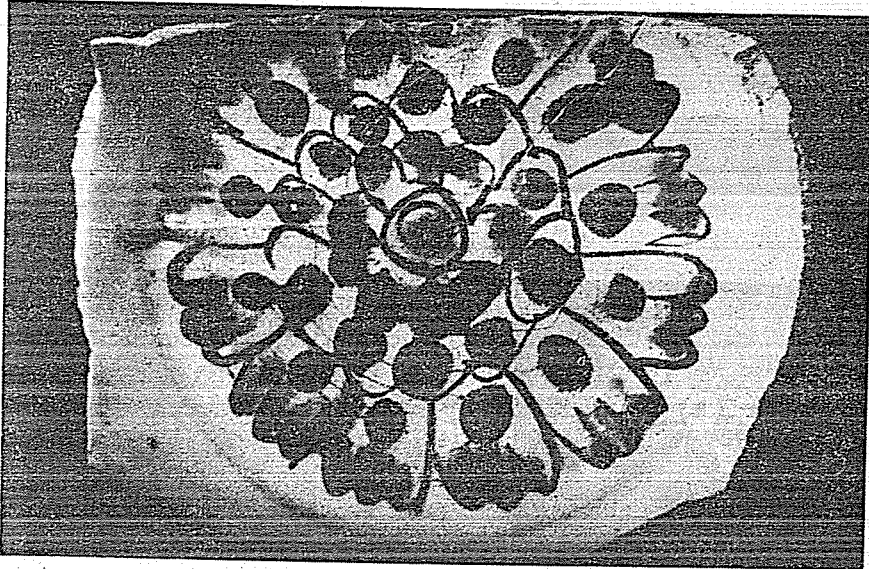
Resim 43



Plan. Harfiyat sahası



Resim 41



Resim 42

HİKMET TURHAN DAĞLIOĞLU

(1900-1977)

Mahmut H. ŞAKIROĞLU

Bir süreden beri hazan yaprağı gibi süratle aramızdan ayrılan eski neslin kültür ve ilim adamları arasına Hikmet Turhan Dağhoğlu da, tabiat kanunlarına boyun eğerek katıldı. Öğretmenlik mesleği sırasında bulunduğu yerlerin kültür araştırmalarına katılan, mahallî tarih araştırmaları yapan, folklor derlemeleri yanında dil araştırmalarından uzak kalmayan merhum, şiir ve hikâyeye de yazmıştır. Böylelikle Türk kültür faaliyetlerinin geliştiği yıllarda kendisine has bir yer sağlayan Dağhoğlu'nun faydalı cephelerine eğildik¹.

Hayatı ve vazifeleri : 1900 yılında bugün için milli sınırlarımız dışında kalan Derizor kasabasında dünyaya geldiğini bildiğimiz Hikmet Turhan Dağhoğlu, ilk ve orta okulları tamamladıktan sonra, Budapeşte'deki «Yüksek Sanatlar Okulu»nda yüksek öğrenimine devam etmişti². Buradan nasıl bir sonuçla döndüğünü bilmiyoruz. Anayurduna döndükten sonra ilk önceleri İznik'de bir ilk okulda «İkinci Muallimlik» olarak mesleğe adımını attığını ve daha sonra da sırasıyla Adapazarı, Mudurnu ve Bolu'da devam ettiğini görüyoruz. Türk İstiklâl Harbi'nin başladığı yıllarda milli kuvvetlere katılan merhum, 1926 yılında Beyaz Şeritli İstiklâl Madalyasına hak kazandı. İstiklâl Harbimizin sonlarına doğru Gaziantep Sultânî (lise) sinde «Kısm-ı İbtidai Muallimi» sıfatıyla vazifesine devam etmiş bir müddet sonra da Isparta İdadî (Orta okulu) sine Türkçe muallimi olarak tayin edilmiştir. Hikmet Turhan Dağhoğlu'nun ilkökul öğret-

¹ Bu çalışmamızı yaparken ailesini rahatsız etmeyi uygun görmedik. Kendi çalışmalarını içinde rastladığımız ve vaktiyle derlediğimiz bazı notlarla, çok kısa süren kişisel ilişkilerimiz sırasında edindiğimiz bilgilerle yetindik.

² İnsan Hınçer, *Türk Folklor Araştırmaları*, 341 (Aralık 1977) s. 8175.