

BAPSİN (HÜSREV PS.) HANI TAÇKAPISI ÇİZİM:8

KONYA'DA YENİ BULUNMUŞ FIGÜRLÜ STUKO SÜSLEMELER VE ANADOLU TÜRK MİMARİSİNDEKİ DEVAMI *

Şerare YETKİN

Konya şehri, Anadolu Selçukluları'nın başkenti olma karakterini, bu devrin ihtişamını belirten mimarî eserleri ile günümüze kadar sürdürmektedir. Müzeleri, Selçuklu devrinin çeşitli sanat eserlerini sergilemektedir. Basit temel kazıları sırasında bile, sık sık rastlanan toprak altı buluntuları bu devrin sanatına yeni katkılarda bulunmaktadır.

Anadolu Selçuklu devrine ait figürlü stukolar çok fazla değildir. Bunun için gün ışığına çıkarılan parçaların değeri artmaktadır. Konya'da İnce Minareli Medrese'nin arkasındaki bir mahallede bir inşaat sırasında temel kazılırken figürlü stuko levhalara rastlanmıştır. Müze ilgilileri tarafından toplanabilen parçalar bugün Karatay Medresesi'ndeki müzenin deposunda muhafaza edilmektedir. Figürlü stuko levhalar, Selçuklu devri saraylarında, özellikle Konya sarayında bulunan koşan hayvan figürlü stuko levhalarla büyük benzerlik göstermektedir. O civarda bulunan ve Selçuklu devrine ait bir evin süslemesinde kullanılmış olan bu levhalardan maalesef birkaç küçük levha bulunabilmiştir. Duvara sıralanmış olarak yerleştirilmiş levhalar sökülerek muhafaza edilmek için müzeye getirilmiştir (Res. 1). Ayrıca okunamayacak kadar aşınmış nesih yazılı iki içbükey levha parçası da bulunmuştur (Res. 2). Oldukça harap olan bu levhalarda seçilebildiği kadarı ile şu figürler tespit edilmektedir :

* Bu makalenin konusu, 3-7 Eylül 1979 tarihinde Münih'te toplanan VI. Milletlerarası Türk Sanatları Kongresi'nde tebliğ olunmuştur. Gümüştop Zaviyesi ve Tokat Horozlu İmaret'in resimleri için As. Tanju Cantay'a teşekkür ederim.

I. levhada, koşan bir hayvan figürü görülmektedir. Levhanın ebadı 16 x 8 cm dir. Levhanın alt ve üst kenarı ince bir şeritle hudutlanmıştır. İnce dallı kıvrık yapraklı, bitkisel bir zemin dolgusu üzerinde koşan bir aslan figürü bulunmaktadır.

II. levhada, kıvrık bitkisel dolgulu bir zemin üstünde koşan bir kaplan figürü görülmektedir. Ebadı 16 x 8 cm dir. Bu parçaya ait olan 8 x 8 cm lik diğer küçük bir parçada ise gene aynı kıvrık dallı zemin dolgusu üzerinde koşan bir gazel figürünün kalıntısı farkedilmektedir. Gazelin gövdesinin arka kısmı büyük parçada kalmıştır. Parçanın bir kenarı 4 cm dir. Büyük parçanın alt kısmını hudutlayan yiv kırık olduğu için levhanın ebadı 20 x 8 cm olmalı idi.

III. levhada, 6 x 5 cm ebadında olan bu küçük parçada uzun kıvrık boyunlu, sivri kulaklı bir hayvan başı seçilmektedir.

IV. levhada, kıvrık dallı bir zemin dolgusu üzerinde bir boğanın bulunduğu levhada, boğanın gövde ve kalın boyun kısmı görülmektedir. Boyun şekinden başın aşağı doğru eğik olduğu anlaşılmaktadır. Baş kısmı noksanır. Levhanın ebadı 11 x 6 cm dir.

Hayvan figürlü bu levhalardan başka iki yazılı parça da bulunmaktadır. Levhalardan biri 28 x 12 cm ebadında olup içbükey biçimlidir. İçinde çok aşınarak okunamayacak duruma gelmiş nesih yazılı bir kitabe görülmektedir. Yazı, küçük bitkisel dolgularla süslüdür.

İkinci yazılı parça, 8 x 6 cm ebadında içbükey bir parçadır. Nesih yazı, küçük kıvrık yapraklarla süslüdür. Kalıntıdan yazıyı okumak mümkün değildir.

Anadolu Selçuklu sanatının mimarî süslemesinde taş malzeme, yöreye bağlı bir özellik olarak kullanılmıştır. Tuğla, sırlı tuğla ve mozaik çini, renk katıcı unsurlar olarak iç ve dış mimarî süslemede yer almıştır. Oldukça dayanıksız bir malzeme olan stuko süslemeler ise genellikle yapının içinde ve hava etkisine fazla açık olmayan kısımlarda kullanılmıştır. Kûfi ve nesih yazılar, çeşitli geometrik geçmeler, rozet, lotus, palmet ve rûmîli kıvrık dallı süslemeler, Selçuklu devrinin mimarî süsleme programında yer alan motifler olarak stuko kaplamalarda da kullanılmıştır. Ancak figürlü stuko süslemelere sadece saraylarda rastlanılmıştır. Anadolu Selçuklu saray mimarisinde figürlü stuko süslemenin çok zengin ve çeşitli kompozisyonlarla ele alındığını, Konya sarayına ait Alâeddin Köşkü, Felekabad Köşkü'nün ve Beyşehir gölü kıyısındaki yazlık Kubadabad Sarayı'nın buluntuları kanıtlamaktadır. Sultan Alâeddin Keykubad ta-

rafından stukoları yaptırılmış olan bu yapılara ait çok çeşitli figürlü stuko parçaların büyük bir kısmı, bugün Konya İnce Minareli Medrese ve Karatay Medresesi'ndeki müzelerde teşhir edilmektedir. Konya Sarayı'na ait olanların bir kısmı da İstanbul Türk ve İslâm Eserleri Müzesi'nde bulunmaktadır. Paris ve Berlin'de de birkaç parça vardır¹.

Konya'da yeni bulunan koşan hayvan figürlü levhalar ve içbükey levhalardaki yazı frizleri, Konya Sarayı'nın duvarlarını, bir zamanlar süsleyen levhaların benzerleridir. Bunların duvar yüzeyinde nasıl bir düzenle yerleştirilmiş olduklarına, gene Konya İnce Minareli Medrese'deki müzede teşhir edilen bir stuko kaplama ışık tutmaktadır (Res. 3). Konya Sarayı'na ait olması kuvvetle muhtemel olan bu parçada stukodan yapılmış nişli duvar rafının bir parçası görülmektedir². Nişin köşe dolgusunda kıvrık dallı bitkisel bir zemin üzerinde bir aslan figürü yer almıştır. Nişin yan kenarını ise, nesih yazılı bir levha ve bunun da bir tarafında uzanan koşan hayvan figürlü bir levha sınırlar. Yazılı ve koşan hayvan figürlü levhaların bazen de nişli raflar etrafında böyle bir çerçeve yaptığı anlaşılmaktadır.

Stukodan yapılmış nişli raflar Prof. K. Otto-Dorn tarafından yönetilen Kubadabad kazıları sırasında da bulunmuştur³ (Res. 4). Bu raflarda nişlerin köşelerinde uzun kuyruklu ve hotozlu birer kuş figürü yer almıştır. Nişlerin etrafı ise, içleri iri rozetlerle dolguludur.

1 F. Sarre, Der Kiosk von Konia, Berlin 1936. Aynı eserin Ş. Uzluk tarafından ilâveli çevirisi : Konya Köşkü, Türk Tarih Kurumu, Ankara 1967.

2 Konya İnce Minareli Medrese'deki müzede teşhir edilen bu parça 1025 envanter numarası ile kayıtlıdır ve Ereğli'de Mustafa Ergüven'den satın alınmıştır. Selçuklu devrinde, figürlü stuko ve çiniler, köşk ve sarayların süslemesinde kullanılmıştır. Böyle parçaların bulunduğu yerlerde bir köşk veya saray aramak gerekir. Ereğli'de böyle bir yapı bilinmiyor. Parça, Konya Sarayı'na ait olmalıdır. 1974 yılında Divriği'ye yaptığımız bir inceleme gezisi sırasında bizimle dolaşan bir çocuk, Divriği Ulu Camii arkasında evvelce bulduğu stuko bir levhayı bize getirip verdi. 11 x 17 cm ebadında ve üzerinde çok aşınmış olduğu için ancak seçilebilen koşan bir hayvan figürü olan levha, seminer malzemesi olarak Türk ve İslâm Sanatı Kürsüsü'nde muhafaza edilmektedir (Res. 10). Divriği Ulu Camii arkasında Mengücekliler'in sarayı olduğu fikri, bu küçük buluntu ile de kuvvet kazanmaktadır.

3 K. Otto-Dorn, «Bericht über die Grabung in Kobadabad 1966», Archäologischer Anzeiger des Deutschen Archäologischen Instituts, LXXXIV, no. 4, 1970.

geometrik geçmeli frizlerle çevrelenmiştir⁴. Bugün, Karatay Medresesi'ndeki müzede teşhir edilmektedir.

Kubadabad Sarayı'nın kuş figürlü stuko nişlerine çok benzeyen kuş figürlü niş dolgularının Beylikler devrinde de sürdürüldüğünü kanıtlayabiliyoruz. Aynı karakterdeki kuş figürlü stuko niş dolguları, Eretna (Ertena) Beyliği'ne ait bir zaviye olan Turhal'ın Gümüştop (Dazya) zaviyesindeki yan odaların duvarlarında da bulunmaktadır⁵ (Res. 5-6). Zaviye, kapısı üzerinde bulunan ve vakfiye olarak yazılmış taş kitabeye göre Ertena oğullarından Alâeddin Ali Bey zamanında H. 777 (1375) de yaptırılmıştır. Ayrıca yapan ustanın adı, Konyalı Sadi oğlu Yusuf olarak kitabenin altına yazılmıştır. Yan odalardaki ocaklı duvarlar stuko nişlerle kaplıdır. Nişlerin köşelerinde, Kubadabad'daki nişlerin dolgusunu çok hatırlatan uzun kuyruklu kuş figürleri, stukoya tahta kalıplarla basmak suretiyle yapılmıştır. Ayrıca hemen yapıya bitişik olan ve kitabesinden H. 790 (1388) de ilâve edildiği anlaşılan Dar ül Hüffaz'ın duvar köşelerinde bulunan alçı raflarda da benzer kuş figürleri vardır (Res. 7). Bu kuş figürlerinin aynısı, fakat biraz daha büyük kalıpla basılmış olanları, Tokat'ta Horozlu İmaret adını alan aynı karakterdeki bir yapının yan odalarının ocaklı duvarlarındaki nişlerin köşe dolgularında bulunmaktadır (Res. 8-9). Kitabesi olmayan bu yapı, Müverrih Ali'nin kaydına göre Osmanlı sultanı Çelebi Mehmet'in zamanında ümeradan Horosoğlu Pîr Ahmet Bey tarafından yaptırılmıştır⁶.

4 G. Öney, Anadolu Selçuklu Mimarisinde Süsleme ve El Sanatları, Türkiye İş Bankası Kültür Yayınları, no. 185, Sanat Dizisi 33, Ankara 1978, s. 71-73, res. 50-51. Stuko nişin kazı sırasında çekilmiş resmini vermek lütfunda bulunan Sayın Prof. Dr. G. Öney'e teşekkürlerimi tekrarlarım.

5 E. Yurdakul, «Tokat Vilâyetinin Gümüştop (Dazya) Köyündeki XIV. Yüzyıla ait Eski Eserler», Vakıflar Dergisi, sayı VIII, 1969, s. 243-248.

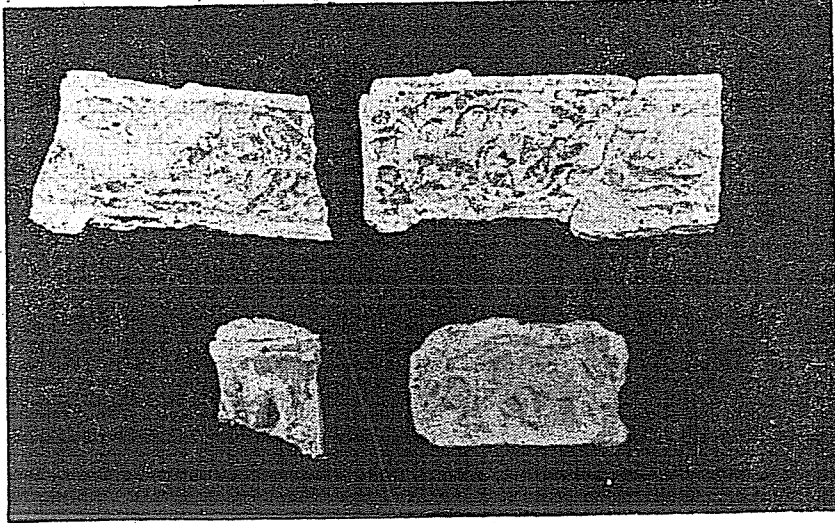
6 Tokat Horozlu İmaret'in yan odalarındaki stukodan ocaklı duvar nişlerindeki kuş figürlerini ilk defa 1962 yılında Tokat'a yaptığımız bir inceleme gezisi sırasında tespit etmiş ve kısaca yayınlamıştık. Ş. Yetkin, «A. Kuran, İlk Devir Osmanlı Mimarisinde Cami, Ankara, 1964» ün tenkidi, Türk Kültürü, 19 Mayıs 1964, s. 99-105. Y. Demiriz, Osmanlı Mimarisinde Süsleme I İlk Devir 1300-1453 adlı eserinde, yukarıda adı geçen makalemize dayanarak bilgi vermiştir (İstanbul, 1979, s. 653).

Tokat Horozlu İmaret yapısı hakkında bilinenler çok azdır. S. Eyice, «İlk Osmanlı Devrinin Dini-İçtimai Bir Müessesesi: Zaviyeler ve Zaviyeli Camiler», İktisat Fakültesi Mecmuası, 23, 1962-63, s. 1-80; T. Gökbilgin, «15. ve 16 Asırlarda Eyâlet-i Rûm», Vakıflar Dergisi, sayı VI, 1965, s. 57. Horozlu İmaret'in

Dini yapılarda stuko nişlerle süslü ocaklı duvarlar, ilk Osmanlı devri camilerinde, özellikle Bursa, Edirne ve Amasya'da bulunmaktadır. Fakat yalnız bu iki yapıda, geometrik ve bitkisel süsleme içinde kuş figürlerine özel bir yer verilmiştir. Kubadabad Sarayı'ndaki stuko nişleri süsleyen kuş figürleri, Prof. K. Otto-Dorn tarafından tavus kuşu olarak adlandırılmıştır. Tavus, ihtişamlı bir kuş görünümü ile saraya yakışan bir motiftir ve cennet fikrini simgeler. Tavus figürlerinin, zaviye gibi dini yapıların yan odalarının duvar süslemelerinde kullanılmaları ise cennet kavramı ile daha da anlam kazanır, Türk sanatındaki figür sevgisinin Osmanlılar'da da devamını kanıtlar⁷. 22.X.1979.

banisinden bahseder; E.H. Ayverdi, Osmanlı Mimarisinde Çelebi ve Sultan II. Murad Devri 806-855 (1403-1451), (2. cilt), İstanbul 1972, s. 205-208. Yapının önünde sonradan ilâve edilmiş ahşap revaklı bir han yapısından dolayı Horozlu Han olarak bahseder. Horozlu İmaret hakkında daha ayrıntılı bir makale hazırlamaktayız.

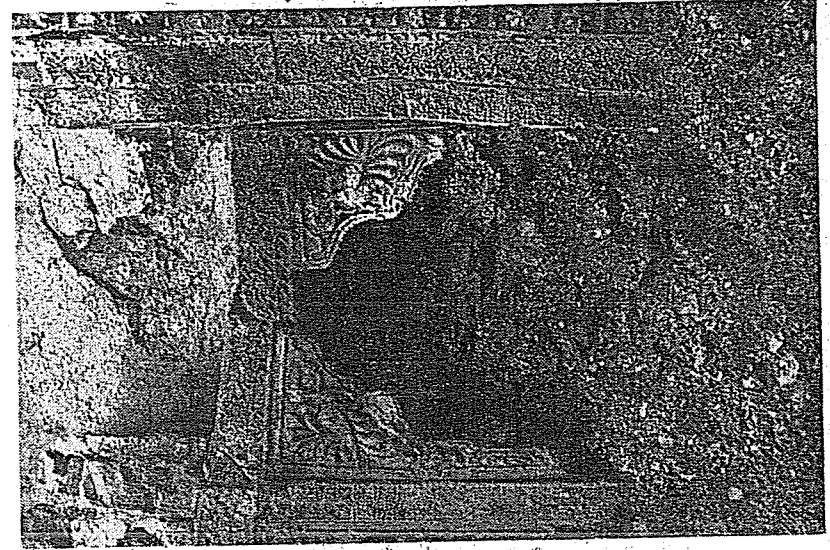
7 Beylikler devrinden kalma, fakat başka bir yer ve anlamdaki farklı bir figür için, Y. Önge, «Konya - Beyşehir'de Eşrefoğlu Süleyman Bey Hamamı», Vakıflar Dergisi, sayı VII, 1968, s. 139-144.



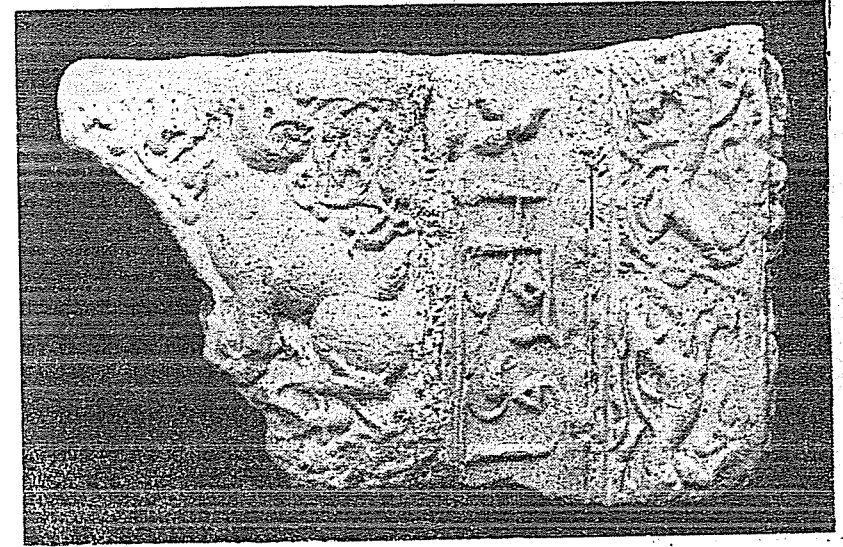
Resim 1. Konya'da bulunan figürlü stuko levhalar.



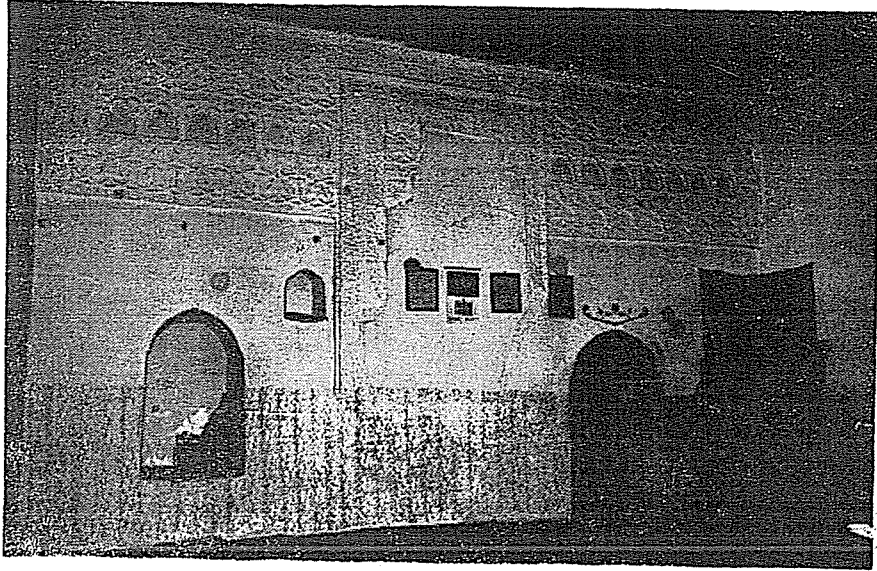
Resim 2. Konya'da bulunan nesih yazılı stuko levhalar.



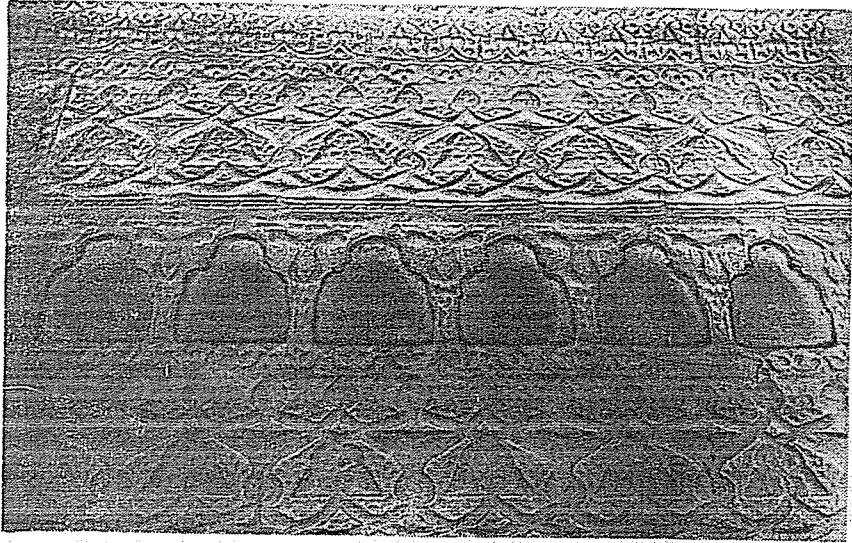
Resim 4. Kubadabad Sarayı kazılarında ortaya çıkarılan figürlü stuko nişlerden biri.



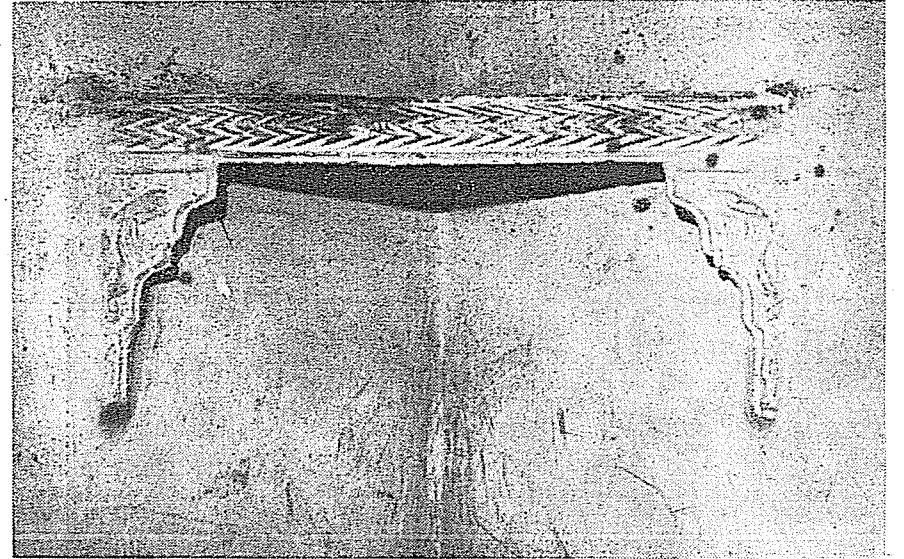
Resim 3. Konya İnce Minareli Medrese Müzesi'nde bulunan figürlü stuko.



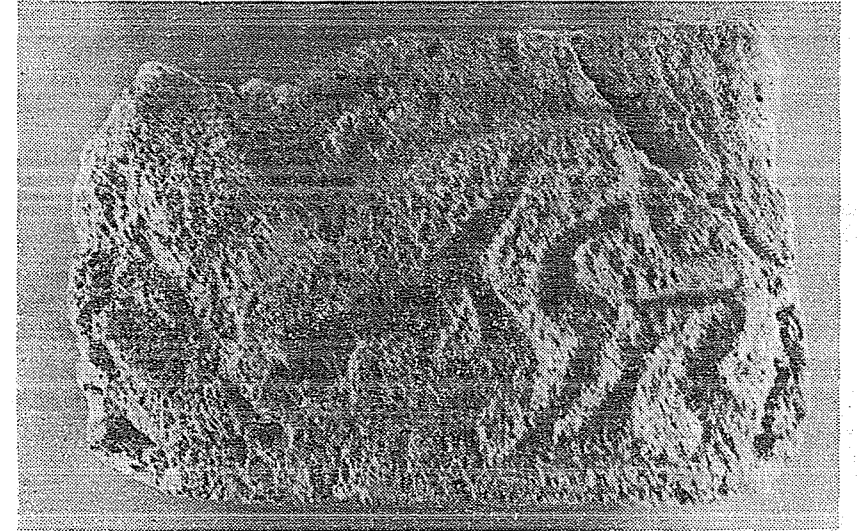
Resim 5. Gümüştöp Zaviyesi'nde batıdaki yan mekânın duvarındaki stuko süslemeler.



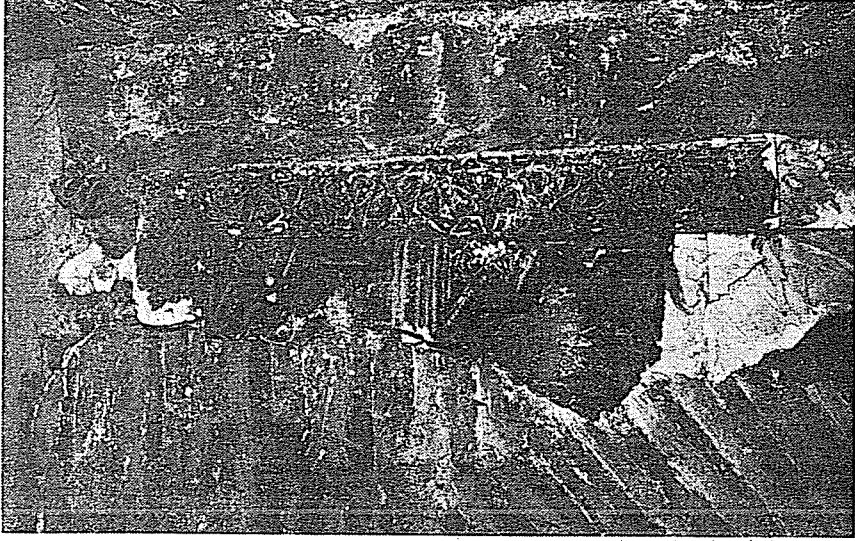
Resim 6. Gümüştöp Zaviyesi'nde batıdaki yan mekânın duvarındaki stuko süslemelerin yakından görünüşü.



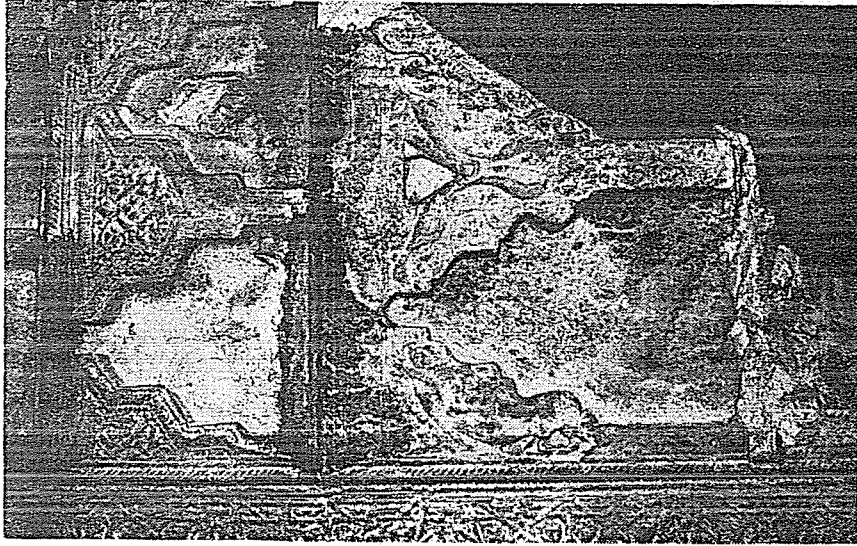
Resim 7. Gümüştöp Dürülhüffaz'nda güney-doğu köşedeki figürlü stuko süslemeli raf.



Resim 10. Divriği Ulu Camii'nin doğusundaki arazide bulunan figürlü stuko lehva.



Resim 9. Tokat Horozlu İmaret'te batıdaki yan mekânın duvarındaki stuko süsleme kalıntısı.



Resim 8. Tokat Horozlu İmaret'te doğudaki yan mekânın duvarındaki figürlü stuko süslemelerin yakından görünüşü.

YILLIĞIN VIII. SAYISINDAN SONRAKİ DOKTORA ve LİSANS TEZLERİ