



TÜRK MİNYATÜR SANATININ TASARIM BAĞLAMINDA İNCELENMESİ VE SOFRA SERAMİĞİ YÜZEYİNE YANSIMALARI

EXAMINATION OF TURKISH MINIATURE ART IN CONTEXT OF DESIGN AND ITS REFLECTIONS ON THE SURFACE OF TABLE CERAMIC

Aysun Erzincan^{*}, Nurcan Yıldız^{**}, Demet Parlak^{***}, Erol Türkmen^{****}, Burak Evren^{*****}, Melek Arslan^{*****}, Levent Mercin^{*****}

Öz

Minyatür, el yazması eserlerdeki metinleri anlatan bir resim türüdür. Minyatür sanatının en önemli özelliği anlatılmak istenen konunun eksiksiz olarak yüzeye aktarılmasıdır. Zaman içerisinde gelişen minyatür sanatı Cumhuriyet sonrasında Batılı sanat anlayışının da etkisiyle üslup ve kullanıldığı alan bakımından zenginleşmiştir. Minyatür sanatının zenginleşen bu özelliğinin, endüstriyel anlamda değerlendirilip değerlendirilmediği bu araştırmanın gerekçesini oluşturmuştur. Özellikle çağımızın en önemli unsurlarından biri olan tasarım alanında irdelenmesi bir ihtiyaç olarak kabul edilmiştir. Bu kapsamda tasarım açısından seramik yüzeyler üzerine uygulanan minyatür çalışmaları incelenmiş, elde edilen veriler doğrultusunda sofraya seramiği yüzey tasarımı olarak 10 adet özgün dekor tasarımı hazırlanmıştır.

Araştırmada minyatür sanatının Selçuklular döneminde çini tabak formlarında figüratif dekor tasarımları olarak, günümüz sanat anlayışında ise fayans yüzeyleri üzerinde tarihi yapıların yansıması şeklinde kullanıldığı gözlemlenmiştir. Ayrıca, araştırma kapsamında yapılan özgün dekor tasarımlarında minyatürün kullanımının, endüstriyel ürün tasarımlarından biri olan sofraya seramiklerine farklı bir bakış açısı kazandırdığı söylenebilir. Bunun yanı sıra konu olarak seçilen şehirlerin minyatür tekniği ile yansıtılması kültür aktarımına katkısının olacağı da umulmaktadır. Türk kültürünün yaşatılması için, bu tarz uygulamaların diğer endüstriyel ürünlerde de kullanılması önerilmiştir.

Anahtar Kelimeler: Minyatür, Seramik, Tasarım, İlke, Öge



Geliş Tarihi / Received
01.07.2022

Kabul Tarihi / Accepted
19.08.2022

Yayın Tarihi / Publication Date
01.09.2022

Sorumlu Yazar/Corresponding author
E-mail: aysunerzincan@gmail.com

Cite this article: *Erzincan, A., ve ark.(2022), Türk Minyatür Sanatının Tasarım Bağlamında İncelenmesi ve Sofra Seramiği Yüzeyine Yansımaları, D-Sanat, Cilt:1, Sayı:4.*



Content of this journal is licensed under a Creative Commons Attribution-Noncommercial 4.0 International License.

* YL.Öğr., Kütahya Dumlupınar Üniversitesi, Lisansüstü Eğitim Ens., aysunerzincan@gmail.com, ORCID: 0000-0002-7406-4344

** YL.Öğr., Kütahya Dumlupınar Üniversitesi, Lisansüstü Eğitim Ens., nurcanyildizenidoğan@gmail.com, ORCID: 0000-0003-3777-052X

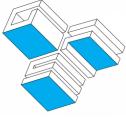
*** YL.Öğr., Kütahya Dumlupınar Üniversitesi, Lisansüstü Eğitim Ens., demetparlak@keramika.com.tr, ORCID: 0000-0002-0572-4855

**** YL.Öğr., Kütahya Dumlupınar Üniversitesi, Lisansüstü Eğitim Ens., erol.turkmen0@ogr.dpu.edu.tr, ORCID: 0000-0002-4122-8330

***** YL.Öğr., Kütahya Dumlupınar Üniversitesi, Lisansüstü Eğitim Ens., burakevren20@gmail.com, ORCID: 0000-0002-0768-106X

***** YL.Öğr., Kütahya Dumlupınar Üniversitesi, Lisansüstü Eğitim Ens., marslan@unsamadencilik.com.tr, ORCID: 0000-0002-6889-3031

***** Prof. Dr., Kütahya Dumlupınar Üniversitesi, Güzel Sanatlar Fakültesi., levent.mercin@dpu.edu.tr, ORCID: 0000-0001-5721-6054



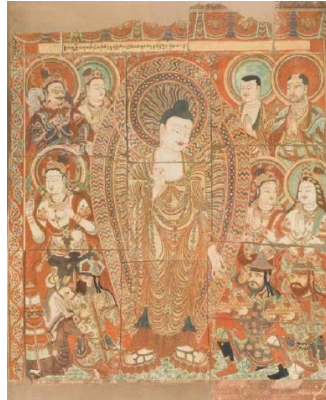
Abstract

Miniature is a type of painting that describes texts in manuscripts. B.C. The miniature, which was made on papyrus and parchment in the 2nd century, has also been applied on different materials such as paper, fabric and ceramics in the process until today. The most important feature of the miniature art is the complete transfer of the subject to the surface. The miniature, which is prepared in accordance with the page with its unique size, is placed according to the importance of the person in the picture. The developing miniature art was influenced by the Western understanding of art after the Republic, combined with traditional features, and Turkish Painting Art began to develop. With the developing art of painting, design elements and principles were given more place, and rhythm, balance, emphasis, continuity, ratio-proportion, visual hierarchy, contrast and integrity were prioritized with elements such as line, point, color, direction and texture, and features that should be considered in miniature. was among. Within the scope of this research, handwritten books and miniature works applied on ceramic surfaces were examined, and 10 decor designs were prepared as table ceramic surface designs.

Keywords: Miniature, Ceramic, Design, Principle, Element

Giriş

Minyatür, eski el yazma eserlerde bulunan metinleri açıklamak amacıyla yapılan resim türüdür. Kırmızı renk ile boyamak anlamında Latince’de kullanılan “mini-are” kelimesinden türeyerek dilimize yerleşen minyatür kelimesi bir kitabı ya da bölüm başlıklarını süryan ile boyamak anlamında kullanılmaktadır. Orta Çağ’da el yazması kitapların baş harflerinin kırmızı renk ile boyanması ve bu kırmızı rengin elde edildiği maddeye “minium” adı verilmekteydi. Günümüze kadar ulaşan minyatür sanatının, ilk örneklerinin Mısır’da görüldüğü söylenebilir. M.Ö. 2. yy’da papirüs ve parşömen üzerine yapıldığı tahmin edilmektedir. İlerleyen yıllarda Yunanlılar, Romalılar, Bizanslılar ve Süryaniler minyatür sanatını kullanarak el yazmalarını minyatür ile süslemişlerdir. Uygurların minyatür sanatını kullanmalarından sonra Selçuklular ve Osmanlılar yaşadıkları dönemin özelliklerine göre bu sanatı kullanmışlardır. Osmanlı döneminde minyatür sanatı özellikle bilimsel, tarihsel ve gerçek konuların resmedilmesi için kullanılmıştır (Akmehmet Tezcan, 2015: 727). Hristiyanlığın yayılması ile beraber minyatür, İncilleri de süslemiştir. VIII. yy. sonlarında Avrupa’da minyatür gelişmiş olup, XII. Yy. da sadece dinsel konularda değil din dışı konuların anlatımında da kullanılmaya başlanmıştır. XII. Yy. ortalarında Artuklular için hizmet veren Ebü’l-izz el-Cezeri’nin yazmış olduğu El-Hiyelü’l-Hendesiyye eserinde bulunan su ve dişlinin hareketiyle çalışan aletlerin betimlendiği ve renklendirildiği minyatür tasarımlarına rastlanmıştır. Artukluların saray kapılarının süslemelerinde bazı hayvan tasvirleri de minyatür sanatı kullanılarak yapılmıştır. Fildişinden oluşturulan plakalar üzerine uygulanan minyatür sanatı XVII. yy’ın sonlarına doğru yaygın hale gelmiştir. Daha sonra minyatür sanatına olan ilginin azalmasıyla geleneksel bir sanat olarak az sayıda sanatçı ile devam etmiştir. M.S. VIII. Yy. da yapılan Uygur Freskleri Türk minyatür sanatının ilk örnekleri olarak bilinmektedir (Sözer Saraç, 2011: 177-178) (Görsel 1).



Görsel 1. Uygur Freskleri İlk Minyatür Örnekleri, Pranidhi Sahnesi

Farklı dönem ve toplumlarda yer yer benzerlik yer yer özgün anlamlandırmaları içeren, kitapları süsleyen resimlere minyatür denmiştir. Minyatür sözcüğü Türkçede karşılığı bulunmamaktadır. Osmanlı’da minyatür yerine “Hürdenakş” sözcüğü kullanılmaktadır (Ün, 2012: 3). Minyatür, ince bir işçilikle hazırlanan küçük ebatlarda oluşturulmakta olan bir resim sanatıdır. Fransızca “miniature” kelimesinin kullanıldığı bu sanat dalı Osmanlı döneminde tasvir ya da nakış olarak da isimlendirilmiştir.

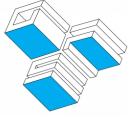
Minyatür sanatının en önemli özelliklerinden birisi eserlerin oluşturulma sürecinde anlatılmak istenen konunun eksiksiz olarak tamamlanmasıdır. Minyatürlerde uzaklık ve boy, renk veya gölgelerle betimlenmemiş; ışık, gölge ve duygu ilk örneklerinde perspektif olmadan resimlenmiştir. Diğer bir ifadeyle kitapta yer alacağı sayfaya uygun oranda altın dikdörtgen olarak bilinen kendine özgü dikine ya da yığma perspektif adı verilen teknikle hazırlanmıştır. Resimde yer alan kişinin önemine göre boylar uzamakta veya kısalmaktadır. Önemli kişilikler alt tarafa, geride kalanlar ise üst tarafa yerleştirilmektedir. Figürlerin birbirini tamamen kapatmayacak şekilde düzenlenmesi bir diğer önemli özelliklerden biridir (URL 1) (Görsel 2). “Özellikle dönemin sanatsal temsilcisi sayılan başlıca minyatürler yönetici, statü ve rol gibi kavramlar açısından sembolik detaylar içermiştir. Minyatür sanatında yer alan bu sembolik gösterim günümüz yönetim ilkeleri açısından da önem taşımaktadır” (Aytaç, Bayrak ve Bilgiç, 2017: 137).



Görsel 2. “Kanuni Sultan Süleyman'ın Cülus Töreni” (Matrakçı Nasuh), Süleymanname

Minyatür, estetik anlayışı ve anlatım gücü ile birlikte yüzyıllar boyu farklı dönemlerde kendine özgü süsleyici üslubu ile günümüze kadar ulaşan resim sanatının önemli bir dalıdır. Minyatür sanatı ayrıntılı bir biçimde incelendiği zaman genelinde ortak özelliklerle karşılaşmaktadır. Farklı üslup ve işçiliğe sahip olan minyatürlerde ortaya çıkan sonuçlar şu şekilde sıralanmaktadır;

- Resim yüzeyi geometrik veya eğri biçimlerle parçalanıp bu parçalanmaların sonucunda daha küçük yüzeylere bölünmektedir.
- Geometrik ve eğri biçimlerle bölünmüş olan yüzeyin yine geometrik şekilli nakışlar ve doğa tasvirleriyle doldurulmaktadır.
- Oluşturulan yüzeylerde özellikle binalar hem içten hem de dıştan gösterilmektedir.
- İnsan ve hayvan figürleri stilize edilerek kullanılmaktadır.
- Minyatür resimlerinin etrafında oluşturulan çerçevenin bir kısmı özellikle kırılmış hissi verilerek yarım bırakılmaktadır.
- Simetrik ve asimetrik biçimlerden faydalanılmaktadır.
- Minyatürde anlatılan konu, dışarıdan bir kişi tarafından izleyen bir kişinin dilinden olmalıdır.



Yukarıda belirtilen maddeler bu sanatın oluşumu esnasında sanatçının sadelik, ilkelik ya da kolay teknik kullanmak istemesinden dolayı oluşmamıştır. Minyatürün kendine has tekniği, özelliği ve farklı yönlerini ortaya çıkartmak amacıyla yapılmaktadır (Şen, 2018: 778-779).

Minyatür sanatı kendine has oluşturulan mekân, nesne ve araçlarının yanı sıra farklı malzemeler üzerine de uygulanmış bir sanat dalıdır. Seramik bu araçlardan biridir. İlk kullanıldığı yıllarda belirli kurallara göre betimlenen minyatürler günümüzde endüstriyel ürünler üzerinde de uygulanabilen bir sanat dalına dönüşmüştür. Bu araştırmada özellikle minyatür sanatının eleman ve ilkeleri dikkate alınarak endüstriyel sofa seramikleri üzerine nasıl uygulanabileceği üzerinde durulmuştur. Bu kapsamda uygulama örnekleri yapılmış ve analiz edilmiştir. Bunun yanı sıra Türk minyatür sanatının kısa tarihi ve bu sanat dalı uygulanırken hangi eleman ve ilkelerden yararlanılabileceği dikkate alınacağından kavramsal çerçevede bu eleman ve ilkelere değinilmiştir.

Araştırmanın Yöntemi

Bu araştırma genel tarama modellerinden ilgili literatürün incelenmesi; sanat eseri analizi, elde edilen veriler doğrultusunda araştırmacıların özgün tasarım oluşturması ve bunların sofa seramiklerine uygulanması ile gerçekleştirilmiştir.

BULGULAR

1. Türk Minyatür Sanatı ve Tarihi

Sasaniler döneminde kullanılmaya başlanan minyatür sanatı, Mani'nin yazmış olduğu kitapta belirtilen şeylerin resmedilmesiyle Türklerin hayatına girmiştir. Bu dönemin sanatçıları tarafından hazırlanan minyatürler zamanla Orta Asya ve Ön Asya'ya yayılmıştır. XI. yy'ın sonlarına doğru ilk İslam Sanatı minyatürleri ortaya çıkmıştır. Türk minyatürlerine ait ilk eserler Orta Asya'da bulunan Uygurlar tarafından yapılmıştır. VIII. yy'da en iyi kitap ve minyatür eserlerin ortaya çıktığı görülmüştür.

Hoça merkezleri olmak üzere Turfan'da yapılan araştırmalar sonucunda ortaya çıkan IX. yy'da yapılan minyatürlerde Çin resimlerinden farklı karakteristik bir özelliğe sahip, Orta Asya Türk resim sanatının izleri görülmektedir (Şimşek, 2019: 5; Aslanapa, 1986: 851).

1908 yılında Raphael Pumpelly tarafından Orta Asya'da ve 1904 yılında Hubert Schmidt tarafından Ön Asya'da yer alan Aşkabad' daki Anav şehrinde yapılan arkeolojik kazılarda edinilen bilgiler doğrultusunda Orta Asya medeniyetine M.Ö. 9000 Ön Asya'da ise M.Ö. 4500'lü yıllara dayandığı ortaya çıkmıştır. Bu dönemlere ait bulunan çanak çömlek gibi eşyaların üzerinde yer alan şekil ve motifler, plastik sanatlara karşı olan ilginin bu dönemlerde ortaya çıktığını göstermektedir. Bu dönemden itibaren gelişen plastik sanatlar, Uygur Türkleri dönemine kadarki süreçte resim ve heykel olarak tapınaklarda kullanılmıştır. Orta Asya'da yapılan kazılar sonucunda Uygur Türk şehirlerinde bulunan freskler, kitaplarda yer alan resim ve minyatürler M.S. VII ve IX. yy arasında Uygurlarda ne kadar ileri düzeyde olduğunu ortaya çıkarmaktadır (Görsel 3). "Gazneliler'in Leşkeri Bazar Sarayı duvar resimlerinde ve Büyük Selçukluların merkezi Rey'de bulunan duvar resimlerinde, Rey ve Keşan'da minaî denilen yedi renkli keramiklerindeki figürlerde, Uygur resminde tanıdığımız Türk tiplerinin 10.-12. yüzyılda yaşadığı görülür. Büyük Selçuklu İmparatorluğunun Irak ve Suriye'de, Bağdat, Musul, Halep, Şam gibi merkezlerinde de

12. ve 13. yüzyıllarda aynı gelenek, maden, keramik ve minyatür sanatlarında devam etmiştir” (Aslanapa, 1986: 851).



Görsel 3. Koşan At Freski, Hoça Harabeleri

İran, Mezopotamya ve Anadolu XI. yy'ın yarısından sonra 1258 yılına kadar Selçuklu İmparatorluğu'nun idaresi altındaydı. Söz konusu olan tarihler arasında İslam dünyasının hâkimi Selçuklu Türkleri olmuştur. Bağdat'da Selçuklu Türkleri tarafından açılan ilk İslam minyatür mektebi bulunmaktaydı. Selçuklu döneminin önemli kurumlarından biri olan bu mektepte Selçuklu sultan ve emirlerinin kâtip ve nakkaşları Uygurlu Türkler tarafından yetiştirilmiştir. Büyük Selçuklu dönemine ait olan bu minyatür sanatı, Anadolu Selçukluları tarafından da kullanılmaya devam edilmiştir. Fakat bu mektepte bulunan minyatür eserler günümüze kadar ulaşamamıştır. Selçuklu mektebinde yapılan minyatürler, klasik Osmanlı minyatürlerinin özelliklerini yansıtmaktadır (Binark, 1978: 273-276).

Anadolu'nun Türkleşmesi ile birlikte Erzurum, Erzincan, Kayseri, Sivas, Mardin ve Diyarbakır gibi pek çok şehir o dönemin önemli kültür ve sanat merkezi olmuştur. Anadolu resim sanatı Büyük Selçuklular tarafından yapılan resimler, çini, seramik ve kitap yaprakları üzerine betimlenen resim geleneğinin devamı niteliğindedir. Anadolu minyatürleri üzerinde az da olsa Sasani figür ve motiflerinin özelliklerine rastlanılmaktadır. Selçuklu dönemine ait olan minyatürlerin büyük çoğunluğu Artuklu beyliğine ait olan Güneydoğu Anadolu merkezinde yapılmaktaydı. Bu dönemde Konya minyatür sanatı için önemli bir merkez haline gelmiştir. XII ve XIII. yy'dan kalma Anadolu Selçuklu dönemine ait el yazması minyatürlü örnekler bulunmaktadır. Hazırlanan örneklerin en önemlileri; Kitabül-Haşâyiş, Fî M'rifet El-hiyel el-hendesiyeh, Suvar el Kavâkıb es-Sabite, Varka ve Gülşah ile Tezkire'dir (Deveci, 2015: 101) (Görsel 4).



Görsel 4. Varka ve Gülşah, Abdülmü'min ibn Muhammed al-nakkaş el Hoyi

XIV. yy sonlarına doğru İslam dünyasının batısında varlığını hissettiren Osmanlı Devleti'ne ait resimli el yazması kitaplarının hazırlanmış olmasından dolayı padişahlar resim sanatını himayeleri altına almışlardır. Bu dönem İstanbul'un fethinin sonrasına rastlamaktadır. 1413-1461 yılları arasında Bursa'da yoğun olarak sürdürülen resim ve minyatür sanatının ilk örneklerinden biri şair Ahmedî'nin İskendernâme'sidir. İskendernâme'nin bir nüshası da Amasya'da hazırlanmıştır. Bu örnekte yer alan resimlerin bir kısmı Osmanlı tarihine ait olan ilk resimlerdir. Türk minyatür eserlerinin örnekleri yıllar içerisinde Bursa'dan Edirne'ye oradan da İstanbul'a yayılmış ve bununla beraber bu sanata olan ilgi artmıştır. 1455-1456 yılında Edirne'de hazırlanan küçük el yazması Dilsûznâme bu döneme ait kaydedilmiş en önemli örneklerden biridir. En önemli ikinci eser olarak bilinen Kâtibî'nin şiirlerini bir araya getiren Külliyyât da yine Edirne'de hazırlanmıştır. İskendernâme'nin Fatih Sultan Mehmet döneminde üç minyatürlü örneği yapılmıştır. Bu örneklerden biri üçten fazla sanatkarın bir araya gelerek 1460'lı yıllarda çift sayfa olarak tasarlanmış 66 resme sahip olan eserdir. En önemli özellikleri tarihin önemli yöneticilerinin portreleri ile tanımlanarak Osmanlı hanedanının ihtişamını göstermektir. İskendernâme'nin bu dönemde beğenilmesinin ve pek çok kopyasının yapılmasının nedeni olarak Fatih'in hükümdarlığında efsane bir dünya fatihi olması Makedonyalı İskender'i örnek alması olduğu düşünülmektedir (Tanındı, 2015: 384) (Görsel 5).

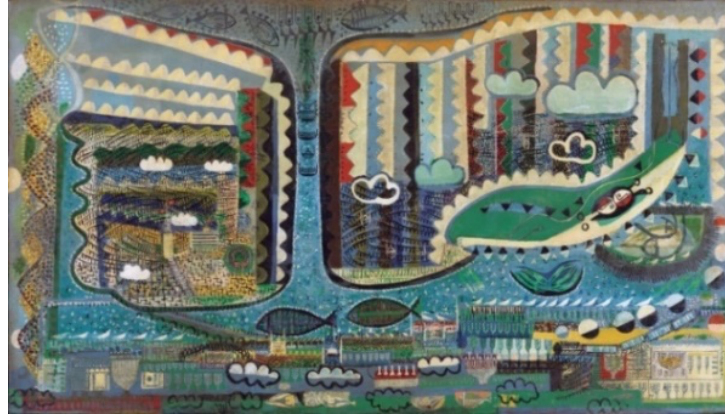


Görsel 5. İskender Targar'da Ahmedî, İskendernâme, Venedik

Minyatür, 18. Yy. kadar gelen süreçte Türk Resim Sanatının önemli bir türü olmuştur. El yazması eserlerle birlikte gelişimini sürdüren bu sanat İslam dünyasında da önemli bir rol oynamıştır. Hat sanatıyla bir arada kullanılan minyatür sanatı, İslam dünyasında özgün bir sanat dalı olma özelliğini de devam ettirmiştir. Osmanlı dönemine ait olan minyatürler oluşturdukları gerçekçiliği sayesinde tarih, kültür ve sanat tarihi gibi pek çok alanda belge niteliği taşımaktadır. Osmanlı dönemi sonrasında Batı ile oluşturulan ilişkiler sonucunda Türk Resim Sanatında minyatürün geleneksel yapısından uzaklaşmıştır. Bu dönemde Harbiye mektebinde verilmeye başlanan perspektif etkili resim dersleri ile birlikte minyatür sanatından uzaklaşmaya başlanmış ve farklı bir resimsel anlatım oluşturulmuştur.

1914 yılında Türk ressamlar, minyatür yapısından kendilerini tamamen kopartmış, Batı resim sanatına ait olan özellikleri eserlerine adapte etmeye çalışmışlardır. Fakat 1940'lı yıllara kadarki süreçte ortaya konulan bu farklı sanat anlayışı, herhangi bir geleneğe bağlı olmadığı için tedirginlikler yaratmış, bu yüzden sanat alanında farklı kimlik arayışları içerisine girilmesine yol açmıştır. Bu kimlik arayışı ile birlikte Cumhuriyet sonrası minyatürler hem Batılı sanat anlayışı hem de geleneksel özellikleri içeren bir yapıya bürünmüş, bu sayede Türk Resim Sanatı gelişmeye başlamıştır.

Güncel ve evrensel beğenilerin estetik yönleri kuvvetli olan pek çok eser ortaya çıkaran Turgut Zaim, Bedri Rahmi Eyüboğlu (Görsel 6), Devrim Erbil (Görsel 7), Yurdaer Altıntaş (Görsel 8), Fevzi Karakoç, Oya Katoğlu, Zeki Fındıkoğlu, Nusret Çolpan (Görsel 9), Taner Alakuş (Görsel 10) çağdaş Türk sanatçıları arasında kabul edilebilir (Demirel ve Yayan, 2020: 1769-1770).



Görsel 6. Minyatürün Çağdaş Türk Resmine Yansımaları, Bedri Rahmi Eyüboğlu



Görsel 7. Minyatürün Çağdaş Türk Resmine Yansımaları, Devrim Erbil



Görsel 8. Afiş Tasarımında Minyatür Etkileri, Yurdaer Altıntaş



Görsel 9. Minyatürün Çağdaş Türk Resmine Yansımaları, Nusret Çolpan



Görsel 10. Minyatürün Çağdaş Türk Resmine Yansımaları, Taner Alakuş

1.1. Minyatür Sanatında Tasarım Elemanı ve İlkeleri



Minyatür sanatı, ilk kullanıldığı dönemlerde ele aldığı konuları görsel olarak aktarabilmek için bir araç idi. Kullanıldığı her dönemde farklı teknik ve üsluplara sahip olan minyatürler, el yazması kitaplar ne kadar değişime uğrasa da üstlendiği misyonunda herhangi bir değişim yaşanmamıştır. Minyatürler kitapların konusu ve içeriğine göre şekillenmiştir.

Minyatürler oluşturulurken birçok farklı konu, amaç, hedef yanında oluşturulma sürecinde dikkat edilmesi gereken birtakım tasarım öge ve ilkelerine de uyulması gerekmektedir. Bu anlamda minyatürler oluşturulurken tasarımın çizgi, nokta, renk ve doku gibi elemanları ile ritim, denge, vurgu, süreklilik, oran-orantı, görsel hiyerarşi, zıtlık ve bütünlük gibi ilkelerinin de önemsenmesi gerekmektedir.

Minyatür sanatı tasarım elemanları

Çizgi, nokta, renk, yön ve doku, bir tasarımı ya da sanat eserini tanımlayabilecek ve onu izleyiciye yansıtabilecek bileşenlerin tümüdür. Bir eserin yapı taşlarını oluşturan bu öğeler eserin ifade gücünü arttırmak ve o eseri yaratabilmek için kullanılmaktadır. Bu öğeler olmadan yapılan tasarım ve sanat eserleri ortaya konulamaz. Alakuş ve Mercin'in de (2020: 121) ifade etmiş olduğu gibi, "Sanatın görsel alfabesini oluşturan simgeler, tasarım eleman ve ilkeleri olarak ifade edilmektedir. Bunlar kavrandıkça sanatın görsel dili daha iyi anlaşılabilir ve bakılan her şey sanatsal anlamda daha iyi görülebilir. Tasarım elemanları her türlü görsel tasarımda ilk başvuru yapı taşlarıdır. Bir sanat eserinin sanatsal değerini o eser oluşturulurken tasarım eleman ve ilkelerinin en ideal biçimde kullanılması belirler."

Çizgi, figürlerin dış şekillerini ortaya çıkarmakla kalmayıp kompozisyona bütünüyle hâkim olmasını ve ahengini yakalayabilmesini sağlamaktadır. Özellikle stilizasyona önem veren nakkaşlar ışık, gölge ve hacim duygusunu çeşitli çizgi kalınlıklarıyla anlatmıştır. Konturlu desen çizgilerinin yanı sıra tek çizgi olarak da hazırlanan bu minyatürler, ince ve zarif bir şekilde ahengi yakalamak amacıyla kullanılmaktadır. Yatay, dikey ve çapraz olarak kullanılan çizgiler geometrik örgüleri doku haline getirerek izleyiciye sunmaktadır. Renklerin ve paftaların birbirine karışmasını engellemek amacıyla da kullanılan çizgi, minyatürde tasarım öğelerinin en önemlileri arasına girmektedir (Kılıç, 2015: 57-58).

Nokta, minyatürde bir geometrik biçim oluşturmak için kullanılan temel öğelerden biridir. Plastik sanatların her alanında olduğu gibi minyatürde de çizgi, noktaların bir araya gelmesi sonucunda oluşmaktadır. Minyatürde kullanılmakta olan daireler de nokta olarak düşünülürse, nokta, bu sanat dalında yoğun olarak kullanılmaktadır. Nokta desenlere detay vermek ve estetik yönünü arttırmak amacıyla da kullanılmaktadır (Kılıç, 2015: 57-58).

Renk, sanatın en önemli öğelerinden birisi olma özelliği taşımaktadır: Geleneksel sanatlar, seramik sanatı ve plastik sanatların vazgeçilmez unsurudur. Minyatürde kullanılan renk, diğer sanatlara göre ayrı bir öneme sahiptir. Minyatürde çizgi desene, renk ise lekeye hayat vermektedir. Perspektif, ışık, gölge gibi kuralların kullanılmadığı minyatürde bu etkiler renk ile ortaya çıkartılmaktadır. Parlak ve mat renklerin kullanımıyla canlı ve yumuşak renklerin zıtlıklarından oluşan minyatürler, bu sanata ayrıcalık kazandırmaktadır. Minyatür sanatçıları, valör ve renk tonlamalarına çok fazla önem vermeseler bile hazırlamış oldukları doğa ve insan yüzlerinden oluşan eserlerde yapmış oldukları renk geçişleri ile izleyici üzerinde olumlu etki yaratmayı amaçlamışlardır (Cebraioğlu, 2005: 29).



Doku, farklı bir tasarımın ortaya çıkmasına ve yüzeyin dokusal bir değere sahip olmasına katkı sağlamaktadır. Başka bir deyişle, nesne varlık ilişkisinde oluşturulan dış yapı özelliği ve bunun yanı sıra oluşturulan doku, esere ayrı bir his vermeyi sağlamaktadır. Minyatürde ışık- gölge kullanılmamasından dolayı bu kısımlarda sıklıkla dokulara yer verilmektedir. Doku, yüzeyde çizgi, renk ve leke biçiminde görülürken mimari detayların üzerinde kullanılan geometrik süslemeleri de ortaya çıkartmaktadır. Tabiattan alınan görüntülerin yansıtıldığı yüzeylerde ise kullanılan bitkisel motiflerin diziliş biçimleri doku etkisiyle oluşturulmaktadır. Doku, minyatüre zenginlik kazandırmak için kullanıldığı gibi tek düzeldiği ortadan kaldıran bir öğedir aynı zamanda (Çınar, 2005: 36).

Minyatür sanatı tasarım ilkeleri

Tasarımda kullanılan ilkeler, bir eserin sanatsal değerini oluşturmaktadır. Tasarım elemanlarının bir araya gelmesiyle oluşan bu ilkeler, sanatsal anlatımda kullanılarak bir sanat eserini ortaya çıkartmaktadır. Tasarımda kullanılan bu ilkeler; ritim, denge, vurgu, süreklilik, oran-orantı, görsel hiyerarşi, zıtlık ve bütünlüktür. Minyatür sanatında da kullanılan bu ilkeler eserin izleyici üzerinde olumlu etki yaratmasını sağlamaktadır.

Ritim, minyatürde görsel bir bütünlük oluşturmak için öğelerin düzenli veya düzensiz biçimlerde birbirlerini tekrar etmesi ile oluşan bir ilkedir. Birbirini tekrar eden öğeler, kesin bir biçimde farklılık göstermemeleri durumunda bir bütünün parçası olarak ritmi oluşturabilmektedirler. Minyatürün ve arasında bulunan görsel sanat dallarının hepsinde ritim ilkesi kullanılmakta ve bu ilke ile birlikte eserler ortaya çıkartılmaktadır. Minyatürde ritim ilkesinin en sık kullanıldığı sahneler, savaş sahnelerinde yer alan atlar ve insan figürleridir. Ardı ardına dizilen atlarda aynı şablonun kullanılması ritim ilkesini ortaya çıkartmaktadır (Kılıç, 2015: 61) (Görsel 11).



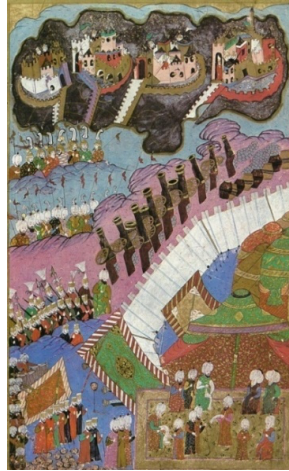
Görsel 11. Belgrad Kuşatması, Hünername, 1584

Denge, sanatçının istenen etkiyi izleyiciye verebilmesi için denge unsurunun kullanımı önem taşımaktadır. Biçimlerde, renklerde, hareket ve tonlamada denge kendini göstermektedir. Denge ilkesi, tasarım ve eserlerde nokta, çizgi, renk, biçim, aralık, doku, hareket gibi öğelerin birbirleriyle uyumunun tamamıdır. Denge ilkesi, minyatürde biçim ve renklerin oluşturmuş olduğu kompozisyonun tamamında yer alan simetrik ve asimetrik biçimlerin oluşturduğu kurallara bağlı

olarak ortaya çıkmaktadır. Minyatür, dengeli kompozisyonların kullanılmış olduğu bir sanat dalı olmasından dolayı denge ilkesi oldukça büyük önem taşımaktadır. Doğal renklerin oluşturduğu denge ile pastel tonların oluşturmuş olduğu denge, minyatür sanatının vazgeçilmez unsuru haline gelmiştir.

Vurgu, resim ve minyatürlerde kullanılan vurgu, eserde veya tasarımda anlatılmak istenen konuya yönelik duyguyu ön plana çıkartır. İzleyiciye bu sanat eserleri ile verilmek istenen duygu, hazırlanan tasarımlarda form ve boyut değiştirme, koyu ve açık tonlar ile canlı renklerin kullanımı ve zıtlık ilkesinin kullanılmasıyla vurgulanmak istenen alanın ön plana çıkartılması sağlanmaktadır. Minyatür sanatında kullanılmakta olan vurgu ilkesi, tasarımda yer alan nesnelere göre değişiklik gösterebilmektedir. Minyatürlerde yer alan kişi ya da nesnelere boyut olarak önemli olma durumlarına göre büyük ya da küçük olarak yapılmaktadır. Önemli kişilerin boyutları büyük yapılarak olaydaki kişinin önemi vurgulanmaktadır. Farklı renklerde kullanılması ise o kişi ya da nesneye vurgunun artırılmasına olanak sağlamaktadır (Cebraioğlu, 2005: 30).

*Sürekli*lik, tasarımların vazgeçilmez bir ilkesi olmaktadır. Doğru oluşturulan bir tasarımda süreklilik ilkesi kendiliğinden ortaya çıkmaktadır. Minyatür sanatında da süreklilik ilkesinin kullanılması denge ilkesinde olduğu gibi hikâyeyi anlatmakta ve onu izleyiciye iletmekte önemli bir rol oynamaktadır. Minyatürlerde de tam anlamıyla kullanılan ilkelere biri süreklilik ilkesidir. Paftalara ayrılarak hazırlanan minyatürlerde, hikayelerdeki olaylar süreklilik ilkesi dikkate alınarak betimlenir ve aktarılır. Minyatür soldan sağa, yukarıdan aşağıya doğru birbirini takip eden kesintisiz bir yapıya sahiptir. “Zivetgar Zaferi Sonrası Divan Toplantısı” adlı minyatür süreklilik ilkesine verilebilecek örnekler arasındadır (Görsel 12) (Ünver, 2006: 245).



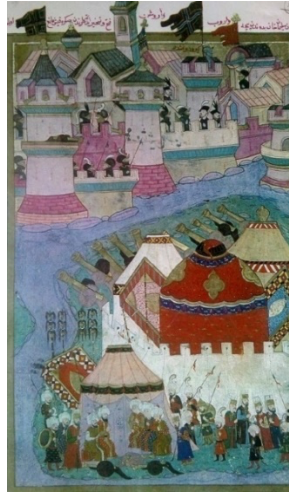
Görsel 12. Zivetgar Zaferi Sonrası Divan Toplantısı (TSMK, H, 1524, 279b) “Nakkaş Osman”

Oran- orantı, eserdeki görsel bütünlüğün oluşturduğu parçalarla ya da bu parçaları oluşturan daha küçük nesnelere olan boyutsal ve ölçüsel ilişkilerini ifade etmektedir. Bir tasarımda oran ve orantının eksik olması tasarımın hatalı olarak algılanmasına neden olabilmektedir. Bütün sanat alanlarında olduğu gibi minyatür sanatında da oran-orantı eserin bütünü oluşturmayı sağlayan bir ilkedir. Minyatür sanatında perspektif, vurgu, denge gibi birçok özellik büyük-küçük ilişkisiyle sağlanmaktadır. Büyük bir zemin üzerine yerleştirilen küçük nesnelere minyatürün genel kurgusu

incelendiğinde orantılı durmasını sağlamaktadır. Bu orantıyla birlikte göz istenilen nesneyi algılamakta ve tasarımda herhangi bir eksiklik hissedilememektedir.

Görsel hiyerarşi, bir eser veya tasarımda sanatçının anlatmak istediği hikâyeyi, öne çıkartmak istediği ister figür ya da nesneyi veya sözü öne çıkartmak için oluşturduğu basamaklamadır. Mercin' (2010), "grafik hiyerarşilerin izleyicilerin gördükleri tasarımdaki unsurların veya bölümlerin hangilerinin eşit öneme, daha az ya da alt öneme sahip olduklarını belirler" demektedir. Minyatürde özellikle Padişahların, ya da daha çok öne çıkartılmak istenen figürlerin bu ilke ile öne çıkartıldığı, yani daha önemli olduğu algısı uyandırılmak istenmektedir.

Zıtlık, birbirine tam tersi olan öğelerin bir araya gelmesiyle oluşan bir tasarım kavramıdır. Zıtlık, tasarımlara dikkat çekebilme ve ilgi çekici hale getirebilme için birbirinin tam tersi olan öğeleri bir araya getirerek oluşturulmaktadır. Minyatürde pastel tondaki renklerin kullanıldığı yerlerde canlı renkte bir nesnenin yerleştirilmesiyle zıtlık oluşturulmaktadır. Detaylı ve küçük bir nesnenin devamında daha büyük nesnelerin kullanılmasıyla da zıtlık oluşturulabilmektedir. Hünernâme'nin 2. Cildinde yer alan 1. Viyana Kuşatması tasviri zıtlık ilkesini barındıran eserlere örnek verilebilir (Görsel 13). Birbirine zıt çizgilerin aynı minyatür eserinde kullanılmasıyla tüm tasarım öğelerinin bu eserde bulunmasına olanak sağlamaktadır (Şen, 2018: 778).



Görsel 13. Viyana Kuşatması, (TSMK, H, 1524, 257b) "Nakkaş Osman"

Bütünlük, tasarımdaki görsel bütünlüğün düzenlenmesine anlam kazandırıp, kompozisyonda oluşabilecek dağınıklık ve parçalanmanın önüne geçmesine yardımcı olmaktadır. Bütünlük ilkesi ile birlikte minyatür eserlerinin içerisinde yer alan nesnelere ortak bir dile temel bir forma, doku, renk ve duyguya sahip olarak tasarımda bütünlük oluştururlar. Eserlerde kullanılmakta olan öğelerin tümü bütünlük içerisinde hazırlanmaktadır. Sağ-sol, alt-üst gibi alanlara yerleştirilen nesnelerin renkleriyle oluşturdukları bütünlükler büyük-küçük kavramlarının da bir araya gelmesiyle bir bütünlük ortaya çıkartmaktadırlar. Bütünlük ilkesi, eserin oluşturmuş olduğu konuya uygun olacak biçimde kompozisyonda yer alan parçaların bağımsız, ortak bir dile sahip ve bütünlük içerisinde hareket etmelerini sağlamaktadır. Bu şekilde oluşturulan her doğru kompozisyonda da bütünlük ilkesinin kullanımı önemlidir (Kılıç, 2015: 66).

1.2. Seramik Yüzeyler Üzerinde Minyatürün Kullanımı

Seramik, plastik sanatlar alanında yer alan en eski sanat dallarından birisidir. Çeşitli metal alaşımların ve inorganik maddelerin bir arada kullanılması sonucuyla farklı teknikler ile şekillendirilip sırlı ya da sırsız olacak biçimde kurutulması sonucunda mukavemet kazanana kadar pişirilen bir malzeme çeşididir (Mercin ve diğ., 2021: 104). Seramik üretiminde Anadolu dünyanın en eski yerleşim yerlerinden birisi olmuştur. M.Ö. 6000’li yıllarda çanak-çömlek üretimi yapılmaya başlanmış ve günümüze kadar gelişim göstererek teknoloji ile birlikte değişimlere uğramıştır (Erzincan ve diğ., 2021: 128).

Seramik yüzeyler üzerine uygulanan dekorlar, binlerce yıl öncesine kadar uzanan tekniklerle yapılmaktadır. Bu tekniklerin dışında teknolojinin de gelişmesi ile birlikte farklı teknik ve materyaller geliştirilmiştir. Yaş çamur üzeri, pişmiş bisküvi üzeri, pişmiş sırlı ya da sır pişirimi yapılmamış ürünlerin üzerine yapılan pek çok dekorlama tekniği mevcuttur. Uygulama esnasında kullanılan boyalar cinsine, derecesine veya ürünün bünyesine göre değişkenlik göstermektedir (Tekiye, 2015: 19).

Pek çok tekniğin kullanılmasıyla dekorlanan seramikler, 12. ve 13. yy.’larda İran’da minai tekniğinin kullanılmasıyla birlikte minyatürleri anımsatan seramikler üretilmiştir. Anadolu’da ise Konya’da Alaaddin Sarayında II. Kılıçarslan dönemine ait çinilerde minai tekniğine rastlanmıştır. Bu teknikle seramik yüzeyler üzerine minyatür resimler kullanılmıştır. Beyaz seramik yüzeyler üzerine mavi, yeşil, siyah, kahverengi, kırmızı, beyaz ve altın renkler kullanılarak Selçuklu dönemine ait figürler resmedilmiştir (Öney, 2016: 64) (Görsel 14).



Görsel 14. 12. ve 13. Yy Selçuklu Dönemi Çini Minyatür Örneği

Minyatür sanatı, uygulanmaya başladığı ilk dönemlerde kitaplara, papirüs, fildişi ve parşömenlere yapılırken ilerleyen dönemlerde plastik sanatların bir dalı olan ve insanlık tarihinin en eski sanatlarından biri olan seramik yüzeyler üzerine de uygulanmıştır. M.Ö. VII. yy’da yapılan vazolar üzerinde hayvan frizleri yaygın olarak görülürken, mitolojik sahnelerin yer aldığı minyatür üsluptaki desenlerde seramik yüzeyler üzerinde egemen olmuştur. M.Ö. 630 yıllarında vazolar üzerine uygulanan minyatür resimler, siyah figür tekniği ile hazırlanmış ve dolgu motiflerden oluşturulmuştur. 150 yıl boyunca siyah figürlü minyatür desenler yaygın olarak kullanılmıştır (URL 2).

Osmanlı döneminde minyatür sanatında verilen eserler ise Selçuklu döneminin izlerini taşımaktadır. Bu dönemde yapılan şeffaf, renksiz sır altı kobalt mavisiyle hazırlanan seramik yüzey üzerine uygulanan minyatür eserler Safeviler gibi Timurlu ve Türkmen üsluplarından da etkilenmiştir. Fatih Sultan Mehmet döneminde İstanbul’un fethinden sonra Osmanlı sanata daha çok önem vererek mavi beyaz seramiklerin üretimlerini arttırmıştır (Ölçer, 2018: 276-277). Mavi beyaz seramiklerin yaygınlaşmasının ardından renkli seramiklerinde üretilmeye başlamasıyla

seramik yüzeyler üzerine minyatür uygulamaları devam ettirilmiştir. XIII. yy Saraylarda yer alan çini ve seramikler üzerine sır altı tekniği ile minyatür resimlemeler yapılmıştır. Minyatür sanatına çağdaş bir yorum getiren Nusret Çolpan Matrakçı Nasuh'un öncülüğünde hazırlanan Osmanlı minyatür sanatının gelişen üslubuyla günümüzdeki temsilcisi olma özelliği taşımaktadır. Geleneksel bezeme tarzını çağdaş düzenlemelerle eserlerine yansıtan sanatçı, sır altı tekniği ile çalışmalarını sürdürmüştür (Görsel 15) (Demirel ve Yayan, 2020: 1778).



Görsel 15. Nusret Çolpan, “İslam Coğrafyası Camileri” Fayans Üzerine Seramik Boya

Uygulama Örnekleri

Seramik insanlık tarihi boyunca pek çok alanda kullanılan malzeme çeşidi olmuştur. Geçmişten bu yana çanak çömlek yapımında kullanılan seramikler teknolojinin gelişip endüstriyel üretimin artması ile birlikte farklı form ve dekor tasarımlarıyla kullanılmaya devam etmektedir. Dekor tasarımlarının tüketici üzerindeki etkileri düşünüldüğünde geleneksel motiflerden modern çizgilere kadar pek çok dekor karşımıza çıkmaktadır. Bu çalışma kapsamında tasarım eleman ve ilkeleri dikkate alınarak günümüz teknolojisinden de yararlanılarak endüstriyel sofraya seramiği yüzey tasarımları oluşturulmuştur. Ürünler oluşturulurken her ürün özgün bir tasarım konusu olarak düşünülmüştür. Hazırlanan bu tasarımlarda Kütahya, Kapadokya ve İstanbul'un tarihi mekanları ele alınmıştır. Bu tarihi mekanlar, dijital olarak tasarlanmış ve sofraya seramiği yüzeylerine minyatür tekniği ile yansıtılmıştır. Oluşturulurken geleneksel Türk Sanatlarından biri olan Çini motiflerinden de yararlanılan dekor tasarımları, tasarım eleman ve ilkelerine göre düzenlenmiş, bu kapsamda 10 farklı sofraya seramiği dekor tasarımı hazırlanmış ve analiz edilmiştir. Bu uygulama örnekleri aşağıda verilmiştir.

Uygulama Örneği 1: Pers dilinde “Güzel Atlar Ülkesi” anlamına gelen Kapadokya, 60 milyon yıl önce; Erciyes, Hasandağı ve Güllüdağ'ın püskürttüğü lav ve küllerin oluşturduğu yumuşak tabakaların milyonlarca yıl boyunca yağmur ve rüzgâr tarafından aşındırılmasıyla ortaya çıkmıştır (URL 3). Bölgedeki yeraltı şehirleri ise, Kapadokya'yı eşsiz güzelliği yanında gizemli hale getirmekte ve insanların nasıl yaşadıklarına ilişkin soruları akıllara getirmektedir. Birçok özelliğiyle insanların ilgisini çekmeyi başaran Kapadokya, Türkiye'nin turistik anlamda dışa yansıyan yüzlerinden biridir. Bu yüzden bu tasarımın konusu Kapadokya olarak belirlenmiştir.

Dekor tasarımı olarak hazırlanan Kapadokya temalı minyatür tasarım örneğinde, kahverengi ve turuncu renkler ağırlıklı olarak kullanılmıştır. Merkezde bulunan güneş figürü Kapadokya'nın eşsiz güzelliğe sahip olan gün doğumunu betimlemektedir. İrili ufaklı peri bacaları ve bunların arasından görünen balonlar Kapadokya'yı simgeleyen unsurları yansıtmaktadır. Tasarım öğelerinden doku, çizgi ve renk kavramlarının ağırlıklı olarak kullanıldığı bu tasarımda tasarım ilkelerinden hiyerarşi ve zıtlık ilkeleri de dikkate alınmıştır (Görsel16).



Görsel 16. Kapadokya Örneği (Keremika Tasarım Merkezi; 2022)

Uygulama Örneği 2: İstanbul, tarihi, konumu, ev sahipliği yaptığı medeniyetleri ve onların bıraktığı izleri, sosyal ve kültürel yapısı vb. özellikleriyle sadece Türkiye'nin değil Dünya'nın da sayılı şehirlerinden biridir. Şehrin birçok sembolü olmakla birlikte en dikkat çekici olanlar arasında ortasından geçen denizi ve efsanelere konu olan Kız Kulesi sayılabilir. MÖ. 410 yılında gümrük müdürlüğü olarak kullanılan bir adacık olan, 12 yy. da Doğu Roma İmparatorluğu tarafından kale inşa ettirilen, 1660'lı yıllarda gemilere yol göstermesi için fener yerleştirilen, 1830'lu yıllarda karantina hastanesine dönüştürülen, 1959 yıllarda radar istasyonu olarak kullanılan, 1992 yılında bir dönem şairler kullandığı için "Şiir Cumhuriyeti" olarak ilan edilen, 2000'li yıllarda ise turizm amaçlı kullanılan bir yapıya dönüşmüştür. Ayrıca kule kral ile kızı, Battal gazi, Leandros ve Galata Kulesi ile Kız Kulesinin aşkı efsanelerine de konu olmuştur. Bu özellikleriyle kule hem dikkat çekmekte hem de hafızalara kazınmış olmaktadır. Bu yüzden bu tasarımda Kız Kulesi ve Deniz, İstanbul'u sembolize etmesi için tercih edilmiştir.

İstanbul temalı minyatür örneği dekor tasarımında, tasarım ilkelerinden görsel hiyerarşi ve zıtlık ağırlıklı olarak kullanılmıştır. İstanbul'un simgelerinden olan Kız Kulesi ve deniz betimlemesi bu tasarımın dekor tasarımları olmuştur. Çizgi, renk ve doku, tasarımın izleyicide duygu algısını harekete geçirmek amacıyla kullanılmıştır. Çizgi ve dokuyla durgun bir deniz görüntüsü ile şehrin üzerindeki güneş filede kullanılan turuncu renk ile yansıtılmıştır (Görsel 17).



Görsel 17. Kız Kulesi Örneği 1 (Keremika Tasarım Merkezi; 2022)

Uygulama Örneği 3: İstanbul konulu bu sofrta seramiği minyatür dekor tasarımında, kahverengi toprağı, mavi ise denizi temsil etmektedir. Bu tasarımda İstanbul'un fethine gönderme yapılmıştır. Bu gönderme, karadan yürütülen gemilerle fethedilen İstanbul'un, bu tasarımdaki tabağın file kısmında gemi sembollerinin denizi ve Kız kulesini çevrelemesi, yani kuşatması ile yansıtılmaya çalışılmıştır. Mavi çizgilerle oluşturulan deniz, boğazın sularını yansıtırken, İstanbul'u sembolize ettiği için Kız Kulesi hiyerarşik olarak ön plana çıkartılmıştır ve bu kapsamda tabağın merkezine yerleştirilmiştir (Görsel 18).



Görsel 18. Kız Kulesi Örneği 2 (Keremika Tasarım Merkezi; 2022)

Uygulama Örneği 4: Uygulama örneği 3'te belirtilmiş olan tasarım ilke ve öğeleri uygulama örneği 4'te de benzer bir yaklaşımla kullanılmıştır. Gemilerin oluşturduğu ritim ve denge öğesi bu tasarımda deniz üzerinde bulunan martılarla da daha güçlü hale getirilmiştir. Turkuaz ve turuncunun oluşturmuş olduğu zıtlıkla ön plana çıkartılan Kız Kulesi, tabağın merkezindeki yerini korumuştur. Turuncu renk ile simgelenen güneş, toprak üzerinde bulunan gemilerde verilmek istenen mesaja katkıda bulunarak İstanbul'un üzerine doğan güneşi simgelemek amacıyla tek ve kalın bir çizgiyle betimlenmiştir (Görsel 19).



Görsel 19. Kız Kulesi Örneği 3 (Keremika Tasarım Merkezi; 2022)

Uygulama Örneği 5: Kütahya Türkiye'nin birçok açıdan farklı ve özgün değerleri olan illerinden birisidir. Coğrafi konumu ve tarihi geçmişi geçmişe uzanan, sanat üretimi ve sanatçıları ile UNESCO'nun yaratıcı şehirler ağında olan bir yapıdadır. Tarihi geçmişi incelendiğinde ise birçok İmparatorluğa ev sahipliği yaptığı bilinmektedir. Ayrıca Frig Vadileri gibi bir coğrafyayı sınırlarında bulundurması ve Aizanoi gibi antik bir kente sahip olmasıyla tarihsel anlamda öne çıkmaktadır. Aizanoi Antik Kenti, Zeus Tapınağı, Stadyum- Tiyatro Kompleksi ve Macellumu ile Roma Döneminin en önemli kentlerinden biridir. Alçak bir tepe üzerine kurulu olan ve şehrin önemli dinsel yapısı olarak kabul edilen Zeus Tapınağı, Dünya'nın en iyi korunmuş Zeus Tapınaklarından biridir. Etrafındaki sütunla çevrili mekânın üstünün mermer kırımlarla kaplı olması nedeniyle Zeus Tapınağı pseudodipteros plandaki tek örnektir. Kentin kuzeyinde 13.500 kişi kapasiteli Stadyum ve 20.000 kişi kapasiteli Tiyatronun bir kompleks şeklinde yapılması, antik dönemde Aizanoi'den başka hiçbir yerde rastlanmayan bir durumdur. Ayrıca M.S. 2. yüzyılın 2. yarısına tarihlenen Aizanoi Macellum'u, dünyanın ilk borsalarından biridir (URL 4).

Kütahya'nın simgelerinden birisi olan Aizanoi Antik Kenti'ndeki Zeus Tapınağı'nın yer almış olduğu minyatürde, Zeus Tapınağı'nın önemini vurgulamak amacıyla hiyerarşik bir ilkeden yararlanılmıştır. Gökyüzünde hem lekese hem de çizgisel olarak betimlenen bulutlar, minyatür tekniğinde kullanılan motiflerden biridir. Bu motiflerin zemininde beyaz renk kullanılarak denge sağlanmış olup, toprağın kahverengi görünümü ile zıtlık oluşturulmuş ve denge kurulmaya çalışılmıştır (Görsel 20).



Görsel 20. Aizanoi Zeus Tapınağı Örneği (Keremika Tasarım Merkezi; 2022)

Uygulama Örneği 6: Çini sanatı ve sanatçıları ünlü olan Kütahya şehri, 2017 yılında UNESCO tarafından Türkiye’de yaratıcı şehir olarak zanaat ve halk sanatları alanında seçilen ilk şehir olma unvanına sahiptir. Hazırlanmış olan bu uygulama örneğinde hem çinilerinde yer alan renkler hem de Hisar olarak bilinen tarihi kale görünümü betimlenmiştir. Çinilerde sıklıkla görülen bulut ve ağaç figürleri hem çizgisel hem de lekesel olarak bu tasarımda betimlenmiştir. Mavi ve turuncunun, mor ve yeşilin birlikte kullanılması, zıtlık ilkesinin ön planda tutulduğunu göstermektedir (Görsel 21).



Görsel 21. Kütahya Kalesi Örneği 1 (Keramika Tasarım Merkezi; 2022)

Uygulama Örneği 7: Kütahya Kalesi'nin betimlendiği bu uygulama örneğinde, doğanın mat yeşil tonu zeminde kullanılmış, kalede kullanılan turuncu ile de zıtlık ilkesi uygulanmıştır. Kütahya'nın geleneksel el sanatı olan çinilerinde kullanılan çiçek motiflerinden bir kısmı ile tabağın file kısmında bir şerit oluşturulmuştur. Buradaki renkler ile tabağın merkezinde yer alan renkler ile denge kurulmaya çalışılmıştır (Görsel 22).



Görsel 22. Kütahya Kalesi Örneği 2 (Keramika Tasarım Merkezi; 2022)

Uygulama Örneği 8: Doku ve renk öğelerinin baskın olarak kullanıldığı bu çalışmada, ayva ağaçları stilize edilerek, minyatür örneklerinde sık kullanılan bir motife yer verilmiştir. Kütahya'yı temsil etmesi amacıyla kullanılan çini motifleri ile minyatürün kendi özelliği bir araya getirilerek özgün bir tasarım oluşturulmaya çalışılmıştır. Kompozisyondaki hiyerarşik düzende ayva ağaçları ön plana çıkartılarak, zeminde kullanılan gökyüzü ve dağ silüetleri ile de denge sağlamak amaçlanmıştır (Görsel 23).



Görsel 23. Minyatür Dekor Tasarım Örneği 1 (Keramika Tasarım Merkezi; 2022)

Uygulama Örneği 9: Bu uygulamada bir sanat eserinden esinlenilerek elde edilen şekil, araştırmacıların minyatür tekniği özelliklerini bu şekil içerisine yansıtmasıyla özgün bir dekor tasarımına dönüştürmüştür. Bir kesit gibi görünen bu tasarımda çizgi ve renk elemanlarından yoğun olarak yararlanılmış, süreklilik, oran-orantı, zıtlık, denge ve ritim ilkelerine de yer verilmiştir (Görsel 24). Özellikle denge zıt renklerin kullanımı ile sağlanmaya çalışılmıştır.



Görsel 24. Minyatür Dekor Tasarım Örneği 2 (Keramika Tasarım Merkezi; 2022)

Uygulama Örneği 10: Doku ve nokta gibi elemanların kullanıldığı bu tasarımda, selvi ağaçlarının merkeze doğru oluşturduğu ritim ile tasarımın yukarısında bulunan minyatür sanatında sık kullanılan bulut motifine gönderme yapılmıştır. Aynı zamanda bu tasarımda minyatür sanatı örneklerinde pek kullanılmayan gece görüntülerinin yansıtılması ile ve gece ile gündüz görüntüsünü bir arada kullanarak minyatür sanatına bir yenilik ve farklı bir bakış açısı getirilmeye çalışılmıştır. Açık koyu dengesi ile oluşturulan zıtlık, bütün dikkati ağaçların konumuna çekmeyi başarmıştır (Görsel 25).



Görsel 25. Minyatür Dekor Tasarım Örneği 3 (Keramika Tasarım Merkezi; 2022)



Sonuç ve Öneriler

Latince'den dilimize "mini-are" kelimesinden türeyerek yerleşmiş olan minyatür kelimesi, el yazması kitaplarda yer alan metinlerin resimlenmiş hali olarak karşımıza çıkmaktadır. Kendine has birçok farklılıklara sahip olan minyatür sanatı, içerisinde barındırmış olduğu özelliklerden dolayı ele aldığı konuları tam ve eksiksiz olarak izleyiciye yansıttığı bir sanat türüdür. İlk ortaya çıktığı dönemlerde perspektif kullanılmadan hazırlanan minyatür eserler, günümüze kadar ulaşmış, daha sonrasında yapılan eserler ise bulunduğu dönemin özelliklerini alarak farklı anlatım dillerine dönüşmüş, hatta derinlik kavramlarını da içinde barındırarak gelişim göstermiş olmasına rağmen yine de temel özelliklerini kaybetmemiştir.

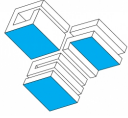
Uygur Türkleri ile başlayan, Büyük Selçuklular ve Osmanlı İmparatorluğu döneminde de yaygın olarak kullanılan minyatür sanatı, Anadolu'ya ulaştığı zaman Türk Resim Sanatı'nın ilk adımlarını oluşturmuştur. Osmanlı döneminde büyük ilgi toplayan minyatür sanatı ile birçok eser ortaya çıkartılmıştır. Minyatür sanatı, içerisinde barındırmış olduğu gerçeklik sayesinde tarih, kültür ve sanat tarihi gibi pek çok alanda belge niteliği taşıyan ürünlere dönüşmüştür. Minyatürler oluşturulurken konusu, amacı ve teknikleri önemli bir temel taşı olurken, bunların oluşturulma sürecinde dikkat edilmesi gereken ve izleyiciyi hem sanatsal hem de estetik açıdan etkilemesi için tasarım eleman ve ilkelerinden faydalanılmaktadır. Minyatür tasarımlarında kullanılan çizgi, nokta, renk ve doku gibi tasarım elemanları ile ritim, denge, vurgu, süreklilik, oran-orantı, görsel hiyerarşi, zıtlık ve bütünlük gibi ilkelere de yer verilmektedir. Minyatür sanatı birçok mekân ve malzemenin yüzeyinde kullanılmış bir sanat türüdür. Seramik yüzeyler de bunlardan biridir.

Bu araştırmada geçmişten günümüze kadar ulaşan bir diğer sanat dalı olan sofraseraamiği yüzeylerine uygulanan minyatür dekor tasarımları incelenmiştir. Bu kapsamda araştırmacılar tarafından 10 adet uygulama örneği hazırlanmıştır. Uygulama örnekleri dijital olarak tasarlanmış ve sofraseraamikleri üzerine yine dijital tekniklerden yararlanılarak aktarılması sağlanmıştır. Tasarımların konu seçiminde Türkiye'nin önemli şehirleri ile tarihi mekânlar ele alınmış; ürün oluşturma sürecinde minyatür tekniğinin kendine has özellikleri ile tasarım eleman ve ilkeleri dikkate alınmıştır. Günümüzde teknolojinin gelişmesi ve endüstriyel üretimin artmasıyla seri bir şekilde üretilebilen sofraseraamikleri üzerine uygulanan dekor tasarımları tüketicinin ilgisini çekmesi için tasarımların bazılarının konusunda hikâyelere yer verilmiştir: Kız Kulesi, Kapadokya ve Aizanoi Antik Kenti bunlar arasındadır. Ayrıca dekor tasarımlarında sanat ve estetik kaygıyı yerine getirebilmek için, kompozisyonlar oluşturulurken renk, çizgi, doku gibi tasarım elemanları ve oran-orantı, vurgu, ritim, hiyerarşi, süreklilik, bütünlük gibi tasarım ilkelerine yer verilmiştir.

Araştırma sonucunda tasarımlara konu olan şehirlerin ve tarihi yapıların bilinmeyen yönlerinin, hikayelerinin aktarılması; kültürel mirasın geleceğe taşınması açısından önemli bir kazanım olarak kabul edilebilir. Dolayısıyla Türk kültürü ve mirasının geleceğe taşınmasında birçok unsur yanında endüstriyel ürünler ile de sağlanabilmesi için bu tarz tasarım uygulamalarının gerçekleştirilmesi önerilmiştir.

Kaynakça

Akmehmet T., K., (2015) Minyatürlerin Sanat Tarihi Eğitiminde Kullanılması: Topkapı Sarayı Müzesi'ndeki Surnamei Hümayun Örneği, International Periodical for the Languages, Literature and History of Turkish or Turkic Volume 10/14 Fall, s. 727.



Alakuş, A. O., Mercin, L., (2020) Sanat Eğitimi ve Görsel Sanatlar Öğretimi, Pegem Akademi Yayınları, s. 121.

Aslanapa, O., (1986) Türk Minyatür Sanatının Gelişmesi, <https://dergipark.org.tr/tr/download/article-file/693723>, s. 851-866.

Aytar, O., Bayrak, T. ve A. Bilgiç, (2017) Osmanlı Minyatür Sanatında Yönetim İlkeleri, Asos Journal, Akademik Sosyal Araştırmalar Dergisi, Yıl: 5, Sayı: 59, s. 136-146.

Bınark, İ., (1978) Türkler'de Resim ve Minyatür Sanatı, Vakıflar Dergisi, Sayı 12, s. 271-289.

Cebraioğlu, O., (2005) Çağdaş Azerbaycan Resim Sanatında Minyatür Etkileri, Selçuk Üniversitesi, (Yayınlanmamış) Doktora Tezi, Konya, s. 29-30.

Çınar, K., (2005) Temel Tasarım, Selçuk Üniversitesi Mimarlık Fakültesi Ders Notu, Konya, s. 36.

Demirel, A., Yayan, G. H. (2020) Günümüz Türk Resminde Minyatür Sanatına Çağdaş Yaklaşımlar, Turkish Studies, 15(3), 1767-1782. <https://dx.doi.org/10.29228/TurkishStudies.43620>, s. 1778.

Deveci, A., (2015) Selçuklu Dönemi Resim Çalışmaları, Trakya Üniversitesi Edebiyat Fakültesi Dergisi, Cilt: 5, Sayı: 9, s. 93-111.

Erzincan, A., Yıldız, N., Erken, E., Parlak, D., Akbak, S., Evren, B., Ebeoğlu, S., Arslan, M., Mercin, L., (2021) Anadolu Kilim Motiflerinin Sofra Seramiklerine Yansıması, Medeniyet Sanat Dergisi, 7 (1), s. 127-162.

Kılıç, H., (2015) 16-18. Yy Osmanlı Minyatürlerinin Tasarım İlkeleri Açısından Değerlendirilmesi ve Çağdaş Yorumları, Selçuk Üniversitesi Sosyal Bilimler Enstitüsü Geleneksel Türk Sanatları Bilim Dalı Geleneksel Türk Sanatları Ana Bilim Dalı, Yüksek Lisans Tezi, s. 57-66.

Mercin, L. (2010) *1992'den Günümüze Yaz Olimpiyat Oyunları Afişlerinin İncelenmesi*. Dicle Üniversitesi Sosyal Bilimler Enstitüsü Elektronik Dergisi (DÜSBED). Yıl: 2, Sayı: 4, ISSN: 1308-6219, s.1-15.

Mercin, L., Erzincan, A., Yıldız, N., Erken, E., Parlak, D., Akbak, S., Ebeoğlu, S. & Arslan, M., (2021) Sofra Seramiklerinde Dekorlama Teknikleri, Ink-Jet Dekorlama Tekniği ile Diğer Tekniklerin Birlikte Kullanımı, İnönü Üniversitesi Sanat ve Tasarım Dergisi, 11 (24), s. 103-129 .

Ölçer, S., (2018) 15 ve 16. Yüzyıl Mavi-Beyaz Seramikleri: Osmanlı, Safevi ve Çin Hanedanlığı Örneklerinin Üslup Bağlamında Karşılaştırılması, Sanat Tarihi Dergisi, DOI: 10.29135/std.391638, s. 265-301.

Sözer Saraç, Y., (2011) İslam Halklarının Sanatsal Anlatım Yöntemleri; "Minyatür", İslam Araştırmaları, Yıl 4 Sayı 1, s. 177-178.

Şen, E., (2018) Tasarım İlke ve Öğelerinin Minyatürde Kullanımı, İdil Dergisi, cilt / Volume 7, sayı / Issue 46, s. 778-779.

Şimşek, F., (2019) Minyatür, Academia. Edu, Marmara Üniversitesi Türkiyat Araştırmaları Enstitüsü Türk Sanatı Anabilim Dalı, Yüksek Lisans Tezi, s. 5.

Tanırdı, Z., (2015) İstanbul Sarayının Resim Hazinesinden: Osmanlı Sanatında Minyatür, Büyük İstanbul Tarihi Görsel Sanatlar, Cilt 7, s. 384.



Tekiye, M., M., (2015) Seramik Yüzeylerde Fırça ile Dekor, Hacettepe Üniversitesi Güzel Sanatlar Enstitüsü Seramik Anasanat Dalı, Yüksek Lisans Sanat Çalışması Raporu, s. 19.

Ün, H., İ., (2012) Minyatür Sanatı 1, Erzurum Atatürk Üniversitesi Edebiyat Fakültesi Sanat Tarihi, s. 3.

Ünver, G., (2006) Bilişsel Yaklaşım Ünite 11. Gelişim ve Öğrenme, Ulusoy, A. (Ed.). Pegem A Yayıncılık, s. 245.

İnternet Kaynakları

<https://www.kulturportali.gov.tr/portal/minyaturesanati> (Erişim Tarihi: 13.06.2022)

https://tr.wikipedia.org/wiki/Antik_Yunanistan%27da_%C3%A7%C3%B6mlek%C3%A7ilik

(Erişim Tarihi: 20.06.2022)

<https://peri-bacasi.nedir.org/> (Erişim Tarihi: 24.06.2022)

<https://kvmgm.ktb.gov.tr/TR-45341/aizanoi-antik-kenti-kutahya.html>

(Erişim Tarihi: 24.06.2022)

Görsel Kaynaklar

Görsel-1:

<https://www.akademiktarihtr.com/uygursanati/> (Erişim Tarihi: 13.06.2022)

Görsel-2:

<https://i.pinimg.com/originals/37/11/76/3711767a597f26c2eaded936cef63997.png>

(Erişim Tarihi: 13.06.2022)

Görsel-3:

<https://okuryazarim.com/wp-content/uploads/2016/09/Ko%C5%9Fan-At-Freski.jpg>

(Erişim Tarihi: 14.06.2022)

Görsel-4:

<https://www.selcuklumirasi.com/historical-items-detail/varka-ve-gulsah>,

(Erişim Tarihi: 14.06.2022)

Görsel-5:

<https://i.pinimg.com/236x/31/05/61/3105615780606d686347ffd294f852bc.jpg>

(Erişim Tarihi: 14.06.2022)

Görsel-6:

<http://www.antikalar.com/bedri-rahmi-eyuboglu> (Erişim Tarihi: 14.06.2022)

Görsel-7:

<https://www.istanbulsanatevi.com/turk-ressamlar/devrim-erbil-hayati-ve-eserleri-1937/>



(Erişim Tarihi: 14.06.2022)

Görsel-8:

<https://www.tuvar.net/modern-sanatlar?lightbox=dataitem-j1hk11mo>

(Erişim Tarihi: 14.06.2022)

Görsel-9:

<http://nusretcolpan.com/nusret-colpan-turkiye-minyaturleri-tablolari-eserleri-suluboya-resimler-sanat-art/> (Erişim Tarihi: 14.06.2022)

Görsel-10:

<https://i.pinimg.com/originals/42/37/d9/4237d9cde357ca4b01086eedf99d76a6.jpg>

(Erişim Tarihi: 14.06.2022)

Görsel-11:

https://tr.wikipedia.org/wiki/Belgrad_Ku%C5%9Fatmas%C4%B1_%281456%29#/media/Dosya:Siege_of_N%C3%A1ndorfeh%C3%A9rv%C3%A1r.jpg (Erişim Tarihi: 16.06.2022)

Görsel-12:

<https://docplayer.biz.tr/68193805-Yy-osmanli-minyaturlerinin-tasarim-ilkeleri-acisindan-degerlendirilmesi-ve-cagdas-yorumlari.html> (Erişim Tarihi: 16.06.2022)

Görsel-13:

<https://docplayer.biz.tr/68193805-Yy-osmanli-minyaturlerinin-tasarim-ilkeleri-acisindan-degerlendirilmesi-ve-cagdas-yorumlari.html> (Erişim Tarihi: 16.06.2022)

Görsel-14:

<https://ortadunya.com/forum/viewtopic.php?t=23027&i=1> (Erişim Tarihi: 18.06.2022)

Görsel-15:

<https://turkishstudies.net/turkishstudies?mod=tammetin&makaleadi=&makaleurl=374cc4a6-f8d9-4f7a-a058-9285f9defd31.pdf&key=43620> (Erişim Tarihi: 18.06.2022)

Görsel-16: Keramika Tasarım Merkezi, (Erişim Tarihi: 21.06.2022)

Görsel-17: Keramika Tasarım Merkezi, (Erişim Tarihi: 21.06.2022)

Görsel-18: Keramika Tasarım Merkezi, (Erişim Tarihi: 21.06.2022)

Görsel-19: Keramika Tasarım Merkezi, (Erişim Tarihi: 21.06.2022)

Görsel-20: Keramika Tasarım Merkezi, (Erişim Tarihi: 21.06.2022)

Görsel-21: Keramika Tasarım Merkezi, (Erişim Tarihi: 21.06.2022)

Görsel-22: Keramika Tasarım Merkezi, (Erişim Tarihi: 21.06.2022)

Görsel-23: Keramika Tasarım Merkezi, (Erişim Tarihi: 21.06.2022)



Görsel-24: Keramika Tasarım Merkezi, (Erişim Tarihi: 21.06.2022)

Görsel-25: Keramika Tasarım Merkezi, (Erişim Tarihi: 21.06.2022)