

carved from pink breccia, and although the missing lid must have been fastened by means of a metal bar the whole is much too large for a reliquary. It is 89.3 cm. long, 60 cm. wide and 29.3 cm. high, with an inside depth of up to 22 cm. All four faces have upper and lower mouldings, and in the middle of each side there is a Latin cross 11.5 cm. high and 10.2 cm. across. The very large dimensions make it most unlikely that this was a reliquary, a view that is confirmed by the fact that this small sarcophagus was found in a part of the city occupied by a necropolis in the Late Antique and Early Christian periods. We have included it here with reservations.

#### 34. A chest in the Izmit Museum (fig. 24) :

The dimensions of this chest is too large for a reliquary we added it to our list with precaution. It is brought to museum from the village Akcabay town of Gerece. It is recorded to the museum with a date 18 september 1973 and inventory number 825. The outer dimensions of this chest are 86 x 64 cm. and 50 cm. and its inner dimensions are 69 x 46 x 36 cm. The three faces of this chest are bare, and on only one face there are three rozettes and a Maltese cross in the middle rozette which is a little larger than the others. 26.7.1978.

...

### SİLİFKE MÜZESİNDE KİLİSE BİÇİMİNDE RÖLİK MAHFAZASI

Münevver KEŞOĞLU

Kürsümüzün, Silifke ve çevresinde 1972 yılından beri yapılmakta olan araştırma ve incelemeleri sırasında, şehrin müzesinde bulunan eserler üzerinde de çalışılmıştır. Bunlar arasında, şimdi müzenin ön bahçesinde duran taştan yontulmuş bir rölik mahfazasını değişik bir eser olduğu için ilgi çekici bulduk. Bu yazımızla Anadolu'da pek benzeri görülmeyen bu küçük eseri tanıtmak istiyoruz.

#### I

#### Eserin tarifi

Silifke müzesine 1.4.45 envanter numarasıyla kayıtlı olan kilise biçiminde rölik mahfazası, bir yunan haçı plânlı yapının dışa akse-den bütün özelliklerini göstermektedir<sup>1</sup>. Müzeye, Aya Thekla yakınındaki şimdi adı Ulugöz olan Muhacir Çiftliği köyünden getirildiği kayıtlardan anlaşılmaktadır. Ancak mahfazanın köyde içinde bulunduğu kilise hakkında bir bilgi edinilememiştir. Fakat burasının 1923'e kadar bir hıristiyan köyü olduğu bilindiğine göre, bu taş rö-

1 : Çalışmalarımız sırasında bize yardımcı olan müze müdürü sayın Orhan Gürman ve diğer müze ilgililerine, Röliklerin çizimlerini yapan arkadaşım kürsümüz asistanı Mim. İ. Birol Alpay'a ve bize Fransa'dan P. Cuneo'nun makalesinin fotokopisini gönderen Bayan Irène Beldiceanu -Steinherr'e teşekkürü bir borç bilirim.

lik mahfazasının köyün kilisesinden kalmış olduğu söylenebilir<sup>2</sup>. 0 m. 58 yüksekliğindedir ve derinliği 0 m. 28 (apsis çıkıntısı hariç), eni ise 0 m. 35 dir. Yaklaşık 0 m. 10 yüksekliğinde bir podyumun üzerindedir. Bu mahfaza tek parça kaba bir kalkerin işlenmesiyle meydana getirilmiştir. Ön cephesinin tam ortasında kapı şeklinde küçük bir oyuk bulunmaktadır. Kapı söveleri kabartma olarak belirlenmiş ve iki yan söve yukarı doğru dikmeler halinde uzanmaktadır. Solda iki delik görülmektedir. Bunların bu kapıyı örten bir kapağın menteşelerini tutturmağa yarayan kenet delikleri olduğu anlaşılmaktadır. Bu taş mahfazanın içi boş olmadığına göre, içine konmak istenen kutsal eşya ancak bu kapağın arkasındaki küçük oyuğa konuluyor olmalıydı. Kapının üzerinde bir sivri kemer vardır ve kemerin hemen üstünde dört kolu birbirine eşit kabartma Malta haçı biçiminde bir haç bulunmaktadır. Arka cephede altları kademeli, yarım yuvarlak ortada apsis iki yanlarda pastophorion hücrelerinin çıkıntıları yer almaktadır. Bu çıkıntıların üstleri yarım kubbelerle nihayetlenmektedir. Bu mahfazanın üstü haç plânını gayet iyi bir şekilde aksettirmektedir. Haçın kolları çift meyilli çatı şeklindedir. Ortada bir kubbe olduğu izlerden anlaşılmaktadır fakat bu tamamen kırılmış ve yok olmuştur. Enine olan haç kollarında bugün hiç okunamayan grekçe bir kitabe görülmektedir. Belki bu kitabenin bir kopyasını almak ve okumak mümkün olsa idi, hangi azizin kutsal kalıntıları (rölik)'nin saklanması için yapıldığını öğrenmek mümkün olacaktı. Ayrıca ön damın üstüne de 1858 tarihi işlenmiştir. Bu tarih açık olarak ve hiçbir şüpheye yer vermeyecek surette okunabilmekte ise de bunun mahfazanın ilk yapıldığı tarih mi yoksa sonradan mı kazıldığı anlaşılamamaktadır. Rölikerin sol yanı traşlanmış, sağ yan ile aynı olması lâzımdır.

Kilise modeli (veya maketi) biçimindeki böyle bir rölik mahfazasının Silifke'de bulunması biraz gariptir. Çünkü bu tür mahfazalar genellikle Kafkasya hristiyan sanatında görülmektedir. Ayrıca kilise biçiminde küçük kilise eşyasına gerek Kafkasya'da gerek

<sup>2</sup> Muhacir çiftliği köyünün eski adı Urumçiftliği'dir. 1960'da İçişleri Bakanlığı burayı yakınındaki bir kaynaktan dolayı Ulugöz köyü olarak adlandırmıştır. bkz. Kerim Yund, *Silifke'de köy adları ve kaynakları*, «İş ve Düşünce, Türkiye İktisadi ve İçtimai Araştırmalar Mecmuası», XXX, sayı 247 (Haziran 1964), s. 17, no. 31.

Avrupa'da çok yaygın olarak raslanmaktadır. Rölikerin üstünde grekçe bir yazının varlığı, onun bir Ermeni kilisesinden gelmiş olabileceği ihtimalini zayıflatmaktadır<sup>3</sup>. Bu grekçe yazının orijinal olup olmadığını anlamak mümkün değildir. Röliker, çok eskiden Silifke (veya Kilikya) Ermenistan sınırları içinde olduğu sıralarda yapılmış ve geç tarihlerde Rumların eline geçerek tekrar kullanılmış olabilir. Bu sırada da üstüne bugün izleri görülen yazı işlenmiş olmalıdır. Veya röliker doğrudan doğruya Rumlar tarafından yapılmış ve kullanılmıştır. Bu iki ihtimalden birincisi şimdiki halde daha inandırıcı gibi görünmektedir.

## II

### Sanat tarihinde kilise biçimi rölikerler

Kafkasya bölgesi sanatlarında çeşitli kilise biçimindeki taşın «modeller» hakkında etraflı bir araştırma yapan P. Cuneo, bu türden eserleri başlıca dört gruba ayırmıştır<sup>4</sup> :

#### 1. Vakıf tasvirlerindeki modeller :

Bunlar, yapıların dış süslemelerinde kabartma olarak vakıf sahibinin elinde tasvir edilen kilise modelleridir. Bu çeşit modeller pek çok Gürcü kilisesinden başka, Türkiye'de Şavşat'daki bazı kiliselerde ve Van gölünde Aktamar adası kilisesinde görülebilir. Ayrıca Kars müzesinde de böyle bir model parçası bulunmaktadır.

#### 2. Rölik mahfazası modeller :

İkinci gruptaki modeller, kiliselerin içinde durmak üzere yapıl-

<sup>3</sup> Silifke'de evvelce Rumların yanısıra Ermenilerden bir azınlık olduğu anlaşılıyor. Fakat Ermeniler sadece şehrin merkezinde yaşıyordu ve burada bir de kiliseleri vardı. bkz. J. Keil ve A. Wilhelm, *Denkmäler aus dem Rauhen Kilikien* (Monumenta Asiae Minoris Antiqua, III) Manchester 1931; s. 8 ve lev. 3'deki plânda Akropolis ile Göksu arasında kilisenin yeri işaretlenmiştir.

<sup>4</sup> P. Cuneo, *Les modèles en pierre de l'architecture arménienne*, «Revue des Etudes Arméniennes», yeni seri, VI (1969), s. 233-281 ve lev. LXXVIII-CXVIII; bu makale hakkında kısa bir tanıtma notu olarak bkz. E. Schütz, «Orientalische Literaturzeitung», no. 9-10 (1974), süt. 525.

miş modellerdir. Bazı hallerde dış yüzlerine kakma tekniğinde bazen değerli maden ve taşlardan süslemeler yapılmıştır. Fakat raslanan örnekler tamamen çıplaktır. Cuneo, bu tipden X.-XI. yüzyıllara ait sadece birkaç esere raslayabilmıştır.

### 3. Akroter olarak yapılmış modeller :

Kafkasya'da XI.-XVII. yüzyıllarda bazı kiliselerin çatılarında mahya başlangıcına süs olarak taştan bir kilise modeli yerleştirmek moda olmuştur. İlkçağ mimarisindeki akroterleri hatırlatan bu modeller küçük bir kilise görünümünde olmakla beraber çeşitli biçimleri de vardır.

### 4. Maket modeller :

Cuneo, belirli bir binaya ait olmaksızın bulunan yine taştan bazı kilise modellerinin esasında yukarıdaki ilk üç gruba ait olabileceklerini düşünmekle beraber, bunların bazılarının herhalde mimarlar tarafından yapacakları kiliselerin taslak maketi olarak meydana getirildiklerini ileri sürer. Bunlar da VII.-XIII. yüzyıl olarak tarihlenmiştir. Bu gruba giren iki eser şimdi Erzurum müzesinde bulunmaktadır.

Silifke müzesinde bulunan taş kilise modeli, bir kapısı ve içinde ufak bir oyuğu olduğuna göre, Cuneo'nun sıralamasına göre ikinci gruba girmekte, yani bir rölik mahfazası olmaktadır. Doğu ve Batı Hıristiyan sanatlarında yukarıda bahsi geçmiş olan taştan rölik mahfazalarının dışında kilise biçiminde, altın yaldızlı gümüşten de mahfazalar yapılmıştır. Bunların içinde en tanınmıştı, Batı Almanya'da Aachen'da Pfalzkapelle'nin hazinesinde olan Bizans rölik mahfazasıdır<sup>5</sup>. Kubbeli bir kilise biçiminde olan bu mahfazanın Antakya bölgesi komutanı proconsul Eusthatios'un adını veren dış yüzündeki yazı onun Bizans eseri olduğunda hiç şüphe bırakmaz (X.-XI. yy).

5 G. Schlumberger, *L'inscription du reliquaire byzantin en forme d'église du trésor d'Aix-la-Chapelle*, «*Fondation E. Piot-Monuments et mémoires*», XII (1905), s. 201 vd., lev. XIV; Ch. Diehl, *Manuel d'art byzantin*, Paris 1926, s. 683-684, res. 339; G. Schlumberger, *L'épopée byzantine à la fin du dixième siècle*, Paris 1896, I, s. 461.

Venedik'de San Marco hazinesindeki XI veya XII yüzyıla tarihlenen gümüş bir kutsal ekmek mahfazası (*artophorion*) da Bizans işi olarak kabul edilmektedir<sup>6</sup>. Çok kubbeli bir kilise biçiminde olmakla beraber, bu eserde Bizans üslubu pek belirgin değildir. Almanya'da Batı Berlin müzelerinde bulunan Welfenschatz'a ait ve 1175'e doğru tarihlenen rölik mahfazası ise meşe ağacından yapılarak dışı madeni levhalar ve heykelciklerle süslenmiştir. Köln işi olduğu kabul edilen bu rölik mahfazası haç plânlı bir kilise biçiminde olup üstünde Bizans mimarisindeki gibi bir kubbe vardır. Bunun da 1482'ye kadar Aziz Gregorios'un kafatasına mahfaza olduğu bilinir<sup>7</sup>.

Bunların dışında kilise modeli şeklinde buhurdanlık veya kutsal ekmek kabı gibi bazı kilise eşyası da XIV.-XVIII. yüzyıllarda maddeden yapılmıştır. Transilvanya işi böyle gümüş bir buhurdanlık Bükreş müzesinde bulunmakta (envanter no. 369) olup, Tismana manastırından getirilmiştir<sup>8</sup>. Bu eserde Gotik sanatın elemanları görülür. Bunlardan başka yine Bükreş müzesinde kilise biçiminde gümüşden kutsal ekmek kapları (*kibotion*) bulunmaktadır<sup>9</sup>. Kilise biçiminde fakat tamamen Batı Avrupa üslubunda XII. yüzyıl ortalarına ait ve Trier katedrali hazinesindeki bronz bir buhurdanlık ise, bu geleneğin yaygınlığını gösteren bir örnektir<sup>10</sup>. Ancak bazı görüşlere göre bu üslup Bizans'dan Batı'ya göçen ustaların tesirleri ile olmuştur<sup>11</sup>.

6 O.M. Dalton, *Byzantine Art and Archaeology*, Oxford 1911 (reprint Newyork 1961), s. 554, res. 341; G. Schlumberger, *L'épopée byzantine à la fin du dixième siècle*, Paris 1900, II, s. 485.

7 Staatliche Museen, *Welfenschatz-Ausstellung Katalog*, Berlin tz., s. 12, no. W 15, resmi kapakda.

8 *Rumanian art treasures; fifteenth to eighteenth centuries*, Edinburgh 1965-66, s. 33, no. 33, res. 31; Corina Nicolescu, *Musée d'art de la R.P.R. Section d'art roumain ancien*, Bucarest 1964, s. 13, res. 8.

9 *Rumanian art treasures*, s. 34, no. 37, res. 32, (Bistritsa manastırından, XV-XVI yy. ?); s. 36, no. 42, res. 38 (Cotreceni manastırından, 1685), bir tane de Snagov manastırından gelme, bu gruptan bir eser daha varsa da katalogda bulunmamaktadır (Sayın hocam Prof. Dr. Semavi Eyice tarafından 28.5.1978'de görülmüştür).

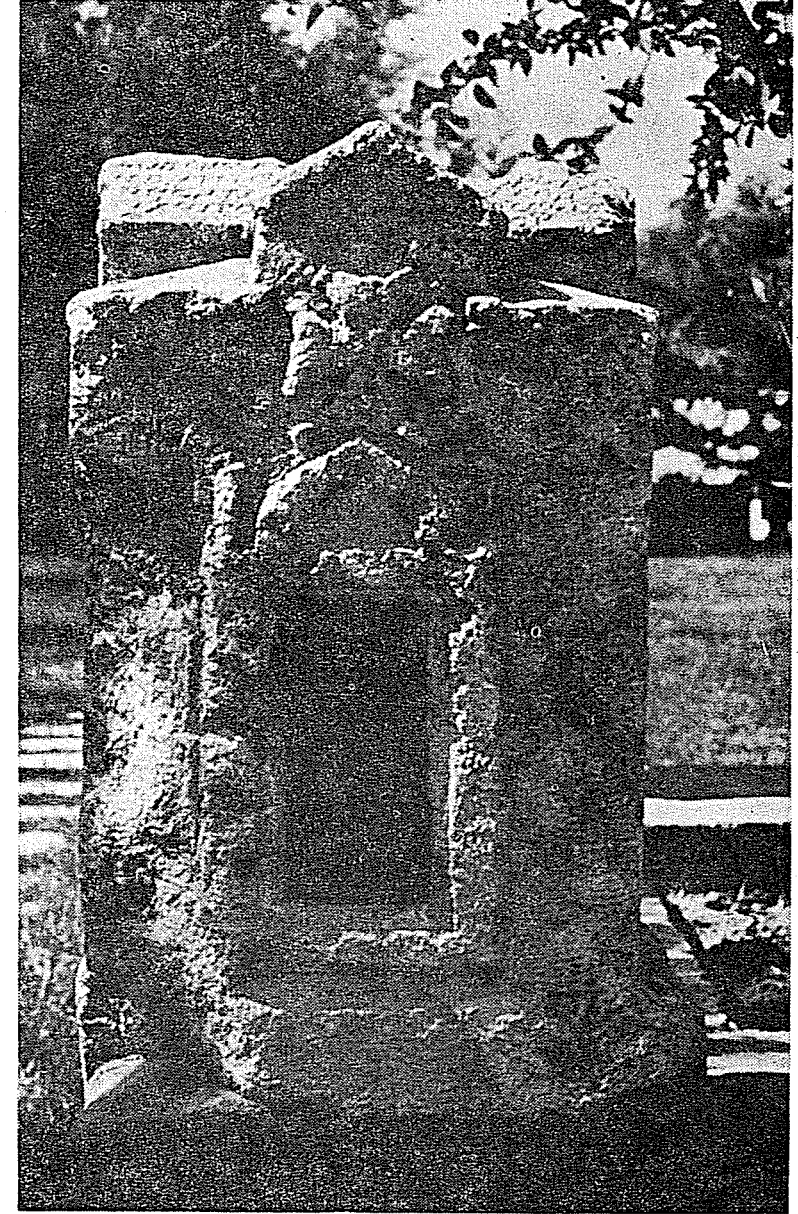
10 H. Kohlhaussen, *Geschichte des deutschen Kunsthandwerks* (Deutsche Kunstgeschichte, V) München 1955, s. 65, res. 50.

11 F. de Lasteyrie, *Histoire de l'orfèvrerie*, 2. baskı, Paris 1877, s. 119.

Görülüyor ki Silifke müzesindeki kilise modeli biçimindeki rölik mahfazası çok geniş bir yayılış sahası gösteren bir eser çeşidinin memleketimizdeki örneklerinden biridir. Ancak böyle bir rölik mahfazası şimdiye kadar Anadolu'nun bu kesiminde görülmemiştir. Doğu bölgemizde, Kars ve Erzurum'da bulunan örnekler doğrudan doğruya Kafkasya grubuna bağlanmaktadır<sup>12</sup>. Silifke'deki örnek de tip bakımından aynı gruba girmekte ve Kafkasya çevresinde raslananlar ile büyük benzerlik göstermektedir<sup>13</sup>. Üzerindeki grekçe yazı onu Rumlara ve dolayısıyla Bizans'a bağlar gibi görünüyorsa da bunun yukarıda da belirtildiği gibi sonradan, 1858 de yazılmış olması ihtimali daha kuvvetlidir. Bu duruma göre bu küçük taş eserin Küçük Ermenistan krallığı yıllarında yapılmış olduğunu düşünmek gerekir. Eğer rölik mahfazasının kubbesi kaybolmuş olmasa idi, bunun biçiminden hangi sanat çevresine ait olduğunu kesinlikle söylemek mümkün olurdu. 24.8.1978.

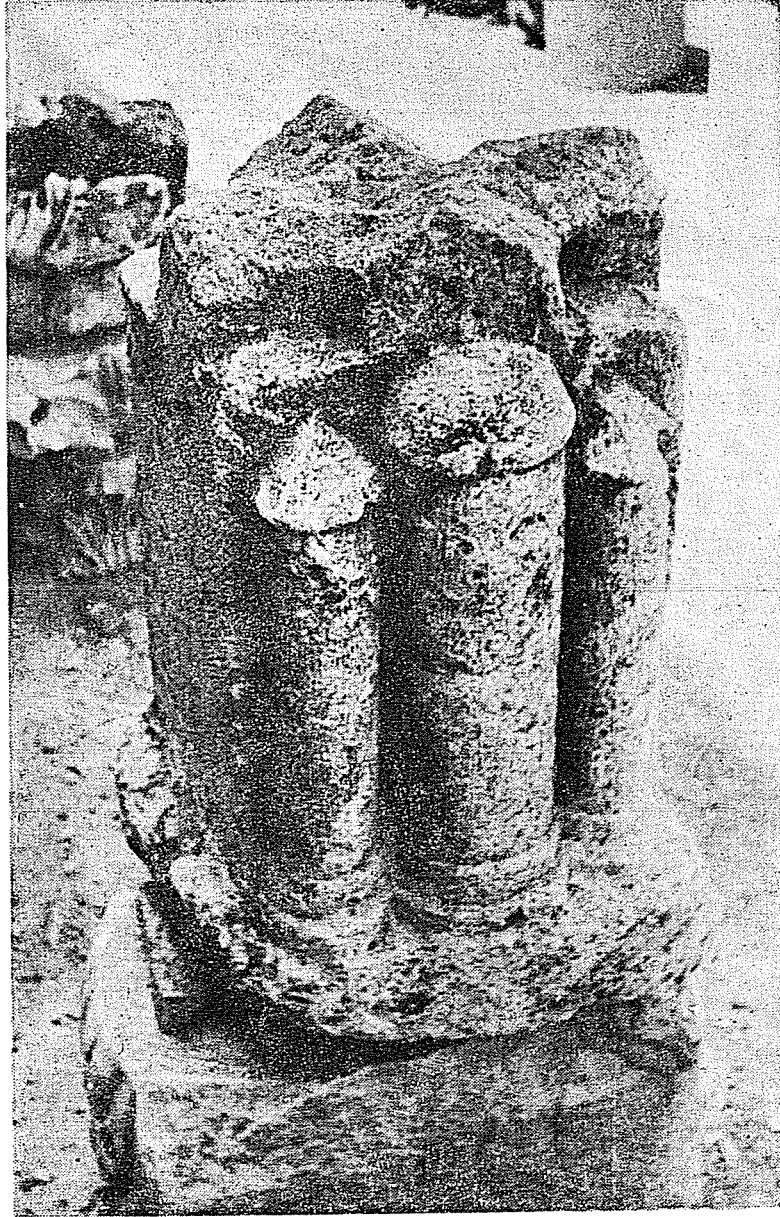
12 Kuzey Anadolu'da Gümüşhane Torul arasında Harava'daki kilisede de böyle bir kilise modeli görüldüğü Trabzon Teknik Üniversitesi asistanlarından Fazlı Odabaş'dan öğrenilmişti. Fakat aynı yere ikinci defa gildiğinde bu eser bulunamamıştır.

13 Güney Rusya'da Kırım'da kilise biçiminde taştan iki maket bulunmuştur. Bunlar yayınlayan tarafından mezar taşı olarak gösterilmektedir. Bunlardan birincisi Eski Kermen kazılarında bulunmuş olup XIII. yüzyıl olarak tarihlendirilir. İkincisi ise Bahçesaray'daki Rum mezarlığında bulunmuştur ve XX. yüzyılın başlarına tarihlenir. Bu ikincisinin Silifke'deki ile benzerliği dikkat çekicidir. Bkz. A.L. Yakobson, *Srednovekovny Kırım Oçerki istorii i istorii materialnoy kultury* (= Ortaçağ'da Kırım Tarihi belgeler ve kültür malzeme tarihi), Moskova 1964, lev. XXII, res. 2-3.

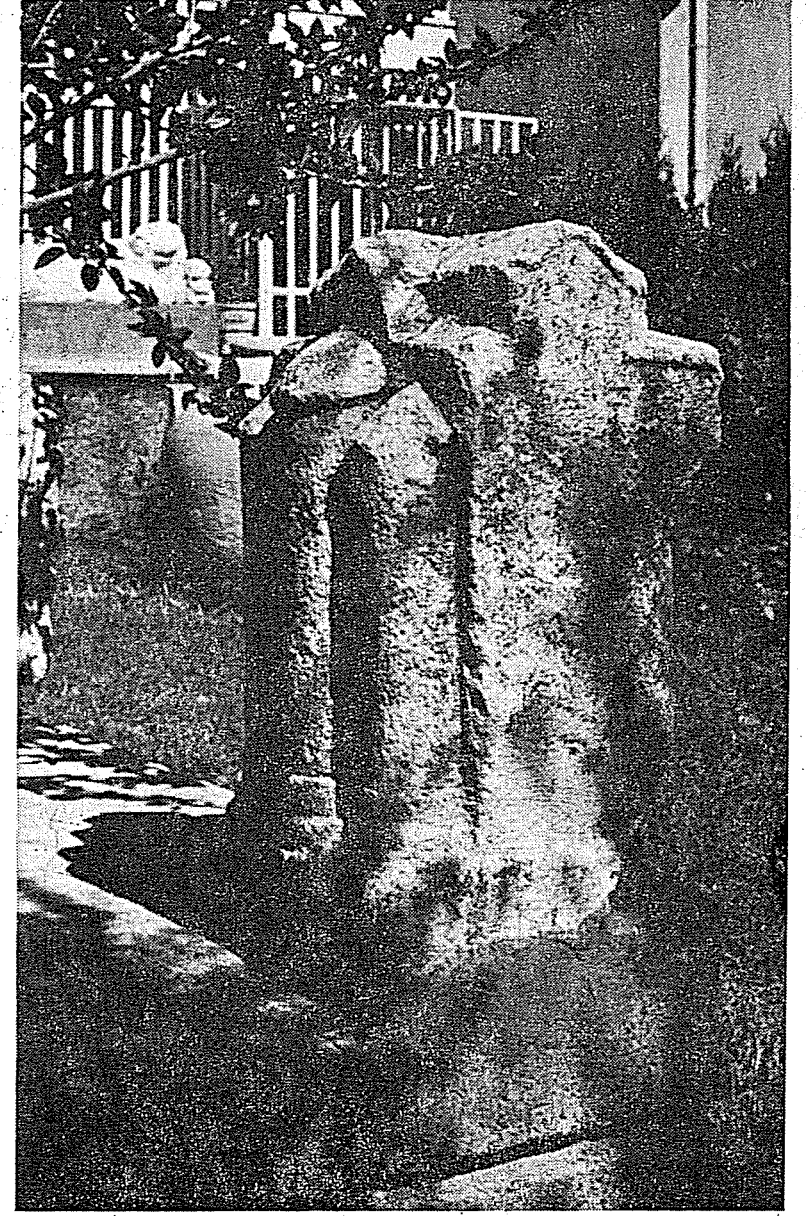


Resim 1. Silifke müzesindeki rölik mahfazasının ön cephesi.





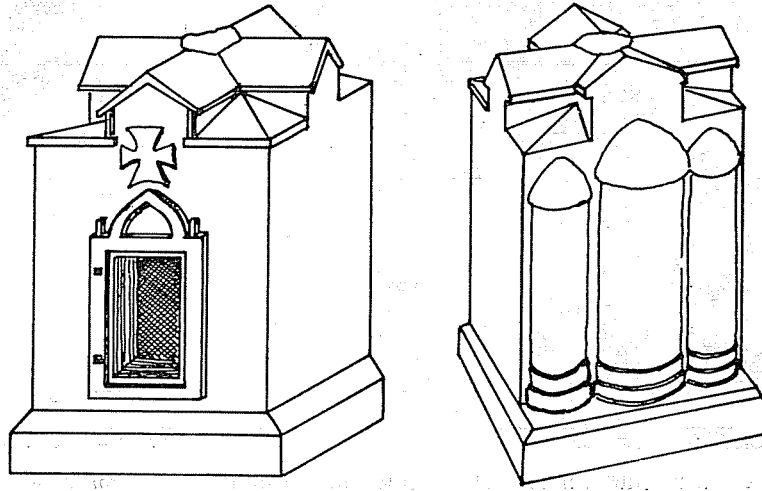
Resim 2. Silifke müzesindeki rölik mahfazasının arka cephesi.



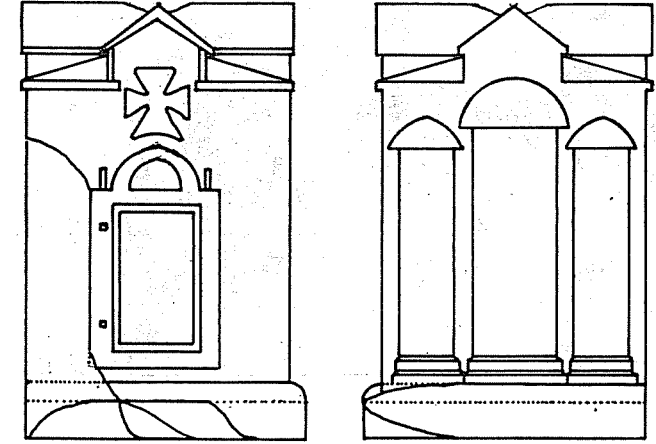
Resim 3. Silifke müzesindeki rölik mahfazasının yandan görünüşü.



Resim 4. Silifke müzesindeki rölik mahfazasının kitabesi.

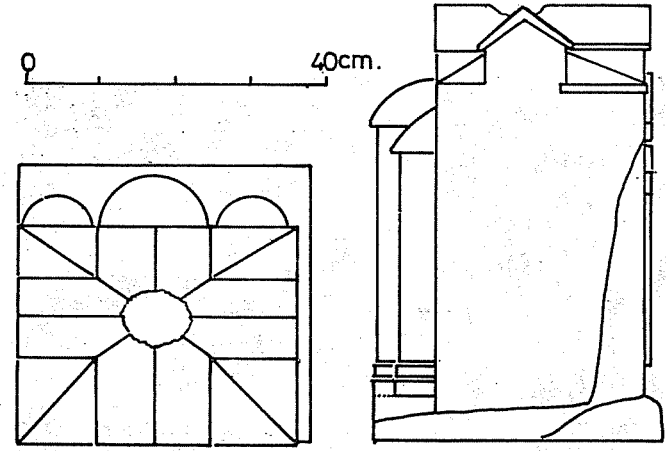


Şekil 1. Rölik mahfazasının ön ve arka cephesinin perspektif görüntüleri.



Ön Cephe

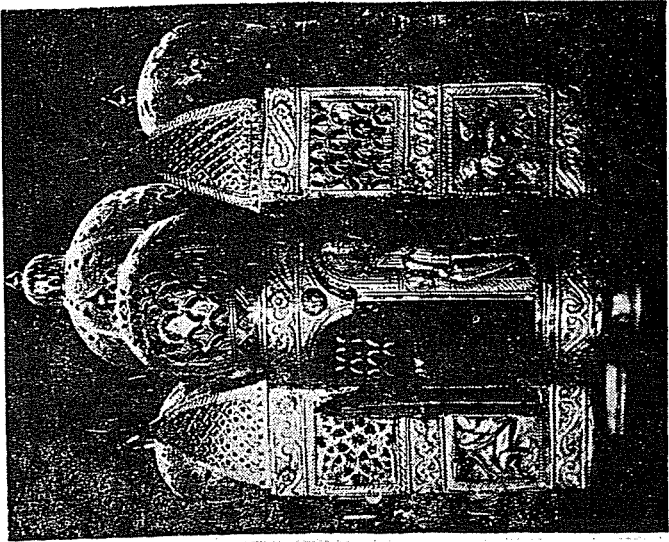
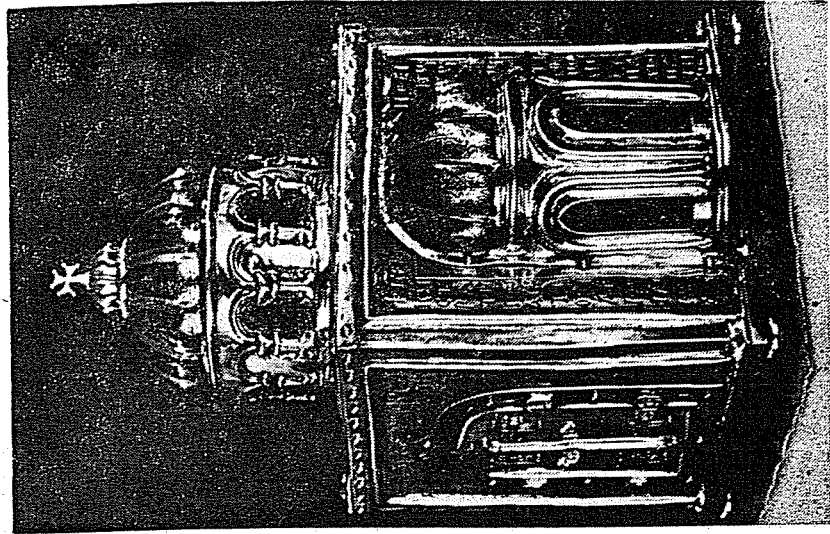
Arka Cephe



Plan

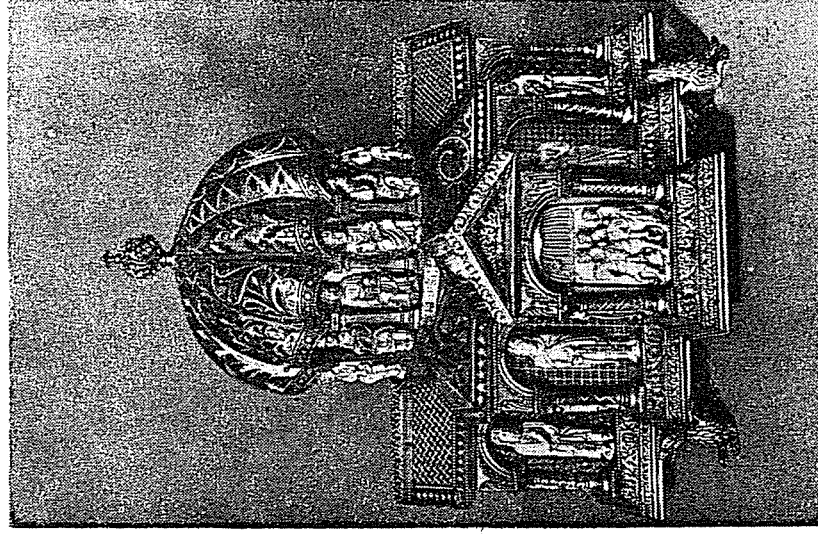
Yan Cephe

Şekil 2. Rölik mahfazasının röliyesi.

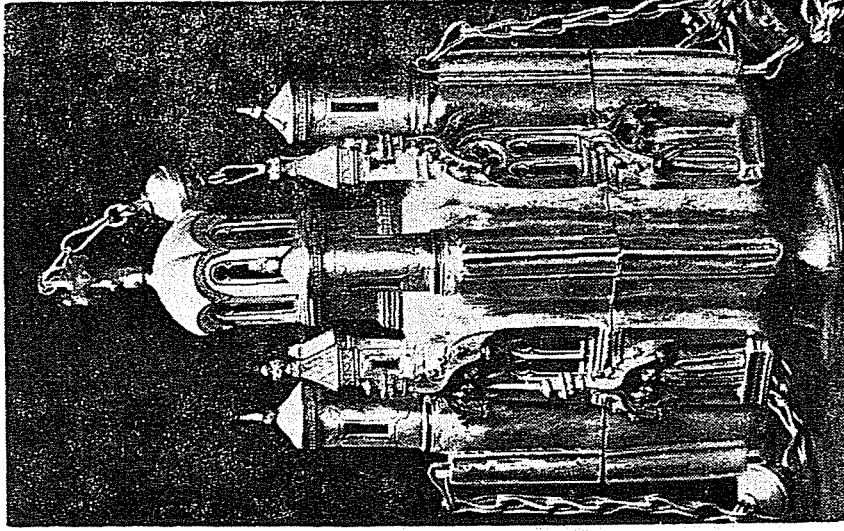


Resim 6. Venedik San Marco hazinesindeki ek-mek mahfazası.

Resim 5. Aachen'da Pfalzkapelle'nin hazinesindeki rölik mahfazası.



Resim 7. Welfenschatz koleksiyonundan rölik mahfazası (Batı Berlin müzesi).



Resim 8. Romanya, Tismana'daki mahfaza.