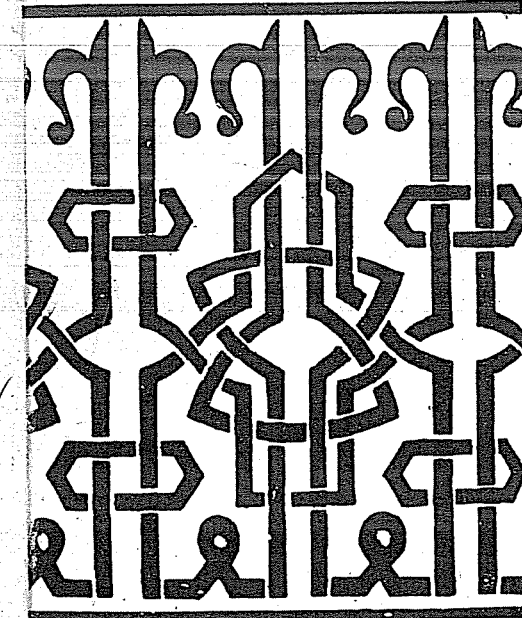


SANAT TARİHİ

YILLIĞI



SANAT TARİHİ ENSTİTÜSÜ
1976 - 1977

SANAT TARİHİ
YILLIĞI
VII

Yıllık Sanat Tarihi — İstanbul — 1977

Yıllık Sanat Tarihi — İstanbul — 1977



Edebiyat Fakültesi Matbaası
İstanbul — 1977

İSTANBUL ÜNİVERSİTESİ EDEBİYAT FAKÜLTESİ
SANAT TARİHİ ENSTİTÜSÜ

REDAKSYON KURULU

Prof. Dr. Oktay Aslanapa

Prof. Dr. Şerare Yetkin — Prof. Dr. Nurhan Atasoy

SANAT TARİHİ YILLIĞI
VII

1976-1977

Bu sayıyı hazırlayanlar :

OKTAY ASLANAPA — YILDIZ DEMİRİZ

ARA ALTUN



Makalelerin sorumluluğu yazarlarına aittir.



İSTANBUL

1977

İÇİNDEKİLER

AŞKIDİL AKARCA	
Gemi Tasvirli Bir Çanakkale Tabağı ve Ressamı	1
TANJU CANTAY	
Bir Kuzey-Batı Anadolu Gezisinden Notlar (Amasya Halifet Gazi Medresesi; Amasya Halifet Gazi Kümbeti'ndeki Roma Lâhdi; Tokat Garipier Camii; Niksar Hacı Çıkrık Medresesi)	21
YILDIZ DEMİRİZ	
16. Yüzyıla Ait Tezhipli Bir Kur'an	41
GÜNER İNAL	
Realistic Motifs And The Expression of The Drama in Safavid Miniatures	59
YILDIZ ÖTÜKEN	
Yatağan İlçesine Bağlı Yava Köyü Yakınlarındaki Bizans Freskoları, I. İkonografik İncelemeler	89
M. BAHA TANMAN	
Hasırızade Tekkesi	107
ŞERARE YETKİN	
Osmanlı Saray Halılarında Yeni Örnekler	143
ERDEM YÜCEL	
Ahi Elvan Camii Pencere Kapakları	165
YILLIĞIN VI. SAYISINDAN SONRAKİ DOÇENTLİK, DOKTORA ve LİSANS TEZLERİ	179

GEMİ TASVİRLİ BİR ÇANAKKALE TABAĞI VE RESSAMI

Aşkıdıl AKARCA

Osmanlı çağı çanak çömlek yapım merkezlerinden biri olan Çanakkale'nin resimli tabaklarından bugüne pek az örnek gelmiştir. Bu yüzden ortaya çıkan resimli her eser önemlidir. Ezineli ahabım Şahin Koruyucuoğulları'nın bana hediye ettiği, büyük annesinin annesine ait bir tabağı bu yüzden yayınlıyorum (res. 1). Bu, Çanakkale çömlek merkezinin iyi bilinen gemi tasvirli tabaklarından biridir. Profili res. 2 de verilmiştir; çapı 30 cm. dir¹. Gemi tasvirli Çanakkale tabakları içinde, kavisli profili ve mavi boyası ile ayrılır. Genellikle gemi tasvirli Çanakkale tabakları taşkın raf kenarlıdır ve bezemeleri iki renkle, patlıcanımsı mor ve kirli sarı ya da açık sütlükahverengi ile boyanmışlardır. Bazen dış yüzleri astarsız ve sırsız bırakılmış, bazen yarı yarıya, bazen de bizim tabağımız gibi tamamiyle astarlanıp sırlanmışlardır. Tabağımızın ağız kenarında ve kaidesinde, sır ve altındaki beyaz astar haylice aşınmıştır. Fırında istif ayağının değdiği iki noktada sır ve astar kalkmış, üçüncü noktada ayağın bir parçası tabağa yapışarak bir kabartı yapmıştır. Bu noktalarda koyu kırmızı kil meydana çıkmıştır. Mavi boya ve beyaz sır zerrelere yüzeyde benekler halinde pütürler bırakmıştır.

Resim belli belirsiz filiziye çalan krem renkli bir astar üzerine donuk mavi boya ile çizilmiştir. Boyanın kalın ya da ince sürülüşüne göre rengi açık ya da koyudur. Üçgen biçimli tek yelkenli bir gemi tasvir edilmiştir. Arka güvertede yüksekçe bir direkte yatay çizgili, büyük bir bayrak dalgalanmaktadır. Gemi fırtınalı bir denizde sola

¹ Bu profil Fakültemiz Prehistorya kürsüsünden Bayan Ayşe Özkan tarafından çizilmiştir.

doğru seyretmektedir; baş tarafı suya gömülmüş, arkada omurgası suyun yüzüne çıkmıştır. Modern tekneler gibi, omurgasına kıyasla kık tarafı taşkındır; bu gerçeği yansıtmaya gerektir; kık tarafı yükseltme endişesinden doğmuştur. Altı çizilmiş paralel yamuk çizgiler dalgaların üstten görünüşünü vermektedir. Teknenin arka tarafı, dikey çizgilerin meydana getirdiği kareler ve ortalarındaki koyu mavi beneklerle bezenmiştir. Bu bezeme belki lomberleri ifade etmeği amaçlamaktadır². Arka güvertenin ortasında büyük bir fener geminin gece seyrettiğini gösteriyor. Yelken, direk ve çarmıkların bir kısmını kapamıştır. Direğin başından ince uzun, şerit şeklinde bir flandra sallanmaktadır. Tabanın iç kenarı, yer yer kesilen, kafesli bir şeritle gevrilmiştir.

Resim bir kaç fırça hareketi ile, yatkın bir el tarafından, süratle çizilmiştir. Yukarıda değinildiği gibi, boyanın inceliğine ve kalınlığına göre çizgiler açık ya da koyu ton almıştır. Açık renk zemin ile mavi boya arasındaki renk dengesinde mavi zayıf kalmış, açık alanlar fazla yer kaplamıştır.

Benzer gemili tabakalar. Dalgalara baş vermiş aynı gemi üç tabakta daha tasvir edilmiştir. Birisi Atina'da Benaki Müzesinde (kayıt no. 1421), ikincisi İstanbul'da Çinili Köşk'te (kayıt no. 204)³, üçüncüsü İznik Müzesindedir. Benaki Müzesindeki bizim tabağımızdan başlıca farkı patlıcan moru ve kirli sarı ile çizilmiş oluşudur; direğinde de flandra yoktur (bk. bizim res. 3, Öney res. 30). Çinili Köşk'teki tabak koyu yeşil, nefti bir sır üzerine yıldız, pembe ve beyaz boya ile boyanmış daha küçük ve kenarlı, çukurca bir tabaktır; çapı 24 cm. dir (bizim res. 7, Öney res. 38). Bu tabakta konturlar yıldızla çizilmiş, yelken hilâlimsi beyaz ve pembe şeritlerle gösterilmiştir. Bu şeritler, şimdi çok silik olan yıldızlı çizgilerle ayrılmıştır. Bayrak pembe üzerine beyaz çizgilidir. Dalga yüzeyi yıldızlı çizgilerle gösterilmiştir. Tabanın kenarı yıldızlı iki çizgi arasında, beyaz ve pembe çubuk kümeleri ile süslenmiştir. Benaki Müzesindeki boyaları dökülmüş, yeşil zeminli bir tabak belki bu tabağın eşi idi (Kayıt no. 1550, bk. Öney res. 39).

² Gemi, yelken ve gemicilik terimlerine dair bilgileri Deniz Müzesi uzmanlarından ve İstanbul Yelken Kulübü idarecilerinden aldım; teşekkürlerimi burada da ifade etmek isterim.

³ Bk. Gönül Öney, *Türk Devri Çanak-kâle Seramikleri* (Turkish Period: Çanak-kâle Ceramics) Çanak-kâle Seramik Fabrikaları A.Ş. Yayını (Ankara 1971), no. 30 ve 38.

İznik Müzesindeki tabağa gelince, bu, ressamımızı taklit eden daha az yetenekli başka bir ressamın eseridir. Taşkın kenarlı ve fistolu, 24 cm. çapında bir tabaktır (res. 4). İznik Müzesine İstanbul'dan Topkapı Sarayından gönderilmiştir. Gövdesinin üst tarafında, kil henüz ıslakken arkadan baş parmağı yüzeye hafifçe bastırarak suretiyle yapılmış, bir dizi eğimli kabartı vardır. Dış yüzü tamamıyla astarlanmıştır. Fırtınalı bir havada yol alan, üç yelkenli bir gemi tasvir edilmiştir. Tıpkı ressamımızın boyadığı tek yelkenli gemiler gibi, bu geminin de burnu suya gömülmüş, arkada omurgası yüze çıkmıştır. Güvertesinin arka tarafı Benaki Müzesindeki tek yelkenli gemi gibidir (kayıt no. 1421). Tabak çok çarpıcı bir etki yapan mavi ve kırmızı ile boyanmıştır. Teknenin gövdesi mavi, yelkenleri, omurgası, direk uçları kırmızıdır. Ön direkte kama biçimli kısa bir flandra vardır. Güvertede iki simit gösterilmiştir. Borda eğimli küçük çizgilerle ayrılmış, biri kırmızı biri mavi beneklerle süslüdür; bunlar yandan görünen lomberler olsa gerektir. Gemi boyunca çizilmiş büyük bir dalga, geminin sanki denize vuran gölgesidir. Bu dalganın ön kısmı paralel yamuk çizgilerden, arka kısmı kırmızı kafeslerden oluşmuştur. Resmin etrafı üç yapraklı bir bitki ile bezenmiştir. Kenar üzerinde, fırça ile, dizi halinde damlalar yapılmıştır. Kenardaki fistoların ortası mavi boyalıdır.

Ressamın gemili başka eserleri. Bu ressamın elini Çinili Köşk'teki dört tabakta daha seçebiliyoruz (kayıt no. 209, 210, 205 ve 207; bk. Öney res. 29, 33, 36 ve K. Erdmann, *Ars Orientalis* V, 1963, res. 61; bizim res. 5, 6, 10, 11). Üçü yelkenli, biri yedi çifteli zarif bir kayık resmidir. Yelkenlilerin ikisi çift, biri (kayıt no. 207) üç direklidir. Çift direkli 209 da biri kıçta öbürü iki direk arasında olmak üzere, üçgen iki küçük yelken vardır. Denizcilikte kıçtakine boçrum, öndekilere flok deniyor. Üç direkli geminin her direğinden, aşağıya doğru gittikçe incelen kirli sarı bir flandra dalgalanmaktadır. Bordası çok soyutlaşmış bir dal ile bezenmiştir. Gemilerin hepsi de sola doğru yol almaktadır. Kayıkta kürekçilerin ancak başları görülebiliyor. Kürekler teknenin gövdesinden değil, dibinden çıkar gibi çizilmiştir; oysaki gövdede kirli sarı ile benek şeklinde yedi kürek yuvası gösterilmiştir.

Bu eserleri birbirine yaklaştıran ayrıntılar şunlardır: bayrağın biçimi ve deseni, tek yelkenli teknelerin arka tarafının süsü olan di-

key çubuklar ve benekler, çift ve üç direkli gemilerde gövde bezemesi olan dal, altı çizilmiş paralel yamuk çizgilerle ifade edilen dalga yüzeyi, daha sakin havalar için kullanılmış olan kavisli, dal biçimli dalga, yelkenlerin zarif üçgen şekli, yelkenlerin direkleri ve çarmıkları kesmesi, direklerin ucundan sarkan, uzun ve ince flandralar. Çinili Köşk 209 (bizim res. 5; Öney res. 29) mavi ve kirli sarı ile boyanmış tek örnektir. Bu geminin bordasında eşit aralıklarla içi benekli üç kare şekil belki lumbarları ifade etmektedir. Kıçta paralel çizgilerle ayrılmış benekler lumbarlar, ya da kıç aynası bezemeleri olabilir. Arka güverteyi çok stilize bir dal süslemektedir. Bordadaki benekler eğer top lumbarlarını gösteriyorsa, Deniz Müzesi uzmanlarının düşündüğü gibi, bu tabakta topla silâhlandırılmış bir ticaret gemisi tasvir edilmiştir. İznik Müzesi tabağındaki tekne de aynı şekilde topla silâhlı büyük bir ticaret gemisi olmalıdır.

Bu eserleri birleştiren başka bir şey de ressamın hareket sevgisi ve çizgilerinin yalınlığıdır. Kayık resmine hareket veren hafifçe dış bükey yer çizgisi ile küreklerin tek düzeliği ve rüzgârda uçan bayraktır. Kayık sakin bir denizde yol almaktadır; ne bir dalga ne de bir gölge vardır. Ressamımız bazı resimlerde hareketi ve denizin çarpıntısını geminin altına çizdiği dal ve kavislerle göstermiştir. Bu gemilerin hafif bir rüzgârda seyrettiklerini bayrakların şekli ve aşağıya sarkan flandraları belirtiyor. Tek yelkenli dört gemimizde rüzgârın şiddetini ve fırtınayı şişkin yelken ve rüzgârda çarpınan bayrak ve geminin baş üstü denize dalışı veriyor. Ressamımız hareketi ve hareketin çeşitli derecelerini ifade etmede ustadır. Bu vesile ile Benaki Müzesindeki tabağın Öney'de verilen fotoğrafında yer çizgisinin yamuk durumda olduğuna da işaret edelim. Bu çizgi kitap kenarına paralel gelecek şekilde sola doğru çevrilmelidir.

Tipi bakımından bizim yelkenlilerden ayrılan, çukur ve daha küçük bir tabağın içine çizilmiş bir gemi resmini de gerek çizgileri, gerekse dalga şekli bakımından ressamımıza izafe etmek istiyorum (Çinili Köşk 202; bizim res. 9; Öney res. 34). Bu çift direkli, dikdörtgen yelkenli, önünde iki flok yelkeni olan, hilâl biçimli bir teknedir. Krem renkli zemin üzerine patlıcan moru ve sütlü kahverengi ile çizilmiştir. Ressamımızın çizdiği diğer gemilerden farklı olarak bu teknenin yelkenleri beyaz değil, sütlü kahverengidir.

Gemi tasvirli tabaklardan Çinili Köşk Müzesinde on üç, İznik Müzesinde bir, Prof. G. Öney'in kitabından öğrendiğimiz kadarı ile

Benaki Müzesinde iki tane vardır. Bizim tabağımızla, bilebildiğimiz gemili tabakların sayısı on yediyi buluyor. Bunlardan ikisinin resmi yayınlara girmemiştir: İznik Müzesindeki ile Çinili Köşk'te arka aynası gösterilmiş bir yelkenliyi tasvir eden tabak (kayıt no. 212). Avrupa Müzelerinde ve Türkiye'de aileler elinde bizim bilmediğimiz daha başka tabakların bulunması da çok muhtemeldir⁴.

Tarihi. Prof. Gönül Öney'in Çanakkale çanak çömleğini bol resimlerle tanıtan kitabında açık zeminli gemili tabaklar 1850 den önceye, koyu yeşil zeminli çok renkli gemi tasvirli Çinili Köşk 204, 19 uncu yüzyılın sonuna tarihlenmiştir⁵. Son tabak ile Benaki Müzesi 1421 ve bizim tabağımızın aynı ressamın elinden çıkmış olması, arada bu kadar zaman farkı olmadığını gösterse gerektir. Yeşil sır genellikle 19 uncu yüzyıl sonuna ait eserlerin özelliği sayılmıştır. Oysa 1830 ve 1831 de Fransa'da Sèvres Porselen Müzesine giren kaplar arasında yeşil sırlı olanlar vardır⁶. Yeşil sırn Çanakkale çömlekcileri tarafından en geç 19 uncu yüzyıl başlarından bu yana kullanıldığı anlaşılıyor. Diğer taraftan bizim tabağımızın Şahin Koruyucuoğulla-

4 Çinili Köşk Müzesindeki gemili 13 tabaktan onbiri G. Öney tarafından yayınlanmıştır. G. Öney'de resmi olmayan 207 kayıt numaralı, üç direkli geminin K. Erdmann'ın *Ars Orientalis* V, 1963 de çıkan makalesinde resmi vardır (res. 61). Yayınlarda resmini görmediğim tek tabak 212 kayıt numaralı, teknesi kısmen arkadan görünen tabaktır.

5 Yukarıda adı verilen eser. Bu eseri bana bildirerek kendisindeki nüshayı kullanmam için veren Prof. Nurhan Atasoy'a teşekkür ederim. Piyasada bulamadığım bu kitaptan bir tane hediye etmek lütfunda bulunan Çanakkale Seramik Fabrikası yöneticilerine de ayrıca burada teşekkürlerimi bildirmek isterim. K. Erdmann, *Ars Orientalis* V, 1963, 218-219 da ve Arthur Lane, *Later Islamic Pottery* (London 1971) 66 da da kısa bilgi vardır. A. Lane'in *The Connoisseur* cilt 104, 1939 da çıkan yazısını bulmak mümkün olmadı. Atina'da Halk Sanatları Müzesi ile özel koleksiyonlardaki örneklerin resimleri için bk. H.Th. Bossert, *Ornamente der Volkskunst, Keramik* (Tübingen 1962) lev. 31. G. Öney res. 32'nin Celâl Esat Arseven, *Les Arts Décoratif Turcs*'de (s. 168, res. 428) ve K. Erdmann, *Ars Orientalis* V, 1963 de de resmi vardır (res. 62). Almanya'da Düsseldorf'ta Heljens Müzesindeki göbeği bitkili tabaklardan örnekler için bk. *Islamische Keramik*, Heljens Museum, Düsseldorf 1973, res. 465-467. Burada kuzey Avrupa yapıları gibi yüksek damlı, selvi ağaçları arasında ev tasvirli, özel koleksiyondaki bir tabağın resmi de verilmiştir (res. 464). Etrafı çitle çevrili ev, gökteki bulutlar ve bulutlar arasında uçan çok stilize kuşlar Çinili Köşk'teki cami ve köşk tasvirli tabaklardan çok farklıdır; bu tabak bir Avrupa resminden kopya edilmiş olsa gerektir.

6 Bu Müzenin envanter defterinin Çanakkale çömleklere ile ilgili sayfalarının kopyalarını göndermek lütfunda bulunan müze muhafızı sayın Mme. Antoinette Hallé'ye teşekkür ederim.

rının büyük annesinin annesine ait olması da tarihlemeye ışık tutmaktadır. Şahin Koruyucuoğulları'nın büyük annesi 1973 de 80 yaşında ölmüştür. Annesi ile arasında 20 yaş olsa, tabak en geç 100-110 yıl önce satın alınmış olabilir. Ressamımız 19 uncu yüzyılın ikinci yarısında, yaklaşık 1860-1870 lerde faaliyet göstermiş gibi görünüyor. Ona, bu incelemeğe vesile olan Şahin Koruyucuoğulları'nın onuruna «Koruyucuoğulları Ressamı» adını vermek istiyorum.

Bugüne kadar Çanakkale çanak çömlekleri, Prof. Gönül Öney'in çizdiği geniş çerçeve dışında tarihlendirilmemiştir. Tarihleme için şimdiki halde elimizde üç delil Avrupalı gezginlerin gözlemleri, Avrupa müzelerindeki eserlerin bu müzelere giriş tarihleri ve 1964-1968 yılları arasında İstanbul'da Saraçhane'de yapılan kazılardır. 1740 da İngiliz gezgini Richard Pococke'un Çanakkale çömleklerini Delft eserlerine benzetmesi bu tarihlerde yapılan tabakların mavi-beyaz, bitkili olduğuna işaret edebilir⁷. Çinili Köşk'teki mavi-beyaz tabaklardan bazılarının 18 inci yüzyıla ait olması muhtemeldir. Saraçhane kazısında bitki bezemeli Çanakkale eserleri 18 inci yüzyılın başına ait Kütahya kapları ile birarada bulunmuştur⁸.

Avrupa Müzelerindeki bazı örnekler müzeye giriş tarihleri ile *terminus ante quem* verirler. Görünüşe göre, koleksiyonuna Çanakkale çanak çömleği giren ilk müze Sèvres Porselen Müzesidir. Bu müzeye Çanakkale eserleri 1830 da jeolog M. Virlet tarafından, 1831 de deniz subayı M. Jules de Blossville tarafından gönderilmiştir. Müze envanterine göre hepsi 37 parçadır ve içlerinde resimli olanlar yoktur.

Üslup yaklaşımları da eserlerin tarihlenmesinde yardımcı olabilir. Fakat bu yaklaşım yalnız resimli eserlere uygulanabilir. Resimli tabaklar 19 uncu yüzyılın üçüncü çeyreğinde yapılmış gibi görünüyor. Başlıca konular gemiler, limanlar, camiler, köşkler, tavuslar, zürafalar, balıklar ve ibriklerdir. Soyutlaşmış bitkili tabakların resimli tabaklarla çağdaş olduklarını, Çinili Köşk'teki bir balıklı tabağın kenar şeridinin (kayıt no. 178; Öney res. 51), bazı soyutlaşmış bitkili tabakalarda olduğu gibi, uzun saplı üç yapraklı oluşması gösteriyor. Çinili Köşk'teki ibrikli tabakla bahçeli tabak (kayıt no.

177 ve 229; Öney res. 50 ve 47) kompozisyon bakımından birbirlerine çok benzemektedirler; bu iki tabak aynı ressamın elinden çıkmış olmalıdır. İbrikli tabaktaki kuşların başları zedelenmiştir. Çanakkale tabaklarında kuş genellikle başlı başına bir bezeme değildir; bitkili, bahçeli ya da köşk tasvirli tabaklarda doğa içinde, ya da doğayı ifade etmek için kullanılmıştır. Çinili Köşk'te balıklı bir tabakla zürafalı bir tabak (kayıt no. 174 ve 175, Öney res. 52 ve 53) arasındaki üslup benzerliği bunların da bir ressamın elinden çıktığını gösteriyor.

Gemi tipleri. Gemili tabakların üslup ve tip bakımından incelenmesi bizim gemili tabağı boyayan ressamdan başka, iki ressamın daha üslubunu seçebilme olanağını veriyor.

«Kalyon ressamı» adını verebileceğimiz ikinci ressam Çinili Köşk 213 ve 199 u boyamıştır (bk. bizim res. 14-15 ve Öney res. 27 ve 35). Teknelerin ağır görünüşü ve damalı bordaları, cıvadrası ile sakal ve bıyıkları, yanlarındaki çekirtilerin çok soyut çizilişi bu ressamın belirgin özellikleridir. Bu iki tabakta yüksek bordalı, iki kat lumbarlı, ağır savaş gemileri tasvir edilmiştir. Damalar dikdörtgen lumbarları ifade ediyor. Çinili Köşk 213 seyir halinde bir kalyondur; ikinci tabaktaki (kayıt no. 199) yelkenlerini toplamış ve iki taraftan demir atmış aynı sınıftan bir gemidir. Etrafındaki beş çekirtili geminin limanda olduğunu gösteriyor. Bu tür ağır savaş gemileri 18 inci ve 19 uncu yüzyıllarda kullanılıyordu. Ancak 18 inci yüzyılda cıvadra ve flok yoktu; Deniz Müzesi uzmanlarından öğrendiğime göre bunlar 19 uncu yüzyılda ortaya çıkmıştır.

İstanbul'da Deniz Müzesindeki Kırım savaşını (1853-1856) gösteren çeşitli tablolarındaki büyük savaş gemileri de kalyondur. Sultan II inci Mahmut zamanında, 1829 da İstanbul tersanesinde inşa edilmiş ve Kırım savaşına da katılmış olan Mahmudiye de bu sınıftan bir gemi idi. Çanakkale tabaklarındaki iki kalyon tasvirini bu tablolarındaki gemilerle karşılaştırmak çok aydınlatıcı oluyor.

İkinci tabakta ressam çok abarttığı bir sancak ile bir forsu çizilemek için, direkleri iki uçlara, hatta baş taraftakini cıvadra üzerine almıştır. İki boğumlu ve çengel uçlu olan bu sancaklar kahverengimsi kirli sarı ile boyanmıştır. Arka direktelinin üzerindeki siyah yıldızlı forsu bu geminin kaptanı deryaya ait olduğunu, yani sancak gemisi olduğunu gösterse gerek. Benzer bir yıldız ön tarafta

⁷ A Description of the East II (London 1743-1745) 104.

⁸ J.M. Hayes şu yazıda: Excavations at Saraçhane in Istanbul, Second Report, *Dumbarton Oaks Papers* 20 (1966), 230.

gemi başı süsü olarak da kullanılmıştır. Direktteki yıldız sekiz, baştaki altı köşelidir; Deniz Müzesi uzmanlarına göre sekiz köşeli yıldız Sultan Abdülmecit zamanında (1839-1861) ortaya çıkmıştır.

Üçüncü bir ressamın izafe edilebileceğini sandığım iki tabak Çinili Köşk 211 ve 212 dir (bizim res. 16-17; Öney res. 28). Bu ressamın belirgin özelliği teknelerin bordalarını kavisli kış aynalarını görülebilecek şekilde çizmesi ve baş direkte dörtgen, arka direkte üçgen biçimli yelken kullanmasıdır. Önde bir ya da iki flok vardır. Baş direkte iki üst yelken açılmış, alt yelken toplanmıştır. Çinili Köşk 211 de toplanan yelken aşağıya doğru gereğinden fazla toplanmıştır. Yelkenin bu şekli Deniz Müzesi uzmanlarından Albay Emin beyin dikkatini çekti, ressamın bu abartılmış yelken şekli ile 'Muhammet' yazmış olabileceğini söyledi. Nitekim İstanbul Arkeoloji Müzesinde İslâm sikkeleri uzmanı nümismat İbrahim Artuk tabak üzerinde bu adı kolaylıkla okudu.

Çinili Köşk'te aynı sınıftan iki gemi tasviri daha vardır (kayıt no. 205 ve 214). Bu gemilerden biri arkadan, öbürü önden gösterilmiştir; tekne biçimleri Çinili Köşk 211 ve 212 den farklıdır; önden görünen 214 yelkenlerinden bazılarının sütlü kahverengi oluşu ile göze çarpar; bayrakları da aynı renktedir. Bu renk boyanın geniş çapta kullanılması gemiye çok ağır bir hava vermiştir. Bu iki geminin ayrı bir ressam tarafından mı, yoksa 211 ve 212'nin ressamı tarafından mı boyandığını söylemek güç. Halatlar üzerindeki benekler gemilerin —Deniz Müzesi uzmanlarının söylediği gibi— sancaklarla donatılmış olduklarını gösterir.

Bildiğimiz gemili 17 tabak üzerindeki gemi tiplerini şöyle sınıflayabiliriz :

1) Kalyon tipi, kabasorta donanımlı savaş gemileri; iki örnekle temsil edilir (Çinili Köşk 213 ve 199)

2) Ön direği dikdörtgen, arka direği üçgen biçimli yelkenle donanmış büyük ticaret gemileri; dört örnekle temsil edilir (Çinili Köşk 211, 212, 205 ve 214)

3) Tek, çift, ya da üç direkli, yelkenleri üçgen biçimli (subye donanımlı) daha hafif ticaret gemileri; sekiz örnekle temsil edilir; dördü Çinili Köşk'te (209, 210, 204 ve 207), ikisi Atina'da Benaki Müzesinde (1421 ve 1556; bk. Öney no. 30 ve 39), biri İznik Müzesinde, biri de bendedir.

4) İki direkli ve dikdörtgen yelkenli küçük tekne; Çinili Köşk'teki tek örnekle temsil edilir (202).

Camili tabaklar. Camili tabakları da bizim ressamımızın çizmiş olabileceğini düşünüyorum. Bu tabaklarda onun gemilerinde gördüğümüz aynı kıvraklık seziliyor. Camiye doğru kıvrılarak giden yol, bu yolun kenarındaki bitkiler, caminin çizilişi, alemlerin minare şeklini alması hep aynı ele işaret ediyor. Benaki Müzesindeki bir tabakta (kayıt no. 1419; Öney no. 44) minare şerefelerinde dalgalanan iki uzun bayrak gemi flandralarını hatırlatıyor ve tabağın gemi çizmeğe yatkın bir el tarafından çizildiğini gösteriyor. Bu tabak, minaresi camiden ayrılarak çizilmiş bildiğim tek tabaktır.

Bu tabaklardan beşi Çinili Köşk'tedir (kayıt no. 217, 221, 222, 226 ve 235; bk. Öney no. 41-42 ve 46); biri Atina'da Benaki Müzesinde (kayıt no. 1419), biri de 1923 de Atina'da bir özel koleksiyonda görülmüştür⁹. Çinili Köşk'teki tabaklardan birinin (kayıt no. 217) sarı zemin üzerine çizilmiş olması, ressamımızın yeşil zeminli gemili iki tabağını hatıra getiriyor.

Köşklü tabaklar. Çinili Köşk'te yalı tasvirli üç tabak vardır (kayıt no. 218, 219 ve 220; Öney no. 40, 43 ve 44). Prof. G. Öney 218 ve 220 nin önündeki dala benzeyen şekilleri, kalyon tasvirli iki tabakta olduğu gibi, çok stilize edilmiş sandal tasvirleri olarak teşhis etmiştir¹⁰. Bu köşkların yalı olduklarını gösteren ikinci bir ayrıntı ayaklarına vuran yaprak şekilli dalgalarıdır. Bunlar Çinili Köşk 218 ve 220 de şaşırtmacalı olarak bir mor, bir kirli sarı ile çizilmiştir. Bu tabaklar aynı ressamın elinden çıkmıştır. Soyut sandal tasvirlerine dayanarak, kalyonlu iki tabağı boyayan ressamın eserleri olduğunu söyleyebiliriz. Hatta üçüncü tabağı (Çinili Köşk 219) da o boyamış gibi görünüyor. Bu tabakta tek bir yapı değil, birbirine bitişik üç ev tasvir edilmiştir. Her birinin altında bir kayıkhaneye görülüyor. Sağdaki yüksek yalının çıkmalı bir köşkü vardır. Benzer çıkmalı bir köşk, Çinili Köşk 220 de de tasvir edilmiştir.

19 uncu yüzyılda bu tabakları boyayan ustalar modern ressamlar gibi, gerçeği değil, bazı özellikleri göstermek istemişlerdir. Onlarca oranın pek önemi yoktur. Söz gelişi gemi tasvirlerinde bay-

9 H. Th. Bossert, aynı eser lev. 31, no. 5.

10 Aynı eser no. 40.

raklar ve gemi demiri, cami ve köşk tasvirlerinde alemler ve kuşlar, gemi ve yapı ile kıyas kabul etmeyecek ölçüde büyük çizilmiştir.

Çanakkale çömlekciliği ne kadar eski. Kurşun sırlı Çanakkale çömlekciliği 17 inci yüzyılın sonlarından 20 inci yüzyılın ortalarına doğru, en az 250 yıllık bir geçmişe sahiptir. Bu çömlekciliğe dair bilinen, Prof. J.M. Cook'un işaret ettiği, en eski belge 1699 da Çanakkale'yi ziyaret etmiş olan Edmund Chishull'ın seyahatnamesidir¹¹. Sonra 1740 yılında Çanakkale yöresini gezmiş olan Richard Pococke gelir. Pococke boğazda Asya Hisarı kuzeyindeki kasabada geniş ölçüde pamuklu kumaş, yelken bezi imâl edildiğini, Delft'e benzer çanak çömlek yapıldığını yazıyor¹². Pococke'dan 24 yıl sonra, 1764 de çömlekcileri gezmiş olan Richard Chandler imalâtın geniş çapta olduğunu bildiriyor¹³. Chandler'in gözlemi biçimlerin eski çömlek biçimlerine benzediğidir. 17 inci yüzyılın ikinci yarısında Evliya Çelebi Anadolu Hisarı ve Anadolu Varoşu olarak söz ettiği Çanakkale'de çömlekciliğe hiç değinmiyor¹⁴. Bu *ex silentio* delile dayanarak onun yaşadığı tarihlerde Çanakkale'de adı anılacak bir çömlekciliğin olmadığını kabul edebiliriz. Çanakkale çömlekciliğinin gelişmesi Evliya Çelebi ile Chishull zamanı arasındaki bir tarihte, belki yüzyılın üçüncü çeyreğine rastlamaktadır.

Anadolu Hisarı Varoşunun Çanakkale adını alması belki 18 inci yüzyıl ortalarında, belki ortalarından sonra olmuştur. Batı seyahatnamelerinde bu ada ilk defa 18 inci yüzyıl sonunda, 1794 de J. Dalway'de rastlıyoruz¹⁵. Ne Pococke'da, ne de R. Chandler'de Çanakkale adı geçmiyor.

Çanakkale çömlekcileri, faaliyete geçtiklerinden bir yüzyıl sonra zevklerini yitirmişlerdir. 1790 yılını çöküntü devrinin başlangıç tarihi olarak kabul edebiliriz. Bunu 18 inci yüzyılın sonlarında Çanakkale'den geçmiş olan iki İngiliz gezgininden biliyoruz. 1794 Eylülünde Çanakkale'de dört gün kalan botanist Sibthrop bazı çömlekcilerde

lerde biçimleri zarif denebilecek çanak çömlek yapıldığını ve ustaların büyük bir beceri ile bunları boyadıklarını, fakat boyaların fırınlanmadığını yazıyor¹⁶. Aynı yılda İngiliz sefaret hekimi James Dalway Çanakkale'de zevksizce boyanan ve yaldızlanan kaba çanak çömlek yapıldığından söz ediyor¹⁷. Bu iki belge çöküntü devrinin sandığından en az 50 yıl önce başladığını kanıtlamaktadır.

İstanbul'daki koleksiyonlar. İstanbul'da Çanakkale çanak çömleklerinin bulunduğu ve görebildiğim dört koleksiyon Çinili Köşk, Alay Köşkü, Türk ve İslâm Eserleri Müzesi ile Belediye Müzesidir. Çinili Köşk'te Çanakkale çanak çömleklerine bir oda ayrılmıştır. Teşhirdeki eserlerin hemen hemen hepsi Prof. Gönül Öney'in kitabında yayınlanmıştır. Zeyrek'te Gazanfer ağa Medresesindeki Belediye Müzesi ile Süleymaniye'de Türk ve İslâm Eserleri Müzesi ve Prof. Kenan Özbek'in koleksiyonunun sergilendiği Gülhane Parkında Alay Köşkündeki eserler 19 uncu yüzyılın ikinci yarısı ile 20 inci yüzyıla aittir¹⁸. İstanbul Çarşısında da son devir eserlerinden 1975 de hayli çok örnek vardı.

11 *Travels in Turkey* (1747) 35 vd.; bk. J.M. Cook, *The Troad, An Archaeological and Topographical Study* (Oxford 1973) 53.

12 Adı geçen eser.

13 *Travels in Asia Minor* (Oxford 1775) 13.

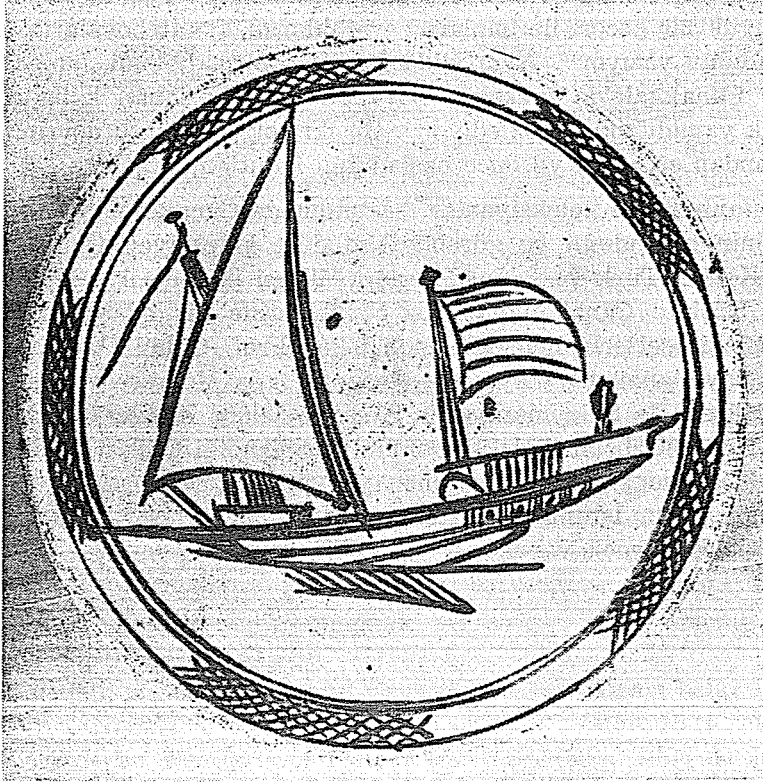
14 *Seyahatname VIII* (Zuhuri Danışman tarafından sadeleştirilmiş baskısı) İstanbul 1970, 160-162.

15 *Constantinople Ancient and Modern* (London 1797) 333.

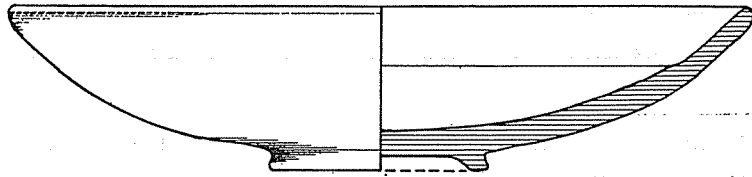
16 Robert Walpole, *Travels in Various Countries of the East* (London 1820) 49.

17 Adı geçen eser.

18 Çinili Köşk ve İznik Müzesindeki gemili tabakların resmini çekmeme izin veren Topkapı Sarayı Müzesi müdür muavini sayın Mukaddes Pazı ile Çinili Köşk'ün eski sorumlusu Bayan Asuman Kolsuk ve İznik Müzesi müdürü sayın Emin Tan'a teşekkür etmek isterim. Türk ve İslâm Eserleri Müzesindeki teşhirde olmayan Çanakkale eserlerini göstermek nezaketinde bulunan bu Müze idarecilerine, özellikle Erdem Yücel'e teşekkür ederim. İznik Müzesindeki tabak dışında, fotoğraflar Aziz Albek tarafından çekildi.

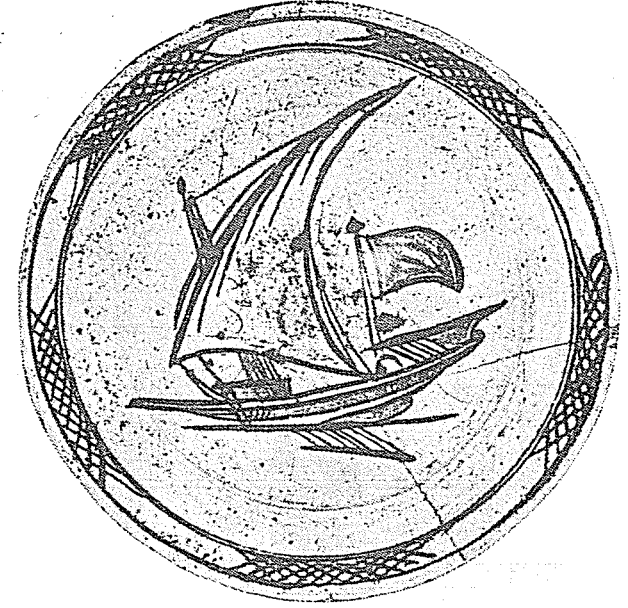


Resim 1. Koruyucuoğulları tabağı.



0 1 2 3 4 5 10cm.

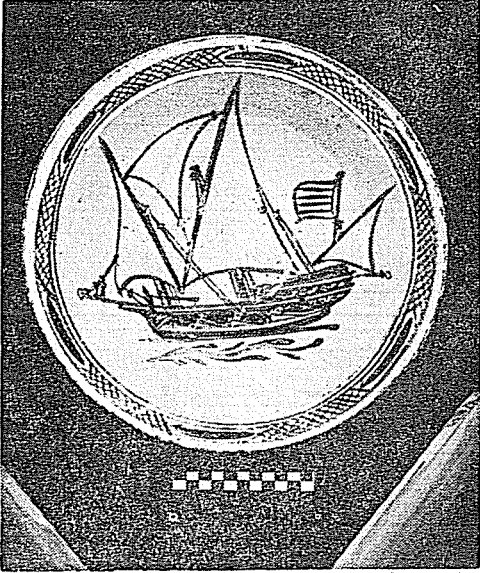
Resim 2. Aynı tabağın profili.



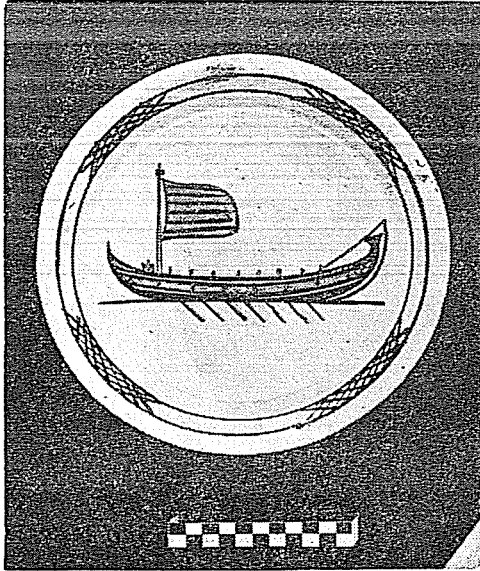
Resim 3. Benaki Müzesi 1421. Koruyucuoğulları Ressamının elinden çıkma tek yelkenli ikinci bir gemi (G. Öney, *Türk Devri Çanakkale Seramikleri*'nden).



Resim 4. İznik Müzesinde Koruyucuoğulları Ressamını taklit eden bir ressamın çizdiği üç yelkenli gemi.



Resim 5. Çinili Köşk 209. Koruyucuoğulları Ressamına izafe ettiğimiz subye donanımlı ticaret gemisi.



Resim 6. Çinili Köşk 205. Koruyucuoğulları Ressamına izafe ettiğimiz yedi çifteli çektiri.

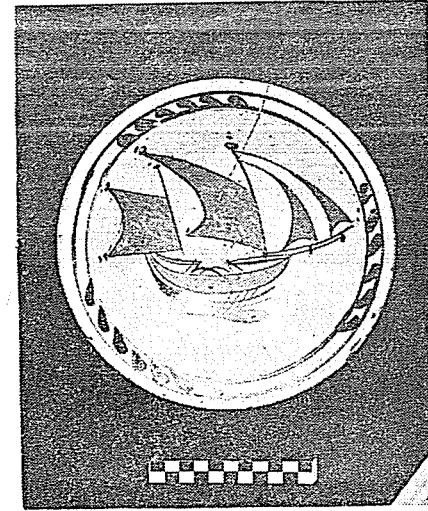


Resim 7. Çinili Köşk 204. Yeşil zemin üzerine çok renkle çizilmiş gemi.

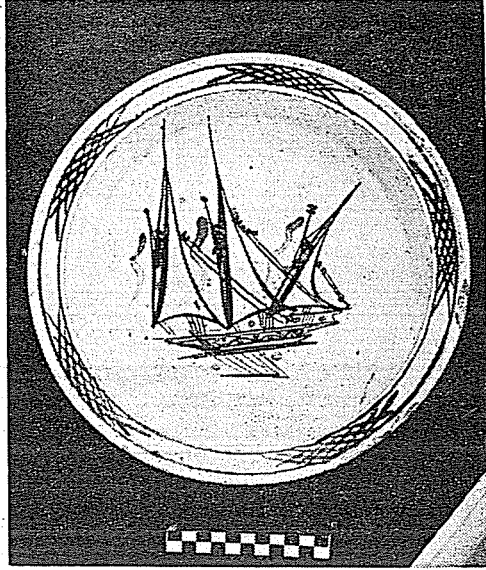
Resim 8. Çinili Köşk 206. Limanda gemiler. The image shows a circular ceramic plate with a drawing of several traditional Chinese sailing ships in a harbor, set against a dark background. A small checkered scale bar is visible at the bottom of the plate.



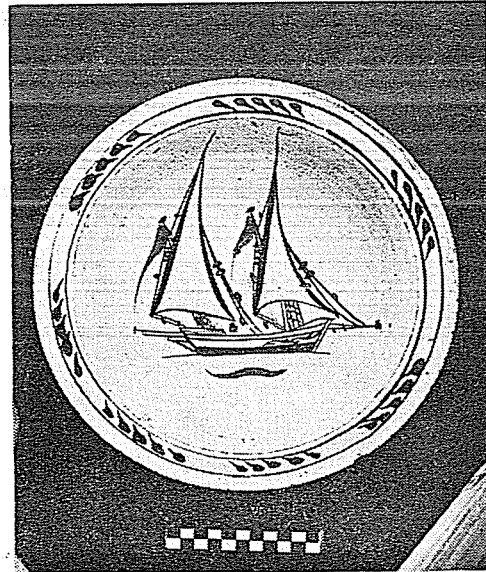
Resim 9. Çinili Köşk 202. Yuvarlak tekne.



Koruyucuoğulları Ressamına izafe ettiğimiz küçük tekneler.



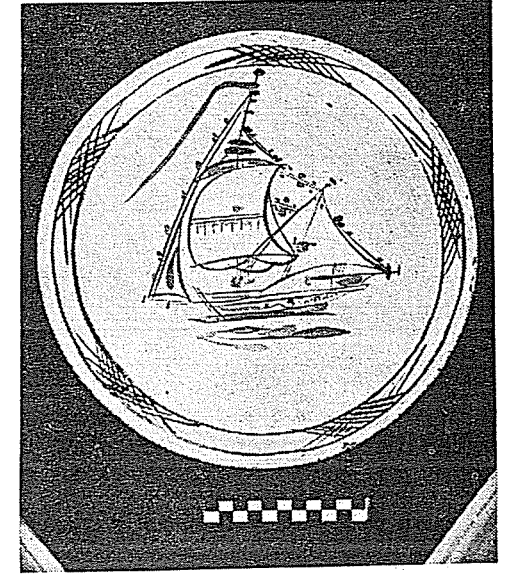
Resim 10. Çinili Köşk 207.



Resim 11. Çinili Köşk 210.

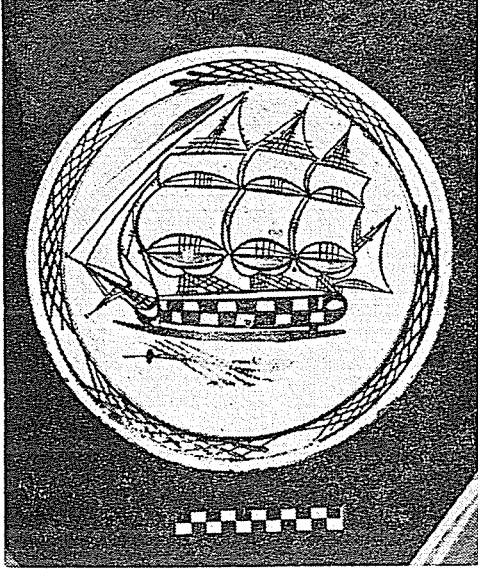
Koruyucuoğulları Ressamına ait olması muhtemel subye donanımlı ticaret gemileri.

Resim 12. Çinili Köşk 205. Koruyucuoğulları Ressamına ait olması muhtemel büyük bir ticaret gemisi.

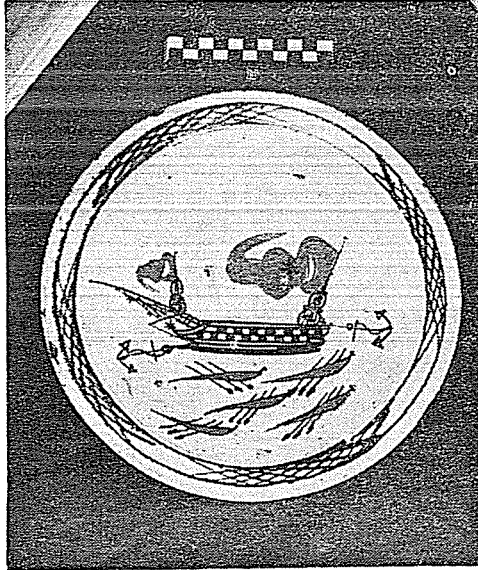


Resim 13. Çinili Köşk 214. Başka bir ressamına ait büyük bir ticaret gemisi.





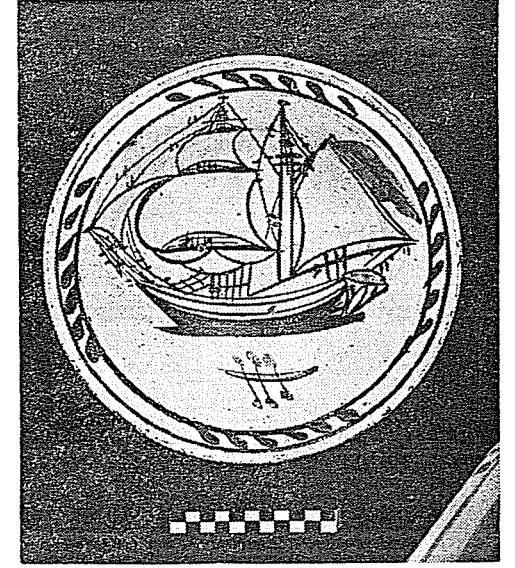
Resim 14. Çinili Köşk 213. Seyir halinde kalyon.



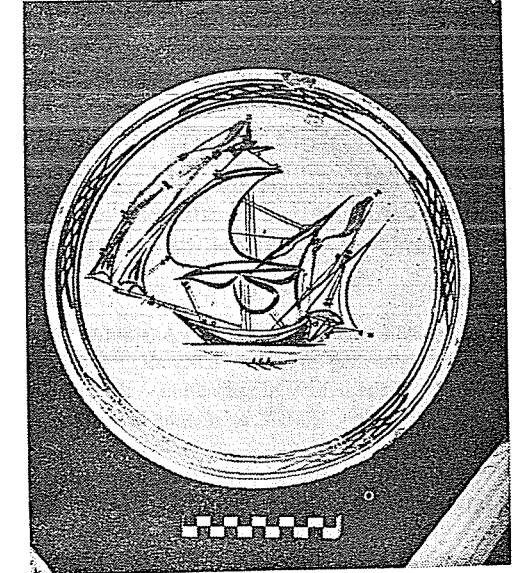
Resim 15. Çinili Köşk 199. Limanda kalyon.

«Kalyon Ressamı»nın iki tabağı.

Resim 16. Çinili Köşk 212.



Resim 17. Çinili Köşk 211.



«Teknelerin aynasını gösteren ressam»ın çizdiği büyük ticaret gemileri.