



SANAT VE ENSTALASYONDA MEKÂN ODAKLI YAKLAŞIMLAR

SPACE-FOCUSED APPROACHES TO ART AND INSTALLATION

Uğur UZUN*

Öz

Sanat ve mekân, iki farklı alanda ortaya çıkan yaratıcı ifade biçimleridir. Her ikisi de iletişim biçimleridir ve her ikisi de sanatı olduğu kadar tasarımı da içerir. Tasarım sürecindeki sanat kavramı ile sanatsal süreçteki tasarım kavramı birbirinden ayrı ve bağımsız ele alınamaz. Tasarımdan ayrı üretilen sanat nasıl eksikse, sanattan beslenmeyen tasarım da estetikten uzaktır. Çağdaş sanatta, sanatçı artık kendi sınırlarını aşarak bunu bulunduğu mekânda kullanmaktadır. Bu araştırma, çağdaş sanatta adından sıkça söz ettiren bir sanat nesnesi olarak mekân temasını, sanatın içeriğini ve sanatı sunan sanatçıyı incelemektedir. Sanat ve tasarımın bu etkileşimi mekânsal planlamanın kendisini oluşturur. Çalışmanın iki bölümü bu soruları ayrı ayrı ele almaktadır. Sanat mekânı bölümünde sanatın mekânı bir nesne olarak kullandığı örnekler, mekân sanatı bölümünde ise sanat içeren sanat galerilerinden örnekler yer almaktadır. Sonuç olarak sanat ve tasarımda disiplinler arası bir etkileşim olduğunu ve mekân planlamada çağdaş sanatın bir yansıması bulunduğunu göstermektedir.

Anahtar Kelimeler: Mekâna Özgü Sanat, Kamusal Alan, Mekân, Mimari, Melezleşme, Müdahale. Enstalasyon, Çağdaş Sanat

Abstract

Art and space are constructs of creative expression that emerge in two different emerging fields. Both are structures of communication and both involve design as well as architecture. The understanding of art in the design process and the design concept in the entrepreneurial process cannot be considered separately and independently. Just as art produced separately from design is incomplete, design that is not fed by art is also far from aesthetics. In contemporary art, the artist goes beyond his own limits and uses it in his space. To realize this aim is to examine the theme of space as a prominent art object, art containing and presenting art in order to eliminate contemporary works of art. This interaction of art and design creates spatial planning itself. The two parts of the study are devoted to addressing these questions separately. In the art space section, there are paintings used as an object of art space, and in the space art section, there are paintings from art galleries containing art. The result shows that there is an interdisciplinary interaction in art and design and that contemporary art is a consumer in spatial planning.

Keywords: Site-Specific Art, Public Space, Space, Architecture, Hybridization, Intervention. Installation, Contemporary Art



Geliş Tarihi / Received

15.06.2023

Kabul Tarihi / Accepted

13.07.2023

Yayın Tarihi / Publication Date

15.09.2023

Sorumlu Yazar/Corresponding author

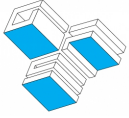
E-mail: emprestyonist@hotmail.com

Cite this article: Uzun, U., (2023), Sanat ve Enstalasyonda Mekân Odaklı Yaklaşımlar, D-Sanat, Cilt:1, Sayı:6



Content of this journal is licensed under a Creative Commons Attribution-Noncommercial 4.0 International License.

* Y.L. Öğrencisi, Kütahya Dumlupınar Üniversitesi, Lisansüstü Eğitim Enstitüsü, Resim Anabilim Dalı, emprestyonist@hotmail.com, ORCID: 0000-0002-2723-6828



Giriş

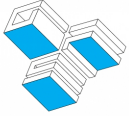
Enstalasyon

Yerleştirme sanatı oldukça yeni ve genç bir sanattır. 1960'larda Avrupa'da doğan anlayış, o zamanlar "montaj ve çevre organizasyonu" olarak adlandırılmaktaydı. Enstalasyon sanatı olarak kabul edilmedi, ancak işleri sunmak için kullanılan uygun bir üsluptu. Enstalasyon sanatı ilk olarak Robert Smithson tarafından yaratıldı. Smithson Enstalasyon sanatını mekâna bağlı ve mekândan bağımsız olmak üzere iki kategoride gerçekleştirdi. 1980'den beri Enstalasyon sanatı örnekleri arasında doğal malzeme ve dokuların yanı sıra dijital destekler, araçlar ve video, ses, bilgisayar ve internet gibi ortamlar yer almaktaydı. Bu durumun en önemli nedenlerinden biri küresel düzeyde melez disiplinlerin ve uzmanlıkların ortaya çıktığı, sanat, mimarlık ve tasarım alanlarının net sınırlarla ayrılmadığı bir dönemde yaşıyor olmamız sayılabilir. Bu multidisipliner ortamda galerileri ve müzeleri, kamusal alanları veya alternatif alanları sanatsal üretimlerinin merkezine yerleştiren sanatçıların sayısı son zamanlarda hızla arttı. 20. yüzyıl sanatı, sanayileşmenin doğurduğu bitmiş nesne kavramını takiben, yalnızca "görülen" sanat değil, "deneyimlenen" sanat haline geldi. Sanatçılar malzemelerini gerçek dünyadan, gündelik nesnelere seçmeye başladılar. Sanatçı daha sonra bu nesnelere sanat eserine dönüştürmek için bir alana ihtiyaç duydu. Sanatın bu uzamsal özelemleri, izleyicinin algısal deneyiminin ve algılanan sanat eserlerinin yarattığı kavramsal mesajın temelini oluşturdu. 20. yüzyılda bu sofistike mekânlara "enstalasyon" adı verildi.

Enstalasyon, yükleme; kurmak, tesis etmek, düzenlemek, yerleştirmek anlamlarına gelir. Enstalasyon, kavramsal sanat ve diğer sanat dallarının uygulamalarında ortaya çıkan sanatın üretimi, anlatımı, işleyiş biçimi ve anlayışıdır (Taştan, 2018:49). Bu anlayış, sıradan nesnelere bir araya getirilerek belirli bir yere yerleştirilmesinden oluşan bir sanatsal üretim biçimi olarak ifade edilmektedir. Enstalasyon uygulamaları 1960'lardan beri modern sanatın önemli bir parçası olmuştur. Kurulum çalışmaları hem iç hem de dış mekânlarda yapılır. Günlük yaşamda bulunan birçok nesne, sanatçının üretim sürecinde tamamen demonte edildiğinde birer sanat eseri haline geliyor. Moran tarafından Enstalasyon bir veya daha fazla nesnenin kurgulandığı ve sanatçının belirli kaygılarla tanımladığı bir alana yerleştirildiği sanatsal bir pratik olarak tanımlandı (Moran, 2003: 7).

Enstalasyon da mekân ve nesne arasındaki kavramsal boyut önemlidir. Enstalasyon da nesne ve mekânı birbirinden ayrı düşünmek mümkün değildir. Nesnelere özgün mekânları ile sergi mekânları arasında bağ kurarak farklı anlamlar yaratan enstalasyonlar, izleyici ile anlam sistemini tamamıyor (Öçalan, 2007: 24). Günümüzün vazgeçilmez bir ifade biçimi olan enstalasyonlar, sadece görme ve deneyimleme yeri değil, aynı zamanda halkın tüm duyularını kullandığı bir alandır (Whitham, Pooke, 2013:175). İzleyiciyi cezbeder, farklı şekillerde ilgilendirir ve onları sanatın bir parçası haline getirir. Bu sayede sanat, izleyicinin dokunabileceği, duyabileceği, hissedebileceği veya koklayabileceği bir etkinlik haline gelir. Enstalasyon sanatçıların kullandığı malzeme ve mekân sınırsız olsa da, sanatçılar sürekli yeni şeyler bulmaya çalışırlar (Danto, 2010: 240). Enstalasyon sanatı, izleyicinin katılımıyla deneyimlenen ve birçok farklı disiplinden beslenen bir eylemdir.

Enstalasyon da mekân önemli olsa da mekânların ve nesnelere farklı bir dili vardır. Bu dil deneyimler olarak kabul edilebilir. Sanatın nesnenin yerleştirildiği yerle, mekânın o sanatsal



nesneyle ve her iki izleyiciyle ilişkisi dilin oluşmasına neden olur. Mekân, insan duygularını harekete geçiren soyut bir boyuta sahiptir. Bir sergi alanında bir tabloya statik olarak bakan bir izleyicinin aksine, bir enstalasyonda izleyici mekâna girer ve onu dinamik etkileşim yoluyla deneyimler. Nesne tesisi yerleştirilirken amaç seçilen nesneyi imleç gibi bir yere yönlendirmek değil, seçilen alanı kullanılan nesne için yaşam alanı haline getirmektir. Burada önemli olan seçilen mekân ile konulan nesnenin anlamlarının örtüşmesi ve izleyicinin görsel algının ötesine geçebilmesidir. Buradaki kavram, bir yerin tarihsel karakteri, işlevi veya amacı ile ilişki içine girmesidir. Sanat nesnesinin içinde bulunduğu mekânla özel bir ilişkisinin olması yukarıda belirtilen kriterler üzerinden önemlidir. Bu aşamada kullanılan nesne mekâna, mekân da nesneye yeni bir anlam kazandırmaktadır. Böylece sanat fikri, sanat eserinden çok izleyici için üretir. Daniel Buren'e göre, Sanat eseri galeri mekânının hem kültürel hem de mimari özelliklerini göz ardı etse de aslında her mekân mekânın nesnesine hem biçimsel, hem mimari, hem sosyolojik hem de politik olarak kendi anlamını taşır (O'Doherty, 2016:12). Bir nesneyi sanat eserine dönüştürmede mekânın etkisi oldukça büyüktür. Enstalasyon la birlikte mekân, sanat objesi için bir stant oluşturmaya başladı. Günümüz tesisleri sürekli gelişmekte ve değişmektedir. Geçmişin izlerini taşıyan tarihi mekânların sonsuzluğu vardır. Zamansallık ve kalıcılığı aynı anda hissedebilir, şimdiki zamanda bir yerden çıkıp geçmişte bir yere girebiliriz. Çağdaş bienallerde birçok tarihi mekânın Enstalasyon sanatında kullanıldığını görüyoruz. Çünkü geçmişin izlerini taşıyan tarihsel olarak doğmuş bu mekânlar, izleyiciye geçmişe, çocukluğa ve anılara dönme fırsatı vermekle birlikte sanat nesnesinin etkisini de artırmaktadır. Bir sanat nesnesinden söz edebilmek için öncelikle sanatçının bir mekânsal düzenleme oluşturması ve oluşturulan mekânsal düzenlemenin izleyici tarafından deneyimlenmesi gerekir. Bir sanat nesnesinin gelişiminde, içinde inşa edildiği mekân en önemlisi, mekânsal deneyimdir. Bu alan izleyici, sanatçı ve ortaya çıkan sanat nesnesi için önemlidir. Sergi mekânının sanatçı, sanat nesnesi ve izleyici üzerindeki etkisi, mekânın bizzat çağdaş sanatın sanat nesnesi haline gelmesine yol açmıştır. Fuar konseptimiz; gözlemimiz, uzamsal imgeyi sanattaki en önemli değişken haline getirdi. Bu nedenle nesne ve mekân ayrı ayrı görüntülenemez. İnsanlar nesnelere sadece kendi amaçları için kullanmıyorlar. Nesnelere genellikle kullanımlarının ötesinde bir anlamı vardır (Barthes, 2012: 197).

Tarih öncesi dönemde avlanan hayvanların kemik ve boynuzlarından süs eşyaları yapmışlar ve bu parçaları mutlaka yeniden kullanmışlardır. Özellikle dini törenler için ölü hayvanların deri ve kemiklerinden kostümler yapılırdı. Şimdiki sanatçı için mekân sorunu bir varoluş sorunu haline geldi. Bu yüzyılda sanatçı, tüm avangart çabaların ardından, eylemin yüzeyin kendisi olduğu, nesne ve anlam arasındaki sürekli değişen ilişkiyle mekânın anlamının her geçen gün büyüdüğü bir dönemden geçiyor. Ancak Enstalasyon ve kullanım yeri arasındaki ilişki, sanat nesnesinin algılandığı çerçeveyi genişletir. Bir sanat eserinin durumu (mimari, fiziksel, sosyolojik, psikolojik vb. kimliği) bütünlük bir çerçevede değerlendirilir. Dolayısıyla sanatçının yaratım süreci, yaratımın kendisi, sergilenmesi ve algılanması tamamen eserlerin uygulama ve sunum yeri ile ilgilidir. Çağdaş sanatta "uzay sanatı", sanatçıyı ve izleyiciyi etkileyen güçlü bir değişken olmuştur (Uysal, 2009:40). Kökleri MarcelDuchamp ve Kurt Schwitters'ın kavramsal sanatı ve hazır nesnelere olan Enstalasyon sanatı, disiplinler arası bir sanat pratiği olarak ortaya çıkmıştır. Duchamp'ın çeşmesi, sanat performansında bir dönüm noktasıydı. Enstalasyon sanatı, hazır nesne geleneğinin bir uzantısı olarak değerlendirilebilir. Burada MarcelDuchamp, bir sanat eseri ile konumu arasındaki ilişkiyi sorgulayan ilk sanatçıdır. Enstalasyon sanatı için çok önemli okumalar sundular. Nesnenin bir sanat eserine dönüşmesinde büyük etkisi olan MarcelDuchamp,

tabure, çark ve pisuar gibi gündelik nesnelere tanıtılarak izleyicinin sanat algısını değiştirmiştir. Duchamp, bu nesnelere kullanarak hem sanatçının yaratıcı sürecini hem de sanatın kendisini sorgulama fırsatı yarattı. Bu sayede nesne, orijinal üretim amacından kopararak kavramsal fikirleri sanatçının zihninde olan bir sanat nesnesine dönüştürülmüştür. Tüketimi bir üretim malzemesi olarak kullandığımız çağdaş sanatta, sanatın çok dilli yapısı altında bir araya gelen küresel bir süreçten bahsediyoruz. Duchamp, bugün biz dâhil herkesi etkileyen bir süreç başlattı ve hepimiz bunun bir parçasıyız. Demek istediğim, artık günlük yaşamda bir tür "hazır nesne" içinde yaşıyoruz - her şey transestetize edildi, bu da illüzyonun artık var olmadığı anlamına geliyor (Baudrillard, 2014: 69). Duchampmekânın, Yer değiştirme kavramı üzerinden sanat üretimi üzerindeki etkisini vurguladı. Duchamp, 1938'de Paris'teki Uluslararası Sürrealizm Sergisi'ndeki enstalasyonu olan 1200 Torba Kömür (Görsel 1) adlı çalışmasıyla bir mekân bütünlüğü yarattı. Bu bütünlüğe, mekânın, sanatçının ve mekânın etkilerinin sorgulanmasına yol açtı.

Arazi Sanatı, bir odayı çepeçevre saran bir yapıda olmakla birlikte kapalı mekânlarda değil, adından da anlaşılacağı gibi açık mekânlarda ve zeminlerde uygulanmaktadır. Bunlar doğada bulunan veya toprağı değiştiren malzemeleri içeren ürünler olabilir. Krauss (1979: 41), sanatçının sanayileşmeyle değil, doğanın sahip olduklarıyla bilinç yarattığını doğrular.



Görsel 1. Marcel Duchamp, *1200 Çuval Kömür (1200 Bags of Coal)*, 1938

Enstalasyon nesnelere yerlerinin belirlenmesi ya da bir mekân içerisine yerleştirilmesi olarak tanımlanmaktadır. Bir sanatçının nesnelere kendi "illüstrasyon alanı" nı oluşturarak bir sanat eseri oluşturduğunu ve bu eserlere Enstalasyon sanatı denildiğini belirtir (Oliveira vd., 2015: 14).

Sergi mekânları seçiminde; kentin dinamik yapıdaki kültürel, ekonomik ve sosyal yapısı yanında, kentin geçmişiyle oluşturduğu derin birikimi de etkili olabilmektedir. İstanbul gibi farklı tarih ve kültür katmanlarını barındıran kent için, sergi mekânını bütünsel olarak ele almak, daha kapsayıcı bir bakış açısı olacaktır. Kültürel dokuda önemli yeri olan özel alanların bienal sergileri yoluyla izleyiciye açılması; bilinen mekânların sanat eserleri aracılığıyla yeniden yorumlanmasını sağlamakta ve izleyici açısından da olumlu bir deneyim kazandırmaktadır. Enstalasyon sanatçısı Doris Salcedo'nun, 8. İstanbul Bienali için yapmış olduğu Enstalasyon (Görsel 2), Karaköy Yemeniciler Caddesi'ndeki iki binanın arasındaki boşluğa sıkıştırılmış 1550 den fazla ahşap

sandalyenin üst üste yığılmasıyla oluşturulmuş bir çalışmadır. Sanatçı bu enstalâsyon çalışması ile İstanbul'daki göç ve yer değiştirme sorunlarına dikkat çekmektedir.

Sanatçının, sergi salonlarının dışında ve günlük yaşamın içinde var olan bu enstalâsyonu, kent ve göç konusuyla bütünleştirdiği kentin tarihi bölgesi ve aynı zamanda iş merkezi olan Karaköy'de yapı dizisi içinde bir yapı boşluğunu; ölçek, kullanım ve malzeme olarak farklı yapıdaki ahşap sandalye ile tamamladığı, izleyicinin yorumuna açık yerleştirmedir (Yücel, Ciritci, 2020:87).



Görsel 2.Doris Salcedo, *Untitled*, 2003

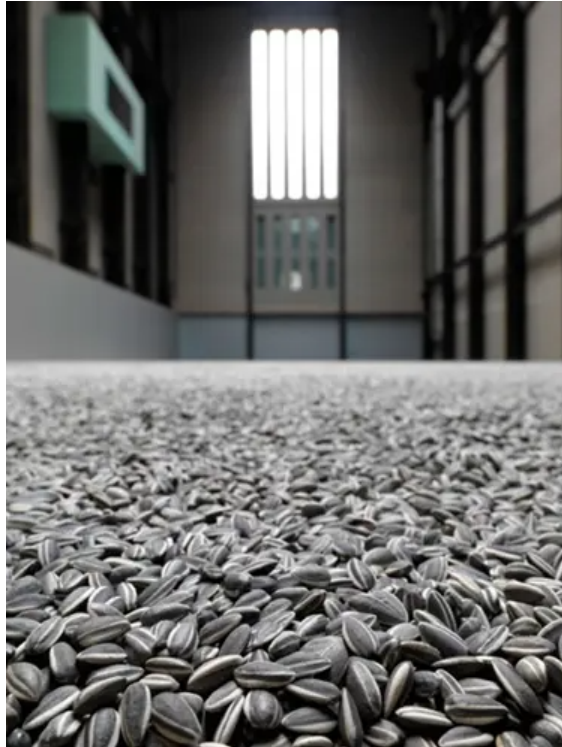
Gerçek bir görüntü olarak tasarlanan yerleştirmelerin görsel gücü, nesnelere seçiminden, renklerinden ve malzemelerin çok yönlülüğünden gelir. Tutumluluk, tüketim toplumunun, bolluğun şiddetinin ve israfın estetiğinin neden olduğu bireysel kimliğin kaybını ve tüketici mübadelesinin nötralize edilmesini ifade eder.

İngiliz sanatçı Antony Gormley, insan vücudunu taklit eden yaşam boyu heykelleriyle ünlüdür. Fakat Field (tarla) serisi farklı bir yaklaşımı temsil etmektedir (Görsel 3). Bu araştırmasında, küresel göç nedeniyle dünyadaki çok sayıda yoksul insan olduğuna dikkat çekiyor. Sergi salonunun tamamını kapsayacak şekilde düzenlenen bu seri, olağanüstü bir sergi ortaya çıkardı. Mekân, eserin sergilendiği yerden çok, eserin kendisini temsil eden en önemli unsur haline gelmiştir. Meksika'daki bir tuğla fabrikası, halka yer bırakmayan pişmiş toprak figürleri sergiliyor. Araştırma, karakterlerin durumuna bağlı olarak gelişen bir mekânsal olguyu öne çıkarıyor. Bu formların yüzeyleri fırının sıcaklığına göre değişmektedir. Tıpkı tarlada çalışmanın insanların güneşten yanması gibi. Bu sıcaklık farklılıkları, desen kimliğindeki farklılıkları gösterir.



Görsel 3.Antony Gormley, *Field*,2003

AiWeWei'in "Ayçiçeği Tohumları" (Görsel 4) isimli çalışmasıyla benzerlik gösteren Field (Tarla) adlı enstalasyon çalışması, izleyiciye çaresizce bakan 40.000 adet pişmiş topraktan yapılan küçük figürlerden oluşmaktadır. Gormley, her karakter doğrudan izleyicinin bakışına odaklanmış gibi görünüyor. Gözler, izleyiciye bir şey soruyormuş izlenimi verir. Tüm karakterler suskun olduğu için ortamda sanal bir sessizlik vardır. Bu enstalasyon, kolektif insanların kolektif eseridir.



Görsel 4. AiWeWei, *Ayçiçeği Tohumları*,2010

İç Mimaride Enstelasyon Örnekleri

1) Urban Jungle Vertical Park



Görsel 5. *Urban Jungle Vertical Park, 2018*

Tallinn'de bir alışveriş merkezinde dikey olarak uygulanan bir Enstalâsyon ile 700 m²'lik ve 30 metre yüksekliğindeki bir alan için ortak bir kimlik oluşturmak ve ziyaretçilerin vakit geçirebileceği sade ama anlamlı bir alan yaratmak amaçlanıyor. Geometrik modüllerin birleşiminden oluşan tasarım, organik bir düzende dikey olarak büyüyor ve bunu yaparken bitkilerin ve insanların bir araya gelip takıldığı alanlar yaratmış. Gerektiğinde yeniden konumlandırılabilen çelik malzemeden imal edilen elemanların tırmanıcı bitkilerin yükselmesini sağladığı ve bu sayede tasarımın zamanla doğanın dengesini sağladığına inanılmaktadır.

2) Bourrasque



Görsel 6. *Bourrasque, (2021)*

İngiliz tasarımcı Paul Cockshed imzalı Bourrasque, rüzgarda uçuşan kağıtlara benzeyen bir enstalasyon. 200 adet A3 kâğıdına elleriyle şekil vererek 25 metrelik alana yerleştirdi. Lyon Oteli'nin önündeki bu enstalasyon, ışıklar sayesinde bir bütün oluşturuyordu.

3) RainbowThreadInstallations



Görsel 7. Rainbow Thread Installations, 2020

Meksikalı sanatçı Gabriel Dawe, gökkuşağı rengindeki ipliklerden mekâna özel enstalasyonlar yarattı. Öncelikle tekstil ortamını keşfetmeye odaklanan Dawe, parıldayan, canlı bir heykel oluşturmak için binlerce renkli ipliği birleştirerek benzersiz bir Enstalasyon yarattı. Gabriel Dawe, çalışmasıyla ilgili olarak, "Bu enstalasyonlar aynı zamanda insanın barınak ihtiyacı ve insanın nihai savunmasızlığıyla da ilgili" diyor. Moda ve mimarinin ortak yanlarından biri, bireyi koruma işlevidir. Giysinin ana bileşeni olan dikiş ipliğini alıp onunla bir mimari yapı oluşturarak, ölçek ve malzeme tersine çevrilerek artık vücudun maddi ihtiyaçlarını karşılamayan, bunun yerine fiziksel olmayanın simgesi olan bir şey yaratan yeni bir yapı oluşturulur (designboom, 2020).

4) Henrique Oliveira



Görsel 8. Henrique Oliveira-Transarquitetoni, 2014

Sanatçı mekânın uzunluğunu kullanarak yaptığı bu eserde bazı geçişleri anlatmaktadır. Dışarıdan bakıldığında ağaç dalları gibi uzanan bu eser, insanlık tarihinin geçirdiği zaman olgusunu anlatmaya çalışmaktadır. Sadece dışarıdan değil de içlerini gezerek, insanların algısını ve deneyimlerini farklılaştırmıştır



Görsel 9. Henrique Oliveira-Transarquitetoni -1,2014

Yine aynı eserinde oval formlardan keskin formlara gittiğini görüyoruz. Sanatçının burada anlatmak istediği insanların gelişimi. Mağaralardan çıkıp insanoğlunun gökdelenlere giden hikâyesini kendi tarzında anlatmaya ve algılatmaya çalışmıştır.



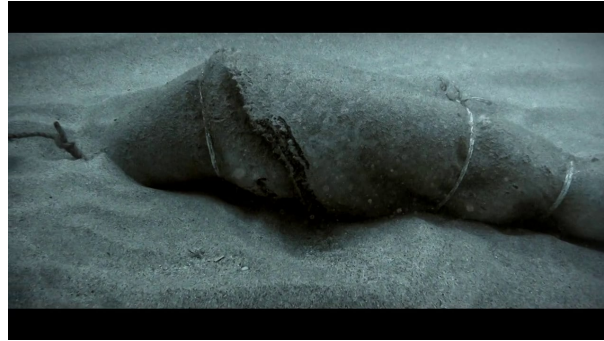
Görsel 10. Henrique Oliveira-Transarquitetoni - 2,2014

5) Nikolaj Bendix Skyum Larsen

Danimarkalı bir Enstalasyon sanatçısıdır. Genellikle heykel enstalasyonunda çalışsa da ülkemizde farklı enstalasyonları da vardır. 2015 yılında İstanbul'da yaptığı enstalasyon da alt fikrinde çok fazla mesaj içeren örneklerden birisidir.



Görsele 11. Nikolaj Bendix – *End Of Dreams*, 2015



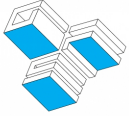
Görsele 12. Nikolaj Bendix – *End Of Dreams - 1*, 2015

Danimarkalı sanatçı bu çalışmasında genellikle sadece bir heykel enstalasyonu düşünse de, denizde bırakılan heykelleri ve bu heykellerde denizin bıraktığı izleri görünür ve izlenebilir kılmak istemiştir. Nikolaj bu heykelleri birer ceset torbasına dönüştürmeye çalışmıştır (Görsele 12). Sanatçı bu eserini Avrupa'ya ulaşmak için Akdeniz'i geçmeye çalışırken hayatlarını kaybeden göçmenlere adanmıştır.



Görsele 13 Nikolaj Bendix – *End Of Dreams - 2*, 2015

Bu heykeller bir fırtına esnasında dağıldığı için denizaltı çekimleri yapmış ve bunları da bir video enstalasyonuna çevirmiştir (Görsele 13).



Sonuç

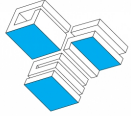
Sanat ve mekân ilişkisi birçok çalışmada farklı ifade biçimleri kullanılarak ele alınmıştır. Arazi, enstalasyon, performans ve video sanatı; mekânın ve sanatın odak noktası olarak ortaya çıkmış ve günümüzde de geçerliliğini sürdürmektedir. Çalışmada yer alan örneklerde mekân artık bir unsur olduğu için eser mekânla bir arada var oluyor ve hatta mekânın tamamı eser oluyor. Sanat, özellikle halka açık yerlerde, her insan grubuyla iletişim kurar ve daha etkin bir şekilde yayılır.

Sanat ve mekân ilişkisinin günümüzde geldiği noktayı anlamak çok yönlü bir anlayış gerektirmektedir. Sanatçıların eserlerini sınıflandırmaktan çekindikleri, net tanımlardan ve keskin sınırlardan kaçındıkları bir ortamda, bu yaygın sanat anlayışının tek bir perspektiften veya bireysel verilerden yorumlanması çok önemlidir. Uygulama yöntem ve stratejilerine göre bilimlerin iç içe geçtiği bir yapının ürünü olan hibrit çalışmaların ve deneysel biçimlerin değerlendirilmesi, kavramların farklı konumlarda (sanatçı, tasarımcı, küratör, mimar, jüri) nasıl karşılık verdiğine bağlıdır. Mekâna özgü sanatı 1950'ler ve 1960'ların kurumsal eleştiri kavramlarıyla değerlendirmek elbette bu kavramın ortaya çıkış nedenlerini anlamak açısından değerlidir. Ancak bu sanat anlayışının var olmasında ve yaygınlaşmasında bu kurumlar etkin rol oynamıştır.

Mevcut bilgi, hangi amaçlarla, hangi biçimsel yapılarla, hangi kavramların sorgulandığı ve en önemlisi mekânın sanat pratiğine hangi koşullar altında dâhil olduğu konusunda sanat eleştirmenleri ve tarihçilerin görüşleri farklılaşmaktadır. Ancak sanatçıların esasen deneyimlerinden yola çıkarak paylaştığı durumları, sorunları ve stratejileri belirlemek için doğrudan ve anlık iletişim yoluyla bilgi edinmek daha gerçekçi bilgiler sağlar. Bu bilgilere göre "mekân", var olduğu süre boyunca kurumsal eleştiri aracı olmak yerine onu sanatsal üretimin merkezine yerleştiren sanatçılar sayesinde "toptan sanat eseri" haline gelmiştir. Bahsedilen örneklerden de anlaşılacağı üzere "mekân", sanat eserinin uygulama veya yerleştirme alanı olmaktan çıkıp fiziksel, kavramsal, tarihsel, atmosferik ve işlevsel özellikleriyle sanat eserinin kendisi haline gelmiştir. Sanatçının müdahalesi çoğu zaman bu özelliklerin bir nevi sentezi olarak ortaya çıkar ve var olan verilerle paralel bir yapısal alan gösterir. Dolayısıyla sanat ve mekân ilişkisinde gelinecek noktayı anlamak, multidisipliner hibrit yapıyı analiz etmeyi, farklı konumların bakış açılarından yararlanmayı ve sanatçıların yukarıda belirtilen koşullara uyum sağlama mücadelelerini anlamayı gerektirir (Tanyıldızı, Ö. S., 2016, s. 83-84).

Kaynakça

- Atalar, B. A. (2006). Sanatta^[SEP] Mekân'ın Deneyimlenmesi: Yerleştirme (Enstalasyon) Çalışmaları, Gazi Üniversitesi Fen Bilimleri Enstitüsü, Yüksek Lisans Tezi, Ankara,
- Barthes, R. (2012). Göstergebilimsel Serüven, Çev: Sema Rifat, İstanbul: Yapı Kredi Yayınları,
- Baudrillard, J. (2014). Nesnelere Sistemi, Çev: Oğuz Adanır, Aslı Karamollaoğlu. İstanbul: Boğaziçi Yayınevi,
- Danto, A.C. (2010). Sanatın Sonundan Sonra, İstanbul: Ayrıntı Yayınları,
- designboom (2020), watchgabriel-dawediscuss his massiverainbowthreadinstallations, <https://www.designboom.com/art/gabriel-dawe-video-interview-09-03-2020/>,
- Erişim: 09.04.2023,
- Krauss, Rosalind. "Sculpture in the Expanded Field", The MIT Press, 8 (Ekim, 1979), 30-44,



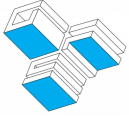
- Moran, L. (2003). What is Installation Art, What is Series, Press of Irish Modern Art Museum,
- O'Doherty, B. (2016). Beyaz Küpün İçinde 'Galeri Mekânının ideolojisi'. (Çev: Ahu Antmen), İstanbul: Sel Yayıncılık,
- Oliveira, D. N., Oxley, N., Petry, M Archer, M. Installation Art. Smithsonian Institution Press, 1994,
- Öçalan, G. (2007). Çağdaş Sanatta Bir Anlatım Dili Olarak Video Ve Enstalasyon. Sakarya Üniversitesi Sosyal Bilimler Enstitüsü, Resim Anasanat Dalı, Sakarya,
- Özsavaş Uluçay, Nilay. "Sanatın Mekânı ve Mekânın Sanatı". idil 6.36 (2017): 2245- 2257,
- Pooke. G., Whitham, G. (2013), "Çağdaş Sanatı Anlamak" Çev: Tufan Göbekçin, İstanbul: Optimist Yayıncılık,
- Tanyıldızı, Ö. S. (2016), Mekâna Özgü Sanatta Yeni Stratejiler: Berlin'deki Güncel Pratikler, Yedi: Sanat, Tasarım Ve Bilim Dergisi, 16, s. 75-85,
- Taştan, R. T. (2018). Türkiye' de Çağdaş Sanatta Yerleştirme (Enstalasyon) ve Kültür, Gazi Üniversitesi, Güzel Sanatlar Enstitüsü, Resim Anasanat Dalı. Sanatta Yeterlik Tezi, Ankara,
- Uysal, M, A. (2009). Sanatta Mekân Algısı (Mekânla Oynamak), Hacettepe Üniversitesi, Sosyal Bilimler Enstitüsü, Sanatta Yeterlik Eseri Çalışması Raporu. Ankara,
- Yücel, G., Ciritci, İ. (2020). Uluslararası İstanbul Bienali (1987-2019) Sergi Mekânları. İnönü Üniversitesi Sanat ve Tasarım Dergisi, 10(21), 86-100 DOI: 10.16950/iujad.722296,

İnternet Kaynakları

- Actuart (2016), Actuart Eric Simon, <http://www.actuart.org/2016/03/expo-sculpture-contemporaine-arman-accumulations-1960-64.html>, Erişim: 09.04.2023,
- Do Ho Suh, Some/One. 2001. Detay (a): <https://www.pinterest.at/pin/421227371395616460/> do hosuh (b): [https://sabbthi.wordpress.com/2011/10/25/\"self-other-voices\"---someone-do-ho-suh-4/](https://sabbthi.wordpress.com/2011/10/25/\), Erişim: 09.04.2023,
- Evlumba (2021), Enstelasyon Sanatı, [https://www.evlumba.com/post/i-%C3%A7-mi-mari-de-enstelasyonkullanimi#:~:text=Enstelasyon%20\(%20yerle%C5%9Ftirme%20\)%20sanat%C4%B1%2C%20mekâna,yerde%20yap%C4%B1labilir%20ve%20ziyaret%C3%A7ilere%20sunulabilir](https://www.evlumba.com/post/i-%C3%A7-mi-mari-de-enstelasyonkullanimi#:~:text=Enstelasyon%20(%20yerle%C5%9Ftirme%20)%20sanat%C4%B1%2C%20mekâna,yerde%20yap%C4%B1labilir%20ve%20ziyaret%C3%A7ilere%20sunulabilir),
- Tasarım Günlükleri (2017), Ensaltasyon Nedir?, <http://www.tasarimgunlukleri.com/2017/12/04/enstalasyon-nedir/>, Erişim: 09.04.2023.

Görsel Kaynaklar

- Görsel 1: https://www.e-skop.com/images/UserFiles/images/Editor/soma_01.jpg
- Görsel 2: https://kontrastdergi.com/wp-content/uploads/2021/03/Gulser-GUNAYDIN_54_Doris-Salcedo_01.jpg
- Görsel 3: <https://rebeccadonnelyfineart.files.wordpress.com/2017/01/antony-gormley-at-barrington-court-279.jpg>
- Görsel 4: <https://kavrakoglu.com/cagdas-sanata-varis-280cagdas-kavramsal-sanat-11/Görsel 5: https://uploads4.wikiart.org/images/arman/madison-avenue-1962.jpg>



Görsel 5: <https://www.archdaily.com/921150/urban-jungle-vertical-park-part-architecture>

Görsel 6: <https://www.evlumba.com/post/i-%C3%A7-mi-mari-de-enstelasyon-kullanimi>

Görsel 7: <https://static.designboom.com/wp-content/uploads/2020/09/gabriel-dawe-rainbow-thread-installations-plexus-designboom-005.jpg>

Görsel 8: <http://www.tasarimgunlukleri.com/2017/12/04/enstalâsyon -nedir/>

Görsel 9: <https://www.forumsahane.com/resim-heykel-seramik/6496-enstalâsyon -installation-art-nedir.html>

Görsel 10: <http://www.tasarimgunlukleri.com/wp-content/uploads/2017/12/henrique-oliveira-transarquitetonica-designboom-10.jpg>

Görsel 11: https://live.staticflickr.com/8666/15947068414_fd1c10ff84_b.jpg

Görsel 12: <https://i4.hurimg.com/i/hurriyet/75/0x0/563d0f01f018fb32c8eda344.jpg>

Görsel 13: <http://www.tasarimgunlukleri.com/2017/12/04/enstalâsyon -nedir/>