



# GAZİANTEP UNIVERSITY JOURNAL OF SOCIAL SCIENCES

Journal homepage: <http://dergipark.org.tr/tr/pub/jss>



## Araştırma Makalesi • Research Article

# Türkiye’de Gelir Dağılımının Sosyoekonomik Belirleyicileri Üzerine Bir Çalışma<sup>1</sup>

*A Study on Socioeconomic Determinants of Income Distribution in Türkiye*

Bengü KAYAPALI ASLAN<sup>a\*</sup> İbrahim ARSLAN<sup>b</sup>

<sup>a</sup> Dr., Gaziantep Üniversitesi, İktisadi ve İdari Bilimler Fakültesi, İktisat Bölümü, Gaziantep / Türkiye

ORCID: 0000-0002-9398-8921

<sup>b</sup> Prof. Dr., Gaziantep Üniversitesi, İktisadi ve İdari Bilimler Fakültesi, İktisat Bölümü, Gaziantep / TÜRKİYE

ORCID: 0000-0003-4638-2676

### MAKALE BİLGİSİ

*Makale Geçmişi:*

Başvuru tarihi: 16 Temmuz 2024

Kabul tarihi: 11 Eylül 2024

*Anahtar Kelimeler:*

Gelir dağılımı,

Kurumsal kalite endeksi,

Türkiye.

### ÖZ

Gelir dağılımı, bir ülkenin gelişmişlik düzeyinin belirlenmesinde başvurulan makroekonomik bir gösterge olduğu gibi toplumda huzur, refah ve eşitliğin tesis edilmesinde sahip olduğu etkiye bağlı olarak sosyal bir boyuta da sahiptir. Gelir dağılımı kavramının sahip olduğu sosyoekonomik karakteristik, konunun iktisat biliminin yanında sosyal bilimlerde de araştırılan bir yönü olduğunu göstermektedir. Gelir dağılımında eşitliğin sağlanması, öncelikle bireylerin daha sonra bölgelerin, sektörlerin, vb. aralarındaki eşitsizliklerin ortadan kalkmasında etkili olmaktadır. Buradan hareketle bireyler başta olmak üzere ülkedeki ekonomi içerisindeki unsurlar arasındaki eşitsizliklere neden olan faktörlerin belirlenerek, eşitsizlikleri azaltıcı ve önleyici politikaların geliştirilmesi gerekmektedir. Bu bağlamda Türkiye’de 1987-2017 yılları arasında gelir dağılımını belirleyen sosyoekonomik faktörlerin belirlenmesi ve gelir dağılımı eşitsizliğini önleyici politika önerilerinin sunulması bu çalışmanın amacını oluşturmaktadır. Ekonomik gelişmenin sağlanmasında önemli bir paya sahip olan gelir dağılımında eşitliğin sağlanması, beraberinde sosyal adalet ve eşitlik normlarına bağlı olarak toplumda huzur ve refahın sağlanmasını getireceği için gelir dağılımı konusu ekonomik göstergelerin yanında yönetim ve topluma ilişkin göstergelerle birlikte değerlendirilmelidir. Bu sebeple çalışmada kurumsal kalite endeksine yer verilmektedir. Çalışmada ARDL yöntemi kullanılarak ekonometrik hesaplamalar yapılmıştır. Gelir dağılımındaki eşitsizliğin azaltılmasında etkili olacağı düşünülen ve ekonometrik modelde kontrol değişkeni olarak yer alan kurumsal kalite endeksinin diğer bağımsız değişkenler arasındaki bütünlük etkisi de araştırılmaya çalışılmıştır. Çalışmada ortaya çıkan bulgular, öncelikle kurumsal kalite endeksinin Türkiye’de gelir dağılımı eşitsizliğinin çözümünde önemli bir etkiye sahip olduğunu göstermiştir. Çalışmanın sonuç bölümünde, Türkiye’de gelir dağılımı eşitsizliğinin azaltılması ve önlenmesine yönelik politikaların geliştirilmesine yönelik çözüm önerileri sunulmaktadır.

### ARTICLE INFO

*Article History:*

Received: July 16, 2024

Accepted: September 11, 2024

*Keywords:*

Income distribution,

Institutional quality index,

Türkiye.

### ABSTRACT

Income distribution is a macroeconomic indicator used to determine the level of development of a country, but it also has a social dimension due to its impact on the establishment of peace, prosperity and equality in society. The socio-economic characteristic of the concept of income distribution shows that the subject has an aspect that is researched by social sciences as well as economics. Ensuring equality in income distribution is effective in eliminating inequalities among individuals, then regions, sectors, etc. Therefore, it is necessary to determine the factors that cause inequalities among the elements within the economy in a country, especially among individuals, and to develop policies that reduce and prevent inequalities. In this context, the aim of this study is to determine the socioeconomic factors determining income distribution in Türkiye between 1987 and 2017 and to present policy recommendations to prevent income inequality. Since ensuring equality in income distribution, which has an important share in ensuring economic development, will bring peace and prosperity in society based on social justice and equality norms, the issue of income distribution should be evaluated together with indicators related to governance and society as well as economic indicators. For this reason, the study includes the institutional quality index. In the study, econometric calculations were made using the ARDL method. The integrated effect of the institutional quality index, which is considered to be effective in reducing inequality in income distribution and included as a control variable in the econometric model, among other independent variables was also tried to be investigated. The findings of the study show that the institutional quality index has a significant effect on the solution of income inequality in Türkiye. In the concluding part of the study, solution suggestions are presented for the development of policies to reduce and prevent income inequality in Türkiye.

<sup>1</sup> Bu çalışma Prof. Dr. İbrahim ARSLAN danışmanlığında Arş. Gör. Bengü KAYAPALI ASLAN tarafından hazırlanan “Gelir Dağılımı ve Gelir Dağılımını Belirleyen Sosyo-Ekonomik Faktörler: Türkiye Üzerine Bir Uygulama” başlıklı doktora tezinden türetilmiştir.

\* Sorumlu yazar/Corresponding author.

e-posta: [bkayapali@gantep.edu.tr](mailto:bkayapali@gantep.edu.tr)

**EXTENDED ABSTRACT**

Income distribution is an important concept that has become the subject of research in many sciences and disciplines, especially in economics. This concept, which prioritizes the distribution of income, has a social dimension as well as an economic dimension. For this reason, equal and fair distribution of income is as important for the establishment of welfare in the economic context as it is for the welfare and peace of society. In addition to being directly related to social justice and equality, the concept of income distribution, which constitutes an important indicator in the economy, is also subject to the development and growth policies of countries. When this situation is evaluated in the case of Türkiye, many factors such as inequality between regions, unbalanced distribution of national income between groups, low-income groups deployed due to migration, etc. are determinant in income distribution. Accordingly, the fair and equal distribution of income, which refers to the distribution of national income obtained in a country in a certain period, is an important issue that Türkiye should develop policies on. This situation constitutes the subject of this study. The fair distribution of income and the elimination of income inequality refers to a problem with a socioeconomic dimension in which countries identify problems and seek solutions accordingly. For this reason, it is the subject of many national and international texts such as strategy plans, development plans, etc. Considering that income distribution has multidimensional dimensions, solutions to income inequality are also expected to be multidimensional. Therefore, it is necessary to develop multidimensional strategies and solutions for the determinants of income distribution and fair income distribution. In addition to the main factors affecting income distribution, relatively new factors such as technological developments and globalization due to cyclical developments should be evaluated in this process. At this point, the unique part of the study is the inclusion of the institutional quality index as a determinant of income distribution in the model of the study and its inclusion in the determinants of income distribution and solution proposals in Türkiye. It is important that the determination of policies for the solution of income inequality should not only focus on economic growth and welfare, but also include permanent and sustainable solutions in the fields of crime, security, public health, etc., which affect the peace of society, as well as corruption, political stability and development in the administrative dimension. In this regard, it is seen that the elimination of inequality in income distribution and fair distribution of income in Türkiye is included in many strategy plans, especially the 12th Development Plan, which is currently valid. When the literature on income distribution is analyzed, many determinations have been made and solutions have been proposed in studies on the fair distribution of income. However, considering the dynamics of today's world, it is seen that inclusive and sustainable solutions to the problems in income distribution have not been produced at a sufficient level. At this point, the institutional quality index, which is utilized with its subcomponents in this study, is effective in creating inclusive, effective and sustainable solutions to income inequality in Türkiye. This study, which seeks solutions to the socioeconomic determinants of income inequality in Türkiye by incorporating the institutional quality index into the econometric model of the study, is expected to have a share in determining policies to eliminate income inequality. In this study, the main objective of which is to determine the socio-economic factors determining the income distribution in Türkiye between 1987 and 2017, econometric calculations were made using the ARDL method, and based on the findings of the study, recommendations were presented for the solution of income inequality in Türkiye. The findings of the study suggest that the institutional quality index has a moderating effect on income inequality. In this study, which presents policy recommendations to reduce and prevent income inequality in Türkiye, the fact that the institutional quality index utilizes many dimensions such as financial, political, administrative, social, etc. reinforces the inclusiveness and effectiveness of the policy recommendations presented in the study. The policy recommendations presented in the study will help Türkiye to produce effective, inclusive and sustainable policies in the process of reducing and preventing income inequality. This study can be conducted in Türkiye in certain periods to determine the current situation and has a model that can be applied to other countries. In this respect, it is believed that this study can provide a basis for other studies in the income distribution literature. Therefore, the econometric model established in this study can be recalculated with the data added over time depending on the years, and results can be obtained regarding the socioeconomic factors determining the income distribution in Türkiye and the impact of the institutional quality index on this process.

## Giriş

Gelir dağılımı kavramı, insanların bir arada yaşamaya başlamasıyla birlikte ortaya çıkan ve gelirin ortaya çıkması kadar da eski bir kavramı ifade etmektedir. Bu kavramın tarihi ne kadar eski olsa da hâlihazırda gelir dağılımı Dünya’da yaşanan önemli ve güncel bir sorun olarak yer almaktadır. Bir ülkenin gelişmişlik düzeyinin belirlenmesinde dikkate alınan önemli bir ekonomik gösterge olan gelir dağılımı adaleti, aynı zamanda toplumsal bir boyuta sahiptir. İnsanların bir arada huzurlu bir şekilde yaşamaları, toplumda refahın tesis edilmesi, yönetilenlerin yönetenlere karşı duyduğu aidiyet duygusunun pekişmesi, yönetimlerin meşruiyet noktasında ihtiyaç duydukları dinamikleri vb. birçok sosyal olgu irdelendiğinde temellerinde gelir dağılımındaki eşitlik veya eşitsizlik durumunun yer aldığı görülmektedir. Buna bağlı olarak gelir dağılımındaki eşitsizlik sorunu, ülkelerin enflasyon, yoksulluk, yolsuzluk, insan kaynaklarında liyakat vb. gibi çözmek istedikleri sorunlar arasında yer alan ve gelişmişlik düzeylerini artırmak için çözüm üretmek istedikleri önemli sorunlar arasındadır. Dolayısıyla gelir dağılımına ilişkin sorunların çözümünde üretilecek politikaların etkili, kapsayıcı sürdürülebilir olması bu yönüyle büyük bir öneme sahiptir. Türkiye gibi gelişmekte olan ülkelerde, gelir dağılımındaki eşitsizliğe bağlı olarak ortaya çıkan sorunların görece belirgin olması, gelir dağılımı eşitsizliğinin çözümüne yönelik olarak üretilecek politikaların önemini her zamankinden daha fazla pekiştirmektedir. Buradan hareketle Türkiye’de gelir dağılımını belirleyen sosyoekonomik faktörler, bu çalışmada irdelenmektedir. Türkiye’de 1987-2017 yılları arasındaki dönemde Türkiye’de gelir dağılımını belirleyen sosyoekonomik faktörlerin neler olduğunun ve kurumsal kalite endeksinin etkilerinin belirlenmesi amacıyla taşıyan bu çalışmada, ARDL sınır testi kullanılmaktadır. Gini katsayısı, kişi başına düşen millî gelir, tüketici fiyat endeksi, beşerî sermaye, küreselleşme ve kurumsal kalite endeksi çalışmada kurulan ekonometrik modelde yer almaktadır. Çalışmada elde edilen bulgular, kurumsal kalite endeksinin Türkiye’de gelir dağılımı eşitsizliğinin çözümünde önemli bir etkiye sahip olduğunu göstermiştir. Buna bağlı olarak kurumsal kalite endeksinin sahip olduğu on iki alt bileşende yer alan alt göstergeler dikkate alınarak çalışmanın sonuç bölümünde Türkiye’de gelir dağılımı eşitsizliğinin çözümünde kullanılacak politikalara yönelik çözüm önerileri istihdam, eğitim, vergi sistemi, bölgesel kalkınma gibi başlıklarda ana hatlarıyla sunulmuştur. Türkiye özelinde sunulan çözüm önerileri, diğer ülkelerin de kendi gerçekliklerine uygun olarak transfer edebilecekleri kapsayıcı ve etkili politikalar olabileceği taşımaktadır.

## Gelir ve Gelir Dağılımı Kavramı

Gelir dağılımı kavramını açıklamadan ve irdelemeden önce kavramın önemli bileşeni olan gelir kavramının tanımlanması önem taşımaktadır. Gelir, iktisat bilimi içerisinde farklı yaklaşımlara bağlı olarak çeşitli perspektiflerle tanımlanmıştır. Bu tanımlama kimi zaman sermaye temelli olurken kimi zaman emek temelli de olmuştur. Ancak tüm iktisadi yaklaşımların ortak kanısı olarak bir gelir tanımı yer almadığı için her perspektif ve yaklaşım kendi çalışma dinamiklerine bağlı olarak tanımlar üretmişlerdir. Örneğin Fisher, geliri “bir zaman diliminde bir hizmet akışı” olarak tanımlamaktadır (Fisher, 1906, s. 552). Diğer bir perspektifte gelir kavramı Birleşmiş Milletler Ulusal Hesaplamalar Sistemi terminolojisinde “bir hanenin veya diğer bir birimin, dönem başındaki net değerinin sermaye transferleri, varlıkların hacmindeki diğer değişiklikler veya gerçek elde tutma kazançları veya kayıpları” şeklinde tanımlanmaktadır (United Nations, 1993).

Gelir dağılımı kavramı ise iktisat literatürünün makroekonomi bölümünde genellikle millî gelirden emeğe ve emek dışı faktörlere bağlı olarak alınan paylar ekseninde tartışılmakta olan önemli ve güncel bir konuyu ifade etmektedir. Bu kavram kimi zaman yoksulluk kavramı ile birlikte irdelense de kavram müstakil olarak büyük bir literatür hacmine sahiptir. En genel

ifadeyle gelirin bölüşümünü ifade eden bu gelir dağılımı kavramının genellikle yıllık ölçümlere dayanmakta olup, bir ekonomide belirli bir dönemde ortaya çıkan gelirin ekonomide nasıl bölüşüldüğünü açıklamaktadır (Eğilmez, 2018, s. 212). Bunun yanında daha kapsamlı bir ifadeyle gelir dağılımı, bir ekonomide gerçekleştirilen üretim sonucunda ortaya çıkan ürünlerin veya gelirin, şahıslar ya da sosyal gruplar arasındaki paylaşım tarzına atıfla bu ürünlerden veya gelirden alınan paylara denilmektedir (Boratav, 1976, s. 7-9). Diğer bir ifadeyle de gelir dağılımı kavramı, bireylerin, grupların veya üretim faktörlerinin millî gelirden aldıkları paylar şeklinde de öz bir ifadeyle tanımlanmaktadır (Alkin, 1998, s.188). “Millî gelirin kişiler ya da sosyal gruplar arasında paylaşılma biçimini belirleyen toplumsal ilişkilere bölüşüm ilişkileri olarak kabul edilir. Bölüşüm ilişkilerinin sonucunda kişi ve/veya gruplara düşen gelirin ifadesine gelir dağılımı denilir” ifadesinden hareketle gelir dağılımı, toplumsal bölüşüm ilişkileri başta olmak üzere bazı kriterlere göre birkaç türle ayrılmaktadır (Sönmez, 1990, s. 9). Gelir dağılımı belirlenen kriterlere göre *Kişisel Gelir Dağılımı*, *Fonksiyonel Gelir Dağılımı*, *Sektörel Gelir Dağılımı* ve *Bölgesel Gelir Dağılımı* olmak üzere çeşitli türlere ayrılmaktadır.

### **Türkiye’de Gelir Dağılımını Etkileyen Faktörler**

Tüm ifadelerden önce gelir dağılımını belirleyen birçok faktörün bulunduğunu söylemek gerekmektedir. Gelir dağılımını etkileyen faktörleri, konularına göre ekonomik, siyasi, toplumsal ve mali boyuta sahip olmak üzere tasniflemek mümkün olsa da ülkede yaşanan gelişmelere bağlı olarak bu faktörlerin etkilerini kimi zaman bütünüyle ayırtırmak mümkün olmamaktadır. Bu sebeple gelir dağılımını etkileyen faktörlerin her birisi ayrıca bir çalışma konusunu oluşturabilecek kapasite ve kapsama sahip olduğu için tüm faktörlerin bir arada olduğu tek bir çalışmanın ortaya çıkması mümkün olmamaktadır. Bu sebeple gelir dağılımını etkileyen faktörleri konu alan çalışmalar, içerik başta olmak üzere belirli kriterlere bağlı olarak bu faktörlerin etkilerini incelemektedir. Gelir dağılımını etkileyen bu faktörlerin başlıcaları; ekonomik büyüme, iktisat politikaları, enflasyon, faiz, nüfus ve işgücü yapısı, kayıt dışı ekonomi, eğitim durumu, dışa açıklık ve servet dağılımı olarak sıralanabilmektedir (Dişbudak ve Süslü, 2009, s. 3-4). Türkiye’de gelir dağılımını etkileyen faktörlerin yukarıda sıralananlar haricinde de mevcut olduğu ve her birisine ilişkin hesaplamaların önem taşıdığını ancak çalışma kapsamında belirli sayıda etkileyiciye değinildiğini belirtmekte fayda görülmektedir.

### **Çalışmanın Modelinde Yer Alan Değişkenler**

Çalışmanın modelinde kullanılan değişkenler; gelir dağılımı ölçüm yöntemlerinden yaygın olarak kullanılan birisi olduğu için çalışmada *Gini Katsayısı*, bağımlı değişken olarak yer almaktadır. Bir ülkede belirli bir dönemde üretilen mal ve hizmet sonucunda elde edilen katma değer in standart ölçüsü olduğu ve gelir dağılımında paylaşılan asılı oluşturduğu için *Gayri Safi Yurtiçi Hasıla (GDP)*, bağımsız değişkenlerden birini oluşturmaktadır (OECD, 2023). İsviçre KOF Ekonomik Araştırmalar Enstitüsü tarafından geliştirilen *Küreselleşme Endeksi (KOF)*, ülkelerin küreselleşme düzeylerinin belirlenmesinde bir gösterge olarak kabul edildiği için çalışmanın bağımsız değişkenlerinden birisi olarak yer almaktadır (Dreher, 2006). *Tüketici fiyat endeksi (CPI)*, bir mal veya hizmet grubunun fiyatlarındaki dönemden döneme oransal değişimin bir dizi özeti niteliğinde olduğundan ve bölüşümün odağında yer aldığından bağımsız değişken olarak çalışmanın modelinde yer almaktadır (OECD Data, 2023). Bireyin üretkenliği ve öz gelişimi noktasında önemli bir kavramı ifade eden *Beşeri Sermaye (HC)*, kalkınma ve ekonomik büyümede önemli bir etken olan insan faktörü ile doğrudan ilişkili olduğu için modelde yer alan bağımsız değişkenlerden bir diğerini oluşturmaktadır. “Hükümet İstikrarı, Sosyo-ekonomik Koşullar, Yatırım Profili, İç Çatışma, Dış Çatışma, Yolsuzluk, Siyasette Ordunun Yeri, Dini Gerilim, Hukuk ve Düzeni, Etnik Gerilim, Demokratik Hesap

Verebilirlik ve Bürokrasi Kalitesi” olmak üzere on iki alt boyutuyla *Kurumsal Kalite Endeksi (IQ)*, çalışmanın modelinde yer alan modere değişkeni oluşturmaktadır (PRS Group, 2019).

### Veri Seti ve Model

1987-2017 yılları arasında Türkiye’de gelir dağılımı belirleyen sosyo-ekonomik faktörlerin etkilerinin ortaya konulmasını amaçlayan bu çalışmada, genel fonksiyonel form ile elde edilen ampirik (temel) modelin oluşturulmasında Shahbaz vd. (2014), Grunewald vd. (2017) ve Destek (2019)’in çalışmaları referans alınmıştır. Oluşturulan ampirik model;

$$\ln GINI_t = \beta_0 + \beta_1 \ln GDP_{PCt} + \beta_2 \ln CPI_t + \beta_3 KOF_t + \beta_4 HC_t + \beta_5 IQ_t + \varepsilon_t$$

denklemden yer alan değişkenlerden;  $\ln GINI$  gelir dağılımını temsil eden GINI katsayısının<sup>2</sup> doğal logaritmasını,  $\ln GDP_{PC}$  (Gross Domestic Product Per Capita)<sup>3</sup> kişi başına düşen milli gelirin doğal logaritmasını,  $CPI$  (Consumer Price Index)<sup>4</sup> Tüketici Fiyat Endeksi’nin doğal logaritmasını,  $KOF$  (Globalization)<sup>5</sup> küreselleşmeyi,  $HC$  (Human Capital)<sup>6</sup> beşeri sermayeyi,  $IQ$  (Institutional Quality Index)<sup>7</sup> kurumsal kalite endeksini ve  $\varepsilon_t$  hata terimini ifade etmektedir.

### Çalışmanın Bulguları

Türkiye’de gelir dağılımı eşitsizliğine etki eden faktörlerin etkilerinin tespiti amacıyla kurulan modelde öncelikle serilerin durağanlık durumlarının tespit edilmesi gerekmektedir. Serilerin durağanlık özelliklerinin belirlenmesi ve modelde yapısal kırılmaların etkilerini dikkate almak için Zivot-Andrews (ZA) birim kök testi uygulanmıştır.

**Tablo 1:** Zivot-Andrews Birim Kök Testi Sonuçları

Değişkenler	Düzye Değerleri		Fark Değerleri	
	t-istatistiği	Kırılma Tarihi	t-istatistiği	Kırılma Tarihi
$\ln GINI$	-3.004	2012	-4.702**	2008
$\ln GDP_{PC}$	-3.589	2002	-5.774*	2000
$\ln CPI$	-5.660*	1999	-	-
$KOF$	-2.929	1995	-6.036*	1995
$HC$	-3.212	1996	-5.390*	1996
$IQ$	-5.498*	2004	-	-

Birim kök testi sonuçları göstermektedir ki modelin bağımlı değişkeni olan Gini katsayısı ile bağımsız değişkenlerden  $GDP_{PC}$ ,  $KOF$  ve  $HC$ ’nin yapısal kırılma altında ve düzey değerlerinde birim kök içermektedir. Serilerin birinci farkları alındığında ise serilerin birim kök içerdiğini kabul eden  $H_0$  hipotezinin reddedilerek, serilerin durağan hâle geldikleri görülmektedir.  $CPI$  ve  $IQ$  bağımsız değişkenleri ise düzey değerinde durağan hâldedir.

<sup>2</sup> Gini katsayısı verileri, Solt (2020) tarafından yayınlanan Standartlaştırılmış Dünya Gelir Eşitsizliği Veri Tabanı (SWIID-Standardized World Income Inequality Database)’nından elde edilmiştir.

<sup>3</sup>  $GDP_{PC}$  değişkenini temsil eden kişi başına düşen milli gelir, Dünya Bankası Veri Tabanından alınmıştır (World Bank, 2023).

<sup>4</sup>  $CPI$  değişkenini temsil eden Tüketici Fiyat Endeksi verileri Dünya Bankası Veri Tabanından alınmıştır (World Bank, 2023).

<sup>5</sup>  $KOF$  değişkenini temsil eden küreselleşme verileri İsviçre KOF Ekonomik Araştırmalar Enstitüsü’nden elde edilmiştir (Eidgenössische Technische Hochschule Zürich (2022)).

<sup>6</sup>  $HC$  değişkenini temsil eden Beşeri sermaye verileri Groningen Büyüme ve Gelişim Merkezi tarafından yayınlanan Penn Dünya Tablosu verilerinden elde edilmiştir (Feenstra, vd., 2015).

<sup>7</sup>  $IQ$  değişkenini temsil eden kurumsal kalite endeksi verileri PRS Grup tarafından yayımlanan-ICRG (The International Country Risk Guide) veri setinden elde edilmiştir (PRS Group, 2019).

**Tablo 2:** ARDL Sınır Testi Sonuçları

Test İstatistiği	Değer	k
F-istatistiği	5.280884	5
Kritik Değerler		
Anlamlılık Düzeyleri	I(0)	I(1)
10%	2.26	3.35
5%	2.62	3.79
2.5%	2.96	4.18
1%	3.41	4.68

Çalışmanın modelinde yer alan değişkenler arasında eşbütünleşme ilişkisinin tespiti için ARDL sınır testi uygulanmıştır. Bu testte temel hipotez olan  $H_0$  hipotezi eşbütünleşme ilişkisi yoktur şeklinde kurulmuştur. Hesaplanan F istatistiği değeri 5.280884 olup, I(0) ve I(1) kritik değerlerinden büyük olduğundan (F istatistiği üst kritik değerlerin (%1, %5, %10) üzerinde olduğundan) eşbütünleşme ilişkisi vardır ve temel hipotez olan  $H_0$  hipotezi reddedilir. Sonuç itibarıyla değişkenler arasında %1 düzeyinde uzun dönemli bir ilişki bulunmaktadır.

**Tablo 3:** Kısa ve Uzun Dönem Katsayı Sonuçları

Seçilen ARDL Modeli (1, 0, 0, 0, 0, 0)				
Kısa Dönem Katsayı				
Değişkenler	Katsayı	Std. Sapma	t-istatistiği	Olasılık Değeri
D(GDPPC)	-0.022103	0.009703	-2.278046	0.0333**
D(CPI)	-0.003998	0.000840	-4.760787	0.0001*
D(KOF)	-0.000021	0.000278	-0.076382	0.9398
D(HC)	0.081142	0.017904	4.532007	0.0002*
D(IQ)	0.072747	0.028225	2.577434	0.0176**
DUMMY	0.001417	0.002447	0.579046	0.5687
D(IQ*GDPPC)	-0.008227	0.003242	-2.537396	0.0192**
ECT(-1)	0.146410	0.051103	2.865030	0.0093*
Uzun Dönem Katsayı				
D(GDPPC)	0.150967	0.083158	1.815412	0.0838***
D(CPI)	0.027307	0.007877	3.466528	0.0023*
D(KOF)	0.000145	0.001910	0.075979	0.9402
D(HC)	-0.554212	0.152809	-3.626832	0.0016*
D(IQ)	-0.496871	0.249582	-1.990809	0.0597***
DUMMY	-0.009680	0.017932	-0.539780	0.5950
D(IQ*GDPPC)	0.056192	0.028440	1.975782	0.0615***
C	3.445580	0.467266	7.373915	0.0000*

Yukarıda bağımlı değişkenin bir, bağımsız değişkenlerin ise sıfır gecikmesi dahil edilerek kurulan modelin (1,0,0,0,0,0) kısa ve uzun dönemli sonuçlarına yer verilmektedir. Bu sonuçlardan kısa döneme ait olanlar göstermektedir ki;

- Kişi başına düşen millî gelirden meydana gelen bir birimlik artışın gelir dağılımı eşitsizliğini %0.0221 oranında azalttığı ve istatistiki olarak anlamlı olduğu,
- Tüketici fiyat endeksinde meydana gelen bir birimlik artışın gelir dağılımı eşitsizliğini %0.0039 oranında azalttığı ve istatistiki olarak anlamlı olduğu,
- Beşerî sermaye de meydana gelen bir birimlik artışın gelir dağılımı eşitsizliğini %0.0811 oranında arttırdığı ve istatistiki olarak anlamlı olduğu,
- Kurumsal kalite endeksinde meydana gelen bir birimlik değişimin gelir eşitsizliğini %0.0727 oranında arttırdığı ve istatistiki olarak anlamlı olduğu sonucuna ulaşılmaktadır.

IQ\*GDPPC şeklinde modele dahil edilen değişken, GDPPC'nin gelir dağılımı üzerindeki etkisini kurumsal kalite üzerinden etkileme boyutunun tespiti için eklenmiştir. Başka bir ifade

ile bütünlük etkiyi ortaya koymaktır. Ortaya çıkan sonuç, kısa dönemde GDPPC'nin katsayısının -0.022103 iken kurumsal kalitenin bütünlük etkisiyle katsayısının -0.008227 şeklinde değişmesine bağlı olarak IQ\*GDPPC'nin kısa dönemde gelir eşitsizliğine olumlu etki ettiğini göstermektedir. Kısa dönemde ortaya çıkan sonuçlar, yaşanan ekonomik gelişmelere bağlı olarak üretilen ekonomi politikalarının daha entegre ve yapıcı etkilere sahip olduğu, beşerî sermayeye yönelik yapılan yatırımların etkilerinin ise kısa dönemde henüz yeterince ortaya çıkmadığı şeklinde yorumlanabilmektedir.

Uzun dönem sonuçları incelendiğinde;

- Kişi başına düşen millî gelirden meydana gelen bir birimlik artışın gelir dağılımı eşitsizliğini %0.1509 oranında arttırdığı ve istatistiki olarak anlamlı olduğu,
- Tüketici fiyat endeksinde meydana gelen bir birimlik artışın gelir dağılımı eşitsizliğini %0.0273 oranında arttırdığı ve istatistiki olarak anlamlı olduğu,
- Beşerî sermayede meydana gelen bir birimlik artışın gelir dağılımı eşitsizliğini %0.5542 oranında azalttığı ve istatistiki olarak anlamlı olduğu,
- Kurumsal kalite endeksinde meydana gelen bir birimlik değişimin gelir eşitsizliğini %0.4968 oranında azalttığı ve istatistiki olarak anlamlı olduğu sonucuna ulaşılmaktadır.

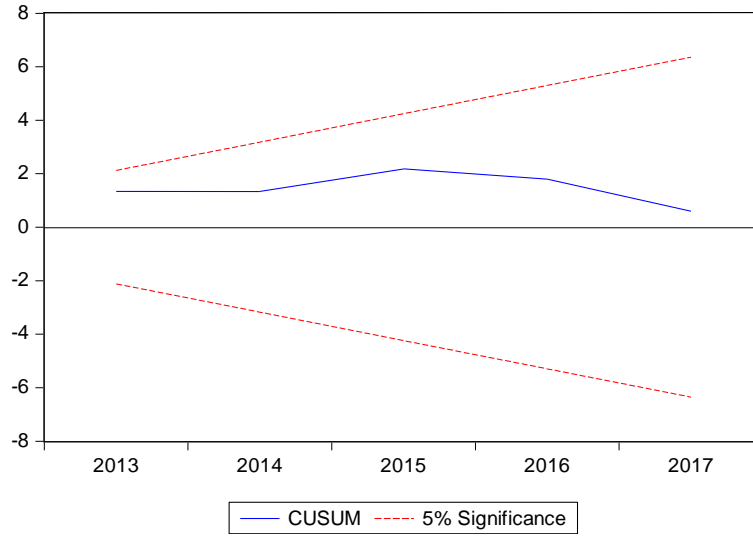
IQ\*GDPPC şeklinde modele bütünlük etkiyi tespit etmek için dahil edilen değişkenin uzun dönemde GDPPC'nin katsayısı 0.150967 iken kurumsal kalitenin de bütünlük etkisiyle katsayı 0.056192'ye düşmesi gelir eşitsizliğine azaltıcı yönde etki ettiğini göstermektedir. Bu sonuçlardan hareketle, gelir dağılımıyla millî gelir, enflasyon, beşerî sermaye, küreselleşme ve kurumsal kalitenin uzun ve kısa dönemli ilişkiye ait bulgular;

- Kişi başına düşen millî gelir ile gelir dağılımı arasındaki ilişkiye ait bulgular Keskin (2017)'nin çalışmasından,
- Tüketici fiyat endeksiyle gelir dağılımı arasındaki ilişkiye ait bulgular Kim ve Lin (2023)'in çalışmasından,
- Beşerî sermaye ile gelir dağılımı arasındaki ilişkiye ait bulgular Yumuşak ve Bilen (2000)'in çalışmasından,
- Küreselleşme ile gelir dağılımı arasındaki ilişkiye ait bulgular Dreher ve Gaston (2006)'un çalışmasından
- Kurumsal kalite ile gelir dağılımı arasındaki ilişkiye ait bulgular Asamoah (2021)'in çalışmasından elde edilen bulgularla örtüşmekte olduğu görülmektedir.

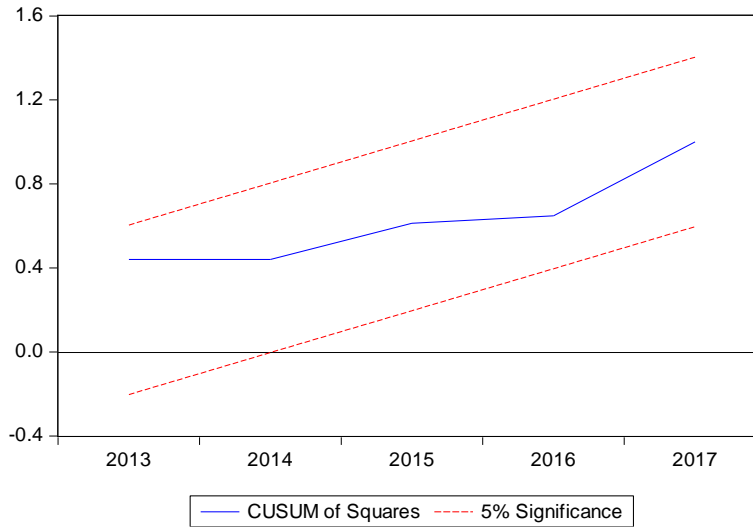
**Tablo 4 :** ARDL Modeline İlişkin Varsayım (Tanısal) Test Sonuçları

Tanısal Testler	F-istatistiği	Olasılık Değeri
LM Test	1.443041	0.2437
ARCH	0.396074	0.5344
Jarque-Bera	1.354186	0.508092
RAMSEY	0.676966	0.4203
CUSUM	İSTİKRARLI	
CUSUMQ	İSTİKRARLI	

Yukarıdaki tabloda yer alan F-istatistik değeri olan 0.4203, 0.05 'den büyük olduğu için modelde bir spesifikasyon hatasının olmadığını ve modelin doğru fonksiyonel forma göre oluşturulduğunu göstermektedir.

**Grafik 1:** Cusum Katsayı İstikrar Testi Sonuçları

Yukarıdaki grafikteki kesikli çizgiler %95 güven aralığını ifade ederken, düz çizgi ile gösterilen parametre tahminini göstermektedir. Bu grafikte parametre tahmini kesikli çizgilerin arasında olduğu için parametre tahmini istikrar koşulunu sağlamaktadır.

**Grafik 2:** Cusumq Katsayı İstikrar Testi Sonuçları

Yukarıdaki grafikteki kesikli çizgiler %95 güven aralığını ifade ederken, düz çizgi ile gösterilen parametre tahminini göstermektedir. Bu grafikte parametre tahmini kesikli çizgilerin arasında olduğu için parametre tahmini istikrar koşulunu sağlamaktadır.

**Tablo 5:** Toda-Yamamoto nedensellik testi sonuçları (GINI)

Bağımlı Değişken	Bağımsız Değişken	İstatistik Değeri	Olasılık Değeri	Sonuç
GINI	GDPPC	10.03790	0.0182	Ekonomik Büyümeden Gini'ye nedensellik vardır.
GINI	CPI	136.3978	0.0000	CPI'dan GINI'ye nedensellik ilişkisi vardır.
GINI	KOF	66.11488	0.0000	KOF'tan GINI'ye nedensellik vardır.



GINI	HC	37.23490	0.0000	HC'den GINI'ye nedensellik vardır.
GINI	IQ	17.35615	0.0006	IQ'dan GINI'ye nedensellik vardır

Bağımlı değişken GINI ile bağımsız değişkenler arasındaki nedenselliğin belirlenmesi amacıyla yapılan Toda-Yamamoto nedensellik testi sonucunda;

- Olasılık değeri istatistiki olarak anlamlı olup, GDPPC'den Gini'ye nedensellik vardır.
- Olasılık değeri istatistiki olarak anlamlı olup, CPI'den Gini'ye nedensellik vardır.
- Olasılık değeri istatistiki olarak anlamlı olup, KOF'dan Gini'ye nedensellik vardır.
- Olasılık değeri istatistiki olarak anlamlı olup, HC'den Gini'ye nedensellik vardır.
- Olasılık değeri istatistiki olarak anlamlı olup, IQ'dan Gini'ye nedensellik vardır sonucuna ulaşılmıştır.

**Tablo 6:** Toda-Yamamoto nedensellik testi sonuçları (GDPPC)

Bağımlı Değişken	Bağımsız Değişken	İstatistik Değeri	Olasılık Değeri	Sonuç
GDPPC	GINI	29.68473	0.0000	GINI'den GDPPC'ye nedensellik vardır.
GDPPC	CPI	5.483997	0.1396	CPI'dan GDPPC'ye nedensellik yoktur.
GDPPC	KOF	26.82815	0.0000	KOF'tan GDPPC'ye nedensellik vardır.
GDPPC	HC	5.250268	0.1544	HC'den GDPPC'ye nedensellik yoktur.
GDPPC	IQ	15.02696	0.0018	IQ'dan GDPPC'ye nedensellik vardır

Bağımsız değişken GDPPC ile diğer değişkenler arasındaki nedenselliğin belirlenmesi amacıyla yapılan Toda-Yamamoto nedensellik testi sonucunda;

- Olasılık değeri istatistiki olarak anlamlı olduğundan, GINI'den GDPC'ye nedensellik vardır.
- Olasılık değeri istatistiki olarak anlamlı olmadığından, CPI'den GDPPC'ye nedensellik yoktur.
- Olasılık değeri istatistiki olarak anlamlı olduğundan, KOF'tan GDPPC'ye nedensellik vardır.
- Olasılık değeri istatistiki olarak anlamlı olmadığından, HC'den GDPPC'ye nedensellik yoktur.
- Olasılık değeri istatistiki olarak anlamlı olduğundan, IQ'dan GDPPC'ye nedensellik vardır sonucuna ulaşılmıştır.

**Tablo 7:** Toda-Yamamoto nedensellik testi sonuçları (CPI)

Bağımlı Değişken	Bağımsız Değişken	İstatistik Değeri	Olasılık Değeri	Sonuç
CPI	GINI	1.222215	0.7477	GINI'den CPI'ya nedensellik yoktur.
CPI	GDPPC	1.887736	0.5960	GINI'den GDPPC'ye nedensellik yoktur.
CPI	KOF	2.714106	0.4378	GINI'den KOF'a nedensellik yoktur.
CPI	HC	1.493632	0.6837	GINI'den HC'ye nedensellik yoktur.
CPI	IQ	2.062182	0.5596	GINI'den IQ'ya nedensellik yoktur.

Bağımsız değişken CPI ile diğer değişkenler arasındaki nedenselliğin belirlenmesi amacıyla yapılan Toda-Yamamoto nedensellik testi sonucunda;

- Olasılık değeri istatistiki olarak anlamlı olmadığından, CPI'den GINI'ye nedensellik yoktur
- Olasılık değeri istatistiki olarak anlamlı olmadığından, CPI'den GDPPC'ye nedensellik yoktur
- Olasılık değeri istatistiki olarak anlamlı olmadığından, CPI'den KOF'a nedensellik yoktur
- Olasılık değeri istatistiki olarak anlamlı olmadığından, CPI'den HC'ye nedensellik yoktur
- Olasılık değeri istatistiki olarak anlamlı olmadığından, CPI'den IQ'ya nedensellik yoktur sonucuna ulaşılmıştır.

**Tablo 8:** Toda-Yamamoto nedensellik testi sonuçları (KOF)

Bağımlı Değişken	Bağımsız Değişken	İstatistik Değeri	Olasılık Değeri	Sonuç
KOF	GINI	0.628578	0.8899	KOF'tan GINI'ye nedensellik yoktur.
KOF	GDPPC	5.063099	0.1672	KOF'tan GDPPC'ye nedensellik yoktur.
KOF	CPI	2.782687	0.4264	KOF'tan CPI'ye nedensellik yoktur.
KOF	HC	7.638720	0.0541	KOF'tan HC'ye nedensellik vardır.
KOF	IQ	9.344957	0.0250	KOF'tan IQ'ya nedensellik vardır.

Bağımsız değişken KOF ile diğer değişkenler arasındaki nedenselliğin belirlenmesi amacıyla yapılan Toda-Yamamoto nedensellik testi sonucunda;

- Olasılık değeri istatistiki olarak anlamlı olmadığından, KOF'tan GINI'ye nedensellik yoktur
- Olasılık değeri istatistiki olarak anlamlı olmadığından, KOF'tan GDPPC'ye nedensellik yoktur
- Olasılık değeri istatistiki olarak anlamlı olmadığından, KOF'tan CPI'ye nedensellik yoktur
- Olasılık değeri istatistiki olarak anlamlı olduğundan KOF'tan HC'ye nedensellik vardır.
- Olasılık değeri istatistiki olarak anlamlı olduğundan KOF'tan IQ'ya nedensellik vardır sonucuna ulaşılmıştır.

**Tablo 9:** Toda-Yamamoto nedensellik testi sonuçları (HC)

Bağımlı Değişken	Bağımsız Değişken	İstatistik Değeri	Olasılık Değeri	Sonuç
HC	GINI	7.583574	0.0554	HC'den GINI'ye nedensellik vardır.
HC	GDPPC	10.59665	0.0141	HC'den GDPPC'ye nedensellik vardır.
HC	CPI	6.246817	0.1002	HC'den CPI'ye nedensellik yoktur.
HC	KOF	5.326499	0.1494	HC'den KOF'a nedensellik yoktur.
HC	IQ	2.356678	0.5017	HC'den IQ'ya nedensellik yoktur.

Bağımsız değişken HC ile diğer değişkenler arasındaki nedenselliğin belirlenmesi amacıyla yapılan Toda-Yamamoto nedensellik testi sonucunda;

- Olasılık değeri istatistiki olarak anlamlı olduğundan, HC'den GINI'ye nedensellik vardır.
- Olasılık değeri istatistiki olarak anlamlı olduğundan, HC'den GDPPC'ye nedensellik vardır.
- Olasılık değeri istatistiki olarak anlamlı olmadığından, HC'den CPI'a nedensellik yoktur.
- Olasılık değeri istatistiki olarak anlamlı olmadığından, HC'den KOF'a nedensellik yoktur.
- Olasılık değeri istatistiki olarak anlamlı olmadığından, HC'den IQ'ya nedensellik yoktur sonucuna ulaşılmıştır.

**Tablo 10:** Toda-Yamamoto nedensellik testi sonuçları (IQ)

Bağımlı Değişken	Bağımsız Değişken	İstatistik Değeri	Olasılık Değeri	Sonuç
IQ	GINI	5.425921	0.1431	IQ'dan GINI'ye nedensellik yoktur.
IQ	GDPPC	9.287659	0.0257	IQ'dan GDPPC'ye nedensellik vardır.
IQ	CPI	0.897917	0.8259	IQ'dan CPI'a nedensellik yoktur.
IQ	KOF	6.412161	0.0932	IQ'dan KOF'a nedensellik vardır.
IQ	HC	0.190370	0.9791	IQ'dan HC'ye nedensellik yoktur.

Bağımsız değişken IQ ile diğer değişkenler arasındaki nedenselliğin belirlenmesi amacıyla yapılan Toda-Yamamoto nedensellik testi sonucunda;

- Olasılık değeri istatistiki olarak anlamlı olmadığından, IQ'dan GINI'ye nedensellik yoktur.
- Olasılık değeri istatistiki olarak anlamlı olduğundan, IQ'dan GDPPC'ye nedensellik vardır.
- Olasılık değeri istatistiki olarak anlamlı olmadığından, IQ'dan CPI'a nedensellik yoktur.
- Olasılık değeri istatistiki olarak anlamlı olduğundan, IQ'dan KOF'a nedensellik vardır.
- Olasılık değeri istatistiki olarak anlamlı olmadığından, IQ'dan HC'ye nedensellik yoktur sonucuna ulaşılmıştır.

### Sonuç

Gelirin adil olarak bölüşümü ve gelire bağlı olarak ortaya çıkan eşitsizliğinin ortadan kaldırılması, gelişmişlik düzeyi farklı da olsa ülkelerin karşı karşıya kaldıkları önemli sorunlardan birisini ifade etmektedir. Bu sorun gelişmekte olan ve az gelişmiş ülkelerde gelişmiş ülkelere kıyasla çok daha büyük bir sorunu oluşturmaktadır. Bu sebeple gelir eşitsizliğini azaltıcı ve önleyici politikaların üretilmesi, büyük önem taşımaktadır. Bu bağlamda Türkiye ölçeğinde 1987-2017 yılları arasında gelir dağılımını belirleyen faktörler üzerine gerçekleştirilen bu çalışmada, öncelikli olarak kurumsal kalite endeksinin gelir eşitsizliğini azaltıcı yönde etkiye sahip olduğu sonucuna ulaşılmıştır. Çalışmada kurulan ampirik modelde yer alan diğer bağımsız değişkenlerin bu sürece ilişkin olumlu ve olumsuz düzeyde etkileri olsa da kurumsal kalite endeksinin bağlı olarak elde edilen bulgular gelir dağılımı eşitsizliğinin çözümünde görece dikkat çekici düzeyde olduğu görülmektedir. Buna bağlı olarak Türkiye'nin

gelir dağılımı eşitsizliği soruna yönelik oluşturacağı politikalar noktasında birtakım çözüm önerileri, kurumsal kalite endeksinin sahip olduğu on iki alt bileşen göz önünde bulundurularak sunulmuştur. Bu bağlamda çalışma bulgularından hareketle istihdam, eğitim, vergi sistemi, bölgesel kalkınma başlıkları çerçevesinde sunulan bu çözüm önerileri;

- Esnek çalışma modellerinin teşvik edildiği, KOBİ ve girişimcilerin desteklendiği, mesleki eğitimin güçlendirildiği ve işgücü piyasasında cinsiyet eşitliğinin sağlandığı *bir işgücü piyasasının düzenlenmeli ve istihdam desteklenmelidir.*
- İş piyasasının ihtiyaç duyduğu becerilerin geliştirilmesine yönelik bir eğitim modülünün oluşturulduğu, kırsal bölgelerde yaşayanlar ve dezavantajlı gruplara yönelik programlar tasarlandığı, mesleki eğitimin teşvik edildiği, eğitimin gereklilikleri için kamu-özel iş birliğinin kurulduğu bir finansman modeliyle *eğitimde fırsat eşitliği sağlanmalıdır.*
- Etkin bir vergilendirme sistemiyle bu süreçte kullanılacak mali kaynakların sağlandığı, kayıt dışılığın ve vergi kaçakçılığının önüne geçildiği, şeffaf ve adil bir vergilendirme sisteminin yanında sürdürülebilir adımlar için teşvikler imkanlarının sağlandığı *adil ve etkin bir vergilendirme sistemi kurulmalıdır.*
- Bölgesel kalkınmada üretilecek etkin politikalarla gelirin homojen şekilde dağıldığı, kırsalda yaşayan bireylerin yaşadıkları hizmetlere erişim, yatırımlardan faydalanamama vb. sorunlara karşı bölgesel kalkınma ajanslarının faaliyet ve kapasitelerinin artırıldığı, bölgelerin rekabet edebilmeleri için bölgesel inovasyon ve teknoloji geliştirme merkezlerinin kurulduğu, kapsayıcı, üretken ve eşitsizlikleri azaltıcı *bölgesel kalkınma politikaları üretilmelidir.*

Yukarıda yer alan çözüm önerileri Türkiye’de gelir dağılımı eşitsizliğini azaltmaya ve önlemeye yönelik olarak oluşturulacak politikaların yararlanacağı şekilde bir çerçeve çizmektedir. Çalışmanın bulguları göstermektedir ki Türkiye’de hukukun üstünlüğünden yolsuzluğun engellenmesine, insanların ihtiyaç duydukları sosyoekonomik koşulların iyileştirilmesinden demokratik ve mali hesap verebilirliğin sağlanmasına, bürokrasinin kalitesinden hükümet istikrarının sağlanmasına, ülkede yaşanan etnik ve dini gerilimlerin azaltılmasından ordunun siyasetteki yerinin belirlenmesine kadar birçok dinamik, Türkiye’de gelir dağılımı eşitsizliğinin giderilmesine yönelik oluşturulacak politikaların temellerini ve başvurulacak önemli bir referans noktasını oluşturacağı anlaşılmaktadır. Bu yönüyle üretilecek politikaların etkili ve sürdürülebilir politikalar olması, gelir dağılımında yaşanan sorunlara çözüm üretebilmesi ve üretilen politikaların kalıcı olabilmesi için ekonomik, siyasi ve toplumsal boyutların göz ardı edilmeden kapsayıcı şekilde üretilmesinin gerekliliği de anlaşılmaktadır. Bu şekilde üretilecek çözümler, gelir eşitsizliğini ortadan kaldıracığı gibi bir ülkenin gelişmişlik düzeyine de olumlu şekilde etki edeceği öngörülmektedir.

### Kaynakça

- Alkin, E. (1998). *Genel ekonomi ansiklopedisi*. İstanbul: Milliyet Yayınları.
- Asamoah, L. A. (2021). Institutional quality and income inequality in developing countries: A dynamic panel threshold analysis. *Progress in Development Studies*, 21(2), 123-143. <https://doi.org/10.1177/14649934211016715>
- Boratav, K. (1976). *100 soruda gelir dağılımı*. İstanbul: Gerçek Yayınevi.
- Destek, M. A. (2019). Türkiye’de gelir dağılımının çevre kirliliği üzerindeki etkileri üzerine bir inceleme. *Gaziantep University Journal of Social Sciences*, 18(4), 1477-1488. <https://doi.org/10.21547/jss.556006>
- Dreher, A. (2006). Does globalization affect growth? Evidence from a new index of globalization. *Applied Economics*, 38(10), 1091-1110. <https://doi.org/10.1080/00036840500392078>

- Dreher, A., Gaston, N. G. (2006). Has globalisation increased inequality? *International Trade*, <https://www.research-collection.ethz.ch/bitstream/handle/20.500.11850/124166/eth-28930-01.pdf?sequence=1&isAllowed=y>, Erişim Tarihi: 14.07.2024.
- Dişbudak, C., Süslü, B. (2009). Kalkınma ve bireysel gelir dağılımı: Kuznets Hipotezi Türkiye için geçerli mi? *Akdeniz Üniversitesi İktisadi ve İdari Bilimler Fakültesi Dergisi*, 9(18), 146–166. Erişim adresi: <https://dergipark.org.tr/tr/download/article-file/372671>.
- Eğilmez, M. (2018). *MAKRO-EKONOMİ Türkiye'den örneklerle*. İstanbul: Remzi Kitabevi.
- Eidgenössische Technische Hochschule Zürich (2022). KOF Globalisation Index, <https://kof.ethz.ch/en/forecasts-and-indicators/indicators/kof-globalisation-index.html>, Erişim Tarihi: 13.7.2024.
- Feenstra, R. C., vd. (2015). The next generation of the penn world table. Available for download at [www.ggd.net/pwt](http://www.ggd.net/pwt), Erişim Tarihi: 13.07.2024.
- Fisher, I. (1906). *The Nature of Capital Income*. London: The McMillian Company.
- Grunewald, N., vd. (2017). The trade-off between income inequality and carbon dioxide emissions. *Ecological Economics*, 142, 249256.
- Keskin, A. (2017). Gelir dağılımı ve ekonomik büyüme: Kuznet Eğrisi'ni tamamlayıcı ülkeler arası bir yatay kesit çalışma. *Afyon Kocatepe Üniversitesi Sosyal Bilimler Dergisi*, 19(2), 235-250.
- Kim, D. H., Lin, S.C. (2023). Income inequality, inflation and financial development. *Journal of Empirical Finance*, 72, 468-487, <https://doi.org/10.1016/j.jempfin.2023.04.008>.
- OECD. (2023). Gross domestic product (GDP), <https://data.oecd.org/gdp/gross-domestic-product-gdp.htm>, Erişim Tarihi: 5.11.2023.
- OECD Data (2023). Inflation (CPI), <https://data.oecd.org/price/inflation-cpi.htm>, Erişim Tarihi: 13.07.2024.
- PRS Group. (2019). The International Country Risk Guide (ICRG). <https://www.prsgroup.com/explore-our-products/internationalcountry-risk-guide/>, Erişim Tarihi: 13.07.2024.
- Shahbaz, M., vd. (2014). Financial development and income inequality: Is there any financial Kuznets Curve in Iran?. *Social Indicators Research*, 124(2), 357-382.
- Solt, F. (2020). Measuring income inequality across countries and over time: The standardized world income inequality database. *Social Science Quarterly* 101(3):1183-1199. SWIID Version 9.13, June 2024.
- Sönmez, M. (1990). *Türkiye'de gelir eşitsizliği*. İstanbul: İletişim Yayınları.
- United Nations. (1993). UNdata. <http://data.un.org/Glossary.aspx?q=income>, Erişim Tarihi: 11.07.2024.
- Yumuşak, İ. ve Bilen, M. (2000), Gelir dağılımı-Beşeri sermaye ilişkisi ve Türkiye üzerine bir değerlendirme. *K.Ü. Sosyal Bilimler Dergisi*, 1(1), 77-96.
- World Bank. (2015). Metadata Glossary.: <https://databank.worldbank.org/metadataglossary/world-development-indicators/series/SI.POV.GINI>, Erişim Tarihi: 13.07.2024