





1980 ve Sonrası Ankara'daki Özel Sanat Galerileri: Toplumsal Temsiliyeti ve Mekânsal Dönüşümü

Private Art Galleries in Ankara Since 1980: Social Representation and Spatial Transformation

Ayşe UYSAL¹ , Betül BİLGE ÖZDAMAR² 

öz

Sanat eserlerinin toplumla buluşmasında aracı mekân olan sanat galerileri, Cumhuriyet'in ilan edilmesinin ardından başkent Ankara'da modern yaşamın oluşumunda kültür ve sanatın temsil mekânı olarak ortaya çıkmıştır. Modernleşme sürecindeki toplumun tanıştığı bu yeni mekânlar, sanat eserlerinin sergilenmesini ve sanat piyasasında görünür olmasını sağlamıştır. Toplum ile sanat arasında bağlayıcı rol oynayan sanat galerilerinde mekân organizasyonları ile mekânı oluşturan öğeler, toplumsal süreçler ışığında değişim ve gelişim göstermiştir. Bu değişim sergileme mekânlarını, yalnızca sanatçı ve sanat eseri ile halkı buluşturan mekânlar olmaktan çıkıp toplum için sosyalleşme ve etkileşim mekânları olarak karşımıza getirmiştir. Bu çalışma 1980 dönemi sonrası başkentte hızla gelişen özel galeri mekânlarının toplumsal yaşamdaki temsiliyetlerini ve etkileşimli olarak mekânsal dönüşümlerini ele almaktadır. Bu doğrultuda çalışmada örneklem olarak sanat galerileri seçilmiş ve bu sanat galerilerinin seçilmesinde; günümüzde aktif olması, ele alındıkları dönem içerisinde ek fonksiyonları barındırması ve kullanıcı etkileşimli mekânları içermesi belirleyici olmuştur. Çalışmada toplumsal dönüşümün ve mekânsal değişimlerin tanımlanması ve sanat galerilerinin süreç içerisindeki dönüşümlerinin aktarılmasında, literatür taramalarına ek olarak katılımcılarla yapılan sözlü görüşmelerden elde edilen verilerin analizlerinden yararlanılmıştır. Çalışmanın sonucunda özel galeri mekânlarının, sanatın topluma aktarımında önemli bir rol üstlendiği ve bu nedenle zamanla değişen toplumsal ihtiyaçlara yanıt verebilmek adına dönüşüm yaşadığı görülmüştür.

Anahtar Kelimeler: Mekânsal Organizasyon, Mekânsal Temsiliyet, Özel Sanat Galerisi, Toplumsal Yaşam

ABSTRACT

Art galleries, which are intermediary spaces for artworks to meet with society, emerged as a place of representation of culture and art in the formation of modern life in the capital Ankara after the proclamation of the Republic. These new spaces, where the society in the process of modernization met, enabled artworks to be exhibited and made visible in the art market. In art galleries, which play a binding role between society and art, space organizations and the elements that make up the space have changed and developed in the light of social processes. This change has transformed exhibition spaces from being merely spaces that bring the public together with the artist and the artwork to being spaces of socialization and interaction for the public. This study deals with the representation of private gallery spaces, which developed rapidly in the capital city after the 1980s, in social life and their interactive spatial transformations. In this direction, art galleries were selected as the sample in the study and the selection of these art galleries was determined by the fact that they are active today, that they have additional functions during the period they were analyzed, and that they contain user-interactive spaces. In the study, in addition to the literature review, the analysis of the data obtained from oral interviews with the participants was used to define social transformation

¹ **Corresponding Author | Yetkili Yazar:** Hacettepe Üniversitesi Güzel Sanatlar Enstitüsü İç Mimarlık ve Çevre Tasarımı Ana Bilim Dalı Doktora Öğrencisi, saysecalis@gmail.com, ORCID: 0000-0002-1880-2488

² (Doç. Dr.) Başkent Üniversitesi Güzel Sanatlar, Tasarım ve Mimarlık Fakültesi İç Mimarlık ve Çevre Tasarımı Bölümü, bbetulbilge@gmail.com, ORCID: 0000-0002-3897-1596

Bu makale Doç. Dr. Betül BİLGE ÖZDAMAR danışmanlığında Ayşe UYSAL tarafından yazılan '1980 Sonrası Ankara'da Özel Galeri Mekânlarının Toplumsal Temsiliyeti ve Mekânsal İzleri' isimli tezden üretilmiştir.



and spatial changes and to convey the transformations of art galleries in the process. As a result of the study, it has been observed that private gallery spaces play an important role in the transfer of art to the public and therefore have transformed over time in order to respond to changing social needs.

Keywords: Private Art Gallery, Social Life, Spatial Representation, Spatial Organization

GİRİŞ:

Ankara, 1923 yılında yeni Cumhuriyet'in başkenti ilan edilerek, simgesel bir kent olma özelliği kazanmıştır. Cumhuriyet'in niteliklerini yansıtmaya amaçlanan kentte yeni bir oluşum süreci başlamıştır. Bu süreçte kentin ve halkın modernleşmesine yönelik çalışmalar hedeflenmiş; başkent Ankara, Cumhuriyet'in moderniteyi uygulama alanı olmuştur. Bunun sonucu olarak Ankara'da modernleşme süreci ve yeni yaşam rutinleri, modern mekânların oluşumu ile karşılık bulmuştur. Ankara'nın yeni temsili görünümünde, sosyal ve toplumsal yaşamda tekrarlanan deneyimler ve bu deneyimlerin gerçekleştiği mekânlar, kentli insanın hafızasında yer edinerek kentin değişim sürecinde ve şehir hayatının şekillenmesinde etkili bir unsur olmuştur (Akış, 2009). Başkent'in yeni kurgusunda, siyasi yaşamın başkenti olmasının yanı sıra, kültür ve sanat yaşamında da öncü bir kent yaratma hedefi yer almıştır. Kültür ve sanatın da başkenti olarak dünya şehirlerine örnek olması amacıyla sanat faaliyetlerine ağırlık verilmeye başlanmıştır. Başlangıçta bu faaliyetler benzer mesajlar vererek; "... Cumhuriyet sonrası ekonomik ve toplumsal koşulların yarattığı ihtiyaçlara karşılık ulusal bilinci pekiştirmek, aynı ideallere bağlı halk kitleleri oluşturmak, milli ruhu güçlendirmek, köylü ve aydın zümreler arasındaki ilişkileri düzenlemek..." (Bayraktar, 2016: 75) hedeflerine yönelik olarak yapılmıştır.

Devletin yeni başkent'in rol model olma hedefi açısından verdiği desteklerle; resim, heykel, afiş, fotoğraf gibi alanlarda ilk sanatsal sergiler düzenlenmiş ve toplumla buluşmuştur (Aydın Altay, 2021: 128). Dönemin sanat etkinliklerinin çoğunun devlet eli ile gerçekleştirilmesi, halkın kültürel seviyesini yükseltmek ve sürdürülebilir olmasını sağlamak amaçlanmıştır. Dönemin sanat etkinliklerinin desteklenmesi, açılan mekânlarda halkın sanatla buluşması, yurt gezileriyle sanatçıların Anadolu kültürüyle tanışması, sanatçıların korunması ve yurtdışına gönderilmesi bu dönemde amaç edinilmiş; sanatın devlet tarafından korunarak sürdürülmesi ve toplumun her kesimine ulaştırılması amaçlanmıştır. Sanata finansal destekler ve teşvikler verilmesi, hukuksal düzenlemelerin yapılması, yeni kurumlar açılması Erken Cumhuriyet Dönemi sanat politikalarının özünü oluşturmuştur. Sanatsal faaliyetlerin toplumsal yaşamda yer edinmeye başlaması ile kentte bu etkinliklerin gerçekleştirileceği yeni mekânların ihtiyacı ortaya çıkmıştır. Bu noktada sanat galerileri, sanat ve toplumu bir araya getiren sosyal mekânlar olması bakımından birincil sırada yer almıştır.

Sanat eserlerinin korunması, sergilenmesi ve pazarlanmasında aracı kurum olan sanat galerileri, eser-mekân-izleyici etkileşimi döngüsünde sanatın topluma aktarılması, tanıtılması ve görünür kılınmasında önemli bir yere sahiptir. Bu açıdan sanat galerilerinin toplum ile sanat arasında bağlayıcı ve aktarıcı bir rol üstlendiği görülmektedir. Sanat galerilerinin bu görevi gerçekleştirmelerini sağlayan unsurlar mekânsal dinamikleri ile ilişkilidir. Mekânsal organizasyonları, işlevsel içeriği, sergileme teknikleri gibi fiziki karşılıkları ile mekânın topluma sunduğu sanatsal faaliyetleri gerçekleştiren sanat galerileri, sanatın aktarımı ve toplumsal karşılık süreçleri ilişkisinde dinamik ve etkileşimli bir gelişim ve değişim sağlamaktadır. Bu nedenle sosyal yaşama açılan bir kapı olarak, dönemsel oluşum ve değişimlerin yansımada "temsil mekân" olma özelliğini taşımaktadır. Galeri mekânları, buldukları döneme uyum sağlamak adına değişime açık, çağın gereksinimlerine cevap veren ve yeniliklerin yansımalarını taşıyan mekânlardır (Koylan, 2013: 19). Galerilerin bu esnek yapısı, durağan olmayan toplumsal yapı ile uyum içerisinde bir mekânsal dönüşümü yansıtmıştır. Zaman içerisinde galeri mekânları her kesimin ulaşabileceği bir yapıya bürünerek başlangıç hedefine ulaşmıştır. Sanat galerilerinde mekân düzeni, toplum yaşamının bir yansıması olmuştur (Koylan, 2013: 20).

1. Çalışmanın Dayanağı ve Kapsamı

Bu çalışma, toplumsal ve sosyal değişimin eşğini oluşturan 1980 dönemi ve sonrası hizmet vermeye başlayan Ankara özel sanat galerilerine odaklanmaktadır. Dönemin toplumsal yaşam değişimleri, algısal ve davranışsal beklentileri ile dinamik ve karşılıklı bir etkileşim içerisinde olan galeri mekânlarının; sosyokültürel değişimler, sanatsal ve toplumsal temsiliyet dinamikleri ile ilişkilendirilerek, mekânsal yansımaları üzerinden açıklanması amaçlanmıştır. Özel galericiliğin giderek çoğaldığı ve bir düzen içerisinde sistemli bir şekilde ilerlediği 1980'lerden 2000'lere kadar benimsenen yeni anlayışlar doğrultusunda galericilik alanında değişimler yaşanmıştır. 2000 sonrası farklılaşan yaşam dinamiklerinin yansımaları galeri mekânlarında karşılıklarını bulmuştur. Bu nedenle çalışmanın çerçevesi ve örneklemeleri, değişimi takip etmek adına 1980-2000 ve 2000-2022 dönemi olmak üzere iki dönemde varlığını sürdüren sanat galerileri ile sınırlandırılmıştır. İncelemede literatür ile sanatçı ve galericilere ait yayınlanmış kişisel arşiv belgeleri kullanılmış, çalışma galeri sahipleri ile yapılan sözlü görüşmelere dayandırılarak desteklenmiştir. Mekânsal okumaları yapılan örneklem galerilerin seçimi kapsam çerçevesinde daraltılmıştır. Buna göre seçilen galeriler aşağıdaki şekilde nitelendirilebilmektedir:

*Dönem belleği için önemli bir kültürel-kentsel mekân örnekleme olarak tanımlanabilecek niteliktedir.

*Günümüzde iç mekânı, işlevi ve kentsel belleği korunmakta olan mekânlardır.

* Karma işlev barındırması sebebiyle salt sergileme fonksiyonunun ötesinde yeni bir mekânsallık sunmuştur.

* Ek fonksiyonları bakımından kendi dönemi içinde diğer örneklerden farklılaşmaktadır.

Çalışmada mekânsal okumaları yapılan örneklem galerilerin seçiminde kullanılan kısıtlamalar şunlardır:

*Seçilen özel galeriler belirlenen zaman aralığında Ankara'nın sosyokültürel yaşamında aktif olarak yer almış ve toplum hafızasında önemli bir yer edinmiş olmalıdır.

*Seçilen galeriler sergileme mekânına ek olarak bir fonksiyon için mekânsal organizasyona sahip olmalıdır.

*1980-2000 ve 2000-2022 olarak iki zaman diliminde ele alınan örneklemelerin kendi zaman dilimi içinde yükledikleri ek fonksiyonlar farklılaşmalıdır.

*Galeri mekânları günümüzde faaliyetini devam ettiriyor olmalıdır.

Makalede örneklem incelemeleri mekânsal organizasyonları açısından kamusal çevre ilişkisi ve mekân içi ilişkiler çerçevesinde değerlendirilmiştir.

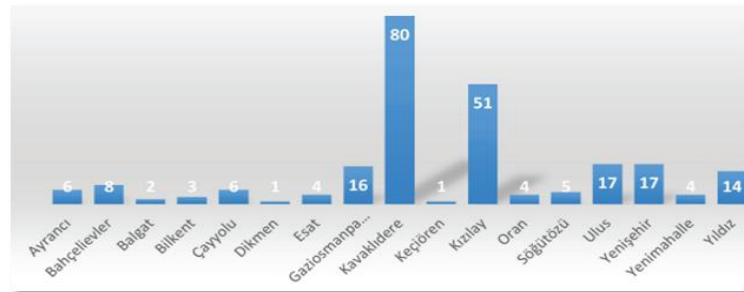
2. 1980 Dönemi Öncesi Ankara Özel Sanat Galerileri

1950'li yıllar, çok partili hayata geçiş ile birlikte ekonomik ve endüstriyel gelişmelere ağırlık verilen bir dönem olmuştur. Bu dönemde yaşanan iktidar değişimi sonrası hükümetten yeterli kaynak gelmemesi nedeni ile devlet destekli gerçekleşen sanatsal faaliyetler sekteye uğramıştır (Bican, 2022: 94). Erken Cumhuriyet Dönemi'nde sanat etkinliklerini düzenleyen ve destekleyen devlet, 1950 yılları ile planlı bir kültür politikası benimsememiş, Devlet Resim ve Heykel Sergilerinin devamına katkı sağlamıştır. Sanat eserlerini sergilemek ve etkinlikleri sürdürebilmek için yer bulamayan sanatçılar, banka galerilerine ve özel oluşumlu galericiliğe doğru yönelmiştir (Seyhan, 2021). Başlangıçta devlet tarafından desteklenen sanat galerileri, bu dönemde özelleşme sürecine geçmiştir. Çeşitli kamu kuruluşlarında gerçekleştirilen sergi etkinlikleri özel galerilerin ortaya çıkması ile değişim yaşamış, kişisel sergiler çoğalmış ve sanatçı ile sanat izleyicisi ilişkisinde güvenilir bir ortam sağlanmıştır. Ankara'da ilk özel sanat galerileri "Sanat Sevenler Kulübü" (1948), "Helikon Sanat Derneği" (1952) ve

“Galeri Mılar” olarak karşımıza çıkmaktadır (1957). İlk özel galeriler olarak adlandırılmalarına ek olarak alternatif sergileme anlayışları ile Ankara’da kültürel ve sanatsal etkinliklerin yapıldığı mekânlar olmuşlardır. 1950’li yıllarında kültürel tanıtımını yapmak isteyen yabancı ülkelerin açtıkları kültür merkezleri de sergileme mekânları olarak kullanılmıştır. Bunlardan en geniş kapsamlı olanı Türk Amerikan Derneği’dir. 1960’lı yıllarda Ankara’da hareketlenen sanat ortamında sanatı yayıp sanatçı ile halkı yakınlaştırmak için kullanılan sergi faaliyetleri, resmi kurum salonlarının yanı sıra özel restoranlarda da yer bulmuştur. Bu durum Ankara’nın sosyokültürel yaşamında sergi mekânı eksikliğini hissedilmesini belirli bir oranda azaltmıştır. Dönemin ekonomik refah seviyesinin yüksek olmaması ve ticari anlamda sanat galerilerinin yaygınlaşmaması sonucu, sergi mekânlarının oluşumu sanatçılara ya da kurumlara bırakılmıştır (Bican, 2022: 99). Bu dönemde devlet destekli sanat etkinliklerine alternatifler bulunmaya çalışılmış ve sanat ortamında özelleşmeler başlamıştır (Pelvanoğlu, 2009: 1). Sergileme mekânı konusunda mevcut olan kısıtlılığın çözümü amacıyla galeri açan kurumlar içerisinde özel bankaların önemli bir yeri bulunmaktadır. Bankaların sanata olan destekleri 1950’lerde başlamış, 1960’larda artarak 1970’li yıllarda oldukça belirgin hale gelmiştir.

1970 yılı sonrası sergileme alanı bakımından devlet galerileri, eğitim yapıları, özel dernek ve kültür merkezleri ile az sayıda özel galeri bulunurken, 1975 yılı sonrası özel galeri mekânı sayısında artış yaşanmıştır (Çolak, 2011: 5). 1970’li yıllardan 1980’lere uzanan süreçte, özel galeri eksikliğini boşluğunu dolduran banka galerileri, dönemin önemli sergileme mekânlarından olmuştur. Akbank, Türkiye İş Bankası, Emlak ve Kredi Bankası, Ziraat Bankası ve Yapı Kredi Bankası gibi bankalar, şubelerinde gerçekleştirdikleri sergiler ile kâr amacı gütmeyen sanat eserlerinin sergilenmesi, tanıtılması ve satılmasında öncü olmuşlardır (Antmen, 2005: 148). Böylelikle ‘banka galerisi’ kavramı Ankara sanat yaşamında yerini almıştır. 1970 yıllarında yaşanan sermaye ithali ile ekonomik yapıda serbest piyasa ortamı oluşturulmuştur. Sanayinin yükselişe geçmesi ile önemli şirketler holdingleşmeye başlamıştır. Dönemin prestijli markası olan Vakko, mağazasının bir katını sanat galerisi olarak ayırmış, içerisinde yer alan oturma ve kafe alanı ile Ankaralı sanatseverler için bir buluşma ve etkileşim mekânı haline gelmiştir.

Özelleşme sürecinde özellikle 1980’li yıllar, sanat galerilerinin yoğunlaştığı dönem olmaları bakımından kırılma noktası olarak nitelendirilmesine karşın, sanat galerilerindeki artışın 1970’lerin ortalarında başladığı anlaşılmaktadır. 1980’lerde özel sanat galerilerinin açılması ile kişisel sergiler çoğalmış, sanatsal yaşam hareketlenmiş, toplumun sanatla entegrasyonunun ve etkileşiminin gerçekleştiği yeni oluşumlar başlamıştır. Bunun paralelinde galeriler bir sosyalleşme mekânı olarak evrilmeye başlamış ve farklı işlevlere ev sahipliği yapmıştır. Ankara’daki sergi mekânları ve galerilerin semtler bazındaki dağılımında bakıldığında (Şekil 1); 1950’lerde Ulus’ta, 1960’larda Yenişehir’de, 1970’lerde Kızılay’da, 1980’lerde Kavaklıdere’de ve 1990’larda Yıldız’da yayılım gösterdikleri belirlenmiştir. Sanat galerilerinin şehrin yapılaşma sürecinde konut yapısıyla doğru orantılı olarak konumlandığı ortaya çıkmıştır. 1980’lerde konutlaşmanın yoğunlaşmaya başladığı Kavaklıdere’de sanat galerilerinin çoğu Cinnah Caddesi üzerinde konumlanmış ve Ankaralılarla buluşmuştur.



Şekil 1. 1950-2000 Yılları Arasında Sergileme Mekânlarının Semt Bazlı Dağılımı (Bican,2022: 115)

3. 1980 Dönemi Ankara’da Sanat Ortamı ve Özel Sanat Galerileri

Türkiye’de 1980’lerin ilk yarısında darbenin etkileri ile baskının, ikinci yarısında da kısmi özgürleşme ile sivilleşmenin yaşandığı bir dönemdir (Pelvanoğlu, 2009: 30). 1980’li yıllarda sanatçılar Batı’nın güncel sanat ortamını takip ederek, gelişmeleri kendi kültür ve toplumsal yaşam deneyimlerine aktaran kişisel yaklaşımları ile ön plana çıkmıştır (Berk ve Özsezgin, 1983: 118-122). Sanat dünyasında bir uyanış olarak nitelendirilen bu durum, sanatçının ekonomik ve çalışma alanı açısından bağımsızlığına kavuşma yolu olarak tanımlanabilir. Özel sanat galerileri bir aktarım alanı olarak sanat piyasasının oluşumunu hızlandırmış, özel kurum ve kişilerin sanata desteklerinin toplumda özendirici biçimde aktarılmasını destekleyici olarak sanat üretiminin gelişmesinde rol oynamışlardır. Akademi kökenli sanatçıların batı akımlarını radikal bir şekilde uygulama alanlarına almaları ile bienaller gibi çağdaş sanat ağırlıklı yeni sergi hareketleri de sanat yaşamında yer almıştır (Köksal, 1999: 168-178). Bu doğrultuda bienal etkinliklerinin ilki olan Asya Avrupa Sanat Bienali, Türkiye’nin dışa açılım stratejisinin kültür ve sanat alanında gerçekleşen organizasyonudur. 1980’lerde sanat ve siyaset ilişkilerinin gölgesinde, sergileme mekânı olarak Ankara Belediyesi’nce kentin çeşitli noktalarına heykel ve anıtlar yerleştirilerek kent merkezlerinde ve meydanlarda eserler sergilenmiştir (Şekil 2). Böylelikle kamusal mekânların sanat ve sergileme alanında tercih edilmesinin önü de açılmıştır (Bican, 2022: 107).



Şekil 2. Metin Yurdanur’a Ait Batıkent Meydanda Bulunan Dayanışma İsimli Heykel, 1980 (04.07.2024 tarihinde <http://metinyurdanur.com.tr/tr/secilmis-eserler> adresinden erişildi)

1980’lerin ortalarına gelindiğinde doğru uygulanmış ekonomi politikaları sanat ve sermaye ilişkilerini güçlendirerek yeni mekân oluşumlarını beraberinde getirmiştir (Seyhan, 2021: 74). 1983 yılında yönetiminde olan iktidar partisinin yenilikçi politikaları ile çok kültürlü ve sosyal kümeye sahip çıkan çoğulcu yapısı, kültür sanat yaşamında değişimler yaşanmasını sağlamıştır. Dönemin kültür sanat ortamında, devletin rolü azalmış ve holdingleşme yolu ile güçlü bir sermaye elde eden gruplar, reklam ve imaj çalışmaları ile sosyal projelere destek vererek sanat galerileri açmış, etkinliklere destekleyici olmuştur (Sülün, 2019: 66). Dönemin galerilerinde profesyonel düzey sanatçılar ile amatör sanatçılar bir araya gelmiş (Berk ve Özsezgin, 1983: 118-122), Ankara’da sanatın gelişimine ve sanatla ilgilenen kişi sayısında artış sağlanmıştır. Özel galeriler bu ilginin paralelinde atölyeler aracılığı ile pratik ve teknik bilgileri amatör sanatçılara aktararak, yeni sanatçıların yetişmesinde destekleyici olmuştur. Bu dönemde sanat galerileri, toplumsal yaşamda yalnızca sanatsal bir üretim alanı olarak değil, sanatı yayıp halka yakınlaştıran, sanatsal paylaşımlara ev sahipliği yapan kompleks kültür mekânları olarak yer edinmiştir. Bu noktada sanatçı ile sanatseverlerin paylaşımlarda bulunmasını sağlayan kültürel mekânlar olan galeriler, sanatın temsil mekânı olarak tanımlanmasına dayanak oluşturmuştur (Uysal, 2023: 32). Dönemin sanat ortamında bir sosyalleşme mekânı olarak da kullanılan bu mekânlara, sanat eserlerinden yeterli gelirin sağlanamaması ile yeni anlamlar yüklenmiştir. Resim butiği, çay sohbet alanı, kitap satış mekânı gibi bölümler ile galerilere katılım artırılmıştır. Ancak bu durum sanata değer katma etkisinin azalmasına neden olduğu gerekçesi ile eleştirilmiştir (Şenyapılı, 1989). Türkiye’de sanat kültürünün özelleşmesi, 1980’li yıllarda sergi piyasasının hareketlenmesini sağlamış ancak sanat himayesinin devletten özel sektöre geçişinin bu denli hızlı olması, Türkiye’de kamusal bir sanat döneminin yaşanmamasına neden olmuştur (Altuğ, 2014: 251). Mali olarak bir sistem içinde olmayan galerilerin düzensiz yaklaşımları ile sanat eserlerinin hitap ettiği kesim giderek daralmış ve 1980’lerin

sonlarında birçok sanat galerisinin Ankara piyasasından çekilme süreci başlamıştır. Önder Şenyapılı'nın 1984 yılında yaptığı araştırma sonucu elde ettiği veriler (Tablo 1) bu dönemde Ankara'da, birçoğu günümüze ulaşamamış, 41 adet sanat galerisi bulunduğunu göstermiştir (Şenyapılı, 1989: 47).

Tablo 1. Önder Şenyapılı (1984) Yılı İçin Sıraladığı Galeri Listesi (Yazar tarafından oluşturulmuştur.)

Akbank Sanat Galerisi	Arda Sanat Galerisi	Armoni Sanat Galerisi	Art and Deco
Artisan Sanat Galerisi	Beymen Bedesten	Destek Reasürans Sanat Gal.	Doku Sanat Galerisi
Emlak Bankası Sanat Gal.	Evrensel Sanat Gal.	Galeri Grifon	Galeri Mi-Ge
Galeri Nev	Sanat Yapım	Galeri Z	Siyah Beyaz
Galeri Selvin	Galeri Z	İş Bankası Sanat Galerisi	Kibele Sanat Galerisi
Koleksiyon Sanat Galerisi	Lamelta Sanat Gal.	Leonardo Sanat Galerisi	Or-an Yapı Endüstri Mrk. Gal.
Şark Sigorta Sanat Gal.	Takı Sanat Galerisi	Tanbay Sanat Galerisi	Turkuvaz Sanat Galerisi
Türk Amerikan Kültür Sanat Gal.	Türk İngiliz Kültür Derneği	Türk Tanıtma Vakfı	Urart Sanat Galerisi
Vakko Sanat Galerisi	Yaprak Saat Galerisi		

1980'li yıllarda faaliyet gösteren galeri mekânlarından bazıları, kısa süreli ömürlerine rağmen sanat piyasasının oluşum sürecinde önemli rol oynamıştır. Dönemin Ankara'sında sanat piyasasının düzenli bir sistem içinde olmamasının etkisiyle sanat galerilerinde sergileme mekânlarına ek olarak; söyleşi ve konferans salonları, konser ve tiyatro etkinliklerinin yapıldığı alanlar ve eğitim mekânları da yer almıştır. Bu noktada galerilerin yalnızca sergi mekânı olarak nitelendirilmesinin güncel zaman diliminde geçerliliğini yitirmiş olacağını savunulduğuna değinmek gerekir (Reiss, 2001). Zamanla sosyal yaşamda ziyaretçilerin birinci amacı eserleri incelemekse, ikinci amaç da kültürel aktivite ve sosyalleşmek olmuştur.

1980 yılından itibaren sayıca artan özel sanat galerileri, sanat yaşamını hareketlendirmesinin yanında kullanıcılarının sosyal yaşamında farklı nitelikler kazanmıştır. Görüşmecilerden Ö. A.'nın ifadesi ile sanat galerileri, sanat piyasası içinde olmayan kesimin bile dostları ile buluşma mekânı olarak kolay erişilebilir olmuş ve kullanıcı profilini genişletmiştir.

“1980 yılından itibaren bir ressam olarak sergilere dâhil olduğum, sanatı paylaştığım ve sanat ortamını soluduğum mekânlardır sanat galerileri. O yıllarda ülkemizde bilinç ve kültür düzeyi çok yüksekti. Özellikle Ankara'da sergi açılışları çok kalabalık olurdu. Memurlar bile taksitle resim satın almaya çalışırdı. Sanat galerileri sanatçıların ve sanatseverlerin buluşma noktasıydı. Özellikle Zafer Çarşısı içindeki Devlet Güzel Sanatlar Galerisi en çok gezilen yerlerin başında gelirdi. Halktan insanlar dostlarına randevu yeri olarak bu mekânı verirdi. Beklediği kişi gelene kadar oradaki sergiyi gezerdi.” (Ö.A., kişisel görüşme, 2023).

Galeriler, ziyaretçiler açısından yalnızca eser sunum mekânı olmamıştır. Bu mekânlar bir sosyal bellek oluşturarak, ziyaretçiler için bir etkinlik deneyimi sunmuştur ve eserlerle buluşma mekânı olduğu kadar dostlarıyla buluşma mekânı olarak da hafızalarında yer edinmiştir. Görüşmecilerden R.P.:

“Galeriler asıl olarak sergi ziyaretlerinin merkezi olsa da bu mekânların özellikle sanatseverlerin sosyalleşmesine katkı sunduğunu düşünüyorum. Bu tabii ki galerinin yapısı ile de doğrudan ilgili olan bir şey. Sosyal alanları olan galeriler bu duruma daha uygun mekânlardır.” (R.P., kişisel görüşme, 2023) şeklindeki yaklaşımı ile galerilerin sosyalleşme mekânı olarak görüldüğünü ve mekânsal organizasyonunda bunu yansıtan galerilerin avantajlı olduğunu ifade etmiştir.

Görüşmecilerden S.K., galerilerin salt sergileme anlayışından çıkarak çok fonksiyonlu mekânlar olma eğilimlerini doğru bulduğunu ifade etmiştir. Galeri içinde dinlenme alanı yaratan, kafe olarak işleyen

bir alan bırakan galerilerin sanat eserlerinin sunuşu için bir pozitif değer olabileceğine dikkat çekmiştir.

“Ben galerilerin insanların katılımlarını artıracak alanları mekâna çekmelerinden yanayım... Bir galeri içinde örneğin bir kafe işliyorsan, o kafeye gelen sanatla hiçbir bağı olmayan bir kimseye bile eserlerimiz ulaşabilir, o güne kadar resimle alakası yokken birden resme ilgi duymaya başlayabilir. Ziyaretçi ilk gelmesinde fark etmeden esere bakar, ikinci kez gelir eser yine dikkatini çeker, üçüncü gelişinde o hafızasında yer edinmiştir artık ve onu satın alır.” (S.K., kişisel görüşme, 2023).

Kentlinin sosyal yaşantısında galerilerin sanat eserleri ile izleyici arasındaki etkileşiminin artması sanatı da sanatın sergilendiği mekânı da dönüştürmüştür. Kentli yaşamında salt sergileme mekânı olmaktan çıkan sanat galerileri, entelektüel bir aidiyet ortamı oluşturarak sanatsal ilişkilerin pekiştirilmesini sağlamıştır. Bu noktada çağın yansımalarını taşıyan, döneme göre değişim yaşayarak uyum sağlayan mekânlar olarak ziyaretçilerinin algılayışını ve davranışını da etkilemiştir. Sabit olmayan bir toplumsal yapının oluşumu, sanat galerilerinin organizasyonlarını ve işlevlerini de çağın gerekliliklerine göre düzenlenmesi için gözden geçirmesine neden olmuştur (Koylan, 2013). O’Doherty’nin ‘Beyaz Küpün İçinde Galeri Mekânının İdeolojisi’ kitabında ele aldığı şekli ile sanat galerileri, kültürel dönüşümle biçimlenen sanat pratikleri içinde sanatın sergilendiği mekânlar olarak, bu dönüşüme yapısal olarak uyum sağlamıştır (O’Doherty, 2010: 26).

4. Örneklem Çalışması: 1980-2000 Yıllarında Faaliyet Gösteren Özel Sanat Galerileri

Çalışmanın kapsamı ve dayanağı bölümünde açıklanan kriterler çerçevesinde 1980-2000 döneminde ele alınan galeriler; 1982 yılında açılan ve yeni sanatçılar eğitebilmek, eğitimler verebilmek için eğitim salonu bulunan Galeri Sanat Yapım; 1983 yılında açılan, hediyelik eşya olarak çini ve kilim sattığı stantlarını galeri mekânında çözümleyen Galeri Z, 1984 yılında açılan bahçesindeki kafesi ile misafirlerine sanat sohbetleri için keyifli bir ortam sunan Galeri Nev; 1984 yılında açılarak galeriye barı ve müziği dâhil eden Galeri Siyah Beyaz’dır.

4.1. Galeri Sanat Yapım (1982)

Galeri Sanat Yapım 1982’de Alparslan Türkeş Caddesi Numara 7/A’da, alışlagelmişin dışında bir kompleks mekân olma vaadi ile açılmıştır. Galeri sahibi İ.D. tarafından, Ankaralı sanatçıların bir araya gelip sanat sohbetleri yapabilecekleri ve sanat üzerine tartışabilecekleri mekânlardan yoksun olması farkındalığıyla açılmıştır. İ.D.’nin aktarımına göre; Türkiye’nin sayılı ressamlarından Kayıhan Keskinok resim dersi eğitimleri verirken, kendisi de öğretmen okulunda aldığı eğitim alt yapısı ile fotoğrafçılık ve desen dersleri vermiştir (İ.D., kişisel görüşme, 2022). Galeri Sanat Yapım’ı değerli kılan niteliklerinden biri, her yaş grubu için eğitimin veriliyor oluşudur. Çocuk yaşta galeri mekânını deneyimleyen kullanıcılar için galeri ziyaretleri alışlagelmiş bir pratik haline gelmektedir. Galeri Sanat Yapım’ın kendi ismini taşıyan ve 1992 yılında yayınlanmaya başlayan dergisinden elde edilen görsellerde; çocuklar için verilen giriş seviyesinde eğitimlerin resim ve heykelticilik alanında olduğu görülmektedir (Şekil 3).



Şekil 3. Galeri Sanat Yapım’da Gerçekleştirilen Eğitim Esnasında Çekilen Bir Görsel (İ.D. Kişisel Arşivi)

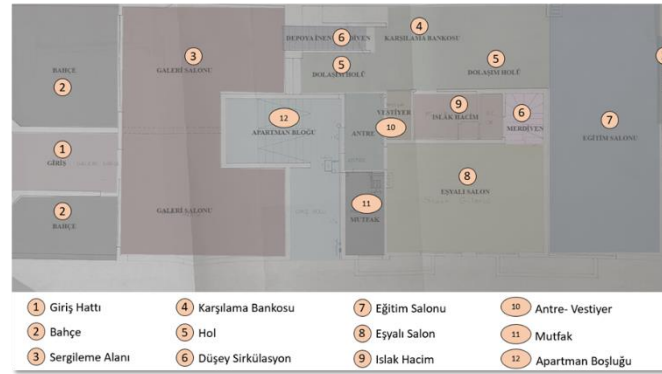
Bir apartmanın zemin katında bulunan bir dükkân ve dairenin birleşimi ile oluşan galerinin girişi sokak yaya hattı üzerinde bulunan ve apartmana ait olan bahçedendir (Şekil 4). Eğitim atölyesinden dışarı açılan kapı ile yapının bahçesine çıkmaktadır. Bahçede bulunan sanat eserleri ile açık mekân sergilemeye dâhil edilmiş, belli ölçüde eğitimler verilmiş, kullanıcı etkileşimini artıran bir etki yaratmıştır. Galerinin mekânsal oluşumunda eğitim atölyesi sergileme alanını etkilemeyecek konumda yer almıştır. İ.D.'nin 'sanat galerisinde sergilenen eserin önüne geçecek etmen bulunmamalı' (İ.D., kişisel görüşme, 2022) ideolojisi ile mekânın organizasyon ilişkisi birbirini tamamlar nitelikte olmuştur.

Galeri Sanat Yapım'ın sergi alanı, atölye bölümünün yanında yer almaktadır. Ev atmosferinde sergilenen eserler kullanıcılarına eserlerin evlerinde nasıl duracağına dair fikir vermektedir (İ.D., kişisel görüşme, 2022). Galerinin sergileme alanının bulunduğu katta, sergi seyrini engellemeyecek şekilde bir oturma alanı ile karşılama bölümü yaratılmıştır. Alt katta koleksiyonların yer aldığı bir depo bölümü yer almaktadır.



Şekil 4. Galerinin Sanat Yapımın Sokak Yaya Hattıyla Giriş İlişkisi ve İç Mekânı (Yazarın Kişisel Arşivi)

İ.D. ile yapılan kişisel görüşme ve mekân ziyareti neticesinde Galerinin Sanat Yapım; mekân organizasyonu ve mekân-işlev etkileşimi bakımından ele alınmış (Tablo 2) ve iç mekân leke etüdüne yer verilmiştir (Şekil 5).



Şekil 5. Galerinin Sanat Yapım İç Mekân Organizasyonu Leke Etüdü. (Solda Zemin Kat, Ortada 1. Kat, Sağda 2. Kat) (Yazar tarafından oluşturulmuştur.)

Tablo 2. Galerinin Sanat Yapım Kamusal Alan ve İç Mekân Fonksiyonu İlişkisi (Yazar tarafından üretilmiştir, 2024)

Kamusal Alan İlişkisi	Mekân İçi Fonksiyon Dağılımı
Galerinin girişi, sokak yaya hattı devamında bulunan bahçe içerisinde yapılmaktadır. Yaya kaldırımından bahçe aracılığı ile ayrıştırılmıştır.	Sergileme alanı, galerinin giriş holünde konumlandırılmıştır. Giriş ve karşılama bankosu mekân içinde tanımlıdır. Yapı bloğunun arka kısmında yer alan eğitim salonu, sergileme alanından bağımsız olarak düşünülmüştür. Ancak

	galeriye eğitim için gelenlerin de sergiyi gezebilecekleri şekilde bir mekân organizasyonu planlanmıştır. Mekânların birbiri ile bağlantısı ve birbirinden tanım olarak ayrıştırılması mekân içinde basamaklar aracılığı ile yaratılan kot farkları ile olmuştur.
--	---

4.2. Galeri Z (1983)

Galeri Z, 1983 yılında Cinnah Caddesi Numara 64’te Türk el sanatlarını tanıtmak amacıyla açılmıştır. Galeri kurucularından F.T.’nin aktarımına göre; Türkiye’yi daha iyi tanıtılma misyonu ile yabancılara yönelik bir ticaret atılımı ile el sanatları, halı kilim ve çini satışına başlamıştır (F.T., kişisel görüşme, 2023). Yabancılara ait yerleşim yerlerine yakın olması bu konumda açılmasında etkili olmuştur. Mekân özellikle Amerikan Kulübüne yakınlığı sayesinde sokak yaya hattında görünür olmuştur. İlerleyen dönemde mekânın bir galeriye dönüşme süreci başlamıştır (F.T., kişisel görüşme, 2023). Düşük bütçeli sanatçıların yaşadığı mekân kısıtlılığı, Galeri Z’nin mütevazı galericilik yaklaşımı ile azalmıştır. Sanat piyasasına yeni giren sanatçılar ile daha önce sergi imkânı bulamayan akademisyenler sergileme imkânı bulmuş, halkın sanata erişimi kolaylaşmıştır (F.T., kişisel görüşme, 2023).

“Ben insanlar resim alabilsin, almayı öğrensin diye çok çaba sarf ettim. Ünlü resamlardan rica ettim kartpostal büyüklüğünde eserler yapın diye... Onları çerçevelettim ve hediyelik eşya olarak sattım, böyle böyle koleksiyoner ettiğim çok insan var.” (F.T., kişisel görüşme, 2023).

Cinnah Caddesi’ndeki varlığını 8 yıl boyunca sürdüren galeri, daha sonra taşındığı Kırkpınar Sokak’ta 16 yıl geçirmiş ve sonrasında şu anki konumu olan Ankara Kalesi çevresine gelmiştir. Galerinin konumundaki değişim, Ankara’nın kent merkezinde meydana gelen değişim ile ters yönlü olmuştur (Uysal, 2023: 11).

Galerinin kurucusu F.T., galeri Cinnah Caddesi’nde iken ücretsiz resim eğitimleri vererek, mekânı halk için görünür hale getirmeyi amaçlamıştır. Mekânsal organizasyonda eğitim için ayrı bir salon bölümü yapılmamış, oturma alanları ders süreci içerisinde eğitime uygun hale getirilerek dönüştürülmüştür. Galerinin Ulus’ta bulunan güncel mekânında, zemin kat giriş ve karşılama alanı olarak tasarlanmış ve sokak hattında bulunan cam vitrinin arkasına hediyelik eşyalar yerleştirilmiştir (Şekil 6). Karşılama alanında konumlandırılmış oturma birimleri F.T. ile galeri ziyaretçisini sohbet aracılığı ile yakınlaştırmayı amaçlamıştır. Giriş katta bulunan bu oturma alanı için F.T. *“Burada, galerici ile ziyaretçinin etkileşimi de oluyor. Ziyaretçiyi sıcak karşılayıp, onu serginin içine çekmelisiniz. O burada içeceğini içerken, siz onunla muhabbet edeceksiniz o çevresine bakınarak eserlerle göz teması kurabilecek”* görüşünü belirtmiştir. (F.T., kişisel görüşme, 2023).



Şekil 6. Galeri Z Sokak Yaya Hattı (Yazarın kişisel arşivi)

Galerinin zemin katı, aynı zamanda hediyelik eşya teşhir bölümü olarak düzenlenmiştir. Hediyelik eşyaların yerleştirildiği raflar kolon hizasında konumlandırılarak mekânı ‘giriş-karşılama’ ve ‘hediyelik eşya’ satış olarak ikiye ayırmıştır. Duvarların bir bölümünde çiniler gösterilirken bir kısmına

düzenlenen sergilerin sanatçılara ait eserler yerleştirilmiştir (Şekil 7). Mekân organizasyonu açık düzende, hediyelik eşya satışı ve sergi alanı birlikte kurgulanmıştır.



Şekil 7. Galeri Z Zemin Kat Hediyelik Eşya Sergileme Bölümü (solda) ve 2.Kat Sergi Salonu (sağda)
(Yazarın kişisel arşivi)

Merdivenlerden çıktığında, galerinin birinci katının, satışı yapılan halı ve kilimlere ayrıldığı görülmüştür. Bu katta da duvarlar eser sergileme alanı olarak tercih edilmiştir ancak galerinin ana sergi salonu ikinci kat olarak konumlandırılmıştır. Bu kat, eğitimler ve konuşmalar düzenleneceği zaman sınıf düzeni olabilecek şekilde planlanmış, sergi dönemleri ise ziyaretçilere açılmıştır (Şekil 7).

F.T ile yapılan kişisel görüşme ve mekân ziyareti neticesinde Galeri Z, mekân organizasyonu ve mekân-işlev etkileşimi bakımından ele alınmış, aşağıda iç mekân leke etüdüne yer verilmiştir (Şekil 8). Galerinin kamusal alan ile ilişkisi ve mekân içi fonksiyon dağılımı (Tablo 3) aktarılmıştır. Galeri Z'nin sergileme yanındaki ek fonksiyonlarının galerinin finansına katkı sağlaması, kullanıcı sirkülasyonunu artırarak sergileri görünür kılmayı, kullanıcının içeride geçireceği süreyi artırarak kullanıcı sayısında artış sağlaması gibi artıları olmuştur.



Şekil 8. Galeri Z İç Mekân Organizasyonu Leke Etüdü. (Solda Zemin Kat, Ortada 1. Kat, Sağda 2. Kat)
(Yazar tarafından oluşturulmuştur.)

Tablo 3. Galeri Z'ye Ait Kamusal Alan ve Mekân İçi Fonksiyon Dağılımı (Yazar Tarafından Üretilmiştir, 2024.)

Kamusal Alan İlişkisi	Mekân İçi Fonksiyon Dağılımı
Galerinin girişi, sokak yaya hattı devamında kaldırım düzleminde basamaklar ile oluşturulan kot farkı ile tanımlanmıştır.	Galerinin girişinde hediyelik eşya vitrini konumlandırılmıştır. Giriş ve karşılama alanı ziyaretçiye hâkim konumda bulunmaktadır. Zemin kat ve 1. kat teşhir alanı olarak planlanmıştır. 2. kat sergileme ve eğitim alanı olarak düzenlenmiştir. Mekânlar arası bağlantı düzeyi sirkülasyon elemanı ile gerçekleştirilmiştir.

4.3. Galeri Nev (1984)

Galeri Nev, 1984 yılında Horasan Sokak Numara 14’te açılmıştır. Daha sonra Gezegen Sokak’a taşınmış ve ardından Kırlangıç Sokak’ta sergileme faaliyetlerini devam ettirmiştir. Kurucularının kültürel ve sanatsal çalışmaların yürütülerek, söyleşilerin yapılabileceği bir mekân oluşturma istekleri ile temeli atılan Galeri Nev, resme derin anlamlar yükleyerek onu demokratikleştirmeyi önemli bir değer olarak gören yöneticilerinin etkisi ile bu değerleri misyonuna eklemiştir (Atmaca, 2021: 99). Galeri Nev’in açıldığı dönem Artun’un (2014) perspektifinden şu sözlerle aktarılmıştır:

“..., Ankara bir üniversite kenti havasını koruyordu. Galeri Nev bu ortamda, 1981 yılında kurulan ve sanat, klasik müzik, caz, edebiyat üzerine programlar düzenleyen Çağdaş Sahne Kültür Merkezi’nin sıkıyönetim tarafından kapatılması üzerine gündeme geldi. Bu girişime bir alternatif ararken ortaya çıktı. Dolayısıyla, o dönemde darbe siyasetine karşı sanat ve edebiyat alanlarında yükselen bir direnişin ürünüdür Galeri Nev.”

Galeri Nev yalnızca sergileme mekânı olmamış, içeriğinde kafe işlevini de barındırmıştır (Şekil 9). Döne Otyam’ın 5 Haziran 2000 tarihli Sabah Gazetesi’nde yer alan ‘Bir Evim, Bir de Nev’im’ başlıklı yazısı, mekânın sergilemeye ek olarak dönemin Ankara’sında günlük yaşam koşullarında oluşan ihtiyaçlara da yanıt verecek niteliklerinin olduğunu şu şekilde ifade etmiştir:

“Sadece sergilerin yapıldığı bir sergi salonu değil; bir kültür kurumu, bir arşiv, bir kütüphane ve hatta bir müze... Sanatla ilgili olmayanların bile, bir parçasında bir yerlerde bulunan bir anı... Özel tasarlanmış gazetelikte asılan gazetelerin sıcaklığında ilk brunch... Yazarların yazılarını yazdığı sevimli bahçe... Bir koordinasyon merkezi...” (Otyam,2000).



Şekil 9. Galeri Nev Kütüphane-Arşiv ve Kafe Mekânı (Galeri Nev Kurumsal Arşivi)

Galeri Nev, üç farklı kuşaktan sanatçıyı galeride ağırlarken, Türkiye’de modernist kuramının örneklerini çoğaltarak tartışma ortamına ev sahipliği yapmaktadır. Çoğunluğu akademisyen olan galerinin seyirci profili değişkendir. Bir diğer seyirci profili olarak eserleri satın alımlar bile, konumlandırılan duvarları ile birlikte hafızalarına kazıyan izleyiciler bulunmaktadır. Bu ziyaretçiler için ‘akıl koleksiyonerleri’ betimlemesinde bulunmakta, bu ziyaretçi kesimi esere eser sahibinin kurduğu bağdan daha vefalı bir şekilde bağlanmaktadır (Can, 2013: 285). Sergilere ek olarak galeride yer alan özgün baskı dizilerinin de ayrı bir takipçi kitlesi bulunmaktadır. Galeri Nev’in aktarımı, kişisel görüşme yapılamaması nedeni ile yalnızca literatür üzerinden ilerlemiştir. İç mekân görsellerinin (Şekil 10) referansı ile mekân aktarımı gerçekleşmiştir.



Şekil 10. Galeri Nev'de İlk Sergi-Abidin Dino-1984 (Galeri Nev Kurumsal Arşivi)

4.4.Siyah Beyaz (1984)

1984 yılında dönemin Ankara'sının kalbi olan Kavaklıdere Güvenerler Mahallesi'nde açılan Siyah Beyaz, kurucusunun Avrupa'da deneyimlediği sanat galerileri ortamlarını Ankara'ya taşımak istemesi neticesinde açılmıştır. Galerinin kuruluş amacı sanat yaşamında bir 'yuva' oluşturmak olmuştur (Altuğ, 2014: 43). Bir aile apartmanı bloğunda bulunan galeri, Ankara'da sanat piyasasının neferlerinden biri olmuştur. Galeri'de başından beri yaratılan aile ortamı, sanatçıları ve yalnızca ziyaretçisi olarak kalmayarak müdavimi olan kitleyi kendine çekmiştir. Bir mekânın müdavimlerinin olması, o mekânı kullanıcı belleğinde yer edinen şekli ile koruma çabasını doğurmuştur. Siyah Beyaz'ın günümüzde açıldığı hali ile kalmasında müdavimlerinin mekân içinde kendi tanımlarının bulunması etkili olmuştur. Galerinin bünyesinde bir bar ve müzik alanı bulunmaktadır. Buradaki bar masası ve bar sandalyeleri galerinin açıldığı günden beri değiştirilmemiştir (Şekil 11). Galeri içerisinde yer alan siyah beyaz çerçeveler simgesel bir anlam taşımaktadır.

**Şekil 11.** Galeri Siyah Beyaz, Bar Bölümü Oturma Birimleri ve Sergi Alanı (Siyah Beyaz Kurumsal Arşivi)

Siyah Beyaz, yalnızca sanat eserlerinin sergilendiği bir yer olmamıştır. Bu mekân plastik sanatların gelişiminde büyük rol oynamış, sanatın üretildiği, tartışıldığı kültürel ortamı Ankara'da oluşturmuştur. Bu yanı ile sanatçıları ve ziyaretçileri tarafından öyle benimsenmiştir ki, galerinin ismi içinde bulunan siyah beyaz şömene ve duvarları süsleyen siyah beyaz fotoğraflardan yola çıkan müdavimler tarafından verilmiştir (U.S., kişisel görüşme, 2024). Faruk Sade, galerisi için '*... yalnızca eserlerin sergilendiği bir yer değil, sanatın oluşturulduğu, tartışıldığı bir kültürel ortam ve plastik sanatın gelişiminde önemli bir öge...*' şeklinde ifadeler kullanmıştır (Altuğ, 2014: 70).

Siyah Beyaz ilk yıllarında barın bulunduğu tek kata sahipken, zamanla üst katı da dahil edilerek galeri genişletilmiştir. Böylelikle ilk kat sergi salonunun yanında bar bölümü ve sera olarak adlandırılan bahçe bölümüne sahipken üst kat sergiler için ayrılmıştır. Katlar arasındaki bağlantı içeriden siyah bir merdiven ile (Şekil 11) sağlanırken dışarıda birbirinden bağımsız iki daire kapısı bulunmaktadır. Kapılar üzerinde tercih edilen zil ile galeriye eve gelmiş hissi verilmiştir (U.S., kişisel görüşme, 2023).

Galeri Siyah Beyaz, döneminin beyaz zeminli ilk galerisidir. Bar katında müdavimlerin görsellerinin yer aldığı siyah beyaz fotoğraf bölümü ile kullanıcısı ile görsel bir iletişim kurmuştur. (Şekil 12). Galeride barın varlığı müzik ile sergilemeyi birleştirerek, bar için gelenlerin sergiye katılması gibi iki yönlü bir etkileşim sağlanmıştır.



Şekil 12. Galerinin Siyah Beyaz Anı Köşesi ve Müzik Alanı (Siyah Beyaz Kurumsal Arşivi)

Sokak yaya hattının akış yönünden ayrılan bir kapının açıldığı bahçesinde pizza evi ve açık hava barı bulunan Siyah Beyaz, yeni nesil izleyici profilini bahçesindeki fonksiyonlara uygun mekânsal dönüşümler ile çoğaltmıştır. U.S. ile yapılan kişisel görüşme ve mekân ziyareti neticesinde Siyah Beyaz, mekân organizasyonu ve mekân-işlev etkileşimi bakımından ele alınarak aşağıda iç mekân leke etüdüne yer verilmiştir (Şekil 13). Galerinin kamusal alan ile ilişkisi ve mekân içi fonksiyon dağılımı (Tablo 4) aktarılmıştır. Siyah Beyaz'da sergileme fonksiyonuna ek olarak bulunan fonksiyonlar; galerinin görünürlük kazanması, geçirilen sürenin artırılması, yeni nesil kullanıcı profiline hitap etmesi gibi özellikler bakımından ana işleve katkı sağlamıştır.



Şekil 13. Siyah Beyaz İç Mekân Leke Etüdü. (Solda Zemin Kat, Sağda 1. Kat) (Yazar tarafından oluşturulmuştur.)

Tablo 4. Siyah Beyaz'a Ait Kamusal Alan ve Mekân İçi Fonksiyon Dağılımı (Yazar Tarafından Üretilmiştir, 2024.)

Kamusal Alan İlişkisi	Mekân İçi Fonksiyon Dağılımı
Sokak yaya hattından bahçe kapısı ile ayrılan Siyah Beyaz, geniş bir bahçe içerisindeki apartman bloğunda konumlandırılmış iki daireden oluşmaktadır.	Alt katta bar bölümü, yarı açık mekân ve sergi bulunmaktadır. Üst kat sergileme alanlarına ve hizmet eden ofise ayrılmıştır. İki kat dışarıdan birbir bağımsızken, iç mekânda merdiven ile bağlanmıştır alanında tanımlanmış bir karşılama bç bulunmamaktadır.

5. Örneklem Çalışması: 2000-2022 Yıllarında Faaliyet Gösteren Özel Sanat Galerileri

Belirlenen kriterler çerçevesinde 2000 yılı sonrası açılan galeriler, dönemin dinamikleri ve genç kuşağın sanat yaşamına dahil edilmesine yönelik dönüşümler ile önceki dönem örneklerinden ayrılmıştır. 1980 dönemindeki faaliyetler yeni anlamlar yüklenerek mekânsal karşılıklarını bulmuş ve bu yönleri ile önceki sanat galerilerden farklı galeri anlayışları ortaya çıkarak Ankara'nın kültür sanat yaşamına girmiştir. Çalışmanın bu bölümünde sözlü görüşmeler ve mekânsal analizler üzerinden ele alınan sanat galerileri; Ka, Tosca Art ve Deppo 29 olmuştur.

5.1.KA (2011)

2011 yılında Güneş Sokak Sönmez Apartmanı'nda açılan Ka, 2020 yılında günümüzdeki yeri Cinnah Caddesi 1 Numara'ya taşınmıştır. İlk yıllarında fotoğrafçılık üzerine yoğunlaşan ve Ankara'da böyle bir mekânın eksikliği üzerine açılan mekân, zamanla farklı disiplinleri içeren bugünkü yapısına kavuşmuştur. Süreç içerisinde kullanıcı sayısı arttıkça mekânsal ihtiyaçlar da kullanıcı talepleri doğrultusunda şekillenmiştir (O.K., kişisel görüşme, 2023). Ka ilk açıldığında fotoğrafçılığa odaklanmış, kısa bir süre içinde 'Ka Atölye' olarak farklı disiplinler ile ilişkilenerak, farklı etkinlikleri içerisinde barındırmıştır.

Ka'nın sokak yaya hattında kaldırım ile hemzemin bir giriş kapısı mevcuttur. Giriş kapısı sergileme alanına (Şekil 14) açılmaktadır. Sergileme alanı düzenli aralıklarla sergilere ev sahipliği yapmasının yanında mekânda düzenlenen çeşitli etkinliklerin de gerçekleştiği alan olmuştur.



Şekil 14. Giriş Kat Sergileme Alanı ve Asma Kat Atölye-Kütüphane Alanı (Yazarın Kişisel Arşivi)

Ka'nın asma katı; gündüzleri çalışma ofisi ve kütüphane, akşamları da atölyelerin bulunduğu bir alan olarak düzenlenmiştir (Şekil 14). Asma kat sergi salonuna hâkim olacak şekilde konumlandırılmıştır. Etkinliklerle canlandırılan mekânın görünürlüğü artmıştır. Ka'nın bodrum katı (Şekil 15) büyük dağıtım ağına ulaşamayan mütevazı sanatçılara ait eserlerin satışını yaparak Ka'nın sürdürülebilirliğine katkı sağlayan hediyeleşim bölümüne ayrılmıştır. Fotoğrafçılık alanında çalışmaların yapılacağı karanlık oda da bu katta yer almaktadır.



Şekil 15. Bodrum Kat, Ka. (Yazarın Kişisel Arşivi)

Ka, mekân organizasyonu ve mekân-işlev etkileşimi bakımından ele alınmış ve aşağıda iç mekân leke etüdüne yer verilmiştir (Şekil 16). Galerinin kamusal alan ile ilişkisi ve mekân içi fonksiyon dağılımı (Tablo 5) aktarılmıştır. Ka'da sergileme fonksiyonun yanında bulunan fonksiyonlar; kültürel hareketliliği oluşturmuş, kullanıcı sayısında artış sağlamış ve daha geniş çevrelere yayılarak maddi sürdürülebilirlik sağlamak gibi pozitif yönleri ile ana işleve katkı sağlamıştır.



Şekil 16. Ka İç Mekân Leke Etüdü. (Solda Zemin Kat, Sağda Asma Kat) (Yazar tarafından oluşturulmuştur.)

Tablo 5. Ka'ya Ait Kamusal Alan ve Mekân İçi Fonksiyon Dağılımı (Yazar Tarafından Üretilmiştir, 2024.)

Kamusal Alan İlişkisi	Mekân İçi Fonksiyon Dağılımı
Galeri, sokak yaya hattında kaldırım düzleminde hemzemin bir giriş alanına sahiptir.	Ka'nın giriş katı belirli bir karşılama bankosu olm serbest dolaşıma olanak veren bir dü: oluşturulmuştur. Bodrum katta yer alan hediyelik satış alanı ile üst kattaki atölye bölümü serg alanından bağımsız organize edilmiş, merdive birbirine bağlanmıştır.

5.2. Tosca Art (2015)

Tosca Art 2015 yılında Çevre Sokak'ta Tekdal Apartmanı'nda açılmıştır. Başlangıçta baskı alanına yönelme hedefi ile açılan Tosca, zamanla bünyesine atölyeleri ve sergiyi dâhil etmiştir. Tosca'nın açılış konseptinin ulaşılabilir sanat olduğunu söyleyen kurucuları, geleneksel sanata çağdaş bir perspektiften yaklaşmıştır. Ulaşılabilir sanatın, ziyaretçi için ulaşılabilirliğinin yanında sanatçı için de ulaşılabilir olmasına önem vererek, sanat yaşamında sürdürülebilir bir ortam oluşturmak adına yeni sanatçıların piyasaya çıkmasına destek olmuşlardır. Bir apartman bloğu dairesinde giriş üstü katta açılan Tosca, bir odası baskı bölümü, bir odası çalıştayların olduğu atölye ve salon ile koridor sergisi olacak şekilde organize edilmiştir. Dönemlerinde bir ilk olarak düzenlenen meditatif danslar sergi-izleyici etkileşimi açısından dikkat çekicidir. *"...Bir süre sonra mekâna sığamadık zaten, ikinci yeri de açtık. Orada satış odaklıydık ve kafe bölümü de ufaktan orada başladı... Ancak hiçbiri yeterli olmuyordu. Sokaktan girişi olan yerler bakmak durumunda kaldık."* (S.S., kişisel görüşme, 2023). Şu an Tosca Art Farabi Sokak 5 numarada baskı, atölye ve sanat galerisi olarak hizmet vermektedir (Şekil 17). Mekânda yer alan kafe bölümünün asıl amacı galeriyi ziyaret etmeye çekinen kişilerin kahve bahanesiyle mekân içine dâhil olmasıdır. S.S., *"... galeri tek başınayken insanlar içeri girmekten korkuyordu. Hani hep pahalı, galeriden bir şey alınmaz algısı olduğunu fark ettik ve bunu kırmak için ekledik. Kahve alan insanlar artık sanat eseri de alabiliyor."* sözleri ile açıklamıştır. Böylelikle sokaktan kahve içmek için gelen bir kişinin içeride çalıştay olduğunu görmesi, buraya katılmak için bilet alması, kahve tezgâhi yanında satılan ufak sanat eserlerinden alması, kahve içerken sergiye ilgisinin kayması gibi senaryolar hayat bulmaya başlamıştır.

Tosca'nın giriş katta bir dükkân olarak tasarlanan yapı içinde bulunması ve cephelerinde fazla açıklığın yer alması, sergileme alanı kısıtlılığı yaratmaktadır. Bu nedenle sergiler bodrum katta yer almaktadır. Ayrıca giriş katta hareketli duvarlar üzerinde de sergileme mevcuttur. Tosca'nın konsept olarak koyu renkli duvarları, sanat eserinin beyaz düzlemde sunulması anlayışına da bir yenilik getirmiştir. Sanat

galerisi olarak alışlagelmışin dışında bir tasarım ve konseptle açılan bu mekânın yöneticileri artık galerilerin salt galeri olarak kalmadığını belirtmiştir. Z.S.'ye göre galeriler artık daha dışa dönük ve kullanıcı ile bütünleşik alternatif mekânlar olmuşlardır (Z.S., kişisel görüşme,2023).



Şekil 17. Tosca'nın Güncel Mekânı, Meditatif Dans Alanı, Kafe Alanı (Yazarın Kişisel Arşivi)

Galerinin kamusal alan ile ilişkisi ve mekân içi fonksiyon dağılımı (Tablo 6) ile iç mekân leke etüdü (Şekil 18) aktarılmıştır.



Şekil 18. Tosca Art Bodrum ve Zemin Kat Mekânsal Organizasyon Leke Etüdü (Yazar tarafından oluşturulmuştur.)

Tablo 6. Tosca İçin Hazırlanan Mekânsal Organizasyon Tablosu (Yazar Tarafından Oluşturulmuştur, 2024)

Kamusal Alan İlişkisi	Mekân İçi Fonksiyon Dağılımı
Tosca'nın girişi sokak yaya hattının yanında konumlandırılmış bahçe içerisindedir. Bahçe, Tosca'yı tanımlayıcı ve apartman giriş kapısından ayırıcı olarak nitelendirilebilir.	Tosca'nın giriş katı kafe olarak kullanılmaktadır. Bı kahve bar, kullanıcıyı kendine doğru çekerek kalı olmaktadır. Ayrıca bir karşılama b bulunmamaktadır. Giriş kat sergilere dâhil e sergileme alanı olarak kullanılabilirken, alt katt alanı bağımsız olarak konumlandırılmıştır. Tos baskı atölyesi sergileme alanından bağımsız mekânda arka konumda yer almaktadır.

5.3. Deppo 29 (2019)

Deppo 29, Gaziosmanpaşa Beyaz Zambaklar 'da açılmıştır. Mekân ilk açıldığında vegan ve vejetaryen yemekler sunmak üzerine yoğunlaşmış, zamanla sanat ve kültür deposu olarak sergileme fonksiyonunu eklemiş, kullanıcı talepleri doğrultusunda müzik mekâna dahil edilmiştir (Ç.D, kişisel görüşme, 2023). Mekânda düzenlenen çeşitli atölyeler ile kentlinin yeni deneyimler kazanması amaçlanmıştır.

Birden çok disiplini içerisinde barındıran mekânda, eserlerin sergilendiği alan diğerlerinden ayrılmıştır. Bu şekilde planlanan mekânsal organizasyon için galerinin kurucusu sanatçının eserinin önüne hiçbir

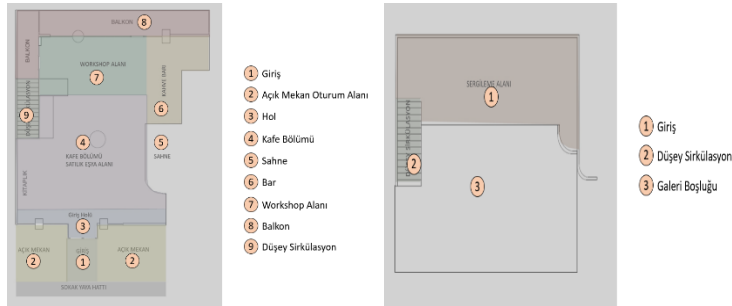
şeyin geçmemesi gerekliliğini vurgulamıştır. Sergileme salonu dışına yerleştirilmiş satışı yapılan hediyelik eşya satış alanı bulunmaktadır. Galeride üst kat sergi salonu, alt kat sosyal alan olarak sınırlandırılmıştır (Ç.D., kişisel görüşme, 2023). Mekânın girişi, araç yolundan ayrılan yaya hattı üzerinden uzanan ve döşeme farkı ile sınırlandırılmış bahçe içerisindedir Giriş koridorunun iki tarafına oturma birimleri yerleştirilmiş, burası açık mekân olarak tercih edilmiştir (Şekil 19).



Şekil 19. Deppo 29 Sergileme Alanı, Çalıştay Alanı ve Müzik Performans Bölümü (Yazarın Kişisel Arşivi)

Galerinin girişinde müzik performanslarının sergilendiği bir alan yaratılmış ve burası bir platform ile yükseltılarak tanımlanmıştır (Şekil 19). Bu bölümün karşısı oturma alanı olarak planlanmış, bahçeye uzanan arka bölümde ise atölye için masalar konumlandırılmıştır. Orta alanda oturma birimlerinin arasına bazı hediyelik eşyalar yerleştirilerek satışı desteklenmiştir. Merdivenler doğrudan sergi salonuna çıkmaktadır ve asma katta zemin katın hareketliliğinin aksine sakinlik hakimdir. Eserleri ön plana çıkarması amacıyla beyaz bırakılan duvarlar ve serginin rahat gezilmesi için boş bırakılan orta alan ile asma kat standart bir sergileme alanı düşüncesi ile tasarlanmıştır (Şekil 19).

Deppo 29 kamusal alan ile ilişkisi ve mekân içi fonksiyon dağılımı (Tablo 7) ile iç mekân leke etüdü (Şekil 20) aktarılmıştır. Ek fonksiyonların galeriye erişimi artırdığı, kaliteli bir sergi deneyimi sunduğu, kullanıcının alanda geçireceği vaktin artmasını sağladığı görülmüştür.



Şekil 20. Deppo 29 İç Mekân Leke Etüdü. (Solda Zemin Kat, Sağda Asma Kat) (Yazar tarafından oluşturulmuştur.)

Tablo 7. Deppo 29'a Ait Kamusal Alan ve Mekân İçi Fonksiyon Dağılımı (Yazar Tarafından Üretilmiştir, 2024.)

Kamusal Alan İlişkisi	Mekân İçi Fonksiyon Dağılımı
Deppo 29 sokak-kaldırım hattı üzerinde, döşeme farkı ile erişilen ve açık mekân olarak da kullanılan bir giriş alanına sahiptir.	Deppo 29, tanımlı olmayan bir giriş ile giriş ke oturma alanları, mutfak, atölye alanı, müzik perfor alanına sahiptir. Asma katı sergiler için düzenlenmiş kat işlev olarak birbirinden ayrılmıştır.

SONUÇ:

Modern toplumun yeni yaşam alanlarından biri olan galeri mekânları, kültür ve sanatın farklı alanları ile başkentliye yakışır bir yaşam kültürü oluşturma amacı ile yola çıkmıştır. Özel sanat galerileri ekonomik ve toplumsal yaşam getirilerine paralel olarak mekânsal anlamda dönüşmüştür. 1980'li yıllarda ziyaretçileri için sanat eserleri ile buluşma noktası olduğu kadar, yaşam kültür alanı ve sosyalleşme mekânı olarak yer almış, mekânsal karşılıklarını oluşturmuştur. 2000 yılı ve sonrası döneme gelindiğinde gelişen teknolojinin, fiziki imkanların ve modern dünya düzeninde yaşanan gelişimler bu mekânlarda yansımalarını bulmuştur. 1980-2000 yılları ile 2000-2022 yılları arasında gelişen ve dönüşen özel galerilerde benzer fonksiyonlar için farklı mekânsal çözümler getirildiği görülmüştür.

Süreçte mekânsal dönüşümlerinin kullanıcı karşılığı, sözlü görüşmeler çerçevesinde ortaya çıkarılmıştır. Kullanıcılar mekânların sosyalleşmeye olanak sağladığını, mekânlara eklenen fonksiyonların izleyiciyi sanat eserleriyle buluşturmasını olumlu bulduğunu ifade etmiştir. Kullanıcı ifadeleri doğrultusunda galerilerin fiziki yapısında zaman içinde iyileşme olduğunu söylemek mümkündür. Yaşanan değişimler ve eklenen fonksiyonlar, mekân organizasyonlarında karşılıklarını bulmuştur. 1980-2000 ve 2000-2022 yılları arası faaliyet göstermiş galeri mekânlarının ek fonksiyonları belirlenmiştir (Tablo 8).

Tablo 8. Galeri Mekânları ve Ek Fonksiyonları Listesi (Yazar tarafından oluşturulmuştur.)

Yıl Aralığı	Özel Sanat Galerisi	Eklemlenen Fonksiyonlar
1980-2000	Galeri Sanat Yapım	Sergi Mekânı + Atölye + Fotoğrafçılık Stüdyosu
	Galeri Z	Sergi Mekânı + Hediye Eşya Satış Mekânı
	Galeri Nev	Sergi Mekânı + Kafe
	Galeri Siyah Beyaz	Sergi Mekânı + Bar
2000-2022	Tosca Art	Sergi Mekânı + Workshop Alanı + Baskı Atölyesi + Kafe
	Ka	Sergi Mekânı + Atölye + Fotoğrafçılık Stüdyosu
	Deppo 29	Sergi Mekânı + Müzik Dinleti Mekânı + Kafe

Bu değerlendirmede Galeri Sanat Yapım'da sergilerin öğrenciler tarafından görünürlüğü ile ziyaretçi sayısının arttığı, Galeri Z'de hediyelik eşya satışı ile sürdürülebilirliğin sağlanarak ilginin arttığı, Siyah Beyaz'da bar alanıyla geçirilen sürenin artarak sergilerin görünür olduğu anlaşılmaktadır. Galeri Ka'da kültürel hareketliliğin sağlanması ve maddi getiri oluşumu; Tosca Art'ta herkes için ulaşılabilir sergileme mekânı sunulması ile kullanıcı sayısında artış ve üçüncü nesil kahve alanı ile geçirilen sürenin uzaması, Deppo 29'da kullanıcı etkileşiminin arttığı anlaşılmaktadır.

1980-2000 yılları arasında açılan özel sanat galerileri bir ara dönem oluşum sürecinin temsilcileri olarak karşımıza çıkmaktadır. Cumhuriyet dönemi ideolojilerinin ve 1980'ler koşullarının birleşimi, 2000'li yıllar için temel oluşturmuştur. Siyah Beyaz'daki galeri, bar ve müzik birleşiminin, Deppo 29'da karşımıza çıkması, Galeri Nev'deki sergi ve kafe konseptinin Tosca Art'ta da bulunması, Galeri Sanat

Yapım'daki eğitim salonlarının ve fotoğrafçılık alanının benzer olarak Ka'da bulunması, değişen dinamiklerle benzer ihtiyaçlara yanıt veren mekânların oluşumunu göstermektedir. Bu mekânların ortak özelliği, kullanıcının kültür sanat ortamında sosyalleşerek var olabilmesine olanak veren mekânlar olmasıdır.

Benzer ek fonksiyonlar bulunsa bile 2000-2022 yılları arasında açılan galerilerin eser sunuş biçimleri, müşteri ile ilişkileri, mekân kullanımları farklılık oluşturmuştur. Bu dönem galerileri ziyaretçi ile arasına sınır koymayan, dışa dönük ve kullanıcı tarafından kolay ulaşılabilir mekânlar olmuş, sanat galerisinin beyaz nispeten soğuk mekân algısını yıkararak, mekân atmosferinde doğal ve sıcak mekânlar oluşturulmuştur.

İncelemede özel sanat galeri mekânlarının süreç içerisinde sosyal ve toplumsal dinamikleri izlediği, kullanıcısının algısal ve davranışsal beklentileri doğrultusunda biçimlenerek, mekânlarında değişime gittiği değerlendirilmiştir. Sözlü görüşmelerde kullanıcı etkileşiminin mekânların dönüşümünde etkili olduğu anlaşılmıştır. Bu etki çift taraflı bir dinamik ilişkinin sonucu olarak oluşum göstermiştir. Oluşturulan mekânsal sosyal ortam, kültürel altyapının toplumsal aktarımında aracı görevi görmüş, sergi mekânlarına olan ilgiyi ve merakı arttırarak Ankara'nın kültür ve sanat ortamını hareketlendirmiştir. Ayrıca amatör sanatçılara da kapılarını açan galeriler, sanat ortamının gelişimine de katkı sağlamıştır. Görünürlük arttırılarak, farklı yaş gruplarından insanların bu mekânlara gelerek hem eğlenme hem de görerek öğrenme veya içselleştirme imkanını yaratmıştır. Kentli insanın bu mekânların değişimine tanıklık etmesi, kent belleği oluşumunda katkı sağlayıcı unsur olmuştur. Bu durum temsil mekân olma özelliğini destekleyici ve bellek aktarımının sürdürülebilirliğini sağlayıcıdır. Temsil ettikleri sanatsal ve kültürel duruşları ile sosyal ortamları etkileşimli olarak bir araya getiren özel galeri mekânları, sanata desteğin artırımında ve topluma aktarımında önemli bir rol oynayarak sanat üretiminin gelişimine katkı sağlamıştır.

Etik Standart ile Uyumluluk

Çıkar Çatışması: Yazarlar, kendileri ve / veya diğer üçüncü kişi ve kurumlarla çıkar çatışmasının olmadığını veya varsa bu çıkar çatışmasının nasıl oluştuğuna ve çözüleceğine ilişkin beyanlar ile yazar katkısı beyan formları makale süreç dosyalarına ıslak imzalı olarak eklenmiştir.

Etik Kurul İzni: Bu çalışma için etik kurul iznine gerek vardır. Başkent Üniversitesi Sosyal ve Beşerî Bilimler ve Sanat Alan Araştırma Kurulu, 12.07.2024-359844.

Finansal Destek: (--)

Teşekkür: (--)

KAYNAKÇA:

Akış, T. (2009). Gündelik Hayat ve Kentsel Mekânlar: Yüksel Yaya Bölgesi Üzerinde Yürümek içinde, *Başkent Üzerine Mekân-Politik Tezler: Ankara'nın Kamusal Yüzleri*, s.77- 118. İletişim Yayınları, İstanbul.

Altuğ, E. (2014). *Orası Kamusal Alan*. Siyah Beyaz Sanat Galerisi, Ankara.

Antmen, A. (2005). *Türk Sanatında Yeni Arayışlar* (Yayınlanmamış Doktora Tezi). Mimar Sinan Güzel Sanatlar Üniversitesi, İstanbul.

Atmaca, A. (2021). *Ankara Sanat Galerilerinden Bir Seçki (1970-1990)* (Yayınlanmamış Yüksek Lisans Tezi). Hacettepe Üniversitesi, Ankara.

- Aydın Altay, S. (2021). *Erken Cumhuriyet Dönemi Kültür ve Sanat Yaşamında Ankara İmgesi* (Yayınlanmamış Doktora Tezi). Hacettepe Üniversitesi, Ankara.
- Bayraktar, A.N. (2016). Başkent Ankara'da Cumhuriyet Sonrası Yaşanan Büyük Değişim: Modern Yaşam Kurgusu ve Modern Mekânlar. *Ankara Araştırmaları Dergisi*, 4 (1), s. 67-80.
- Berk, N. Ve Özsegin, K. (1983). *Cumhuriyet Dönemi Türk Resmi*. Türkiye İş Bankası, Ankara.
- Bican, M. (2022). 1950-2000 Yılları Arasında Ankara'daki Sergi Mekânları ve Galeriler. *Ankara Araştırmaları Dergisi*, 10(1), s.93-116.
- Can, E. (2013). 'Kentın Sanatla Olan Hikâyesi' üzerine Deniz Artun ile Söyleşi. *İdeal Kent*, (10). s.284-289.
- Çolak, B. (2011). On Dokuzuncu Yüzyıldan Günümüze Türkiye'de Değişen Sergileme Kavramı, Sergi Etkinlikleri ve Sergi Mekânları. *Sanat Dergisi*, (19), s.1-8.
- Koylan, D. (2013). *Bir Etkileşim ve Tüketim Mekânı Olarak Sanat Galerisi Algısının ve Sosyal İşlevlerinin Dönüşümü: İstanbul'daki Sanat Galerisi Olgusu*. (Yayınlanmamış Yüksek Lisans Tezi). Galatasaray Üniversitesi, İstanbul.
- Köksal, A. (1999). *Türkiye'de Çağdaş Sanat. Cumhuriyetin Renkleri Biçimleri*, s.168-178. Türkiye İş Bankası- Tarih Vakfı Ortak Yayını, İstanbul.
- O'Doherty, B. (2010). *Beyaz Küpün İçinde 'Galeri Mekânının İdeolojisi'*. Sel Yayıncılık, İstanbul.
- Otyam, D. (2000, 5 Haziran). 'Bir Evim Bir De Nev'im'. Sabah Gazetesi.
- Pelvanoğlu, B. (2009). *1980 Sonrası Türkiye'de Sanat: Dönüşümler* (Yayınlanmamış Doktora Tezi). Mimar Sinan Güzel Sanatlar Üniversitesi, İstanbul.
- Reiss, J.H. (2001). *From Margin to Center The Spaces of Instattation Art*. The MIT Press, Cambridge.
- Seyhan, S. (2021). *Ankara'da Sanat Koleksiyonculuğu* (Yayınlanmamış Yüksek Lisans Tezi). Hacettepe Üniversitesi, Ankara.
- Sülün, E. N. (2019). *Türkiye'de Sanat Koleksiyonculuğu*. Hayalperest, İstanbul.
- Şenyapılı, Ö. (1989). *Benim Sanatçılarım*. Sanat Yapım, Ankara.
- Uysal, A. (2023). *1980 Sonrası Ankara'da Özel Galeri Mekânlarının Toplumsal Temsiliyeti ve Mekânsal İzleri* (Yayınlanmamış Yüksek Lisans Tezi). Başkent Üniversitesi, Ankara.
- Yurdanur, M. (1980). *Seçilmiş Eserler*. Temmuz 4, 2024 tarihinde <http://metinyurdanur.com.tr/tr/secilmis-eserler> adresinden alındı.

EXTENDED SUMMARY

Research Problem:

This study, which examines the period of 1980 and after, when private art galleries were concentrated within the framework of Ankara, aims to explain the change in the social representation and spatial organization of exhibition spaces in the process with analyzes of sample spaces.

Art galleries, which are intermediaries in delivering works of art to users, form a triangle between the workspace and the audience. These spaces, which bring together society and works of art, have changed over time in terms

of their spatial organization, exhibition techniques and functions. Examining this change is important in understanding the place of art galleries in social life and in explaining the transformative effect of social changes and user demands on exhibition spaces. In this study, which examines private art galleries in Ankara, examining exhibition spaces from the perspective of a reflection of social life aims to highlight art galleries as symbolic spaces representing social life and to contribute to the literature in this respect.

Research Questions:

The sub-objectives of the study are as follows:

- How has the place of gallery spaces in Ankara's socio-cultural life changed over time?
- What changes have occurred in the spatial configurations of private art galleries over time?
- Which functions are intended to be fulfilled by the functions added in addition to exhibition in gallery spaces?
- How did the added functions affect spatial organizations?

Literature Review:

In the study, the representation of private art galleries in social life and the transformation of this representation over time and its spatial counterparts are discussed. The study covers gallery spaces with multi-functional spatial organization among the private art galleries that started to serve in Ankara after 1980. Within the scope of interviews and literature reviews, a brief review of the period from the declaration of the Republic to the present day was made and the place of art galleries in urban life was explained. Multifunctionality was conveyed through the space setups of the samples taken in two periods: 1980-2000 and 2000-2022. The samples selected from the private gallery spaces opened in the 1980s came to the fore in the urban life of their period and have continued their existence until today. These gallery spaces are 'Gallery Z', which is also used as an education center and souvenir sales venue, and 'Gallery Black and White', which includes music and bar in the exhibition. The gallery spaces selected from the 2000s are spaces that have chosen additional functions to the exhibition space within the framework of current needs. The selection of this period samples was determined by the fact that they had similar functions to the 1980 period samples. In this regard, 'Ka Atölye', which is a center for art, thought, knowledge production and sharing, and 'Deppo 29', which offers a food and beverage area along with music, were selected as examples. These spaces are discussed in terms of their locations, immediate surrounding public space connections, additional functions and interior organization.

Methodology:

Literature review, periodical newspapers, various articles and theses, and periodical publications were used to convey the formation process of private art galleries as the modern capital of Ankara and their place in socio-cultural life, as a short process reading. Data obtained from oral interviews were used in the space investigations of the samples, in the formation process of the art gallery and in the general cultural situation descriptions. It includes visuals such as interior photographs, space plans, and exhibition invitations that the participants approved to share.

Results and Conclusions:

In the modernization process that started with Ankara becoming the capital, the spatialization process began to create modern urban life and urban profile. Art galleries have come to the fore as one of these places. Galleries, which initially operated systematically with state support, entered the privatization process due to decreasing support with the transition to multi-party life. This process continued in the 1980s, with the increase in the number of private art galleries and their presence in the art market in a more systematic way.

The first private art galleries were not only places where artworks were exhibited, but also served social life as multifunctional spaces. Following in the footsteps of these art galleries, private galleries in the 1980s also preferred additional functions in exhibition spaces to meet social needs as well as economic reasons. These

functions have changed since the 1980s and have been interpreted according to modern life. In the process, as a result of social representation, art galleries have transformed from the perception of cold spaces with plain white walls to social spaces where users can make more comfortable choices and spend longer periods of time.