

ZEREN AKALAY	
Tarihî Konularda Türk Minyatürleri	151
NURHAN ATASOY	
1558 Tarihli «Süleymanname» ve Macar Nakkaş Pervane	167
GÜNER İNAL	
Topkapı Müzesindeki Hazine 1509 Nolu Şehname'nin Minyatürleri .	197
YILDIZ DEMİRİZ	
Konya Müzesindeki Özel Durumdaki Bir Kabartma Hakkında . .	221
EMEL ESİN	
Bağdaş Ve Çökme, Türk Töresinde İki Oturuş Şeklinin Kâdim İkonografisi	231
KEMAL ÇİĞ	
Türk Lâke Müzehipleri Ve Eserleri	243
ARA ALTUN	
Mardin'de İki Artuklu Medresesi	253
TEZLER	
Türk İslâm Sanatı İle İlgili Lisans Tezleri (yıllığın II. sayısından sonrakiler)	265
Bizans Sanatı Kürsüsünde Yapılan Lisans Tezleri (yıllığın II. sayısından sonrakiler)	276
Avrupa Sanatı Kürsüsünde Yapılan Lisans Tezleri	281
1969 - 70 Yıllarında Yapılan Doktora Tezlerinin Özetleri : . . .	282
CEVDET ÇULPAN	
Diyarbakır Kuzeyi, Devegeçidi Suyu Köprüsü : Artuk Oğulları Devri .	287
ŞERARE YETKİN	
The Wall-Paintings Of The Bath-Kioshk Of Sultan Alaaddin Kaykubat At The Alara Fortress	291
GÖNÜL ÖNEY	
Die Techniken Der Holzschnitzerei Zur Zeit Der Seldschuken Und Während der Herrschaft Der Emirate In Anatolien	299
GÜNER İNAL	
Shannameh Hazine No. 1509 In The Topkapı Museum	306

İĞDIR YAKINLARINDA BİR SELÇUKLU KERVANSARAYI VE DOĞUBAYAZIT-BATUM KERVAN YOLU HAKKINDA NOTLAR (1)

Rahmi Hüseyin ÜNAL

Bugünkü İğdir-Tuzluca şosesinden, İğdir'a 6 km. mesafede güneye ayrılan yol Yağcı ve Aşağı Çarıkcı köylerinden geçerek Taşlıca köyü istikametinde devam etmektedir. Hafif engebeli, çıplak bir arazi içinden geçen yolun 25. kilometresinde, bugün Kervansaray adıyla anılan bir köye varılmaktadır. Bu yazımın konusunu teşkil eden han bu köyün yakınında, düzce bir arazidedir (Res. 1).

Bugünkü bilgilerimize göre ilk olarak bir Rusca dergide adına rastlanılan bu han (2), Doç. Dr. Oluş Arık'ın Selçuklu tezyinatı üzerine hazırlanmış olduğu doçentlik tezinde de (3) tezyinat yönünden ele alınmıştır. Han, plâni ve tezyinatıyla olduğu kadar Erzurum-Doğubayazıt kervan yolunun dışında kalışıyla da dikkat çekmektedir. Bu yazıda hanı, önce plâni ve tezyinatının özellikleri yönünden ele alacak, sonra da üzerinde bulunduğu kervan yolu hakkında düşündüklerimizi belirtmeğe çalışacağız.

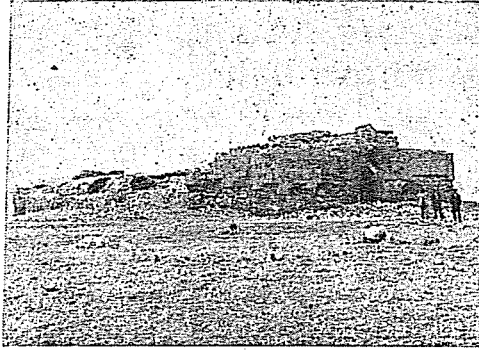
Uzunlamasına bir plâna sahip olan binanın cephesinde, çıkıntısız bir taçkapı göze çarpmaktadır (Şek. 1, Res. 3). Uzun kenarların herbirinde, yarım silindirik şekilli beş destek kulesi görülüyor. Binanın yegâne tezyinatlı kısmı olan taçkapının ilgi çekici bir düzeni var (Şek. 2). Giriş açıklığı üzerine rastlayan ve alınlıkla bir bütün teşkil eden kısım, radyal bir sistem dahil-

1) Bu yazımın Fransızcası, 1967 temmuzunda Cambridge'de toplanan Uluslararası III. Türk Sanatları Kongresi'ne tebliğ olarak sunulmuştur.

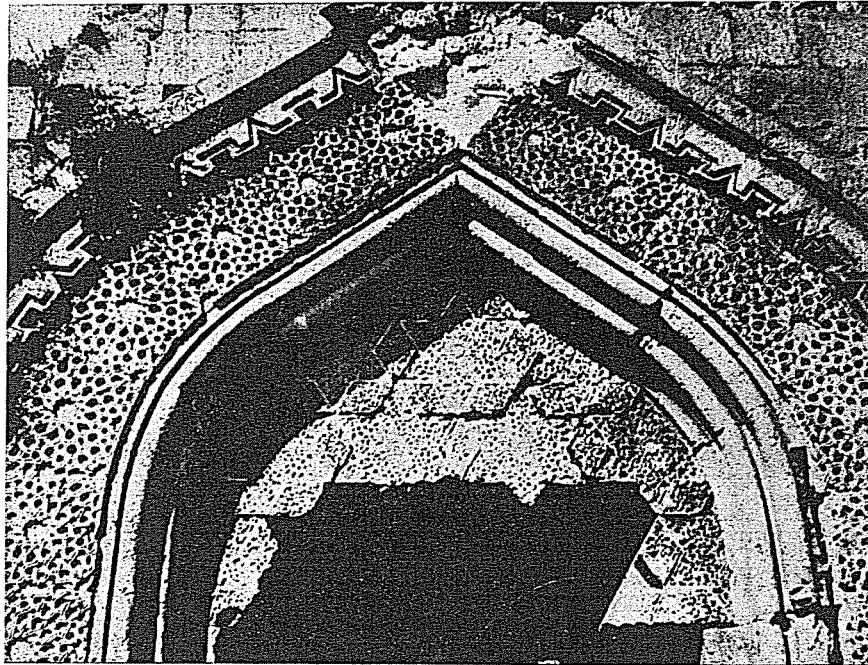
2) Christianski Wostok Vol. III - IV, Petrograd 1914, 1915.

3) O. Arık, Anadolu Selçuklularında Erken Devir Mimarî Tezyinatı Ankara, 1966. s. 97. (basılmamış doçentlik tezi).

de yerleştirilmiş bloklardan teşekkül etmektedir. Alt kısımda, bu blokları tutacak yatay bir bloka rastlanmamaktadır. Alınlığı teşkil eden ve alt uçlarının yatay bir hat şeklinde nihayetlenmiş olması sebebiyle kapıya atkı taşıyla örtülü havası veren bu bloklar, kemer sistemiyle yerlerine tutturulmuşlardır. Taçkapı alınlığını teşkil eden blokların vaktiyle, nebatî tezyinatla doldurulmuş altı kollu yıldızlar ve bunların aralarına sıkıştırılmış baklavalarla tezyin edilmiş oldukları anlaşılıyor. Alınış tarihi pek eski olmayan bir resimde (Res. 3), tezyinatın mühim bir kısmını sağlam haliyle görmek müm-



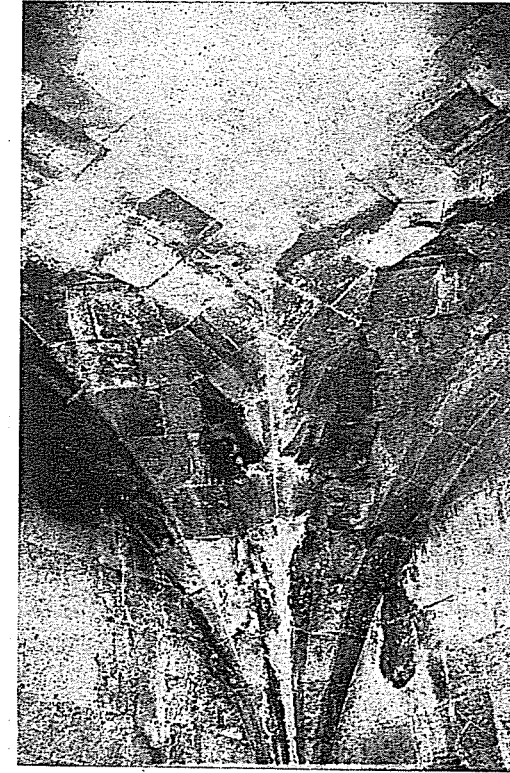
Resim 1.
İğdır Hanı, genel görünüş.



Resim 3.
İğdır Hanı, Taçkapısının eski bir şekli.

kündür. Yuvarlak bir silme dizisi sivri bir kemer meydana getiriyor. Bu sivri kemeri takiben geometrik örnekli bir şerit görülmektedir.

Kapıdan kare plânlı bir hole, buradan da iki yandaki hücelere ve ahır kısmına geçilmektedir (Şek. 1). Hol, üçgen şekilli pandantifler üzerine oturan bir manastır tonozuyla örtülüdür. (Res. 4). Merkezde, tonozun düz kısmında haçvari bir düzen görülmektedir. Sağda, 1 m. genişliğinde bir kapıdan, 7,35 X 5,50 m. eb'adında bir hücreye geçilmektedir. Hücre, ortada bir kemerle takviye edilmiş beşik tonozla örtülüdür. Doğu ve kuzey duvarlarında birer küçük niş yer almaktadır.

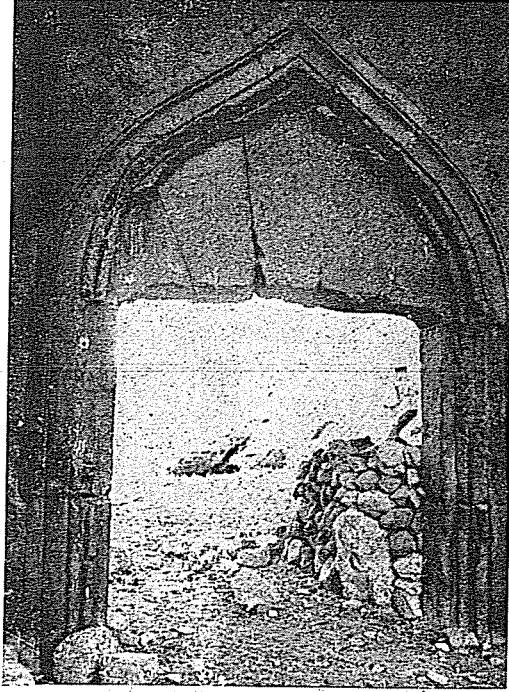


Resim 4. İğdır Hanı, Giriş holü köşe pandantiflerinden detay.

Solda, binanın güney-doğu köşesinde, sağ taraftaki hücreyle aynı büyüklükte bir diğer hücre bulunmaktadır. Bu hücrenin örtü şekli, giriş holününkini andırmaktadır. Burada da hücreyi örten manastır tonozu, muhtelif şekillerde kesilmiş kesme taşlardan örülmüş ve böylece tezyinî bir tesir elde edilmiştir. Kuzey ve güney duvarlarında, kemerlerin başlangıç nokta-

ları birer mukarnas şeridiyle tebarüz ettirilmiştir. Doğu duvarında, diğer hücredekilere benzer bir küçük niş yer almaktadır.

Holde, taçkapıyla aynı eksen üzerinde bulunan bir kapıdan ahır kısmına geçilmektedir (Res. 4-A, Şek. 3). Taçkapıda olduğu gibi bu kapıda da çerçeve, yuvarlak silme sıralarından teşekkül etmekte ve üst kısımda meydana gelen sivri kemer alınlığı çerçevelenmektedir. Ahır kısmı birbirine paralel üç neften teşekkül etmektedir (Res. 5, 6). Ortadaki nef yanlardakine



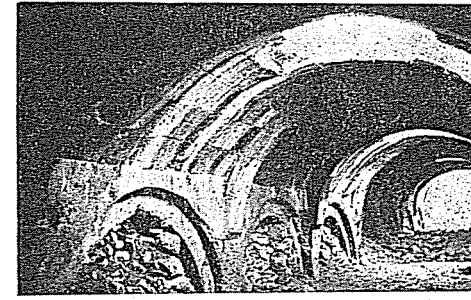
Resim 4A — Iğdır Hanı, Ahır kısmının kapısı.

nazaran daha geniş ve daha yüksektir. Nefleri örten tonozlar yanlarda duvarlara, ortada ise dikdörtgen payelere oturmaktadır. Payeler hafif sivri kemerlerle birbirine bağlanmışlardır. Nefleri örten beşik tonozlar, sekizer kemerle takviye edilmiştir. Orta nefteki takviye kemerlerinin başlangıç noktaları, küçük birer mukarnas şeridiyle tebarüz ettirilmiştir.

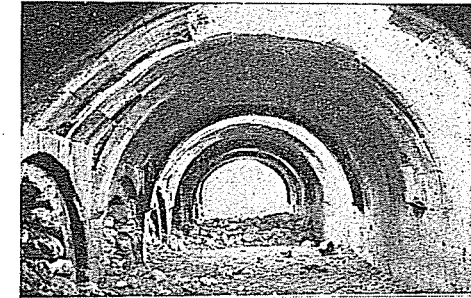
Binanın yegâne tezyin edilmiş kısmı taçkapıdır. Ortaları çiziklenmiş ince, düz kaytanlardan teşekkül eden geometrik şerit (Şek. 4, Res. 7), kaydırılmış eksenlere göre münavebe ile düzenlenmiş sekiz ve oniki kollu yıldızlardan meydana gelmektedir. Alınlık taçkapının en ilgi çekici kısmıdır. Tezyinattan kalan birkaç küçük parça genel düzen hakkında bir fikir vermek-

tedir. Daha önce de belirttiğimiz gibi alınlığın alt kenarı düz bir hat halinde son bulmakta ve giriş açıklığı üzerinde bir atkı taşı görüntüsü arz etmekteydi. Giriş holünden ahır kısmına geçişi sağlayan kapıda da bugün aynı düzeni görmek mümkündür. Tezyinatı meydana getiren altı kollu yıldızlar ve baklava şekilleri müstakil bloklar halinde yontulmuş, sonra da alınlığı meydana getiren bloklar üzerine harçla yerleştirilmişlerdir (Res. 7). Bu tezyinat tekniğinin pek sağlam olmayışı, bu kısmın tamamen harap olmasına yol açmış görünüyor. Bu tarz süsleme selçuklu eserlerinde bildiğimiz tek örnektir. Aynı teknikte meydana getirilmiş tezyinatın bir örneğine Ani'de, Paronof Sarayı'nda tesadüf edilmektedir (4). Altı kollu yıldızların ve baklava şekillerinin içlerini dolduran tezyinat (Şek. 5), tamamen nebatî örneklerden teşekkül etmekte ve kapalı birer sistem meydana getirmektedir.

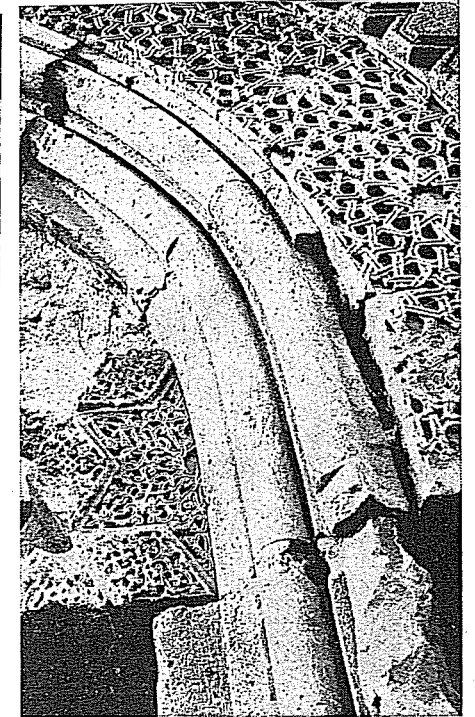
Binanın bir avluya sahip olmadığı kesin olarak söylenebilir. Cephede ve yan duvarlarda hiçbir birleşme izine rastlanmamaktadır. Dış ve iç duvarlarda muhtelif taşçı markaları göze çarpmaktadır (Şek. 6).



Resim 5. Iğdır Hanı, Ahır kısmı, kuzey nef.

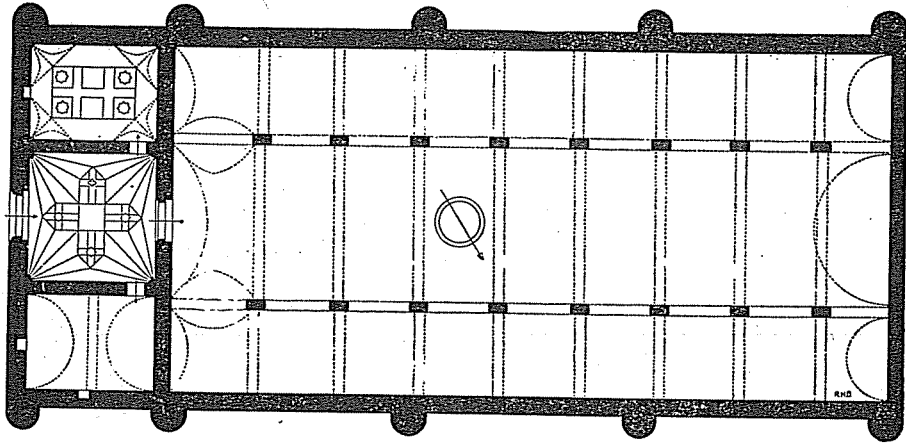


Resim 6. Iğdır Hanı, Ahır kısmı, kuzey nef.

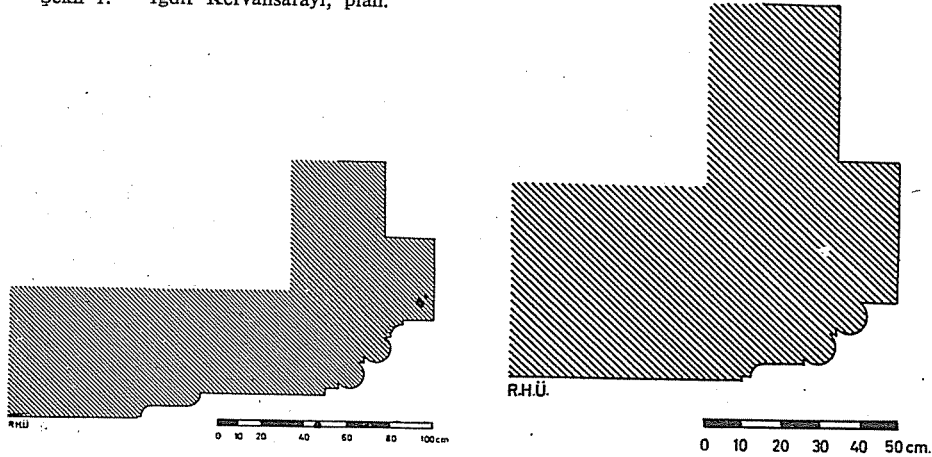


Resim 7. Iğdır Hanı, Taçkapıdan detay.

Binadaki muhtelif kısımların neye yaradıklarını kolayca tahmin etmek mümkündür. Giriş holünün iki yanındaki hücrelerin, yolcuların yatmasına tahsis edildiği tahmin olunabilir. Ahır kısmının büyüklüğü göz önünde tutulursa yolculardan bir kısmının, ahırda hayvanlarıyla birlikte yattıkları düşünülebilir. Ahır kısmı, bugün toprak ve yıkılan tonoz parçalarıyla dolu olduğu için yan neflerin, orta nefe nazaran daha yüksekçe olup olmadıklarını kestirmek mümkün olmamaktadır. Böyle bir düzeni Niğde-Aksaray arasındaki Ağzıkara Han'ın ahır kısmında görmekteyiz (5). Bu han Erdmann'ın



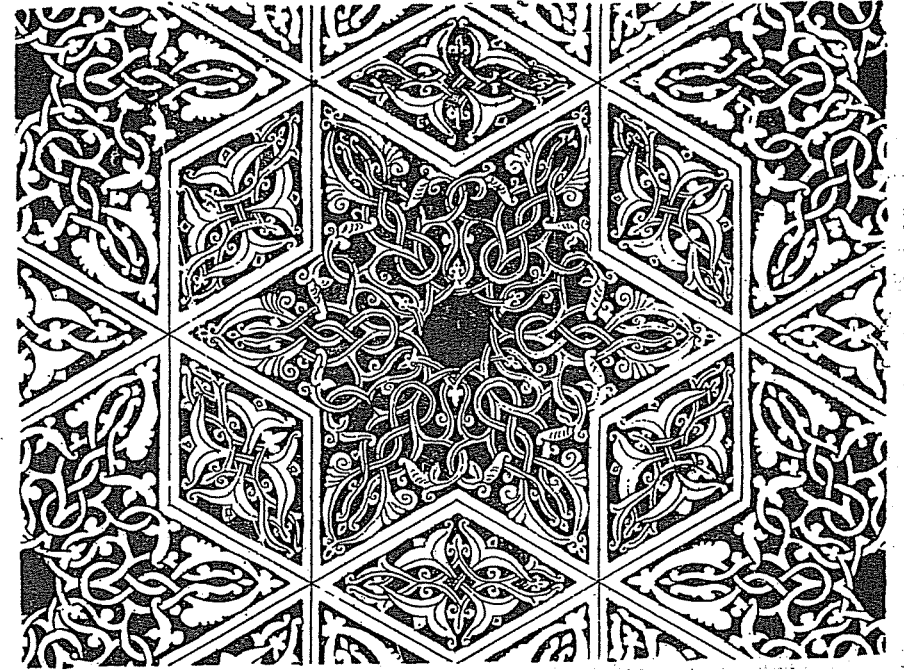
Şekil 1. Iğdır Kervansarayı, plân.



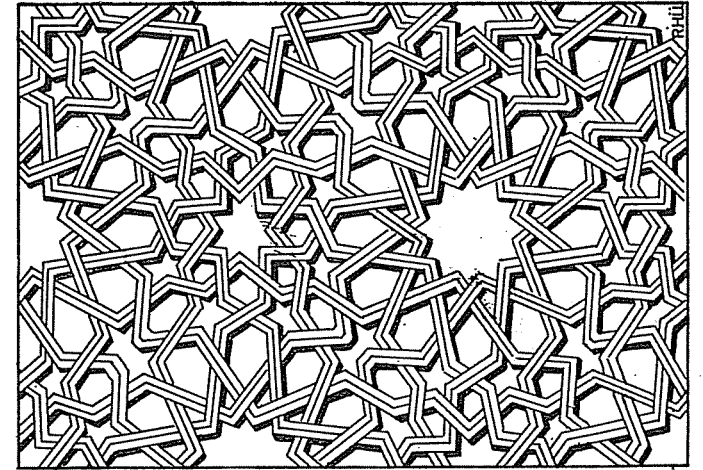
Şekil 2. Kervansaray, Taçkapı profili.

Şekil 3. Kervansaray, İçkapı profili.

5 — Bk. K. Erdmann, *Das Anatolische Karavansaray des 13. Jahrhunderts*, Berlin, 1961, Abbildungen, Res. 162.



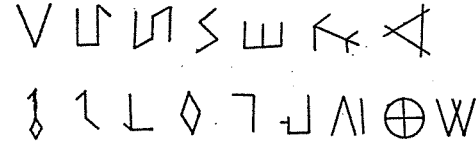
Şekil 5. Taçkapı kemeri alınlığı.



Şekil 4. Taçkapıda geometrik şerit.

tasnifine göre (6) avlusuz hanlar gurubundan paralel neflilere (I, B-1) dahil edilebilmektedir. Bilindiği gibi bu guruba dahil edilen hanlar, - ortadaki daha geniş ve yüksek olmak üzere - üç paralel neften meydana gelenlerdir.

Giriş holünün iki yanındaki hücrelerin benzerlerini birçok Selçuklu hanında bulmaktayız. Yalnız bu hanların hemen hepsinin avlulu hanlar olduğu, girişteki hücrelerin kapalı kısımda değil de avluda yer aldığı gözden uzak tutulmamalıdır. Sadece kapalı kısımdan ibaret olup da girişte hücrelere sahip ve plânu yayınlanmış bir başka Selçuklu hanı malûmumuz değildir. Aşkale'nin (Erzurum) **Hacıbekir Komu** köyünde tesbit ettiğimiz **Hacıbekir Hanı**, avlusuz olup genel düzen ve giriş kısmındaki hücreleriyle İğdır Hanı'nın bir kopyası durumundadır.



Sekil 6. Taşçı markaları.

Giriş holü ve solundaki hücre daha ziyade tonoz örtüleriyle dikkat çekmektedirler. Aynı teknikte inşa edilmiş tonozları Ani'de, **Minuçehr** veya **Ebu'l-Muammeran Camii** adıyla anılan binada görmekteyiz. Bunun mahalî bir teknik olduğu söylenebilir.

Binada hiçbir kitabe izine rastlanmamakta, kervan yollarını ve hanları konu alan eserlerde de adı geçmemektedir. Avlusuz oluşu ve taçkapısının cephede bir çıkıntı teşkil etmeyişi (7) bir geç devir eseri olduğu intibamı uyandırmaktadır. Böylece binayı XIII. asır sonlarıyla XIV. asır başlarına tarihlemek mümkün görünmektedir. Filhakika bilinen avlusuz hanların pek çoğu geç devir eserleri olup, genellikle XIV. asıra tarihlendirilebilmektedir (8).

Binayı ana hatlarıyla gözden geçirdikten sonra, hangi kervan yolu üzerinde bulunduğunu tayin etmek gerekmektedir. Erzurum'dan bugünkü İran

6) Bk. K. Erdmann, a. g. e., Text, s. 21-25.

7) Cephede çıkıntı teşkil etmeyen taçkapılara genellikle geç devir eserlerinde rastlanması dikkat çekicidir. Bk. R. H. Ünal, *Anadolu Selçukluları ve Beylikler Devri Mimarisinde Taçkapılar*, Erzurum, 1968, s. 41 (basılmamış doçentlik tezi).

8) *Deve Han* (Seyitgazi) (Bk. K. Erdmann, a. g. e., *Abbildungen*, Taf. XXV, Fig. 1), *Eğret Han* (Afyon-Kütahya) (a. g. e., Taf. XXV, Fig. 2), *Zalmanda Han* (Ankara-Konya) (a. g. e., Taf. XXV, Fig. 3), *Çiftlik Han* (Tokat-Sivas) (a. g. e., Taf. XXV, Fig. 4), *Ezinepazar Han* (Amasya-Tokat) (a. g. e., Taf. XXVI, Fig. 1), *Kuru Han* (Besni-Kayseri) (a. g. e., Taf. XXVI, Fig. 5) gibi.

sınırına kadar olan kesimde **Pegolotti**'nin (9) verdiği durak isimleri bugün-külerle karşılaştırılmış ve nerelere tekabül ettikleri tesbit edilmiş durumdadır. Erzurum'dan itibaren Pegolotti durakları şöyle sıralamaktadır: Arzerone, Bangni d'Arzerone verso Torisi, Polorbech, Sermessa Calo, Aggia, Calacresti, Tre Chiese, sotto Larcanae ve Scaracanti. Heyd tarafından yapılan karşılaştırmada (10) bu duraklar şöyle tanımlanmıştır: **Bangni d'Arzerone verso Torisi** bugün halen bir ılıca tesisine sahip bulunan **Soğuk Çermik** köyüdür. Ermenice **Polorabahag** (Değirmi Kale) isminden galat olduğu tahmin edilen **Polorbech**'in bugün **Çoban Köprüsü** yakınlarında olduğu sanılmaktadır. **Sermessa Calo** ve **Aggia** duraklarının bugünkü adları tesbit edilememiştir (11). **Calacresti**'nin **Karakilise** kelimesinden (bugünkü Ağrı) bozma olduğu, **Tre Chiese**'nin ise **Üçkilise**'nin İtalyancaya tercüme edilmiş şekli olduğu ortadadır. Yine Heyd'e göre **sotto Larcanae** (tepe üstü) durağı, bugünkü **Diyadin** kasabası yakınlarında olmalıdır. Türk toprakları içinde kalan son durak olan **Scaracanti** ise **Karakent** isminin bozulmuş şekli değil, başka birşey değildir. Böylece eski kervan yolunun, Çobandede Köprüsü ile Horasan arasında kalan kesim haricinde, bugünkü yolu takip ettiği neticesi çıkarılabilir. Haritaya bir göz atılacak olursa konumuz olan hanın bu yolun takriben 50km. kadar kuzeyinde kaldığı görülecektir. Böylece (12), Heyd'in bir dipnotunda varlığını tahmin ettiği **Tebriz-Batum** tali yolunun mevcudiyeti kesinleşmiş olmaktadır. Batum'la Doğubayazıt'ı birleştiren hat üzerinde yapılacak sistemli araştırmaların, bu yolun güzergâhını tesbite imkân verecek başka hanların bulunmasını mümkün kılacağı kanaatindeyiz (13).

9) Bk. M. Kiepert, *Etude sur l'itinéraire de l'Asie Occidentale de Pegolotti*, Sitzungsberichte der Philos. Hist. Cl. der Berliner Akad., 1881, s. 901 vd.

10) Bk. W. Heyd, *Histoire du Commerce du Levant au Moyen Age*, Amsterdam, 1959, C. II, s. 116.

11) Çoban Köprüsü-Horasan arasında eski kervan yolunun - bugünkünün aksine - Aras'ın güney sahilini takip ettiği göz önünde bulundurulursa, bu kesimde yapılacak araştırmalarla bu iki durağın da tam yerlerini tesbit etmek mümkün olabilir.

12) W. Heyd a. g. e., s. 94) Thomas'a atfen verdiği bilgide (Bk. M. G. M. Thomas, *Periplus des Pontus Euxinus*, *Abhandlungen der Bayer. Akad.*, Cl. I, Vol. X, Sect. 1, s. 223 vd.) Venedikli tacirlerin bazan Trabzon'u geçtikleri, Batum'a kadar uzandıkları kaydedilmektedir. Heyd bu bilgiye dayanarak, Batum-Tebriz arasında bir tali yolun varlığını farzetmek eğilimindedir.

13) Bugüne kadar yaptığımız sondajlar müsbet bir sonuç vermemiş olmakla beraber, İğdır'ın kuzeyinde *Kervansaray Kapısı* adını taşıyan bir sırım kapısı, Göle yakınlarında *Nalihan* adında bir nahiye tesbit etmiş bulunuyoruz. Müsbet bir başka delile rastlanmasa bile «han» adı taşıyan yerleşme yerlerinin mevcudiyeti dahi ümit vericidir. Detaylı haritalar üzerinde yapılacak dikkatli bir taramadan netice alınacağından eminiz.