

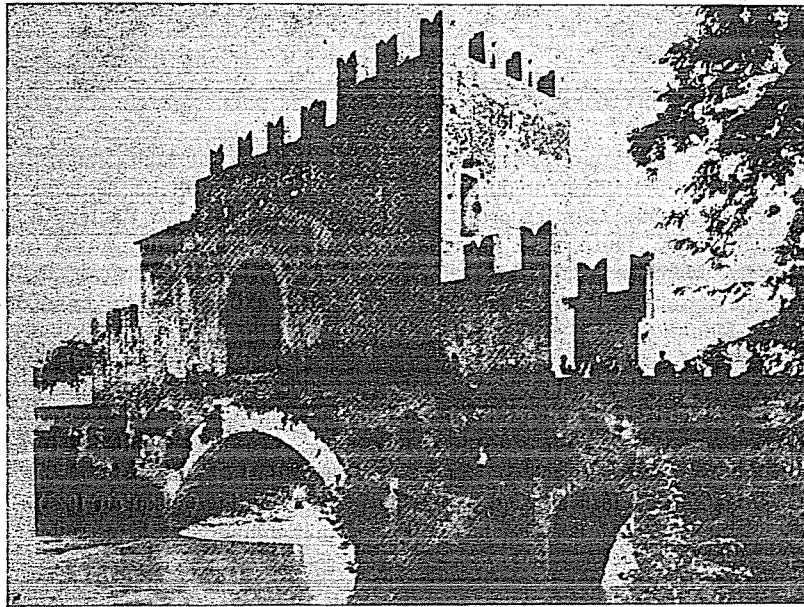
CEVDET ÇULPAN

KÖPRÜLERDE (TARİH KÖŞKLERİ):

I. Köprülerin esasını meydana getiren ayaklar, kemerler, korkuluklar, döşmelerden sonra, köprü üzerinde çeşitli amaçlarla şu gibi tesisler de vücuda getirilmiş ve bazılarında süs için yazılar ve heykeller de konmuştur:

A. Emniyet ve kontrol tesisleri:

Roma: 3 mil kadar dışında (Anien nehri) üzerindeki (Ponte Nomentano) ile (Ponte Salario) da köprü üzerinde (*kule ve burçlar*) görülmektedir.¹ (Res. 1) Büyük ve basık kemerli olan Ponte Nomentano, nadir ve ilgi çeken



Resim 1. Roma; Ponte Nomentano

¹ Piero Gazzola: Pontî Romani, 1963, II., 186 - 187, N: 282 - 283

bir şekil ve teknikte yapılmıştır. Köprü üzerinde bir kule ile bunun ön ve arka tarafında ayrıca burçlar bulunmaktadır. Bunlar bir galeri vücuda getirmekte olup altından yol geçmekte, aynı zamanda geçiş de kontrol edilmektedir. Kule ve burçlar, büyük kemerin yanlarındaki ayaklar üzerine oturtulmuş, büyük kemer üzerindeki basıncı azaltmak için de, menba' ve mansap yönlerinde kapı şeklinde büyük açıklıklar bırakılmıştır. Bu suretle, aynı zamanda Anien nehrini de boydan boya kontrol imkânı sağlanmıştır.

Eski İran: (Aras nehri üzerinde: Pul-i Huda Âfarîn), (İsfahan: Şahrîstan köprüsü), (Şiraz: Bend-i Amîr) üzerinde de birer kule mevcut idi.²

Anadolu'da: Bazı Türk köprülerinde de, muhafızlar veya gümrük memurları tarafından beklenen (kapılar) ve bunların ikamet ettikleri (odacıklar) mevcuttur. (Silvan: Malabadi köprüsü ve Erzurum - Hasankale: Çoban köprüsü gibi).³

Mardin vilâyetinde, Hasan Keyf'te (Dicle köprüsü)nün büyük kemeri üstündeki orta kısmında ahşap bir inşa tarzı uygulanmış ve düşman hücumlarında bu kısmın kesilmesi suretiyle köprünün savunması sağlanmış idi. Halen köprünün yalnız ayakları kalmış ve kemerleri çökmüştür.⁴

Piero Gazzola'nın yukarda adı geçen "Pontî Romani" eserinin I. inci cildinde, Verona'da, Adige nehri üzerindeki antik bir köprünün ikinci dünya savaşı sırasında, 1944 yılında tahrip edildiği, sonradan, nehir içindeki en küçük parçalarına varıncaya kadar bütün taşlarının toplattırılmak ve monte edilmek suretiyle bu köprünün yeniden yapılcasına inşa edildiği anlatılmaktadır.

Hasan Keyf'teki (Dicle Köprüsü) de, Artukoğullarından Kara Arslan zamanında (H. 510 — M. 1116) yapılmış çok değerli bir eser idi. Ortasındaki büyük kemer açıklığı 40 m.yi buluyordu. Yâkut: "Mu'cem al-buldân, II, 277 de, geçtiği bütün memleketlerde bundan daha büyüğünü görmediğini yazmıştır. XV.inci yüzyılda buradan geçen Venedik'li bir tüccar da bu köprü karşısında hayranlığını belirtmiştir. Bunun da, Verona'daki köprü gibi diriltilmesi ne kadar arzuya şâyândır. Bu hususta karşılaşılabilecek güçlükler, şüphesiz, pek çoktur. Fakat hiç olmazsa, şimdilik güzel bir (maket)i olsun mey-

² Pope, Arthur Upham: A survey of Persian art from prehistoric times to the present, 1938 - 39, II., s. 1227, 1231, 1235

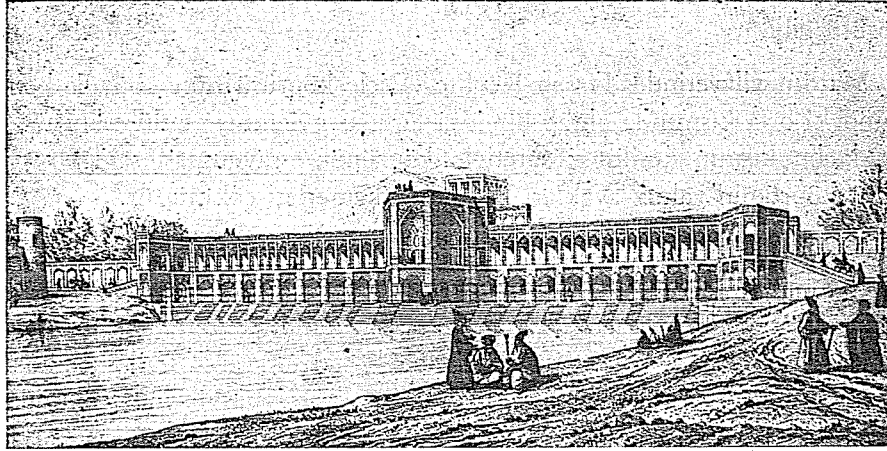
³ Evliya Çelebi, II., 383 ve IV., 76 - 78

⁴ A. Gabriel: Voyages archéologiques dans la Turquie orientale, 1932, I., 55 - 56, 70 - 79

dana getirilemez mi? Bu gibi nadir değerdeki eserlerin dessen, plân ve maket'lerini ihtiva eden bir (*Mimarlık müzesi*) ne olan ihtiyaç meydandadır.

B. *Dinlenme yerleri, köşkler, balkonlar ve bir (cami) :*

İsfahan'da Şah Abbas II. tarafından yaptırılan ve (Hasanâbâd — Baba Rüküddin — Mecusî köprüsü) adları ile anılan 126 m. uzunlukta, 11.70 m. genişlikteki köprü-bent üzerinde bir de (kasr) vardır ki, İsfahan'ın ileri gelenleri, yazın sıcak günlerinde bu kasırdaki salonlara serinlemeğe gelir ve saz âlemleri yaparak eğlenirlerdi.⁵ (*Res. 2*). Burada büyük bir lüks göze çarpmaktadır.



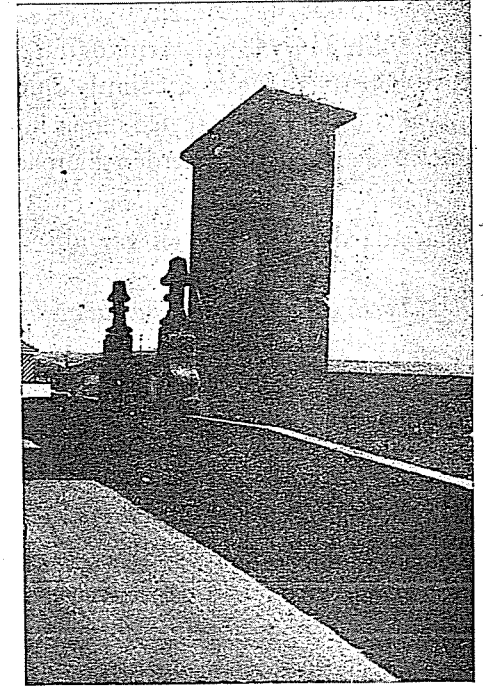
Resim 2. İsfahan: Hasanâbâd Köprüsü

Arthur Pope'un belirttiğine göre: Eski İran'da, Ahvaz civarında (Hinduvân köprüsü) üzerinde, Adud ad-devle zamanı yapılmış bir (cami) dahi var idi.²

Türk köprülerinde ise daha ziyade, orduların stratejik ve halkın ekonomik ve sosyal ulaştırma ihtiyaçları gözönünde tutulmuştur. Bundan ötürü, bir dinlenme ve sohbet yeri mahiyetinde sayılabilecek (Balkonlar) ile yetinilmiştir. (Başlıca örnekler: Bursa'da Selçuk Hatun köprüsü (XIV.), Geyve'de Sultan Bayazid II. köprüsü (XV.), Babaeski köprüsü (XVII.) ve Edirne'de Meriç köprüsü (Yeni köprü XIX.) da olduğu gibi.

⁵ Pascal Coste: *Monuments modernes de la Perse*, 1867, s. 33 - 34, Pl. XLVIII, LI, LII.

Edirne'de Saraçhane köprüsü balkonu ve Babaeski köprüsü balkonu yan çerçeveleri (*Res. 3*) köşelerinde, eski devlet ileri gelenleri kavuklarını andıran başlıklar görülmektedir ki, Dr. Rıfat Osman Tosyavîzade, Mimar Kemaleddin'in bunları eserin banîsinin bir vezir olduğuna işaret için vezir serpuşlarına benzer şekilde yapılmış olabileceğini söylediğini nakletmektedir.¹⁴



Resim 3. Babaeski Köprüsü Tarih Köşkü.

C. *Resim, yazı ve heykeller:*

Adıyaman ilinde, Kâhta civarında Bulansuyu = Cendere (Roman) köprüsünün latince kitabesinden anlaşıldığına göre: (Septim Sevère, Caracalla, Géta) taraflarından, Alphénus Sénessis nezaretinde baştan başa onarılmış, daha sonra 16. ncı lejyonun başı Marius Perpectuus ve bölge idare makamları tarafından köprünün iki başlarına 4 sütun dikilerek üzerlerine de İmparator heykelleri konmuştur. Halen bu heykellerden hiç bir iz kalmamıştır. Yalnız 3 sütun durmaktadır.⁶

Cizre (Ceziret ibn Ömer) köprüsü: İslamî en eski köprülerden biri olan bu köprü halen haraptır. Ayakları üzerindeki kalıntılarda (İnsan, akrep, balık, yengeç, arslan, güneş, ay, ikizler, koç, yılan) motifleri ve ayrıca bazı küffî yazılar görülmektedir. (Motiflerin 12 burcu temsil ettikleri sanılmaktadır.)⁷

Hasan Keyf köprüsü: H. 510, M. 1116 tarihli ve Artukoğulları eseri olan bu köprü ayaklarındaki bazı kabartma kalıntılar, Cizre köprüsündekileri hatırlatmaktadırlar. Eksik ve çok harap durumdadırlar.⁸

⁶ Osman Hamdi: *Le Tumulus de Nemrud Dag*, 1883, s. 1 - 3

⁷ Konrad Preusser: *Nordmesopotamische Baudenkmäler*, 1911, s. 24 - 28, Abb. 5, 6, Pl. 34 - 41

⁸ A. Gabriel: N: 4, aynı eser

Diyarbakır ili, Batmansuyu = Malabadi köprüsü: Silvan doğusunda, H. 542, M. 1147/48 de, Artukoğullarından Timurtaş tarafından (M. Sauva-ge'te göre) yeniden inşa edilmiş olup üzerinde güneş, insan, hayvan, oturan ve ayakta duran ve bir şeyler sunan insan kabartmaları bulunmaktadır. (Muh-temelen daha eski tarihlerden kalmadırlar.)⁹

Çin'de, M. 1190 tarihli bir taş köprü üzerinde bir çok arslan ve köprü başlarında da 4 fil heykeli var idi.¹⁰

D. (Tarih sütunları) ve Tarih köşkleri):

Eski eserlerde uygulanan çok güzel hususlardan biri de, bunların göze çarpan yerlerine birer (Tarih kitabesi) konmuş olmasıdır. Bunlar, eserin bir nevi (Tapu senedi) yerini tutmakta, yapının sahibini, tarihini ve hattâ bazı-larında mimarı ile kitabeyi yazan sanatkarı da belirtmektedirler. Öyle ki, ese- rin zamanla kendisi harap veya yok olduğu halde elde kalabilen kitabesi, bu- nun varlığı hakkında çok değerli bir belge teşkil etmektedir. Bundan ötürü, yabancı çevrelerde eski Türk eserlerinin ilkin kitabelerinin yok edilmesine ça- lışılmakta olduğu görülmektedir. (Kendi yurdumuzda, kendi elimizle bu gibi kitabelerin kaybına meydan vermek ise millî büyük bir suç sayılmalıdır. Büyükçekmece köpüsü batı ucunda ve kuzey kenarındaki Kanunî Sultan Sü- leyman kitabe sütununun üst sol yukarı köşesi uzun zamandanberi harabe yüz tutmuş durumdadır. Bir an evvel onarılması gerekmektedir. Bu kitabe, Mimar Sinan köprülerinde kendi imzasını taşıyan biricik eserdir.)

Türk - İslâm sanatlarında çok revaç bulmuş olan ve köprülerde de rast- lanan kitabeler:

a) Önceleri, Selçuklular ve Artuklularda olduğu gibi, köprünün ayak- larından biri üzerine veya köprü gözleri arasına, mermer üzerine işlenmiş bir levha halinde yerleştirilmekte idiler,

b) Daha sonraları köprü bedeni ve köprü döşemesi yanından yükselen sütunlar üzerine konulmuşlar,

c) Bu sütunlara bazılarında (Mihrap şekli) de verilmiştir.

d) Osmanlı devrinde bu maksatla özel (Tarih köşkleri) inşa edildiği de görülmektedir. (Edirne köprülerinde olduğu gibi.)

⁹ Basri Konyar: Diyarbakır tarihi (yıllığı - III.), 1936, s. 322 - 325

¹⁰ De Planey: Recherches archéologiques et historiques sur Pekin et ses envi- rons, 1879

Bu suretle köprü kitabeleri ve Tarih köşkleri de ayrı bir konu halinde ele alınacak bir özellik taşımaktadırlar.

Sütunlu veya mihrap şekilli başlıca örnekler: Tokat'da Yeşilirmak köp- rüsü (XIII.), Bursa'da Selçuk Hatun köprüsü (XIV.), Geyve'de Bayazid II. köprüsü (XV.), Cısr-i Mustafa Pş. (XVI.), Babaeski köprüsü (XVII.) gibi...

(Tarih köşkleri)ne gelince:

Bunun başlıca örneklerine, İkinci Osmanlı başkenti Edirne'de rastla- maktayız.

Selçuklular devrinin Keykubadiye sarayı ile bazı kervansaray mescidle- rini inceleyen K. Erdmann, 4 kemer üzerine inşa edilmiş olan bu tarzın, açık türbe şeklinde de devamına işaret eylemekte ve bunların menşei (Ateş kül- tü) nün (Ateşgede)lerine bağlamaktadır.¹¹ Örnek olarak da, 1951 de Kurt Bittel tarafından Weinreich armağanında yayınlanan ve Ankara arkeoloji müzesi deposunda bulunan (Bünyan sunağı)nı göstermektedir ki, bu, Kayse- ri civarında (Akhamenid) devrinden kalma, kitabeli ve 4 ayak üzerine oturu- lmuş, küçük bir kubbeyi de ihtiva eden âbidelerden biridir.

İznik'te Saltık Dede türbesi¹², Edirne'de, Darülhadîs arkasında Şehza- deler türbesi (II. Murad'ın iki oğlu)¹³, İstanbul, Eyüp'te Ayas Pş. türbesi, Sü- leymaniye'de Mimar Sinan türbesi de bu açık türbe tiplerindedirler.

4 ayak üzerine oturtulmuş, küçük bir kubbeyi de ihtiva eden bu örnek- ler, Edirne'deki (Tarih köşkleri) konusunda bize yol göstermekte ve bunla- rın, klâsik şekillerin XVII, XVIII. ve XIX.uncu yüzyıllarda tekrar canlandı- rılması hamlesinden ibaret bulunduğunu anlatmaktadırlar:

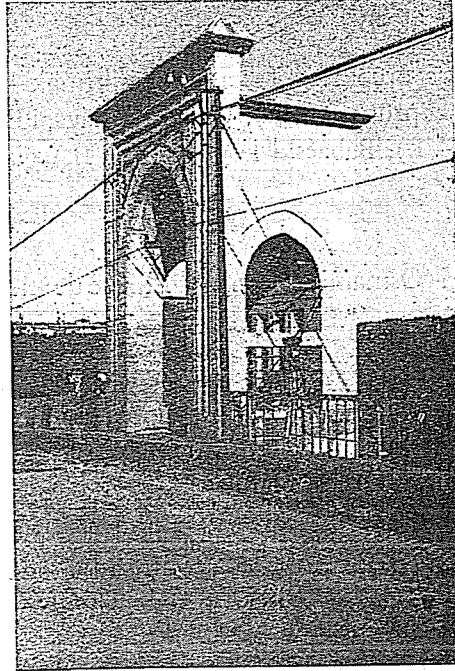
A. Edirne: H. 1016 - 1021 (M. 1608 - 1615) tarihli Eski köprü (Ekmekçioğ- lu Ahmet Pş. köprüsü) tarih köşkü (Res. 4)

¹¹ Kurt Erdmann: Keykubadiye'deki 4 kemerli bina (saray). (Ankara üniver- sitesi, İlahiyât fakültesi, yıllık araştırmalar dergisi, II., 1958, s. 93 - 106

M. Zeki Oral: Kayseri'de Kubadiye sarayı (Belleten, XVII, 1953, N: 68)

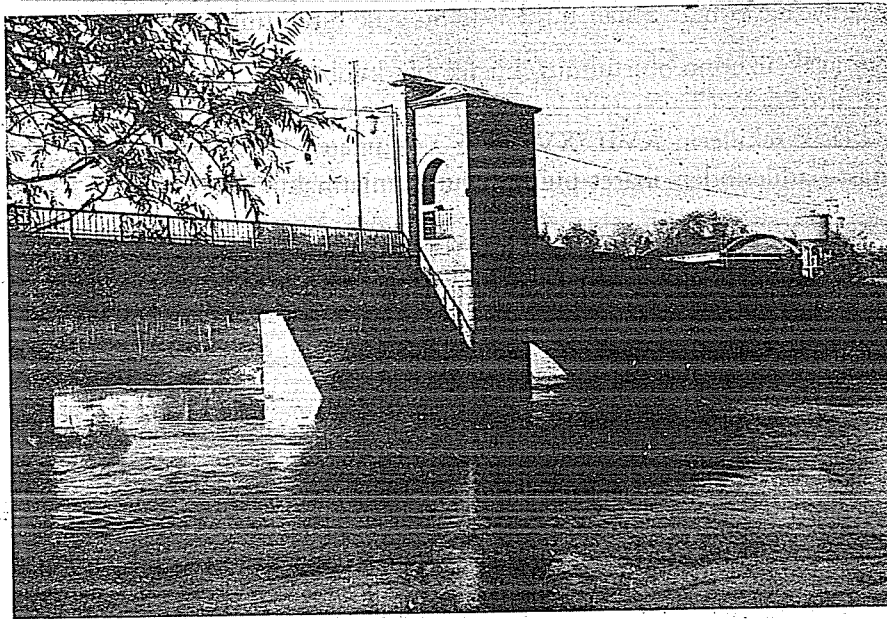
¹² Ernst Diez, Oktay Aslanapa: Türk sanatı, s. 169

¹³ Prof. Dr. Oktay Aslanapa: Edirne'de Türk mimarisinin gelişmesi - Edirne ar- mağan kitabı, 1965, Res. 37



Resim 4. Edirne: Ekmekçiolu Ahmet Pş. Köprüsü (Eski Köprü) Tarih Köşkü

Resim 4 - A. Ekmekçioğlu Ahmet Pş. Köprüsü Tarih Köşkü (Arkadan görünüş)



Resim 4 - B. Edirne: Eski Köprü (E. H. Ayverdiden)

Köprü kitabesi metni (Taliğ hat ile):

Ekmekçi Zade Ahmed Paşa-i	Hayratını görenler itmez mi hayr
kâmkârı	ile yâd
Bu devlet işre defterdâr oldu on	Bâ haşmet-i vezâret bâ devlet-i
sekiz yıl	Hüdâ dâd
Toldurdi Tunca nehrin bî şübhe.	Bu cisr-i bî adîli li- 'LLâh itti
sîm ü zerle	bünyâd
Maksudu bir du'adır ancak gelüb	Lâyık budur ki sen de ruhunu
geçenden	idesin şâd
Kâmî didi esas-ı müstahkemine	Zibende rah-ı gülşen bu cisr-i
tarih	Ahmed âbâd

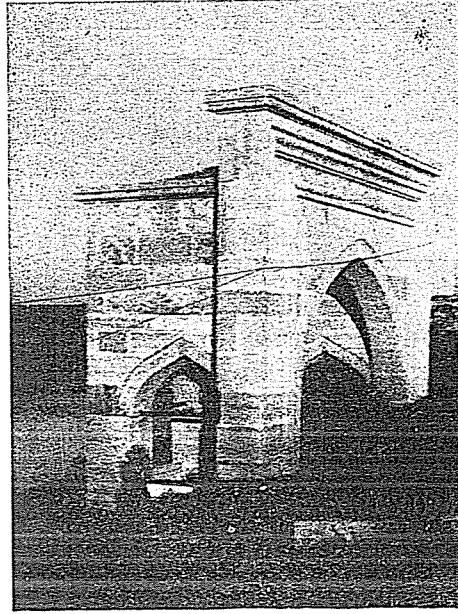
Kad büniye fî sene 1016 (1607)

Reseme fî sene 1116 (1704)

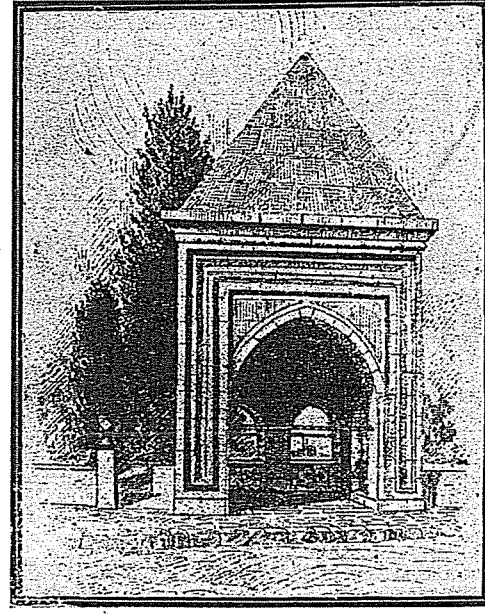
B. Edirne: Mihalgazi köprüsü orta kısmında, Kemankeş Kara Mustafa Pş. tarafından H. 1050 — M. 1640 tarihinde yaptırılan ve kitabesi Şeyhülislâm Yahya Ef. tarafından kaleme alınan tarih köşkü (Res. 5)

Bu tarih köşkünün çatısı, evvelce Seiçuklu devri kümbetlerinde olduğu gibi, sivri şekilli idi. Dr. Rifat Osman Tosyavîzade, takribâ 1877 tarihli çok

eski bir fotoğrafından tarama şeklinde kopya ederek bunu yayınlamıştır.¹⁴ (Res. 6).



Resim 5. Edirne: Mihalgazi Köprüsü Tarih Köşkü



Resim 6. Edirne Mihalgazi Köprüsü Tarih Köşkü (eski hali)

Köprü kitabesi metni:

Mustafa Paşa vezir-i a'zam âlî nijâd
Kim vücudın âleme Allah in'âm eyledi
Mülk-i osmanîyi ma'mur etmeğe sa'y eyleyüb

Her diyarın nazmına li-LLah ikdâm eyledi
İşidüb cısr-i Mihale kesr ü noksan irdiğin
Kesrini cebreyleyüb noksanın itmâm eyledi

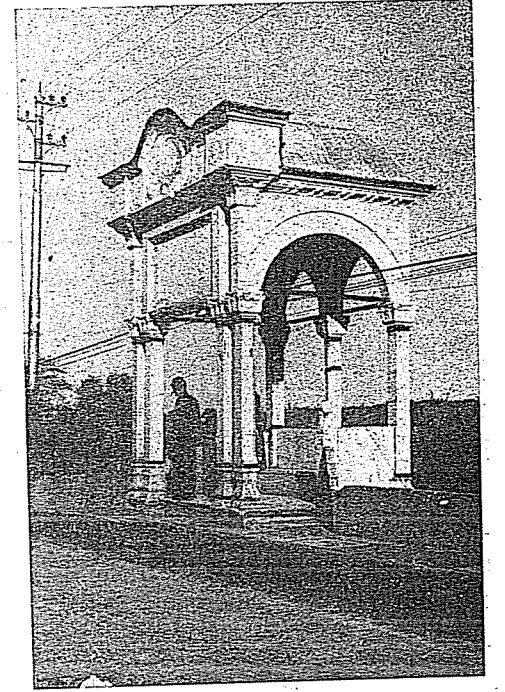
Oldu bu cısr-i sevab encama tarih tamam
Mustafa Paşa bu âlî cisri ihkâm eyled(i)

¹⁴ Dr. Rifat Osman Tosyavizade: Edirne köprüleri ve tarih köşkleri (Milli mecmua), 1927, sayı 92, s. 1484 - 88

C. Edirne: 1842-47 tarihli Meriç köprüsü (Yeni köprü) tarih köşkü: (Res. 7)

Bu tarih köşkünün eski resimlerinde (İstanbul, üniversite Ktp., Yıldız sarayından naklen gelen Foto. albümleri, N: 90455, 90766) köşkün kubbesi üzerinde şu'a'lı bir küre de bulunmaktadır. Halen mevcut değildir.

Köprü kitabesine gelince: Yunanlılar, I. inci dünya savaşından sonra Trakya'yı işgalleri sırasında bunu yoketmişlerdir. Kitabe, yazı üstadlarımızdan Necmeddin Okyay'dan icazetli Bay Uğur Derman tarafından — Badi Ef.: Riyaz-ı belde-i Edirne eserindeki metnine göre — talik hat ile yeniden yazılmış, taşçı ustası tarafından mermer üzerine işlenmiş ve müteahhidi tarafından 1966 yılı sonlarında Edirne'ye götürülerek yerine yerleştirilmiştir.



Resim 7. Meriç Köprüsü Tarih Köşkü (Yeni Köprü)

Köprü kitabesi metni:

Esas endâz-ı bünyân-ı kerem Abdülmecid Han'ın
İmar-ı mülkünün üstad-ı adli oldu mimari
Olaldan menhel-i cezb-i mekârim olşehin ahdi
Sezâ ma'end-i deryâ dehre kılsa lutfunu cari
O Şahinşehdir elhakk faizü 'l-hayrât âlemde
Sezâdır kılsa âbâdân mülkü böyle asarı
Edirne beldesi enharı üzre hayr-ı şahâne
Garîk-i cûy-i ihsan eyledi etraf ü aktarı
Gelüb geçtikçe halk-ı memleket bu cısr-i sanîden
Du'a-sâz-ı dübâlâ kıldılar evrad ü ezkârı
Meriç ve Arda nehri tâ revan oldukça bu sûden
O şahın mülkünün feyz-i ilâhî ola enharı
Bu tâk-ı cisri tarsı' etti Ziver işbu tarihin
Bu âlî cısr oldu cısr-i sanî-i cihandârî
Sene: 1258

(Ketebehu Mustafa Uğur tilmiz-i Necmeddin gaffara 'llahü lehüma, sene 1386)

(Not: Uzunköprü'de, II. Murad devri (H. 847, M. 1443-44) eseri olan 174 gözlü ve 1392 m. boyundaki (Uzunköprü)nün kitabesi, II. Hamid devri onarımı sırasında, kasaba içinde (Gazi Mahmut Bey veya belediye parkı çeşmesi) diye anılan çeşme üzerine nakledilmiş olup halen oradadır.

1325 tarihli Şehbal mecmuası, sayı 30, s. 106 da köprünün, foto. Sebah-Joailer tarafından çekilmiş bir fotoğrafı yayınlanmıştır. Bu fotoğraf altında her ne kadar (Cisr-i Mustafa Paşa — meşhur Uzunköprü) yazısı görülmekte ise de, fotonun incelenmesinden, bunun cisr-i Mustafapaşa ve Uzunköprü ile hiç bir ilgisi bulunmadığı anlaşılmaktadır. Köprü ayakları arasındaki boşaltma gözleri, tarih köşkü kaidesi, tarih köşkü kubbesi üzerindeki şu'a'lı küre, bunun Edirne'deki Meriç Köprüsüne ait olduğunu göstermektedirler. Fotoğraf altındaki yazıda bir yanlışlık vardır.)

D. Dupniça: Bistriça köprüsü tarih köşkü (Bulgaristan):

C. Jireçek¹⁵, kasabanın ortasında, eski bir cami yanında, kemerli ve cüretkârâne bir surette inşa edilmiş eski bir köprüden ve Dupniça'nın büyük konakları ve müteaddit camileri ile bir Türk kasabası karakterinden bahsetmekte, Dupniça'nın ilk olarak Türkler devrinde İstanbul'dan Arnavutluk ve Bosna'ya ve Sofya, Serez, Selânik'e giden yol ağı sayesinde inkişaf etmiş olduğunu da — Kolonya'lı Ritter Arnold von Harff'ın 1499 tarihli seyyahatnamesine atfen — ilâve eylemektedir. (Tarih kitabesi hakkında bir bilgi elde edilememiştir.)

Dr. J. Petkov, Dupniça'da eski bir köprünün resmini yayınlamıştır. (s. 43). Bu resimde, köprü üzerinde bir (tarih köşkü) görülmektedir ki, bazı ayrıntılarına rağmen, Edirne'deki eski köprü tarih köşküne benzemektedir. (Res. 8). Prof. Dr. Semavi Eyice'nin 1966 Bulgaristan gezi notlarına göre cami harap bir halde henüz ayakta durmaktadır. Fakat köprü modernleştirildiğinden konkuluk ve tarih köşkü yokolmuştur.

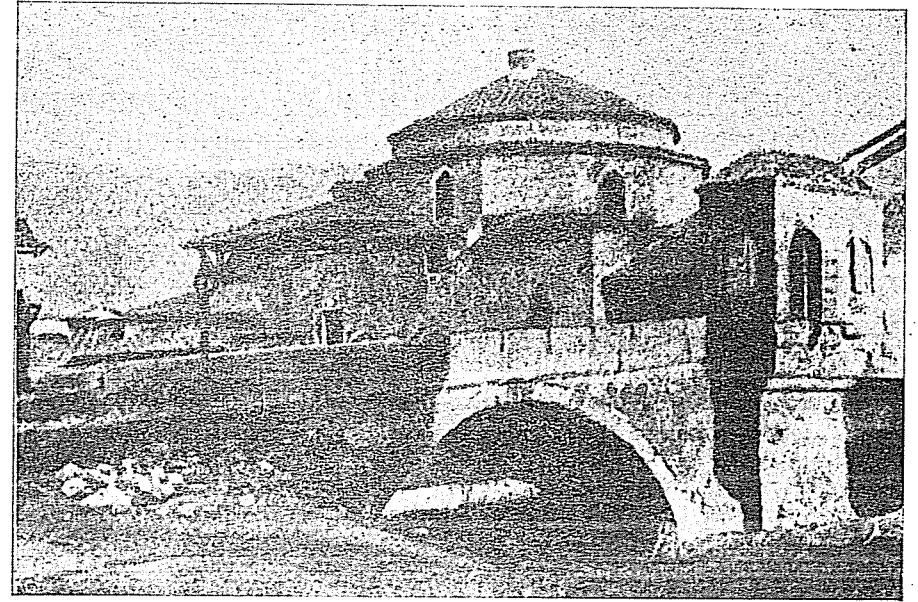
II. Köprü yapılarındaki ana plânlar, genel olarak, birbirinin benzeridirler. Yalnız, bölgelere ve zamanlara göre bazı özellikler göze çarpmaktadır. Zamanla silâhlar ve menzilleri değişmiş olduğundan, köprü üzerine kule ve burçlar inşası keyfiyeti, önemini kaybetmiştir.

Büyük akar sular üzerindeki eski köprülerin bir çoğu, yüzyıllar boyunca harabe yüz tutmuş ve değişik eller tarafından zaman zaman onarılmışlardır. Bundan ötürü, bazı eserlerde başkaca karakterler de meydana gelmiştir. Nitekim, Arthur Pope'de bu noktaya değinmekte ve bazı İran (Şuster, Dizful, Pul-i Duhter, Isfahan'da Şahrîstan) köprülerini örnek göstererek,

¹⁵ Constantin Jireçek: Bulgarien, 1891, s. 484 - 486

bunların yer yer Sasanî, islamî ve Selçuklu karakterinde olduklarını yazmaktadır.¹⁶

Bilhassa İran tarzı kırık sivri kemerler yerine, Selçuklu, Artuklu ve Osmanlıların güzel ve sağlam sivri kemer şekilleri bir çok yerlerde göze çarpmaktadır.



Resim 8. Dupniça (Bulgaristan): Eski bir köprü'de tarih köşkü

Taşköprülerin belirli bir ömürleri vardır. Bu, ancak sürekli onarımlarla uzatılabilmektedir. Alp Arslan'ın, 1071 Malazgirt zaferindenberi, 900 yıla yakın bir zamandır Anadolu'nun sürekli egemeni Türkler, akarsular üzerinde bir yandan yeni yeni köprüler kurdukları gibi, eski devirlerin harabe yüz tutanlarından da, bunları onarmak veya tadil etmek suretiyle faydalanmağı sağlamışlardır. Fetheyledikleri diğer bölgelerde de aynı tarzda eserler varetmişlerdir. Tarihî incelemeler, artık bu gerçeği ortaya koymuş bulunmaktadır.

III. Taş köprüler konusunda bir kaç yıldanberi hazırlamakta olduğum eserin — genel bilgileri kapsayan — birinci bölümü hemen hemen tamamlanmak üzeredir. Bu münasebetle, Sayın Prof. Dr. Oktay Aslanapa ve Prof. Dr. Semavi Eyice, edebiyat fakültesi tarafından hazırlanmakta olan (1968 sanat tarihi yılı) bana da bir yer ayırmak lütûfkârlığında bulundular. Burada kendilerine şükranlarımı belirtmeği bir borç bilmekteyim.

¹⁶ Pope, Arthur Upham: N: 2 aynı eser