

TÜKETİM TOPLUMLARINDA KÜLTÜREL AÇIDAN MEKAN KAVRAMININ ÖLÇEKLENDİRİLMESİ: İSTANBUL ÖRNEĞİ

Arzu ERÇETİN
İstanbul Kültür Üniversitesi
orcid.org/0000-0002-8381-0011
a.eceoglu@iku.edu.tr

ÖZ

Tüketim toplumlarında bir nesne olarak mekan kavramı ele alındığında, bu kavramın geçmişten günümüze gerek tanım oluşumlarında, gerek kültür ve diyalektik anlamda yaşama yön veren, kaliteyi estetik ve ergonomik açıdan nitelendirebilen tanımlar çerçevesinde inceleyip ortaya kayabiliriz. Kültür çerçevesinden bakıldığı zaman uygulama alanları açısından sadelikten ve işlevselliğinden uzak tanımlanabilen mekan kavramı özellikle günümüz Türkiye sinde eleştirel açıdan da çok acımasız ve ironik yorumlar ile karşılaşmaktadır. Ancak akademik ve teorik hiçbir zemini olmayan zümreler tarafından yapılan bu ironik yorumlar kültürel özelliği bulunmayan yapılara karşı tamamı ile yumuşamakta ve İstanbul un kent kimliğini değiştiren yapıları destekler nitelikte şekillenmektedir. Bu bildirinin amacı sürekli göç alan ve her gün yeni bir beton yapılaşma ile tarihi kültürünü dikey de yükselen çizgisel silüetlere bırakan İstanbul' a inşaat firmaları tarafından sunulan mekan ölçeklerini örnek seçilen Toki işbirliği ile ortaya konulan projeler bağlamında incelemektir.

Anahtar kelimeler: Kültürel benlik, kent kimliği, kentsel tasarım, mekan, tüketim, ölçek

IN THE CONSUMER SOCIETY THE CONCEPT OF CULTURAL SPACE SCALING: THE CASE OF ISTANBUL

ABSTRACT

The scaling of the concept of space by the aspect of culture in consumption societies; example of İstanbul. When the concept of space is considered as an object in consumption societies, we could examine and reveal this concept in both making definition from past to present, and guiding life by cultural and dialectical sense. Also by looking within the scope of definitions which describe quality, aesthetically and ergonomically. From the cultural point of view, the concept of space can be defined as afar from simplicity and functionality according to its field of application, and especially in contemporary Turkey, it is faced with cruel and ironic comments in the aspect of critics. But these ironic comments made by the denomination who have no academic and theoretical back grounds, are completely softened against the construction which does not have cultural features and they are shaped to support the structures that change the city identity of İstanbul. The purpose of this notification is to evaluate the space scales presented by the constructor companies to İstanbul where continuously getting immigrants and everyday with a new concrete formation, leave its historical culture to vertical rising up linear silhouettes, with cooperation of TOKİ according to their selected sample projects.

Keywords: Cultural Self, City Identity, Urban Design, Space, Consumption, Scale

GİRİŞ

Yüzyıllardır süre gelen bir sorudur bu; Mekanı var eden kazandırılan işlev midir, yoksa içindeki yaşanmışlıklar mı? Peki mekanı tanımlamak için bize gerekli olan şey sadece dört duvar, tavan ve döşemeden oluşan alan mıdır, yoksa gözün alabildiğine uzanan açıklıklar mı? İçinde bulunduğumuz evren, nefes aldığımız dünya, ait olduğumuz ülke, yaşadığımız şehir ve ihtiyaçlarımızı karşıladığımız evimiz; bunlar bize mekan kavramını tanımlamakta yardımcı olan öğeler midir yoksa hayatımızı tanımlamamıza, işlev yüklememize, barınma vb. ihtiyaçlarımızı karşılamamızdaki temel öğeler midir?

Bu kavramları düşünürken unutulmaması gereken öğelerden biride ait olma duygusudur. İnsan hayatında diğer canlılardan farklı olarak 12 yıllık bir süreçte gelişen ve insanın toplumdaki asıl yerini belirlemesini sağlayan bu duygu evrimini gerçekleştirdiği bu süre zarfının sonunda kişinin hayata

Submit Date: 15.09.2017, Acceptance Date: 17.11.2017, DOI NO: 10.7456/10801100/002

11

Research Article - This article was checked by Turnitin

Copyright © The Turkish Online Journal of Design, Art and Communication

bakış açısını belirlemekte ve toplum karşısındaki yerini ortaya koymaktadır. Zaman kavramı ile ortaya konan aidiyet kavramı aslında bizim nerede neden var olmak istediğimizin de temelini oluşturmaktadır. Aslında her şey yaşam ile alakalıdır ve insan tamamı ile yaşamın içindedir. Üstünde ya da yanında değil. Tıpkı şehir kavramı gibi. Hayatımızın 7 gününü, 24 saatini, her dakika ve her saniyesini zorunlu veya keyfi sebepler dışında değiştirmedikimiz İstanbul gibi.

Aslında kocaman bir bütünleşik mekan dır İstanbul. İçerisinde 7 tepeyi, onlarca ilçeyi binlerce haneyi ve milyonlarca insanı barındıran kocaman bir mekan. Bu mekanda zaman geçiren birey ne gecesinden, ne gündüzünden, ne kavgasından ne de keyfinden geri koyamaz kendisini. Parlak yıldızları dikkat çektiği kadar gündüzleri bile görmezden gelinen alt başlıklara, detaylara sahiptir. El sürülmeye çalışıldığında 3. Sayfa manşetlerinde yer alan mahremiyeti, yıkım haberlerinden, yıkılan ocakların yerine dikilen gökdelenlerden, alışveriş merkezlerinden kendini bir anda 1. Sayfa manşetlerine taşır. Bilinen mimari ve doğa harikası manzaraları kadar herhangi bir doğal afette Türkiye' nin Milli felaketi gibi karşımıza çıkar İstanbul. Uğruna yazılan kitaplardan, şiirlerden yahut çekilen belgesel filmlerden ziyade eğrisi ve doğrusu ile yaşanılabilir bir hayattır İstanbul.

KENTSEL KİMLİK KAVRAMI

Kent kavramı teknik açıdan ekonomik, kültürel, siyasal, sosyal birçok olgunun birlikte nitelendirildiği ayrıca canlıların hayatlarını sürdürebilmeleri amacı ile planlanan, yapılandırılan ve işlevlendirilen bir alan, genel anlamda total bir mekan yani yerleşimdir. Bütüne bakıldığı zaman kendi içerisinde sosyal ve kültürel açıdan pek çok farklılığı bünyesinde barındırmaktadır.

Bir kentin kimliği o kentin tarihi, coğrafyası, içinde yaşayan medeniyetleri, ilk yerleşimden bu güne geçirdiği evreleri, topografyası, bitki örtüsü, iklimsel faktörleri, jeopolitik konumu, içinde yaşayan insanları, Doğu kenti veya Batı kenti oluşu, deniz ve karayollarıyla olan bağlantısı, başka kültürlerle olan açıklığı veya kapalılığı, içinde barındırdığı canlı türleri, geçirdiği işgaller veya savaşlar, depremler, bir devlete başkentlik yapıp yapmadığı ve sayısı artırılacak daha birçok etken bir kentin kimliğini oluşturan öğelerdir. Modern dönemde turizm, sanayi, hizmet, tarım vb. kent kimliğini etkileyen başlıca unsurlar olmuşlardır(Ayyıldız, S.Ertürk, F.).

Kent imgesi çevre ve canlı arasındaki ilişkinin karşılıklı alışverişleri sayesinde uzun yıllar sonucunda oluşur. Bu süreçte insan çevrenin kendisine sunduklarını algılar, adapte olur, sahip çıkar, şekillendirir ve ait olur. Şekillendirme sürecinde kendi sınırlarını tanımlayan insan böylelikle etrafını şekillendirmeye başlar. Kent imgesini oluşturan bölge, düğüm ve bağlantı noktası, referans noktası, prestij alanı, sınır gibi kavramlar ve olgular oluşmaya başlar. Kendi alanını tanımlayan insan zamanla çevresini de tanımlamaya başlaması sonucu diğer insanlarla kent imgesini tanımlayan alt yapının da şekillenmesini oluşturmuş olur.

Kent kimliğini oluşturan somut kimlik öğelerinin ikinci alt grubu, yapay kimlik öğeleridir. Yapay kimlik öğeleri, doğal yapı üzerinde insan etkisi ile oluşan her türlü ürünü içermektedir. Ancak bunlardan, özellikle bir kenti diğerlerinden ayıracak şekilde ona özgünlük sağlayan, arazi kullanımı, kentsel doku, mimari miras, sembol öğeler, kent silüeti ve panorama yapay çevre özellikleri olarak sayılabilir (Markoç, İ.).

KÜLTÜR' ÜN KENT KİMLİĞİNE ETKİLERİ

Kültür; sosyal antropoloji, sosyal psikoloji, tarih, sosyoloji ve etnoloji gibi sosyal bilimlerin ortak olarak ele aldıkları bir konudur. Tabii ki, bu bilimlerin her biri kültürü, kendilerini ilgilendiren yönleriyle ele almaktadırlar.

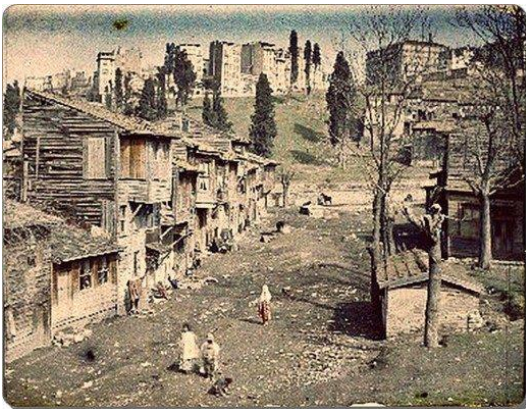
Cemil Meriç'e göre kültür, kaypak bir kavramdır. Tahlil edemezsiniz, çünkü unsurları sonsuz. Tasvir edemezsiniz çünkü bir yerde durmaz. Manasını kelimelerle belirtmeye kalktınız mı, elinizde havayı tutmuş gibi olursunuz. Bakarsınız ki, her yerde hava var, ama avuçlarımız bomboş dur.

Sanayi devrimi ile birlikte kentler, her yıl yüz binlere varan nüfus akınına uğramış, gelen insanların yeni ihtiyaçları için “barınma, yeme içme, alışveriş mekanları, yeni yollar, kamu binaları” derken şehirler kontrolsüz bir şekilde büyümeye başlamıştır. Kentlerin mevcut yapısı bu yeni durumu

hazmedememiş ve bunun getirisinde hem alt yapısal çalışmalar niteliğinde hem de planlama konularında sıkıntılar baş göstermiştir. Kentleri yaşadığı bu problemler çarpık kentleşme kavramını oluşturmuştur. Kentleri karşılaştığı problemleri başlıca: güvenlik ve suç oranlarının artması, sağlıksız çevre, istihdam, ulaşım – dolaşım, sağlık problemlerinin artması, konut sorunu, alt yapı yetersizliği, kalitesiz mimari ve fiziksel çevre, kültürler arası uyum – uyumsuzluk v.b. başlıklar ile sınıflandırabiliriz.

Ülkemizde kentlerimizin kimlik altyapısını, Anadolu yarımadasındaki yaklaşık 5 bin yılı bulan sivil yaşamın oluşturduğu farklı ve zengin kültürlerin karşılıklı etkileşimleri ile birlikte özellikle son sekiz yüz yılı aşan Osmanlı dönemi oluşturmaktadır. Tarih boyunca, ülkemizde kentsel mekan oluşumunda, sosyal yaşam ile bütünleşen, toplumun kısıtlı olanaklarına akılcı, yaratıcı çözümler içeren, ancak yaşam biçimleri ve teknolojiye yararlanma açısından, zaman içerisindeki dönüşümleri ağır seyreden, köklü olmayan uygulamalar süregelmiştir. Özellikle dönemin üretim mekanizmalarına ayak uyduramayan Osmanlı İmparatorluğu'nun 20. yüzyılın başlarında çökmesinin yanısıra sanayi devrimini yaşamamış olan Türk toplumu, kültürel aydınlanmayı da gerçekleştirememiştir. Bu dönemden sonra Atatürk' ün topluma biçtiği çağdaş kimlik anlayışı 1923- 1945 yılları arasında toplum tarafından bir yaşam biçimi olarak benimsenmiştir.

Buna karşılık olarak İkinci dünya savaşından sonra kentin ve kente dair her objenin talan edildiği dönem başlamasıyla birlikte toplumda ulusal kimlik anlayışı ve arayışı sona ermiştir. Özellikle 2000' li yıllar yani "Milenyum Çağı" başlığı itibari ile de kentleri etkisi altına alan bu süreç devam etmektedir. 1923 yılı ile geniş çaplı kentleşme süreci yaşamaya başlayan ülkemiz kentlerin merkezden kontrollü sanayi ile birlikte büyümesini sağlarken kentlerin yeni kimliklerinin ve değerlerinin oluşmasına neden olmuştur. Özellikle bu dönemde ön plana çıkan idari merkez olarak Ankara, sanayi kenti olarak Eskişehir, Bursa, Zonguldak vb. kentler kimliklerini kısa dönemde değiştirmiştir. Ancak 1950 sonrasında kırdan kente göç ile gelen büyük kitlelerin kentlerde yer alması ile oluşan kır kültürü, mevcut kent kimliğini oluşturan yaşam tarzını ve mekan kullanımını değişime uğratmaktadır. Bu aşırı nüfus artışı mevcut kentleri bir anda mekansal olarak hazırlıksız yakalamakta ve oluşan talepleri karşılayamaz duruma düşürmektedir. Bu durum kentlerde ciddi boyutlarda konut sorunu yaşanmasına ve kentsel yenileme işleyişinin hızlanmasına yol açmaktadır. Bu süreç hızlanarak kentleşme sürecindeki kentlerde kültürel yapının değişimine ve bunun mekana yansımaya neden olmaktadır. Bu değişim kentlerin oldukça disiplinsiz gelişim göstermesine ve kentsel değerlerin koruma gereksinimlerinin göz ardı edilmesine neden olduğu gibi sağlıksız kent gelişmesi sürecini de beraberinde getirmektedir. Bu süreç günümüzde de hızlanarak tüm kentlerde kültürel yapının değişimine ve bunun mekana yansımaya neden olmaktadır.



Resim1: 1918 Kasımpaşa



Resim2: 2017 Kasımpaşa Kızılay Meydanı

Kentleşme sürecinde ekonomik nedenlerle kırdan kente göç eden bireylerin öncelikle mevcut kent yapısı içinde emildiği ve kapasite fazlası göçlerde ise kentin dışına doğru taşarak gecekonduya taşındığı görülmektedir.

Öncelikle mevcut kent yapısı içinde emilen nüfus, kent içinde sosyo - ekonomik yönden farklılıklar göstermektedir. Bu farklılık, kentte öncelikle sosyo - ekonomik yapıda kültürel özelliği doğrultusunda yaşam biçimi oluşturmakta, dolayısı ile kırsal nüfus oranı asimilize edilemeyecek boyuta ulaştığında ise kentin sosyokültürel yapısında ve kentsel mekanda sorunlar oluşturmaktadır. Bu da beraberinde öncelikle kentsel yaşam alanında bulunduğu mekanın kullanımında kır yaşamı sergilemesini getirmektedir. Diğer bir sorun ise göç eden kişilerin yaşadıkları çevreye yakın ortak kullanım alanlarını amacı dışında kullanmaya yönelmeleridir. Bunların yanı sıra kent kimliğinde ve değerlerin yok edilmesinde en önemli ve etkin olarak kullandıkları yöntem ise kentsel yenileme olgusundaki yapılaşma biçimini değiştirerek yenilemeyi amaçları doğrultusunda rant ekonomisine dönüştürmeleridir. Kent yapısında göç olgusu ile yer alan farklı sosyal tabakaların kentlerin mekansal yapılarını nasıl değiştirdikleri ortaya çıkmaktadır. Kentlerde var olan sosyal yapının değişmesi ile birlikte en üst kademelerde yer alan sosyal gruplar merkezden dışa doğru yer alması gerekirken, ekonomik eylemlerdeki farklılaşma ile kentte yer alan her sosyal grup iç içe olmaktadır.

Bu da beraberinde kent kültürünün ve kimliğinin farklılaşmasına bağlı olarak değişmesine neden olmaktadır. Böylelikle kentte aynı mekanda yer alan bireylerin ortak kimlik ve değer arayışlarına neden olmaktadır.

BİR TÜKETİM TOPLUMU OLARAK İSTANBUL

İstanbul, yerleşim tarihi 300 bin, kentsel tarihi yaklaşık 3 bin, başkentlik tarihi 1600 yıla kadar uzanan Avrupa ile Asya kıtalarının kesiştiği noktada bulunan bir dünya kentidir. Şehir çağlar boyunca farklı uygarlık ve kültürler ev sahipliği yapmış, yüzyıllar boyu çeşitli din, dil ve ırktan insanların bir arada yaşadığı kozmopolit ve metropolit yapısını korumuş ve tarihsel süreçte eşsiz bir mozaik halini almıştır. Uzun zaman dilimleri boyunca her alanda merkez olmayı ve iktidarda kalmayı başaran dünyadaki ender yerleşim yerlerinden biri olan İstanbul geçmişten günümüze bir dünya başkentidir.

İstanbul kesintisiz bin altı yüz yıl boyunca, 330'dan 1922'ye kadar olan dönemde; Roma İmparatorluğu (330-395), Bizans İmparatorluğu (395-1204, 1261-1453), Latin İmparatorluğu (1204-1261) ve Osmanlı İmparatorluğu (1453-1922) olmak üzere dört farklı imparatorluğa başkentlik yapmıştır. Bu imparatorluklardan üçü var oldukları dönemde dünyanın en büyük güç ve iktidar sahibi devletleri olarak tarihe geçmiştir. Hepsinin İstanbul'dan yönetildiği düşünüldüğünde şehrin tarihsel önemi ve değeri anlaşılabilir.

Tarihe adını altın harflerle yazdıran bu şehir günümüzde sürekli göç alması, bundan kaynaklanan çarpık kentleşme, belediyelerin bu hızlı artışa ayak uyduramaması, rant beklentileri ve daha birçok çıkar amaçlı atılan adımlar nedeni ile alt yapı sorunları başta olmak üzere büyük yaralar almıştır. Özellikle son 20 yıllık dilimde geçirdiği depremler, çağa ayak uydurma çabalarında adım başı yükselen inşaatlar (alışveriş merkezler, iş kuleleri, gökdelenler vb.) sayesinde her yer beton yığına dönmeye başlamış ve yeşil alan minimum derecede değerlendirilme noktasına gelmiştir.



Resim 3: 1980 1. Levent



Resim 4: 2015 1. Levent

Oysaki 3 bin yıllık tarihinde hüküm süren Devletlerden kalan yapıları ile de (Surlar, Dolmabahçe Sarayı, Çırağan Sarayı, Topkapı Sarayı, Nuruosmaniye Cami, Mihrimah Sultan Cami, Ayasofya, Kapalı Çarşı vb. başta olmak üzere birçok mimari harikayı) yerini tarih kitaplarında almıştır.

Kentsel deęişim ve dönüşüm süreci temelinde büyük planlamalar gerektiren bir süreçtir. İstanbul' da çok uzun zamandır süregelen bu durum geri dönülmesi zor hatta imkânsız hataları ortaya koymuş ve daha fazla hata yapmamayı gerektiren bir süreci de beraberinde getirmiştir. Bu yüzden artık şehirle ilgili yapılacak çalışmalar kepçelerle kazılıp yığınlar halinde harabeleri oraya buraya bırakmayı ya da tarihi yıkararak geçmişî yok etmeyi deęil yapılan hataları yapmamaya özen göstererek yenileşme ve gelişme çalışmaları yapmayı gerektirmektedir. Bu da çok dikkat isteyen bir süreçtir. Dünyanın gelmiş geçmiş en büyük ve tarihi geçmişe sahip şehirlerden biri olan İstanbul' un Osmanlı İmparatorluğu'ndan günümüze kadar nasıl bir şehirleşme sürecinden geçtiğini ve geçmişin herhangi bir etki bırakıp bırakmadığını irdelemek ve analiz etmek gerekir.

İstanbul'un bu duruma gelmesinde merkezî yönetimde siyasilerin, yerel yönetimlerde Belediyeler, bürokratlar, meslek odalarının olup bitene seyirci kalan toplumun her ferдинin payı vardır. Çarpık kentleşme neticesinde İstanbul'un durumuna bakılacak olursa; gecekondular yerleşim yerleri toplam yerlerin %55'e yakın bölümünü oluşturmaktadır.



Resim 7: Dumankaya Mix

Resim 8: Batışehir

(Dumankaya İnşaat'ın TOKİ iştiraki Emlak Konut GYO A.Ş işbirliği ile inşa ettiği projesidir. 657 konuttan meydana gelen proje, 23-32 katlı 2 blok şeklinde tasarlandı. 1+1 ve 2+1 konutların bulunduğu Dumankaya Miks'te teslimlerin 2014 yılı içinde yapılması planlandı. - TOKİ iştiraki Emlak Konut GYO ile EGEYAPI Group ve dięer bir TOKİ iştiraki olan Emlak Pazarlama İnşaat A.Ş.'nin işbirliğiyle Bağcılar'da hayata geçirildi. 818 metrekare alan üzerinde 23 blok olarak tasarlanan projede toplam 3 bin 350 konut yer aldı. 1+1'den 4,5+1'e farklı konut tiplerinin bulunduğu Batışehir'in 2013 yılı içinde teslim edilmesi planlandı).

Buna müteakiben %20 ile düzensiz yapılaşma gelmektedir. Özetle İstanbul'un %75'i plansız ve kaçak yapılaşma şeklindedir. Düzensiz konut alanlarının ilçe toplam konut alanına göre en fazla bulunduğu ilçeler, Bayrampaşa, Zeytinburnu, Esenler, Bağcılar, Kartal, Pendik ve Bahçelievler ilçeleridir. Düzenli konut alanlarının ilçe toplam konut alanlarına göre en fazla bulunduğu ilçeler; Fatih, Kadıköy, Bakırköy, Beşiktaş, Maltepe, Güngören ilçeleridir. Gecekondular alanlarının ilçe toplam konut alanına göre en fazla bulunduğu ilçeler Ümraniye, Kağıthane, Gaziosmanpaşa, Beykoz, Avcılar ve Eyüp ilçeleridir. Bugünkü duruma baktığımızda bu veriler kısmen de olsa deęişmiştir. Hazine ve Belediye parsellerinde 1985 yılından önce yapılan gecekondulara önce Tapu Tahsis Belgesi, sonrasında Tapu Belgesi vermek suretiyle gecekondular olmaktan çıkarılmış olup, kaçak yapı durumu oluşmuştur. Bilinçsizce tahrip edilen yeşil alanlar, yeni inşaatlar da önem verilmeyen temeller, bodrum katlar, dere yataklarına inşa edilen yapılar felaketleri de peşinde getirmektedir.

İstanbul'da 1950'li yıllarda başlayan kentleşme hareketi ile kentsel dönüşüm projelerini kapsamında ortaya çıkan yer seçme tercihleri aynı düzlemde ilerliyor. İstanbul'da teknolojik getirilerinde etkilediği sanayileşme süreci ile birlikte kentin mekânsal biçimlenişi, yeniden planlanan fonksiyonuna uygun olarak mekânsal biçimlenişi ile aynı düzlemde ilerlemektedir. Bu bağlamda ele aldığımız zaman ilk kaçak yapılaşmanın görüldüğü Zeytinburnu, İstanbul'da kentsel dönüşüm dendiğinde de ilk akla gelen kentsel dönüşüm alanı oluyor.

Aynı şekilde gecekondular alanları olarak gelişen alanlarda yeni konut ihtiyacına yönelik yapılacak alanlar olarak belirlenip kentsel dönüşümüne muhattap oluyorlar. Bu günlerde yapılan plan çalışmaları da bu senaryonun gün yüzüne çıkmasına ışık tutuyor. İstanbul çehresini değiştirirken yeni bir mekânsal kurgu yakalamaya çalışırken, onaylanan İstanbul İl Çevre Düzeni Planında da görüldüğü gibi, kent kendini kentsel dönüşüm projeleri ile yeniden üretiyor. Doğal sınırlarına dayanmış ve daha fazla genişleme imkanı bulamayan kentte bir başka değişim senaryosundan da bahsetmek zor görülmüş, bu tür müdahaleler kentin bütüncül olarak ele alınmasını da güçleştiriyor (Kahraman, T.2006).

Bununla birlikte Mimar Sinan' ın Selimiye Camisini tanımlarken kullandığı “Ustalık Eserim” kelimesinin tam karşılığı olarak ülkemizin kelimesinin tam anlamıyla hiç değişmeyen yükselen incisidir. İstanbul bünyesinde bulundurduğu onca tarihi yapı, iki kıtayı birbirine bağlayan köprüleri, eşsiz boğazı ile asırlardır süre gelen geleneği olan farklı dil, din, ırk ve mezhep göz etmeksizin bütün kullanıcılarına kapılarını ardına kadar açmaya devam etmektedir. Bununla birlikte Zeytinburnu semti deniz kenarında inşa edilen yapılar bu ustalık eserinin kazandırdığı ihtişamlı silüeti yok etmektedir.



Resim 5: 16/9 isimli Projenin Görünüşü



Resim 6: İstanbul Silüeti

Kültürel açıdan her geçen gün biraz daha kendini geliştiren şehir 2010 yılında “Avrupa Kültür Başkenti” seçilmiştir. Ayrıca Dünyaca ünlü pop starlar İstanbul stadyumlarını doldururken, opera, bale ve tiyatro gibi sanat dallarında eserler yıl boyu sahnelenir. Mevsimsel festival boyunca, dünyaca ünlü orkestralar, koral müzik grupları ve caz müziğinin efsane isimleri konser vermekteler. 1982 yılından beri düzenlenmekte olan Uluslararası İstanbul Film Festivali, Avrupa'daki en önemli film festivallerinden birisidir. Güzel sanatlarla ilgili olarak 3 yıldır İstanbul Bienali düzenlenmektedir. 1881

yılında kurulan İstanbul Arkeoloji Müzesi kendi türünde dünyanın en büyük müzelerinden biridir. 2004 yılında açılan İstanbul Modern Sanat Müzesi sık sık Türk ve yabancı sanatçıların sergilerine ev sahipliği yapmaktadır. Canlı gösteriler ve konserler için ev sahipliği yapan bir numaralı tarihi mekânlar Aya İrini, Rumeli Hisarı, Yedikule Hisarı, Topkapı Sarayı avlusu ve Gülhane Parkı'dır. Önemli bir kültür öğelerinden biride Türk Hamamı'dır. Osmanlı döneminde yapılan ve buna en iyi örnek olan Çemberlitaş Hamamı (1584), Fatih'in Çemberlitaş semtindedir.

Bizans ve Roma dönemlerinden beri birçok spor faaliyetine ev sahipliği yapan İstanbul; günümüzde futbol, basketbol, voleybol, hentbol ve çeşitli motor ve spor yarışlarına ev sahipliği yapar. Türkiye liglerinin üç büyüğü olarak adlandırılan Beşiktaş, Fenerbahçe ve Galatasaray'ın antrenman ve maç sahaları da burada bulunmaktadır. Ali Sami Yen Spor Kompleksi Türk Telekom Arena, Atatürk Olimpiyat Stadı ve Şükrü Saraçoğlu Stadı UEFA'nın beş yıldızlı stadları arasındadır ve Atatürk Olimpiyat Stadı, 2005 Şampiyonlar Ligi Finali'ne ev sahipliği yapmıştır. Aynı şekilde Şükrü Saraçoğlu Stadı da 2009 UEFA Kupası Finali'ne ev sahipliği yapmıştır. Dünyanın en büyük spor organizasyonlarından biri olan Formula 1 yarışlarına 2005 ile 2011 tarihleri arasında kadar ev sahipliği yapmıştır ve 2012 Grand Prix takviminden çıkarılmıştır. İstanbul Park Pisti, toplam 2 milyon 215 bin m²'lik bir alanı kaplamaktadır. Türkiye'nin en önemli hipodromu olan Veliefendi Hipodromu kentteki önemli yarışlara ev sahipliği yapmaktadır.

SONUÇ

Çok donanımlı bir o kadar tadilatı devam eden bir yapı gibi karşımızda duran bu yedi tepeli şehir gecesi ve gündüziyle, havası ve suyu ile kullanıcılarını kendisine hayran bırakmaya ve bağımlı kılmaya hiç ara vermeksizin devam etmektedir. Tüm ihtiyaçlara bunca hor kullanılmaya karşılık cevap vermeye çalışan İstanbul 2010 yılı ve sonrası itibari ile gerek kentsel planlamalarda ki hatalar, gerekse de betonlaşmanın yeşil çevre verilerine ait herhangi bir veri bırakmamasından dolayı trafik, alt yapı ve benzeri konularda kırmızı alarm vererek geri bildirimlerde bulunmaktadır. Özellikle lüks semtler sahil şeritlerinde inşa edilen yüksek yapı ve Toki işbirlikli projeler de kampanyalar kapsamında topluma daha sıcak gösterilmek amacı ile sunulmakta ve satışa çıkarılmıştır. Bu projelerin sahip olduğu yüksek kat sayıları gökyüzünün görünürlüğünü bile engellemektedir. Ancak talep fazlalığı nedeni ile bu projelerin sonu bir türlü getirilememektedir. Kültür, sanat, spor v.b. konular da bir çok aktiviteye, bir çok etkinliğe ev sahipliği eden bu kent dur denilmediği takdirde yok olmaya mahkum bir hal almaktadır. Çarpık kentleşmeye biran önce dur denilmediği takdirde alt yapı problemleri, trafik, çevre kirliliği, sağlıksız hava ve yaşam koşulları, kentsel tasarım problemleri hızla artmaya devam edecektir.

KAYNAKLAR

- Ayyıldız, S.Ertürk, F. “Kentsel Kimlik Bileşenleri ile Yerel Kimliğin İzlerini Sürmek:Kapanca Sokak Örneği”, *Mimarlık ve Yaşam Dergisi Journal of Architecture and Life* 2(1), 2017, (65-88) ISSN: 2564-6109 DOI: 10.26835/my.271053
- Ayyıldız, Sonay; Özbayraktar, Mehtap, “Belleğini Arayan Kent: Bir Kentin Görün(mey)en Yüzü”, *Tasarım Dergisi*, Sayı 149, 2005, s. 34-37.
- Bayramoğlu, Nergis, *Kullanıcısı Algısı Bağlamında Kentsel Kimlik: Barbaros Bulvarı- Büyükdere Kentsel Aksı, İstanbul Teknik Üniversitesi Fen Bilimleri Enstitüsü, Yayınlanmamış Yüksek Lisans Tezi, İstanbul 2010.*
- EMİNAĞAOĞLU Z., *Kırsal Yerleşmelerde Dış Mekan Organizasyonu İlgili Politikalar ve Değerlendirmeler, KTÜ Fen Bilimleri Enstitüsü, Doktora Tezi, 2004, Trabzon.*
- HOVELL MF, Sallis JF, Hofstetter CR, et al.: *Identifying correlates of walking for exercise: An epidemiologic prerequisite for physical activity promotion.Preventive Medicine. 1989,18:856–866.*
- HUBBARD, P. (1995) *Urban design and local economic development. Cities* 12(4): 243-251
- KAHRAMAN, T. *İstanbul Kentinde Kentsel Dönüşüm Projeleri ve Planlama Süreçleri, 2006*
- LYNCH, K. (1960) *Kent İmgesi, çev. İ.Başaran (2011) Türkiye İş Bankası Kültür Yayınları, İstanbul.*
- GÜNAY, B. (1994) *Kentlerin yeniden üretilmesi süreçleri. Mimarlık* 249:111-114
- TEKELİ, İ. (2011) *Kent Kentli Hakları Kentleşme ve Kentsel Dönüşüm, Tarih Vakfı, İstanbul.*
- Önem, A. Buket; Kılınçaslan, İsmet, “Haliç Bölgesinde Çevre Algılama ve Kentsel Kimlik”, *İTÜ Dergisi/a, Mimarlık, Planlama ve Tasarım, Cilt 4, Sayı 1, Mart 2005, s.115- 124.*

POLAT, S. (2005) Mimarlık ve Kentsel Yaşam Kalitesinin Sağlanması Dönüşüm Projelerinin Rolü: Bursa Santral Garaj Bölgesi Örneği, Yüksek Lisans Tezi (yayınlanmamış), Uludağ Üniversitesi, 7-84.

SÖKMEN, P. (2003) Kentsel Dönüşüm İçin Kaynak Yaratıcı Sürdürülebilir Bir Planlama Çerçevesi, Kentsel Dönüşüm Sempozyumu Bildiriler Kitabı. Yıldız Teknik Üniversitesi Basım-Yayın Merkezi, İstanbul, 47-51.

<http://www.haber7.com/yazarlar/ihsan-aktas/402431-kent-kimligi>

<https://www.ibb.istanbul/CorporateUnit/Detail/102>

<http://www.dunyabulteni.net/m/istanbul-siluet/190282/ucube-rezidanstan-iliginc-ilan>