

BİR KATILIM ARACI OLARAK KENTSEL TASARIM: MEDELLİN MUCİZESİ

Evrım TÖRE
İstanbul Kültür Üniversitesi, İstanbul
orcid.org/0000-0001-6720-0232
e.tore@iku.edu.tr

Öznur ÇAĞLAYAN
Y. Mimar, İstanbul
orcid.org/0000-0002-8809-9839
oc@interpartner.com.tr

ÖZ

Karar alma süreçlerinde katılım olgusu gelişmiş ülkelerin yanı sıra gelişmekte olan coğrafyalarda da tartışılmaktadır. Katılımın kimin için ve nasıl sağlanabileceğine dair tartışmalarda, toplulukların güçlendirilmesinin önemine dikkat çekilmektedir. Bu makalede ele alınan örnek ise bir Latin Amerika ülkesi olan Kolombiya’da yer alan Medellin kentidir. 1940’ların sonlarından itibaren süregelen şiddet dalgası, Medellin’de ekonomik sorunlarla birleşerek adeta bir sorun sarmalı yaratmıştır. Bu sarmalın çözümü 1990’lardan itibaren hayata geçirilen sosyal şehircilik politikaları ve buna bağlı kentsel entegrasyon projeleri bağlamında gerçekleşmiştir. Söz konusu politikaların nasıl hayata geçirilebileceği ise, üç bileşenli ve beş aşamalı bir kurguyu ortaya çıkarmıştır. Bu makalede, üst çerçeveyi tanımlayan kısa bir aktarımın ardından, tespit edilen sorunlu alanlar arasında ilk sırada yer alan Kuzeydoğu Komünü’nde uygulanan Kentsel Entegrasyon Projesi (KEP), tüm aşamalar ve bileşenler bağlamında detaylı olarak açılmaktadır. Teşhis, planlama, tasarım, uygulama ve aktivasyon fazlarının her birinde; fizik mekâna, katılıma ve koordinasyona ilişkin doneler net bir şekilde okunabilmektedir. Söz konusu okuma, tasarımın amaç değil, katılımı sağlamak, toplulukları güçlendirmek için kullanılan bir araç olduğu değerli bir örnek sunmaktadır.

Anahtar kelimeler: Medellin, kentsel tasarım, kentsel entegrasyon projesi, katılım, topluluk güçlendirme

URBAN DESIGN AS A MEANS OF PARTICIPATION: THE MEDELLIN MIRACLE

ABSTRACT

Participation in the decision-making process is discussed in developed countries as well as in developing countries. In discussions of for whom and how participation can be achieved, attention is drawn to the importance of empowering communities. An example of this issue is the city of Medellin in Colombia, a Latin American country. The ongoing wave of violence since the late 1940s, coupled with economic problems in Medellin, has created a vicious cycle. The solution of this cycle has been realized in the context of the socio-political policies and related urban integration projects that have been adopted since the 1990s. The way in which these politics can be passed on is a three-component, five-step process. In this article, the Urban Integration Project (UIP) implemented in the Northeast Community, which is the first among the troubled areas identified after a brief transfer describing the upper framework, opens in detail in the context of all stages and components. In each phase of diagnosis, planning, design, implementation and activation; physical space, participation and coordination can be clearly read. The reading provides a significant example, that design is not a goal, but a means for participation and empowerment of communities.

Keywords: Medellin, urban design, urban integration project, participation, community empowerment

GİRİŞ

Bir Latin Amerika ülkesi olan Kolombiya'nın Antiqua bölgesinde yer alan Medellin kenti (Şekil 1), ülke çapında 1948'den beri süregelen şiddet dalgasının bir uzantısı olarak, yakın zamana kadar adeta bir suç cenneti olarak anılıyordu. Uyuşturucu karteli, paramiliter güçler, şehir gerillaları ve devletin ana aktörler olduğu silahlı örgütlü organizasyonların tetiklediği bitmek bilmeyen savaş ortamı, 1990'larda kenti faili meçhul cinayetlerde dünyada bir numaraya yerleştirdi. Dünyadaki genel eğilimlerin yanı sıra kentin bu özel durumunun beraberinde getirdiği işsizlik ve illegalleşme, ekonomik açıdan da eşzamanlı bir çöküş yaratmaktaydı. 1990'a gelindiğinde, enformel istihdam %52'ye yaklaşmıştı (Betancur, 2007) ve Medellin'deki konut yerleşimlerinin %30'unu enformel yerleşmeler oluşturmuyordu (Roldan, 1997, aktaran Maclean, 2014). Nüfusun yaklaşık 2/3'ü, minimum standartları dahi sağlamayan, hizmet ve donatılardan yoksun bu alanlarda ikamet ediyordu (Betancur, *2007) (Şekil 2).



Şekil 1. Kolombiya içinde Antiqua Bölgesi'nin ve Bölgede Medellin'in yerini gösterir harita. Andrés Osorio Gaviria'dan (2015) yeniden görselleştirilmiştir.



Şekil 2. Medellin'in topoğrafyası ve enformel yerleşmeler. Soldaki görsel EDU, Medellin Mayor's Office'den aktaran Blanco ve Kobayashi, 2009: 82; sağdaki iki görsel EDU'dan aktaran Calderon, 2008: 52.

Kentin bu dip noktadan çıkışı, 1990'lar boyunca Sosyal Şehircilik adı altında uygulanan entegre ve katılımcı politikalarla (Calderon, 2012) mümkün oldu. Süreç, 1990'da Kolombiya Devlet Başkanı seçilen Cesar Gaviria'nın, hemen ertesi sene ülkenin en önemli sorununun Medellin'deki şiddet olduğunu ilan etmesi ile başlamış ve şehrin elitlerinin, marjinalleşmiş ve fakir alanlara olan "sosyal borç"larının ödenmesi olarak da tariflenen politikalar şemsiyesinin geliştirilmesiyle, çok değil bir on sene içerisinde cinayet oranlarında önemli bir düşüş kaydedilmesi sağlanmıştır. Sosyal şehircilik, bütüncül mahalle iyileştirme yoluyla yerel dezavantajları azaltmayı amaçlayan bir kentsel gelişme politikası olarak tasarlanmıştır (Sotomayor, 2017: 81). Model, kamusal hizmet ve mekanların iyileştirilmesinin ve kentteki mobilitenin artırılmasının, entegrasyon ve sosyal bağları nasıl desteklediğine ilişkin önemli bir örnek teşkil etmektedir (Magalhaes, 2016: 7). Sürecin sonunda ulaşılan bu büyük başarı ilgili yazında "Medellin Mucizesi" (Maclean, 2014: 27) olarak sunulmaktadır. Söz konusu başarı 2013 yılında Yılın Yenilikçi Şehri Ödülüⁱ (WSJ, 2012) ile taçlanmış, kent sosyal entegrasyon altyapısı sayesinde 2015 yılı Dünya Ekonomik Forumu'nda ilk 10 Kentsel Yenilikⁱⁱ arasında sayılmıştır. Medellin, tartışmasız biçimde Kolombiya'nın en açık ve efektif yerel planlama sistemine sahiptir (Davila ve Daste, 2011).

Bu mucizeyi ortaya çıkaran süreç ve unsurlara baktığımızda; 1988’de belediye başkanlığı seçim sistemi değişikliği yapılarak ve 1991’de demokrasi, katılım ve merkezleşmeyi benimseyen yeni bir anayasa oluşturularak hayata geçirilen üst ölçekli politikaların (Maclean, 2014: 49, 62) öncü olduğu görülmektedir. Bu politikaların kentsel dönüşüm projeleri üzerinden uygulamaya konulduğu, Kentsel Entegrasyon Projeleri (KEP’ler) özelinde beş etaplı bir proje yönetimi benimsendiği, tüm paydaşların, özellikle de alan sakinlerinin katılımının bu sürecin temel harcı olduğu görülmektedir. Kentsel tasarım, bu sürecin etaplarından biridir ve bu etapta “Ne Olmalı?” ve “Nasıl Olmalı?” sorularına yanıt aranmaktadır. Bu makalede halkı, STK’ları ve hatta sistemin mağduru olarak görülen silahlı örgüt üyelerini birer paydaş olarak tarif eden, tüm karar süreçlerinde aktif olarak var olabilmeleri adına gerekli yasal-kurumsal revizyonları dahi yaparak söz konusu toplulukları güçlendiren katılımcı yaklaşım; kentte hayata geçirilen, kentsel tasarımın da bir parçası olduğu KEP süreçleri üzerinden okunmaktadır.

KARAR ALMA SÜREÇLERİNDE KATILIM

Karar alma süreçlerinde katılım olgusu uzun süredir tartışılıyor. Batı coğrafyasında ortaklıklara ve topluluk katılımına önemli bir vurgu olduğu görülüyor (Fandino, 2010; McCarthy, 2005; Henderson, 2005; Atkinson, 2005; Hastings, 1996; Abbott, 1996; Carter, 2000; Cornwall ve Coelho, 2007). Abbott (1996), barış, sosyal adalet ve demokrasi arayışının kalbine katılımcılığı koyarken, Henderson (2005) katılımı, toplumsal dışlanmayı engelleyen bir araç olarak tanımlıyor. Yerleşmelerin iyileştirilmesi süreçlerinde topluluk katılımının önemine işaret edildiği görülüyor (Fandino, 2010). Ortaklıklar dinamik olabileceğinden ve zaman içerisinde önemli değişikliklere maruz kalabileceğinden (McCarthy, 2005), tüm bağlamlar için geçerli olabilecek, tek bir ortaklık modeli olmadığı, esnek, yenilikçi, deneysel ortaklık modellerine ihtiyaç olduğu hatırlatılıyor (Geddes, 1997, aktaran Carter, 2000).

Cornwall ve Coelho’ya göre (2007) katılımcı forumlar; devlet ve yurttaş arasında, demokrasiyi güçlendirmeye, yeni yurttaşlık biçimlerinin oluşumuna ve kamu politikalarının eşitlikçi olmasına hizmet edecek, etkin iletişim ve uzlaşma kanallarını açacaktır. Atkinson’a (2005) göre ise ortaklıklar, tüm katılımcıların birlikte nasıl çalışılacağını öğrenmek zorunda oldukları bir öğrenme süreci olarak görülmeli. Bu süreçte katılımcılar kendi çıkarlarını bir kenara bırakıp ‘ortak fayda’ kavramını geliştirmeyi amaçlamalıdır. Belki de hepsinden önemlisi, yerel halkın katılımı ile birçok iniş ve çıkışla dolu yavaş bir sürecin sonunda olumlu ve sürdürülebilir sonuçlar alındığının hatırlanması, bu nedenle merkezi yönetimin çok hızlı sonuç alma beklentisini terk etmesi gerekliliğidir. (Atkinson, 2005).

Njoh (2002) ve Tosun (2000) (aktaran, Swapan, 2014: 192) katılımın düzeyini belirleyen faktörleri dışsal ve içsel faktörler olmak üzere ikiye ayırıyorlar. Yazarlar dışsal faktörler arasında yasal çerçeveyi, politik isteği, yöneti(şi)m yapısını ve plancılarının rollerini topluyorlar. İçsel faktörler ise kamu farkındalığı, sosyal sermaye ve ekonomik koşullar olarak tanımlanıyor. Bu tasniflemeye dışsal faktörler, halka katılımcı eylemler için bir platform sağlayacak kurumsal bağlamın unsurlarına işaret ediyor. İçsel faktörler ise sosyo-kültürel bağlamdaki meselelerle ilişkilendiriliyor.

Katılım düzeyine ilişkin önemli bir diğer katkı da şüphesiz Arnstein’in (1969) çalışmasıdır. Arnstein (1969: 176) toplum katılımını; “Mevcut durumda politik ve ekonomik süreçlerden dışlanan, toplumun güce sahip olmayan gruplarının gelecekte sosyal olarak bütünleşmesini sağlayacak gücün yeniden dağıtılması” olarak tanımlamaktadır. Toplum katılımını sekiz basamaklı bir merdiven olarak kavramsallaştıran yazar, en alttan yukarı doğru tırmanan basamakları sırasıyla; manipülasyon, terapi, bilgilendirme, müzakere, ikna etme, ortaklık, devredilmiş yetki ve kentli kontrolü olarak tanımlar. Arnstein (1969); manipülasyon ve terapi düzeyinde katılımdan söz edilemeyeceğini söylemekte, bilgilendirme, müzakere ve ikna etme basamaklarını ise sembolik ödün verme basamakları olarak yorumlamaktadır. Toplum katılımı, kentte yaşayanlar ve yetki sahipleri arasında yetki yeniden dağıtıldığında *Ortaklık* basamağında başlamaktadır. *Devredilmiş yetki* yerel sakin gruplarının mahalle planları ve eylem programları konularında karar verme yetkisine sahip oldukları bir düzeydir. *Kentli kontrolü* ise toplumun veya katılımcıların bir programı veya kurumu yönetebildikleri, politika ve idari yönlerden tam kontrole sahip oldukları, pazarlık edebildikleri bir ‘yetki derecesi’ olarak tanımlanmaktadır (Arnstein, 1969: 221-223). Arnstein’in yaptığı bir diğer önemli vurgu ise bu

tipolojinin evrensel olmadığı, paternalist ve yetki dağılımına direnen sistemlerde ya da sosyo-ekonomik altyapısı ve bilgi tabanı zayıf olan toplumlarda farklılaşacağına ilişkin uyarısıdır (Arnstein, 1969: 217).

“TOPLULUKLARIN GÜÇLENDİRİLMESİ” OLARAK KATILIM

Deshner ve Sock (1985, aktaran Sanoff, 2000: 8); Arnstein’in tanımladığı en alttaki beş basamağı (manipülasyon, terapi, bilgilendirme, müzakere ve ikna) “Yalancı katılım (*Pseudoparticipation*)” olarak, en üstteki üç basamağı (ortaklık, devredilmiş yetki ve kentli kontrolü) ise “Hakiki katılım (*Genuineparticipation*)” olarak iki düzeye indirir. Choguill (1996) ise, Arnstein’in tipolojisini az gelişmiş ülkelere uyarlamıştır. Göz ardı etme, reddetme, manipüle etme ve destekleme altında grupladığı sekiz basamağın en tepesinde güçlendirme (*empowerment*) bulunmaktadır (1996: 442). Yazar’a göre (1996: 443), hükümetler halkın taleplerini destekleyebilir, manipüle edebilir ya da reddedebilir. Bu bağlamda, topluluğun çabasının potansiyel sonuçlarında belirleyici olan hükümetin yaklaşımıdır. Benzer şekilde Sanoff (2000) ve McEwan (2002) da toplulukların güçlendirilmesinin önemine vurgu yapmaktadır. Sanoff (2000: 8), kentlilere, onlar için ne planlandığını anlatmanın katılımcı bir yaklaşım olmadığını vurgular. Yazara göre katılım, insanlar kontrolü alacak kadar güçlendirildiğinde ortaya çıkmaktadır. Perkins vd. nin (1990: 84), suçla ilişkili fiziksel ve toplumsal çevrelerin, katılım ve toplulukların güçlendirilmesi bağlamında ele alındığı çalışması ise, psikoloji alanından gelen bir katkı olarak değerlendirilmeli.

Bu noktada, batıdaki yaygın tartışmaların dışında Güney Amerika, Afrika, Doğu Avrupa, Asya ve Ortadoğu’daki katılım tartışmalarını vurgulamakta fayda görülmekte. Aralarında Bulgaristan, Romanya, Çek Cumhuriyeti, Hindistan, Arjantin, Brezilya, Meksika, Filipinler, Pakistan, Güney Kore, Afganistan, Pakistan, Mısır, Tanzanya, Küba ve Kolombiya’nın da yer aldığı coğrafyalarda katılım unsurunu karar alma süreçlerinin bir parçası haline getirme çabası okunuyor (Henderson, 2005; Mohanty, 2007; Williams, 2007; Castello ve diğ., 2007; Rodgers, 2007; UN-Habitat, 2003; Lee ve diğ., 2003; Sadiqi vd., 2017; Ismail, 2011; Hassan vd., 2011; Das ve Takashi, 2009; Layson ve Nankai, 2015; Valladares, 2017; Maclean, 2014).

Bu çalışmalardan bazılarında, temel vurguları açısından kısaca değinmek gerekiyor. Sadiqi vd.’ nin (2017) çalışmasında Afganistan’daki hükümet politikaları ve uygulamaları, halkın katılımına engel olan unsurlar arasında sayılmakta. Hassan vd.’ nin (2011) Mısır örneğinde ele aldıkları çalışmada yerel ekonomi ve işsizliğe bağlı toplumsal dışlanmanın ortadan kaldırılmasında katılımı arttırmak etkin bir araç olarak sunulmakta. Bir diğer Mısır örneği olan Das and Takahashi’nin (2009) çalışmasında ise alan sakinlerinin katılımının; su, elektrik, kanalizasyon gibi kamu hizmetlerinin sunumunu da içerecek şekilde, kentsel habitatu bütün olarak iyileştirme açısından fayda sağladığı belirtiliyor. Layson ve Nankai (2015: 85), Tanzanya’da Kentsel Planlama Yasası’nın 2007’de kabul edilmesini takiben plandan etkilenen tüm paydaşlara (arsa sahipleri, kamu ve özel kuruluşlar, topluluk tabanlı kuruluşlar ve sivil toplum kuruluşları) katılım çağrısı yapıldığından söz ediyor. Bu bağlamda mevzuatta yapılacak düzenlemelerin önemi vurgulanıyor.

KATILIMA BİR ARAÇ OLARAK TASARIM

Tüm bu tartışmalara kentsel tasarım bağlamında bakıldığında; tasarıma katılımın sadece yeni yerler yaratma ya da iyileştirme olarak görülmediğini, bunun yanında topluluklar inşa etmek, yeni kimliklere ve sorumluluklara şekil vermek olduğunu görüyoruz (Hou, 2011: 336). Bu bağlamda tasarımın, toplulukları güçlendirme araçlarından biri olarak kullanıldığı söylenebilir. Rios (2008) ise, kentlilik olgusunu desteklemede kentsel tasarım pratiklerinin önemine işaret eder. Yazara göre (2008: 228) kentsel tasarım, kamusal alandaki farklı toplumsal grupların etkileşimine yardımcıdır. Kentsel kamusal mekânların tasarımında ve planlanmasında topluluk katılımı alan sakinlerinde, mekânların korunması ve sürdürülmesini sağlayacak bir bağlılık duygusu yaratacaktır. Topluluk katılımı; güçlendirme, eşitlik, güven ve öğrenmeyi vurgulayan bir felsefeyle desteklenmelidir (Ismail ve Said, 2015).

García-Villalba’ya göre (2014) düşük gelirli ve enformel yerleşmelerin yaşam kalitesini yükseltmek ve dönüşümü sağlayabilmek için en önemli eylemlerden biri bu alanları, sokak ve caddeleri kullanarak kentle entegre etmektir. Süreklilik yaratarak, mekanların ardışıklığını ve ilişkilerini sağlayarak, sosyal

içermeyi desteklemek, kimliği güçlendirmek ve formel-enformel yerleşmeler arasındaki uçurumları azaltmak mümkündür.

MEDELLİN'İN KATILIMCI TASARIMI: KATILIMA YÖNELİK MEKANİZMALAR

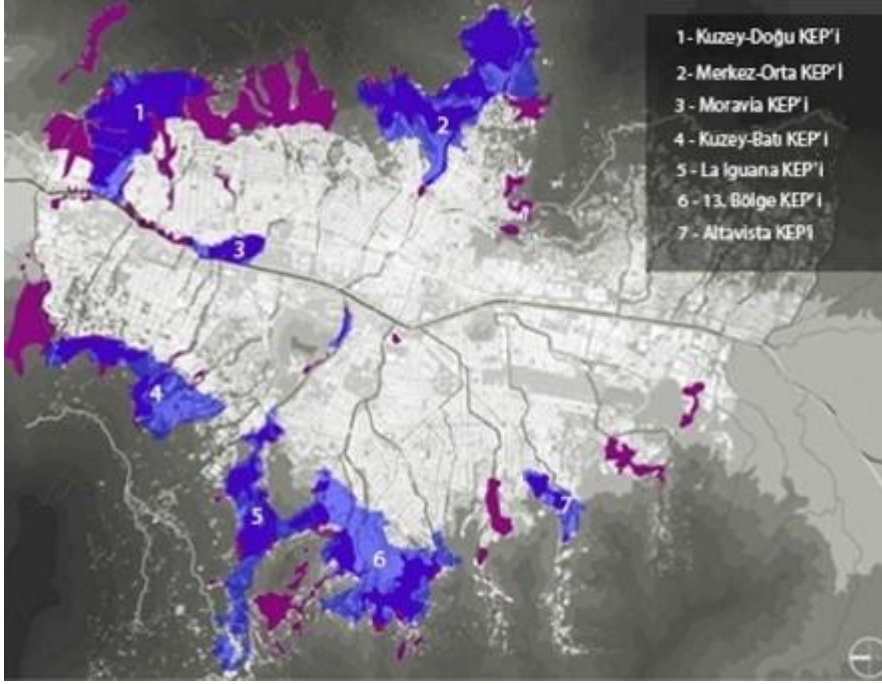
Medellin Çöküntü Alanı Entegre İyileştirme Programı (*PRIMED- Programa Integral de Mejoramiento de Barrios Subnormales en Medellín*) 1993 yılında başlatılmıştır. Medellin Konut ve Sosyal Gelişim Kurumu (CORVIDE) çatısı altında faaliyet gösteren PRIMED, tüm koordinasyonu sağlamak üzere Devlet Başkanlığı ile de bağlantılı ancak Yerel Belediye'ye bağlı çalışacak bir yürütme komisyonu olarak kurulmuştur. PRIMED, planlama, koordinasyon ve yönetimin sorumlu bir şemsiye olarak tarif edilebilir.

PRIMED tüm paydaşlarla (üniversiteler, STK'lar, politik aktörler, UN temsilcileri, Kent elitleri, Uluslararası kredi fonları temsilcileri vb.) yuvarlak masa toplantıları gerçekleştirerek, sorunların tespiti ve çözümü için uygun yöntemler geliştirmiştir. Maclean (2014) PRIMED öncülüğünde konulan hedefleri; Sosyo-kültürel dışlanmayı azaltmak, Mekânsal dışlanmayı ve eşitsizliği azaltmak, Gayri-meşru güçlerin etkisini azaltmak ve meşru güçlerin olması gerektiği şekilde kontrolü ele almalarını sağlamak, Yoksullar için meşru gelir seviyesini yükseltecek alanları açmak, Eğitim seviyesini yükseltmek, Gençlerin potansiyellerini yönlendirmek, Toplumsal itibarı arttırmak ve Kadınların gelir ve eğitim seviyelerini arttırmak olarak sıralamaktadır. Yazar (a.g.e.), bu hedeflere ulaşmak için geliştirilen stratejileri;

- Sosyal ve coğrafi dışlamayı azaltacak ulaşım ve altyapı projeleri gerçekleştirmek (topoğrafyanın da tetiklediği ulaşım sorununu çözmek üzere gerçekleştirilen dikkat çekici ilk projeler arasında telemetro-*metro-cable*- sayılmalı).
- Şehrin en fakir alanlarına dikkat çekici yatırımlar yapmak,
- Kamusal alanlar ve parklar yaratmak,
- Eğitim alanına yatırım yapmak,
- Ekonominin odak noktasına rekabetsizliği, yarışmasızlığı koyarak dayanışma kültürü yaratmak
- Paydaşlık ve Halk katılımını sağlamak olarak özetlemektedir.

Bu stratejilerde, hedefleri gerçekleştirmek için öncelikle çöküntü alanlarında dönüşüm çalışmalarının başlatılması gerekliliği açıkça ortaya konmaktadır. Bu alanlarda yapılacak her çalışmanın kullanıcıları tarafından sahiplenilmesi ise bölgenin tekinsiz şiddet ortamında uzun soluklu etki yaratabilmenin tek yöntemi olarak görülmüştür. Sonuç olarak tasarım sürecinin kendisi, ürün kadar değerli bir ortak değerler sisteminin yaratılmasına aracılık etmektedir. Kolektif üretim olarak tasarım süreci, topluluk içerisinde paydaşlık ve eşitlik fikrini güçlendirmektedir.

Bu paydaşlık ve eşitlik fikrine temellenen “Kentsel Entegrasyon Projeleri- KEP’ler” (*Proyecto Urbano Integral – PUI*) ise, kentteki mevcut sorunların noktasal olarak aşılması için ilk adım olarak 1990’ların sonlarında ortaya çıkmıştır. Karar alma ve projelendirme süreçlerine katılmak üzere özel sektör, STK’ları, sendikaları, sağlık, kamu ve çevre ile ilgili grupları da kapsayan 2.779 organizasyon tanımlanmıştır. Fakat yapılan değerlendirme, bu organizasyonların hiçbir etkileşimleri olmadığını ve pek çok durumda karar alma süreçlerinde birer engel olarak görüldüklerini ortaya koymuştur. Katılıma verilen önem, bu grupları hedeflere ulaşmak için temel araçlar olarak dikkate almayı gerektirmiş, söz konusu organizasyonları güçlendirmek sürecin bir parçası haline gelmiştir (Municipio de Medellin, 2004, p. 25, aktaran Calderon, 2008: 63). 2004 yılında Medellin’de yönetimin değişmesiyle birlikte katılım artık bir tehdit değil, yeni demokratik modeli yasallaştırmak için bir araç olarak görülmektedir (Calderon, 2008: 62). Böylece, çöküntü alanlarının tam olarak tespiti ve bir öncelik sırası belirlenmesi çalışmaları başlatılmıştır (Şekil 3). Analiz çalışmalarında öncelikli sorunlu bölgeler ortaya konulmuş ve bu bölgeler planlama etaplarına ayrılmıştır. Her bölge için kurumsal, sosyal ve fiziksel bileşenleri kapsayan KEP’lerin hazırlığına başlanmıştır.



Şekil 3. Enformel Yerleşmeler ve KEP'lerin ilişkisini gösterir harita. Enformel yerleşmeler mor renkle, KEP alanları ise maviyle gösterilmiştir. EDU'dan aktaran Geisinger'den (2013) yeniden görselleştirilmiştir.

KENTSEL ENTEGRASYON PROJELERİ (KEP'LER)

KEP'ler, Medellin Belediyesi ve Medellin Kentsel Gelişme Girişimi (*Empresa de Desarrollo Urbano – EDUⁱⁱⁱ*) tarafından ortaya çıkarılmış entegre bir kurumsal-sosyal-fiziksel kentsel gelişme stratejisidir (EDU, aktaran Calderon, 2008: 64). Alcaldia de Medellin (2007a, aktaran Calderon 2012) *fiziksel* bileşenin yeni kamusal alanlar ve tesisler olarak görünür olduğunu, *sosyal* bileşenin projelerin farklı aşamalarında katılımı sağlanmış ve böylelikle projeleri benimsemiş olan komüniteye dayandığını, kurumsal bileşenin ise yerel yönetimin mevcut sosyal programlarının koordine yürütülmesi ve (yerel yönetim dışındaki kurumları ve sektörleri de içerir şekilde bir işbirliği) için alan yarattığını ifade etmektedir.

Aşağıda, analiz aşamasında en sorunlu bölge olarak tariflenen 13. Komün'ün (*Comuna 13*) bulunduğu Kuzeydoğu bölgesi (*Nororientale*) için uygulanan yöntem, KEP'lerin genel uygulama süreçlerini tariflemek üzere aktarılmakta ve kısaca açıklanmaktadır (Tablo 1). Nitekim, böylesi sorunlu bir bölgede uygulanan yöntemin detay ve prensipleri, uygulama ile test edilerek, diğer KEP'ler için genelleştirilecek standart ve prosedürleri oluşturmuştur. Bu yöntem, diğer enformel alanlar için gerek alan sakinlerini ikna ederek sürece dahil etme, gerekse sahiplenme duygusunun oluşturulması açısından önemli bir reklam ve propoganda aracı olarak kullanılmıştır.

Buna göre **fiziksel bileşen**; bozulmuş doğal çevrenin yanı sıra, düşük nitelik ve nicelikteki kamusal mekân ve yerlerin, konutların, araç ve yaya altyapısının iyileştirmesine yönelik planlama, tasarım ve projelerin uygulamasına dayalıdır. **Sosyal bileşen**, süreçte toplulukların varlığını ve katılımını garanti altına almaktadır. Karar alma süreçlerinde bireyler ve toplumsal gruplar için ortamlar yaratır. Topluluğu, süreçte aktif ve gerekli bir aktör olarak tarifler, gelişimlerine yön verecek kararları alabilmeleri için güçlendirir (Calderon, 2008: 66). **Kurumsal bileşen** ise belediyenin tüm aktör ve temsilcilerinin, aralarında iletişim ve koordinasyon kurarak, bir araya gelmesi ile sağlanır. Bu bileşen kapsamında, özel ve kamu sektörlerinden üniversiteler, özel şirketler, STK'lar ve ulusal/uluslararası ajanslar gibi tüm diğer aktörlerin de uzun vadeli paydaş olarak, ya da kısa dönemli iş birlikleri yapacak şekilde bir araya gelmesi sağlanmaktadır. Burada fikir, kentteki kurum ve kuruluşlar arasındaki iş birliği kültürünü destekleyerek etkin kurumlar arası veya sektörler arası iş birliklerine ilişkin mekanizmalar yaratmaktır. Bu bağlamda KEP takımı, koordinasyona, yönetime, iletişime ve enformasyona ilişkin bir kanal haline gelir. Böylece ortaya çıkan çaba ve kaynaklar zaman içerisinde daha etkin ve sürdürülebilir olarak

kullanılabilir hale gelecektir. Örneğin projelerin mimari tasarımlarını KEP takımı yapmamakta, kurum içinde bir ajanstan destek almaktadır. Fiziksel bileşenin görevlerini gerçekleştirecek ya da inşaat sonrası bir sosyal program uygulayacak bir sponsor bulmak da yine bu bağlamda değerlendirilebilir (EDU, 2005a ve EDU, 2007a, aktaran Calderon, 2008: 67).

Tablo 1. KEP'lerin Bileşen ve İcraatları. EDU, 2005b'den aktaran Calderon'dan (2008: 66) yazarlar tarafından yeniden düzenlenerek türkçeleştirilmiştir.

BİLEŞENLER		İCRAATLAR
KURUMSAL	KOORDİNASYON	Kurumlar arası Koordinasyon
		Sektörler Arası Koordinasyon
SOSYAL	TOPLULUK KATILIMI VE İLETİŞİMİ	Tanımlama/Kimlik verme
		Onaylama/Doğrulama
		Katılımcılık
		Eğitim
FİZİKSEL	KAMUSAL ALAN & TOPLU TAŞIMA / ULAŞIM	Yeni Kamusal Alanların İnşası
		Mevcut Kamusal Alanların Geliştirilmesi
		Toplu Taşıma Sisteminin Düzenlenmesi
	KONUTLANDIRMA	Yeni Konut Birimlerinin İnşası
		Konut İyileştirmesi
		Konut Hak sahipliği
	KAMUSAL TESİSLER	Ortak Tesislerin İyileştirilmesi
		Yeni Tesislerin İnşası
	ÇEVRE	Çevresel İyileştirme

KEP'ler “en basit anlatımıyla, nerede bir kentsel müdahale/girişim oluyorsa, orada fiziksel dönüşüme paralel ve bunu destekleyecek yeni sosyal/kurumsal dönüşüm program ve aktiviteleri gerçekleştirmektedir” (Echeverri, 2006, aktaran Calderon, 2012). Bu sosyal ve kurumsal programlar ve aktiviteler, eğitim, kültür, spor/rekreasyon ve işe alma programları gibi yeni tesis ve kamusal alanların kullanılmasını zorunlu kılıyor ve bu mekanları sürekli aktif tutma amacını taşıyordu. Bu ise yerel yönetimin farklı organlarının ve değişik aşamalarda projelere dahil olan komünitenin, koordine ve entegre hareket etmeleri ve aksiyon almaları ile sağlanmıştır (Calderon, 2012).

Görüldüğü üzere, bu yaklaşımın merkezinde katılımcı süreçler içerisinde ve toplumsal programlarla bütünleşen kamusal mekân ve donatıların geliştirilmesi bulunmaktadır. Mahallelerin stratejik noktalarına yerleştirilen bu proje ve programlar, diğer alanlardaki gelişmeler için “mknatıslar” ya da patlamaya hazır “fünyeler” olarak değerlendirilmektedir (Echeverri, 2007, aktaran Calderon, 2008: 64-65). Bu yöntemle, toplulukların toplumsal ve fiziksel düzeyde dönüşümünün daha görünür olması beklenmektedir (Calderon, 2008: 64-65).

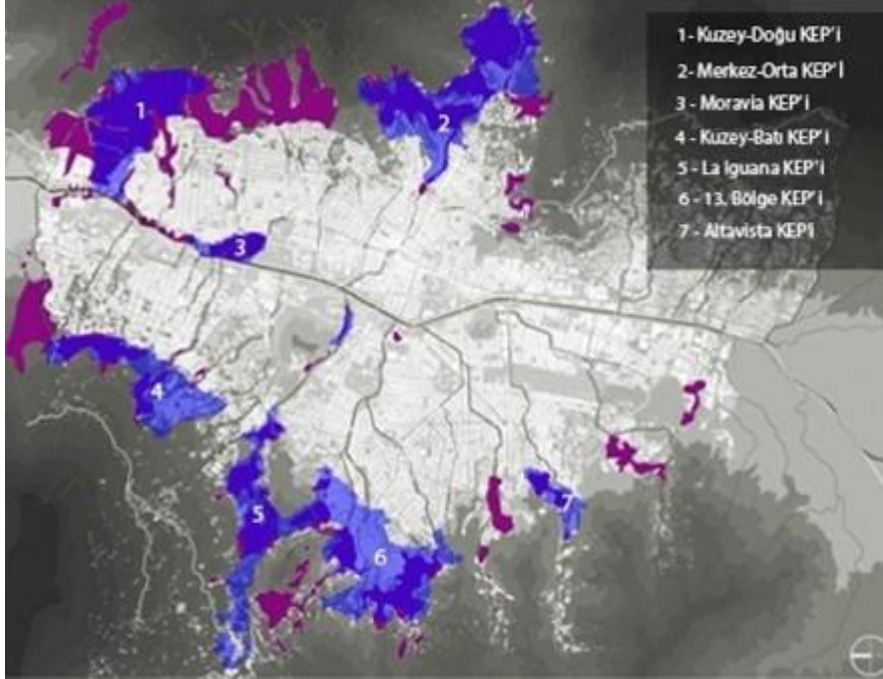
Bu bileşenler üzerinden yürüyen KEP'ler temel olarak yenileme, mahalle iyileştirme, yeniden gelişme, kamusal alan, konut, kamusal donatı oluşturma alanlarında faaliyet göstermektedir (EDU, aktaran Calderon, 2008: 64).

KEP modeli, her projenin yönetimi için spesifik metodoloji ve operasyonel bir çerçeve kurmuştur. Burada bahsi geçen operasyonel çerçeve, yerel yönetimin merkezden bağımsızlaştırılmış organları olan, özellikle kentsel iyileştirme projeleri ile uğraşan “KEP Takımları” na dayanmaktadır. KEP takımları, KEP planı içerisindeki her proje için birlikte çalışması gerekli tüm farklı aktörleri, kurumları ve diğer projeleri, yöneten, koordine eden ve destekleyen disiplinler arası bir profesyoneller grubundan (planlamacılar, mimarlar, sosyal hizmetler uzmanları ve çevre mühendisleri) ve topluluk komiteleri temsilcilerinden oluşmaktadır. Takımlar, verimliliği, süreç ve çıktılarının direk sorumluluğunun

alınmasını garanti altına almak amacıyla kurulmuştur. Takım üyelerinin bazıları uygulamanın yapılacağı alanda yaşamaktadır. Bu, süreç boyunca ortaya çıkabilecek şüpheler, öneriler ve zorluklar karşısında yerel halkla daha yakın iletişim kurmaya imkân vermiştir (Echeverri, 2006, aktaran Calderon 2012).

KUZEYDOĞU KENTSEL ENTEGRASYON PROJESİ

Sosyal Şehircilik ilkelerinin ve KEP modelinin ilk kez uygulamaya geçirildiği plan, analiz aşamasında en sorunlu bölge olarak tespit edilen 13. Komün'ün (*Comuna 13*) bulunduğu Kuzeydoğu Bölgesi'nde gerçekleştirilen (*Nororientale*) Kuzeydoğu KEP (*PUI-Nororiental*) olmuştur (Şekil 4). Kuzeydoğu Yerleşimi şehrin enformel bölgesi olmasının yanı sıra, 2004 yılında, Birleşmiş Milletler'in İnsani Gelişmişlik Endeksi'nde (*Human Development Index-HDI*) de en alt sıradaydı. Bu nedenle de yönetim ilk KEP'i burada uygulamaya geçirmeye karar vermiştir. 158 hektar büyüklüğündeki uygulama sahası 11 mahalleyi ve 170.000 yerleşimciyi kapsıyordu (EDU, 2005b, aktaran Calderon 2012).



Şekil 4. Kentsel Entegrasyon projeleri içerisinde Kuzeydoğu KEP'i. EDU'dan aktaran Geisinger'den (2013) yeniden görselleştirilmiştir.

Yoğunluğun hektar başına 150 konut olduğu bölge, kamusal alan açısından oldukça zayıftır. Medellin'de kişi başına ortalama 4 m² kamusal alan düşerken, Kuzeydoğu KEP'te bu rakam kişi başına 1 m²'ye inmektedir. Her 100 konuttan 60'ının enformel olduğu alandaki işsizlik oranı %60'tır. İşsizlik, Medellin genelindeki %13'lük oranın oldukça üzerindedir (EDU'dan aktaran Blanco ve Kobayashi, 2009: 83).

Alanda, yukarıda kısaca yer verilen üç bileşen beş aşamalı bir üst kurgu ile yürütülmüştür. Tablo 2'de özetlenen bu kurgu, teşhis ile başlayan, planlama ve tasarım ile devam eden, uygulama aşamasının ardından aktiviteler ve programlar ile sürekliliği sağlanan projelerin her biri için toplumsal, fiziksel ve kurumsal ayakların var olduğunu ve katılımcı bir yaklaşımla ele alındığını göstermektedir.

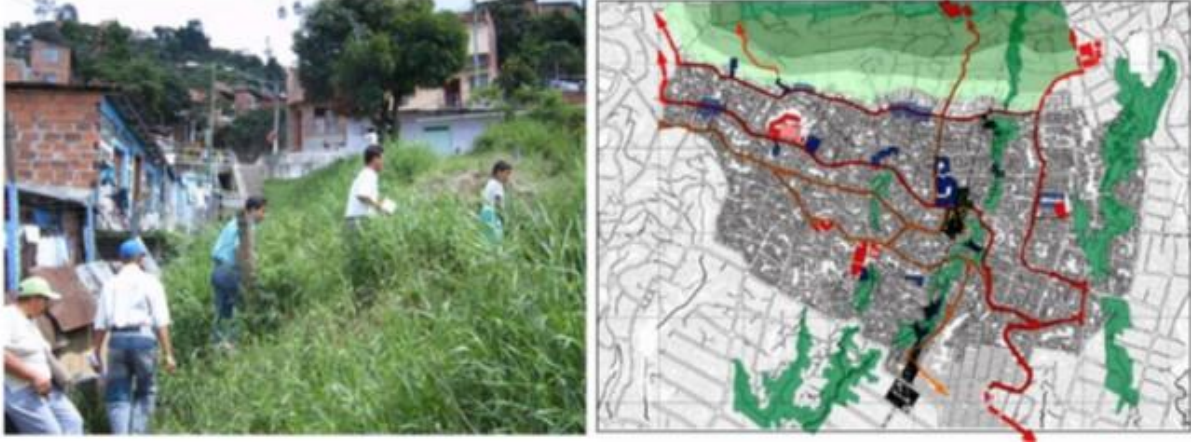
	TEŞHİS	PLANLAMA	TASARIM	UYGULAMA	AKTİVASYON/DEVAMLILIK
AMAÇLAR	<p>Projenin farklı aktörler (topluluk, yönetici kurumlar, sosyal organizasyonlar vb.) tarafından tanıtımı, benimsenmesi ve desteklenmesi.</p> <p>Belirli müdahale başlığı veya alanına göre topluluk komitelerinin oluşturulması.</p> <p>Yönetimin farklı kollarını bir araya getiren kurumlar arası komitelerin oluşturulması.</p> <p>İdari Yönetim dışındaki organizasyonlarla (özel sektör, STK'lar, üniversiteler) sektörler arası stratejik iş birlikleri (ittifaklar) başlatılması.</p> <p>Sahanın problemlerinin ve fırsatlarının tanımlanması.</p>	<p>Uygulamak üzere belirli tipte proje ve programlar belirlenmesi.</p> <p>Bölgesel gelişim ve iyileştirmeler için üst ölçekli plan hazırlanması.</p> <p>Projelerin önceliklendirmesi ve planlanması.</p> <p>Genel plannın ve plannın projelerinin onaylanması.</p>	<p>Projelerin kesin yer ve büyüklüklerinin tanımlanması.</p> <p>Projelerin tasarımlarının tamamlanması.</p> <p>Genel plannın ve plannın projelerinin onaylanması.</p>	<p>Projelerin belirli standartlar doğrultusunda hazırlanması.</p> <p>Yerel toplulukların üretim sürecine dahil edilmesi.</p> <p>Toplulukların süreci takip etmesinin sağlanması.</p>	<p>Sosyal programların başlatılması.</p> <p>Sosyal Programların yürütülmesi.</p> <p>Sürekliliğin sağlanması.</p> <p>Yerel sahiplenmenin ve katılımın sağlanması.</p>
FİZİKSEL BİLEŞEN	<p>Çeşitli gelişim modellerinin ve yıllar içinde büyümüş problemleri durumların anlaşılması için sahanın gelişim süreci analizinin yapılması.</p> <p>Alanın fiziksel bileşenlerine dair niteliksel ve niceliksel analizler yapılması (konut sayısı, kalitesi, erişilebilirlik, doğal ve topografik sınırlar vb.)</p> <p>Alanın tipolojik sınıflandırma ve karakter analizlerinin yapılması (konut tipleri, yoğunluk vb. tespitler)</p>	<p>Her alanın, analizine ve problem/fırsat tanımlanmasına dayanarak proje türlerinin ve müdahale kategorilerinin belirlenmesi.</p> <p>Müdahale kategorisine göre kılavuz standartların oluşturulması.</p> <p>Teşhis fazındaki verilere uygun olarak proje yerlerinin belirlenmesi.</p> <p>Daha önceki çalışmalar uyarınca detaylı üst ölçekli final plannın hazırlanması.</p>		<p>Proje inşaatlarının organize edilmesi, kontrol edilmesi ve her konuda desteklenmesi.</p> <p>İnşaat süreci ile ilgili standartların oluşturulması.</p> <p>Açık ihale yapılması.</p> <p>Şantiye sürecinde tasarımdaki tüm aksaklıkların çözülmesi.</p>	
SOSYAL BİLEŞEN	<p>Topluluk ile sosyalleşmenin artırılması ve proje ve işleyiş sürecini tanıtmak için kamuya açık toplantılar düzenlenmesi.</p> <p>Tüm Topluluk temelli organizasyonların ve temsilcilerin tanınması ve sürece davet edilmesi.</p> <p>KEP içerisinde yer alan daha küçük birimler için Topluluk Komitelerinin kurulması.</p> <p>Kentsel Algı Atölyelerinin düzenlenmesi.</p>	<p>Toplulukla toplantılar, atölyeler ve çevre gezileri düzenlenmesi.</p> <p>Toplulukla iletişim halinde olanması, topluluğun gelişmelerle ilgili bilgilendirilmesi ve oluşabilecek kuşkuşların giderilmesi.</p>	<p>Fiziksel, Sosyal ve Kurumsal bileşenler, toplulukla birlikte çalışmaya yönelik "Kentsel Algı Atölyeleri" başlıklı bir dizi atölye çalışması sürecinin başlatılması (KEP'in amacı, kamusal alanlar, konutlar ve donatılar tasarımı toplulukları dahil etmektedir.)</p> <p>(1) Fiziksel bileşende, projenin ilk eskizinin (3 boyutlu model ya da render) oluşturulması.</p> <p>(2) Hangi fikirlerin uygulanabilir olduğunun tespiti için sürecin Kurumsal bileşenle birlikte yürütülmesi. Uygulanabilir olmayan fikirlerin açıklanması ve tartışılması.</p> <p>(3) Bu aşamaları izleyen ikinci atölye çalışmasında ilk eskizin Topluluk Komitelerine sunulması.</p>	<p>İşe ihtiyacı olup uygun projelerde çalışabilecek kişilerin tespit edilmesi.</p> <p>Müteahhidin topluluğa tanıtılması, neden ve nasıl seçildiğinin topluluğa anlatılması, rüyet iddialarının cevaplanması.</p> <p>Topluluk Komitelerinin gerekli tüm bilgiyi topluluk içerisinde yayması.</p>	<p>Uygulanacak programların topluluğa tanıtılması.</p> <p>Katılımın sağlanması için gerekli iletişimin kurulması.</p> <p>Programlardan faydalabilecek kişilerin tespit edilmesi.</p> <p>Topluluğun sahiplenmesinin sağlanması.</p> <p>Topluluğun özel aktivite istek ve önerilerinin programların yapısı içerisinde değerlendirilmesinin sağlanması.</p>
KURUMSAL BİLEŞEN	<p>Yerel yönetimin tüm kurum ve organlarının sürece katkı verebilmesi ve işbirliği yapabilmesi için tüm kurum ve organlara KEP'in tanıtılması, projenin amaç ve prensiplerinin aktarılması.</p> <p>Kurumlararası işbirliğini başlatmak üzere, yerel yönetimin tüm kurum ve organlarıyla, işbirliği ve katkı sağlamak konusunda kendi rol çerçevelerini çizen mutabakatın ve taahhüdünün yapılması.</p> <p>Tüm kurumların, gelinen durum ve sürecin önemli sonuçları ile ilgili olarak bilgilendirilmesi ve iletişim halinde tutulması.</p> <p>Yerel yönetim dışındaki kurumlar arasında toplantılar yapılması ve KEP'in tanıtılması.</p> <p>Kurumlar arası ve sektörler arası koordinasyon ve işbirliğinin nasıl işleyeceğine dair (fonlama, kurumsal destek, program ve bütçe vb. konularda) ana hatların çizilmesi, planlama yapılması.</p>	<p>Sürecin durumu ve elde edilen sonuçlarla ilgili tüm kurumların bilgilendirilmesi ve iletişiminin sağlanması.</p> <p>Yerel yönetimin potansiyel olarak katkı sağlayacak kurum ve organlarıyla işbirliği yapılması.</p> <p>Yerel yönetim dışında potansiyel olarak katkı sağlayacak kurumlarla işbirliği yapılması.</p>		<p>Tüm teknik alt yapının sağlanması.</p> <p>Tüm mali desteğin sağlanması.</p> <p>Tüm kaynakların koordine edilmesi.</p> <p>Teknik ve sosyal hizmetin ihtiyaç olduğu her durumda sunulması.</p>	<p>Tüm projelerin teknik bakımlarının ve yönetimin yapılması.</p> <p>Tüm özellikli programların tasarlanması ve sürekliliğinin sağlanması.</p> <p>Gelen istek ve öneriler doğrultusunda program geliştirme ve iyileştirmelerin yapılması.</p>

Tablo 2. Fiziksel, Sosyal ve Kurumsal Bileşenler bağlamında KEP Fazları. Calderon (2008)'den yazarlar tarafından tablolaştırılmış ve türkçeleştirmiştir.

1. Aşama: "Teşhis"

İlk aşamada “Kentsel Algı Atölyeleri” adı verilen toplantılar ve saha gezileri kapsamında noktasal teşhisler yapılmış (Şekil 5), problem ve fırsatlar belirlenmiştir. Teşhis aşamasında tüm KEP bölgesi taranmıştır (Alcaldia de Medellin, 2007a, aktaran Calderon, 2012).

Teşhis fazında tüm alan sakinleri ile toplantılar gerçekleştirilmiştir. Bu toplantılarda yapılan çalışmalar ve yöntemler aktarılmış, istekleri, görüşleri, beklentileri alınarak KEP sürecinin nasıl ilerleyeceği aktarılmış ve önerileri alınmıştır. Bu toplantıların bir tür “terapi” işlevi gördüğü unutulmamalıdır. Daha önceki dönemlerden şikâyetler, rahatsızlıklar dinlenmiş ve kayda geçirilmiştir.



Şekil 5. EDU’dan aktaran Calderon, 2012. Sağdaki harita, Kuzeydoğu bölgesinde katılımcıların yürüyerek kat ettiği mesafeleri göstermektedir.

Sürecin genel sorun tespitine ilişkin ilk aşamalarından itibaren var olagelen, herhangi bir seçime gerek duyulmaksızın, süreçte sıyrılan ve alanı temsil eden gönüllü alan sakinleri, bu aşamada, bağlı buldukları topluluğu temsil etmek üzere *topluluk komiteleri* altında toplanmıştır. Komiteler, çalışmanın her etabında alan sakinlerini bilgilendirmiş, genel beklenti ve sorunları çalışmaya yansıtmıştır (Şekil 6). Bu toplantılar sırasında topluluk arasından sıyrılan, toplulukla bağları güçlü gönüllüler daha sonraki aşamalarda yapılanlar ile ilgili topluluğu bilgilendirmek ve süreci yönetenlerle topluluk arasında bağ oluşturmak, topluluk görüşlerini daha detaylı projeler üzerinde çalışırken yansıtmak üzere KEP takımlarına alınmıştır. Bu KEP takım üyeleri iletişimi ve topluluk ile ilişkilerini geliştirmeleri üzere çeşitli eğitimlerden (iletişim becerileri, liderlik vb.) geçirilmiştir.

Daha önce yönetimce oluşturulmuş olan eğitim, istihdam, kültür, spor, sağlık ve rekreasyon programlarının bir envanteri, söz konusu programlardan hangilerinin plan kapsamına alınacağı belirlenmesi açısından, yine bu aşamada topluluk komiteleri ile sürekli toplantılar aracılığıyla tartışılmıştır (Calderon, 2012).

Yerel yönetimin tüm kurum ve organları, kurumlar arası iş birliğini başlatmak üzere, kendi rol çerçevelerini çizen taahhütleri bu aşamada imzalamıştır.



Şekil 6. Komite toplantılarından örnek, EDU, 2017.

2. Aşama: “Planlama”

Planlama grubu, ilk aşamada belirlenen ihtiyaca yönelik plan(lar) hazırlamıştır. Sorunlar bağlamında ortaya konmuş olan ihtiyaçlar kısmen somutlaşmıştır. Bu ihtiyaç örneğinin bir okul ise, eğitim programlarını, hatta bir eğitim sistemini, eğitim binasını/binalarını, destek etkinlikleri kapsayacak şekilde bir öneri alan tespit edilmiştir. Calderon (2012), bu fazda KEP Takımlarının, projelerin uygulaması için öncelik ve sıralamayı oluşturduğundan söz eder. Daha geniş toplumsal bilgilendirme için yerel radyolar, TV programları, gazete ve billboardlar gibi çeşitli iletişim kanalları kullanılmıştır.

Bu aşamada, müdahale kategorisine göre kılavuz standartları oluşturulmuştur. Yerel yönetimin potansiyel olarak katkı sağlayacak organlarının yanı sıra, yerel yönetim dışında katkı sağlayabilecek kurumlarla işbirlikleri yapılmıştır.

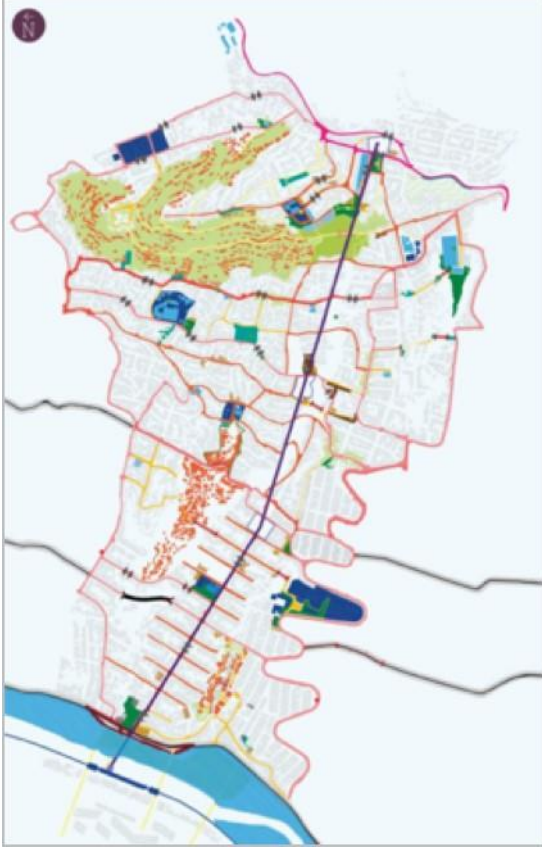
3. Aşama: “Tasarım”

Planlama aşamasında belirlenmiş olan ihtiyaca yönelik çalışmalar fizik tasarıma dönüşecek şekilde gelişmiştir. Burada temel yöntem *Rüya ve Fikirler Atölyesi* olmuştur. Bu atölyeler tüm paydaşların katılımıyla düzenlenmiş, çocukların ve yaşlıların katılımı için özel bir çaba harcanmıştır. Toplantıların da bir parçası olduğu bu atölyelerde katılımcılara yöneltilen temel sorular şunlar olmuştur: (Örneğin) parkımın nasıl olmasını hayal ediyorum? Bu yer bana ne anlam ifade ediyor? Hangi anılarımı canlandırıyor? Parkta nelerin olmasını isterim? Parkıma ne isim veririm? (Blanco ve Kobayashi, 2009: 85). Sosyal, kültürel veya eğitimsel aktiviteler yardımıyla yürütülen atölyelerde katılımcılar, örneğin nasıl bir okul istediklerini, kendilerine verilen kağıt ve kalemleri kullanarak, çoğunlukla da çizerek ifade etmiştir (Alcaldia de Medellin, 2007a, aktaran Calderon, 2012) (Şekil 7).



Şekil 7. Rüya ve Fikirler Atölyesi, atölye süreci. Soldaki iki görsel EDU, aktaran Calderon, 2012; sağdaki görsel EDU, aktaran Blanco ve Kobayashi, 2009: 88.

Bu aşamada KEP Takımları içerisinde yer alan tasarımcılar (mimar, kentsel tasarımcı, peyzaj mimarı), toplulukların rüya ve fikirlerinden yola çıkarak ilk eskiz çalışmasını yapmıştır. Ekibin, katılımcıların ürettikleri eskizleri dikkate alarak oluşturduğu eskizler, yine bu aşamada katılımcılarla paylaşılmış, görüşler alınmıştır. Toplantı ve atölyelerin akışı eskizleri de yönlendirmiştir. Tasarım böylece detaylandırılmış ve proje haline getirilmiştir (Şekil 8). Son durum; özellikle KEP takımı içerisinde bulunan topluluk temsilcileri tarafından, broşür, billboardlar ve kamu duyuruları aracılığıyla toplumla paylaşılmıştır (Alcaldia de Medellin, 2007a, aktaran Calderon, 2012).



Şekil 8. Kuzeydoğu Kentsel Entegrasyon Projesi. Andrés Osorio Gaviria, 2015: 8.

Bu aşamayla ilgili dikkat çekici nokta, insanların daha çok değer vereceği ve kullanacağı kamusal alanlar ve etkinlikler için, yüksek kaliteli tasarım ve malzemeye ihtiyaç olduğuna dair inançtır (Echeverri, 2006, aktaran Calderon, 2012). Yazar, bazı kamu donatılarının mimari yarışmaya açılmasını bu inanca dayandırmaktadır.

4. Aşama: “Uygulama”

Bu aşamada temel olarak, belediyenin farklı birimlerinin, inşaatların finansı ve yönetimi için görev ve projeler üretecek şekilde koordinasyonu ve yetki aktarımları gerçekleşmiştir (Calderon, 2012). KEP takımları, alan sakinlerinin şüphe, fikir ve iddialarını çözebilmek için düzenli olarak alanı ziyaret etmiştir.

Projenin bu ayağında bölge sakinlerinden ücretli işgücü olarak hizmet alınmıştır. Nitekim alandaki yüksek işsizlik oranı, KEP modeli tarafından alan sakinlerinin istihdamı yoluyla çözülmüştür. İnşaat aşamasında kullanılan işgücünün %92’si (yaklaşık olarak 3.400 yeni iş) alan sakinlerinden sağlanmıştır (EDU, 2007a, aktaran Calderon, 2012). Buna ek olarak, belirlenen evlerin yıkımı ile ilgili görev, daha önce çete mensubu olan ve barış anlaşması yaparak belediyenin sosyal programlarına dâhil olan kişilere verilmiştir (Alcaldia de Medellin, 2007a, aktaran Calderon, 2012).

5. Aşama: “Aktivasyon/Devamlılık”

Uygulaması gerçekleşen proje ile ilgili sürecin devamlılığının sağlanması KEP’in bir parçasıdır. Projenin yürütmesi için kullanılması ve benimsenmesinin gerekli olduğuna ilişkin bir mutabakat oluşmuştur. Bu yönde gerekli olan her türlü toplumsal, ekonomik, mekânsal ve siyasal destek verilmiş ve araçlar oluşturulmuştur.

KEP Projelerinin Calderon’un aktardığı (2012) bir başka özelliği de, yeni kamusal mekânların ve donatıların inşasından sonra tamamlanmış olarak kabul edilmemeleridir. Sosyal şehirciliğe ilişkin entegre politikalar gereği, fiziksel dönüşümün eğitim, spor ve rekreasyon, kültür ve ekonomik kalkınma programları ile el ele yürütmesi önemliydi. Bu son aşamanın önemi, tüm topluma, yeni mekan, aktivite ve programları göstermek, bu mekan ve donatıları mahallelerdeki yeni toplumsal ve fiziksel nirengiler olarak görmelerini sağlamaktı (Fajardo V., 2007, aktaran Calderon 2012). Böylece yaratılması planlanan sahiplenme duygusu, sözü edilen mekân ve aktivitelerin korunabilmesini ve sürdürülebilmesini sağlayacaktı.

Topluluklar, bu aktivasyon aktivitelerinin tasarımına ve sergilenmesine davet edildi, yerel gruplar bu etkinliklerde performanslarını sergilediler. Bu etkinlikler sırasında, yönetim ve toplum arasında *Kentli Sözleşmesi* adında sembolik bir anlaşma da imzalandı. Bu anlaşma bir yönüyle toplulukların sözü edilen mekân ve aktiviteleri uygun şekillerde kullanacağını garanti altına alırken, diğer yanı sıra yönetime bakım, koruma ve süreklilik açısından ödevler yükliyordu (Urbanismo Social, 2007, aktaran Calderon, 2012).

Aktivite ve programların yeni kamusal mekânlarla entegrasyonuna önemli bir örnek Mingo Festivali’dir. Festival, alandaki ana kamusal alanlardan birinde bir ay süreyle yer alan bir sokak pazarı etkinliğidir. Bu etkinlik, mahalle sakinlerinin iş bulmalarına yardım edecek yetenekleri geliştirme ya da kendi işyerlerini açma yönünde eğitim ve destek sağlayan bir kurumsal programa bağlıdır. Küçük aile işletmelerinden oluşan büyük bir grup ve Kuzeydoğu bölgesindeki yerel girişimcilerin yanı sıra diğer topluluklar da bu pazarda ürünlerini satma ve tanıtmaya fırsatı bulmaktadır. Pazar, daha çok insanı bir araya getirmek amacıyla, genellikle konserler ya da sanatsal ve kültürel etkinliklerle birlikte organize edilir. Altyapı çalışmalarının yanı sıra organizasyon ve tanıtıma da belediyenin teşkilatlarının katılım sağladığı söylenmektedir (Calderon, 2012). Yazar, sosyal-kurumsal programları yeni kamusal alan ve tesislerle entegre eden diğer örnekler arasında; günlük bakım merkezlerinde kullanılan futbol okulları, oyun alanları ve spor faaliyetlerini, yetişkin ve yaşlılar için sağlık ve spor aktivitelerini, film, müzik ve dans festivallerini, sergileri saymaktadır.



Şekil 9. EDU, aktaran Calderon, 2012.

Bu aşamanın görevlerinden sonuncusu ise kente yeni projeleri göstermek ve tanıtmaktı. Bu görev çeşitli yayınlar, yerel, ulusal ve uluslararası konferanslar, TV ve radyo şovları, alana önemli kişilerce

gerçekleştirilen ziyaretler (çeşitli ülkelerin cumhurbaşkanları gibi) yoluyla gerçekleştirildi (Alcaldia de Medellin, 2007a, aktaran Calderon, 2012).

Tüm bu süreçlerin sonunda *Kuzeydoğu KEP*'te metropoliten kütüphane, girişimcilik üzerine eğitim veren bir kurum, günlük bakım merkezleri, spor alanları ve okulları içeren toplam 16.000 metrekare büyüklüğünde kamusal donatılarının yanı sıra 200.000 metrekare kamusal alan inşa edildi (Şekil 10, Şekil 11, Şekil 12). Kamusal katılım bağlamında KEP, 400 civarında aktivite organize etti (açık celseler, Topluluk Komiteleri ile toplantılar ve atölyeler). Ek olarak, 80 aktivasyon etkinliği gerçekleştirildi (EDU, 2007b, aktaran Calderon 2012).



Şekil 10. Hayalgücü Parkı ve Andalucía Bulvarı. EDU, 2004, aktaran Andrés Osorio Gaviria, 2015: 13.



Şekil 11. Kuzeydoğu KEP'ten 3 kamusal alan örneği: öncesi ve sonrası. EDU, aktaran Calderon, 2012.



Şekil 12. Çocuk Oyun Alanları. Soldaki görsel: Moreno, 2006, aktaran Andrés Osorio Gaviria, 2015; sağdaki görsel: Acosta Restrepo, 2016.

DEĞERLENDİRME VE SONUÇ

Karar alma süreçlerine toplulukların katılımının hangi aşamalarla, hangi yöntemlerle sağlanabileceği gerek batıda gerekse gelişmekte olan ülkelerde tartışılmakta olan konulardan biridir. İlgili çalışmalar, toplulukları güçlendirmenin katılımı sağlamak konusunda temel ön koşullardan biri olduğunu göstermektedir. Bu makalede ele alınan Medellin de, toplulukların güçlendirilmesini hedefleyen Kentsel Entegrasyon Projeleri (KEP'ler) ile özellikle gelişmekte olan ülkeler için önemli bir örnek niteliğindedir.

KEP'ler, Kolombiya ve Medellin için çok önemli sorunlardan biri olan enformel yerleşimlerde yaşayan halk ile “formel” kent arasında entegrasyonun sağlanması yolunda çok önemli bir girişim olarak değerlendirilmektedir. Kentsel Proje, sorunun tam çözümü olmasa da, topluma entegre olamamış ve kendini hiçbir zaman kentin meşru bir parçası olarak hissetmemiş insanlar için yeniden yurttaşlık hissi yaratan kültürel ve sosyal dönüşümün kullanışlı bir aracıdır (Andrés Osorio Gaviria, 2015: 19). Kuzeydoğu KEP uygulamasının ilgi çekici bir unsuru, topluluk üyelerini, genişletilmiş imkânları ile yeni çevrelerinin tüm avantajlarından faydalanmaya ve yeni tesis ve mekânların sürdürülebilir kılınmasında aktif rol almaya nasıl hazırlayabildiğidir (Acosta Restrepo, 2016: 78). Kuzeydoğu KEP, yerelde oluşan yenilikçi ve umut verici politikaları ulusal düzeydeki politikalarla birleştirmeyi başarabilmiş nadir örneklerden biri[i] olarak ifade edilmektedir (Magalhães, 2016: 9).

Mekânsal ihtiyaçların karşılanabileceği yeterli alanların olmadığı enformel yerleşimler içerisinde yeni bir kamusal alan yaratma fırsatı; aidiyet hissinin artırılması, yerleşimcilere meşruiyetlerinin tanındığı mesajının verilmesi ve kamusal servisler için paylaşılan alanlarda güvenlik ihtiyacının yüksek olduğunun bölge yerleşimcilerine anlatılabilmesi için bir araç haline gelmiştir (Blanco ve Kobayashi, 2009: 88). Kentlilerin sosyalleştiği yerler olarak kamusal alanlar, kentlilik gururu ve sosyal kaynaşmanın artırılmasında, Medellin’de merkezi bir rol almıştır (Magalhães, 2016: 7). Kuzeydoğu Komünü’ndeki müdahale, tasarımları ile dünya çapında ses getiren önemli tesislerin yaratılması ile tasarımın düzeyini yükseltmiştir. Bu tasarımlar, modern estetik formları kullanarak, enformel bir yerleşimin nasıl görüldüğü algısını yıkmış ve faydacı tasarımın ötesine geçmiştir (Trujillo, 2012:69). Yazara göre kaliteli, estetik tasarımdan, Kuzeydoğu Komünü ve birkaç yerde daha enformel yerleşimler ve formel kent arasındaki ayrımı bulanıklaştırmak ve meşruiyet kazandırmak için faydalanılmıştır. Yaya bağlantıları kurarak insanlar bir araya getirilmiş, telemetro (*metrocable*) aracılığıyla formel ve enformel yerleşmeler arasında ilişki kurulmuş; Sokaklar, park ve meydanlar tasarlayarak ortak kullanım alanları yaratılmış; Kamu yapıları, sanat ve kentleşmeyi kullanarak kimlik yaratılmıştır (Carracedo Garcia-Villalba, 2013).

Kuzeydoğu KEP; yerel halkın, yerel yönetimler, STK'lar ve diğer ilgili kurumlarla etkileşim içine girmesini sağlamak için, sosyal ve kurumsal yaklaşımların iç içe geçmiş olduğu en karmaşık katılım stratejilerini kullanmıştır (Trujillo, 2012:71). Yerel topluluk ve yerel yönetim arasındaki yakın ilişkinin geliştirilmesi, enformel yerleşim alanlarındaki zorlu sürecin altından kalkabilecek uzlaşmalı çözüme ulaşmanın bir yolu olarak önerilmektedir (Blanco ve Kobayashi, 2009: 88). Bu stratejiler, alan sakinlerini, fiziksel tasarımın bileşenleri kadar karar alma süreçlerinin de bir parçası haline getirmeyi amaçlamıştır (Trujillo, 2012:71). Topluluk katılım süreçleri, daha eşitlikçi bir toplum için ilk basamak olarak, uzlaşma seviyesini arttırması ve yerel toplulukları güçlendirmesi nedeni ile bu projede gerçekten önemli bir yer kazanmıştır (Andrés Osorio Gaviria, 2015: 18).

Bu örnekte, kısa dönemli popülist yaklaşımlar yerine uzun vadeli perspektiflere dayanan sağlam bir politik iradenin olduğu görülmektedir (Blanco ve Kobayashi, 2009: 88) Bununla birlikte yazarlar, güçlü bir işbirliği yaratma sürecinin, genellikle orijinal programa göre uzatılmış süreler ve taraflarla yapılan uzayan görüşmelere dayanan karmaşık bir yapısı olduğuna dikkat çekmektedir. Topluluk eylem planlama yaklaşım unsurlarının kullanıldığı Kuzeydoğu Komünü örneği, Trujillo'ya göre (2012: 78) topluluk katılımı yaklaşımını kanıtlanmıştır.

Yukarıda da kısaca özetlendiği üzere “Medellin Mucizesi” olarak tariflenen başarı öyküsünün odağında ne kentsel proje tasarlamak ne de kentsel projelere halkın katılımını sağlayabilmek olmamıştır. Tam tersine, kentsel mekâna ilişkin ortak karar alma pratikleri, katılımcı toplumu inşa eden basamaklar olarak düşünülmüş, amaç, birlikteliğe inanan “güçlü” bir toplum inşa etmek olmuştur. Sistem, aktif yurttaş katılımını metropolitan ölçekten mahalle ölçeğine kadar içerdiği için kentli nüfus üzerinde saygınlık kazanmıştır (Davila ve Daste, 2011). Bu katılımcı süreçte tasarım bir amaç değil, toplulukların güçlendirilmesi için bir araçtır. Sürecin sadece fizik mekân tasarlamaktan ibaret olmaması, aktivite ve programlar ile iç içe geçmiş bir şekilde sürdürülmesi, toplulukların rolünün önemine ve güçlendirme çabasına ilişkin önemli bir göstergedir. Bu bütüncül yaklaşım içerisinde alan sakinleri, mekâna ilişkin kararlara da, benimseyici ve sahiplenici bir motivasyonla, dâhil olmuştur.

KAYNAKLAR

- Abbott, J. (1996). *Sharing the City. Community Participation in Urban Management*, UK: Earthscan.
- Acosta Restrepo, P. (2016). *Learning from the Bottom Up*, F. Magalhaes (der.) *Slum Upgrading and Housing in Latin America (s.61-99)*, Inter-American Development Bank
- Arango, B. (2015) *Graffitiour, una fiesta de color y vida en la comuna 13 de Medellín*, CROMOS, <https://cromos.elspectador.com/cultura/coloreando-la-vida-en-la-comuna-13-17798>
- Arnstein, S.R. (1969). “A Ladder of Citizen Participation”, *Journal of the American Institute of Planners*, 35, 4, 216–44.
- Atkinson, R. (2005). “Kentsel Dönüşüm, Ortaklıklar ve Yerel Katılım: İngiltere Deneyimi”, *Uluslararası Kentsel Dönüşüm Uygulamaları Sempozyumu İstanbul 2004 Bildiriler Kitabı*, 87–98.
- Andres Osorio Gaviria, D. (2015) *The Northeastern Urban Integration Project [PUI] Medellín*, Colombia, Urban Development Agency [EDU], http://www.academia.edu/26807633/The_Northeastern_Urban_Integration_Project_PUI_MEDELL%C3%8DN_COLOMBIA_-_Urban_Development_Agency_EDU_
- Betancur, J.J. (2007). “Approaches To The Regularization Of Informal Settlements: The Case Of Primed in Medellín, Colombia”, *Global Urban Development*, Volume 3 Issue 1 November 2007.
- Blanco, C. & Kobayashi, H. (2009). “Urban Transformation In Slum Districts Through Public Space Generation And Cable Transportation At Northeastern Area: Medellín, Colombia”, *The Journal of International Social Research*, Volume 2 / 8 Summer 2009, 75–90.
- Calderon, C.A.A. (2008). *Learning from Slum Upgrading and Participation. A case study of participatory slum upgrading in the emergence of new governance in the city of Medellín–Colombia*, KTH, Department of Urban Planning and Environment Division of Environmental Strategies Research – fms, Degree Project SoM EX 2008-18, Stockholm.

- Calderon, C. (2012). *Social Urbanism - Integrated and participatory urban upgrading in Medellin, Colombia*. In R. J. Lawrence, H. Turgut & P. Kellett (der.), *Requalifying the Built Environment: Challenges and Responses* (pp. 179-198). Göttingen: Hogrefe Publishing.
- Carracedo García-Villalba, O. (2013) *Regenerating neighborhoods through identity and community places Planning and developing strategies for resilient informal settlements*, 7th Conference of the International Forum on Urbanism. IFOU. Tainan. Taiwan.
- Carracedo García-Villalba, O. (2014). *Shaping informality. The role of street-based strategies in revitalizing informal and low-income areas*, 7th International Urban Design Conference Designing Productive Cities – 2014, Conference Proceedings Peer Reviewed, Association for Sustainability in Business Inc., ISBN: 978-1-922232-20-5
- Carter, A. (2000). “Strategy and Partnership in Urban Regeneration”, Roberts, P ve Skyes, H. (der.), *Urban Regeneration: A Handbook* (s.37-58), London: Sage Publications, 37–58.
- Castello, G., GurzaLavalle, A., Houtzager, P.P. (2007). “Civil Organizations and Political Representation in Brazil’s Participator Institutions”, A. Cornwall ve Vera S.C.C. (der.) *Spaces for Change? The Politics of Citizen Participation in New Democratic Arenas* (s.114-130), Londra: ZedBooks.
- Choguill, M.B.G. (1996). *A ladder of community participation for underdeveloped countries*, *Habitat Int*, 20(3), 431–444.
- Cornwall, A. & Coelho, V.S.P. (2007). “Spaces for Change? The Politics of Citizen Participation in New Democratic Arenas”, A. Cornwall ve Vera S.C.C. (der.), *Spaces for Change? The Politics of Citizen Participation in New Democratic Arenas* (s.1-32), Londra: ZedBooks
- Das, A.K. & Takahashi, L.M. (2009). *Evolving institutional arrangements, scaling up, and sustainability emerging issues in participatory slum upgrading in Ahmedabad, India*, *J.Plan.Educ.Res*, 29 (2), 213–232.
- Davilla, J.D. & Daste, D. (2011). *Poverty, participation and aerial cable-cars: A case study of Medellín*, 12th NAERUS Annual Conference ‘The city at a human scale’, Faculty of Architecture, Universidad Politécnica de Madrid 20-22 October 2011, <https://opendocs.ids.ac.uk/opendocs/ds2/stream/?#/documents/47914/page/1>
- EDU (2017). <http://www.edu.gov.co/site/actualidad/1691-57-nuevas-familias-ingresaron-al-censo-de-vivienda-de-naranjal>, (son erişim tarihi 09.12.2017)
- Fandino, S. (2010). “Community Participation and the Sustainability of the Settlement Upgrading Process”, E. Rojas (ed.) *Building Cities Neighbourhood Upgradind and Urban Quality of Life*. Washington: IDB.
- Geisinger, J. (2013) *Connective Spaces and Social Capital in Medellín*, *The Architectural League NY*, <http://archleague.org/2013/03/connective-spaces-and-social-capital-in-medellin-by-jeff-geisinger/>
- Hassan, G.F., El Hefnawi, A., El Refaie, M. (2011). “Efficiency of participation in planning”, *Alexandria Engineering Journal* (2011) 50, 203–212.
- Hastings, A. (1996). “Unravelling the process of 'partnership' in Urban Regeneration Policy”, *Urban Studies*, 33, 253–268.
- Henderson, P. (2005). *Including the Excluded: From Practice to Policy in European Community Development*. Bristol: PolicyPress.
- Hou, J. (2011) “Citizen design Participation and Beyond”, *Companion to Urban Design içinde*, Banerjee T & Loukaitou-Sideris A (der.), London: Routledge.
- Ismail, A. (2011). “The Technical Training Resource Centre (TTRC): building community architects”, *International Institute for Environment and Development (IIED)*, Vol 23(1): 183–193. DOI: 10.1177/0956247810396057
- Ismail, WAW, Said, I (2015). *Integrating the Community in Urban Design and Planning of Public Spaces: A review in Malaysian cities*, *Procedia – Social and Behavioral Sciences* 168 (2015) 357 – 364.
- Lee, C.M., Lee, J.H., Yim, C.H. (2003). “A Revenue-sharing Model of Residential Redevelopment Projects: The Case of the Hapdong Redevelopment Scheme in Seoul, Korea”, *Urban Studies*, Vol. 40, No. 11, 2223–2237.
- Layson, J.P. & Nankai, X. (2015). “Public participation and satisfaction in urban regeneration projects in Tanzania: The case of Kariakoo, Dar es Salaam”, *Urban, Planning and Transport Research*, 3:1, 68-87, DOI: 10.1080/21650020.2015.1045623

- Maclean, K. (2014) *The 'Medellin Miracle': The politics of crisis, elites and coalitions, research Paper 24, Developmental Leadership Program.*
- Magalhaes, F. (2016). "Critical Policy Choices in Slum Upgrading", F. Magalhaes (der.) *Slum Upgrading and Housing in Latin America (s.1-11), Inter-American Development Bank.*
- McCarthy, J. (2005), "Kentsel Dönüşümde Ortaklık Pratiği", Özdemir, D. A., Özden P. P., Özdemir, D. A., Özden P. P. ve Turgut, S. R. (der.), *Uluslararası Kentsel Dönüşüm Uygulamaları Sempozyumu İstanbul 2004 Bildiriler Kitabı, İstanbul: Küçükçekmece Belediyesi Yayınları Tayf Matbaası.*
- McEwan, C. (2002) "Bringing government to the people: women, local governance and community participation in South Africa", *Geoforum 34 (2003) 469–481.*
- Mohanty, R. (2007). "Gendered Subjects, the State and Participatory Spaces: The Politics of Domesticating Participation in Rural India", A. Cornwall ve Vera S.C.C. (der.), *Spaces for Change? The Politics of Citizen Participation in New Democratic Arenas (s.76-94), Londra: ZedBooks.*
- Perkins, D.D., Florin, P., Rich, R.C., Wandersman, A., Cbavis, D.M. (1990). "Participation and the Social and Physical Environment of Residential Blocks: Crime and Community Context", *American Journal of Community Psychology, Vol. 18, No. 1.*
- Rios, M. (2008). "Envisioning Citizenship: Toward a Polity Approach in Urban Design," *Journal of Urban Design, 13(2): 213–229.*
- Rodgers, D. (2007). "Subverting the Spaces of Invitation? Local Politics and Participatory Budgeting in Post-Crisis Buenos Aires", A. Cornwall ve Vera S.C.C. (der.), *Spaces for Change? The Politics of Citizen Participation in New Democratic Arenas, Londra: ZedBooks.*
- Sadiqi, Z., Trigunarsyah, B. ve Coffey, V. (2017). "Framework for community participation in post-disaster housing reconstruction projects: A case of Afghanistan", *International Journal of Project Management 35 (2017) 900–912.*
- Sanoff, H. (2000). *Community Participation Methods in Design and Planning. New York: John Wiley&Sons, Inc.*
- Sotomayor, L. (2017). "Dealing with Dangerous Spaces. The Construction of Urban Policy in Medellín", *Latin American Perspectives, Issue 213, Vol. 44 No. 2, March 2017, 71–90, DOI: 10.1177/0094582X16682758*
- Swapan, M.S.H. (2014). "Realities of community participation in metropolitan planning in Bangladesh: A comparative study of citizens and planning practitioners' perceptions", *Habitat International 43 (2014) 191–197.*
- Trujillo, T. A. (2012) *Spatial and process strategies toward the formalization and integration of the informal settlement, Villa 31, in Buenos Aires, Argentina, A thesis submitted in partial fulfillment of the requirements for the degree of Master of Urban Planning University of Washington, Department of Urban Design and Planning.*
- UN-Habitat (2003). *The Challenge of Slums. Global Report on Human Settlements 2003. United Nations Human Settlements Programme. Sterling: EARTHSCAN.*
- Williams, J.J. (2007). "Social Change and Community Participation: The Case of Health Facilities Boards in the Western Cape of South Africa", A. Cornwall ve Vera S.C.C. (der.), *Spaces for Change? The Politics of Citizen Participation in New Democratic Arenas (s.95-113), Londra: ZedBooks.*
- WSJ (2012). *City of the Year Medellin, WSJ, online.wsj.com/ad/cityoftheyear, (son erişim tarihi 12.09.2017).*
- Valladares, A. (2017). "Successes and failures of participation-in-design: Cases from Old Havana, Cuba", *Frontiers of Architectural Research (2017) 6, 401–411.*

ⁱThe Urban Land Institute, Citibank ve Wall Street Journal'in sponsorluğu.

ⁱⁱGlobal Agenda Council on the Future of Cities, 2015.

ⁱⁱⁱEDU, merkezi otoriteden bağımsız, belediye bünyesinde bir devlet kurumudur. EDU, tüm kentsel projeleri kayata geçirmekle yükümlüdür.