

KAYITDIŞI (HÂRİC EZ-DEFTER) VE “GAYRİMESKÛN” (HÂLİ EZ-RAİYYET) YERLERİN OSMANLI SINIR BOYLARININ ŞEKİLLENMESİNDE ETKİSİ

Éva Sz. SIMON*

Öz

Osmanlı İmparatorluğu, 16. yüzyılda yalnız ordusunu değil kamu yönetimini de fethin hizmetine sunmuştur. Macar Krallığı'nın sınırlarına ilişkin olarak hazırlanan mufassal defterler ile Macar devletinin vergi kayıtlarında yer alan çeşitli terimlerin karşılaştırmalı surette analiz edilmesi söz konusu terimlerin sınır bölgelerine özgü anlamlarının ayrıntılı bir biçimde açıklanmasını olanaklı kılmaktadır. Bu terimler yardımıyla yalnızca Osmanlı İmparatorluğu'nun defterlerde karşımıza çıkan idari sınırlarını belirlemiş olmakla kalmıyor; aynı zamanda farklı türdeki (askeri, vergilendirmeye ilişkin, idari) sınırların birbirleriyle bağlantılarını temel almak suretiyle genişlemenin stratejisini ve dönemsel aşamalarını da tespit edebiliyoruz.

Anahtar sözcükler: Osmanlı İmparatorluğu, Habsburglar, Macar serhaddi, Zigetvar sancağı, askeri sınır, vergilendirme sınırı, idari sınır.

Günümüze gelinceye dek Macaristan topraklarına ilişkin olarak hazırlanan mufassal tahrir defterlerinde yer alan yerleşim birimlerinin adlarından yola çıkarak elde edilen veriler doğrultusunda sınır boylarında Osmanlı kamu yönetimine tabi durumdaki birçok yerleşim biriminin taslak haritaları çizilmiştir.¹ Söz konusu defterlerde bulunan yer adları, Macar topraklarının Osmanlı İmparatorluğu tarafından „egemenlik altına” alındığı belli bir zaman dilimi içindeki siyasi, daha doğrusu *idari sınırı* saptamaktadırlar.² Ne var ki sözü edilen bu sınır çizgisi hiçbir zaman için Osmanlı İmparatorluğu ile Macar Krallığı

* Macar Milli Arşivi, Budapeşte, simon.eva@mnl.gov.hu. Bu çalışma OTKA (Ulusal Bilimsel Araştırma Temel Programları) K 108919 sayılı araştırma çalışmaları projesinin desteğiyle hazırlanmıştır.

¹ Fekete, L., *A Hatvani Szandzsák 1550. Évi Adóösszeírása [Hatvan Sancağı'nın 1550 Yılına Ait Vergi Kayıtları]*, Jászberény: Jász Múzeum, 1968; Káldy-Nagy, G., *A Budai Szandzsák 1559. Évi Összeírása [Budin Sancağı'nın 1559 Yılına Ait Kayıtları]*, Budapest: Pest Megyei Levéltár, 1982; aynı müellif, *A Gyulai Szandzsák 1567. és 1579. Évi Összeírása [Gyula Sancağı'nın 1567 ve 1579 Yılına Ait Kayıtları]*, Békéscsaba: Békés Megyei Levéltár, 1982; Dávid, G., *Osmanlı Macaristan'ında Toplum, Ekonomi ve Yönetim: 16. Yüzyılda Simontornya Sancağı*, çev. Hilmi Ortaç, İstanbul: Tarih Vakfı Yurt Yayınları, 1999; Bayerle, G., *A Hatvani Szandzsák Adóösszeírása 1570-ből. [Hatvan Sancağı'nın 1570 Yılına Ait Vergi Kayıtları] Defter-i Mufassal-i Liva-i Hatvan*, Hatvan: Hatvany Múzeum, 1998; Káldy-Nagy, G., *A Csanádi Szandzsák 1567. és 1579. Évi Összeírása [Csanád Sancağı'nın 1567 ve 1579 Yılına Ait Kayıtları]*, Szeged: Csongrád Megyei Levéltár, 2000; aynı müellif, *A Szegedi Szandzsák Települései, Lakosai és Török Birtokosai 1570-ben [1570 Yılında Szeged Sancağı'na Bağlı Yerleşim Birimleri, Nüfusu ve Türk Mülk Sahipleri]*, Szeged: Csongrád Megyei Levéltár, 2008; Sz. Simon, É., *A Hódoltság Kívüli „Hódoltság”. [Osmanlı Egemenliği Dışındaki “Osmanlı Egemenliği” Oszmán Terjeszkedés a Délnyugat-Dunántúlon a 16. Század Második Felében [16. Yüzyılın İkinci Yarısında Güneybatı Tunaötesinde Osmanlı Yayılması]*, Budapest: MTA Bölcsészettudományi Kutatóközpont Történettudományi Intézet, 2014.

² Budin'in fethinden sonra Macaristan Krallığı'nın ilga edildiğine ilişkin hatalı görüş. 1541 yılında Macaristan Krallığı'nın toprakları üçe bölünmüştür: 1. Tuna nehrinin batısı ve kuzeyindeki topraklar Habsburg krallarının yönetimine terk edilmesine karşın Macar Devleti hukuken varlığını sürdürmüştür. 2. Tisza nehrinin doğusundaki Macar kontlukları ile bugün Romanya'nın kuzeybatısında yer alan Transilvanya'da Erdel Prenslığı kurulmuştur. 3. Tuna nehri boyunca uzanan topraklar ise Budin Beylerbeyliği olarak doğrudan Osmanlı topraklarına katılmıştır.

arasındaki resmi sınırı ifade etmemiştir. İki devlet arasında 16–17. yüzyıllarda, üzerinde anlaşmaya varılarak siyasi anlamda kesinleştirilmiş herhangi bir sınır çizgisi asla var olmamıştır.³ Sancağa ait defterlerde belirlenmiş olan idari sınır, – söz konusu dönemde yapılan barış antlaşmaları sırasında her iki devlet tarafından da barış görüşmeleri kapsamında temel olarak kabul edilmesine karşın – 16. yüzyılın ikinci yarısından itibaren Osmanlı ve Macar sınır kaleleri boyunca çizilen *askeri sınırla* hemen hemen hiçbir zaman örtüşmemiştir. Akdedilen barış antlaşmalarının, birbirlerine düşman olan devletlerin zayıf düşmeleri durumunda bile uzun süreli bir tutarlılık sağlayamamasının nedenlerinden biri kısmen de olsa bu çelişkili durumdan kaynaklanmaktadır.

Macaristan'daki Osmanlı egemenliği dönemine ilişkin araştırmalarda Osmanlı sınır boyu kalelerinin dışında yer alan ve imparatorluğa yalnızca kağıt üzerinde bağlı gözüken sınır boyu nahiyelerinin varlığına çok önceden beri dikkat çekilmektedir.⁴ Bununla birlikte söz konusu araştırmalarda, Osmanlı İmparatorluğu'nun bu bölgeler üzerinde ne ölçüde etkin olabildiği hususu son zamanlara gelinceye kadar sistematik bir biçimde incelenenmiş değildir. Araştırmamda işte bu sorunun yanıtını aramaktayım. Bu yazıda mufassal defterleri ve bu defterlerde yer alan bölgelere ilişkin terimlerin aynı dönemin Macar vergi kayıtlarında kullanılan vergilendirmeye ilişkin terimlerle karşılaştırıldığı araştırmamdan çıkardığım sonuçları ortaya koyacağım. Örneklemeye yönteminden yararlanmak suretiyle 1566'da Kanuni Sultan Süleyman'ın (1526–1566) son seferinden sonra kurulan Zigetvar (Szigetvár) livasına henüz

³ Macar illerinin ilk mufassal defterlerinin hazırlandığı dönemde, 1546'da, kraliyet orduları başkumandanı Niklas Graf zu Salm, Kral I. Ferdinand'a (1526–1564) şöyle demişti: „*Majesteleri kral ile Türkler arasında herhangi bir sınır çizgisi bulunmamakta; başka bir deyişle resmi anlamda herhangi bir sınır belirlenmiş değil.*” Osmanlılar, 1566 yılındaki seferin ardından İstanbul'da yapılan görüşmelerde sınırların belirlenmesi ve Macar tarafından vergi alınmasının yasaklanması hususu üzerinde önemle durmuşlardır. Bu amaçla 1571 Haziranında Osmanlı sarayı Budin beylerbeyine talimat vererek Osmanlı kamu yönetiminde yararlanılan sancak defterleri temel alınmak suretiyle sınır sorunlarının çözümlenmesi talimatını vermiş; ancak sonuç olarak Osmanlıların anladığı sınır kavramı Hıristiyan ülkelerin sınır kavramından farklı olduğundan sınırların diplomatik düzeyde saptanarak istikrarlı bir hale getirilmesinin mümkün olmadığı görülmüştü. 1610 yılında Kanije'ye ait olan fethedilmiş veya fethedilmemiş yerleşim birimleri hakkında yeniden bir liste düzenlenmiş; ancak bu kayıtlara daha sonra taraflardan hiçbiri uymamıştır. Pálffy, G., *A Császárváros Védelmében. A Győri Főkapitányság Története 1526–1598 [İmparatorluk Şehrinin Savunmasında, Győr Başkomutanlığının Tarihi 1526–1598]*, Győr: Győr-Moson-Sopron Megye Győri Levéltára, 1999, s. 158, dipnot 3; Szakály, F., *Magyar Adóztatás a Török Hódoltságban [Türk Egemenliği Döneminde Macar Vergilendirmesi]*, Budapest: Akadémiai Kiadó, 1981, s. 99; Molnár, M. F., *Az Oszmán és a Habsburg Birodalom Közti Határ Kijelölése a Karlócai Békét Követően (1699–1701) [Karlofça Barışının Ardından Osmanlı ve Habsburg İmparatorlukları Arasındaki Sınırların Belirlenmesi (1699–1701)]*, yayımlanmamış doktora tezi, ELTE Budapest, 2008, s. 22 ve genel olarak s. 14, 26–34; Várkonyi, Á. R., *A Királyi Magyarország 1541–1686 [Krallık Macaristan'ı 1541–1686]*, Budapest: Vince Kiadó, 1999, s. 38. Gilles Veinstein, yeniden sınırlar sorununa ilişkin temel saptamalarda bulunmaktadır: „Megjegyzések az Oszmán Birodalom Európai Hatáiről (14–18. század) [Osmanlı İmparatorluğu'nun Avrupa'daki Sınırları Hakkında (14–18. Yüzyıllar)]”, *Magyar Szemle*, 17 (2008), s. 93–114.

⁴ Hegyi, K., „Aranyásó Szpáhik” a Királyi Magyarországon [Krallık Macaristan'ında „Altın Arayıcısı Sipahiler”], *A Tudomány Szolgálatában [Bilimin Hizmetinde]. Emlékkönyv Benda Kálmán 80. Születésnapjára [Benda Kálmán'ın 80. Doğum Günü Anısına Yayımlanmış Anı Kitabı]*, Budapest: MTA Történettudományi Intézete, 1993, s. 103–111.

kaydedilmiş bölgelerden biri olan Kanije (Kanizsa) nahiyesine ait topraklara ilişkin verilerin analizini yapacağım.⁵ Osmanlı yönetimindeki yerleşim birimlerinin ödemekle yükümlü olduğu vergi oranlarına atıfta bulunan terimler doğrultusunda söz konusu bölge bağlamında imparatorluğun askeri, malî ve idari anlamdaki farklı egemenlik sınırlarını, Macaristan'daki Osmanlı egemenliğinin yapılanma süreci ile özelliklerini ortaya koymak suretiyle saptamakta, sınıflandırmakta ve kesin çizgilerle belirlemektedirim.⁶

23 Eylül 1579 tarihi itibarıyla Zigetvar Sancağı'na ait toprakların vergilendirilmesine yönelik olarak oluşturulan yeni ve mufassal defterinin Ahmed Bey⁷ tarafından tasdik edilmesiyle birlikte oldukça ilginç bir Osmanlı askeri-idari birimi olan Zigetvar Sancağı'na bağlı Kanije nahiyesi de resmi anlamda kurulmuş olmaktadır. Bu topraklar söz konusu dönemde Osmanlı İmparatorluğu'nun sınırları içinde en batıda yer alan arazilerdi. Burada durumu ilginç kılan husus sadece nahiyeye adını veren Kanije kalesindeki Macar askerlerinin aslında Osmanlı yönetiminin bir parçası haline geldiklerini asla bilmemelerinden ibaret değildi.⁸ Bu kalelerdeki askerler Osmanlıları, henüz – büyük bir olasılıkla – karşılaşmayı arzu etmedikleri çapulcular olarak tanımaktaydılar. Bundan daha da ilginç ise yeni bölgenin Macaristan'daki Osmanlı yönetiminin en büyük nahiyesi olarak 3170 km² yüzölçümüne sahip olması ve bünyesinde 528 adet yerleşim birimini barındırmasıydı. Söz konusu yerleşim birimlerinin tümü de Osmanlı devletinin askeri sınırını belirleyen Türk serhat kaleleri düzeninin dışında yer alan, hatta Macar sınır kalelerinin oluşturduğu hattın bir hayli gerisinde, Macar Krallığı'nın iç kesimlerinde yer almaktaydılar.⁹ Bu noktada haklı olarak söz konusu yerleşim birimlerini hangi kriterler doğrultusunda Osmanlı imparatorluk „sınırları” dahilinde yer alan bir parçası olarak görebildiğimiz sorusuyla karşı karşıya kalmaktayız.

⁵ Zigetvar hakkında bkz.: Dávid, G., “Zigetvar”, *TDVIA*, XXXVII, 157-159; Bilge, S. M., *Osmanlı'nın Macaristanı. Osmanlı Hükümetindeki Macaristan'ın Tarihî Coğrafyası ve İdari Taksimatı (1526-1718)*, İstanbul: Kitabevi, 2010, s. 222-225.

⁶ Konu hakkında ayrıntılı olarak: Simon, A *Hódoltság Kívüli „Hódoltság”*, passim ve Sz. Simon, É., “Tapu Defterleri ve ‘Macar’ Kaynaklarına İlişkin Karşılaştırmalı İnceleme Olanakları”, *Osmanlı Coğrafyası Kültürel Arşiv Mirasının Yönetimi ve Tapu Arşivlerinin Rolü Uluslararası Kongresi-Bildiriler*, I, Ankara: Çevre ve Şehircilik Bakanlığı Tapu ve Kadastro Genel Müdürlüğü Arşiv Dairesi Başkanlığı, 2013, s. 239-244. http://www.tkgm.gov.tr/sites/default/files/icerik/ekleri/5-kongre_bildirileri.pdf.

⁷ Ahmed Bey, 1579 yılına ait Zigetvar ve Peçuy sancakları mufassal defterlerini hazırlamıştı. Káldy-Nagy, Gy., *Magyarországi Török Adóösszeírások [Macaristandaki Türk Vergi Kayıtları]*, Budapest: Akadémiai Kiadó, 1970, s. 41.

⁸ Sadrazam Damat İbrahim Paşa'nın orduları ancak 20 yıl kadar sonra 22 Ekim 1600 tarihinde Kanije kalesini ele geçirmişlerdi. Henüz Macarların elinde bulunan kalelerin Osmanlıların idari merkezleri durumuna gelmeleriyle ilgili olarak daha erken döneme ait örneklerle de sık sık karşılaşmaktayız. Başlangıçta Veszprém (Vespirim), Palota (Polata), Pápa (Papa), Vázsony (Vajon), Győr (Yanık) veya bir zamanlar sancağa adını veren Szigetvár (Zigetvar) da bu şekilde, haberleri olmaksızın sancağın- veya nahiyenin merkezi olarak ilan edilmişlerdir.

⁹ Bu durum tek örnek olmamıştır. Eger (Eğri) kalesi, arka planında yer alan küçük kalelerle birlikte 1596 yılında Osmanlıların eline geçmiştir. Bununla birlikte Eger'in gerisinde yer alan Eğri nahiyesi Hatvan (Hatvan) Sancağı kayıtlarında çok önceki dönemlerde de, 1570 yılından itibaren yer almaktaydı. Bayerle, A *Hatvani Szandzsák*, passim.

İlk adım olarak daha sonraki dönemlerde Kanije nahiyesine bağlanacak olan toprakların zaman içinde Osmanlı egemenliği altına giriş sürecinin baştan sona takip edilmesinde yarar vardır. (*Harita 1.*) Aslında bölgenin fethi Zigetvar seferinden on yıl kadar önce başlamış bulunmaktaydı. Budin paşası Toygun Paşa (1553–1556), 1555 sonbaharında gerçekleştirilen saldırı sırasında birçok yerleşim birimi arasında Kanije'nin doğusunda yer alan Babócsa (Babofça) ve Kaposvár'ı (Kapoşvar) da işgal etmişti. Bu olayla aynı dönemde Macar sınır kalesi Kanije'nin bulunduğu bölge içinde kısa süre önce ele geçirilmiş olan sınır kalelerine yaklaşık 50–70 km mesafede yer alan ve stratejik bakımdan önem arz eden güzergâhlar üzerinde bulunan birkaç köy Toygun Paşa'nın birlikleri tarafından vergi ödemeye mecbur bırakılmıştır.¹⁰ Söz konusu dönemde buraları Güney Tunaötesi'nde ilk oluşturulmuş olan Mohács (Mohaç) Sancağı'na bağlanmıştı.¹¹ Bu yerleşim birimleri Osmanlılar tarafından fethedilen toprakların dışında kalmalarına karşın o dönemlerde henüz oldukça belirsiz durumdaki gelirlerinin değerlendirilmesini arzu eden sancakbeyleri tarafından sahip oldukları mülkler arasına katılmışlar ve bundan dolayı da her halükarda egemenlik altına alınmak istenmişlerdir. Bundan on yıl sonra ise 1566 yılındaki sefer sırasında henüz yeni sancak merkezi haline gelen Zigetvar dışında Berzence (Berzençe), Segesd (Segeş) ile bu arada Macarlar tarafından geri alınan Babócsa (Babofça) da Osmanlıların eline geçmiştir. Bununla eşzamanlı olarak daha sonraları Kanije nahiyesi adını alacak olan bölgeye ait toprakların güneydoğu yönündeki sınır şeridinde düzinelerce köy yeniden Osmanlı egemenliğine boyun eğmiş; daha batısında uzanan bölge ise tamamen yakılıp yıkılmıştır. Yeniden fethedilen köyler, buldukları yerler bakımından en yakınlarında yer alan Osmanlı kalelerine hala en azından 35 km'lik mesafede bulunmaktaydılar.

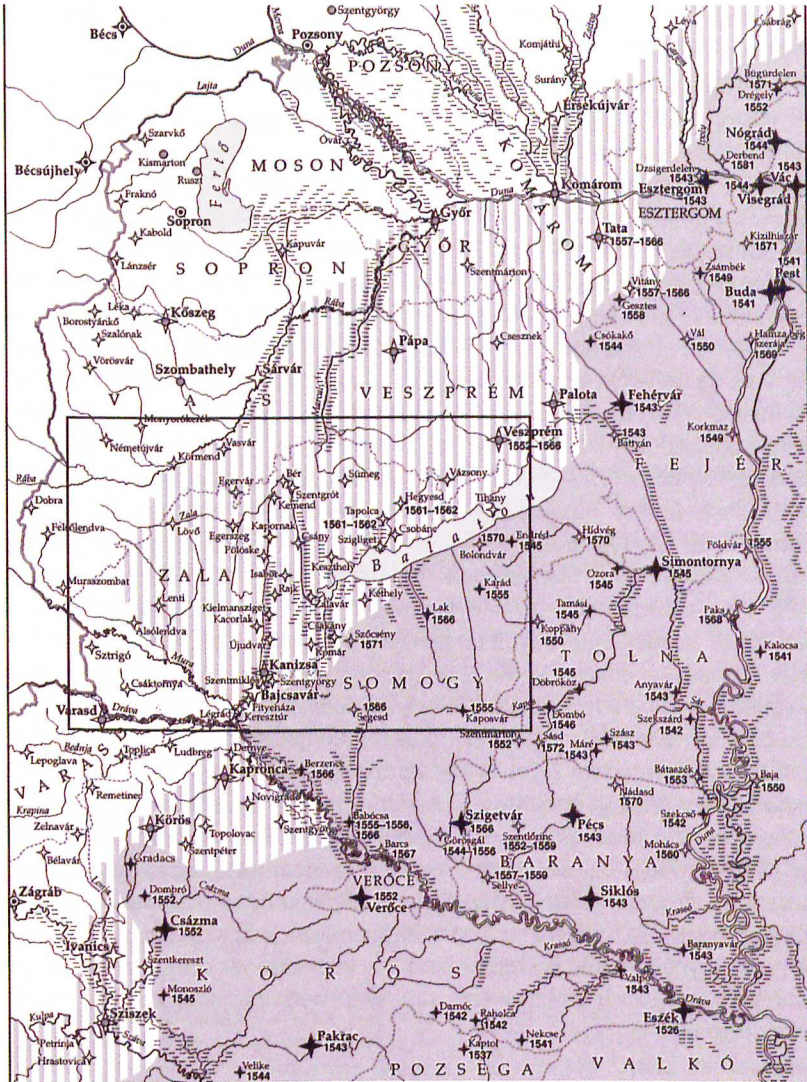
Seferin ardından Zigetvar'a yerleşen „Türkler”, askeri ve iktisadi alanda derhal kendi yönetim düzenlerini tesis etmeye başlamışlardır. Sancağın oluşturulması sırasında Osmanlı sınır boyu kalelerinin neredeyse tümüyle iç kısmında yer alan Görösgal (Girijgal) ve Babócsa (Babofça) nahiyeleri ile Szentlőrinc'in (Senlörinç) bir bölümü ise Mohács/Pécs (Mohaç/Peçuy) livasından hazır durumda alınarak sancağa dahil edilmiş¹² ve bu bölge yeni sancağın çekirdeğini oluşturmuştur. Öşür ve diğer vergilerin hesaplanması doğrultusunda (*ani'l-öşr ve'l-rüsum*), baş vergisi (cizye) ödemekle de yükümlü olan söz konusu bölgedeki yerleşim birimleri sakinlerinin vergi miktarları da belirlenmiştir. Sancak yönetiminin işleyişi için gerekli olan maddi kaynakları sağlayan da yine bu bölgedir. Bölge arazisi gerek tımarlı (maaşları ortaklaşa tasarruf ettikleri dirliklerden ödenen) kale muhafızları (müstahfizan-ı kal'a) gerekse diğer tımarlı sipahiler için gelir kaynağı olarak tahsis edilmiştir.¹³ 1566 yılında ise

¹⁰ Magyar Nemzeti Levéltár Országos Levéltára [Macar Ulusal Arşivi], Budapest [=MNL OL] E 158 Magyar Kincstári Levéltárak [Macar Devlet Hazinesi Arşivleri], Magyar Kamara Levéltára, Magyar Kamara Archivuma [Macar Odaları Arşivi], Conscriptio portarum 53. Cilt (1555 yılı)

¹¹ Österreichisches Staatsarchiv, Wien [=ÖStA] Haus-, Hof- und Staatsarchiv [=HHStA] Orientalische Handschriften der ehemaligen Konsularakademie in Wien, Krafft 284, vr. 427–428.

¹² Aralarında, istisnai olarak Kanije nahiyesine ait, erken dönemde fethedilmiş ancak henüz Macar Krallığı'nın topraklarında yer alan birkaç yerleşim birimiyle de karşılaşmaktayız. Österreichische Nationalbibliothek, Wien [=ÖNB] Türkische Handschriften, Mxt. 606.

¹³ Başbakanlık Osmanlı Arşivi, İstanbul [=BOA] Tapu Tahrir defteri [=TT.d.] 503.



- ✦ Yeni kale ve palankalar
- ✦✦ Osmanlı kale ve palankaları (1580'ler)
- Osmanlı İmparatorluğu'nun çekirdek bölgeleri (1580'ler)
- ▨ Osmanlı İmparatorluğu'nun sınır boyları (1580'ler)
- ✦✦ Macar ve Hırvat kale ve palankaları (1580'ler)

Segesd nahiyesi yeniden oluşturulmuştu ve bu idari birim Osmanlı sınır kalelerinin kısmen dışında, Macar Krallığı'nın topraklarında bulunmaktaydı. Nahiyenin sınırları batı yönünde açık durumda olup Zigetvar'ın ele geçirilmesi sırasında vergi ödemeye yeni tâbi kılınmış yerleşim birimleri bu nahiyeye kaydedilmiştir. Bu bölgenin toprakları çekirdek bölgede yer alan topraklardan

farklı olarak henüz yalnızca tımarlı sipahilerin gereksinimlerini karşılamak amacıyla kullanılmaktaydı; cizye ödemekle mükellef tutulmamıştı.

1566'dan sonra yeni ele geçirilen sınır bölgelerinin askerlerle doldurulması¹⁴, taşra yönetiminin rasyonalize edilmesini ve askerlerin gereksinimlerini sağlayacak yeni nahiyelerin oluşturulmasını da gerekli kılmıştır. Berzence ile Segesd'in gerisinde yer alan ve Osmanlı ile Macar sınır kaleleri arasında ele geçirilmiş olan topraklar Segesd nahiyesinden henüz 1568 yazından önce ayrılmışlardı. Bu şekilde Zigetvar Sancağı'nın batı yönündeki sınır şeridi üzerinde bir kez daha Berzence adıyla yeni bir nahie oluşturulmuştu.¹⁵ Bununla birlikte Osmanlılar etkinliklerini yalnızca sınır kaleleri arasında yer alan bölgelere değil, Macar savunma hattının gerisinde uzanan topraklara da yaymaya başlamışlardı. Çalışmamın ana temasını oluşturan Kanije nahiyesinin bağımsız hale gelmesine ilişkin ilk veriler 1568 Eylülünden itibaren Tımar ruznamçe defterlerinde dağınık olarak ortaya çıkmaya başlamışlardır.¹⁶ Zigetvar'a ait ilk sancak kayıtları büyük bir olasılıkla 1569 yılında düzenlenmiş ancak bu liste günümüze ulaşmamıştır. Kanije nahiyesinin bu deftere artık bağımsız bir yerleşim birimi olarak kaydedilip edilmediğinin kesin olarak saptanabilmesi mümkün değildir. Yapılanmakta olan yeni idari bölgenin genişlemesi hakkında öncelikle 1570 yılına ait tımar defterlerinde karşımıza çıkan ve Kanije'ye bağlı (*tâbi-i Kanije*) olarak kaydedilmiş, büyük bir bölümü Macar sınır kalelerinin oluşturduğu hattın iç kısmına düşen 82 yerleşim birimi gözlerimizin önünde daha net bir tablonun belirginleşmesine olanak tanımaktadır.¹⁷ Bu bölge kısmen daha önceki Segesd nahiyesinin Macar sınır kalelerinin gerisindeki arazilerinden, kısmen de 1566'dan sonra Zigetvarlılar tarafından yeni vergiye tabi kılınmış topraklardan meydana gelmekteydi. Burada vergisi kesin olarak hesaplanmamış, sadece tahmini olarak (*ber vech-i tahmîn*) tespit edilmiş yerleşim birimleri yer almaktaydı.¹⁸ Böylece yeni bölge Segesd'in daha önceki rolünü üstlenmiştir. Bu yerleşim birimlerinden de yine aynı şekilde ekonomik olarak yararlanılmaya çalışılmıştır. Bu toprakların büyük bir kısmı resmen sipahilerin dirliklerine tahsis ve kaydedilmiştir. Bu toprakların batı kısmında yer alan stratejik öneme sahip yeni yerleşim birimlerinin ise sancak beylerine ait haslara ilave edildiklerini görmekteyiz.¹⁹

¹⁴ 1568'den itibaren yeni ele geçirilmiş olan Babócsa ve Berzence'ye, 1572'den itibaren tamir edilip güçlendirilen Segesd'e piyade ve süvari askerleri girmiştir.

¹⁵ BOA, TT.d. 503.

¹⁶ BOA, Tımar-Zeamet Ruznamçe defteri [=DFE.RZ.d.] 25.

¹⁷ BOA, TT.d. 503; BOA, TT.d. 480; BOA, TT.d. 505. Bu icmal defterleri 1569 yılına ait mufassal defter esas alınarak tertip edilmişti. Dolayısıyla 1569 yılına ait halen kayıp mufassal deftere yaptığım atıflar, aslen 1570 yılına ait icmal kayıtlarına dayanmaktadır.

¹⁸ Bu yerleşim birimleri, aynı anda Osmanlı ve Macar hükümetlerine vergi vermek zorundaydılar. Bunlar, önceleri Osmanlı devletine cizye vermiyorlar; yalnızca ispence vergisine tabi tutuluyorlardı. Bu durum yer adlarının yanına kaydedilen *ber vech-i maktû* ibaresinden anlaşılabilir. Cizye ödendiği hallerde *ani'l-öşr ve'l-rûsum* terimi ortaya çıkmaktadır. Bu yörelerde sakin kişiler Macar devletine yarım vergi veriyorlardı.

¹⁹ Sancakbeylerinin tahmini olarak kaydedilmiş dirliklerine ilişkin olarak bkz. Sz. Simon, É., "Névlegesen birtokolt szandzsákbégi hászok a 16. századi oszmán terjeszkedés szolgálatában [Ber Vech-i Tahmîn Sisteminin İşleyişi Üzerine Mülhazalar: 16. Yüzyıl Osmanlı Yayılma

Günümüze kadar gelebilmiş bir sonraki Osmanlı kaynağı ise, 1579'da Ahmed Bey tarafından hazırlanmış olan bir mufassal defteridir. Bu defter, çoktan tesis edilmiş ve istikrara kavuşmuş bir Zigetvar Sancağı'nın sınırlarını tam olarak gözler önüne sermektedir. Söz konusu defter aynı zamanda liva olarak nitelendirilen yönetim birimlerinin ekonomik bakımdan kaldırabilecekleri vergi yüklerinin hesaplandığı bugüne dek ulaşabilen ilk belgedir.²⁰ Sözü edilen tarihe kadar sancağın idari yapısı da yerine oturmuş; istikrara kavuşmuştur. Sancak, Harsány (Harşan), Siklós (Şikloş), Sellyei (Şelin), Vaskaszentmárton (Vaşkassenmartin), Görösgál, Szigetvár, Babócsa, Berzence, Segesd adlarını taşıyan dokuz çekirdek bölge ile bir de sınır bölgesinde yer alan Kanije (Kanizsa) nahiyesi adındaki bölgeye ayrılmış olup sınırları, Drava ırmağı, Mohács–Szekcső (Sekçöy), Pécs, Koppány (Kopan) ve Székesfehérvár (Istolni Belgrad) sancaklarından oluşmaktaydı. Sancağın batı ve kuzeybatı tarafı ise bu belgede henüz açık durumda gösterilmektedir.²¹ Sözü edilen sınır bölümünde buraya bağlı yerleşim birimlerinin sayısında da, güç dengelerindeki dönemsel değişikliklere bağlı olarak çeşitli iniş çıkışlar yaşanmıştır. 1579 yılına ait kayıtların tutulduğu dönemde söz konusu bölgenin en geniş sınırlarına ulaştığını görmekteyiz. Bölgenin düzenli genişleme sürecini sonlandıran gelişme ise Kanije kalesini merkez alan Habsburg-Macar sınır kaleleri zincirinin 1577–1580 yılları arasındaki inşası olmuştur. 1579 yılında Macar sınır kalelerinin bulunduğu hattın neredeyse 100 km içerilerine kadar uzanan topraklar üzerinde yer alan, öncelikle de Viyana istikameti boyunca sıralanan Zala, Somogy ve Vas illerinde bulunan, Macar Krallığı'na bağlı, sayıları beş yüzü aşan yerleşim birimi de yine bu sancağa kayıtlıydı.²²

Bununla birlikte Zigetvar Sancağı'nın 1569 yılına ait kayıp durumdaki mufassal defteri ile 1579 yılına ait incelediğimiz mufassal defterinin hazırlandığı dönemler arasında geçen süre boyunca yukarıda sözünü ettiğimiz sayıları beş yüzü geçen yerleşim biriminin gerçekten Osmanlı idaresi altına alınıp alınmadıkları ve eğer alındıysa bunun ne zaman ve hangi aşamalarla gerçekleştiği-

Politikasında Nominal Sancak Haslarının Kullanımı", *Századok*, 141 (2007), s. 1351–1406.

²⁰ Bayerische Staatsbibliothek, München [=BSB] Cod. Turc. 138, vr. 104–155.

²¹ Dávid, G., "Szigetvár 16. Századi Bégjei [Zigetvar'ın 16. Yüzyıldaki Beyleri]", *Tanulmányok a Török Hódoltság és a Felszabadító Háborúk Történetéből [Türk Egemenliği Dönemi ve Kurtuluş Savaşları Tarihinden İncelemeler]*, ed. Szita László, Pécs: Baranya Megyei Levéltár–Magyar Történelmi Társulat Dél-dunántúli Csoportja, 1993, s. 165.

²² 1577–80 arasında inşa edilen istihkamlar ağı, Kanije nahiyesini Zigetvar Sancağı'nın ana topraklarından ayırmıştır. Bunun etkisiyle Kanije kalesine ait olup Osmanlı tarafına da vergi veren yerleşim birimlerinin sayısı yeniden azalmaya başlamıştır. Uç kaleleri düzeninin kurulması hakkında bkz. Kelenik, J., "A kanizsai védelmi övezet és természettöldräzi adottságai a XVI. század 70-es éveinek végén [1570'ler Sonunda Kanije Savunma Çemberi ile Doğal ve Coğrafi Özellikleri]", *Végvár és Környezet [Uç Kalesi ve Çevre] (Studia Agriensia 15)*, ed. Tivadar Petercsák, Eger: Heves Megyei Múzeumi Szervezet, 1995, s. 163–174. Macar savunma hattının etkinliği üzerine bkz. Sz. Simon, É., "A Hódoltságı Török Paleográfia Tréfája Vagy Egy Renegát Írnok Ügyeskedése? Egy Különleges Forrás a Kanizsai Védelmi Övezet Hatékonyaságáról 1586 Őszéről [Osmanlı Egemenliği Dönemi Türk Paleografyasının Bir Şakası mı Yoksa Donme Bir Katibin İşgüzarlığı mı? Kanije Savunma Çemberinin Etkinliğine Dair 1586 Sonbaharından Kalma İlginç Bir Kaynak]", *Századok*, 140 (2006), s. 1045–1060.

ne ilişkin olarak Osmanlı kaynaklarından yararlanmak suretiyle herhangi bir bilgiye ulaşılması mümkün değildir. İkinci mufassal defterde yer alan verilere göre ise, idari sınırların 1579'da 1569 yılındaki sınıra göre yaklaşık 70 km kadar batıya doğru kaydığını tespit etmekteyiz. Timar defterleri ve ruznamçelerinde yalnızca önceden hazırlanmış olan mufassal defterlerinde yer alan bölgelerle ilgili dirlık tashihlerindeki değişimler kayda geçirilmekte olup yeni vergilendirilmiş yerleşim birimlerinin bu defterlere kaydedilmedikleri görülmektedir. Bu durumda eğer Osmanlı vergilendirme faaliyetinin, Zigetvar Sancağı'nın 1569'da saptanmış olan idari sınırını, bu tarihi takip eden on yıl içinde aşmış varsayacak olursak imparatorluğun bu yeni ve artık „malî sınırı” olarak nitelendirilebileceğimiz sınırı hakkında Osmanlı kaynaklarını temel almak suretiyle herhangi bir sonuç elde etmemizin mümkün olmayacağı görülmektedir. Bu durumda, sorunun çözümü konusunda bize ancak bölgeye ilişkin Macar kaynakları yardımcı olabilir.

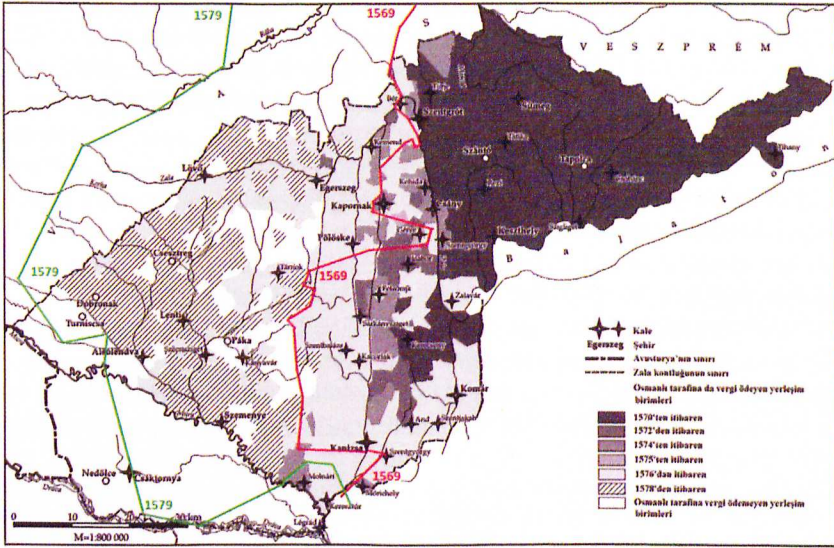
Latince *Conscriptio Portarum* olarak adlandırılan Macar vergi kayıtları 1546–1696 yılları arasında genellikle 2–3 yıllık periyotlarla düzenlenmişlerdir. Macar Ulusal Arşivi'nde muhafaza edilen ve 64 ciltten meydana gelen belge dizisinde yer alan birkaç parça belge Zigetvar'a ait mufassal defterlerdeki verilerin tamamlanması, aradan geçen söz konusu süre boyunca Osmanlılara henüz yeni yeni vergi ödemeye başlayan yerleşim birimlerinin harita üzerindeki yerlerinin saptanması ve vergiye tâbi bölge sınırlarının tasviri hususunda bizlere mükemmel bir imkan sunmaktadır.²³ Macar *conscriptio*'ları yer adlarını sıralamanın dışında Macar mülk sahiplerinin adları, onların kullanımındaki vergiye tabi hanelerin (kapı/porta) sayısı ile bunların durumları (örneğin: *combusta*=yakılmış, *deserta*=boş, vb.), serflerin hukuki durumları hakkında bilgi verirler ve araştırmamız açısından en önemli husus olarak da adı geçen yerleşim biriminin Osmanlılara da vergi verip (*subjectus*) vermediğini tespit ederler.²⁴ Bu son sırada yer alan veriler (çifte vergilendirmeye tâbi yerleşim birimlerinin kaydetmesi), sürekli hareket halinde bulunan mâli sınırında meydana gelen değişikliklerin saptanmasını da olanaklı kılmaktadırlar.

1570 yılına ait *conscriptio*'da yer alan veriler, Zigetvar seferi sırasında yıkılıp yıkılan ve ardından da 1579'da Kaniye nahiyesine kaydedilen yerleşim birimlerinin görece hızlı bir yeniden yapılanma sürecinden geçtiklerini ortaya koymaktadır. Bununla birlikte söz konusu süreç, bu dönemde henüz Osmanlı tarafına vergi ödenmesi süreciyle eşzamanlı bir seyir izlemiyordu. Bu dönemde bölgedeki yerleşim birimleri arasında Osmanlılara vergi veren yerleşim birimine nadiren rastlamaktayız. *Conscriptio*'ları temel aldığımızda köylerin Osmanlılarca vergilendirme sürecinin büyük oranda 1576 yılından itibaren başladığını tespit edebilmekteyiz. Buna göre imparatorluğun mâli sınırlarının 1576'ya kadar idari sınırların gerisinde kaldığı görülmektedir. Bu sınır Berzence nahiyeye-

²³ MNL OL, E 158, 1-64. cilt.

²⁴ Macar kayıtlarında *subjectus* terimiyle birlikte yer alan yerleşim birimleri hem Macar hem de Türk tarafına vergi vermişlerdir. Bu türden çifte vergilendirmeye tâbi yerleşim birimleri Macar devletine ödemek zorunda oldukları verginin yalnızca yansını ödemekle yükümlüydüler.

sine bağlı, sınır kaleleri arasındaki bölgenin bir noktasında sabitlenip kalmıştı. Macar kayıtlarında yakılmış ve terk edilmiş (*combusta, deserta*) terimleriyle birlikte yer alan yerleşim birimleri 1574 ve 1575 yıllarında ortaya çıkmış olup yeni bölgenin vergilendirilmesine yönelik ön hazırlık faaliyetine başlamış olan Osmanlı yağma akınlarının varlığına işaret etmektedir.²⁵ Bu akınların sonucu olarak 1576'da Kanije'nin önlerinde uzanan bölgedeki birçok müstahkem mevkiyi ortadan kaldırmayı da başaran Osmanlı askerlerinin önünde, Macar sınır kalelerinden batıya, krallık topraklarına doğru uzanan yol artık daha da rahatlamıştı. Bunun ardından sonraları nahiye olacak bölgenin giderek daha büyük bir kısmı kendini Türklerin vergi mükellefi (*subjectus*) olarak adlandırmaya başlamıştır. Bu durumu ortaya koyan oranlar 1574'te yalnızca %10,7 iken, 1576'da %51,8'e, 1578'de ise %75,1'e ulaşmıştı.²⁶ Elde ettiğimiz verileri haritaya yansıttığımız takdirde 1576 yılının, imparatorluğun mâli sınırının idari sınırına ulaşmakla kalmayıp batı, özellikle de kuzey yönünde bu sınırı aştığı bir dönüm noktası niteliğinde olduğunu görebilmekteyiz. (*Harita 2.*) Buna göre 1569 yılına ait kayıtlarda sadece idari anlamda kayıt altına alınarak belirlenen bu „talep edilmiş” arazilerin aslında resmi olarak yukarıda sözü edilen dönemde vergilendirildikleri anlaşılmaktadır.



Habsburg sarayında elçi olarak görev yapan Ungnad David'in imparator Rudolf'a (1576–1612) göndermiş olduğu 1577 Eylülüne ait bir rapor mâli sınırın, yani vergi sınırının 1576 yılında ansızın yer değiştirmesi durumunun arka planında saklı olayların ayrıntılarına göz atmamıza olanak sağlamaktadır. Ungnad bu raporunda daha önceki Zigetvar beyi Pirsiz Ali'nin (1571–1573) III. Murad'a (1574–1595) göndermiş olduğu bir ihbarın içeriğini alıntılamış-

²⁵ Krş.: Bilge, *Osmanlı'nın Macaristanı*, s. 37.

²⁶ Simon, *A Hódoltság Kívüli „Hódoltság”*, s. 211.

tır.²⁷ Söz konusu ihbarda şimdiki Zigetvar sancakbeyi Sarı Ali'nin (1573–1577; 1577–1579) yaklaşık dört yıllık beyliği sırasında sık sık „sancak açmak suretiyle” sözünü ettiğimiz bölgeden geçtiği, 17.000'den fazla insanı esir aldığı ve 500'ün üzerinde yerleşim birimini de yakıp yıktığı kaydedilmiştir. Çağdaşları, adı geçen sancakbeyinin görevinde kalmaya devam etmesi durumunda bölgenin tamamen insansızlaşacağından korkmaktaydılar. Drava ırmağının ötesinde yaşayan Koprivnica şehri civarıyla Zala ilinin sakinleri, maruz kaldıkları yağma akınları sonucunda Habsburg hükümdarı kendilerini gerektiği ölçüde savunamadığından kendi arzularıyla sancakbeyine boyun eğmişlerdi. Heyetler göndererek Sarı Ali Paşa'ya, korunma amaçlı olarak önce 3000 *taller* haraç göndermişler; sancakbeyi parayı kabul etmiş ancak ardından heyette yer alanları katlettirmiştir. Bunu müteakiben olayı nakleden şahıs daha sonra 7000 *taller* tutarında yeni bir haracın verildiğinden ve bununla eşzamanlı olarak da 200'den fazla yerleşim biriminin „*tribut*” (haraç) ödemeye razı olduğunu ilan ettiğinden bahsetmektedir.²⁸

Ungnad David'in raporundan kesin olarak anlaşıldığı üzere sultanın yeni sancak kayıtlarının düzenlenmesine ilişkin fermanın²⁹ yollandığı dönemde (1579 Mayıs) 200'den fazla yerleşim biriminin vergileri belirlenmiştir.³⁰ Bu olay, 1579 yılına ait mufassal defterdeki verilerle de tam olarak örtüşmektedir. Nitekim Kanije nahiyesinin defterini hazırlayan Ahmed Bey nahiyeye ait 528 yerleşim biriminin listesini, yapısal anlamda da birbirinden kolaylıkla ayırt edilebilecek şekilde iki ayrı kısma bölmüştür. Kayıtların ilk bölümünde, Macar *conscriptio*'larındaki verilerce teyit edileceği üzere, 1578'e kadar Osmanlılara vergi vermeye rıza gösteren yerleşim birimleri yer almaktadır. Bu ilk bölüme 210 yerleşim birimine (4 şehir, 204 köy, 1 mezra ve 1 değirmen) ait veriler kaydedilmiştir. Defterde yerleşim birimlerinin adları zikredildikten sonra aile reisleri ile bekar erkekler (*müzevvec* ve *mücerred*) sıralanmış; son olarak da cizye vergisi ödeyen hanelerin sayısı verilmiş ve tâbi oldukları vergi miktarları tespit edilerek (*hasıl*) kayda geçirilmiştir. Burada söz edilen sınır bölgesine ilişkin vergiler, sancağın doğusunda yer alan merkez bölgesindeki nahiyelerinkinden farklı şekilde, vergi çeşitlerinin ayrıntılı olarak ele alınmasından ve ürünlerin eksiksiz bir biçimde hesaplanmasından ziyade „*ber vech-i maktû*”

²⁷ Sokollu taraftarı olan Pirsiz Ali 1576 sonunda Kilis sancağındaki görevini kaybetmişti ve Zigetvar'a geri dönmeye uğraşıyordu. Bu hadise, III. Murad'ın tahta çıktığı tarihten itibaren Osmanlı sarayındaki gruplar arasında süregelen kavganın – başka bir deyişle, Kanuni Sultan Süleyman'ın hakimiyetinin son yıllarında sarayda büyük bir etkiye sahip olan Sokollu taraftarları ile yeni hükümdarın yandaşları arasındaki mücadelenin – küçük bir bölümünü oluşturmaktaydı. ÖStA, HHStA, Türkiye (Türccica) I, Karton 34, Konv. 2, [1576. XI-XII.] vr. 155.; ÖStA, HHStA, Türkiye (Türccica) I, Karton 34, Konv. 3, [1577. I-II.] vr. 79.; Fleischer, C. H., *Bureaucrat and Intellectual in the Ottoman Empire. The Historian Mustafa Ali (1541-1600)*, Princeton: Princeton University Press, 1986, s. 73.; Fodor, P., "Egy Pécsi Származású Oszmán Történétíró: Ibrahim Pecsevi [Peçuy Doğumlu Bir Osmanlı Tarihçisi: İbrahim Peçevi]", *Pécs a Törökörban [Osmanlı Döneminde Peçuy]*, Pécs: Pécs Története Alapítvány, 1999, s. 112.

²⁸ ÖStA, HHStA, Türkiye (Türccica) I, Karton 34, Konv. 3, [1577. I-II.] vr. 76-78.

²⁹ BOA, Mühimme defteri [=MD] 36, s. 666.

³⁰ Sarı Ali Bey, 1577 yılında söz konusu yerleşim birimlerinin listesini Osmanlı sarayına gönderdi. ÖStA, HHStA, Türkiye (Türccica) I, Karton 35, Konv. 3, [1577. VIII-IX.] vr. 187.

teriminden de anlaşılacağı üzere, reaya ile sipahiler arasındaki pazarlıkların genel sonucuna göre tespit edilmiştir. Vergi tutarlarının hemen hemen tümü istisnasız bir biçimde yuvarlak rakamlarla sonlanmakta olup bu durum elçi Ungnad'ın raporunda da karşımıza çıktığı gibi söz konusu bölgede sancakbeyi ile yerleşim birimlerindeki halkın elçileri arasında *tribut* (haraç) tutarına ilişkin olarak anlaşma sağlandığı hususunu desteklemektedir. Buna göre kayıtların birinci bölümünde yer alan yerleşim birimleri 1576'da sancakbeyi Sarı Ali Paşa'ya boyun eğen yerleşim birimlerinin listesinden başka bir şey değildir.³¹ Bu yerleşim birimleri, 1579 yılına ait defterin hazırlandığı dönemde büyük bir olasılıkla uzun yıllardan beri Zigetvar sipahilerine vergi vermekteydiler.

Buna göre Osmanlı İmparatorluğu'nun askeri sınırı 1579 yılına ait defterin hazırlanmasından hemen önceki dönemde henüz Babócsa-Berzence-Seged-Szöcsény hattında, idari sınırı ise 1569 yılına ait mufassal defterinde kaydedildiği üzere daha uzunca bir süre Macarların elinde bulunan Kanije'den batıya doğru 20–30 km'lik mesafede bulunurken Osmanlı askerleri Macar Krallığı'nın topraklarında, hemen hemen 70 km'lik bir mesafe içinde yer alan yerleşim birimlerini de vergiye bağlamaktaydılar. Yeni fethedilip vergiye bağlanmış ve o tarihe değin kayda geçirilmemiş yerleşim birimleri ise tam anlamıyla 1579 yılına kadar mufassal defterine geçirilmemiş; Osmanlı defterlerinde yer alan tabirle ifade etmek gerekirse, "defter dışı" (*hâric ez-defter*) yerleşim birimleri olarak kayda geçirilmişlerdir. Buna göre defter dışı (=kayıt-dışı) yerleşim birimleri sınır bölgesinde Osmanlı İmparatorluğu'nun askeri ve daha önceki idari sınırı dışında yer alan ancak yine de Osmanlılara vergi ödeyen, yeni kaydedilmiş yerleşim birimleriydiler.³² 1580 Ocakında düzenlenmiş bir tımar ruznamçe kaydında bu türden yerleşim birimlerinin fetih aşaması da net olarak gözler önüne serilmektedir. Görevine yeni atanan Zigetvar sancakbeyi Hasan Bey'in (1580–1581) atanmasına ilişkin gerekçeleri içeren kaydın tanıklığına göre: „Müşarünileyh Hasan Bey bundan akdem Peçuy sancağında zeâmete mutasarrıf olup hâlâ sene 987 Zilhiccesinin evâsıtı târîhiyle müverrah hükm-i şerîf îrâd eyleyüp mazmûn-ı hümâyûnunda *Sigetvar ve İstolni Belgrad sancakları serhadda ihrâc olunan esîrlerin pencîği ve zikr olunan sancaklarda hâric-ez defter olan karyeler cizye ile havâss-i hümâyûna ilhâk olunmak üzere...*"(vurgu bana aittir– SÉ)³³ Bu belgenin içeriğine göre, Hasan Bey'den sınır bölgesinde vergilendirme hususunda tazyik uygulaması yönünde bir beklenti

³¹ Defterin ikinci bölümü 1576–1578 yılları arasında fethedilen ve ayrıntılı bir biçimde kayda geçirilmiş 15 adet yerleşim biriminden meydana gelmektedir.

³² Ayrıca bkz.: Cvetkova, B. A., *Les Institutions Ottomanes en Europe*, Wiesbaden: Franz Steiner Verlag GmbH, 1978, s. 12; Kotzageorgis, P. P., "Hâric ez Defter and Halı Ane'l-Reaya Villages in the Kaza of Dimetoka/Didymoteichon (Fifteenth-Seventeenth Centuries). A Methodological Approach" *The Ottoman Empire, the Balkans, the Greek Lands: Toward a Social and Economic History. Studies in Honor of John C. Alexander*, İstanbul: The Isis Press, 2007, s. 239. Kotzageorgis, incelemesinde imparatorluğun ana topraklarında bulunan Dimetoka Sancağını analiz ederken *hâric ez-defter* terimini birebir aynı şekilde „yeni kaydedilmiş“ olarak yorumlamış; Cvetkova da benzer biçimde „nev yâfte“ teriminin eşanlamlısı olarak kullanmıştır. Bu terimin derinlemesine incelenmeye devam edilmesi gerekmektedir.

³³ ÖNB, Mxt. 597, vr. 158.

bulunmaktadır.³⁴ Bu beklenti, defter dışı yerleşim birimlerinin yalnızca fetihe katılan askerler, sipahiler ve onları yönlendiren sancakbeyi için değil; devletin hazinesi bakımından da gelir anlamına gelmesinden kaynaklanmaktadır. Yukarıda sözü edilen Kanije nahiyesine ilişkin defterin ilk bölümünde ortaya çıkan ve daha önceki idari sınırın dışına düşen yerleşim birimleri ispence vergisi sınırlarının içinde bulunmakla birlikte yine de cizye vergisi sınırının dışında yer almaktaydılar. Buraları, çekirdek niteliğindeki bölgelerde bulunan yerleşim birimlerine oranla vergi yükümlüsü rollerini ancak yarı yarıya yerine getirebildikleri için sadece imparatorluğun uç bölgeleri (=serhatleri) olarak nitelendirilebilirler.

Defterin ikinci bölümünde yer alan diğer 303 adet yerleşim birimini³⁵ (13 şehir, 282 köy, 8 mezraa) *conscriptio*'ların ikili vergilendirmeye tâbi (*subjectus*) yerleşim birimleri arasında aramamız boşuna bir çaba olur; çünkü söz konusu yerleşim birimlerinin tümü de yalnızca Macar tarafına vergi vermişlerdir. Buna göre sipahilerin bile buraların halkına 1579 yılına kadar boyun eğdiremediklerini görmekteyiz. Buralara ilişkin veriler, – büyük eksikliklerle de olsa – mufassal defterdeki yerlerini almışlardır. Mufassal defterde, söz konusu yerleşim birimlerinin adlarından sonra ne vergi mükelleflerinin adı ne de cizye vergisi ödeyen hanelerin sayısı belirtilmemiş; sadece yerleşim birimlerinin toplam olarak belirlenmiş (hasıl) vergi miktarları kaydedilmiştir. Bu vergi miktarı her halükârda olağanüstü ölçüde düşük bir miktar olup Kanije nahiyesi bölgesinde ortalama 275 akçe olarak tespit edilmiştir. Vergi tutarlarının yanında genellikle „*hâli ez-raiyyet*” yani „vergi mükellefi yok” açıklaması yer almaktadır. Bu ifade, idarenin tam olarak tesis edildiği bölgelerde daima „meskûn olmayan yer” veya „mezra” (mezraa) olarak kayda geçirilmiş yerleşim birimlerinin adları yanında karşımıza çıkmaktadır.³⁶ 1579 yılına ait defterde, sınır bölgesindeki Kanije nahiyesi topraklarında „reayasız” (*hâli ez-raiyyet*) olarak kaydedilen yerleşim birimleri arasında Macar *conscriptio*'larındaki verilerde ne *deserta*, yani „terk edilmiş”, ne de *combusta*, yani „yakılmış” ifadesiyle yer alan hiçbir yerleşim birimine rastlamamaktayız. *Conscriptio*'larda yer alan tüm bu yerleşim birimleri meskun durumdaydılar ve Macar devletine vergi ödemekteydiler. Buna göre „*hâli*” terimi, Kanije nahiyesine ait topraklar bağlamında farklı bir anlamda kullanılmıştır. „*Hâli*” terimi Osmanlı maliyesi açısından vergi mükellefi barındırmayan; başka bir deyişle, oldukça uzak mesafelerde bulunmaları ve güçlükle ulaşılabilirliklerinden sakinlerinden hiç kimsenin adıyla kaydedilememesi nedeniyle „*hâli*” olarak nitelendirilen, henüz fethedilmemiş meskun yerleşim birimleri için kullanılmıştır. Söz konusu yerleşim birimleri, aslında adları yalnızca kağıt üzerinde belirtilmekle birlikte yine de idari sınırları genişletilmek suretiyle daha ileri noktalara taşınan, bir çeşit talep edilen, göz

³⁴ Hasan Bey'den 80 yük (8 000 000) akçe toplaması isteniyordu ki, Osmanlı hazinesi, o zamana değin bu denli yüksek bir meblağı bölgeden toplamaya muvaffak olamamıştı. Dávid, „Szigetvár 16. Századi Bégjei”, s. 167.

³⁵ Bkz. 33. dipnot.

³⁶ Terimin ana topraklar bağlamında ortaya çıkışıyla ilgili örnekler: BOA, TT.d. 1012 (1570 Pécs), BOA, TTd. 665 (1565 Koppány). Krş. Kotzageorgis, „*Haric ez Defter*”, s. 239.

konulan arazilerden başka bir anlam taşımamaktaydılar. Bu yerleşim birimleri aslında Osmanlı yayılmasının daha sonraki aşamalarda hangi yöne doğru tasarlandığını belirleyen işaret noktaları olmuşlardır. Bu tespiti destekleyen hususlardan biri de, defterde müstakbel dirlik sahipleriyle ilgili olarak yerleşim biriminin adı yanında ortaya çıkan, tarif niteliği taşıyan ve söz konusu yerleşim birimini büyük bir kale, önemli bir diğer yerleşim birimi veya geçiş bölgesine ait olarak gösteren yer sıfatlarıdır (*der semt-i...*).³⁷ 1580 yılında, yukarıda adını andığımız sancakbeyi Hasan Bey buraların fethiyle görevlendirilmiştir. Hasan Bey'in görevi, o güne dek başarılı sonuç alınmasını sağlamış yöntemleri kullanarak halkı yıldırma ve karşılığında topladığı haracı devlet hazinesine göndermekle yükümlü bulunduğu yoğun bir esir toplama faaliyetine girişmek suretiyle sözü edilen topraklarda yaşayanların direncini kırmaktı.³⁸

Bu duruma göre 1579 yılında Osmanlı İmparatorluğu'nun askeri sınırı hâlâ Babócsa-Berzence-Segesd-Szöcsény hattında yer almaktayken mâlî, yani vergilendirme sınırı Kanije kalesinin yaklaşık 70 km kadar gerisine uzanmakta, idari sınırı ise Macar sınır kalelerinin bulunduğu hattın yaklaşık 100 km kadar gerisinde, Macar Krallığı'nın toprakları içinde yer almaktaydı. Bu durumun açıklamasını Osmanlı İmparatorluğu'nun yayılma stratejisinde arayabiliriz. Kale savaşları dönemi olarak adlandırılan silahlı fetih dönemi 1566'da, Kanuni Sultan Süleyman'ın Zigetvar seferiyle birlikte sona erdiğinde Türk devlet yönetiminin yayılmanın sürekliliğini devam ettirebilmek için farklı bir yöntem geliştirmesi gerekmişti. Bu yöntem ise, silahlı gücün yanı sıra bürokrasinin araçlarını da ön plana çıkaran bir çözümdü. Sistematik olarak düzenlenen iktisadi kayıtlar, ana toprakların yanı sıra yalnızca yağmalanmış olan topraklardaki değerlendirilebilir ekonomik yük kaldırma kapasitesini de hesaplayabilen veya en azından tahmin edebilen ve bu şekilde söz konusu topraklar üzerinde yer alan yerleşim birimlerini – Osmanlılar açısından bakıldığında – tek bir hamlede imparatorluğun, başka bir deyişle, Macaristan'daki Türk egemenliğinin bir parçası haline getirmeye, öncelikle de, Osmanlı egemenliğinin meşruiyet kazanmasına hizmet eden mufassal defterlere dönüşüyordu. Ne var ki, elde edilen yerleşim birimlerinin deftere kaydedilmesi Osmanlı devleti sınırlarının yalnızca idari anlamda genişlediğini ortaya koymakla kalmayıp aynı zamanda gelir kaynağı dirliklerin paylaşımı sayesinde devlet gücünün – Osmanlı devletinin Macar Krallığı üzerindeki etkisini sürekli olarak artıracak şekilde – sipahiler aracılığıyla gerçek bir toprak işgaline dönüşmesine de olanak sağlamıştı.³⁹

³⁷ Simon, *A Hódoltság Kívüli „Hódoltság”*, s. 98–100.

³⁸ Macaristan'da köle ticareti ve esir vergisi hakkında bkz. Pálffy, G., "A Rabkereskedelem és Rabtartás Gyakorlata és Szokásai a XVI–XVII. Századi Török–Magyar Határ Mentén. (Az Oszmán–Magyar Végvári Szokásjog Történetéhez.) [XVI–XVII. Yüzyıl Türk–Macar Sınır Bölgelerinde Köle Ticareti ve Köle Bulundurma Uygulamaları ve Adetleri (Osmanlı–Macar Sınır Kalelerindeki Adetler Hukuku Hakkında)]", *Fons*, 4/1 (1997), s. 5–78; Fodor, P., "Adatok a magyarországi török rabszedésről" [Türklerin Macaristan'daki Esir Toplama Faaliyeti Hakkında Veriler], *Hadörténelmi Közlemények*, 109 (1996), s. 139–140.

³⁹ Krş.: Hegyi, "Aranyásó Szpáhik", s. 104 ve passim.

Abstract

The Influence of Unregistered (Hâric ez-Defter) and Uninhabited (Hâli ez-Raiyyet) Places on the Formation of Ottoman Frontiers

During the 16th century, the Ottoman Empire's military and economic administration served the cause of occupation. The comparative analysis of the terminology of Ottoman detailed (mufassal) registers and Hungarian state tax registers delineating the edges of the Kingdom of Hungary provides us with an opportunity to have a better understanding of the meaning of some key terms in the border region. Based on the defters the administrative borders of the empire can be identified. However, the identification of the different types of borders and their relations – reflecting the differences between border lines in terms of military expansion, taxation and administrative control – helps us to determine the strategy and periodization of Ottoman advance in the Central Europe.

Keywords: Ottoman Empire, Habsburgs, Hungarian frontier, district of Sigetvar, military border, taxation border, administrative border

KAYNAKÇA

Arşiv Kaynakları

- BOA, Başbakanlık Osmanlı Arşivi, İstanbul
 TT.d. Tapu Tahrir defteri
 DFE.RZ.d. Timar-Zeamet Ruznamçe defteri
 MD Mühimme defteri
- BSB, Bayerische Staatsbibliothek, München
 Cod. Turc. Orientalische Handschriften Codices Turcici
 KRAFFT Orientalische Handschriften der ehemaligen Konsularakademie in Wien
 Turcica Türkei
- MNL OL, Magyar Nemzeti Levéltár Országos Levéltára (Macar Ulusal Arşivi),
 Budapest
- E 158 Magyar Kincstári Levéltárak (Macar Devlet Hazinesi Arşivleri), Magyar Kamara
 Levéltára, Magyar Kamara Archivuma (Macar Odaları Arşivi), Conscriptio portarum
- ÖNB, Österreichische Nationalbibliothek, Wien
- Mxt. Türkische Handschriftensammlung
- ÖStA HHStA, Österreichisches Staatsarchiv, Wien, Haus-, Hof- und Staatsarchiv, Wien

Araştırma Eserleri

- BAYERLE, Gustav, *A Hatvani Szandzsák Adóösszeírása 1570-ből. [Hatvan Sancağı'nın 1570 Yılına Ait Vergi Kayıtları] Defter-i Mufassal-i Liva-i Hatvan*, Hatvan: Hatvani Múzeum, 1998.
- BİLGE, Sadık Müfit, *Osmanlı'nın Macaristanı. Osmanlı Hâkimiyetindeki Macaristan'ın Tarihî Coğrafyası ve İdarî Taksimâtı (1526–1718)*, İstanbul: Kitabevi, 2010.
- DÁVID, Géza, "Sigetvar", *TDVİA*, XXXVII, 157–159.
- DÁVID, Géza, *Osmanlı Macaristan'ında Toplum, Ekonomi ve Yönetim: 16. Yüzyılda Simontornya Sancağı*, çev. Hilmi Ortaç, İstanbul: Tarih Vakfı Yurt Yayınları, 1999.
- DÁVID, Géza, "Szigetvár 16. Századi Bégjei [Zigetvar'ın 16. Yüzyıldaki Beyleri]", *Tanulmányok a Török Hódoltság és a Felszabadító Háborúk Történetéből [Türk Egemenliği Dönemi ve Kurtuluş Savaşları Tarihinden İncelemeler]*, ed. Szita László, Pécs: Baranya Megyei Levéltár–Magyar Történelmi Társulat Dél-dunántúli Csoportja, 1993, s. 159–192.
- FEKETE, Lajos, *A Hatvani Szandzsák 1550. Évi Adóösszeírása [Hatvan Sancağı'nın 1550 Yılına Ait Vergi Kayıtları]*, Jászberény: Jász Múzeum, 1968.
- FLEİSCHER, Cornell H., *Bureaucrat and Intellectual in the Ottoman Empire. The Historian Mustafa Ali (1541–1600)*, Princeton: Princeton University Press, 1986.
- FODOR, Pál, "Egy Pécsi Származású Oszmán Történetíró: Ibrahim Pecsevi [Peçuy Doğumlu Bir Osmanlı Tarihçisi: İbrahim Peçevi]", *Pécs a törökkorban [Osmanlı Döneminde Peçuy]*, Pécs: Pécs Története Alapítvány, 1999, s. 107–132.
- HEGYI, Klára, "Aranyásó Szpáhik" a Királyi Magyarországon [Krallik Macaristan'ında „Altın Arayıcısı Sipahiler”], *A Tudomány Szolgálatában [Bilimin Hizmetinde]. Emlékkönyv Benda Kálmán 80. Születésnapjára [Benda Kálmán'ın 80. Doğum Günü Anısına Yayımlanmış Anı Kitabı]*, Budapest: MTA Történettudományi Intézete, 1993, s. 103–111.
- KÁLDY-NAGY, Gyula, *Magyarországi Török Adóösszeírások [Macaristandaki Türk Vergi Kayıtları]*, Budapest: Akadémiai Kiadó, 1970.
- KÁLDY-NAGY, Gyula, *A Budai Szandzsák 1559. Évi Összeírása [Budai Sancağı'nın 1559 Yılına Ait Kayıtları]*, Budapest: Pest Megyei Levéltár, 1982.
- KÁLDY-NAGY, Gyula, *A Gyulai Szandzsák 1567. és 1579. Évi Összeírása [Gyula Sancağı'nın 1567 ve 1579 Yılına Ait Kayıtları]*, Békéscsaba: Békés Megyei Levéltár, 1982.
- KÁLDY-NAGY, Gyula, *A Csanádi Szandzsák 1567. és 1579. Évi Összeírása [Csanád Sancağı'nın 1567 ve 1579 Yılına Ait Kayıtları]*, Szeged: Csongrád Megyei Levéltár, 2000.
- KÁLDY-NAGY, Gyula, *A Szegedi Szandzsák Települései, Lakosai és Török Birtokosai 1570–Ben [1570 Yılında Szeged Sancağı'na Bağlı Yerleşim Birimleri, Nüfusu ve Türk Mülk Sahipleri]*, Szeged: Csongrád Megyei Levéltár, 2008.
- KELENİK, József, "A Kanizsai Védelmi Övezet és Természetföldrajzi Adottságai a XVI. Század 70-es Éveinek Végén" [1570'ler Sonunda Kanije Savunma Çemberi ile Doğal ve Coğrafi Özellikleri], *Végyvár és környezet [Uç Kalesi ve Çevre] (Studia Agriensia 15)*, ed. Tivadar Petercsák, Eger: Heves Megyei Múzeumi Szervezet, 1995, s. 163–174.

- MOLNÁR, Mónika F., *Az Oszmán És a Habsburg Birodalom Közti Határ Kijelölése a Karlócai Békét Követően (1699–1701) [Karlófça Barışı'nın Ardından Osmanlı ve Habsburg İmparatorlukları Arasındaki Sınırların Belirlenmesi (1699–1701)]*, yayımlanmamış doktora tezi, ELTE Budapest, 2008.
- PÁLFFY, Géza, *A Császárváros Védelmében. A Győri Főkapitányság Története 1526–1598 [İmparatorluk Şehrinin Savunmasında, Győr Başkomutanlığının Tarihi 1526–1598]*, Győr: Győr-Moson-Sopron Megye Győri Levéltára, 1999.
- SIMON, Éva Sz., "A hódoltsági török paleográfia tréfája vagy egy renegát írnok ügyeskedése? Egy különleges forrás a kanizsai védelmi övezet hatékonyságáról 1586 őszéről" [Osmanlı Egemenliği Dönemi Türk Paleografyasının Bir Şakası mı Yoksa Dönme Bir Katibin İşgüzarlığı mı? Kanije Savunma Çemberinin Etkinliğine Dair 1586 Sonbaharından Kalma İlginç Bir Kaynak], *Századok*, 140 (2006), s. 1045–1060.
- SIMON, Éva Sz., "Névleges Birtokolt Szandzsákbégi Hászok a 16. Századi Oszmán Terjeszkedés Szolgálatában [Ber Vech-i Tahmîn Sisteminin İşleyişi Üzerine Mülahazalar: 16. Yüzyıl Osmanlı Yayılma Politikasında Nominal Sancak Haslarının Kullanımı]", *Századok*, 141 (2007), s. 1351–1406.
- SIMON, Éva Sz., "Tapu Defterleri ve 'Macar' Kaynaklarına İlişkin Karşılaştırmalı İnceleme Olanakları", *Osmanlı Coğrafyası Kültürel Arşiv Mirasının Yönetimi ve Tapu Arşivlerinin Rolü Uluslararası Kongresi-Bildiriler*, 1, Ankara: Çevre ve Şehircilik Bakanlığı Tapu ve Kadastro Genel Müdürlüğü Arşiv Dairesi Başkanlığı, 2013, s. 239–244.
- SIMON, Éva Sz., *A Hódoltság Kívüli „Hódoltság”. [Osmanlı Egemenliği Dışındaki "Osmanlı Egemenliği"] Oszmán Terjeszkedés a Délnyugat-Dunántúlon a 16. Század Második Felében [16. Yüzyılın İkinci Yarısında Güneybatı Tunaötesinde Osmanlı Yayılması]*, Budapest, MTA Bölcsészettudományi Kutatóközpont Történettudományi Intézet, 2014.
- SZAKÁLY, Ferenc, *Magyar Adóztatás a Török Hódoltságban [Türk Egemenliği Döneminde Macar Vergilendirmesi]*, Budapest: Akadémiai Kiadó, 1981.
- VÁRKONYI, Ágnes R., *A Királyi Magyarország 1541–1686 [Krallık Macaristan'ı 1541–1686]*, Budapest: Vince Kiadó, 1999.
- VEINSTEIN, Gilles, "Megjegyzések az Oszmán Birodalom Európai Hatáiról (14–18. század) [Osmanlı İmparatorluğu'nun Avrupa'daki Sınırları Hakkında (14–18. Yüzyillar)]", *Magyar Szemle*, 17 (2008), s. 93–114.